

Območje Zagorja ob Savi v prazgodovini

Matej DRAKSLER

Izvleček

Območje Zagorja ob Savi je bilo v prazgodovini precej obljudeno. Naključno in s sistematičnim pregledovanjem so bile v dobrih sto letih najdene sledi mnogih prazgodovinskih naselij in nekaterih pripadajočih grobišč, od eneolitiskih do latenskih. Najdišča so še vedno prepoznavna, zato so lahko v predloženem članku geografsko in arheološko natančno opisana. Najdbe so katalogizirane in izrisane. Analiza topografske slike in arheološkega gradiva podaja podobo poselitve, načina pokopa in izrabe naravnih virov na območju Zagorja.

Ključne besede: Slovenija, Zagorje ob Savi, eneolitik, bronasta doba, kultura žarnih grobišč, starejša in mlajša železna doba, grobišča, naselja, depo, rudarstvo

Območje, ki ga obravnavam, obsega zahodni del Zasavja oz. večji del današnje občine Zagorje ob Savi, ki leži vzhodno od Vač med Savo in prelazom Trojane. Strokovni javnosti je to območje znano že več kot stoletje, ko so tu konec 19. stoletja naključno in le v manjši meri načrtno odkrivali arheološko dediščino. Pravih arheoloških raziskav skoraj ni bilo. Strokovne obravnave se je v šestdesetih letih 20. stoletja lotil Stane Gabrovec, ki je zbral in obdelal do tedaj znane podatke.

Pod mentorstvom dr. Bibe Teržan sem si zastavil nalogo, da z arheološkimi topografskimi pregledi območja natančneje prostorsko lociram in opišem že znana arheološka najdišča ter hkrati poskušam odkriti doslej še neodkrita. Preglede sem opravljal od jeseni 2003 do pomladi 2006, pri čemer mi je strokovne napotke dajal dr. Janez Dular. Rezultat so bile štiri na novo odkrite prazgodovinske na-

Abstract

The region called Zagorje ob Savi (a hilly region along the Sava River) was fairly densely settled in prehistory. Traces of many prehistoric settlements and several corresponding cemeteries, ranging in date from the Eneolithic to the La Tène periods, have been found by chance but also through systematic field survey during the past hundred years. The sites are still recognizable, and hence they could be described geographically and archaeologically in detail in the article. The finds are catalogued and drawn. The analysis of the topographic aspects and the archaeological material offers an image of the settlement, the burial rituals, and the exploitation of natural resources in the Zagorje region.

Keywords: Slovenia, Zagorje ob Savi, Eneolithic, Bronze Age, Urnfield Culture, Early and Late Iron Age, cemeteries, settlements, hoard, mining

selbine ter potrditev oz. osvetlitev v literaturi že omenjenih arheoloških najdišč.

Za konec sem prazgodovino Zagorja ob Savi poskušal predstaviti tudi z vidika poselitve in načina pokopa.

Območje Zagorja ob Savi je reliefno zelo razgibano. To je hribovit, težko prehoden svet podolžnih slemen in globoko zarezanih dolin. Po vsem zagorskem podolju teče potok Medija, ki ima štiri večje in več manjših pritokov, predvsem hudourniških, in se na jugu skozi tesen prebija do Save. Skozi to tesen je omogočen prehod od savske rečne poti (sedaj ob njej tečeta železnica in cesta) ob Mediji in ob pritoku Orehovica do prelaza Trojane oz. ob pritoku Kandršica do Kandrš. Od tod je skozi Moravče lahek dostop v Ljubljansko kotlino, čez Vače pa je možen ponoven vstop v dolino Save, zahodno od Litije.

V terciarnih sinklinalnih plasteh so bila v Zagorju ob Savi tako kot drugje v Zasavju bogata nahajališča rjavega premoga, ki so po 250 letih izkoriščanja praktično izčrpana. Prav tako se ne pridobiva več antimon, ki so ga v 19. stoletju in na začetku 20. odkopavali v permokarbonskih plasteh ob vznožju trojanske antiklinale med Trojanami in Znojilami pod Čemšeniško planino. Tu so poleg antimona našli tudi manjše količine bakra (Velušček, Greif 1998, 34).

V širši okolici Ljubljane so v permokarbonskih plasteh kopali in predelovali bakrovo in svinčevo in rudo že v prazgodovini. V novem veku je bila okolica Litije med rudarsko najbogatejšimi nahajališči v vzhodnih Alpah. Svinčeva in cinkova ruda sta vsebovali ekonomske količine cinabarita (živosrebrni sulfat), barita (barijev sulfat) in halkopirita (bakrov železov sulfat). Koncentrirana je bila v žilah ali v konkordantnih rudnih telesih. Med Hrastnico na zahodu in Pecljem pri Sevnici na vzhodu je na dolžini 80 km raztresenih več kot 40 nahajališč; povečini v litijski antiklinali posavskih gub (Drovenik, Plesničar, Drovenik 1980, 20).

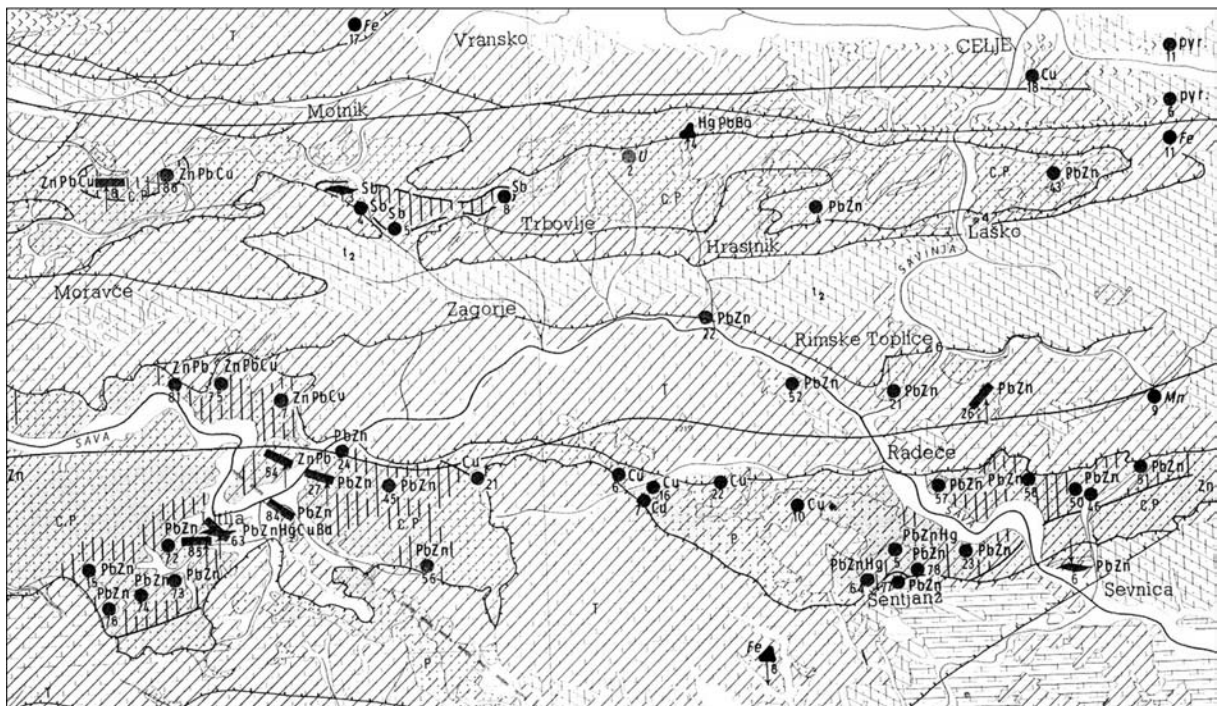
Zelo pomembna bakrova rudišča so bila v zgornjem delu grōdenskih plasti, kjer prevladujejo rdeči meljevec, peščenjak in glinasti škrlavec, prisotni pa so tudi vložki sivih in zelenih usedlin, bogati z bakrovimi sulfidi. Številni izdanki z bakrovimi rudnimi minerali se vrstijo v pasu 90 km, ki se razteza od Cerkljanskega čez Loško hribovje v

vzhodni del posavskih gub (ib., 35). Omeniti velja tudi ekonomsko manj pomembno nahajališče bakrove rude pri Radečah ob Savi, ki so ga občasno izkoriščali, morda tudi že v eneolitiku (Teržan 1989, 242) (sl. 1).

O pridobivanju bakrove ali svinčeve rude v samem Zagorju ob Savi doslej ni sledov. Pač pa je mogoče sklepati na nahajališča železove rude.

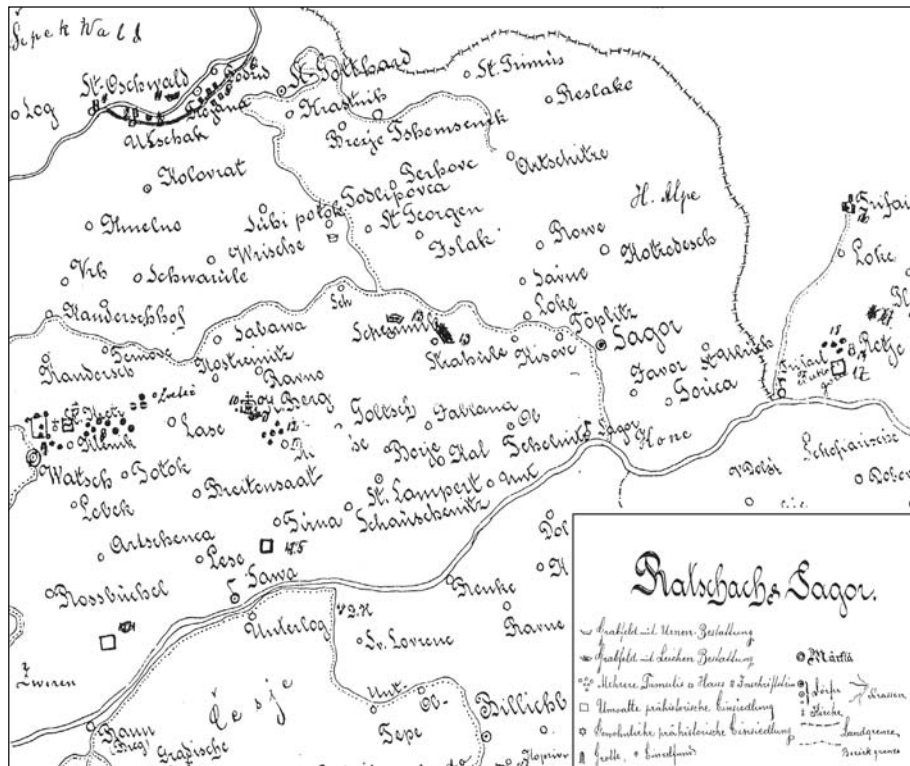
Müllner poroča o velikih količinah najdene železove žindre zahodno od vasi Tirna. Iz najdiščnih okoliščin sklepa, da so v bližini talili železovo rudo (Müllner 1909, 60). Sprašuje pa se, od kod so talilnice dovažale rudo, in sklepa, da je bil najprikladnejši rudokop v bližnjem Pasjeku na drugem bregu Save. V zvezi s tem nahajališčem omenja tudi novodobno predelavo železove rude, ki naj bi jo imel sredi 19. stoletja Viktor Ruard (Müllner 1909, 61), lastnik večine premogovnih rogov v Zagorju ob Savi. V bližini je imel tudi rudnik železa v Pogači pri Završniku, topilnico in fužine na Savi, blizu zagorskega kolodvora na Koncu pa rov, v katerem so kopali bobovec (Orožen 1980, 215).

Müllner poroča tudi o nahajališču bobovca ter glinastega in rjavega železovca v okolici osamelca Ocepkov hrib v Zagorju ob Savi. Tja so prihajali iskanci rud v različnih preteklih obdobjih. Ob vznožju hriba, na Kidričevi ulici, so v halštatskih grobovih našli tudi kose žindre (Müllner 1909, 66).



Sl. 1: Izsek metalogenetske karte Slovenije (Drovenik, Plesničar, Drovenik 1980).

Abb. 1: Ausschnitt aus der metallgenetischen Karte Sloweniens (Drovenik, Plesničar, Drovenik 1980).



Sl. 2: Izsek območja Zagorja ob Savi s Pečnikove arheološke karte Radeče in Zagorje iz leta 1989 (Arhiv RS).

Abb. 2: Ausschnitt des Gebiets von Zagorje ob Savi aus Pečniks archäologischer Karte von Radeče und Zagorje aus dem Jahre 1989 (Arhiv RS).

Vrišer med nahajališči železove rude v Zagorju ob Savi omenja Ocepkov hrib pa tudi Kisovec in Šemnik (Vrišer 1963, 26).

ZGODOVINA RAZISKAV

Pravih arheoloških raziskav na obravnavanem območju skoraj ni bilo. Najdbe so večinoma prihajale na dan ob gradbenih posegih, žarnogrobiščno gradivo se je razgalilo ob zemeljskem udoru. Del predmetov je nato s posredovanjem takratnih arheologov prišel v ustrezne inštitucije, predvsem v ljubljanski Deželni muzej, danes Narodni muzej, ter v dunajski Naravoslovni muzej (Gabrovec 1966, 21). Večina teh najdb je bila odkrita že konec 19. stoletja, le nekaj v začetku 20. Pozneje so bila raziskovanja na tem območju zelo redka. Nekaj se je kopalo le na zasavski Sv. Gori in v okolici vasi Rovišče (Hochstetter 1879; Vuga 1972). Po dolgem premoru so bili zadnji predmeti odkriti leta 1969 na Levstikovi ulici v Zagorju ob Savi (Stare 1968-1969, 185, t. 7: 3-6).

Že v drugi polovici 19. stoletja so se načrtno lotevali odkrivanja novih najdišč. Takrat so potekala tudi prva arheološka rekonosciranja. Prva sta na

območju Zagorja ob Savi raziskovala Ferdinand von Hochstetter in takratni kustos ljubljanskega Deželnega muzeja Dragotin Dežman. V okviru programa raziskovanja kranjskih najdišč takrat ustanovljene Prazgodovinske komisije pri dunajski Akademiji znanosti sta poleti 1878 skupaj prepotovala dobršen del osrednje Slovenije. Rezultat teh obhodov je še danes pomembno delo o prazgodovinskih naseljih in grobiščih Kranjske (Dular 2003, 32). Prehodila sta tudi okolico Vač, zasavske Sv. Gore, Rovišča, Tirne ... in odkrila več znakov prazgodovinske poseljenosti prostora (Deschmann, Hochstetter 1879, 28).

V osemdesetih letih 19. stoletja je D. Dežman poslal na daljša rekonosciranja Jerneja Pečnika. Ta je tako večkrat prekriziral Dolenjsko, Notranjsko in Belo krajino ter na potovanjih, ki so trajala tudi po štirinajst dni, prepešal hribe in doline in povsod povpraševal za starimi naselji, najdbami in grobišči. Obhodil je tudi območje Zagorja ob Savi.¹

¹ Pismo Pečnika Centralni komisiji z dne 14. septembra 1890 (Arhiv RS, fond AS 1100, C. kr. spomeniški urad, K 60, [kopija: IZA ZRC SAZU, inv. št. K60/133/1-8]); Pečnikova karta Radeče in Zagorje s pripisi (Arhiv RS, fond AS 1100, C. kr. spomeniški urad, K 61 [kopija: IZA ZRC SAZU, inv. št. K61/15/4-7]).

Na dunajski Centralni komisiji so ga prosili, naj svoja spoznanja vnese na topografske karte. Pečnik je tako izdelal šest arheoloških zemljevidov. Eden je obsegal tudi območje Radeč in Zagorja (sl. 2). Karte so bile sestavljene iz dveh delov, in sicer iz zemljevidov, na katerih so vrisane lokacije, in opisov najdišč (Dular 2003, 49). Na pripisu h karti Radeč in Zagorja je 1889. označil pod številko 10 "keltsko stanovanje" in "stanovanje iz maraviškega časa" na Sv. Gori in pod številko 11 njej pripadajoče skeletno grobišče iz "maraviškega" časa. Nato je pod številko 12 navedel več gomil pri vasi Rovišče, nedaleč stran od Sv. Gore, pri številki 13 pa je opisal grobišči iz "keltskega" časa pri vaseh Šemnik in Strahovlje.²

J. Pečnik je na teh grobiščih tudi sam izkopaval. Pri tem ga je pogosto nadziral konzervator pri Centralni komisiji Simon Rutar. Notice o tem je sproti pošiljal na Dunaj, kjer so jih nato objavili v poročilih Centralne komisije (Dular 2003, 57). Tako je S. Rutar tudi podrobneje opisal lokacijo grobišča pri Šemniku in Strahovljah, pri Strahovljah navaja tudi opis naselbine. Za območje Zagorja ob Savi navaja 1897. leta v noticah tudi gradišče pri kmetu Cilenšku, na Videmski skali, na Vinah, v Zg. Čolniščah in na Vodica. Omenja tudi "rimsko utrdbo" na Pleši (Rutar 1891; id. 1892; id. 1897).

Leta 1892 je Alfons Müllner, takratnji vodja Deželnega muzeja, prvi poročal o najdenih skeletih s prdatki na območju Milačeve hiše v Zagorju ob Savi. Leta 1894 pa je podal najdaljše poročilo o depozu, odkritem na plazu, in najdbi skeletov z eneolitskimi prdatki. Najdišče "Na Ravni" je podrobno opisal, izdelal pa tudi skico terena (sl. 5) in seznam najdenih predmetov (Müllner 1894, 221 s; id. 1892).

Leta 1904 je J. Pečnik pregledno uredil svoje podatke prazgodovinskih najdišč na Kranjskem, med njimi tudi iz Zagorja ob Savi. Napisal je: *"Pri iskanju prazgodovinskih stanovanj in grobišč sem se že mnogo trudil v življenju in precej natanko sem preiskal vso deželo. Postaral sem se. Da se sad mojega truda ne izgubi, sem se namenil tu objaviti vsa najdišča, katera sem zasledil na Kranjskem, in sicer po zemljevidih generalnega štaba."* (Pečnik 1904, 28.)

Območje Zagorja ob Savi je uvrstil pod regijo Celje - Radeče. Tu sta navedena gradišče in grobišče pri Rovišču in pri Strahovljah, za Zagorje pa naselje na Ocepkovem hribu, grobišče na današnji cesti Borisa Kidriča, najdišče predmetov iz bronaste dobe na Ravni in na Plazu (Pečnik 1904, 130).

Leta 1909 so v Narodni muzej prispele po naključju odkrite najdbe iz starejše železne dobe s Suhega potoka. Walter Šmid in Simon Rutar poročata samo o izročitvi najdb muzeju (Rutar 1909; Schmid 1909a).

Nekaj izkopavanj je bilo pozneje samo na Sv. Gori. Tu je sicer že v sedemdesetih letih 19. stoletja Ferdinand Schulz severno od cerkve izkopal nekaj prazgodovinskih predmetov. Pozneje sta F. Schulz in J. Pečnik na župnijskih njivah južno od cerkve izkopala tudi več zgodnjesevrednejskih skeletnih grobov s prdatki (Hochstetter 1879). Zadnji je tu izkopaval W. Šmid avgusta 1941. Odkopal je 19 skeletnih grobov. Neobjavljeno gradivo hrani graški Joanneum (Vuga 1972).

Zaradi pomembnosti najdb se je leta 1966 lotil njihove objave Stane Gabrovec. V obdelavo je pritegnil vse gradivo iz doline Medije, ki povezuje prelaz Trojane s Savo. V obravnavo pa je vzel samo najdišča, ki so izpričana z arheološkimi najdbami (Gabrovec 1966, 19 ss).

Leta 1996 je bil v obravnavo depojskih najdb Slovenije vključen tudi zagorski depo (Čerče, Šinkovec 1995, 229 ss, t. 140, t. 141; Čerče, Turk 1996).

V novejšem času si je okolico Tirne in Sv. Gore ogledal in izprašal domačine D. Vuga (Vuga 1972; id. 1976; id. 1974a; id. 1974b; id. 1974c; id. 1974d, 112, 176). Naselje na Pleši nad Brezjem sta si ogledala S. Ciglenceki in I. Turk (Ciglenceki, Turk 1984). Gradišče nad Roviščem je dokumentiral J. Dular (Dular, Tecco Hvala 2007, 258: kat. št. 19, sl. 152).

SEZNAM NAJDIŠČ

(sl. 3)

Razlaga kratic
 NMS: Narodni muzej Slovenije
 NHMW: Naturhistorisches Museum Wien
 PMC: Pokrajinski muzej Celje
 dolž.: dolžina
 šir.: širina
 pr.: premer

1. Plaz pri Zagorju ob Savi

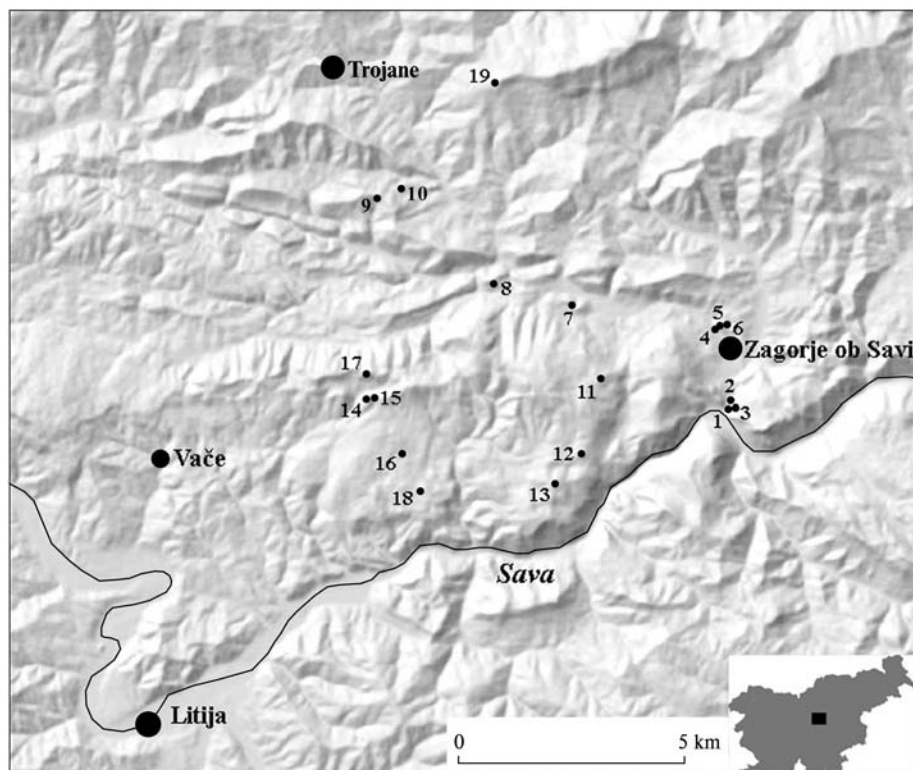
(sl. 4-6)

Vrsta najdišča: depo.³

Datacija: pozna bronasta doba.

² Pismo Pečnika Centralni komisiji z dne 14. septembra 1890 (op. 1).

³ Primož Pavlin (Inštitut za arheologijo, ZRC SAZU, Ljubljana) me je leta 2006 opozoril, da je pri pregledu starih fotografij depoja ugotovil neskladnosti s predmeti, takrat skupaj inventariziranimi pod najdiščem "Zagorski depo". Njegovih ugotovitev nisem dodatno preverjal.



Sl. 3: Območje Zagorja ob Savi z najdišči: 1 Plaz pri Zagorju ob Savi; 2 Raven pri Zagorju ob Savi; 3 Konec nad Zagorjem ob Savi; 4 Kidričeva ulica v Zagorju ob Savi; 5 Ocepkov hrib nad Zagorjem ob Savi; 6 Levstikova ulica v Zagorju ob Savi; 7 Strahovlje nad Kisovcem; 8 Šemnik pri Izlakah; 9 Suhi potok nad Orehovico; 10 Gradišče nad Orehovico; 11 Vrhek pri Vodica; 12 Vrh nad Kalom; 13 Špital pri Šentlambertu; 14 Gradišče pri Rovišču; 15 Preval pri Rovišču; 16 Široke njive pri Rovišču; 17 Sv. Gora; 18 Tirna; 19 Pleša nad Brezjem (vir: DMV 25, 2000 © Geodetska uprava RS; <http://arkas.zrc-sazu.si/index.php?kaj=gis.prikazi>).

Abb. 3: Das Gebiet Zagorje ob Savi mit Fundstellen: 1 Plaz bei Zagorje ob Savi; 2 Raven bei Zagorje ob Savi; 3 Konec oberhalb von Zagorje ob Savi; 4 Kidričeva ulica in Zagorje ob Savi; 5 Oceppek oberhalb von Zagorje ob Savi; 6 Levstikova ulica in Zagorje ob Savi; 7 Strahovlje oberhalb von Kisovec; 8 Šemnik bei Izlake; 9 Suhi potok oberhalb von Orehovica; 10 Gradišče oberhalb von Orehovica; 11 Vrhek bei Vodice; 12 Vrh oberhalb von Kal; 13 Špital bei Šentlambert; 14 Gradišče bei Rovišče; 15 Preval bei Rovišče; 16 Široke njive bei Rovišče; 17 Sv. Gora; 18 Tirna; 19 Pleša oberhalb von Brezje (Quelle: DEM 25, 2000 © GURS; <http://arkas.zrc-sazu.si/index.php?kaj=gis.prikazi>).

TTN 5: Trbovlje 21; koordinate: x = 15.48378, y = 46.76389.

Lega: Najdišče leži na levem bregu potoka Medija, tik preden ga prečka železnica Zidani most - Ljubljana in preden se potok za mostom izliva v Savo.

Topografski opis: Potok Medija se pred izlivom v Savo prebija skozi prečno ležeči masiv litijsko-laške antiklinale. Na najožjem mestu je tesen široka le za strugo Medije in cesto ob njej. Pred Savo se tesen odpre, vendar so pobočja na obeh bregovih Medije še vedno zelo strma. Relativno visoko nad njo leži planota Zelena trava, ob njenem robu je t. i. Konec. S tega roba se je 1882 udrl plaz in ob vznožje kanjona nasul kup kamenja, ki je sedaj ves porasel z grmičevjem in posameznimi drevesi. Na plazu so našli bronaste predmete, ki po vsebini pripadajo depoju.

Viri in komentar: S. Rutar 1891 piše: "Ravno nad mostom, čez potok Medijo, se je v letu 1882 s Konca

(673m) odtrgal velik zemeljski plaz. Na njem so leta 1890 našli lepe predmete iz zgodnje bronaste dobe (sekire, sulice, zapestnice itd.), ki jih je hranil ing. Schiller iz rudnika Zagorje." (Rutar 1892.)

A. Müllner je najdbe s plazu omenil leta 1894, potem ko je izvedel za veliko število kamnitih in bakrenih predmetov, ki naj bi jih našli v bližini zagorske železniške postaje ob odpiranju kamnoloma apnenca in postavljanju peči za žganje apna (sl. 5). Pri tem so naleteli na grobove z relativno dobro ohranjenimi skeleti in mnogimi pridatki. Müllner je s to najdbo grobov povezal vse predmete, ki so jih nekateri dotedanji hranitelji posredovali takratnemu Deželnemu muzeju na Dunaju in Narodnemu muzeju v Ljubljani. Torej tiste, ki so jih res našli ob izkopanih skeletih, pa tudi vse predmete iz depoja na bližnjem plazu. Tega Müllner sploh ne omenja. Res pa je, da kot letnico odkritij navaja leto 1882, ko se je utrgal plaz, in ne 1886, ko so odkrili grobove (Müllner 1894, 220 s, t. 16: 4).

Ta njegova povezava predmetov iz depoja na Plazu s predmeti iz nekaj 100 metrov oddaljene najdbe skeletov na Ravni je vnesla zmedo v nadaljnjo obravnavo obeh najdišč.

J. Pečnik 1904 omenja: "Na višini na levo roko od Zagorja proti kolodvoru so se našli znameniti predmeti iz bronaste dobe." (Pečnik 1904, 132.) Verjetno misli s tem na depo.

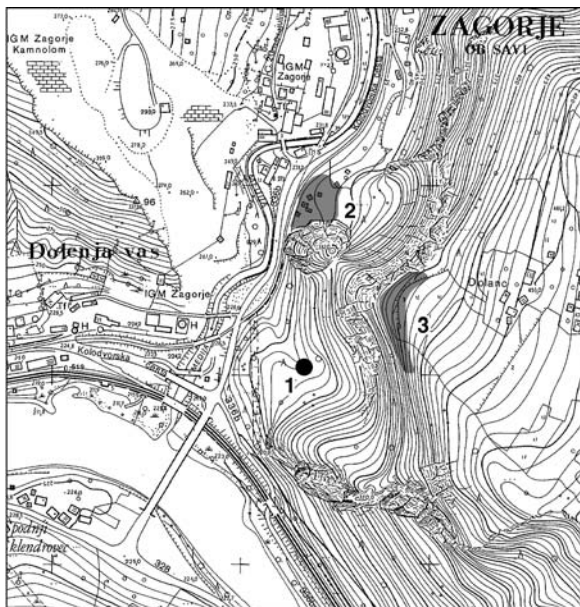
W. Schmid pa 1909 podrobneje opisuje najdbo več skeletov s pridatki, povezano z odkritjem kamnoloma v letu 1886. Na koncu našteje tudi kamnite predmete, pri čemer se sklicuje na Müllnerja (Schmid 1909b, 131 s).

S. Gabrovec je leta 1966 ugotovil, da gre za dve ločeni najdbi (Gabrovec 1966, 21).

Prvi preučevalci so torej vse predmete umestili v isti časovni horizont. A. Müllner jih je pripisal zgodnjebronastodobnemu obdobju (Müllner 1894, 221), W. Schmid pa mlajšebronastodobnemu (Schmidt 1909b, 131). Šele S. Gabrovec je pri ponovnem pregledu predmetov jasno pokazal na dva časovno ločena horizonta. Kamnite predmete, povezane s skeleti, je umestil v mlajši neolitski oziroma eneolitski kontekst, bronaste predmete pa v mlajšebronastodobni oz. kontekst KŽG (Gabrovec 1966, 19). Na podlagi ločenih časovnih kontekstov in glede na ločen zapis teh najdb v inventarno knjigo ljubljanskega muzeja pa je Gabrovec sklepal, da gre za ločeni najdbi (ib., 21). Okoliščine odkritja najdb je potem rekonstruiral takole: "Leta 1882 je ob priliki zemeljskega udara prišlo na dan žarnogrobiščno gradivo, sestav žarnogrobiščnega gradiva kaže nedvomno na depot. Leta 1886 pa so v bližini ob lomljenju apnenca naleteli na eneolitsko gradivo, očitno v zvezi s skeleti." (Ib., 21.)

Na osnovi vseh teh podatkov lahko žarnogrobiščno gradivo povežemo z zemeljskim udarom, ki se je s pobočja Konca usul na mesto današnje ledine "Plaz". Najdbo skeletov s pridatki pa lahko po Müllnerjevem opisu umestimo dokaj natančno na ledino "Na Ravni".

P. Čerče in P. Turk sta leta 1996 razdelila depoje v Sloveniji glede na zvrsti predmetov na depoje mešane sestave in depoje z eno zvrstjo predmetov. Glede na število predmetov pa sta ti dve skupini razdelila še v nadaljnji dve skupini. Depo s Plazu pri Zagorju ob Savi sta tako uvrstila med manjše depoje mešane sestave, in sicer pogojno, saj bi s šestnajstimi predmeti bolj sodil v skupino večjih depojev mešane sestave, vendar je bil uvrščen med manjše zaradi manjše raznovrstnosti predmetov. Časovno sta ga uvrstila v horizont II depojev iz Slovenije in tudi širšega območja Caput Adriae oziroma v stopnjo Ha A po Müller-Karpeju (Čerče, Turk 1996, 231).



Sl. 4: Topografska karta območja zagorske železniške postaje. 1 Plaz pri Zagorju ob Savi; 2 Raven pri Zagorju ob Savi; 3 Konec nad Zagorjem ob Savi (vir: TTN5 - Litija 30, Trbovlje 21 © 2004 Geodetska uprava RS, pomanjšano na 50 %).

Abb. 4: Topographische Karte des Bahnhofbereiches von Zagorje. 1 Plaz bei Zagorje ob Savi; 2 Raven bei Zagorje ob Savi; 3 Konec oberhalb von Zagorje ob Savi (Quelle: TTN5 - Litija 30, Trbovlje 21 © 2004 Geodetska uprava RS, 50 % Verkleinerung).

Vse najdbe, tako eneolitske kot tudi žarnogrobiščne, so najprej prišle v last posameznih rudniških uradnikov, šele z njihovim posredovanjem pa v muzeje. To dejstvo in pa poročila o zemeljskem udaru so verjetno pripomogla, da so oba prostorsko in časovno ločena konteksta umeščali na prostor plaz.

Morda so bili kakšni predmeti tudi izgubljeni. V poročilih celjskega Muzejskega društva leta 1886 je zabeležena pridobitev tulaste in 2 plavutastih bronastih sekir za celjski muzej (Hoernes 1887). Pokrajinski muzej Celje hrani sedaj 3 plavutaste sekire (Šinkovec 1995, t. 141: 1,3,4), četrta je založena (Šinkovec 1995, t. 141: 5). Kaže, da je tulasta sekira, omenjena v poročilu, izgubljena.

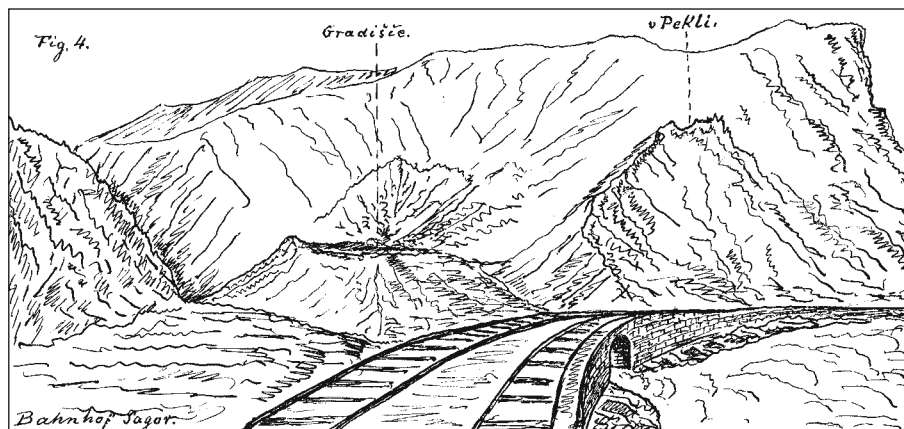
J. Orožen v Zgodovini Zagorja ob Savi prav tako poroča, da je na najdišče prvi opozoril Gustav Walter, ki je našel bronaste srpe, meč in tudi sulice (Orožen 1980, 10).

Najdbe hrani: NMS (inv.št. P7096-P7098, P3359-P3363),⁴ NHMW (inv. št. 13922-13924),⁵ PMC (inv. št. 74-77).

Objava gradiva: Šinkovec 1995, 229 ss, t. 140: 1-9; 141: 1-7.

⁴ Predmete je podaril muzeju rudniški uradnik Wriessnig oziroma Breznik (Gabrovec 1966, 35).

⁵ Fragment plavutaste sekire je podaril dunajskemu muzeju E. Mojsisovics 12. marca 1887 (Gabrovec 1966, 35).



Sl. 5: Müllnerjeva skica območja plazu (po Müllnerju 1894).
 Abb. 5: Müllners Skizze des Erdlawinengebietes (nach Müllner 1894).

2. Raven pri Zagorju ob Savi

(sl. 4; 6)

Vrsta najdišča: grobišče.

Datacija: pozna bakrena doba - eneolitik.

TTN 5: Trbovlje 21; *koordinate:* $x = 15.002082$,
 $y = 46.122055$.

Legenda: Na ravnici na levem bregu Medije v bližini njenega izliva v Savo, tik pred najbolj zoženim delom debri (gledano v smeri toka), kjer se skalnati steni na obeh straneh tako približata, da je med njima ob potoku komaj še prostor za cesto.

Topografski opis: Najdišče grobov se nahaja pod skalno steno ob vznožju melišča, kjer se ta z rahlim nagibom prevesi v pribl. 25 metrov široko raven z ostanki peči za žganje apna. Proti jugu je območje ograjeno s skalnim stožcem, proti severu pa se položno pobočje nadaljuje do nekdanjega kamnoloma, ki je oddaljen pribl. 50 m.

Na nasprotnem bregu Medije je obsežnejša ravnina, kjer sta bili do srede 20. stoletja dve kmetiji, sedaj pa tam stojijo objekti podjetja IGM.

Viri in komentar: S. Rutar leta 1892 navaja, da je bilo na pobočju vzpetine Konec odkrito prazgo-



Sl. 6: Posnetek pobočja Konca in najdišč z zahoda: 1 Plaz pri Zagorju ob Savi; 2 Raven pri Zagorju ob Savi; 3 Konec nad Zagorjem ob Savi.

Abb. 6: Aufnahme des Konec-Berghanges mit Fundstellen von Westen: 1 Plaz bei Zagorje ob Savi; 2 Raven bei Zagorje ob Savi; 3 Konec oberhalb von Zagorje ob Savi.

dovinsko pokopališče s skeletnimi grobovi. Najdbo povezuje s plazom nad mostom čez Medijo leta 1882 (Rutar 1892).

A. Müllner pa leta 1894 piše, da so pred 12 leti, torej 1882., pri gradnji peči za žganje apna naleteli na grobove s skeleti in različnimi pridatki. Najdišče je dokaj natančno opisal: *“Das Fundgebiet ist ein, am Fusse einer gewaltigen Felsenwand vorliegender Schuttkegel, welcher sich an einer Felszachen lehnt, der sein Forttrutschen in das Mediabett verhinderte.”* (Müllner 1894, 221.) Torej: ob vznožju pogoždene skalne stene se nahaja sipec, ležeč na škrbini, katere drča se konča v strugi Medije. *“Die Gräber lagen in der schiefen Terrainfläche gegen die Felswände des Hintergrundes hin.”* (Ib., 222.) Grobovi so ležali na poševni ravnici ob skalni steni.

Dejansko stanje na Ravni se zelo dobro ujema z Müllnerjevim opisom prostora najdbe skeletnih grobov, čeprav je sam teren zaradi gradnje peči precej spremenjen.

Müllner piše tudi o še nedotaknjenih grobovih na pobočju proti ledini “Pekel”. *“Ob hinter demselben am Abhange gegen “Peklo” noch unterstörte Grabstätten vorhanden sind ...”* (ib., 222).

W. Schmid pa v Carnioli spet poroča o najdbi več skeletnih grobov pri odprtju kamnoloma leta 1886. *“To je do sedaj edinstveno najdišče”* pravi (Schmid 1909b, 131). Delno se sklicuje na Müllnerja.

Najdbe hrani: NMS (inv. št. P4318-P4322, P4324, P3329-P3331),⁶ NHMW (inv. št. 13918-13920, 13922, 14154, 14155).⁷

Objave gradiva: Gabrovec 1966, t. 1: 1-9; 2: 1-5; Šinkovec 1995, 32, t. 1: 2.

3. Konec nad Zagorjem ob Savi

(sl. 4; 6; 7)

Vrsta najdišča: naselbina.

Datacija: prazgodovina.

TTN 5: Trbovlje 21; *coordinate:* x = 15.002082, y = 46.120978.

Lega: Konec leži na vrhu skalne stene nad levim bregom potoka Medije, tik nad Plazom.

Topografski opis: Nad prepadno skalno steno se pobočje malo manj strmo vzpenja proti Iskranci (672 m). Tik nad steno je več teras, vsekanih v pobočje (sl. 7).

Viri in komenar: Poročil o tem najdišču ni, le S. Rutar omenja ime strmo se vzpenjajočega “Konc-



Sl. 7: Sledovi naselbinskih teras na Koncu nad Zagorjem ob Savi.

Abb. 7: Spuren der Siedlungsterrassen in Konec oberhalb von Zagorje ob Savi.

berga”, pod katerim so na velikem plazu našli predmete iz bronaste dobe (Rutar 1891).

Ob ogledu terena sem našel terase, ležeče ob skrajnem robu na vrhu skalnih sten. Največji terasi, dolgi približno 30 metrov in široki 3 metre, ležita ravno nad plazom in videti je, kot da je plaz leta 1882 odnesel del teh teras v dolino. Še se najdejo posamezni fragmenti prazgodovinske keramike in železove žindre. Najdbe dovoljujejo predpostavko, da je bilo tu prazgodovinsko naselje, najverjetneje predelovalne narave.

4. Kidričeva ulica v Zagorju ob Savi

(sl. 8-12)

Vrsta najdišča: grobišče.

Datacija: starejša železna doba.

TTN 5: Litija 20; *coordinate:* x = 14.996770, y = 46.136279.

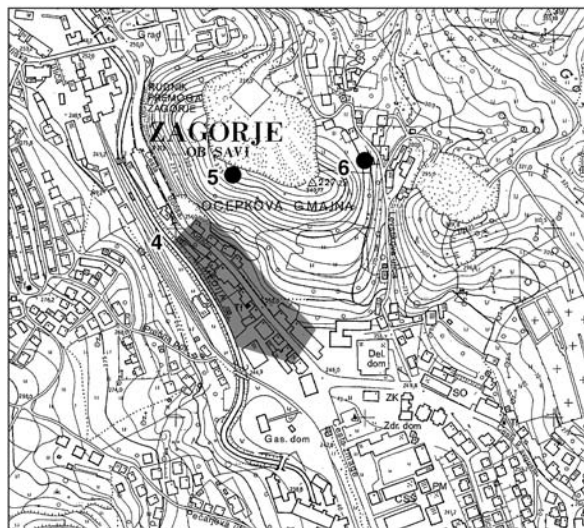
Lega: Najdišče leži ob vznožju Ocepkovega hriba, na levem bregu potoka Medija (sl. 9).

Topografski opis: Nekropola se je razprostirala ob glavni cesti pod Ocepkovim hribom in je na zahodu segala do Medije, na severu do Korbarja, na jugu pa omenjajo skelete in pridatke vse do današnje lekarne (današnja cesta Borisa Kidriča 5). Izročilo govori o najdbah skeletov pri zidavi vseh hiš na sedanji Kidričevi cesti. Ves kompleks, od koder so najdbe, je danes v glavnem zazidan.

Viri in komenar: Prvi o najdbah pod Ocepkovim hribom poroča A. Müllner. Pravi, da sta zakonca Milač v juliju leta 1892 na svojem vrtu odprla majhen peskokop. Pri tem sta v globini 2-3 m naletela na tri skelete s pridatki, ki sta jih potem podarila Deželnemu muzeju na Dunaju (Müllner 1892).

⁶ Predmete je podaril Narodnemu muzeju leta 1894 obratni direktor rudnika Zagorje Drasch (Gabrovec 1966, 35).

⁷ Predmete je podaril Dunajskemu muzeju višji rudniški svetnik E. Mojsisovics 12. marca 1887 (Gabrovec 1966, 35).

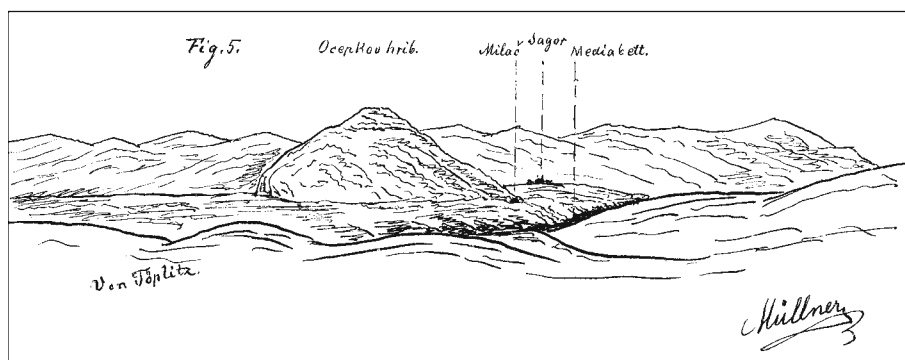


Sl. 8: Topografska karta Zagorja ob Savi; 4 Kidričeva ulica v Zagorju ob Savi; 5 Ocepkov hrib nad Zagorjem ob Savi; 6 Levstikova ulica v Zagorju ob Savi (vir: TTN5 - Litija 20, Trbovlje 11 © 2004 Geodetska uprava RS, pomanjšano na 50 %).
Abb. 8: Topographische Karte von Zagorje ob Savi; 4 Kidričeva ulica in Zagorje ob Savi; 5 Ocepkov hrib oberhalb von Zagorje ob Savi; 6 Levstikova ulica in Zagorje ob Savi (Quelle: TTN5 - Litija 20, Trbovlje 11 © 2004 Geodetska uprava RS, 50 % Verkleinerung).

Najdeni grobovi iz leta 1892 so omenjeni v poročilih Centralne komisije: "V mesecu juniju so Milačevi pri gradnji temeljev naleteli na grobove." (Rutar 1892.)

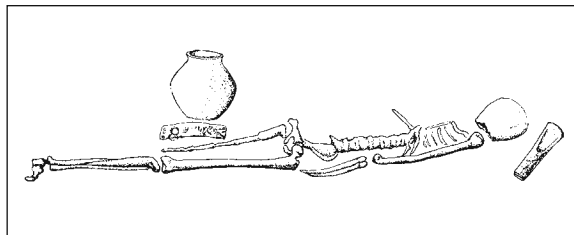
Skelete na prostoru Milačeve hiše še enkrat omenja S. Rutar 1897, pri čemer se sklicuje na poročilo A. Müllnerja (Rutar 1897).

Iz akcesijske knjige Narodnega muzeja izvemo, da sta bila v letu 1894 nasproti Milačeve hiše izkopana še dva skeleta s pridatki. Istega leta so bili na prostoru nekropole najdeni rimski novci. Tretja skupina skeletov je bila najdena 1896. spet pri Milačevi hiši. Ob njih so našli znamenito pasno spono z lovsko sceno (Gabrovec 1966, 24, t. 7: 3).



Sl. 9: Müllnerjeva skica Ocepkovega hriba z Milačevo hišo in strugo Medije pod njim (po Müllnerju 1894).

Abb. 9: Müllners Skizze des Ocepkov hrib mit Milač-Haus und Medija-Bachbett am Fuße des Berges (nach Müllner 1894).



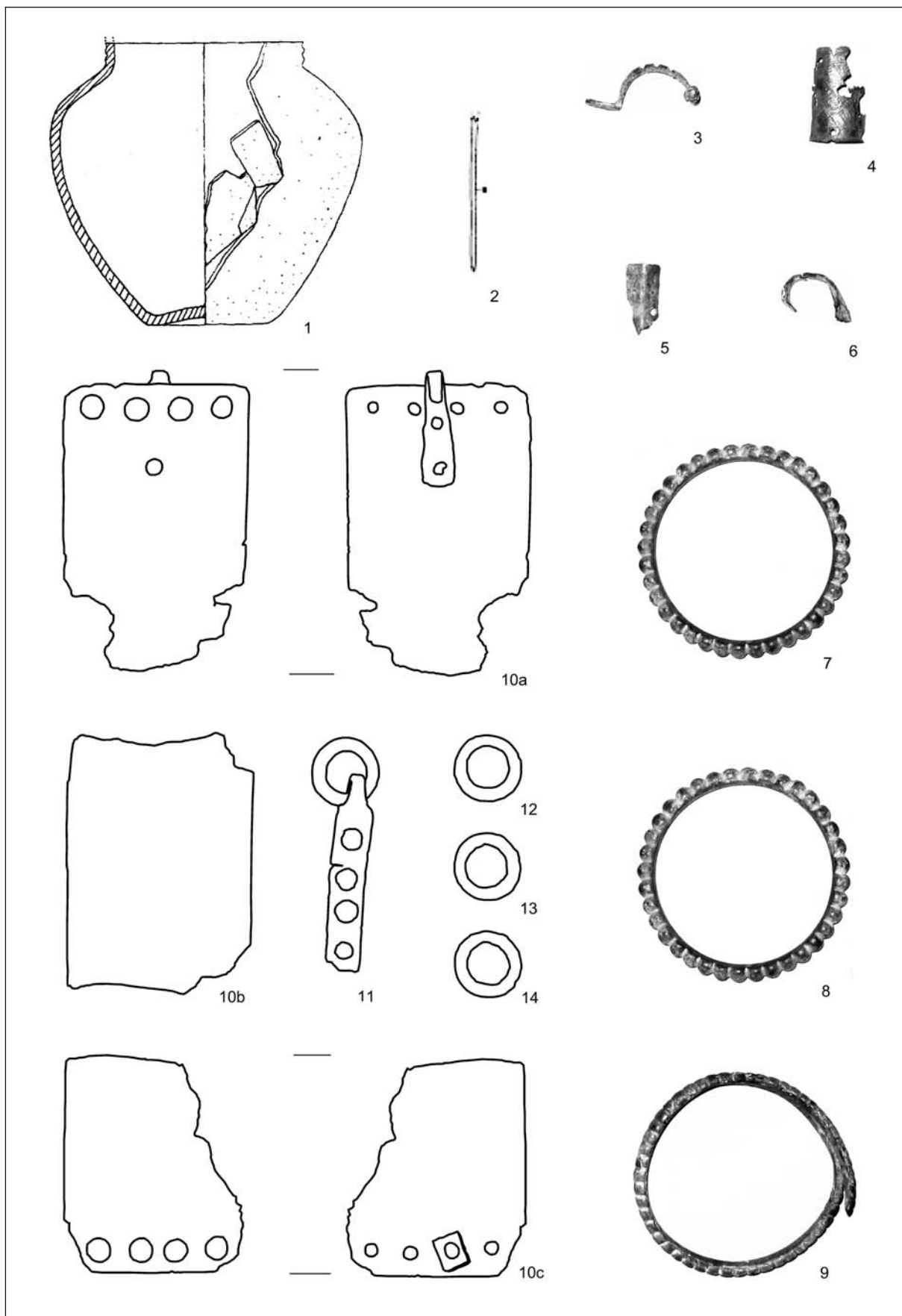
Sl. 10: Grob iz Zagorja, Kidričeva ulica 1921. Slika izdelana po fotografiji F. Stareta (po Gabrovcu 1966).

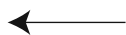
Abb. 10: Grab aus Zagorje, Kidričeva ulica 1921. Das Bild ist eine Fotografienachbildung von F. Stare (nach Gabrovec 1966).

O najdbah v letu 1896 poroča tudi J. Pečnik v pismu Szombathyju (ib., 24). V poročilih Izvestja Muzejskega društva za Kranjsko pa piše: "Ko so tu nove hiše zidali, so našli silno lepe grobove iz hallštatske dobe: kostnjake, ženske z lepoticjem, moške pa z orožjem in lepimi pasovi s podobami. Ker so le toliko kopali, kolikor je bilo treba za temelj, se sicer ni več našlo, a najdbe so tako lepe, kakor pri Vačah." (Pečnik 1904, 132.) Pečnikov citat veliko pove o pomembnosti tega najdišča, pa tudi o slabi raziskanosti nekropole.

F. Stare je izročil Narodnemu muzeju fotografijo groba z dobro ohranjenim skeletom in pridatki (sl. 10). Po njegovih poizvedbah je bil grob odkrit 1921, prav tako na območju nekropole pod Ocepkovim hribom (Gabrovec 1966, 26).

Pri razširjanju današnje Kidričeve ceste so bili v septembru in oktobru 1954 ponovno najdeni skeleti. Po podatkih očividca Janeza Drolca, ki ga je takrat Narodni muzej kot študenta imenoval za nadzornika, so bili najdeni štirje grobovi. Ležali so v liniji pravokotno na pobočje, približno tri metre oddaljeni drug od drugega, orientirani v smeri vzhod - zahod. Skeleti naj bi bili obdani s kamni, naloženimi zelo kompaktno, da so tvorili nekakšno grobno kamro. Po besedah J. Drolca je bilo videti, kot da so ležali v nekakšni votlini. Pridatke, ki so





Sl. 11: Kidričeva ulica v Zagorju ob Savi, predmeti odkriti pri širitvi ceste leta 1954. 1 keramika; ostalo bron. M. 1 = 1:4; ostalo = 1:2.

Abb. 11: Kidričeva ulica in Zagorju ob Savi, Gegenstände 1954 bei Straßenerweiterung entdeckt. 1 Keramik; Rest Bronze. M. 1 = 1:4; sonstiges = 1:2.

bili odkriti v teh grobovih, je Drolc izročil Narodnemu muzeju (*sl. 11:* 1,2), manjšo zbirko pa je obdržal v zasebni lasti (*sl. 11:* 3-14).⁸

S. Gabrovec je iz muzejskih inventarnih knjig in poročil dognal, da sodi halštatsko gradivo, ki ga hrani Narodni muzej, k pribl. 12 skeletom. Ugotovil je, da je mogoče grobne celote delno rekonstruirati, če ne za vsak posamezni skelet, pa za skupino skeletov, ki so bili najdeni istočasno in na istem mestu.

Leta 1892 so bili izkopani dva moška in en ženski skelet. Prvi moški skelet je imel kot pridatek pri nogah lonček in skodelico, železno pasno spono in dva kosa žindre (najdbe niso ohranjene), drugi moški skelet je imel pridano le keramiko, ki se ni ohranila, ženski pa dve spiralni zapestnici, fibulo in glinasto utež ter pri nogah (neohranjeno) posodo. Te predmete morda lahko iščemo med ohranjenimi predmeti, izkopanimi tega leta (Gabrovec 1966, t. 4: 3-21). Zagotovo je bilo tistega leta izkopanih več skeletov, saj je po pripovedovanju domačinov v zasebni lasti še nekaj ohranjenih najdb, o katerih ne govori nobeno poročilo. O njih mi ni uspelo dobiti več podatkov od domnevnih današnjih hraniteljev.

Leta 1894 sta bila izkopana dva nadaljnja skeleta. Pridatke je mogoče na podlagi ločenega zapisa v inventarno knjigo dobro izločiti (Gabrovec 1966, t. 5: 1-7).

Leta 1896 so bili izkopani dva do trije skeleti z bogatimi pridatki (Gabrovec 1966, t. 5: 8-13; 6; 7; 8). Poročila za to leto ne navajajo števila najdenih skeletov. A. Müllner je pod inv. št. P4357 inventariziral moško lobanjo in kosti moškega in ženske. Iz gradiva se nam neprisiljeno izlušči bogat moški grob, ki mu pripada pasna spona z lovsko sceno (Gabrovec 1966, t. 7: 3). Domnevamo lahko, da je imel moški pri sebi tudi situlo (Gabrovec 1966, t. 5: 10) ter standardno opremo bojevnika: skitsko konjsko opremo (Gabrovec 1966, t. 6: 1-3), dve sulici (Gabrovec 1966, t. 8: 3,4) in bojno sekuro (Gabrovec 1966, t. 8: 1 ali 2). K temu grobu lahko prisodimo tudi pokop konja - pod inv. št. P4356 je Müllner inventariziral tudi nožne kosti konja. Ostalo gradivo težje prisodimo posameznim grobnim celotam (Gabrovec 1966, 24 s).

Najdbe hrani: NMS (inv. št. P3947-P3955, P4313-4317, P4340-P4355, P4358, P8870, P8871), nekaj najdb je v zasebni lasti J. Drolca (*sl. 11:* 3-14).



Sl. 12: Pogled na Zagorje ob Savi z najdišči s Konca (z juga). 4 Kidričeva ulica v Zagorju ob Savi; 5 Ocepkov hrib nad Zagorjem ob Savi; 6 Levstikova ulica v Zagorju ob Savi.

Abb. 12: Blick auf Zagorje ob Savi mit Fundstellen von Konca (von Süden). 4 Kidričeva ulica in Zagorje ob Savi; 5 Ocepkov hrib oberhalb von Zagorje ob Savi; 6 Levstikova ulica in Zagorje ob Savi.

⁸ Janez Drolc, Cesta zmage 7, Zagorje ob Savi.

Katalog gradiva:

Milačeva hiša, predmeti, pridobljeni leta 1892 (Gabrovec 1966, t. 4: 3-21); leta 1894 (ib., t. 5: 1-7); leta 1896 (ib., t. 5: 8-13; 6: 1-6) in leta 1896 (ib., t. 7: 1-3; 8: 1-5).

Prostor nasproti Milačeve hiše, predmeti, odkriti leta 1954 pri razširjanju Kidričeve ceste (*sl. 11*):

1. Fragmentiran lonec; pr. ustja 12,0 cm (inv. št. P8870) (Gabrovec 1966, t. 8: 6).

2. Bronasta šivanka; ohranjena dolž. 5,4 cm (inv. št. P8871) (Gabrovec 1966, t. 8: 7).

3. Bronasta samostrelna fibula z odebeljenim lokom polkrožnega preseka, ki je prečno trikrat močno narezan; dolž. 4,2 cm.

4. Fragmentiran uhan iz bronaste pločevine. Okrašen z drobno iztolčenimi buncicami v motivu meandra, in na robu "tekočega psa"; viš. 3,4 cm, pr. 2,0 cm.

5. Fragmentiran uhan iz bronaste pločevine. Okrašen z drobno iztolčenimi buncicami v motivu meandra, in na robu "tekočega psa"; dolž. fragm. 2,6 cm, šir. 1,2 cm.

6. Jeziček uhana iz bronaste pločevine; dolž. 2,5 cm.

7. Sklenjena bronasta vozlasta nanožnica; pr. 7,0 cm.

8. Sklenjena bronasta vozlasta nanožnica; pr. 7,0 cm.

9. Bronasta vozlasta nanožnica s presegajočima koncema; pr. 7,8 cm.

10a-c. Bronasta pravokotna pasna spona, trije neornamentirani fragmenti. Ob obeh krajših stranicah so po štiri zakovice; skupna dolž. 27,2 cm, šir. 6,0 cm.

11. Pasni jeziček z gladkim obročkrom; dolž. 7,0 cm, pr. obročka 2,4 cm.

12. Bronasti obroček, del pasnega jezička; pr. 2,2 cm.

13. Bronasti obroček, del pasnega jezička; pr. 2,2 cm.

14. Bronasti obroček, del pasnega jezička; pr. 2,2 cm.

5. Ocepkov hrib nad Zagorjem ob Savi

(*sl. 8; 12; 13*)

Vrsta najdišča: naselbina.

Datacija: starejša železna doba.

TTN 5: Litija 20; *coordinate:* x = 14.997916, y = 46.136279.

Leg: Osamelec Ocepkov hrib leži med zagorskim gričem s cerkvijo na jugovzhodu, naseljem Toplice na severozahodu ter potokom Medija na zahodu.

Topografski opis: Ocepkov hrib je eden od dveh dolomitnih osamelcev v severnem delu Zagorske kotline. Ima dominantno lego nad okolico (*sl. 13*). S treh strani so pobočja zelo strma, kar zelo otežuje dostop. Edino na severovzhodni strani je bilo pobočje manj strmo, kar je kljub temu, da je večji del hriba na tej strani uničil peskokop, vidno še danes. Tu je bil dostop najlažji.

Viri in komentar: "Na špičastem griču nad vasjo Zagorje ob Savi je bilo znamenito prazgodovinsko stanovanje." (Pečnik 1904, 132.)

Gradišče na Ocepkovem hribu omenja tudi S. Rutar (Rutar 1897).

S. Gabrovec si je teren ogledal v šestdesetih letih. Takrat peskokop še ni uničil toliko hriba. Ugotovil je: "Na Ocepkovem hribu ni izrazitih znakov



Sl. 13: Pogled na Zagorje ob Savi z Ocepkovim hribom, slikano z Vinske skale (s severozahoda).

Abb. 13: Blick auf Zagorje ob Savi mit dem Ocepkov hrib; aufgenommen von der Vinska skala (von Nordwesten).

naseljenosti, vendar je naseljenost v hallštatskem času zanesljivo suponirati. Po poročilu domačinov je tam kopal dentist Hribovšek in našel nekaj izkopanin, ki jih baje hrani njegova žena. Teh podatkov ni bilo mogoče preveriti." (Gabrovec 1966, 24.)

Čeprav vrha hriba skoraj ni več, lahko danes še vedno vidimo del izravnane platoja in pa dve manjši terasi na južnem pobočju tik pod vrhom.

Zanimiva je pripoved J. Drolca, da so kmalu po drugi svetovni vojni pri gradnji skakalnice na severovzhodnem delu hriba naleteli na veliko lončenine in po njegovih besedah na lončarske peči. Tega dela Ocepkovega hriba zaradi peskokopa (predvsem za potrebe rudnika) danes ni več, tako da tega ne moremo preveriti. Po Drolčevi pripovedi so fragmente keramike večkrat našli tudi med samim pridobivanjem peska v peskokopu.

6. Levstikova ulica v Zagorju ob Savi

(*sl. 8; 12; 14*)

Vrsta najdišča: grobišče.

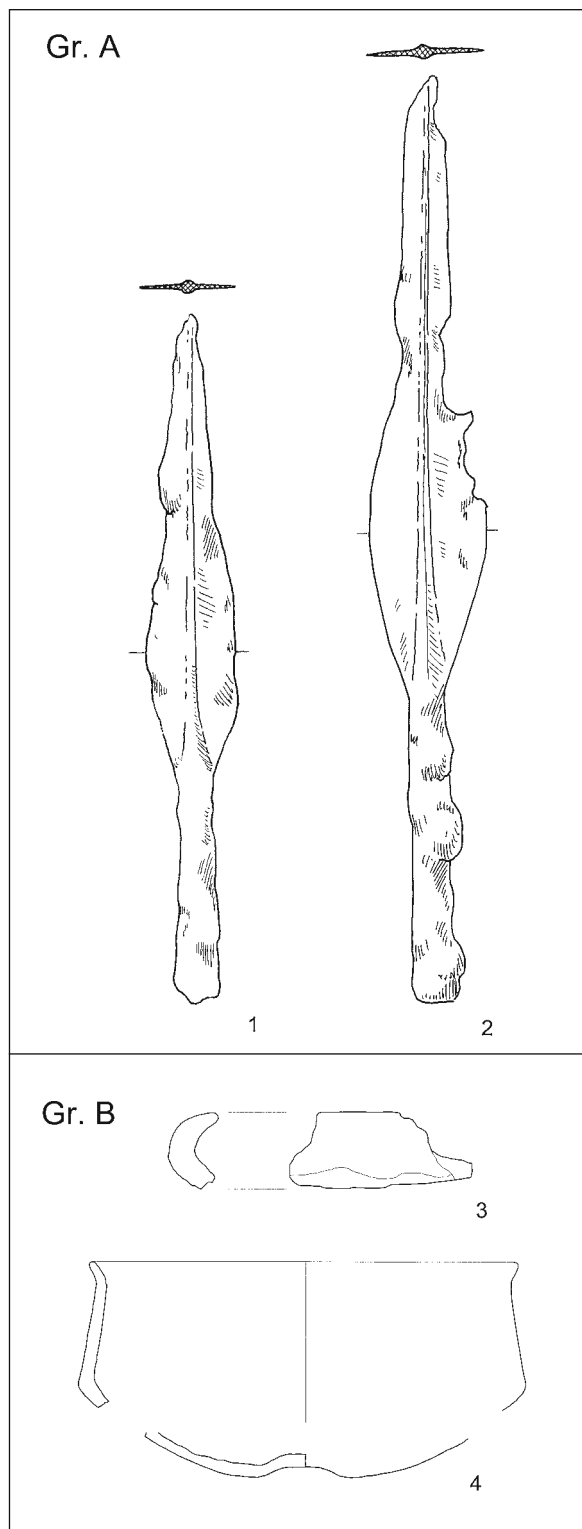
Datacija: mlajša železna doba.

TTN 5: Trbovlje 11; *coordinate:* x = 15.000207, y = 46.137788.

Leg: Levstikova ulica se vzpenja po ozki soteski, omejeni s strmima jugovzhodnim pobočjem Ocepkovega hriba in severozahodnim pobočjem sosednje Gorice. Na položnem podaljšku soteske leži sedanje zagorsko pokopališče.

Topografski opis: Mesto najdbe grobov je na začetku manjšega naselja, kjer se soteska proti severu rahlo razširi.

Viri in komentar: Sredi avgusta leta 1969 je Janez Berk pri gradnji garaže na Levstikovi 14 naletel na



Sl. 14: Levstikova ulica v Zagorju ob Savi. 1,2 železo; 3,4 keramika. M. 1,2 = 1:2; 3,4 = 1:3.

Abb. 14: Levstikova ulica in Zagorje ob Savi. 1,2 Eisen; 3,4 Keramik. M. 1,2 = 1:2; 3,4 = 1:3.

proti SV. Ob skeletu so bili odkriti fragmenti treh posod. V grobu A je ležalo stegnjeno okostje odrasle osebe s pogledom v smeri proti severu. Pod nogami skeleta je bil nekakšen tlak. Ob lobanji je ležala večja sulica, na drugi strani ob boku pa manjša sulica (Stare 1968-1969, 185).

Po pripovedovanju domačinov je bilo tu grobov veliko več. Na dan so prihajale najdbe pri gradbenih delih oz. pri pridobivanju gramoza na pobočjih Ocepkovega hriba in Gorice. Sled za takrat najdenimi predmeti se je izgubila.

Najdbe hrani: NMS (inv. št. P14363, P14364, P-4366-P14368).

Katalog gradiva (sl. 14):

1. Železna sulična ost; dolž. 19,0 cm (inv. št. P14367) (Stare 1968-1969, t. 7: 3).

2. Železna sulična ost; dolž. 24,6 cm (inv. št. P14368) (Stare 1968-1969, t. 7: 4).

3. Fragment ustja posode; rdečkastorjave barve; dolž. 7,3 cm (inv. št. P14366).

4. Fragmentirana globoka skleda; rdečkastorjave barve; izdelana na lončarskem vretenu; pr. ustja 17,0 cm (inv. št. P14363), pr. dna 6,0 cm (inv. št. P14364).

7. Strahovlje nad Kisovcem

(sl. 15; 16)

Vrsta najdišča: grobišče.

Datacija: starejša železna doba.

TTN 5: Litija 19; *koordinate:* x = 14.954374, y = 46.141452.

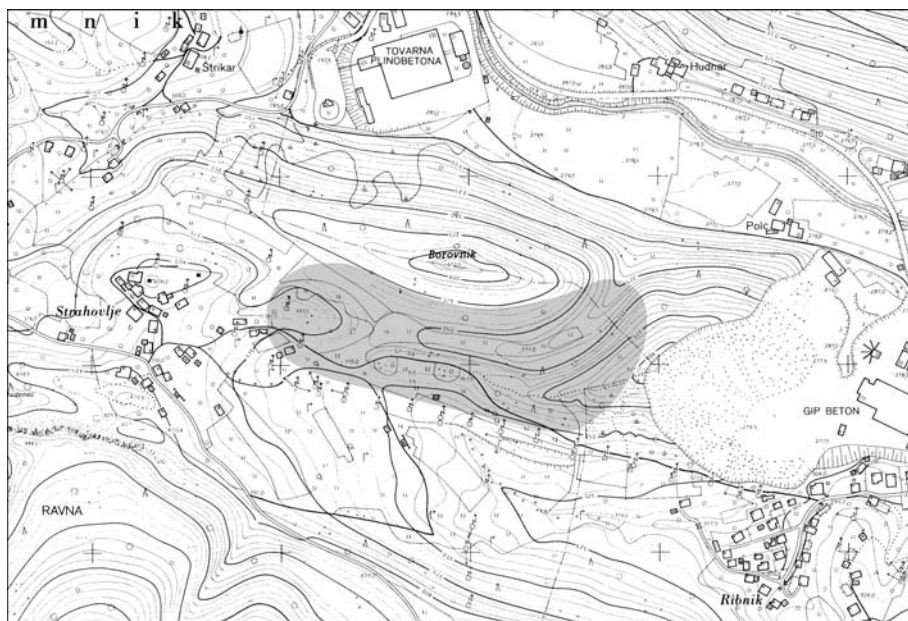
Leg: Približno 3 km od Zagorja proti Trojanam ležita ob Mediji kraja Loke in Kisovec. Slednji se je v zadnjih sto letih zelo razširil na območje, kjer je bil v veliki meri odstranjen dolomitni osamelec Borovnik - včasih imenovan Ajdovski hrib (pesek so uporabljali za zasipanje premogovih odkopov). Območje nekropole se nahaja med zahodnim še ohranjenim pobočjem Borovnika in vasjo Strahovlje (sl. 15).

Topografski opis: Zahodno od dolomitnega osamelca Borovnik (Ajdovski hrib) proti vasi Strahovlje leži več manjših dolomitnih gričev. Na njihovih pobočjih in med njimi je J. Pečnik izkopal več grobov.

Viri in komentar: J. Pečnik leta 1890 v pismu Szombathyju poroča, da je meseca avgusta na pašniških vasi "Strahule pri Sagoru" na peščenih gričkih v enem dnevu izkopal 3 v pesek zakopane cele skelete s pridatki. Piše, da tako dobro ohranjenih skeletov ni mogoče najti v celi Kranjski, ker ležijo v suhem pesku. Poleg tega je na koničastem hribu našel do tedaj neodkrito prazgodovinsko stanovanje.⁹

ostanke dveh skeletnih grobov. V grobu B je ležalo stegnjeno okostje odrasle osebe s pogledom v smeri

⁹ Pismo Pečnika k.k. Central kommission 14. septembra 1890 (op. 1).



Sl. 15: Topografska karta Borovnika (Ajdovskega hriba) z verjetno lego grobišča Strahovlje nad Kisovcem (vir: TTN5 - Litija 19 © 2004 Geodetska uprava RS, pomanjšano na 50 %).

Abb. 15: Topographische Karte von Borovnik (Ajdovski hrib) mit voraussichtlicher Lage der Grabstätte in Strahovlje oberhalb von Kisovec (Quelle: TTN5 - Litija 19 © 2004 Geodetska uprava RS, 50 % Verkleinerung).

S. Rutar je najdišče opisal takole: "Severno od Zagorja se začne knapovsko naselje Kisovec in nad njim oster dolomitski hrbet, ki se razprostira skoraj točno v smeri vzhod - zahod. Na mestu, kjer pelje pešpot preko hriba proti Strahovljam, se vsepovsod dobe skeletni grobovi. Nekateri od njih je že leta 1890 izkopal J. Pečnik" (Rutar 1891).

Tudi S. Rutar omenja gradišče: "Naselje se nahaja na vrhu hrbta in ni potrebovalo okopov, ker

je pobočje z vseh strani zelo strmo; le za navzgor speljano pot se zdi, da je bila obdana z zidom. Na vzpetini se še sedaj dobro vidijo mesta, kjer so stale okrogle kočice" (l. c.).

J. Pečnik je 1904. leta spet poročal o svojem izkopavanju grobov v Strahovljah v letu 1887: "Od vasi Strahule proti vzhodu je na njivah znamenito grobišče. Leta 1887 sem ondi prekopal več grobov, ter našel znamenite predmete: zapestnice so hallštatske, igle, fibule pa so kaj čudne. Jedna je bila zelo velika in lepo okrašena s koraldami, popolno nove vrste, karšna se ni še nikjer našla. Našel sem pa tudi še več dobro ohranjenih sekir, sulic, korald in fibul ..." (Pečnik 1904, 132).

Iz starih neinventariziranih najdb izpred prve svetovne vojne se je ohranilo še nekaj gradiva iz Strahovelj. Med arheološkim gradivom je bilo tudi razmeroma zelo dobro ohranjeno osteološko (Gabrovec 1966, 27).

Najdbe hrani: NMS (inv. št. P3280-P3286, P3288, P3289, P11399-P11404).

Objava gradiva: Gabrovec 1966, t. 10: 2-21.¹⁰



Sl. 16: Kisovec s peskokopom Borovnik (Ajdovski hrib) in vasjo Strahovlje v ozadju; slikano z Vinske skale (s severovzhoda).

Abb. 16: Kisovec mit der Kiesgrube Borovnik (Ajdovski hrib) und dem Dorf Strahovlje im Hintergrund; aufgenommen von der Vinska skala (von Nordosten).

¹⁰ Za zapestnici (Gabrovec 1966, 27, t. 10: 20,21) in fibulo (ib., t. 10: 12) izvemo iz akcesijske knjige, da jih je v Narodni muzej prodal R. E. Mihelčič iz Zagorja 23. septembra 1890, fibulo (ib., t. 10: 10) in obročka (ib., t. 10: 8,9) pa novembra istega leta.

8. Šemnik pri Izlakah

(sl. 17; 18)

Vrsta najdišča: grobišče.

Datacija: starejša železna doba.

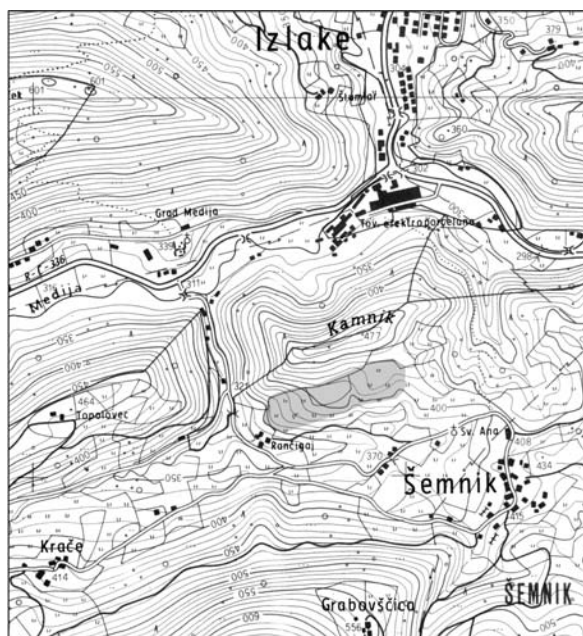
TTN 5: Litija 18; *koordinate:* x = 16.27767, y = 46.81944.

Lega: Najdišče leži na grebenu severno od vasi Šemnik v bližini gradu Medija (Gallenegg).

Topografski opis: Greben z grobiščem se kot široka terasa razteza v smeri vzhod - zahod pod hribom Kamnik, za katerim leži grad. Dolg je približno 250 metrov in širok približno 50 metrov. V smeri zahod - vzhod se teren dvigne za približno 50 metrov. Najvišji je skrajni vzhodni del.

Viri in komentar: S. Rutar je leta 1891 podal najnatančnejši opis lokacije: "Nekaj starejša in bogatejša nekropola (kot Stahovlje) se nahaja nad vasjo Šemnik v bližini gradu Gallenegg. Predvsem na najvišjem delu je še mnogo nedotaknjenih grobov, v suhem pesku, obloženih s kamenjem. Naselbina, kateri je pripadala nekropola, do sedaj še ni bila odkrita. Morda se nahaja na južni, nasproti ležeči gorski vergi." (Rutar 1891.)

Južno nisem našel primerne prostora za naselbino. Več teras se je na vzpetinici vzhodno od vasi na njeni vzhodni strani, ki gleda proti Strahovljah. Nisem pa našel nikakršnih fragmentov keramike.



Sl. 17: Topografska karta okolice vasi Šemnik z verjetno lego grobišča (vir: Pregledna karta občine Zagorje ob Savi - List 1; M. = 1 : 20.000, 1973 © Geodetski zavod RS).

Abb. 17: Topographische Karte der Umgebung des Dorfes Šemnik mit voraussichtlicher Lage des Gräberfeldes (Quelle: Pregledna karta občine Zagorje ob Savi - List 1; M. = 1 : 20.000, 1973 © Geodetski zavod RS).



Sl. 18: Pogled na vas Šemnik in hrib Kamnik z grobiščem na pobočju (z juga).

Abb. 18: Blick auf das Dorf Šemnik und den Berg Kamnik mit dem Gräberfeld am Hang (von Süden).

Številni manjši peskokopi so tudi precej spremenili prvotno podobo hriba. Morda je to grobišče iste naselbine kot grobišče pri Strahovljah.

Iz akcesijske knjige izvemo, da je J. Pečnik izročil muzeju železno sekuro in dve uteži za statvi, kot najdišče pa navaja Šemnik pri Zagorju. Po Rutarjevem podatku moramo misliti na novo najdišče (Gabrovec 1966, 27).

V Arheoloških najdiščih Slovenije je omenjeno tudi najdišče Medija pod topografsko enoto Mlinše. Pri tem najdišču je zabeleženo: "Blizu gradu Galenek so odkopali halštatske grobove." (Bolta 1975, 265.) Sklepam, da je to samo drugo ime za isto najdišče, saj drugje kot nad vasjo Šemnik v okolici Medijskega gradu ni podatkov o izkopu starejšezelznodobnih grobov.

Najdbe hrani: Narodni muzej (inv. št. P3287-P3289).

Objava gradiva: Gabrovec 1966, t. 9: 12,13; 10: 1.

9. Suhi potok nad Orehovico

(sl. 19-21)

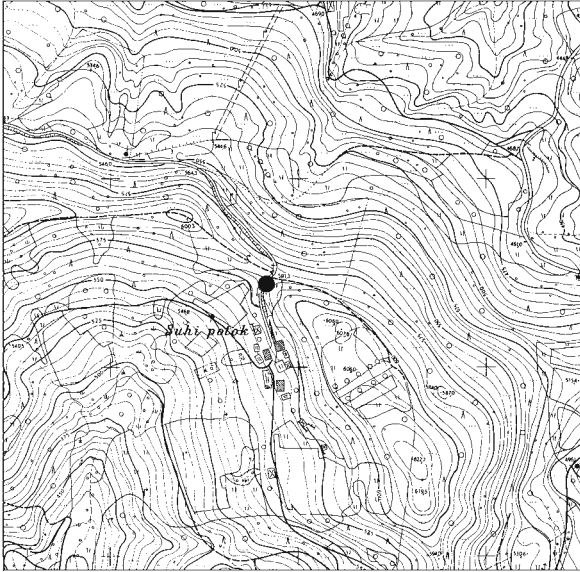
Vrsta najdišča: grobišče.

Datacija: starejša železna doba.

TTN 5: Litija 7; *koordinate:* x = 14.902708, y = 46.162644.

Lega: Najdišče Suhi potok leži na vrhu prelaza (sl. 20), ki vodi iz doline potoka Orehovica (priteče izpod Trojan in se izliva v Medijo) v dolino izvira potoka Medija.

Topografski opis: Prelaz predstavlja 20 metrov široko in 100 metrov dolgo sedlo, ki povezuje hrib nad vasjo Suhi potok in Vrhijo. Teren je na vrhu naravno izravnano.



Sl. 19: Suhi potok, topografska karta (vir: TTN5 - Litija 7 © 2004 Geodetska uprava RS, pomanjšano na 50 %).

Abb. 19: Suhi potok, topographische Karte (Quelle: TTN5 - Litija 7 © 2004 Geodetska uprava RS, 50 % Verkleinerung).



Sl. 20: Posnetek prelaza nad vasjo Suhi potok s severa. V ozadju je viden kolovoz, ki je razkril grobove.

Abb. 20: Aufnahme des Bergpasses über dem Dorf Suhi potok von Norden. Im Hintergrund ist ein Feldweg sichtbar, bei dessen Errichtung Gräber entdeckt wurden.



Viri in komentar: Prvi govori o najdbah na območju Suhega potoka W. Schmid. Poroča pa samo o izročitvi najdb muzeju najpozneje leta 1909 (Gabrovec 1966, 27). Njegovo poročilo navaja: "certoška fibula, del (lok) certoške fibule, okrašen s prečnimi črtami in kockastimi očmi, dve temne gladke pasne sponi, sestavni deli jermenske zaponke, kakor tudi daljši ravni zgoraj prebodeni predmet iz gline. Iz Suhega potoka pri Galleneggu ..." (Schmid 1909a).

Isto poročilo navaja S. Rutar, prav tako leta 1909 (Rutar 1909, 225).

Najdbe hrani: NMS (inv. št. P6697-P6701).

Objava gradiva: Gabrovec 1966, t. 9: 1-11.

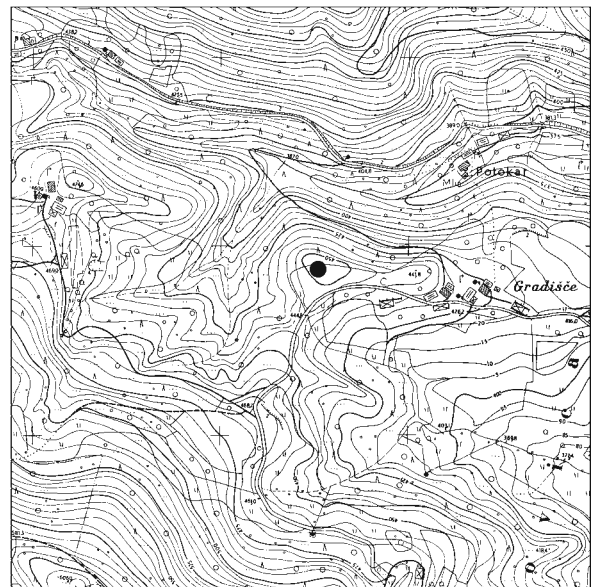
10. Gradišče nad Orehovico

(sl. 21-23)

Vrsta najdišča: naselbina.

Datacija: starejša železna doba.

TTN 5: Litija 7; *koordinate:* x = 14.906250, y = 46.165662.



Sl. 22: Gradišče nad Orehovico, topografska karta (vir: TTN5 - Litija 7 © 2004 Geodetska uprava RS, pomanjšano na 50 %).

Abb. 22: Gradišče oberhalb von Orehovica, topographische Karte (Quelle: TTN5 - Litija 7 © 2004 Geodetska uprava RS, 50 % Verkleinerung).

Sl. 21: Pogled na prelaz Suhi potok (9) in Gradišče nad Orehovico (10) s Pleše; s severovzhoda.

Abb. 21: Blick auf den Bergpass Suhi potok (9) und Gradišče oberhalb von Orehovica (10) von Pleša; von Nordosten.



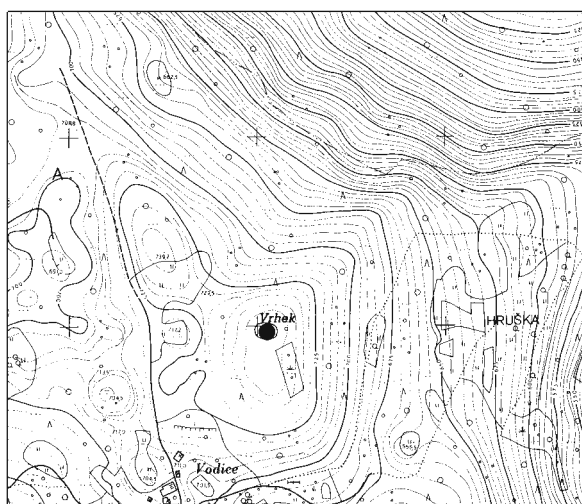
Sl. 23: Pogled na Gradišče nad Orehovo s severozahoda.
Abb. 23: Blick auf Gradišče oberhalb von Orehovia von Nordwesten.

Lega: Gradišče leži na majhnem hribčku nad sotesko med Orehovo in Kolovratom, pod prelazom Suhi potok (sl. 21).

Topografski opis: Južno in jugovzhodno pobočje je izravnano in poraščeno s travo. Tu sledov poselitve ni. Na zahodnem pobočju, poraščinem z gozdom, so vidni ostanki manjših teras. Teren na tem pobočju se strmo spušča od konca teras v ozko sotesko. Severno pobočje pa vse od vrha strmo pada. Prostor je antropogeno precej spremenjen.

Najdejo se posamezni fragmenti prazgodovinske keramike.

11. Vrhek pri Vodicach (sl. 24-26)



Sl. 24: Vrhek pri Vodicach, topografska karta (vir: TTN5 - Litija 19 © 2004 Geodetska uprava RS, pomanjšano na 50 %).
Abb. 24: Vrhek bei Vodice, topographische Karte (Quelle: TTN5 - Litija 19 © 2004 Geodetska uprava RS, 50 % Verkleinerung).



Sl. 25: Vrhek pri Vodicach nad dolino Medije, slikan s Pleše; s severozahoda. Hribe v ozadju deli Sava.

Abb. 25: Vrhek bei Vodice oberhalb des Medija-Tales; aufgenommen von Pleša; von Nordwesten. Die Berge im Hintergrund werden durch die Sava getrennt.

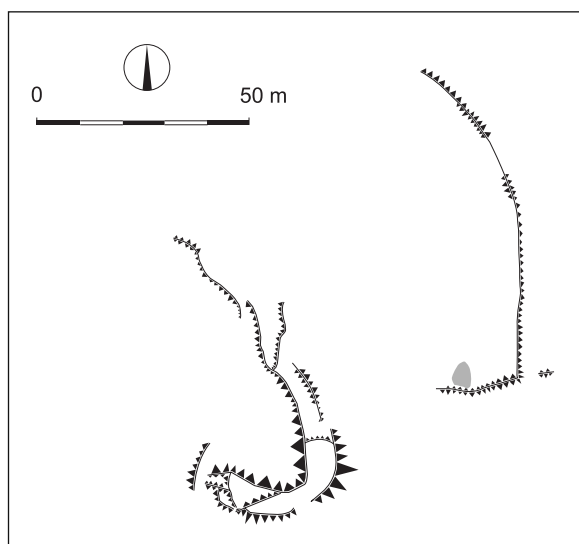
Vrsta najdišča: naselbina.

Datacija: prazgodovina.

TTN 5: Litija 19; *koordinate:* x = 14.964374, y = 46.127228.

Lega: Zakraselo planoto severno od Save na eni strani obdajajo vrhovi nad Savo, na drugi vrhovi nad dolino Medije, katerih del je tudi Vrhek pri Vodicach. Leži na skrajnem robu teh vrhov severno nad Kisovcem, vzhodno od soteske, po kateri vodi cesta iz Zagorja preko Zg. Čolnišč in Šentlamberta proti Savi ali naprej proti Vačam.

Topografski opis: Vrhek je težko dostopen z zahodne in severne strani, najlažji dostop je z vzhoda in jugovzhoda, kjer vrh obdaja manjša globel, za katero pa se ponovno vzdigujejo sosednji vrhovi.



Sl. 26: Vrhek pri Vodicach. Tloris naselja.
Abb. 26: Vrhek bei Vodice. Grundriss der Siedlung.

Vzhodni del je zato že kmalu na začetku pobočja zaščiten z manjšim okopom.

Prav na vrhu je izravnani plato, velik pribl. 30 × 30 m, s severne in zahodne strani obdan s širokim okopom. Na jugovzhodni strani se okop razdeli v terasi, podprti z manjšima zidovoma (sl. 26).

Viri in komentar: Gradišče nad Vodiciami omenja S. Rutar (Rutar 1897).

Najdejo se posamezni fragmenti prazgodovinske in poznoantične keramike.

12. Vrh nad Kalom

(sl. 27-30)

Vrsta najdišča: naselbina.

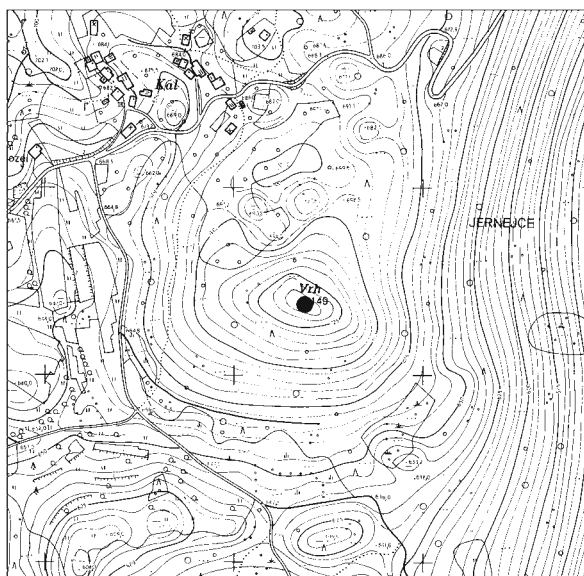
Datacija: prazgodovina, pozna antika.

TTN 5: Litija 29; *koordinate:* x = 14.964374, y = 46.112932, z = 738.

Leg: Vrh (738) se vzpenja na jugovzhodni strani omenjene zakrasele planote. Jugovzhodno pobočje pada sprva zlagoma, nato strmo proti Savi.

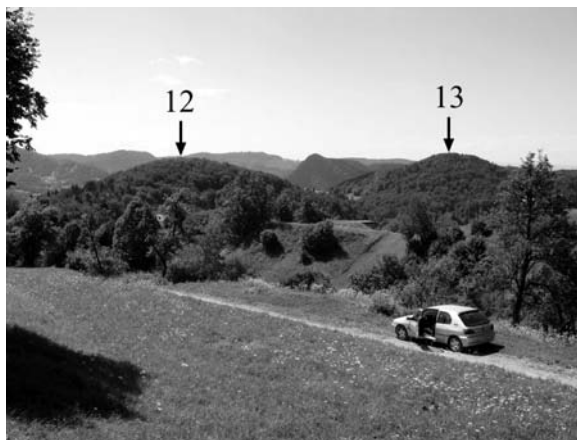
Topografski opis: Na severni strani Vrha je strma skalna stena, tako da je dostop s te strani praktično nemogoč. Preostala tri pobočja pa so nekoliko bolj položna in zaradi tega tudi obdana z okopom iz neobdelanih lomljencev, ki se vleče od vzhoda do zahoda po južni strani. Na zahodni strani se okop precej razširi in poviša (sl. 29).

Na območju znotraj okopa je na jugozahodnem, južnem, jugovzhodnem pobočju in na vrhu pribl. 15



Sl. 27: Vrh nad Kalom. Topografska karta (vir: TTN5- Litija 29 © 2004 Geodetska uprava RS, pomanjšano na 50 %).

Abb. 27: Vrh oberhalb von Kal. Topographische Karte (Quelle: TTN5 - Litija 29 © 2004 Geodetska uprava RS, 50 % Verkleinerung).



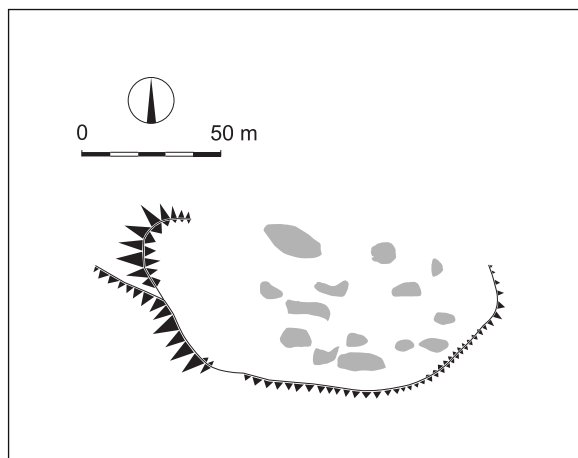
Sl. 28: Pogled s severa na naselbini Vrh nad Kalom (12) in Špital pri Šentlambertu (13).

Abb. 28: Blick von Norden auf die Siedlungen Vrh oberhalb von Kal (12) und Špital bei Šentlambert (13).



Sl. 29: Okop na zahodnem delu naselbine na Vrhu nad Kalom; pogled s severa.

Abb. 29: Der Ringwall im westlichen Teil der Siedlung auf dem Vrh oberhalb von Kal; aufgenommen von Norden.



Sl. 30: Vrh nad Kalom. Tloris naselja.

Abb. 30: Vrh oberhalb von Kal. Grundriss der Siedlung.

teras velikih od 3 m do 8 m. Zanimiv je vhod na zahodni strani. Tu se je namreč na zunanji strani naselja, pred vhodom, ohranil manjši paralelni nasip, ki v dolžini 15 m varuje dovozno pot. S tem je bil vhod še dodatno zavarovan (sl. 30).

Najdejo se posamezni fragmenti prazgodovinske in poznoantične keramike.

13. Špital pri Šentlambertu

(sl. 28; 31; 32)

Vrsta najdišča: naselbina.

Datacija: prazgodovina.

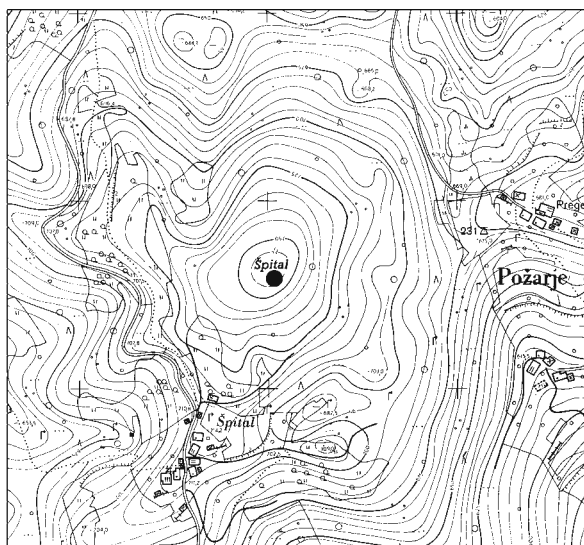
TTN 5: Litija 29; *coordinate:* $x = 14.951145$, $y = 46.106611$.

Lega: Špital je grebenasto oblikovan hrib, ki leži pribl. 900 m jugozahodno od Vrha nad Kalom. Južno pobočje se sprva zlagoma, nato strmo spušča do Save.

Topografski opis: Hrib se razteza v obliki raztegnjene črke U. Na vrhu hriba je pribl. 50×50 m velik plato, s katerega se spuščata dva kraka grebena. Na vrhnjem platoju je na južni in jugovzhodni strani mogoče opaziti ostanke okopa.

Prvi greben se spušča proti severozahodu. Na vzhodni strani se konča zelo strmo, na zahodni in severni strani pa je strmina manjša. Na tem delu sta vidni dve terasi, vkopani prečno na potek grebena.

Drugi, precej daljši in širši greben se spušča z vrha proti severovzhodu, kjer ga v razdalji pribl.



Sl. 31: Špital pri Šentlambertu. Topografska karta (vir: TTN5 - Litija 29 © 2004 Geodetska uprava RS, pomanjšano na 50 %).
Abb. 31: Špital bei Šentlambert. Topographische Karte (Quelle: TTN5 - Litija 29 © 2004 Geodetska uprava RS, 50 % Verkleinerung).



Sl. 32: Okop na vzhodni strani naselbine na Špitalu pri Šentlambertu.

Abb. 32: Der Ringwall im östlichen Teil der Siedlung in Špital bei Šentlambert.

150 m prečka pribl. 40 m dolg okop (sl. 32). Na severni strani je pobočje tega grebena zelo strmo, zložnejše je južno pobočje. Po grebenu so vse od vrha do okopa nanizane okrog 10 m široke terase.

Najdejo se posamezni fragmenti prazgodovinske keramike.

14. Gradišče pri Rovišču

(sl. 33-35)

Vrsta najdišča: naselbina.

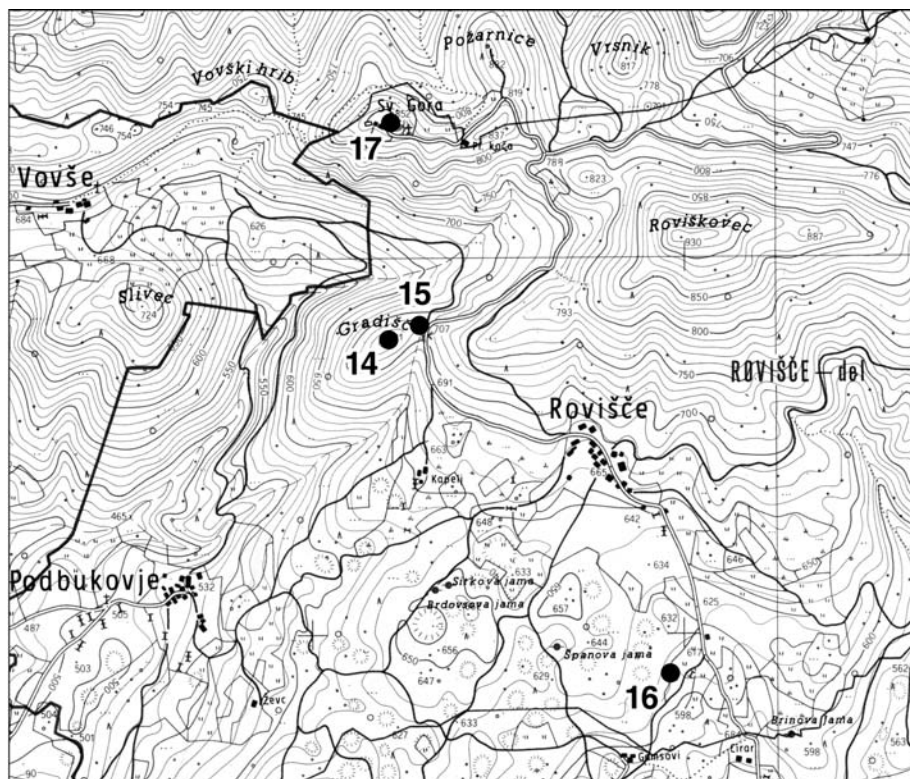
Datacija: starejša železna doba.

TTN 5: Litija 27; *coordinate:* $x = 14.899166$, $y = 46.123564$, $z = 707$.

Lega: Hrib Gradišče leži južno od zasavske Sv. Gore in zahodno od vasi Rovišče. Vrhova Sv. Gora (852) in Roviškovec (930) ga ločujeta od doline Kandričice in ga nekako ščitita s te strani. Na zahod ga samo hrib Slivec (724) loči od Vač. Na jugu in jugovzhodu pa se pod njim odpira planjava do vasi Tirna, ki leži tik nad Savo.

Topografski opis: Zelo strmo severno pobočje Gradišča pada v ozko globel, ki ga ločuje od Sv. Gore. Zahodno in južno pobočje se sicer zložnejše spuščata proti vasi Podbukovje, vendar sta še vedno težko dostopni. Najlažji je dostop z vzhodne strani, z današnje ceste, ki vodi iz vasi Rovišče na Sv. Goro. Na tem mestu je naselbino varoval manjši okop, dolg pribl. 20 m. Za njim so nanizane manjše terase (pribl. 10×4 m) proti vrhu in čezenj v dolžini pribl. 250 m. Južno leži okoli vrha večja terasa (pribl. 30×5 m) (sl. 35).

Viri in komentar: Prazgodovinsko gradišče na tem hribu omenja J. Pečnik leta 1894 v Pogledu na kranjska gradišča (Pečnik 1894, 8).



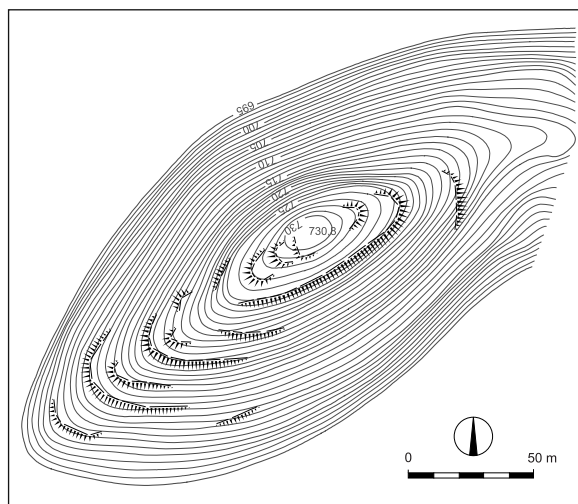
Sl. 33: Topografska karta območja okolice vasi Rovišče: 14 Gradisce pri Rovišču; 15 Preval pri Rovišču; 16 Široke njive pri Rovišču; 17 Sv. Gora (vir: Pregledna karta občine Zagorje ob Savi - List 1; M. = 1 : 20.000, 1973 © Geodetski zavod RS).

Abb. 33: Topographische Karte der Umgebung des Dorfes Rovišče: 14. Gradisce bei Rovišče; 15. Preval bei Rovišče; 16. Široke njive bei Rovišče; 17. Sv. Gora (Quelle: Pregledna karta občine Zagorje ob Savi - List 1; M. = 1 : 20.000, 1973 © Geodetski zavod RS).



Sl. 34: Pogled na naselbino Gradisce pri Rovišču (14) in grobišče Preval pri Rovišču (15); pogled s Sv. Gore, s severa.

Abb. 34: Blick auf die Siedlung Gradisce bei Rovišče (14) und das Gräberfeld Preval bei Rovišče (15); aufgenommen von der Sv. Gora, von Norden.



Sl. 35: Gradisce nad Roviščem. Tloris naselja (po Dularju in Tecco Hvala 2007, sl. 152).

Abb. 35: Gradisce oberhalb von Rovišče. Siedlungsgrundriss (nach Dular, Tecco Hvala 2007, Abb. 152).

V letu 1904 poda lego naselbine: "Zahodno pod Sv. goro četrť ure daleč je ta vas. Pri njej je bilo lepo prazgodovinsko stanovanje in grobovi." (Pečnik 1904, 132.)

Od 1932-1934 je tu kopal Martin Škufca iz Šmartnega, ki je živel pri Bajčevih, po domače pri Meklavovih iz Rovišča. Našel naj bi bil kamnite "mlince" (Vuga 1974b, 108).

15. Preval pri Rovišču

(sl. 33; 34; 36; 37)

Vrsta najdišča: grobišče.

Datacija: starejša železna doba.

TTN 5: Litija 27; *koordinate:* x = 14.901041, y = 46.123923.

Leg: Grobovi so bili najdeni na trasi ceste in tik nad cesto Rovišče-Sv. Gora.

Topografski opis: Cesta od vasi Rovišče proti Sv. Gori vodi nekaj sto metrov po ravnem, nato pa se začne strmo vzpenjati čez ledino Preval proti Sv. Gori. Na grobove so naleteli tik pred križiščem za Vovše pri gradnji ceste in z načrtnim kopanjem na grebenu nad cesto v smeri proti Gradišču.

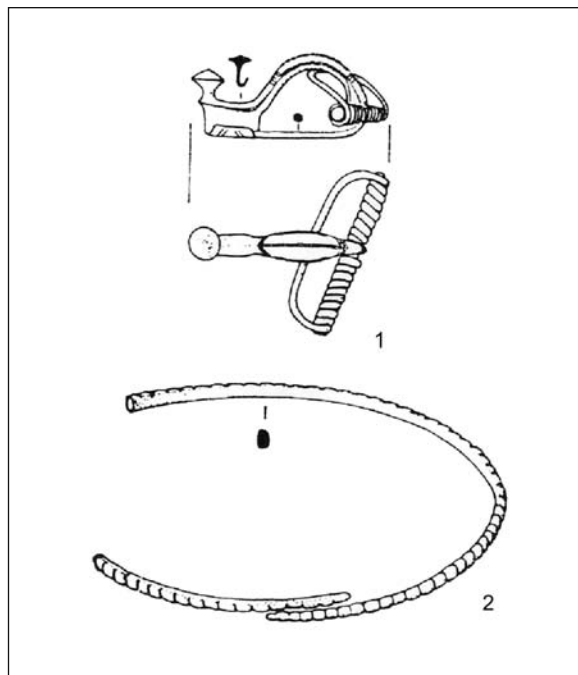


Sl. 36: Preval pri Rovišču. Jame, nastale pri kopanju grobov.
Abb. 36: Preval bei Rovišče. Gruben, entstanden bei der Grabung der Gräber.

Viri in komentar: Grobišče omenja že Pečnik: "Zahodno pod Sv. goro četrť ure daleč je ta vas. Pri njej je bilo lepo prazgodovinsko stanovanje in grobovi." (Pečnik 1904, 132.)

V letih 1932 do 1934 je po pripovedovanju Meklavovih iz vasi Rovišče grobišče preiskoval Martin Škufca. Kopal naj bi blizu ledine "Na Gradišču" in naletel na v skalo vsekane grobove in v njih skrčene okostnjake. Ob nogi enega okostnjaka naj bi našel odlomljen obroček, na roki še en odlomljen obroček in broško (fibulo). Najdbe je od Meklavovih, ki so jih hranili, dobil M. Garantini iz Selc. Fibulo je obdržal njegov sorodnik, sled za drugimi predmeti pa se je izgubila (Vuga, 1974b, 109). Podatek ni več preverljiv.

Junija 1970 je V. Garantini iz Zagorja podaril Narodnemu muzeju bronasto samostrelno certoško fibulo in narebreno nanožnico v dveh kosih, ki ju je že v 40. letih izkopal Martin Škufca iz Šmartnega v halštatskem grobu pod hribom Rovišče, tik nad križiščem poti Sv. Gora - Volše, na ledini



Sl. 37: Preval pri Rovišču. 1,2 bron. M. = 1:2.
Abb. 37: Preval bei Rovišče. 1,2 Bronze. M. = 1:2.

Preval. Nad potjo so še vidni sledovi kopanja (sl. 36). Najdbe (sl. 37) je ohranila Slavica Bajec iz Rovišča (Slabe 1974b, 108, sl. 6: 6,7).

Najdbi hrani: NMS (inv. št. P14376, P14377).

Katalog gradiva (sl. 37):

1. Bronasta samostrelna certoška fibula; dolž. 5,4 cm (inv. št. P14376) (Slabe 1974b, sl. 6: 6).

2. Narebrena nanožnica s presegajočima koncema; rekonstruiran pr. 10,8 cm (inv. št. P14377) (Slabe 1974b, sl. 6: 7).

16. Široke njive pri Rovišču

(sl. 33; 38)

Vrsta najdišča: gomilno grobišče.

Datacija: neopredeljeno.

TTN 5: Litija 27; *koordinate:* x = 14.909374, y = 46.116021.

Leg: Na planjavici 300 metrov južno od vasi Rovišče, kjer se pobočje zravna in po pribl. 100 m ravnine ponovno spusti proti Tirni.

Topografski opis: Na robu majhnega pašnika sta vidni gomili premera 8 m (sl. 38) in ena sredi pašnika, ki je že skoraj popolnoma zravnan s terenom.

Viri in komentar: K. Dežman in F. v. Hochstetter poročata, da je med Roviščem in Tirno vzdolž obrobne poti, ki je nekdanj vodila z Vač proti Zagorju, troje jasno spoznavnih gomil (Deschmann, Hochstetter 1879, 25).



Sl. 38: Ena izmed gomil na Širokih njivah pri Rovišču.
Abb. 38: Aufnahme einer der Grabhügel auf der Flur Široke njive bei Rovišče.

Aprila 1889 pa J. Pečnik piše: "Pol ure od Svete Gore, na vzhodni strani je vas Rovišče. Na pašniku te vasi se nahaja več, še neizkopanih, keltskih gomil."¹¹

17. Sv. Gora (sl. 33; 39; 40)

Vrsta najdišča: naselbina.

Datacija: pozna bronasta doba, pozna antika.

TTN 5: Litija 27; *koordinate:* x = 14.898437, y = 46.128521, z = 852.



Sl. 39: Sv. Gora s cerkvijo z jugozahoda (vir: Zasavje A - Ž, Zagorje 1998).
Abb. 39: Aufnahme der Sv. Gora mit der Kirche von Südwesten (Quelle: Zasavje A - Ž, Zagorje 1998).

Lega: S Sv. Goro se na zahodu končuje visoka kraška planota z vasmí Kal, Šentlambert, Tirna in Rovišče. Od slednje vodi čez Preval približno 1000 m dolga cesta vse do vrha Sv. Gore. Ta se na sever in jug strmo spušča do 200-300 m nižje ležečih travnikov in njiv, na zahodu pa se nadaljuje s koničastimi vrhovi, pod katerimi v smeri proti Savi ležijo Vače.

Topografski opis: Najvišji vrh je strm praktično z vseh strani. Na njem je prostora samo za majhno cerkev s pokopališčem.

Viri in komentar: Sledovi prazgodovinske naselbine zaradi goste pozidave niso ohranjeni. Po vseh pobočjih pa lahko najdemo fragmente poznobronastodobne keramike.

Schulz je severno od cerkve pred letom 1879 izkopal nekaj prazgodovinskih predmetov (Hochstetter 1879).

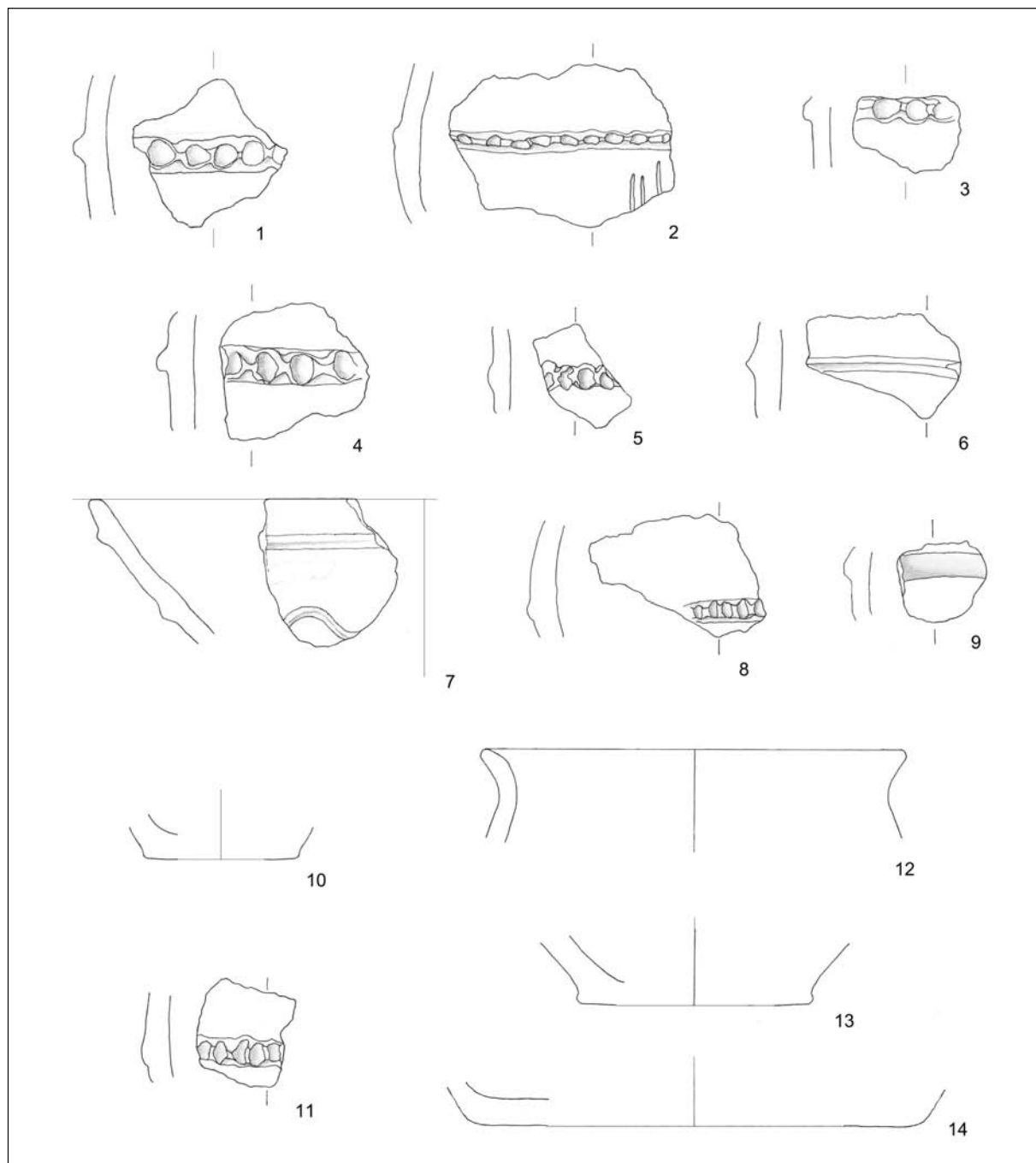
Fragmente prazgodovinske keramike (sl. 40) je na južnem pobočju pod cerkvijo konec 20. stoletja našel in jih shranil župnik Maks Kozjek, ko so mu urejali dovozno pot.

Najdbe hrani: župnik Maks Kozjek, župnijski urad Sv. Gora, Rovišče 10.

Neobjavljeno gradivo (sl. 40):

1. Fragment ostenja posode, okrašen z nalepljenim razčlenjenim rebrom; rdečerjave barve; dolž. 7,2 cm.
2. Fragment ostenja posode, okrašen z nalepljenim razčlenjenim rebrom in tremi vzporednimi navpičnimi topimi vrezi tik pod rebrom; sivkastordeče barve; dolž. 10,4 cm.
3. Fragment ostenja posode, okrašen z nalepljenim razčlenjenim rebrom; rdečkastorjave barve; dolž. 5,1 cm.
4. Fragment ostenja posode, okrašen z nalepljenim razčlenjenim rebrom; rdečkastorjave barve; dolž. 7,0 cm.

¹¹ Pečnik, prepis karti Radeče in Zagorje, 1889 (op. 1).



Sl. 40: Sv. Gora. Vse keramika. M. = 1:2.

Abb. 40: Sv. Gora. Alles Keramik. M. = 1:2.

5. Fragment ostenja posode, okrašen z nalepljenim razčlenjenim rebrom; rdečkastorjave barve; dolž. 4,6 cm.

6. Fragment ostenja posode okrašen z nalepljenim koničnim rebrom; rdečkastorjave barve; dolž. 7,2 cm.

7. Fragment ustja skleda okrašen z vodoravnim nalepljenim rebrom in pod njim z valovitim rebrom; rdečkastorjave barve; dolž. 6,4 cm.

8. Fragment ostenja posode, okrašen z nalepljenim razčlenjenim rebrom, sivkastorjave barve, dolž. 8,4 cm.

9. Fragment ostenja posode, okrašen z nalepljenim polkrožnim rebrom; rdečkastorjave barve; dolž. 4,3 cm.

10. Fragment ravnega dna lonca; rdečkastorjave barve; pr. dna 7,3 cm.

11. Fragment ostenja posode, okrašen z nalepljenim razčlenjenim rebrom, rdečkastorjave barve, dolž. 4,7 cm.

12. Fragment ustja lonca; rdečkastorjave barve; pr. ustja 19,8 cm.

13. Fragment ravnega dna lonca; rdečkastorjave barve; pr. dna 11,0 cm.

14. Fragment ravnega dna posode; rdečkastorjave barve; pr. dna 21,2 cm.

18. Tirna (sl. 41)

Vrsta najdišča: neopredeljeno.

Datacija: neopredeljeno.

TTN 5: Litija 27; *koordinate:* x = 14.912291, y = 46.104311.

Leg: Tirna leži med Sv. Goro in Savo na visoki planoti, tik preden se njena pobočja strmo spustijo proti Savi.

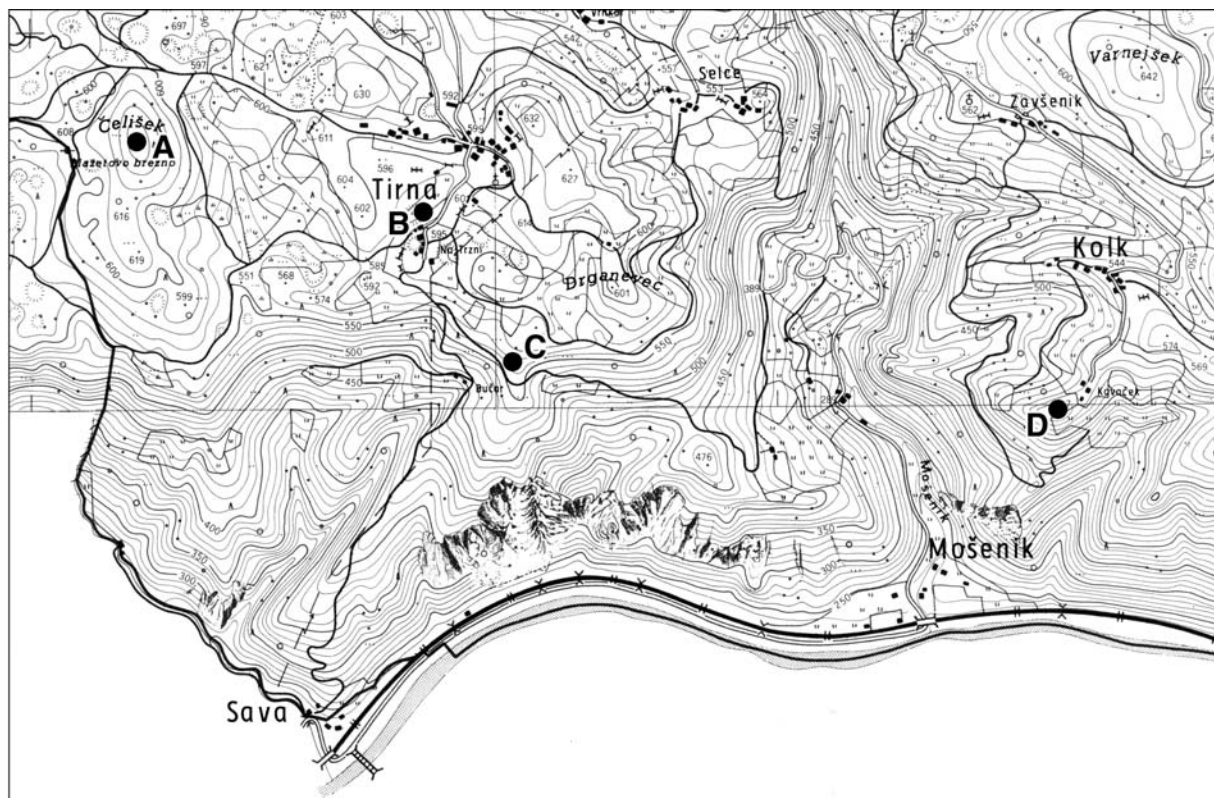
Topografski opis: Teren v okolici vasi Tirna je zelo primeren za poselitev. Kraški svet je poln velikih uval, znotraj katerih so polja. Na jugu so pobočja do Save zelo strma. Prehod do Save je možen samo po ozkih soteskah Mošnjak in Mošenik. Bolj odprt je svet proti severu in vzhodu, proti Rovišču in Šentlambertu.

Viri in komentar: D. Dežman in F. v. Hochstetter poročata, da "je ploski hrib na Čeliškem verhu na gozdni parceli, ki je last podružniške cerkve, obdan z gradiščnim nasipom" (Deschmann, Hochstetter 1879, 27). Ob omembi tega hriba, so me domačini napotili na Čelišek (sl. 41: A), kjer pa nisem našel sledov okopa.

Na istem mestu poročata, da "je med naseljema Rovišče in Tirna na močno razredčenem gozdnem zemljišču - imenuje se v Verheh - raven prostor, ki je obdan s skupaj nanesenimi skalami. V dolžino meri 30 korakov, v širino 10 korakov. Domačini ga označujejo kot Ajdovski tempelj" (ib. 27). Ime Ajdovskega templja med domačini ni več znano. "Vrhe" pa se po informaciji domačina imenuje območje za Čeliškom v smeri proti Vačam, vendar mi na zelo skalnatem, kraškem svetu ni uspelo najti sledov kakšne antropogene kamnite strukture.

Omenjata tudi, da "je v bližini Tirne jama Mošnjak, iz katere je bilo na spodaj ležeči pašnik ob hudih nalivih že večkrat naplavljeno železno orodje, ki se po obliki od sedanjega popolnoma razlikuje" (ib. 27). Od domačinov sem izvedel približno lego jame Mošnjak (južno od Tirne, tik preden se pobočje strmo spusti proti Savi) (sl. 41: C). Povedali so mi tudi, da je požiralnik (sl. 41: B) na poljih blizu Tirne, ki ob hudih nalivih poplavi polja, povezan s to jamo. Legenda pravi, da je nekoč v požiralnik padel vol, našli pa so ga v jami Mošnjak.

Dežman in Hochstetter menita, da so vsa najdišča iz starejše železne dobe (ib. 27).



Sl. 41: Topografska karta okolice Tirne z domnevnimi najdišči: A Čelišek; B požiralnik na vaških njivah; C približna lokacija jame Mošnjak; D Gradišče pri Kolk (vir: Pregledna karta občine Zagorje ob Savi - List 1; M. = 1 : 20.000, 1973 © Geodetski zavod RS).

Abb. 41: Topographische Karte der Umgebung von Tirna mit angeblichen Fundstätten: A Čelišek; B Flußschlinger auf den Dorfeldern; C ungefähre Standort der Höhle Mošnjak; D Gradišče bei Kolk (Quelle: Pregledna karta občine Zagorje ob Savi - List 1; M. = 1 : 20.000, 1973 © Geodetski zavod RS).

Jugovzhodno od vasi Tirna leži pri vasi Kolk hrib, ki se imenuje Gradišče (sl. 41: D) (Vuga 1974a). Ima zelo strateško lego, tik nad Savo. Z vseh strani je zelo dobro naravno zavarovan s strmimi pobočji. Je pa celoten vrh Gradišča prekopan z nemškimi strelskimi jarki iz druge svetovne vojne, tako da je težko ugotoviti sledove prazgodovinske poselitve.

19. Pleša nad Brezjem (sl. 42-44)

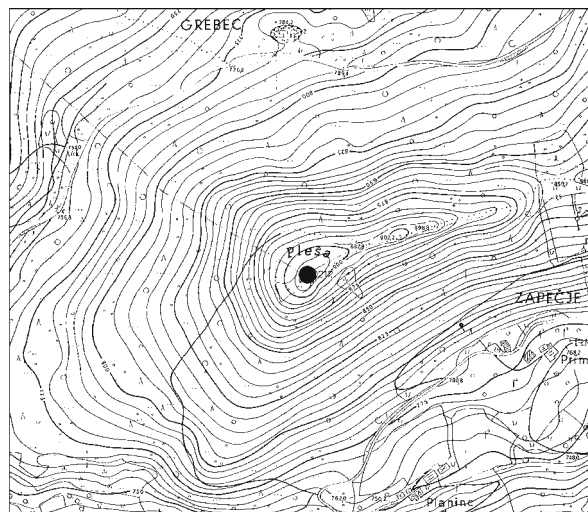
Vrsta najdišča: naselbina.

Datacija: starejša železna doba.

TTN 5: Gornji Grad 48; *koordinate:* x = 14.935729, y = 46.186064, z = 909.

Leg: Na zahodu Pleša končuje greben visokih vrhov, ki se vleče v smeri vzhod - zahod. Od vzhoda si sledijo Brložén (851), Čemšeniška planina (1204) in Pleša (909). Ti vrhovi ločujejo dolino porečja Medije od Savinjske doline. Pleša dominira nad okolico. Z nje imamo odličen pogled na vse strani razen na vzhod, kamor pogled zastira Čemšenika planina.

Topografski opis: Pobočja so na treh straneh zelo strma razen na severovzhodni strani, kamor se od vrha hriba vleče ozek greben v dolžini pribl. 200 m, na koncu pa se tudi ta strmo spusti. Najlažji dostop je vseeno s te strani. Že takoj na začetku, ko se teren vzpne, dostop na ta greben prečno zapre manjši okop v celotni širini grebena. Teren



Sl. 42: Pleša nad Brezjem. Topografska karta (vir: TTN5 - Gornji grad 48 © 2004 Geodetska uprava RS, pomanjšano na 50 %).

Abb. 42: Pleša oberhalb von Brezje. Topographische Karte (Quelle: TTN5 - Gornji grad 48 © 2004 Geodetska uprava RS, 50 % Verkleinerung).

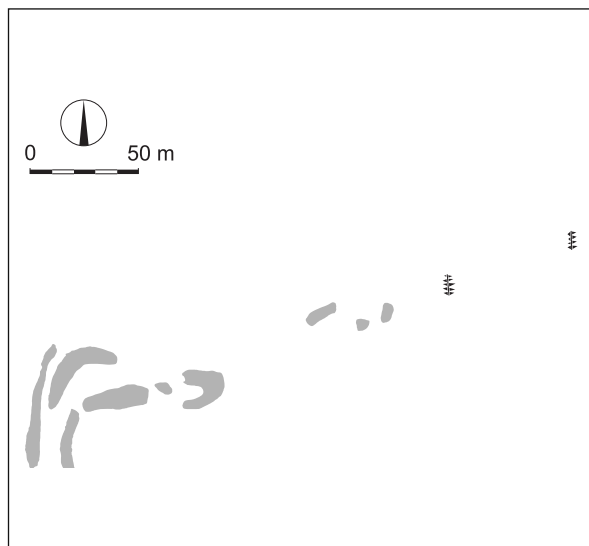


Sl. 43: Pleša nad Brezjem in Čemšeniška planina v ozadju. Pogled z Gradišča nad Orehovico; z jugozahoda.

Abb. 43: Blick auf Pleša oberhalb von Brezje und die Alm Čemšeniška planina im Hintergrund von Gradišče oberhalb von Orehovica; von Südwesten.

se za tem spet vzpne in na vrhu vzpona podoben okop, vendar z jarkom, zopet zapre pot v celotni dolžini. Greben se nato pribl. 50 m ne dviga več do zadnjega vrha, na katerem so terase. Sam vrh hriba je izravnán. Terasa ga obkrožajo na vseh pobočjih razen na južnem, ki je prestrm. Na zahodnem in severnem pobočju obkrožajo vrh zelo dolge terase v treh nivojih in segajo približno 40 m po pobočju. Najdaljše terase so dolge tudi do 40 m in široke dobrih 10 m (sl. 44).

Viri in komentar: Po Krajevnem leksikonu Dravske banovine naj bi bila na griču "Pleš" nad vasjo Brezje nekoč "trdnjava ali rimska utrdba" (Bolta 1975, 263). S. Ciglènečki in I. Turk sta našla sledove naselbinskih teras, pod rušo pa drobce prazgodovinske keramike, hišnega lepa in žilindre (Ciglènečki, Turk 1984).



Sl. 44: Pleša nad Brezjem. Floris naselja.

Abb. 44: Pleša oberhalb von Brezje. Grundriss der Siedlung.

POSELITEV

Po pregledu vseh arheoloških najdišč, ki so bila odkrita bodisi po naključju bodisi z načrtnimi topografskimi terenskimi pregledi, lahko ugotovimo, da je poseljenost Zagorja ob Savi v prazgodovini nedvoumno izpričana za bakreno dobo oz. eneolitik, pozno bronasto dobo oz. KŽG ter starejšo in mlajšo železno dobo.

Poraja se vprašanje, zakaj so se ljudje naseljevali tu in kaj jim je omogočalo preživetje? Območje Zagorja ob Savi po geomorfološki izoblikovanosti ni preveč primerno za obsežnejšo kmečko poselitev. Terasasti nivoji so premalo razsežni in doline vse pretesne, da bi bilo mogoče obdelovati večja strnjena polja in da bi nastala naselja poljedeljskega ali kmečkega tipa. Tudi prst ni najkakovostnejša. Povečini je močno podvržena eroziji in zato prevladujejo skeletne vrste, katerih kemična sestava je odvisna od pestre petrografske zgradbe (Vrišer 1963, 25).

Morda je bil vzrok za poselitev v prazgodovini dejstvo, da je zasavski del Posavskega hribovja bogat z nahajališči sulfidnega bakra, cinka, svinca in železa, prav tistih kovin, ki so bile zanimive za prazgodovinskega človeka (*sl. 1*).

Najstarejše najdišče v Zagorju ob Savi je Raven (2) in sodi v bakreno dobo. Tam so bili odkriti naslednji predmeti: 7 kamnitih ploščatih sekir, 3 kamnite kladivaste sekire, 2 kamniti krogli, bakrena uhata sekira, čepast kamnit izvrtak ter rožen obesek (Gabrovec 1966, t. 1: 1-9; 2: 1-5; Šinkovec 1995, t. 1: 2). Gradivo je leta 1966 kulturno in časovno opredelil S. Gabrovec. Ugotovil je, da so vsi kosi zagorskega gradiva zastopani tudi na Ljubljanskem barju, bakrena sekira sicer samo v kalupu (Gabrovec 1966, 22). Bakrena uhata sekira (Šinkovec 1995, t. 1: 2) je tipa Kozarac ali tipa Stublo, kot je poimenovan na Slovaškem. Tip je značilen za pozni eneolitik karpatsko-balkanskega prostora do Dalmacije ter za jugovzhodne in vzhodne Alpe (Žeravica 1993, 22 ss; Vulpe 1970, 39 ss; Mayer 1977, 20 ss; Novotna 1970, 29 s; Šinkovec 1996, 130). Kamnito gradivo (Gabrovec 1966, t. 1: 1-9; 2: 1-5) je časovno težje opredeljivo.

Kamnito orodje običajno razlagajo kot dokaz neolitske in eneolitske poselitve kljub morebitnemu pomanjkanju ostalih arheoloških indikatorjev, čeprav se pojavlja tudi v drugih arheoloških obdobjih (Teržan, 1989, 242). B. Teržan je za širše območje Pohorja s primerjavo rudnih nahajališč z najdbami kamnitih, bakrenih in bronastih orodij pokazala, da se najdiščna slika kamnitega orodja v bistvu pokriva z rudninsko karto Pohorja, kar jo je pripeljalo do predpostavke, da je prazgodovinski človek že poznal in izkoriščal pohorska rudišča (*ib.*, 242).

Pri postopku pridobivanja rude so bili nujni kladivo, klin, zagozda in dleto ter sekira. Pomagati so si morali tudi z ognjem. S segrevanjem so razširili razpoke v kamenini, da je bilo luščenje rude lažje. Sekira je bila nujno potrebna za pridobivanje oglja, ki so ga uporabljali za taljenje rude. Oglje so verjetno žgali v neposredni bližini rudišč. Kladivo pa je služilo poleg kopanja tudi za ločevanje rude od kamna in za njeno drobljenje. Med pohorskim kamnitim orodjem srečamo vse navedene tipe. Večina je opredeljenih kot sekira, preostalo pa kot kladivaste sekire, kladiva; dleta in zagozde bi morda lahko iskali med ploskimi sekirami.¹² Zastopano je torej vse rudarsko orodje, kakršnega poznajo tako bližnja kot oddaljena rudokopna območja. Iz tega je B. Teržan predpostavila, da je bilo kopanje rude na Pohorju, čeprav neposredni sledovi rudokopa še niso bili odkriti, primarna gospodarska panoga (*ib.*, 242).

Na Ravni pri Zagorju ob Savi so bile najdene kamnite ploske in kladivaste sekire. Ploske sekire so običajno interpretirane kot drvarske in tesarske, tudi kot zagozde, uporabljane pri pridobivanju rude. Prav tako so kot drvarsko orodje uporabljali kladivaste sekire za sekanje in cepljenje lesa ter tudi v rudarstvu (Greif 1997, 45). Verjetno so Na Ravni sekire izdelovali na mestu samem, saj je ohranjen čepast kamniti izvrtak (cilindrično jedro), ki je ostal pri vrtnanju luknje v sekiro (Gabrovec 1966, t. 1: 8). Takšna izvrtka sta bila odkrita tudi na Maharskem prekopu (Greif 1997, 93)¹³ in v Hočah pri Mariboru (Greif 1997, 46). Morda sta bili tudi kamniti krogli (Gabrovec 1966, t. 2: 3,4) del t. i. rudarskega bata, ki je, privezan na jermen, služil za pridobivanje rude (Greif 1997, 51).

Podobnost zagorskega orodja s pohorskim navaja na predpostavko, da se je tudi to orodje uporabljalo za pridobivanje rude, da so torej tudi v Zagorju ob Savi v času eneolitika že izkoriščali nahajališča rude, po vsej verjetnosti sulfidne bakrove rude.

Tezo podpira dejstvo, da leži Zagorje ob Savi v eni od treh geografskih regij, kjer so bila identificirana slovenska najdišča sulfidnega bakra. To je regija, ki sega od Turjaka, čez Češnjice, Cirkuše, Litijo, Kamnice pri Vačah do Radeč ob Savi. Med slednjima leži Zagorje ob Savi. Prav mogoče je torej, da se je ta ruda nahajala tudi tu.

Ker ima sulfidna ruda veliko odpada, je ni smiselno transportirati na večjo razdaljo. Metalurške delavnice so zato postavljali blizu rudišč in njihova nahajališča na Balkanu so v poznem eneolitiku

¹² Pred poznim eneolitikom je težko razlikovati, kaj je pravzaprav dleto in kaj ploska sekira.

¹³ Neobjavljeno, hrani NMS; Maharski prekop, izkopavanje leta 1974, kv. 40 (Greif 1997, 93).

postala pomembna naselja vučedolske kulture. Kot primer lahko poleg Ljubljanskega barja omenimo še najdišča Debelo brdo, Vrvara, Zecovi, Hrustovača ... na Balkanu (Greif 1997, 61). Delavnice za izdelavo bakrenega orodja na Ljubljanskem barju, kjer so bile najdene večje količine kalupov, so imele najbližji vir surovine v rudiščih severozahodno od Ljubljane v Poljanski dolini med Cerknim, Škofjo Loko in Žirmi ter vzhodno od Ljubljane v zahodnem delu Posavskega hribovja, ki zajema tudi območje Zagorja ob Savi. Ljubljansko barje je bilo tako centralno naselje, kjer je šlo že za sekundarno predelavo rude. Povezavo z Zagorjem nakazujejo štiri barjanski kalupi, ki so služili za izdelavo uhatih sekir s cilindričnim nastavkom za držaj (Korošec, Korošec 1969, 21; Greif 1997, 52). Takšna je tudi sekira, najdena na Ravni pri Zagorju ob Savi (Šinkovec 1995, t. 1: 2).

Slovenska nahajališča rude so bila zanimiva tudi za širše območje vučedolske kulture. Ker je zmanjkovalo oksidne rude na njenem matičnem območju, so se takratni metalurgi obrnili na nahajališča sulfidne rude v Bosni, zahodni Srbiji in Sloveniji (Durman 1983, 66).

Očitno je bilo rudarjenje v eneolitiku lahko zelo donosno in zato iskanje nahajališč rude intenzivno. Rudniki so bili lahko razmeroma majhni, ker so bili eneolitski prebivalci bolj mobilni kot neolitski, tako so za pridobivanje bakra izkoriščali le najbogatejša rudišča (Durman 1983, 7). Zato je verjetno, da so eneolitski rudarji odkrili in izkoriščali sulfidno bakrovo rudo tudi v Zagorju ob Savi.

Iz pozne bronaste dobe je bil na Plazu pri Zagorju ob Savi (1) odkrit depo (Šinkovec 1995, t. 140, 141). Vsebuje 1 meč, 9 plavutastih sekir in 6 srpov. Glede na najdiščne okoliščine (odkrit s plazom, posredno izročen ustreznim institucijam s posredovanjem rudniških uradnikov) je mogoče, da niso bili najdeni in oddani vsi deponirani predmeti, kar pomeni, da je bil depo verjetno še večji. Na najdišče je prvi opozoril paznik v apnenicah Gustav Walter, ki je našel bronaste srpe, meč in tudi sulice (Orožen 1980, 10).

Vseh šest najdenih srpov je jezičastoročajnih (Šinkovec 1995, t. 141: 2-7). Dva med njimi sta v celoti ohranjena, štiri so fragmentirani. Podobni srpi so zelo pogosti v depojih starejše stopnje KŽG (Šinkovec 1996, 145).

Od meča je ohranjen samo fragment (Šinkovec 1995, t. 141: 1).

Dve zagorski plavutasti sekiri sta tipa Haidach (Vreze) po Mayerju oz. 2.d po Šinkovčevi (Mayer 1977, 151 ss; Šinkovec 1996, 133; 1995, t. 140: 1) ter tipa Haidach (Vreze), varianta Trösing po Mayerju (Mayer 1977, 154 s; Šinkovec 1995,

t. 140: 5). Takšne sekire so pogoste v depojih z območja tako jugovzhodnih (Čeremožiše, Pušenci, Podgradje, Zagorje) in vzhodnih Alp, tako v stopnji Bd D kot Ha A po Müller-Karpeju. Veliko jih je tudi v severnohrvaških depojih, ki so datirani v II. in III. fazo po Vinski-Gasparinjevi (Šinkovec 1996, 133). Tretja, v zagorskem depoju najdena sekira (Šinkovec 1995, t. 140: 2) sodi v tip Dellach (Dole) po Mayerju. Sekire tega tipa so pogoste na območju vzhodnih Alp (Mayer 1977, 151 s). Naslednja sekira je tipa Freudenberg po Mayerju oz. 2.b po Šinkovčevi (Mayer 1977, 131 ss; Šinkovec 1995, t. 140: 4; 1996, 132). Te sekire prostorsko niso ožje omejene. Znale so predvsem iz alpskih depojev in so datirane v Bd D in Ha A1 po Müller-Karpeju (Šinkovec 1996, 132). V Zagorju je najdena še sekira tipa 2.a po Šinkovčevi (Šinkovec 1995, t. 140: 3). Takšne sekire so najpogostejše v Italiji in so datirane v horizont Peschiera. Drugje so redke. Podobne so v Monte Grosso pri Štinjanu v Istri, ki je datiran v pozno bronasto dobo (ib., 132). Od preostalih štirih plavutastih sekir so ohranjeni le fragmenti, ki se tipološko ne dajo razvrstiti.

V Zagorju ob Savi najdeni tipi plavutastih sekir kažejo na povezave predvsem z območjem vzhodnih Alp. Razviden pa je tudi vpliv severne Italije.

Ena od plavutastih sekir, najdenih v Zagorju (tip Dellach/Dole), je ob strani označena z dvema plitvima jamicama in z vrezanim znakom X (Šinkovec 1995, t. 140: 2) Primerjave na območju Slovenije najdemo na širšem območju Pohorja. Plavutasta sekira, označena z znakom X, je bila najdena tudi v Čeremožišah (Čerče, Šinkovec 1995, t. 42: 2). Z dvema plitvima jamicama je označena plavutasta sekira iz kamnoloma v Spodnji Mislinjski dolini (Teržan 1984, t. 10: 14). Na plavutasti sekiri iz Hudinje pa je med plavutmi drobna jamica (ib., t. 9: 7). Podobne znake s kombinacijo vrezov in luknjic najdemo tudi na številnih plavutastih sekirah na območju vzhodnih Alp (Mayer 1977, 124 ss), posamezne primere tudi na Bavarskem (Pászthory, Mayer 1998, 92 ss).

Za takšne znake je B. Teržan nakazala možnost, da jih lahko uvrstimo v sklop t. i. znakov delavnice, lastnika (Teržan 1989, 246). Pogosti so predvsem na plavutastih sekirah. Na vzhodnoalpskih sekirah jim Mayer pripisuje vzhodnosredozemske predloge in izvor (Mayer 1976, 365).

Čerče in Turk sta zagorski depo glede na velikost in sestavo uvrstila med manjše depoje mešane sestave. Časovno ga je Turk postavil v horizont II depojev iz Slovenije in tudi širšega območja Caput Adriae oz. v stopnjo Ha A po Müller-Karpeju (Turk 1996, 108).

Zanimivo je dejstvo, da sta bila v neposredni bližini Zagorja najdena še 2 depoja, in sicer v Gorenjem Logu pri Litiji (2 tulasti sekiri, 1 plavutasta sekira, 2 sulici, 1 srp) in pri Zidanem mostu (neohranjen), na območju glavnih rudišč svinčevo-cinkove rude v okolici Litije oz. v okolici Radeč (*sl. 1*). Zdi se, da lahko vse te tri depoje povežemo z metalurškimi dejavnostmi v tistem času na območju Zasavja.

Rudišča svinčeve in cinkove rude so bila v neposredni bližini Zagorja ob Savi. Izkoriščali so jih še na začetku 20. st. V Zagorju je v 19. stoletju obratovala celo cinkarna, ustanovljena 1843, ki je imela tudi topilnico za svinec. Svinčevo rudo so dobivali iz rudnika Pasjek-Sitarjevec pri Zavšeniku blizu Šmartnega pri Litiji. Bilo jo je veliko, tako da so jo tudi izvažali v Italijo, na Hrvaško, Slovaško in celo v Levant (Orožen 1980, 235 s). Rudišča bakrene rude ležijo po hribih od Litije do Radeč južno od Save (Drovenik, Plesničar, Drovenik 1980, 20).

Najdena rudarska orodja in pogače surove kovine dokazujejo, da so kopali bakreno, svinčevo in cinkovo rudo v rudiščih na Slovenskem tudi v pozni bronasti dobi. Tako je npr. v depoju iz Jurke vasi dvokraki cepin, za katerega se domneva, da gre za posebno vrsto rudarskega orodja in hkrati za rudarski statusni simbol - neke vrste scepter. Takšni dvokraki cepini so namreč razširjeni predvsem na območju rudonosnih Karpatov (Teržan 1999, 140). Na rudarsko dejavnost na naših tleh kaže tudi depo iz Hudinje (kladivo, plavutasta sekira, dleto), ki je bil odkrit v neposredni bližini rudišč na južnem Pohorju (*ib.*, 246). V sestavu depojev s širšega območja Pohorja so običajne tudi pogače surove kovine (Hočko Pohorje, Pekel, Črmožišče, Miljana), predvsem bakrene, v Miljani tudi svinčene (*ib.*, 246).

V pozni bronasti dobi so se ljudje na območju Zagorja ob Savi naselili tudi na vzpetinah, ki se dvigajo nad zakraselo planoto severno od Save, dokazano na Sv. Gori (17). Tu najdeni fragmenti keramike (*sl. 40*) pričajo o poselitvi v pozni bronasti dobi, v starejšem in morda tudi še v mlajšem halštatskem obdobju. Večine tamkajšnjih najdb časovno ni mogoče natančneje opredeliti, saj se pojavljajo v različnih prazgodovinskih obdobjih, npr. keramika, okrašena z nalepljenimi, razčlenjenimi rebri. Za nekaj fragmentov pa lahko najdemo analogije v prostoru južno od Save, v okolici Dola pri Litiji, ki je Sv. Gori najbližji. Fragment, okrašen z nalepljenim, razčlenjenim rebrom v kombinaciji z vzporednimi topimi vrezi (*sl. 40: 2*) je primerljiv z najdbami v naselbini Grac pri Tlaki, datirani v pozno bronasto dobo, kjer so našli fragmente,

okrašene z vrezovanjem (Dular 2003, 169). Dobre vzporednice za okras s kombiniranjem razčlenjenega rebra in navpičnih vrezov pa najdemo v Kranju na mestu Pavšlarjeve hiše, kjer je takšen okras datiran v Ha B3/C1, na prehod iz pozne bronaste dobe v starejšo železno dobo (Rozman 2004, t. 4: 13). Lončenina, okrašena z razčlenjenimi rebri se pojavlja tudi v 1. fazi naselbine Kostjavec nad Tihabojem, ki sodi v starohalštatsko obdobje, in v naselbini Zagrac nad Vodiciami pri Gabrovki, ki pa je s premalo kronološko občutljivimi najdbami domnevno datirana v pozno bronasto dobo (Dular 2003, 180, 188 s). Fragment, okrašen z dvema vrstama nalepljenih reber, eno ravno, eno valovito (*sl. 40: 7*) pa ima paralele v Cvingerju pri Dolenjskih Toplicah (Dular, Križ 2004, t. 5: 1,4,6) in Kučarju pri Podzemlju, kjer so našli okras nalepljenih reber v obliki kače, datiran v mladohalštatsko obdobje (Dular, Ciglencečki, Dular 1995, t. 53: 8).

Morda so bila v pozni bronasti dobi poseljena tudi Sv. Gori bližnja višinska naselja na planoti severno od Save - Vrhek pri Vodicih (11), Vrh nad Kalom (12), Špital pri Šentlambertu (13), Gradišče pri Kolku (18). Tri od štirih ležijo vzhodno od Šentlamberta na prostoru premera pribl. 1 km (*sl. 3*), četrta pribl. 1 km v drugo smer.

Najdeni prazgodovinski fragmenti keramike v teh naselbinah so časovno težko določljivi. Tako naselij ne moremo natančneje datirati. Morda pa lahko glede na njihovo medsebojno bližino sklepamo na spremembe v poselitveni strukturi v času pozne bronaste in starejše železne dobe, kakršna je bila ugotovljena za poselitev Dolenjske v 8. stoletju. V tem času so namreč v osrednji Sloveniji zaživela nova, z obzidji utrjena gradišča, ki so bila nato poseljena vse do rimske zasedbe teh krajev (Dular 1993, 101). Kot je pokazal dobro raziskan Cvinger nad Virom pri Stični, so bila nova središča zasnovana v enem zamahu in v vsej svoji velikosti. Zgrajena so bila na novih lokacijah, pogosto v neposredni bližini starih naselbin. To je bilo ugotovljeno v nekaj raziskanih primerih, npr. v bližini naselbine Vihra nad Drago v železni dobi zaživi Veliki Vinji vrh na Vinjem Vrhu, v bližini Makovca nad Zagorico Cvinger nad Koriti, v bližini Žempoha nad Ostrožnikom pa Križni vrh nad Belim gričem ... (*ib.*, 106 s). Razdalje med naselji so minimalne, saj znašajo vsakokrat manj kot kilometer.

Prva železnodobna poselitev Zagorja ob Savi sega glede na gradivo šele v mlajši halštat, v tem času pa je bila očitno zelo intenzivna. Poleg dokazane (Gradišče nad Roviščem [14] z nekropolo na Prevalu [15]) in domnevne (Vrhek pri Vodicih, Vrh nad Kalom, Špital pri Šentlambertu, Gradišče pri Kolku) poseljenosti planote pod Sv. Goro so

z najdbami izpričana mladohalštatska naselja ob potokih Medija in Orehovica: naselje na Ocepkovem hribu (5), ki ima večje grobišče na Kidričevi ulici (4), Ajdovski hrib nad Kisovcem (7), ki ima grobišče pri Strahovljah (7) in morda tudi pri Šemniku (8), in Gradišče nad Orehovico (10) z grobiščem na Suhem potoku (9).

Postavlja se vprašanje, zakaj je v mladohalštatskem obdobju nenadoma postalo območje Zagorja ob Savi zanimivo za intenzivnejšo poselitev. Na Vačah, ki ležijo v neposredni bližini obravnavanega območja, je za ta čas ugotovljena močna metalurška proizvodnja. Müllner je v prazgodovinski naselbini na Slemšku našel večjo količino železove žlindre, poleg tega pa tudi rudo v obliki hematita in limonita. Sklepal je na obstoj talilnic in železarske proizvodnje v naselbini. Žlindro je odkril tudi na kraju, ki je imel takrat ledinsko ime "Na dolinicah", med vasema Tirna in Leše, tik pod hribom Čelišek, na katerem von Hochstetter nakazuje prazgodovinsko naselbino (Deschmann, Hochstetter 1879, 28). Müllner piše, da je bilo po besedah takratnega župana Leš z rušo pokrite žlindre v manjših uvalah in vrtačah toliko, da bi jo lahko odvažali z vozovi (Müllner 1909, 60).

Na drugi strani Müllner poroča tudi o nahajališču bobovca ter glinastega in rjavega železovca v okolici Ocepkovega hriba v Zagorju ob Savi. Domnevo, da so železovo rudo kopali in predelovali že pripadniki halštatske skupnosti na Ocepkovem hribu, spodbuja najdba skeleta, izkopanega na Kidričevi ulici, pri katerem so našli kos žlindre v vsaki roki, pri nogah pa keramično posodo, v kateri je tudi ležal kos žlindre (Müllner 1909, 66).

Bobovec so v železni dobi izkoriščali in predelovali tudi na Koncu (3) nad zagorsko železniško postajo, kjer sem na naselbinskih terasah našel poleg prazgodovinske keramike tudi precej kosov železove žlindre. Na tem kraju so izkoriščali železovo rudo še v 19. stoletju. Viktor Ruard je imel tu rov, v katerem so kopali bobovec (Orožen 1980, 215).

Geograf Vrišer piše tudi o nahajališčih železove rude v Kisovcu, Zagorju in Šemniku (Vrišer 1963, 26).

Dolino Medije so morda v mlajšem halštatu kolonizirale skupnosti z Vač, ko so iskali nova nahajališča železove rude. Na Ocepkovem hribu je nastalo v kačastem horizontu močno središče, kot kažejo bogati pridatki v grobovih. V certoškem horizontu se je poselitev nato razširila po vsej Medijski dolini. Tudi preostale naselbine na območju Zagorja ob Savi so morda nastale zaradi izkoriščanja železove rude, saj je izrazito kraški svet planote nad Savo poln vrtač in uval,

ki bi lahko bile ležišča železove rude, kot to kaže bližnja okolica Vač in Tirne.

Na bolj izpostavljenih vrhovih ležeče naselbine pa so morda nastale iz strateškega razloga. S Pleše nad Brezjem je odličen pregled nad celotno dolino Medije in prelaz Trojane, s Sv. Gore pa na eno stran na zakraselo planoto do Save, na drugo pa na dolino Medije do Trojan. Z Vrhka pri Vodichah imamo dober pregled nad spodnjim delom doline Medije in prelazom čez Zgornja Čolnišča do Save. Vrh nad Kalom, Špital pri Šentlambertu in Gradišče pri Kolku ležijo na robu zakrasele planote in imajo dober nadzor nad sotesko Save.

Močan dejavnik, ki je morda spodbudil poselitev v Zagorju, je tudi bližina Save kot primerne transportne poti ter njene dobre povezave po dolini Medije in pritokov s prelazom Trojane.

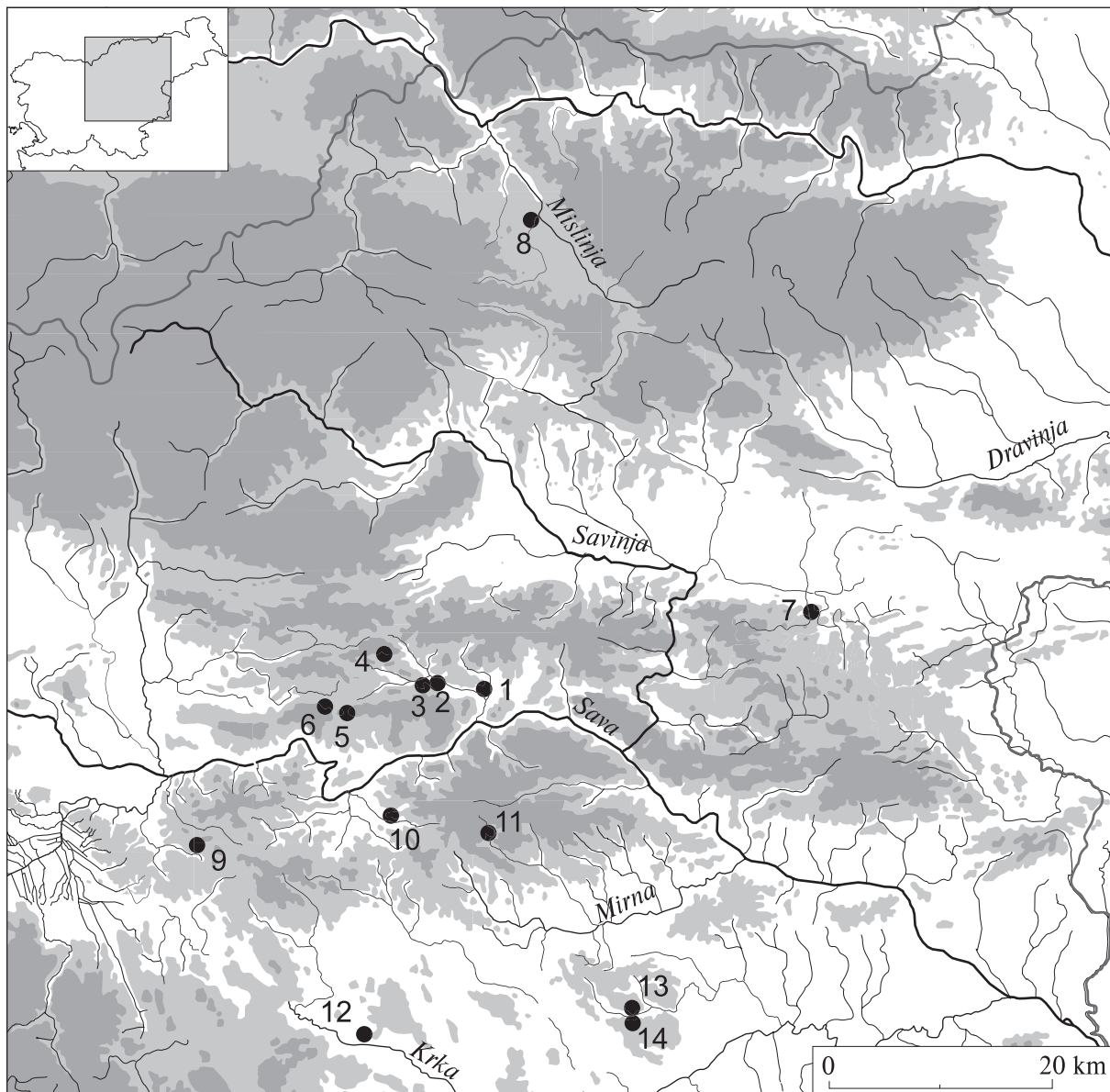
NAČIN POKOPA

Poleg dejstva, da vsa najdišča na območju Zagorja ob Savi, iz katerih imamo ohranjeno gradivo, sodijo v mladohalštatsko obdobje, je zanimivo tudi dejstvo, da so vse nekropole plane s skeletnimi pokopi.

Glede na gradivo lahko ugotovimo, da so na Kidričevi ulici v Zagorju ob Savi začeli pokopavati v času kačastega horizonta. Na to kažejo kačasti fibuli (Gabrovec 1966, t. 4: 1, t. 5: 3; id. 1987, 56; Teržan 1976, 384) in sanguissuga fibula (Gabrovec 1966, t. 5: 2; id. 1987, 58). Največ pokopov je iz obdobja certoškega horizonta, v katerega sodijo certoške fibule XIIIe. in V. vrste (Gabrovec 1966, t. 4: 4,5, t. 5: 11; Teržan 1976, 385), valjasti uhani iz bronaste pločevine, ki so figuralno okrašeni (Gabrovec 1966, 384, t. 4: 11-19) (*sl. II: 4,5*), fragment situle (Gabrovec 1966, t. 5: 10; 1987, 64), skitska konjska oprema (Gabrovec 1966, 64, t. 6: 1-3), živalski fibuli (ib., 65, t. 7: 1,2), ornamentirani pravokotni pasni sponi (ib., 66, t. 7: 3; 8: 5), pravokotna pasna spona z okovjem (*sl. II: 10-14*) ter masivne bronaste vozlaste nanožnice (*sl. II: 7-9*) (Gabrovec 1966, 68). Iz negovskega horizonta pa ohranjenega gradiva ni.

Morda so v tem času prebivalci Ocepkovega hriba začeli pokopavati svoje mrtve na nasprotni strani hriba, na današnji Levstikovi ulici, od koder so ohranjeni predmeti dveh grobov, ki sodita v latensko obdobje (*sl. II: 1-4*).

Pokopi iz Strahovelj nad Kisovcem sodijo v čas certoškega horizonta. V njegovo mlajšo fazo ga uvrščajo jugovzhodnoalpski živalski fibuli (Gabrovec 1966, 32, t. 10: 10,12) ter masivni bronasti vozlasti nanožnici (Gabrovec 1966, t. 10: 20,21; id. 1987, 68). To grobišče je bilo v uporabi tudi še v



Sl. 45: Razprostranjenost planih skeletnih grobišč v mladohalštatskem obdobju: 1 Zagorje ob Savi (Müllner 1892, 18 s; Rutar 1892, 239; Pečnik 1904, 132; Gabrovec 1966, 24); 2 Strahovlje nad Kisovcem (Pečnik 1904, 132; Pečnikovo pismo l. 1890 (glej op. 1); Rutar 1891, 239; Gabrovec 1966, 26); 3 Šemnik nad Izlakami (Rutar 1891, 239; Gabrovec 1966, 27); 4 Suhi potok nad Orehovico (Schmid 1909, 4; Gabrovec 1966, 27); 5 Preval pri Rovišču (Pečnik 1904, 132; Vuga 1974, 109); 6 Vače (Stare 1955, 11); 7 Rifnik (Teržan 1990, 105); 8 Puščava pri Slovenj Gradcu (Teržan 1990, 116); 9 Skubičev vrt na Pancah (Dular 2003, 154); 10 Velika Kostrevnica (Stare 1953, 266); 11 Kavčev hrib pri Suhadolah (Dular 2003, 269); 12 Valična vas (Teržan 1973, 664); 13 Laze nad Rojami pri Trebelnem (Dular 2003, 193); 14 Roje pri Trebelnem (Dular 2003, 194).

Abb. 45: Verbreitung der flachen Skelettgräberfelder der jüngeren Hallstattzeit.

negovskem horizontu, kot kažejo bronasti uhani iz spiralno zavite žice s priveski iz pločevine, okrašeni z iztolčenimi pikami (Gabrovec 1966, 75, t. 10: 14-19). Predvidevam, da so prebivalci naselbine na Ajdovskem hribu (Borovniku) pokopavali tudi na grobišču nad vasjo Šemnik, od koder pa je ohranjenih premalo časovno opredeljivih predmetov, da bi jih lahko umestili natančneje kot v halštatsko obdobje.

Prav tako sodijo v čas certoškega horizonta grobovi s Suhega potoka s pravokotno pasno spono z okovjem (Gabrovec 1966, t. 9: 1,2,6-10; Teržan 1976, 389), certoško fibulo IIf vrste (Gabrovec 1966, 391, t. 9: 4) in fragmentom uhana iz bronaste pločevine, okrašenim z iztolčenimi pikami (ib., 384, t. 9: 11). Certoška fibula VIII. vrste (ib., 393, t. 9: 3) pa kaže na pokop tudi še v negovskem horizontu.

Plano grobišče na Prevalu pri Rovišču certoška fibula XIIIa vrste (*sl.* 37: 1) datira v mlajšo fazo certoškega horizonta (Gabrovec 1966, 392).

Redke primere planih skeletnih grobišč iz obdobja mlajšega halštata imamo tudi na prostoru klasične dolenjske skupine na južnem bregu Save (Velika Kostrevnica, Kavčičev hrib pri Suhadolah, Skubičev vrt na Pancah, Laze nad Rojami pri Trebelnem, Roje pri Trebelnem, Valična vas) (Stare 1953, 266; Dular 2003, 154, 193 s, 269; Teržan 1973, 664) ter v Beli krajini (Vinica) (Teržan 1973, 664). Dve plani skeletni grobišči, nastali v mlajšem halštatu, sta tudi na območju štajerske skupine na Rifniku (Teržan 1990, 105) in na Puščavi pri Slovenj Gradcu (*ib.*, 116) (*sl.* 45). Gabrovec plane skeletne grobove omenja tudi na območju ljubljanske halštatske skupine v Lukovici in v okolici Kamnika ter v Vintarjencu blizu Šmartnega pri Litiji (Gabrovec 1966, 27), vendar poročila (*id.*, 1995, 109; Stare 1953, 264) kažejo na skeletne pokope v gomili.

V Veliki Kostrevnici pri Litiji so bili odkriti 3 plani skeletni grobovi s pridatki (Stare 1953, 266, t. 7: 3; 8: 1-4). Najdbe sodijo v negovski horizont (bronasta vozlasta zapestnica s po tremi vrezi med odebelitvami, predrta pasna spona, bronast uhan iz spiralno zavite žice ter fibula zgodnje latenske sheme) (Gabrovec 1987, 75). Na Kavčičevem hribu pri Suhadolah je bilo izkopanih 9 planih skeletnih grobov s pridatki. Gradivo kaže na pokop že v času kačastega horizonta (bronasta čolničasta fibula v povezavi z fragmentom železne pasne spona) (*ib.*, 58) in v času certoškega horizonta [2 valjasta uhana iz bronaste pločevine, okrašena z drobno iztolčenimi buncicami (Teržan 1976, 384), ter 3 bronaste vozlaste nanožnice] (Gabrovec 1987, 68; Dular 2003, 270, t. 90: 1-11, t. 91: 1-6). Na Skubičevem vrtu na Pancah je bilo odkritih 5 planih skeletnih grobov. To gradivo sodi v negovski horizont (votla bronasta zapestnica z vdetima koncema in okrašena s snopi vrezov, 2 prstana okrašena z vrezi) (Gabrovec 1987, 68; Dular 2003, 154, t. 2: 1-7). Na Lazah nad Rojami pri Trebelnem je Pečnik našel 12 skeletnih grobov vkopanih v dolomitno osnovo hriba. Šlo naj bi za plano grobišče iz časa stiškega in kačastega horizonta. V novejšem času so bile na vrhu Laz ugotovljene še tri gomile (Dular 2003, 193). Omenjeni so tudi posamezni grobovi z Roj pri Trebelnem (*ib.*, 193 s, t. 26: 7-12; 27-29). Gradivo sodi v čas kačastega in certoškega horizonta. Plane skeletne grobove iz Valične vasi gradivo uvršča v razpon od certoškega do negovskega horizonta, pokop pa se nadaljuje še v latenski čas (Teržan 1973, 679 ss).

V mlajšem halštatskem obdobju se pojavijo spremembe tudi na območju štajerske skupine. Pokrajina je opustela, znani so le drobci najdb z Rifnika, iz Celja, iz Griž-Šešč in s Puščave pri Slovenj Gradcu. V tem času je tu prišlo do spremembe v pogrebnem kultu, ko so opustili sežiganje in uvedli z inhumacijo. Na Rifniku so bila v času IV. horizonta (kačasti, certoški horizont na Dolenjskem) žgana grobišča opuščena, začeli pa so pokopavati v novi skeletni nekropoli. Kaže, da je bila ta faza na Rifniku šibka in kratkotrajna, saj za 5. stoletje tako rekoč nimamo več dokazov o življenju (Teržan 1990, 105). Nekaj skeletnih grobov in predmetov iz poznohalštatskega časa je bilo odkritih tudi na Puščavi pri Slovenj Gradcu (*ib.*, 116). Najdbe iz tega časa poznamo tudi iz okolice Griž in Celja, kjer pa najdiščne okoliščine niso povsem jasne (*ib.*, 108, 112).

V tem času se prehod z žganega na skeletni pokop pojavi na širšem prostoru severozahodne Panonije, v chotinski skupini in v Sopronu - Krautackerju, pa tudi v južnejših predelih, kot npr. v Szentlőrincu. Opuščena so gomilna grobišča, pojavijo pa se nove, plane skeletne nekropole, ki naj bi pripadale novim t. i. skitsko-traškimi ljudstvom (Teržan 1989, 252). Posoda iz groba 40 z Rifnika (Teržan 1990, 106) govori o tem, da bi lahko spremembe v načinu pokopa na Rifniku povezali tudi z dogajanjem v Panoniji, a so fibule z Rifnika, Celja in Griž dolenjske proveniencije (l. c.). Novonastale skupine na Savinjskem so očitno bile povezane tako z dolenskim prostorom kot tudi s Panonijo.

V vseh primerih gre za podoben pojav na koncu mladohalštatskega obdobja, ki prinaša nov način pokopa - plani skeletni pokop. To nakazuje spremembe, ki so nastajale v mladohalštatski družbi in so rušile stare tradicije. Vsekakor gradivo z vseh obravnavanih najdišč kaže dolenski značaj, edinstven pa je način pokopa. Na spremembe v pogrebnem ritualu bi lahko vplivali skitski vpadi čez Panonijo v izpraznjeni prostor vzhodne Štajerske ter skozi Savinjsko dolino in dolino Medije na Dolenjsko. Na skitske roparske pohode na zahod, čez Štajrsko, kažejo tudi posamezne trirobe puščice z Brinjeve gore, s Ptuja, z Rifnika, iz Lukovice ter z Vač (Teržan 1998, 539).

Na Vačah, kjer je živel močna dolenska skupnost že v starejšem halštatu, so bili odkriti samo posamezni plani skeletni pokopi, za katere ne vemo natančnejših najdiščnih podatkov in jih ne moremo natančneje časovno uvrstiti. Kažejo pa na posameznike z drugačnim pogrebnim ritualom, ki so se ali sem preselili ali le sprejeli nove običaje. V dolini Medije, ki je bila intenzivno poseljena šele

v času mlajšega halštata, se je novi ritual popolnoma uveljavil. S tega območja se je širil južno od Save, kjer so se posamezna plana skeletna grobišča pojavila v času certoškega in negovskega horizonta kot izjema znotraj prostora klasičnih dolenskih gomil.

Gabrovec je nasprotno predvideval naselitveni tok z Dolenjske po dolini Medije na gorenjsko stran, kjer mladohalštatska grobišča kažejo bolj dolenski značaj v nasprotju s sicer bolj svetolucijsko usmerjenostjo starejšega in srednjega halštata Gorenjske (Gabrovec 1966, 28). Teržanova je na drugi strani za Belo krajino nakazala, da gre grobišča v Vinici morda pripisati premikom, do katerih je prišlo v tem času na skrajnem jugu dolenskega halštatskega prostora, ki tu nekje meji na japonski prostor (Teržan 1973, 664).

ZAKLJUČEK

Pregled prazgodovinskih dogajanj v Zagorju ob Savi predstavlja enega pomembnih kamnov v mozaiku, ki prikazuje življenje v tem času na naših tleh. Sedaj

znana najdišča in najdbe osvetljujejo prvo poseljeno sliko tega območja od eneolitika do prihoda Rimljanov. Če bi o prazgodovinskem bitju in žitju na teh obsavskih tleh želeli vedeti več, pa bi morali znana najdišča sistematično raziskati. Zlasti bi bilo potrebno zagotoviti takojšnjo arheološko obdelavo najdišč, ki so zaradi različnih ekonomskih posegov v prostor ogrožena. V tem smislu je ranljiva lokacija Strahovlje, kjer se peskokop bliža neraziskanemu halštatskemu grobišču, katerega gradišče Ajdovski hrib je že izginilo. Druga lokacija, kjer je potrebna pozornost arheologov, je Kidričeva ulica v Zagorju, v katere bližini so načrtovani novi posegi v prostor. V tem je morda priložnost, da dobimo še kakšne odgovore iz naše zgodovine.

Zahvala

V prvi vrsti bi se rad zahvalil mentorici akad. red. prof. dr. Bibi Teržan za vso pomoč pri nastajanju naloge. Zahvaljujem se tudi dr. Janezu Dularju za pomoč pri topografskem delu naloge in Mileni Horvat za pomoč pri izrisu keramike. Prav tako se zahvaljujem dr. Petru Turku, ki mi je omogočil vpogled v gradivo Narodnega muzeja Slovenije.

Vsem iskrena hvala!

- BOLTA, L. 1975, XIII. Trbovlje. - V: *Arheološka najdišča Slovenije*, 263 ss, Ljubljana.
- CIGLENEČKI, S. in I. TURK 1984, Dobrljevo. - *Varstvo spomenikov* 26, 217.
- ČERČE, P. in I. ŠINKOVEC 1995, Katalog depojev pozne bronaste dobe. - V: B. Teržan (ur.), 1995-1996, 129 ss.
- ČERČE, P. in P. TURK 1996, Depoji pozne bronaste dobe - najdiščne okoliščine in struktura najdb. - V: B. Teržan (ur.), 1995-1996, 7 ss.
- DESCHMANN, C. in F. HOCHSTETTER 1879, Prähistorische Ansiedlungen und Begräbnisstätten in Krain. Erster Bericht der prähistorischen Commission der mathematisch-naturwissenschaftlichen Classe der kaiserlichen Akademie der Wissenschaften. - *Denkschriften der mathematisch-naturwissenschaftlichen Classe der kaiserlichen Akademie der Wissenschaften* 42, 1 ss.
- DROVENIK, M., M. PLESNIČAR in F. DROVENIK 1980, Nastanek rudišč v SR Sloveniji. - *Geologija. Razprave in poročila* 23/1, 1 ss (priloga: Metalogenetska karta SR Slovenije 1 : 217000).
- DROVENIK, M. 1987, Bakrova nahajališča v Sloveniji. - V: B. Gombač (ur.), 1987, 25 ss.
- DULAR, J. 1993, Začetki železnodobne poselitve v osrednji Sloveniji. - *Arheološki vestnik* 44, 101 ss.
- DULAR J., S. CIGLENEČKI in D. DULAR 1995, *Kučar. Železnodobno naselje in zgodnjekrščanski stavbni kompleks na Kučarju pri Podzemlju*. - Opera Instituti Archaeologici Sloveniae 1.
- DULAR, J. 2003, *Halštatske nekropole Dolenjske*. - Opera Instituti Archaeologici Sloveniae 6.
- DULAR, J. in B. KRIŽ 2004, Železnodobno naselje na Cvingerju pri Dolenjskih Toplicah, *Arheološki vestnik* 55, 207 ss.
- DULAR, J., P. PAVLIN in S. TECCO-HVALA 2003, Prazgodovinska višinska naselja v okolici Dol pri Litiji. - *Arheološki vestnik* 54, 159 ss.
- DULAR, J. in S. TECCO HVALA 2007, *South-Eastern Slovenia in the Early Iron Age / Jugovzhodna Slovenija v starejši železni dobi*. - Opera Instituti Archaeologici Sloveniae 12.
- DURMAN, A. 1983, Metalurgija vučedolskog kulturnog kompleksa. - *Opuscula archaeologica* 8.
- GABROVEC, S. 1966, Zagorje v prazgodovini. - *Arheološki vestnik* 17, 19 ss.
- GABROVEC, S. 1983, Jugoistočnoalpska regija - Kasno brončano doba (kultura polja sa žarama). - V: *Praistorija jugoslavenskih zemalja* 4, 52 ss, Sarajevo.
- GABROVEC, S. 1987, Dolenjska grupa. - V: *Praistorija jugoslavenskih zemalja* 5, 29 ss, Sarajevo.
- GABROVEC, S. 1987, Časovni in kulturni okvir bronaste dobe. - V: B. Gombač (ur.), 1987, 10 ss.
- GABROVEC, S. 1995, Kamniško ozemlje v prazgodovini. - *Kamniški zbornik* 10, 89 ss.
- GOMBAČ, B. (ur.) 1987, *Bronasta doba na Slovenskem*. Razstavni katalog, Ljubljana.
- GREIF, T. 1997, Prazgodovinska kolišča Ljubljanskega barja. Arheološka interpretacija in poskus rekonstrukcije načina življenja. - *Arheo* 18.
- HOCHSTETTER, v. F. 1879, Sitzungsberichte der Mathematisch-naturwissenschaftlichen Classe der kaiserlichen Akademie der Wissenschaften 1. Abth. 80, 13.
- HOERNES, M. 1887, Zweiter Thätigkeitsbericht des Musealvereines der Stadt Cilli. - *Mitteilungen der Anthropologischen Gesellschaft in Wien* 17, 83 ss.
- HRVATIN, M. 1998, Posavsko hribovje. - V: *Slovenija. Pokrajine in ljudje*, 178 ss, Ljubljana.

- HVALA-TECCO, S. 1987, Sledovi metalurške dejavnosti. - V: B. Gombač (ur.), 1987, 30 ss.
- KOROŠEC, P. in J. KOROŠEC 1969, *Najdbe s koliščarskih naselbin pri Igu na Ljubljanskem barju*. - Arheološki katalogi Slovenije 3.
- MAYER, E. F. 1976, Zur Herkunft der Marken auf urnenfelder- und hallstattzeitlichen Bronzegegeräten des Ostalpenraumes. - *Germania* 54/2, 365 ss.
- MAYER, E. F. 1977, *Die Äxte und Beile in Österreich*. - Prähistorische Bronzefunde 9/9.
- MOHORIČ, I. 1978, *Problemi in dosežki rudarjenja na Slovenskem*. - Maribor.
- MÜLLNER, A. 1892, Funde in Sagor. - *Argo* 1, 18 s.
- MÜLLNER, A. 1894, Prähistorische Funde in Sagorer Thale. - *Argo* 3, 219 ss.
- MÜLLNER, A. 1909, *Geschichte des Eisens in Krain, Görz und Istrien von der Urzeit bis zum Anfange des XIX. Jahrhunderts*. - Wien, Leipzig.
- NOVOTNA, M. 1970, *Die Äxte und Beile in der Slowakei*. - Prähistorische Bronzefunde 9/3.
- OROŽEN, J. 1980, *Zgodovina Zagorja ob Savi* 1. - Zagorje ob Savi.
- PÁSZTHORY K. in E. F. MAYER 1998, *Die Äxte und Beile in Bayern*. - Prähistorische Bronzefunde 9/20.
- PEČNIK J. 1894, Pogled na kranjska gradišča. - *Izvestja Muzejskega društva za Kranjsko* 4, 6 ss.
- PEČNIK J. 1904, Prazgodovinska najdišča na Kranjskem. - *Izvestja Muzejskega društva za Kranjsko* 14, 130 ss.
- ROZMAN, B. 2004, Keramika iz železnodobne naselbine v Kranju (Pavšlarjeva hiša), *Arheološki vestnik* 55, 55 ss.
- RUTAR, S. 1891, Die prähistorischen Gräber von Strahovlje bei Sagor and der Save. - *Mitteilungen der k.k. Zentral-Kommission zur Erhaltung und Erforschung der Kunst- und historischen Denkmale* 17, 239.
- RUTAR, S. 1892, Antike Funde in Krain Seit dem Frühjahr. - *Mitteilungen der k.k. Zentral-Kommission zur Erhaltung und Erforschung der Kunst- und historischen Denkmale* 18, 239.
- RUTAR, S. 1897, Fundbericht über die archäologischen Grabungen aus den prähistorischen Grabfeldern Krain im Jahre 1896. - *Mitteilungen der k.k. Zentral-Kommission zur Erhaltung und Erforschung der Kunst- und historischen Denkmale* 23, 187.
- RUTAR, S. 1909, Tätigkeitsbericht, Krain, Hallstattperiode. - *Mitteilungen der K.K. Zentral-Kommission zur Erhaltung und Erforschung der Kunst- und Historischen Denkmale* 8, 225.
- SCHMID, W. 1909a, Bericht-Rudolfinum 1908 (1909). - *Carniola* 2, 4.
- SCHMID, W. 1909b, Die Bronzezeit in Krain. - *Carniola* 2, 112 ss.
- SCHMID, W. 1910, Archäologischer Bericht aus Krain I. Einzel-funde des Jahres 1906. - *Jahrbuch für Altertumskunde* 4, 91.
- SLABE, M. 1974, Tirna. - *Varstvo spomenikov* 17-19/1, 176.
- STARE, F. 1953, Trije prazgodovinski grobovi iz Zasavja. - *Arheološki vestnik* 4, 264 ss.
- STARE, F. 1955, *Vače*. - Arheološki katalogi Slovenije 1.
- STARE, V. 1968-1969, Zagorje ob Savi, *Varstvo spomenikov* 13-14, 185.
- ŠINKOVEC, I. 1996, *Posamezne kovinske najdbe bakrene in bronaste dobe*. - V: B. Teržan (ur.), 1996, 125 ss.
- TERŽAN, B. 1973, Valična vas. - *Arheološki vestnik* 24, 660 ss.
- TERŽAN, B. 1976, Certoška fibula. - *Arheološki vestnik* 27, 317 ss.
- TERŽAN, B. 1984, Das Pohorje - ein vorgeschichtliches Erzrevier?. - *Arheološki vestnik* 34, 51 ss.
- TERŽAN, B. 1987, Verovanje in obredi. - V: B. Gombač (ur.), 1987, 65 ss.
- TERŽAN, B. 1989, Pohorje - prazgodovinski rudarski revir? - *Časopis za zgodovino in narodopisje* 60/2, 238 ss.
- TERŽAN, B. 1990, *Starejša železna doba na Slovenskem Štajerskem*. - Katalogi in Monografije 25.
- TERŽAN, B. (ur.) 1995-1996, *Depojske in posamezne kovinske najdbe bakrene in bronaste dobe na Slovenskem* 1, 2. Katalogi in Monografije 29, 30.
- TERŽAN, B. 1996, Sklepna beseda. - V: B. Teržan (ur.), 1995-1996, 243 ss.
- TERŽAN, B., 1998, Auswirkungen des skythisch geprägten Kulturkreises auf die hallstattzeitlichen Kulturgruppen Pannoniens und des Ostalpenraumes. - *Prähistorische Archäologie in Südosteuropa* 12, 511 ss.
- TERŽAN, B. 1999, An Outline of the Urnfield Culture Period in Slovenia. - *Arheološki vestnik* 50, 97 ss.
- TURK, P. 1996, Datacija poznobronastodobnih depojev. - V: B. Teržan (ur.), 1995-1996, 89 ss.
- VELUŠČEK, A. in T. GREIF 1998, Talilnik in livarski kalup z Maharskega prekopa na Ljubljanskem barju. - *Arheološki vestnik* 49, 31 ss.
- VRIŠER, I. 1963, *Rudarska mesta - Trbovlje, Zagorje, Hrastnik*. - Ljubljana.
- VUGA, D. 1972, Sveta gora nad Savo. - *Varstvo spomenikov* 15, 171.
- VUGA, D. 1974a, Kolk nad Zagorjem ob Savi. - *Varstvo spomenikov* 17-19/1, 102.
- VUGA, D. 1974b, Rovišče pri Senožetih. - *Varstvo spomenikov* 17-19/1, 108 s.
- VUGA, D. 1974c, Selce, Celški hrib. - *Varstvo spomenikov* 17-19/1, 109.
- VUGA, D. 1974d, Tirna. - *Varstvo spomenikov* 17-19/1, 112, 176.
- VUGA, D. 1976, Sveta Gora v Zasavju (Rovišče). - *Arheološki vestnik* 25, 424 ss.
- VULPE, A. 1970, *Die Äxte und Beile in Rumänien* 1. - Prähistorische Bronzefunde 9/2.
- ŽERAVICA, Z. 1993, *Äxte und Beile aus Dalmatien und anderen Teilen Kroatiens, Montenegro, Bosnien und Herzegowina*. - Prähistorische Bronzefunde 9/18.

Das Gebiet von Zagorje ob Savi in der Vorgeschichte

Zusammenfassung

Das Gebiet, das ich erörtere, umfasst den westlichen Teil von Zasavje bzw. den größten Teil der heutigen Gemeinde Zagorje ob Savi, die östlich von Vače zwischen der Sava und dem Trojaner-Pass (Abb. 3) liegt. Der Fachöffentlichkeit ist dieses Gebiet schon über ein Jahrhundert bekannt, als hier Ende des 19. Jahrhunderts zufällig und in geringerem Ausmaß planmäßig das archäologische Erbe entdeckt wurde. Richtige archäologische Forschungen haben im vorliegenden Gebiet kaum stattgefunden.

Die Fachuntersuchungen hat in in den 60er Jahren des 20. Jahrhunderts Stane Gabrovec in Angriff genommen, der bis dahin bekannte Daten gesammelt und bearbeitet hat.

Mit archäologischen topographischen Untersuchungen seit dem Herbst 2003 bis zum Frühjahr 2006 und mit Hilfe der Berichterstattungen in der Fachliteratur habe ich die bereits bekannten archäologischen Fundstellen genauer räumlich loziert und beschrieben und vier bisher unbekannte vorgeschichtliche Siedlungen entdeckt.

Das Gebiet ist sehr bewegt. Es ist ein gebirgiges und schwer passierbares Gelände von Bergrücken und tiefen Taleinschnitten. Die weitere Umgebung gehört zu den reichhaltigsten Lagerstätten in den östlichen Alpen. Hier befinden sich reiche Kupfer-, Blei-, Zink- und Eisenerzlagerstätten.

Die Fundstellen (Abb. 3) im Aufsatz sind in Form eines Kataloges und die Funde als Abbildung vorgestellt.

FUNDSTELLENKATALOG

1. Plaz bei Zagorje ob Savi (Abb. 4-6)

Bei der Erdlawine im Jahr 1882 sind in der Nähe des Bahnhofs von Zagorje Bronzegegenstände (Šinkovec 1995, Taf. 141, 142) ans Tageslicht gekommen, die dem Inhalt nach einem Depot der späteren Bronzezeit angehören.

2. Raven bei Zagorje ob Savi (Abb. 4,6)

Beim Kalkofenbau ist man 1886 auf Skelettgräber gestoßen. Ihnen wurden Steingeräte und ein Kupferbeil (Gabrovec 1966, Taf. 1: 1-9, 2: 1-5; Šinkovec 1995, Taf. 1: 2) beigegeben, die die Gräber in die späte Bronzezeit bzw. ins Äneolithikum einordnen.

3. Konec oberhalb von Zagorje ob Savi (Abb. 4; 6; 7)

Über einer steilen Felswand befinden sich mehrere Terrassen (Abb. 7). Die Funde deuten darauf hin, dass hier eine vorgeschichtliche Siedlung lag, höchstwahrscheinlich verarbeitender Natur.

4. Kidričeva ulica in Zagorje ob Savi (Abb. 8-12)

Das Gräberfeld liegt südwestlich am Fuß des Berges Ocepkov hrib. Hier sind Ende des 19. Jahrhunderts beim Bau von allen Häusern in der heutigen Kidričeva ulica und vor allem im Bereich der Milačeva hiša (Milač-Haus) Skelette (Gabrovec 1966, Taf. 4: 3-21, 5: 1-13, 6: 1-6, 7: 1-3, 8: 1-5) ans Tageslicht gekommen. Entdeckt wurden reiche Gegenstände aus der jüngeren Hallstattzeit. Einige Gräber wurden auch bei der Straßenerweiterung im Jahr 1954 entdeckt (Abb. 11).

5. Ocepkov hrib oberhalb von Zagorje ob Savi (Abb. 8; 12; 13)

Der Ocepkov hrib hat eine dominante Lage im Nordteil des Beckens von Zagorje. Der größte Teil des Berges wurde durch eine Sandgrube zerstört, trotzdem sind heute noch einige Siedlungsterrassen zu sehen. Hier wurden Fragmente vorgeschichtlicher Keramik gefunden.

6. Levstikova ulica in Zagorje ob Savi (Abb. 8; 12; 14)

Die Levstikova ulica steigt in der Schlucht am nordöstlichen Hang des Ocepkov hrib hinauf. Im Jahr 1969 wurden nach Bauarbeiten ein Frauen- und ein Männergrab aus der jüngeren Eisenzeit gefunden (Abb. 14). om Hörensagen der Einheimischen hat es hier noch mehr Gräber gegeben, die Funde sind aber verschollen.

7. Strahovlje oberhalb von Kisovec (Abb. 15; 16)

Das Gräberfeld liegt zwischen dem Westhang des Borovnik (Ajdovski hrib) und dem Dorf Strahovlje. Hier wurden 1887 und 1890 mehrere Skelette mit Grabbeigaben aus der jüngeren Hallstattzeit ausgegraben (Gabrovec 1966, Taf. 10: 2-21).

8. Šemnik bei Izlake (Abb. 17; 18)

Das Gräberfeld aus der jüngeren Hallstattzeit liegt am Bergkamm oberhalb des Dorfes Šemnik in Richtung Gamberk. Im Nationalmuseum werden ein Eisenbeil und zwei Webstuhlgewichte aufbewahrt (Gabrovec 1966, Taf. 9: 12,13; 10: 1).

9. Suhi potok oberhalb von Orehovica (Abb. 19-21)

Auf dem Bergpass oberhalb des Dorfes Suhi potok stieß man Anfang des 20. Jahrhunderts bei der Errichtung eines Feldweges auf mehrere Skelettgräber mit Grabbeigaben aus der jüngeren Hallstattzeit.

10. Gradišče oberhalb von Orehovica (Abb. 21-23)

Gradišče liegt auf einem kleinen Hügel zwischen Orehovica und dem Bergpass oberhalb des Dorfes Suhi potok. Das Gelände ist anthropogen ziemlich verändert, aber die Überreste

der Siedlungsterrassen sind immer noch zu sehen. Es wurden einzelne Fragmente vorgeschichtlicher Keramik gefunden.

11. Vrhek bei Vodice (Abb. 24-26)

Vrhek liegt am äußersten nordöstlichen Rand der verkarsteten Hochfläche, die sich auf einer Seite über der Schlucht des Sava-Flusses und dem Tal des Medija-Baches erhebt. Die Siedlung war von Ringwällen umgeben, die noch immer sehr gut sichtbar sind. Auch hier wurden einzelne Fragmente vorgeschichtlicher Keramik gefunden.

12. Vrh oberhalb von Kal (Abb. 27-30)

Der Vrh befindet sich an der südöstlichen Seite einer verkarsteten Hochfläche. Der Südhang fällt steil gegen den Fluss Sava ab. Der Ringwall, der zum Teil gut erhalten ist (Abb. 29), umgibt von drei Seiten die mit Siedlungsterrassen bedeckten Hänge (Abb. 30). Die Nordseite ist durch eine steile Felswand hervorragend natürlich geschützt. Hier wurden einzelne Fragmente vorgeschichtlicher und spätantiker Keramik gefunden.

13. Špital bei Sentlambert (Abb. 28; 31; 32)

Der Špital ist ein kammartig geformter Berg, dessen Südhang zunächst langsam und anschließend steil gegen den Fluss Sava abfällt. Am Kamm entlang befinden sich viele Siedlungsterrassen. Der nordöstliche Hang ist durch einen Ringwall befestigt.

14. Gradišče bei Rovišče (Abb. 33-35)

Das Gradišče liegt unterhalb der Sv. Gora in der Nähe von Vače. Der Berg ist natürlich gut geschützt. Drei Hänge bedecken die Siedlungsterrassen, der vierte ist abgründig. Hier wurden einzelne Fragmente vorgeschichtlicher Keramik gefunden.

15. Preval bei Rovišče (Abb. 33; 34; 36; 37)

Entlang der Straße Rovišče - Sv. Gora, in der Nähe des Gradišče bei Rovišče, wurden Gräber entdeckt. Ins Nationalmuseum kamen einige Gegenstände aus der jüngeren Hallstattzeit (Abb. 37).

16. Štroke njive bei Rovišče (Abb. 33; 38)

Entlang der Straße Rovišče - Tirna sind am Rand einer kleinen Weide drei Grabhügel mit einem Durchmesser von 8 m sichtbar (Abb. 35).

17. Sv. Gora (Abb. 33; 39; 40)

Die Spuren der vorgeschichtlichen Siedlung sind wegen der dichten Besiedlung nicht erhalten. An allen Hängen können aber Fragmente der Siedlungskeramik aus der späten Bronzezeit gefunden werden (Abb. 40).

18. Tirna (Abb. 41)

Mehrere Berichte deuten auf interessante archäologische Fundstellen in der Umgebung von Tirna, die heute aber schwer genauer bestimmbar sind.

19. Pleša oberhalb von Brezje (Abb. 42-44)

Der kammartige Berg ist gut natürlich geschützt. Von allen Seiten bedecken ihn Siedlungsterrassen. Hier wurden einzelne Fragmente vorgeschichtlicher Keramik gefunden.

BESIEDLUNG

Die in Zagorje ob Savi entdeckten archäologischen Fundstellen zeugen von einer Besiedlung des Gebietes im Äneolithikum, in der Zeit der Urnenfelderkultur, in der jüngeren Hallstattzeit und in der Latènezeit.

Das Gebiet ist für die Landwirtschaft nicht besonders geeignet. Die Besiedlungsursache in der Vorgeschichte ist höchstwahrscheinlich die Tatsache, dass das Bergland, in dem Zagorje liegt, reich an Kupfer-, Blei-, Zink- und Eisenerzlagerstätten war.

In Ravne bei Zagorje ob Savi wurde in Skelettgräbern aus dem Äneolithikum ein Kupferbeil vom Typ Kozarac (Šinkovec 1995, Taf. 1: 2) gefunden, das charakteristisch ist für das späte Äneolithikum des Karpaten-Balkan-Raumes, sowie sieben abgeflachte und drei hammerförmige Steinbeile (Gabrovec 1966, Taf. 1: 1-9, 2: 1-5; Šinkovec 1995: Taf. 1: 2) gefunden.

B. Teržan hat am Pohorje-Beispiel gezeigt, dass solche Geräte für die Erzgewinnung benutzt wurden.

Am Fundort Plaz bei Zagorje ob Savi hat ein Erdenbruch ein Depot aufgedeckt, das P. Turk in den Horizont II der Depots aus Slowenien und des weiteren Gebietes Caput Adriae bzw. in die Stufe Ha A nach Müller-Karpe eingeordnet hat. Gefunden wurden neun Flossenbeile, ein Schwert, und sechs ganze oder bruchstückhaft erhaltene Sichel (Šinkovec 1995, Taf. 141, 142). Ähnliche Sichel findet man sehr häufig in Depots der älteren Stufe der Urnenfelderkultur. Die gefundenen Typen der Flossenbeile zeigen auf Verbindungen vor allem mit dem Ostalpenraum.

Eines der in Zagorje gefundenen Flossenbeile (Typ Dellach) ist seitlich mit zwei seichten Grübchen und dem eingekerbten Zeichen X gekennzeichnet (Šinkovec 1995, Taf. 140: 2). Vergleiche in Slowenien kann man im weiteren Pohorje-Gebiet finden. Ähnliche Zeichen mit der Kombination von Einschnittstellen und kleinen Löchern findet man auch bei zahlreichen Flossenbeilen im Ostalpenraum, einzelne Fälle auch in Bayern. Für derartige Zeichen hat B. Teržan die Möglichkeit in Erwägung gezogen, dass sie in die Gruppe der sogenannten Werkstätten- bzw. Eigentümerzeichen eingeordnet werden können. An den ostalpinen Beilen führt Mayer diese auf ostmediterrane Vorlagen und Ursprünge zurück.

In der späten Bronzezeit waren im Gebiet von Zagorje ob Savi womöglich auch einzelne Anhöhen besiedelt, die sich über die verkarstete Hochfläche nördlich der Sava (Fundstellen 11, 12, 13, 14) erheben. Zu dieser Zeit gehören gewiss auch die Keramikfragmente, die auf der Sv. Gora (Abb. 40) gefunden wurden.

Die erste eisenzeitliche Besiedlung von Zagorje ob Savi fällt in Bezug auf das Material erst in die jüngere Hallstattzeit, und in dieser Zeit war sie offensichtlich sehr intensiv. Neben dem Fundort Gradišče oberhalb von Rovišče mit der Nekropole am Preval (Abb. 37) und möglicherweise den Fundorten Vrhek bei Vodice, Vrh oberhalb von Kal, Špital bei Šentlambert, Gradišče bei Kolk auf der Hochebene unterhalb der Sv. Gora sind mit Funden die folgenden junghallstattzeitlichen Siedlungen an den Bächen Medija und Orehovica entlang bezeugt: die Siedlung auf dem Ocepkov hrib, deren größeres Gräberfeld in der Kidričeva ulica liegt (Gabrovec 1966, Taf. 4: 3-21, 5: 1-13, 6: 1-6, 7: 1-3, 8: 1-5), Ajdovski hrib oberhalb von Kisovec, das dazugehörige Gräberfeld liegt bei Strahovlje (Gabrovec 1966, Taf. 10: 2-21) und womöglich auch bei Šemnik (Gabrovec 1966, Taf. 9: 12,13; 10: 1) und Gradišče oberhalb von Orehovica mit dem dazugehörigen Gräberfeld in Suhi potok (Gabrovec 1966, Taf. 9: 1-11).

Die Siedlung am Ocepkov hrib war noch in der Latènezeit besiedelt, was zwei Gräber in der Levstikova ulica bezeugen.

Aus den Berichten ist ersichtlich, dass in der Gegend von Zagorje ob Savi (Vače, Leše), aber auch in Zagorje selbst (Ocepkov hrib, Konec) Eisenerz gewonnen und verarbeitet wurde. Das war höchstwahrscheinlich die Ursache für eine so

intensive Besiedlung in der Hallstattzeit. Möglicherweise haben diese Gebiete auf der Suche nach neuen Eisenerzvorkommen die entwickelten Gemeinschaften aus Vače kolonisiert. Die Siedlungen auf den exponierteren Bergspitzen entstanden wahrscheinlich aus strategischen Gründen. Ein starker Faktor, der möglicherweise die Besiedlung in Zagorje gefördert hat, ist auch die Nähe der Sava als geeigneter Transportweg und die guten Verbindungen im Tal der Medija und der Zuflüsse mit dem Trojane-Bergpass.

DIE BESTATTUNGSART

Neben der Tatsache, dass die meisten Gräberfelder im Gebiet von Zagorje ob Savi, von denen Material erhalten ist, in die jüngere Hallstattzeit gehören, ist vor allem die Tatsache interessant, dass es sich bei allen um Flachgräberfelder mit Skelettgräbern handelt. In dieser Zeit sind solche Nekropolen in der näheren Umgebung sehr selten. Sieben wurden südlich der Sava im Gebiet der Hallstattgemeinschaft von Dolenjsko gefunden (Skubičev vrt in Pance, Velika Kostreznica, Kavčev hrib bei Suhadole, Valična Vas, Laze oberhalb von Roje pri Trebelnem, Roje pri Trebelnem und Vinica). In Vače, wo eine sehr starke Gemeinschaft von Dolenjsko schon in der älteren Hallstattzeit lebte, kommen nur einzelne Skelettgräber vor. Zwei flache Skelettgräberfelder wurden auch im Gebiet der Hallstatt-Gemeinschaft von Štajersko gefunden (Rifnik, Puščava bei Slovenj Gradec) (Abb. 45).

In dieser Zeit tritt der Übergang von der Brand- zur Skelettbestattung im größeren Gebiet des nordwestlichen Pannonien, in der Chotin-Gemeinschaft und in Sopron-Krautacker sowie in den südlicheren Gebieten, wie z. B. Szentlőrinc, auf. Neue Nekropolen sollen skythisch-thrakischen Völkern angehören. Das Gefäß aus dem 40. Rifnik-Grab spricht dafür, dass Änderungen in der Bestattungsart auf dem Rifnik auch mit den Ereignissen in Pannonien in Verbindung gebracht werden können.

Auf die Änderung im Beerdigungsritual im Südostalpenraum könnten auch die Einfälle der skythischen Völker über Pannonien in den ausgeräumten Raum des östlichen Štajersko durch das Tal der Savinja und der Medija in Dolenjsko einwirken. Die skythischen Raubzüge nach Westen über Štajersko bezeugen auch die Funde von einzelnen dreikantigen Pfeilspitzen.

Übersetzung: Teja Prosenč

Matej Draksler
Zavod za varstvo kulturne dediščine Slovenije
Območna enota Ljubljana
Tržaška 4
SI-1000 Ljubljana
draksler.matej@gmail.com