

Tomislav Vignjević, Ljubljana
**SHEMA KVATERNIJEV
 IN CELJSKI GROFJE**

V obdobju poznega srednjega in na začetku novega veka so se pojavile številne likovne upodobitve, ki so na najraznovrstnejše načine ponazarjale in vizualizirale različne sheme družbene delitve v redove, stanove, poklicna združenja ali družbene range. Kot je zapisal Richard van Dülmen, se v nasprotju s pričakovanji zahteva po umestitvi vsakega posameznika v določen stan z nastopom novega veka le še utrdi.¹ Novonastajajoča kapitalistična akumulacija je povzročila utrditev in zaokrožanje stanovskih struktur in iz mobilne, še nezaključene stanovske družbe poznega srednjega veka je nastajala sklenjena, močno diferencirana socialna ureditev s togo in natančno določeno stanovsko strukturo, v kateri sta vsaka skupina in posameznik prvič dobila povsem jasno definirano vlogo, ki sta se ji morala podrediti.

Povsem nedvoumen dokaz za novo aktualnost stanovskih delitev so tudi številne upodobitve, ki ponujajo različne modele ali sheme socialne stratifikacije v 15. in 16. stoletju. Njihova naloga vizualizacije pa ni le odsev družbene realnosti, temveč igra tudi pomembno vlogo v konstituiranju družbenega reda, ki naj bi ga opisovale. Če se ozremo na številne in najbolj razširjene tipe upodobitev, lahko opazimo, da se med seboj močno razlikujejo in nam vsak po svoje ponazarjajo tekmovanje in boj med različnimi predstavami o družbeni delitvi, ki jih vizualizirajo.

Med najpogostejšimi upodobitvami v tem prehodnem obdobju je še vedno trifunkcijska shema treh redov z osnovno, vodilno idejo vzajemnosti, s katero vsak izmed treh redov podpira in oskrbuje druga dva. To shemo najdemo v številnih grafikah, freskah in iluminiranih rokopisih iz časa okoli leta 1500. Eden najznačilnejših primerov je upodobitev treh redov s personifikacijo Concordie v rokopisu, ki ga je ilustriral Godefroy le Batave okoli leta 1515.² Trije redovi, duhovni-

¹ Richard van Dülmen, Formierung der Europäischen Gesellschaft in der Frühen Neuzeit, in: id., *Gesellschaft der Frühen Neuzeit: Kulturelles Handeln und sozialer Prozess. Beiträge zur historischen Kulturforschung*, Köln – Wien – Weimar 1993, pp. 16–61.

² Paul Durrieu, Une suite de dessins de Godefroy le Batave (circa 1516), in: *Mélanges offertes à M. Jules Guiffrey*, Paris 1916, pp. 25–39; Myra

ki, vojskovalci in kmetje, so še vedno tiste tri družbene skupine, ki so jih opisali že Heimo in Heiric iz Auxerra v 9. in Aelfric v 10. stoletju, in so predvsem trije stebri fevdalne družbe. Shema treh redov je bila vsekakor še vedno močno prisotna tudi na začetku novega veka.

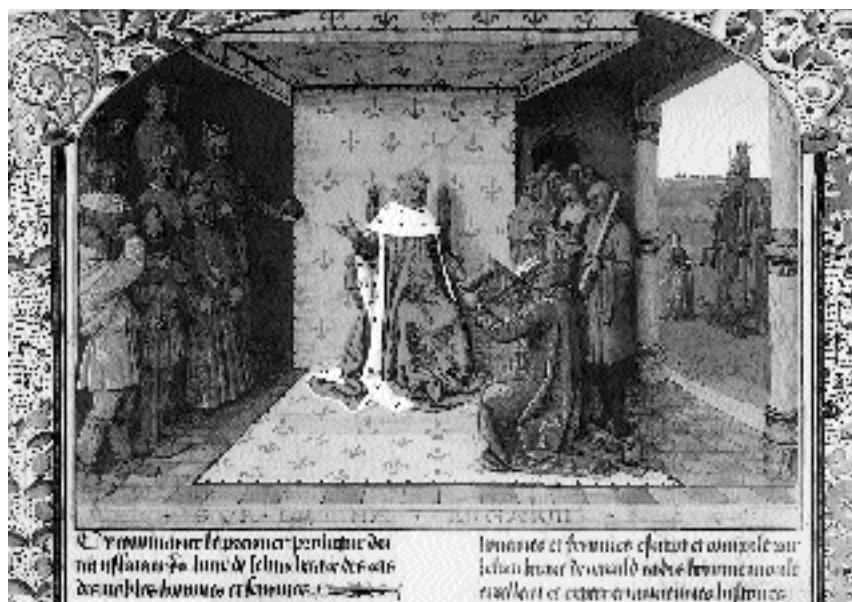
V drugi skupini upodobitev je tretji red – torej tistih, ki delajo – diferenciran, tako da ne vsebuje le predstavnikov ruralne družbe, ampak je razčlenjen na trgovce, rokodelce in kmete. Takšne so številne upodobitve v iluminiranih rokopisih francoskega prevoda Boccacciovega dela *Les cas de noble hommes et fammes*, ki ga je na začetku 15. stoletja prevedel Laurent de Premierfait. V t. i. *Münchenskem Boccacciu*, rokopisu, ki ga hrani Bayerische Staatsbibliothek v Münchnu in ki je nastal sredi 15. stoletja, je na dedikacijski podobi, ki je delo Jeana Fouqeta, upodobljeno slovesno izročanje rokopisa vojvodi Jeanu de Berry, na levi strani pa so v treh vrstah razporejeni predstavniki treh stanov: na vrhu kleriki, pod njimi plemstvo in v prvi vrsti predstavniki tretjega stanu – trgovec, rokodelcec in kmet (sl. 1). Tretji red je razčlenjen v tri poklicne skupine, čeprav Laurent de Premierfait v svojem prologu govori le o kmetih kot predstavnikih tretjega stanu.³

V upodobitvah, v katerih je izpostavljena kritika tedanje oblasti in vladanja, so predstavniki stanov različno opredeljeni. Tako je v t. i. *Tepihu iz Michelfeldta*, lesorezu, ki je nastal v krogu Albrechta Dürerja okoli leta 1526, upodobljenih pet družbenih skupin (sl. 2). V tekstu na srednjem listu je zapisano, da je umetnik tapiserijo v gradu Michelfeldt ob Renu videl in prerisal leta 1524 in da naj bi bila takrat stara sto let. Dejansko je ta tapiserija, od katere so se ohranili le fragmenti, nastala šele ob koncu 15. stoletja. Na prvem listu je upodobljeno kolo, na katerem sedi pet ptic, poganjata pa ga lisjak in ženska figura, ki personificira čas. Na desni so upodobljeni predstavniki celotne družbe, ki je reprezentirana z osebami različnih poklicev in je tako zastopana s predstavniki petih stanov: na desni je vitez v oklepu, ob njem so meščan, kralj oziroma knez, kovač in kmet. Ob vitezu je napis, ki sporoča: »Prevara ne bodi nam preveč nevarna: pobožnost spi že dol-

Dickman-Orth, Godefroy le Batave, Illuminator to the French Royal Family, 1516–1526, in: J. B. Trapp (ed.), *Manuscripts in the Fifty Years After the Invention of Printing*, London 1983, pp. 50–61.

³ Claude Shaefer, *Jean Fouquet an der Schwelle zur Renaissance*, Dresden – Basel 1994, p. 180 ss.

RAZPRAVE IN ČLANKI



1. Jean Fouquet, *Dedikacijska podoba s tremi redovi*, sr. 15. stol., München, Bayerische Staatsbibliothek



2. Albrecht Dürer (?), *»Tepih iz Michelfeldta«*, ok. 1526



3. Petrarkov mojster, *Stanovsko drevo*, Von der Artzney bayder Glueck, 1532

go časa, če se zbudi, ti bo zelo težko.« Alegorija se nadaljuje na drugih dveh listih, za nas pa je pomembno, da je v opisanem lesorezu družba razčlenjena v pet stanov, ki se pritožujejo nad vladavino prevare.⁴

V knjigi *Von der Artzney bayder Glueck*, nemškem prevodu Petrarrove *De remediis utriusque fortunae*, ki je izšla v Augsburgu leta 1532 z lesorezi t. i. Petrarrovega mojstra, je stanovska hierarhija podana s staro sholastično shemo drevesa (*arbor*) (sl. 3). Ob koreninah ležita kmečko oblečeni figuri, na prvih dveh vejah levo sedita golobrad mlajši moški s škarjami v rokah, poleg njega pa rokodelec, verjetno čevljar. Par na drugi strani najbrž predstavlja trgovce. Nad temi sta levo upodobljena škof in kardinal, na desni strani sta knez in grof. Na zgornji levi veji sedi papež, ob njem pa je manjša figura kralja. Na desni strani je figura cesarja z obraznimi potezami Maksimilijana I., povsem na vrhu pa sta spet figuri kmetov: levo pastir z dudami v rokah in desno speč kmet z vilami. Pastir se je udobno zleknil, njegova leva noga pa brezskrbno počiva na papeževi rami. Dvounnost te upodobitve, in s tem hierarhične, vertikalne stanovske ureditve, je med drugim izražena z umestitvijo kmetov tako ob korenine kakor na vrh drevesa in s tem stanovske hierarhije, s čimer je postavljena pod vprašaj samoumevnost tedanjih razmer. Poleg tega je bil lesorezu v drugi izdaji, leta 1539, dodan tudi znan uporniški rek, ki izvira iz Anglije v 14. stoletju: »Da Adam hacket und Eva spann/ sag mir, wer war da ein Edelmann.« Opozoriti kaže tudi na časovne okoliščine, v katerih je nastal ta lesorez, torej čas okoli velike kmečke vojne v Nemčiji.⁵

Sistem kvaternijev, o katerem bomo govorili v tem članku, pa je imel povsem drugo nalogo. Njegov poglobitveni cilj je vizualizacija celotne hierarhične strukture Svetega rimskega cesarstva. Prvič se poja-

⁴ Wilhelm Fraenger, *Der Teppich von Michelfeldt*, in: id., *Zeitzeichen. Streifzüge von Bosch bis Beckmann*, Dresden 1996, pp. 48–79; Wim Hüskens, *The Michelfeldt Tapestry and Contemporary European Literature. Moral Lessons on the Rule of Deceit*, in: Dagmar Eichberger, Charles Zika (ed.), *Dürer and his Culture*, Cambridge 1998, pp. 69–90.

⁵ Hans Joachim Raupp, *Die Illustrationen zu Francesco Petrarca, »Von der Artzney bayder Glueck des guten vnd wiederwertigen«* (Augsburg 1532), *Wallraf-Richartz-Jahrbuch*, XLV, 1984, pp. 59–112; Hans-Joachim Raupp, *Bauernsatiren: Entstehung und Entwicklung des bäuerlichen Genres in der deutschen und niederländischen Kunst, ca. 1470–1570*, Niederzier 1986, p. 14.

vi na začetku 15. stoletja. Nastanek in viri te sheme niso povsem pojasnjeni. Verjetno gre za nadgradnjo sheme cesarstva, kakršna je bila podana v Zlati buli iz leta 1356, vendar pa sistem kvaternijev prinaša številne novosti in predvsem nov način hierarhiziranja družbe, ki obsega celotno strukturo in pogloblitve sloje v cesarstvu, s poudarkom na plemstvu in izrazitim minimiziranjem vloge duhovščine. V osnovi gre za razčlenitev celotnega ustroja države na najpomembnejše stopnje ali range, ki obsegajo po štiri predstavnike posameznega ranga. Od tod, namreč zaradi štirih najpomembnejših predstavnikov vsake stopnje v družbi, tudi izhaja ime kvaternije. Predstavniki se v nekaterih upodobitvah nekoliko spreminjajo glede uvrstitve posameznih plemiških dinastij, vendar ni mogoče prezreti dejstva, da gre za dokaj utrjen sistem, ki je bil upodobljen v številnih delih, nastalih med začetkom 15. in koncem 18. stoletja.

Na čelu celotne zgradbe je cesar in ob njem volilni knezi. Trije cerkveni volilni knezi, nadškofi Kölna, Mainza in Trierja, so edina izjema med drugimi skupinami, ki vse obsegajo po štiri predstavnike. Sledijo štirje posvetni volilni knezi, nato pa štiri vojvode, štirje mejni grofje, štirje deželni grofje, štirje gradiščani, štirje baroni, štirje vitezi in štirje grofje. Tej razčlembi plemstva sledijo predstavniki tretjega stanu, ki so zastopani s štirimi mesti, štirimi vasi in štirimi kmeti. Shema je torej idealna predstavitev celotnega ustroja Svetega rimskega cesarstva, in sicer od cesarja na začetku do meščana in kmeta na koncu. Obsega predstavnike vseh treh stanov, le da je v njej izrazit poudarek na predstavitvi plemiških kvaternijev.⁶

Ta shema je bila prvič upodobljena v frankfurtski mestni hiši, imenovani Römer, in sicer v dvorani volilnih knezov, v kateri so volili cesarje in v kateri je zasedal Reichstag. Freske so nastale okoli leta 1415. Že leta 1477 jih je restavriral slikar Conrad Fyoll, ob prezidavi dvorane v drugi polovici 16. stoletja pa so jih preslikali, a je mestni svet pred tem – leta 1583 – naročil kopije pri slikarju Hansu Fettru.⁷ Te perorisbe zdaj hrani Institut für Stadtgeschichte v Frankfurtu (sign. Wappenbuch Nr. 1) (sl. 4).

⁶ Albert Werminghoff, *Die Quaternionen der Deutschen Reichsverfassung*, *Archiv für Kulturgeschichte*, III, 1905, pp. 288–300.

⁷ Ludwig Volkmann, *Der Überlinger Rathssaal des Jacob Ruß und die Darstellung der deutschen Reichsstände*, Berlin 1934, pp. 40ss; Edmund Ziehen, *Das heilige Römische Reich in seinen Gliedern. Sinnbilder des*

RAZPRAVE IN ČLANKI



4. Hans Fetter, *Celjski grof*, 1583, Frankfurt, Institut für Stadtgeschichte

Na sredi je prestoloval cesar, z mečem v desnici in cesarskim jabolkom v levici, ob njem pa so bili trije knezoškofi in štirje kralji namesto štirih volilnih knezov: francoski, madžarski, češki in poljski kralj. Sledijo vojvode Braunschweiga, Lorene, Švabske in Palatinata. Naslednje štiri celopostavne figure predstavljajo mejne grofe Brandenburga, Meißna, Moravske in Badna. Sledijo štiri figure z grbi gradiščanov Magdeburga, Nürnberga, Rienecka in Stromberga. Naslednjo skupino sestavljajo deželni grofje in nato zastopniki grofov: Savojski, Celjski, Schwarzenberški in Klevski. Sledijo še štirje baroni in štirje vitezi. Kvaterniji se nadaljujejo s predstavniki štirih mest (Augsburg, Köln, Bamberg in Metz) ter štirih vasi (Regensburg, Aachen, Ulm, Schlettstadt). V tej prvi upodobitvi pa manjkajo štirje zastopniki kmetov, ki se redno pojavljajo v poznejših predstavitvah te sheme.

Iz stavbne zgodovine Römerja izhaja, da so freske nastale po letu 1413. Dejstvo, da sta grofiji Savoja in Kleve leta 1416 postali vojvodstvi, pa navaja na domnevo, da je stenska poslikava, v kateri sta obe rodbini predstavljeni še kot grofovski, nastala pred tem letom. Pomembno vlogo za uvrstitev Celjskih grofov v kvaternij je poleg njihovega siceršnjega pomena in politične moči zagotovo imelo tudi dejstvo, da je bil Sigismund Luksemburški, ki je bil leta 1410 v tej dvorani izvoljen za nemškega kralja, najpozneje od leta 1408 poročen z Barbaro Celjsko, hčerjo Hermana II. Celjskega, ki je bila leta 1414 skupaj s Sigismundom okronana v Aachnu. Po poroki Ane Celjske leta 1402 s poljskim kraljem Vladislavom II. je bila to že druga »kraljevska« poroka v tem obdobju Celjskih grofov. Politična moč in vpliv Hermana II. se zrcalita tudi v umestitvi v kvaternij štirih grofov cesarstva.

Verjetno sočasno s frankfurtsko poslikavo ali kmalu za njo je nastala poslikava v veliki dvorani mestne hiše v Mühlhausnu na Turinškem. Kvaterniji v tej dvorani so močno poškodovane zaradi poznejših prezidav, vendar lahko v ostankih še vedno rekonstruiramo celoviti sistem.⁸

körperschaftlichen Reichgedankens 1400–1800, *Archiv für Frankfurts Geschichte und Kunst*, 48, 1962, pp. 5ss; Paul Hoffmann, *Die bildlichen Darstellungen des Kurfürstenkollegiums von den Anfängen bis zum Ende des Hl. Römischen Reiches (13.–18. Jahrhundert)*, Bonner historischen Forschungen, Bd. 47, Bonn 1982, pp. 148 ss.

⁸ Ziehen, op. cit., p. 7.

V rokopisu Zlate bule iz leta 1422, ki vsebuje pesnitev *Spruch vom Römischen Reich* in ga hrani British Museum v Londonu, se kvaterniji začnejo s »sedmimi stebri Zlate bule«, s čimer so mišljeni volilni knezi. Po treh duhovnih so naštetih štirje posvetni volilni knezi: Saška (Marschall), palatinski grof (Truchseß), brandenburški mejni grof (Kämmerer) in češki kralj (Schenk). Ti izberejo »kralja rimske kro- ne«, ki naj v vlogi strogega, pravičnega in pobožnega vladarja krščanstvu priskrbi mir. Sledijo štiri vojvode, gradiščani, mejni grofje, in tako naprej do grofov, kjer pa sta navedena samo dva, Klevski in Schwarzburški, vrstica s Celjskimi in Savojskimi grofi pa očitno manjka. Na koncu so naštetih štiri mesta (Augsburg, Mainz, Aachen, Lübeck), štiri vasi in štirje kmetje, ki jih v tej shemi zastopajo mesta Köln, Regensburg, Konstanca in Salzburg. Njihova vloga je opredeljena kot tla, na katerih temelji cesarstvo (»der Grunt soll das reich auch halten«).⁹

Felix Hemmerlin v svojem dialogu *De Nobilitate et Rusticitate*, ki je nastal med letoma 1444 in 1450, deli cesarstvo na deset skupin kvaternijev. V 16. poglavju govori *de principibus ac nobilibus, super quibus Romani imperii fundatur potentatus* (»o knezih ali plemičih, na katerih temelji oblast Rimskega imperija«). Tukaj se, tako kot v frankfurtskem Römerju, najprej pojavijo štiri vojvodstva (*principes*), med njimi tudi Švabski vojvode, ki pa so izumrli že v 13. stoletju, kar priča o idealnem značaju te sheme. Sledijo mejni in deželni grofje, gradiščani in kot peta skupina grofje, med njimi spet tudi Celjani. Na koncu sledijo štiri mesta, vasi (Bamberg, Schlettstadt, Hagenau in Ulm) ter štirje kmeti. Hemmerlin se sklicuje na *Karoli quarti Romanorum imperatoris constitutio, que Karolina dicitur* (»ureditev Karla Četrtega, rimskega cesarja, ki se imenuje Karolina«), torej na Zlato bulo, in po drugi strani govori o *ordo, super quibus Romani imperii maiestas ad presens tamquam super bases et columnas suas fertur fore fundata similiter et firmata* (»red, na katerem je mogočnost rimskega imperija do sedaj kot bi bila nošena in utemeljena na svojih stebrih in temeljih«).¹⁰

Nadaljnje zapise hrani kopiačna knjiga opatiije Murbach v Alzaciji, iz okoli leta 1450. Cesarstvo temelji na štirih stebrih, štirih vojvodstvih: palatinskem, braunschweiskem, lorenskem in švabskem. Sle-

⁹ Ziehen, op. cit., p. 9.

¹⁰ Ziehen, op. cit., p. 10.

dijo mejni grofje Moravske, Meißna, Brandenburga in spet Lorene, nato se razvrstijo deželni grofje, gradiščani in grofje, med katerimi so spet Celjski, čeprav so bili že leta 1430–36 povzdignjeni v kneze. Sistem kvaternijev tudi tukaj sklenjajo po štiri mesta, vasi in kmetje.

Pozornost zasluži tudi državno pravo baselskega profesorja Petra von Andlauerja, ki je bil rojen 1422, leta 1460 pa je napisal knjigo *Libellus de Caesarea Monarchia*. V 16. poglavju tega dela z naslovom *De principibus ac proceribus super quibus Romani imperii fundatus est potentatus* govori o sedmih cesarskih stanovih oziroma kvaternijih, ki jim sledijo mesta, vasi in kmetje. Najprej so tu štiri vojvodstva in nato sledijo že znani kvaterniji, med drugimi tudi štirje grofi s Celjani.

Conrad Gruenenberg, »vitez in meščan«, pozneje pa tudi župan Konstancje, je v svoji knjigi grbov iz leta 1483 cesarske kvaternije včlenil v množico domišljjskih grbov, v katerih se zrcali svet viteških romanov. Kvaternije začenjajo volilni knezi, med novimi kvaterniji pa so štiri cerkve cesarstva in štirje zaselki, ki so povsem na koncu zgradbe. Štirje grofje tvorijo sedmo kvaternijo. Podobno je še v 16. stoletju tako imenovana *Purchpergova knjiga grbov* razvrstila vse pomembne grbe v kvaternije.¹¹

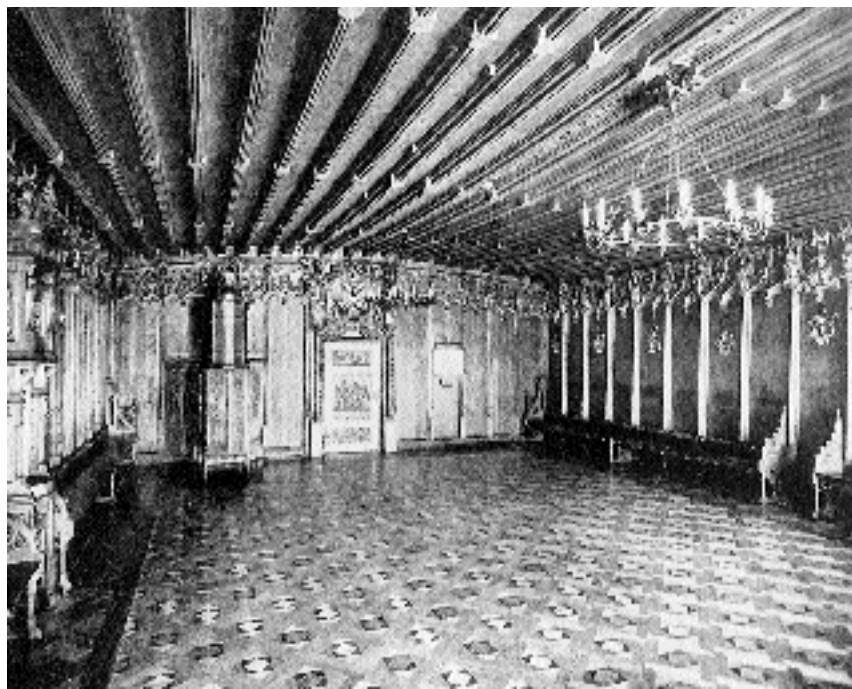
Pomembna likovna celota, ki temelji na sistemu kvaternij, je tudi kiparski okras v veliki dvorani mestne hiše v Überlingnu ob Bodenskem jezeru (sl. 5). Mesto Überlingen je leta 1489 pridobilo naziv cesarskega mesta in s tem pravico udeležbe pri zasedanjih državnih stanov. To je bil verjetno povod, da so na začetku 90. let 15. stoletja začeli prenovo mestne hiše. V prvem nadstropju je dvorana z devetintridesetimi rezljanimi figurami. Naročnik je bil verjetno Clemens Reichlin vom Meldegg, ki je bil med letoma 1481 in 1512 dvanajstkrat župan Überlingna.¹²

V mestnem arhivu pa je ohranjena pogodba, s katero se kipar Jakob Rufš med drugim obvezuje, da bo za celoto in za vsako skulpturo posebej najprej naredil skico, ki jo bodo ocenili predstavniki mesta. Jakob Rufš se je rodil okoli leta 1430 in se je kiparstva izučil pri

¹¹ Ziehen, op. cit., passim.

¹² Georg Poensgen, *Die mittelalterlichen Stände. Das Schnitzwerk des Jacob Rufš im Rathaussaal zu Überlingen*, Lindau, Konstanz 1958; *Der Überlinger Rathaussaal. Ein Kunstwerk aus der Herbst des Mittelalters*, Friedrichshafen 1993.

RAZPRAVE IN ČLANKI



5. Überlingen, Mestna hiša, pogled v dvorano z rezbarijami Jakoba Ruŕa

Jörgu Syrlinu starejšem v Ulmu. Poleg kipov za mestno hišo sta bila pomembni naročili še zakramentna hiša za Münster in veliki oltar za stolnico v Churu, ki ju je izvršil sam ali s sodelavci. Kipi v Überlingnu so brez dvoma njegovo najboljše delo. Umril je kmalu po letu 1500.¹³

Ob okenski steni sta figuri cesarja Friderika III. in kralja Maksimilijana I. Nasproti njiju stojita nad vrati kipa sv. Nikolaja in Mihaela, nad njima sta stari in novi grb Überlingna in nato cesarski dvoglavi orel, ki ima na prsih ščit s habsburškim in burgundskim grbom. To je dodaten indic, da je bila krasitev dvorane končana šele leta 1494, torej po ustoličenju cesarja Maksimilijana I., ki je s poroko z Marijo Burgundsko pridobil Burgundijo. Na vzhodni strani dvorane so trije knezoškofi, sledijo pa jim po štirje mejni in deželni grofje in nato

¹³ Astrid von Beckerath, *Der Hochaltar in der Kathedrale von Chur. Meister und Auftraggeber am Vorabend der Reformation*, Ammersbek bei Hamburg 1994.

štirje grofje. Schwarzenburški grof kaže z desnim kazalcem na svitek z letnico 1494. Celjski grof ima desnico v pasu uprto ob bok, v levici pa drži krajec plašča in trak z napisom Der Graff von Zillie (sl. 6). Na konzoli stebra pod kipom je ščit s celjskim grbom (sl. 7).

Leta 1493 je v Nürnbergu izšla *Svetovna kronika* oziroma *Liber Chronicarum* nürnberškega mestnega zdravnika Hartmanna Schedla.¹⁴ Knjigo je založil in izdal Anton Koberger, najpomembnejši založnik v tem cvetočem nemškem mestu. Svetovna kronika je izšla istočasno v nemškem in latinskem jeziku in je najboljšejejša in najbogateje ilustrirana inkunabula. V njej je Hartmann Schedel podal svoje videne družbe, zgodovine in pregled celotnega vedenja o tedaj znanem svetu. Knjiga je značilna poznosrednjeveška enciklopedija, posebno pozornost pa so posvetili ilustracijam, za katere je poskrbel Michael Wolgemut oziroma njegova obsežna delavnica. V pogodbi sta kot enakopravna navedena Michael Wolgemut in Wilhelm Pleydenwurff, ilustracije pa so večinoma delo slednjega, ki je bil Wolgemutov posinovljenec; Wolgemutova delavnica je bila z izdelavo ilustracij verjetno zaposlena že od leta 1488–89. Kot je znano, je pri nastanku lesorezov sodeloval tudi mladi Albrecht Dürer, ki je bil od leta 1488 v uku v Wolgemutovi delavnici.

Lesorez, ki krasi folio 183 verso in 184 recto, je levo in desno ob stranskih robovih zamejen s stebroma (sl. 8). Zgoraj v sredi sedi cesar s krono, žezlom in cesarskim jabolkom v rokah ter cesarskim grbom pri nogah. Ob njem je sedem volilnih knezov: desno štirje posvetni (češki kralj, palatinski knez, saški vojvoda in brandenburški knez) in levo trije cerkveni volilni knezi (škofi Mainza, Kölna in Trierja). Ob vznožju prestola so grbi štirih vojvodstev. V srednji vrsti lesoreza so levo štirje celopostavno upodobljeni mladeniči, ki drže v rokah grbe štirih

¹⁴ Elisabeth Rücker, *Hartmann Schedels Weltchronik. Das größte Buchunternehmen der Dürer-Zeit*, München 1988; Stephan Füssel, *Die Welt im Buch. Buchkünstlerischer und humanistischer Kontext der Schedelschen Weltchronik von 1493*, Mainz 1996; Tomislav Vignjević, Spomin na Celjske grofe. Dve upodobitvi iz poznega srednjega veka in renesanse, in: *Celjski grofje. Zbornik mednarodnega simpozija* (ed. Romana Fugger Germadnik), Celje 1998, pp. 427–431; Id., Shema svetega rimskega cesarstva nemške narodnosti, in: *Celjski grofje*, razst. kat., Celje 1998, kat. št. 295, pp. 132–134.

RAZPRAVE IN ČLANKI



6. Jakob Ruß, *Celjski grof*, ok. 1495, Überlingen, Mestna hiša



7. Jakob Ruß, *Celjski grof* (detajl), ok. 1495, Überlingen, Mestna hiša

mark, na desni pa štirje deželni grofje. V vrsti pod vznožjem prestola so štirje gradiščani in v spodnji vrsti od leve proti desni po štirje baroni, vitezi in grofje. Slednja četverica, ki se nahaja v desnem spodnjem kotu, je zastopana s štirimi mladeniči, ki drže v rokah grbe. Predzadnji je celjski grb, desno je grb savojske grofije, levo pa Kleveja in Schwarzenburga. Na naslednjih dveh straneh je na ravno tako obojestranskem lesorezu, ki pa prekriva le obe spodnji polovici strani, nadaljnja delitev v kvaternije s po štirimi mesti, vasmi in kmeti, ki jih zastopajo Köln, Regensburg, Koblenz in Salzburg (sl. 9).

V rokopisni kroniki *Agrippina*, iz leta 1472, ki jo je zapisal Heinrich van Beeck, se pod naslovom *Des hilligen Roymischen Reychs lichnamm myt synen obristen glydderen* (Svetega Rimskega cesarstva telo z njegovimi najpomembnejšimi člani) razvrsti deset kvaternijev, začeni s štirimi kralji (Francija, Sicilija, Škotska in Anglija). Za avtorja je bila ta struktura simbol prave skupnosti. Cesarski stanovi sodijo drug k drugemu, tako kot prsti ene roke. Vsaka kršitev miru pa po mnenju pisca zadeva celotno telo.¹⁵

Johannes Koelhoff je leta 1499 v Kölnu objavil *Kölnsko kroniko*, ki vsebuje tudi lesorez s kvaterniji v podobi cesarskega orla, sestavljenega iz 47 grbov (sl. 10).¹⁶ Lesorez je naslovljen *Corpus of licham des hilligen roemschen richs mit sinen gelederen*. Deset kvaternijev, od vojvodstev do kmetov, je tukaj združenih s sedmimi volilnimi knezi. Kot utemeljitelj te ureditve je naveden Oton III., kronist pa pojasni tudi razlog za uvrstitev Kölna med štiri kmete, saj izhaja njegovo ime *Colonia* iz besede *colonus*.

Ta lesorez je vplival na enega zanimivejših lesorezov augsburškega umetnika Hansa Burgkmairja starejšega; list je deloma koloriran in datiran z letnico 1510 (sl. 11).¹⁷ Zgoraj so upodobljeni grbi treh cerkvenih volilnih knezov, ki jih dopolnjuje papeški grb. Razpelo na sredini opozarja na krščanske temelje cesarstva in opominja na cesarjevo funkcijo varuha cerkve. Grb Celjskih grofov se nahaja v kvaterniju na desni strani, v tretji vrsti spodaj. Burgkmairjeva ponovitev kölnske-

¹⁵ Ziehen, op. cit., p. 14.

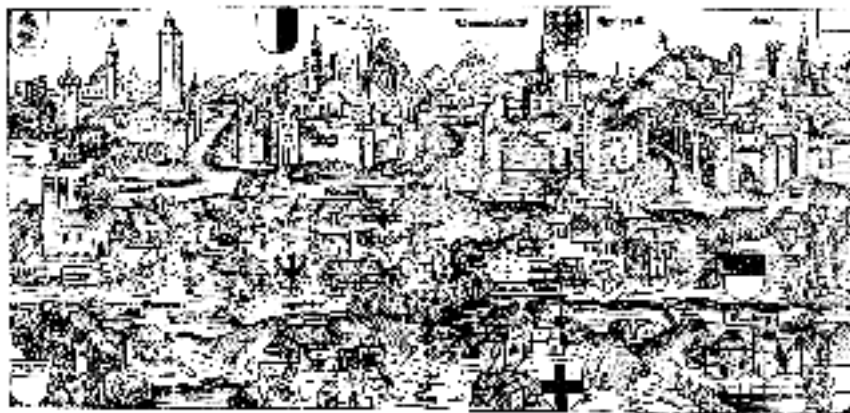
¹⁶ Albert Schramm, *Der Bilderschmuck der Frühdrucke*, VIII, *Die Kölner Drucker*, Leipzig 1924, p. 12.

¹⁷ Tilmann Falk, *Hans Burgkmair. Das graphische Werk*, razst. kat., Augsburg 1973, cat. nr. 42, p. 54.

RAZPRAVE IN ČLANKI



8. Wilhelm Pleydenwurff (?), *Kvaternije*, Schedlova Svetovna kronika, 1493, fol. 183v-184r



9. Wilhelm Pleydenwurff (?), *Kvaternije*, Schedlova Svetovna kronika, 1493, fol. 185v-186r

ga lesoreza je veliko bolj jasna in pregledna ter ornamentalno ozaljšana zlasti tako, da se grbi ločijo od temnega ozadja globokega tiska, v katerem je izvedena figura cesarskega orla. Ta list, in ne kölnski lesorez, je doživel veliko razširjenost in številne ponovitve tja do 17. stoletja. Že leto po nastanku tega lista je po njem nastala kopija neznanega grafika.

Leta 1540 je v Nördlingnu prvič izšla serija grbov *Wappen des heyligen Römischen Reichs Teutscher Nation*, in sicer pri založniku Jakobu Köblu. Drugič je ta serija, ki jo je uredil Cyriacus Jacobus zum Bart, izšla v Frankfurtu leta 1545, založila pa sta jo Jakob Karver in Jakob Köbel. Avtor lesorezov je domnevno Jakob Kallenberg. Tudi v tej seriji je predstavljen sistem kvaternijev, na enem izmed listov pa je tudi zastavonoša s celjskim grbom.¹⁸

Prav tako v Frankfurtu je leta 1568 izšlo delo Johanna Petra Zwengla iz Heidelberga, z naslovom *New Grosz Formular und vollkomlich Cantzley Buch*, ki vsebuje na koncu tudi seznam najpomembnejših stanov in členov Svetega rimskega cesarstva. Najprej so navedena štiri kraljestva, nato se razvrsti deset kvaternijev, med katerimi manjkajo le baroni.¹⁹

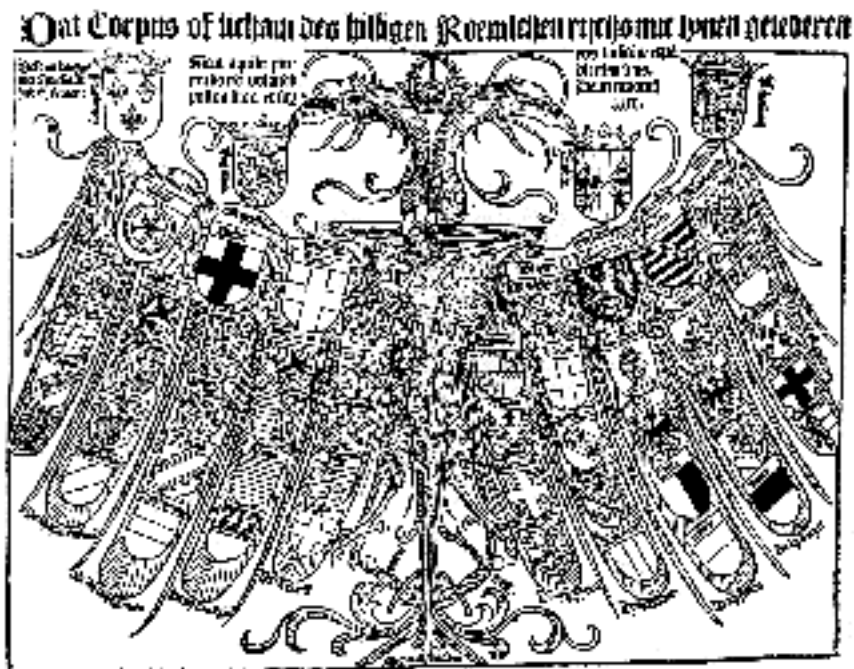
Podobna shema je predstavljena v poslikavi zahodne stene velike dvorane v mestni hiši v Mühlhausnu na Turinškem, iz leta 1572. Tudi tu najdemo že ustaljeno zaporedje kvaternijev, le da so mestom, vasem in kmetom dodani še štirje gradovi. Melchior Goldast je leta 1613 objavil svojo *Collectio Constitutionum Imperialium*. Pri njem obsega stanovska delitev v kvaternije 45 skupin. V predgovoru dela, ki je posvečeno cesarju, je poudarjena zamisel izvirne zahodne enotnosti *Corpus christianum* in pojem stanovskega zastopništva v celoti cesarstva. Kot v nekaterih drugih upodobitvah je tudi tukaj papež pridružen trem cerkvenim volilnim knezom.²⁰

Sistem kvaternijev je pozneje postopoma prešel v ljudsko umetnost in ga zasledimo tudi na številnih uporabnih predmetih, denimo na vrčih in na pohištvu. Vsekakor pa se je pomen in čast, da je plemiška rodbina uvrščena v kvaternij določenega ranga, nadaljevala tudi v času zgodnjega novega veka. Tako je cesar Maksimilijan I. na enem

¹⁸ Hoffmann, op. cit., p. 140; Vignjević, op. cit., p. 79.

¹⁹ Ziehen, op. cit., p. 20.

²⁰ Ziehen, op. cit. p. 27.



10. Neznani grafik, *Kvaterniji*, Johannes Koelhoff, Kölnska kronika, 1499

izmed augsburških zasedanj cesarskih stanov, verjetno leta 1510 ali 1518, uvrstil viteze Weißenbache v kvaternij vitezov na mesto izumrle rodbine iz Meldingna. Tudi grofje Schwarzenburški so leta 1518 dosegli pri tem cesarju ponovno potrditev, da so člani kvaternija grofov. Karl V. je leta 1552 povzdignil rodbino Karlowitz med štiri viteze na mesto izumrle rodbine Strandeck.

Kot smo videli, je shema kvaternijev izrazito hierarhična. Vsi avtorji so jo pojmovali kot organsko celoto, ki je hierarhično razčlenjena in stopnjevana, od kmetov na dnu te zgradbe do cesarja na vrhu. V skladu s tedanjo politično ureditvijo so zastopani vsi trije stanovi, ki so tudi sodelovali pri vladanju, plemstvo, duhovščina in tretji stan. Vendar ne moremo prezreti odločilnega poudarka na plemiškem stanu, ki ima daleč najpomembnejšo vlogo in najštevilnejše zastopstvo. Duhovščina je reducirana le na zastopnike treh volilnih knezov, ki naj bi kot *pars pro toto* predstavljali celotni stan klerikov. Zanimiva je razčlemba tretjega stanu. V deželnih in državnih zasedanjih stanov kmetje



11. Hans Burgkmair, *Kvaterniji*, 1510

tako rekoč niso imeli nikakršnega zastopstva (izjema so bile nekatere skandinavske države in Frizija), v tej shemi kvaternij pa so zastopani tako s štirimi vasmi kot s štirimi kmeti.

Po drugi strani pa je indikativno dejstvo, da kot tako imenovani kmetje nastopajo štiri mesta, kar dejansko ustreza politični realnosti, saj so bila mesta na zasedanjih stanov edini predstavniki tretjega stanu in so zastopala tudi okoliško podeželje. Sistem kvaternijev je bil v resnici povsem imaginarna shema, saj ni imel kakih večjih realnih političnih posledic. Uvrstitvev v kvaternije je bila bolj stvar ugleda in časti. Le redki so ohranjeni primeri, da je katera od plemiških hiš skušala uveljavljati prednost na podlagi svoje uvrstitve v katerega izmed kvaternijev. Takšen primer poznamo iz leta 1459, ko se je Ludvik IX., vojvoda Bavarske in Landshuta, skliceval na svojo pripadnost kvaterniju vojvod, ko je zavračal zahteve Albrehta Brandenburškega po sodni pravici na njegovem ozemlju.²¹

²¹ Ziehen, op. cit., p. 34.

Shema kvaternij je tako vizualizirala in artikulirala želje in zamisli o enotnosti in organski ter hierarhični povezanosti cesarstva, ki naj bi bilo utemeljeno v najširših ljudskih plasteh na dnu sheme in naj bi se v številnih stopnjah dvigovalo vse do vladarja. Imaginarij stanovske delitve in členitve družbe v 15. stoletju in na začetku novega veka je s shemo kvaternij ustvaril enega najbolj hierarhiziranih sistemov, ki je poudarjal stopnjevanost, hierarhičnost in s tem različen pomen posameznih členov, glede na njihovo oddaljenost od vrha oziroma cesarja.

Seveda je ta shema zavajajoča glede na dejanske razmere, med drugim tudi zato, ker je le plemiški stan, katerega pomen je izpostavljen s številom stopenj in plemiških nazivov, razčlenjen, prikazan v različnih stopnjah pomena in moči. Povsem enako diferencirana je bila razslojenost tretjega stanu, prebivalstva mest in podeželja, ki je bilo ravno tako razdeljeno v številne različne sloje in stopnje. Med patricijskim meščanom in tlačanskim kmetom je obstajala podobno velika razlika kot med volilnim knezom in vitezom, pa vendar je tretji stan predstavljen v poenostavljeni, idealni in neproblematični podobi, pri kateri obstaja razlika le med mesti in kmeti. Shema se tudi zavoljo tega pokaže za imaginarno, kot plod želje po vizualizaciji in artikulaciji organske povezanosti, rasti in stopnjevanosti cesarstva.

Razširjenost upodobitve in pomen prostorov, ki jih je krasila ta shema, nam veliko povesta tudi o predstavah in hotenjih tedanje družbe, ki je bila ob izteku srednjega veka še izrazito socialno mobilna in je skušala zavreti prehajanje iz enega v drug sloj ter utrditi in zaozkrožiti stanovsko ureditev. Želja po jasni, pregledni in nedvoumni hierarhiji ter izrazit poudarek na stopnjevanosti, ki je značilna za sistem kvaternijev, sta bila namreč v obdobju poznega srednjega in zgodnjega novega veka tudi posledica številnih vrenj v družbi. V tem času je bilo namreč na področju cesarstva, ki ga s svojimi predstavniki pokrivajo kvaterniji, nič manj kot 200 mestnih in 60 kmečkih uporov, za ta čas pa je značilna tudi povezanost mestnih in kmečkih uporov, ki zadobijo endemične razsežnosti. Shema kvaternijev pa povsem jasno in nedvoumno določa mesto vsakega ranga in njegovo odvisnost od drugih.

Ostane nam še, da spregovorimo nekaj besed o uvrstitvi Celjanov v kvaternij grofov. Kot rečeno, je bilo članstvo v kvaterniju bolj stvar ugleda in časti kot realnega političnega vpliva. Uvrstitev Celjskih

grofov v obravnavano shemo je predvsem posledica izjemnega pomena, ki ga je imela ta rodbina na začetku 15. stoletja, ko je bila Barbara Celjska soproga cesarja Sigismunda Luksemburškega, saj se prva upodobitev kvaternijev v frankfurtskem Römerju izrecno navezuje na vladavino tega cesarja. Po tem se Celjani redno pojavljajo v kvaterniju grofov, tudi po njihovem izumrtju leta 1456, kar priča o idealnem značaju sheme kvaternijev, pa tudi o realnem pomenu in slovesu, ki ga je imela ta rodbina.

UDK 7.04.033.5:929 Celjski grofje

DAS SCHEMA DER QUATERNIONEN UND DIE GRAFEN VON CILLI

Das System der Quaternionen spiegelt die Bemühungen um die Konsolidierung der Staatsstruktur des Heiligen Römischen Reichs wider, zugleich ist es eine interessante Visualisierung der Vorstellungen von der gesellschaftlichen Verteilung der Rollen und der Bedeutung einzelner Stände, in diesem Fall vor allem des Adels. Das Schema hatte keine wichtigeren realen politischen Konsequenzen zur Folge. Es war in erster Linie eine Prestige- und Ehrensache. Die Rolle der Cillier Grafen bzw. Fürsten ist in dieser Struktur stark hervorgehoben. Sie sind in allen Abbildungen und Beschreibungen dieses Schemas zu finden, außerdem ist auch die Tatsache von Belang, daß dieses Adelsgeschlecht nach dem Aussterben im Jahre 1456 durch kein anderes ersetzt worden war, sondern es erscheint weiterhin in den Darstellungen bis ins 18. Jahrhundert hinein. Die Einordnung dieses Geschlechts in den Quaternio der vier Grafen erfolgte, weil es sich Zeit der Entstehung der entsprechenden Bemalung des Römers in Frankfurt durch die Heirat der Barbara von Cilli mit dem Kaiser Sigismund von Luxemburg auf dem Höhepunkt seiner politischen Macht und Geltung befand. Mit einer geschickten Übernahme von politischen Positionen in Mittel- und Südosteuropa erlangte es außerordentliche Bedeutung und Einfluß. Und dies schlug sich auch in den Visualisierungen mit Hilfe von Schema der Quaternionen nieder, was neben den Zeugnissen von den damaligen politisch-gesellschaftlichen Vorstellungen auch interessante künstlerische Einheiten bietet. Wahrscheinlich eine der qualitativvollsten war schon die erste Bemalung mit diesem Thema in Frankfurt a. M. vom Anfang des 15. Jahrhunderts, später fand sie in den hervorragenden Schnitzereien von Jakob Ruß im Rathaus von Überlingen, in der Schedelschen Weltchronik, in der Kölner Chronik, im druckgraphischen Werk des Hans Burgkmair d. Ä. sowie in

zahlreichen anderen Werken ihren Platz, die im Grunde das Anliegen der damaligen Zeit nach einem klaren und transparenten Schema reflektieren, wonach das politische Gefüge des Kaiserreichs visualisiert werden könnte. Der Wunsch nach einer ganzheitlichen Präsentation der Akteure der politischen Herrschaft spiegelt sich vor allem in der Tatsache wider, daß dieses System ungeachtet dessen, daß es auf den Adel konzentriert ist, alle Gesellschaftsschichten einschließt, sozusagen vom Kaiser bis zu den Städten und den Bauern, die jedoch in dieser hierarchischen Struktur auf der untersten Stufe stehen, obwohl sie zusammen den Großteil der Bevölkerung ausmachen.

Bildunterschriften:

1. Jean Fouquet, *Dedikationsbild mit den Drei Orden*, Mitte des 15. Jhs., München, Bayerische Staatsbibliothek
2. Albrecht Dürer (?), *»Teppich aus Michelfeldt«*, um 1526
3. Petrarka-Meister, *Ständebaum*, Von der Artzney beider Glück, 1532
4. Hans Fetter, *Der Graf von Cilli*, 1583, Frankfurt, Institut für Stadtgeschichte
5. Überlingen, *Rathaus*, Blick in den Saal mit den Schnitzereien von Jakob Ruß.
6. Jakob Ruß, *Der Graf von Cilli*, um 1495, Überlingen, Rathaus
7. Jakob Ruß, *Der Graf von Cilli*, um 1495, Überlingen, Rathaus
8. Wilhelm Pleydenwurff (?), *Quaternionen*, Schedelsche Weltchronik, 1493
9. Wilhelm Pleydenwurff (?), *Quaternionen*, Schedelsche Weltchronik, 1493
10. Unbekannter Holzschneider, *Quaternionen*, Johannes Koelhoff, Kölner Chronik, 1499
11. Hans Burgkmair, *Quaternionen*, 1510