

1.02 Pregledni znanstveni članek

UDK 749.1:728.82(497.4Tuštanj pri Moravčah)"17"

Prejeto: 15. 4. 2009



Maja Lozar Štamcar

dr. umetnostne zgodovine in prof. anglistike, muzejska svetnica in višja znanstvena sodelavka,
Narodni muzej Slovenije, Prešernova 20, SI-1000 Ljubljana
e-pošta: maja.lozar@nms.si

Stanovanjska oprema dvorca Tuštanj v prvi polovici 18. stoletja

IZVLEČEK

Študija ponuja vpogled v bivalne razmere na dvorcu Tuštanj v desetletjih po temeljiti gradbeni prenovi v zadnji tretjini 17. stoletja. Podeželski dom te veje grofov Lichtenberg lahko dobro rekonstruiramo po dveh ohranjenih inventarjih, po smrti grofa Ferdinanda Alberta leta 1712 in grofa Jurija Ludvika 1757. Ugotavljamo, da je bila stanovanjska oprema običajna za rezidence nižjega plemstva v prvi polovici 18. stoletja.

KLJUČNE BESEDE

grad Tuštanj, grofje Lichtenberg, stanovanjska oprema, interierji, pohištvo, barok, 1. polovica 18. stoletja

ABSTRACT

RESIDENTIAL EQUIPMENT OF THE TUŠTANJ MANOR IN THE FIRST HALF OF THE 18TH CENTURY

The study offers an insight into the residing conditions at the Tuštanj manor in the decades after a thorough construction renovation in the last third of the 17th century. The country home of this branch of the earls of Lichtenberg can be well reconstructed by two preserved inventories, after the death of count Ferdinand Albert in the year 1712, and count Georg Ludwig in 1757. We can conclude that the residential equipment was characteristic of residences of lower nobility of the first half of the 18th century.

KEY WORDS

Tuštanj manor, Lichtenberg earls, residential equipment, interiors, furniture, baroque, 1st half of the 18th century

Grajska oprema danes

Za zidovi gradu Tuštanj se še danes skriva neprecenljivo bogastvo. Pet zaporednih sob na južni strani gosposkega prvega nadstropja je opremljenih s pohištvom in drobnim inventarjem iz prve polovice 19. stoletja. Naravnost očarljivo. Kot bi stopil v Prešernov čas. Kot da bo grajska gospodinja ravnokar prinesla čaj na mizo. Tu je bolj ali manj še ohranjena obstenska razporeditev opreme, tu je klasicistično¹ in bidermajersko pohištvo z neprecenljivo prvotno polituro. Na sedežnem pohištvu so se večinoma še ohranila historična blaga (ponekod celo v več plasteh), na primer vzorčni činci in rebrast žamet. Ponekod so na oknih še prvotne bidermajerske zavese, celo ostanki pozamenterije, čopki in resice, kar je v Sloveniji neverjetna redkost in zato Tuštanj predstavlja edinstveno priložnost za preučevanje in konserviranje historičnih tekstilij. Potem je tu še vedno obilo drobnega inventarja, različno posodje, večje in manjše slike, vaze s pavovimi peresi in nešteto drugih vsakdanjih predmetov, ki so na mizah, predalnikih in po stenah razpostavljeni po okusu 19. stoletja in so sodili v udobno bivališče podeželske gospode.² V prvi polovici stoletja je bila to družina Skarja (Scaria), od druge polovice 19. stoletja naprej pa več generacij družine Pirnat, ki se jim moramo zahvaliti, da jim je uspelo ob skoraj popolnem uničenju desetih in desetih drugih slovenskih historičnih interierjev v prejšnjem stoletju ohraniti to dragoceno postavitev, ki jo tudi velikodušno pokažejo obiskovalcu.

Tla imajo večinoma kvadrast vzorec iz smrekovih in hrastovih desk, ohranilo se je še precej starih oken s krili z neravnimi šipami in okovjem. Gotovo je pod sedanjim beležem tudi bidermajerska poslikava (pod njo pa morda še kaj baročnega). Tej pri nas edinstveni opremi seveda čas ni prizanašal. Predvsem tekstilije kličejo po skrbnem in potrpežljivem restavriranju. Rahločutno čiščenje lesenih predmetov in osvežitev s šelakovo polituro, pri čemer bo treba paziti, da se ne uniči patina, napanjanje in utrjevanje platen oljnih slik, osvežitev lesenih tlakov, odkritje starih opleskov, morda celo poslikav, bo temu, na Slovenskem enkratnemu ambientu vrnilo nekdanjo avtentično svežino. Pogledi na prostore z različnih perspektiv razkrivajo običajno zbirko predmetov, ki so jih, nekaj sistematično, precej več pa naključno, pridobivale in uporabljale zaporedne generacije lastnikov. Pričakovalo se je, da bo vsak novi rod dodal nekaj modernega, staro pa so uporabljali, dokler se je le dalo. Nič ni šlo v nič.



Tabernakeljska omara iz prve polovice 18. stoletja (foto: Vesna Bučič).³

Zato med številnim klasicističnim in bidermajerskim pohištvom najdemo še danes tudi nekaj starejših kosov baročnega značaja, predvsem kanape (z novim oblazinjenjem) z ukrivljenimi nogami, tabernakeljsko omaro, morda pa je iz 18. stoletja tudi omara za perilo z mongo (likalno stiskalnico). Posebej lahko z zrelobaročnim obdobjem povezujemo predalnik, ki stoji na arkadnem hodniku prvega nadstropja. Čeprav sčasoma ni izgubil le patine, ampak vso barvo, pa ves izpran še vedno kaže, za ta čas značilne, okrasne blazinice in ostanke predrtih pločevinastih ščitkov za ključavnične odprtine iz drobnega akantovja.

¹ Prim. Lozar, Zakristijska omara.

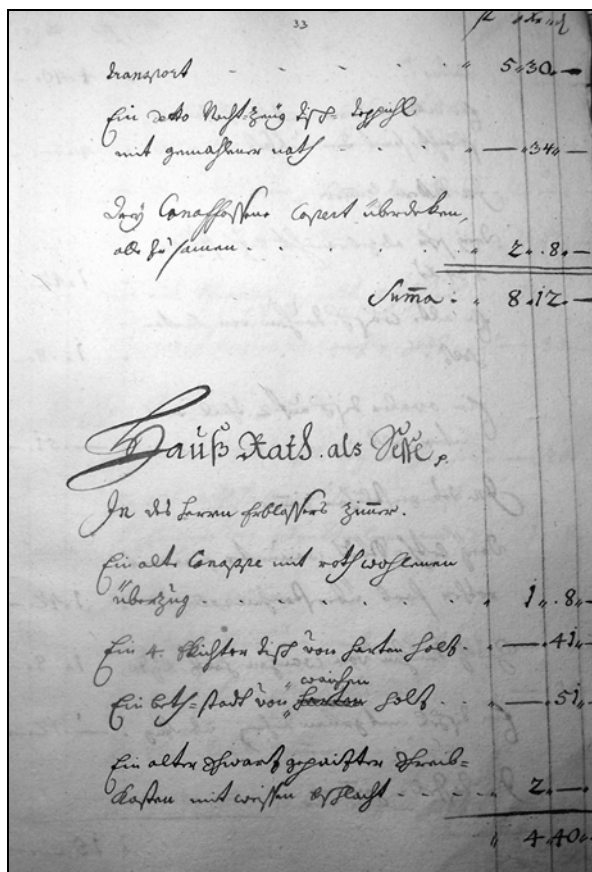
² Prim. Lozar, Bidermajerska knjižna omara; ista, Upodobitev bidermajerskega interierja; ista, Udobno opremljeni dom.

³ Kolegici dr. Vesni Bučič se prisrčno zahvaljujem za pogovor o baročnih kosih in prijazno posredovanje fotografij.

Oprema v dveh zapuščinskih inventarjih iz 18. stoletja

Grajska stavba na Tuštanju je bila od druge polovice 17. stoletja, ko je bila temeljito prezidana in je večinoma dobila sedanjo obliko,⁴ vse do konca 18. stoletja v neprekinjeni posesti družine (sprva plemenitih Schwab) grofov Lichtenberg.⁵ Na Valvasorjevih upodobitvah iz časa okrog 1680 pravokotna enonadstropna stavba z izstopajočimi vogali še ni imela današnjih privlačnih zidanih arkad na notranjem dvorišču.⁶

O stanovanjski opremi iz časa Lichtenbergov se lahko precej natančno podučimo iz dveh zapuščinskih inventarjev, iz let 1712 in 1757.⁷ Nekateri zgoraj omenjeni kosi pohištva so morda prav tisti, ki se omenjajo v teh dveh seznamih. Leta 1712 je umrl grof Ferdinand Albert, sin grajskega prenovitelja prvega barona in pozneje grofa Franca Bernarda, konjušnika dežele Kranjske, in njegove žene baronice Ane Felicite, rojene Gall na Rožeku. Leta 1757 pa je umrl Ferdinandov dedič, nečak Jurij Ludvik grof Lichtenberg. Izbor notranje opreme nedvomno kaže na željo staršev Ferdinanda Alberta po postavljanju in udobju, pa tudi na njuno zmožnost, da sta to željo lahko uresničila. V tem okolju sta živela oba njuna naslednika, tako njun sin Ferdinand Albert do leta 1712 kot v naslednjih desetletjih tudi njegov nečak Jurij Ludvik, ki je delno še ohranjal staro opremo, nekaj pa je zagotovo dodal tudi novejšo. Pričujoči inventar ni ves grajski inventar, ampak le tisti del, ki je prišel v poštev za dedovanje (ali pa je popisan, a leta 1712 ob posameznih predmetih jasno piše, da so v lasti vdove). Slogovno je pripadala oprema v zgodnjem 18. stoletju nedvomno še manierizmu, zgodnjemu in zrelemu baroku. V sredini 18. stoletja imamo že pozni barok in morda kaj rokokoja, vendar najbrž le posamezne kose, saj so še vedno uporabljali trpežno pohištvo izpred petdeset let in več. V slovenskih javnih in zasebnih zbirkah, posebej v zbirki Narodnega muzeja Slovenije, hranimo precej pohištva in druge opreme iz druge polovice 17. in prve 18. stoletja iz drugih slovenskih gradov in mestnih bivališč, pa tudi brez znane proveniencije,⁸ kakršnega so uporabljali tudi Lichtenbergi na Tuštanju.



Začetek rokopisnega seznama pohištva iz 1757 (ARS, AS 309, št. 67. str. 33).

Namembnost in nepremična oprema prostorov

Obakrat je popisana večina (okrog deset) prostorov v prvem – gosposkem bivalnem – nadstropju. Glavni so označeni kot grofova, Kacijanarjeva, stolpna in vogalna soba, velika in mala jedilnica. Sobe so bile gotovo kot običajno (in so še vedno) prehodne, dostop je bil tudi iz lesenega ganka. Teh prostorov nedvoumno ne moremo identificirati, ker bi lahko bili kjerkoli v bivalnih treh traktih (zahodnem vhodnem, severnem ali južnem). Vogalnih oziroma stolpnih sob je več. Kuhinja z odprtim ognjiščem je bila po ustnem izročilu na vzhodni strani prvega nadstropja. Morda bi lahko malo in veliko jedilnico prepoznali neposredno ob kuhinji, torej v južnem traktu v prostoru z enim oknom (za vsakodnevne obede v ožjem krogu) in v prostoru zraven njega s tremi okni (za praznike in povabljenca), ki je tudi danes največji in najlepši prostor v gradu. Nekoč so prostori na južni strani gledali na baročni parter grajskega parka. Bivalni prostori za služinčad (posle) so bili v obokanem pritličju prav tako na južni strani, v severnem delu pa so bile shrambe. Stranišča so pri Valvasorju naslikana v vseh štirih vogalih (danes podrta). Stopnišče je da-

⁴ Stopar, *Grajske stavbe*, str. 140–149; Jakič, *Vsi slovenski gradovi*, str. 353.

⁵ Smole, *Graščine na nekdanjem Kranjskem*, str. 517–519.

⁶ Valvasor, *Topografija*, sl. 276 in 277; isti, *Slava*, XI., str. 66; isti, *Skicna knjiga*, sl. 316 in 317.

⁷ ARS, AS 309, Zapuščinski inventarji, fasc. XXIX, lit. L, šk. 62, št. 38 (str. 161–165, 193–211); in fasc. XXIXA, lit. L, šk. 64, št. 67 in 60 (str. 20–21, 32–37).

⁸ Lozar, Stanovanjsko udobje v 17. stoletju; ista, *Baročne garderobne omare*; ista, *Kabinetne omare*.

nes v jugovzhodnem vogalu, verjetno je bilo tam tudi pred tristo leti. Ohranjen je vsaj en originalen tramovni strop iz druge polovice 17. stoletja.⁹ Gretja so imeli bolj malo, sodeč po Valvasorjevih upodobitvah skoraj ni bilo dimnikov. Predvidevali bi lahko kak odprt kamin (morda se kaže njegov obris v jugovzhodni vogalni sobi, ki je trenutno v obnovi), gotovo pa so imeli na prehodu iz 17. v 18. stoletje nekaj keramičnih peči.¹⁰ V obravnavanih inventarjih ni omembe kakih stenskih oblog. V tem času bi pričakovali bodisi lesene lamberije ali usnje, pa tudi tapete iz blaga. Prav tako ni omemb okenških ali vratnih zaves.

Drobni inventar



Poznobaročni stenski svečnik z ogledalom v ozadju (foto: Maja Lozar Štamcar).

⁹ Prečni tramiči imajo običajne porezane robove in žličasto izdolben tesarski okras. Prim. Čufar, Lozar, Dendrokronološko datiranje.

¹⁰ Ob prenovi arkad leta 1995 je pristojna konservatorica Nika Leben (Zavod za varstvo kulturne dediščine Kranj) našla fragmente glaziranih pečnic z grboma in letnico 1668 (risbi objavljeni v Stopar, Grajske stavbe, str. 146). Kolegici Niki Leben se zahvaljujem za konsultacijo v zvezi z lokacijo posameznih sob in načinom gretja.

Izmed svetil srečamo leta 1712 le štiri majhne kositrne in štiri medeninaste svečnike, čeprav so gotovo takrat in pozneje uporabljali tudi s stropa viseče ali stenske svetilke; a te so morda šteli kot del nepremičnine in jih zato niso posebej popisovali. Danes najdemo po stenah še nekaj enojnih konzolnih svečnikov v kombinaciji z ogledali v baročnih pozlačenih okvirjih. Posodje na mizah in omaricah je bilo po pričakovanju večinoma kositrno, bakreno in keramično. Ton so prostorom dajale tkanine, na mizah prti in prtici, damastni in platneni, pri nekaterih posteljah zavese, tudi svilene.

Pohištvo

Starejši popis pohištva je narejen večinoma sumarno, mlajši pa po sobah, le delno enako imenovanih, zato nedvoumne paralele niso možne. Primerjava med inventarjema ne pokaže zelo velikih odstopanj v količini pohištva, medtem ko je v mlajšem popisu precej manj preprog in slik. Škrinj je v prvem 14 in v drugem 10, postelj 10 oziroma 11, stolov 42 oziroma 59, miz 23 oziroma 14, pisalnih miz in omar 4 oziroma 2, omar 3 oziroma 3, ur 1 oziroma 2, ogledal 3 oziroma 3, preprog 16 oziroma 3, slik 8 in 166 grafik oziroma 37, knjige niso omenjene ne v prvem ne v drugem. Primerjalni pregled na posamezne tipe pohištvene opreme pokaže naslednjo sliko.

Sedežno pohištvo

Sedežno pohištvo je bilo v garniturah, torej predvidoma enaki kosi. Med starejše je sodilo več deset večjih in manjših stolov¹¹ z usnjenimi prevlekami, tudi nekaj naslonjačev. Do sredine 18. stoletja so se jim pridružili kanape in ducat stolov s črnim blagom in s *flakl arbeit*, v vogalni sobi pa še kanape s prevleko iz rumenega sukna, medtem ko je bil v grofovi sobi še en star kanape z rdečo volneno prevleko. Zanimiv je leta 1712 omenjeni okras na nekaterih stolih – črno lužene *grbe*. Na prehodu iz 17. v 18. stoletje so zaobljene podolgovate lesene aplikacije, ki spominjajo na blazinice, pogosto poživiljale sicer gladke površine pohištva. V posnemanju dragocene vranje črne ebenovine iz prekomorskih dežel je bilo pohištvo pogosto tudi v celoti ali delno luženo na črno.

¹¹ Bučić, *Stol*, str. 59–62.



Poznobaročni kanape z novim oblazinjenjem (foto: Vesna Bučič).

Shrambno pohištvo

Pri shrambnem pohištvu sta na prvem mestu – torej kot najbolj vpadljivi – naštetí (delno) črno luženi pisalna omara in miza. Tu gre za danes poimenovane kabinetne omarice¹² z mnogimi predalčki, zaprte s preklopnimi ploščami ali dvokrilnimi vratci, v katerih so bile pod ključem spravljene gospodarjeve in gospodaričine listine, nakit, denar, amuleti, pisalni pribor itd. V grofovi sobi sta bili leta 1712 dve taki kabinetni omarici, leta 1757 pa še vedno stara črno lužena pisalna omara z belim

okovjem ob novejši pisalni omari s pokositrenim okovjem in nastavkom. Zelo verjetno že gre pri tej za tridelno kombinirano omaro, kakršnim danes rečemo tabernakeljske omare.¹³ Dodatni okrasni moment na črnem pohištvu je bilo srebrnkasto pokositreno okovje, ki je v popisu posebej omenjeno. Imele so ga tudi skrinje, iz dražje orehovine ali cenejše smrekovine. V obeh inventarjih je najti po okrog deset skrinj,¹⁴ delno črno lužene, ena majhna je bila prevlečena z usnjem (potovalna?). V mlajšem seznamu so večinoma označene kot stare.

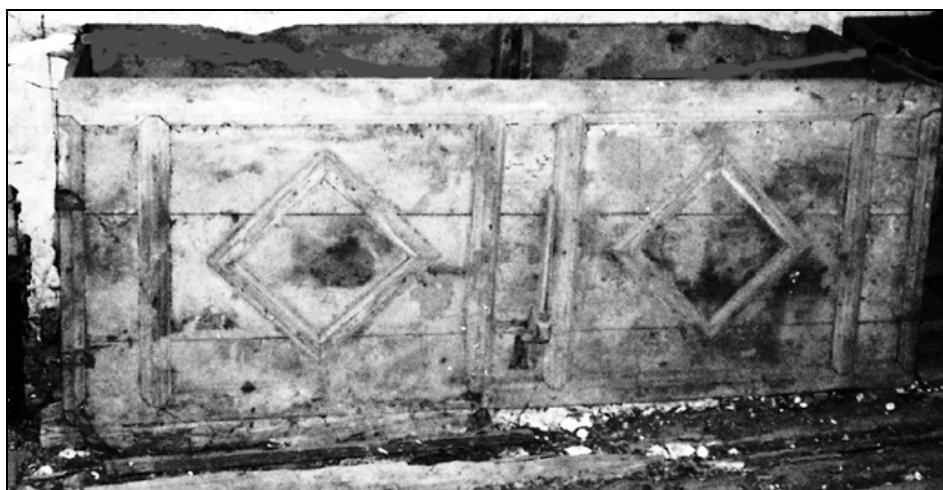


Baročna skrinja na podstrešju, 17./18. stoletje (foto: Barbara Žabota).

¹² Lozar, Kabinetne omarice.

¹³ Lozar, Shrambno pohištvo; ista, Tabernakeljske omare.

¹⁴ Bučič, *Skrinje*, kat. št. 16–35.



Velika žitna skrinja na podstrešju, 18. stoletje (foto: Barbara Žabota).



Baročni predalnik iz prve polovice 18. stoletja (foto: Maja Lozar Štamcar).

Omar (če ne štejemo pisalnih) je malo v obeh inventarjih, v starejšem sta navedeni ena iz trdega lesa in ena iz smrekovine na podstrehi, v mlajšem stara omara za perilo iz trdega lesa v srednji sobi, steklena in umivalna omara v jedilnici. V stolpni sobi je stal leta 1712 tudi *predalnik za obleke iz rjave orehovine in s črno luženimi blazinicami ter z "belim" medeninastim okovjem*. Morda je to ravno ta, ki še danes stoji na arkadnem hodniku. V zadnji tretjini 17. in na začetku 18. stoletja so bili predalniki tako rekoč nov tip shrambnega pohištva. V njih so bili perilo in manjši kosi obleke, pa seveda tudi drugi vsakdanji predmeti dosti pregledneje spravljene kot v skrinjah. Tudi na Tuštanju torej niso bili izjema in

so si enakega nabavili. Podobnih predalnikov je moralo biti v premožnejših gospodinjstvih na Slovenskem veliko, nekaj jih hranimo tudi v Narodnem muzeju Slovenije, tuštanjskemu celo zelo podobnega.¹⁵ Zanimiva je leta 1712 omemba skrinjice z vinskimi steklenicami, ki jo najbrž lahko razumemo kot priročni hladilnik (v vložkom za mrzlo vodo ali led).

¹⁵ Npr. Narodni muzej Slovenije, inv. št. N 3636, črno lužen mehak les, predrta pločevina, restavriral Damjan Jesenovec.

Postelje in mize

V starejšem inventarju so omenjene naslednje postelje, iz trdega lesa z grobimi zavesami iz dvo-nitnika, rdeče prepleskana iz mehkega lesa, dve iz trdega lesa v vogalni sobi, dve iz trdega lesa in posteljica iz orehovine v grofovi sobi, iz trdega lesa v stolpni sobi, v Kacijanarjevi sobi postelja s štirimi stebri ali nebom in delno pozlačena iz mehkega lesa z rumenimi zavesami iz tafete (svile) ter črno lužena postelja iz trdega lesa tudi s štirimi stebri z rdečimi zavesami iz tafete. V mlajšem inventarju najdemo naslednje postelje, v grofovi sobi iz mehkega lesa, v srednji sobi tri zelo izrabljene postelje, v duhovnikovi sobi tri postelje, med njimi ena rdeče po-barvana (morda ista kot v starejšem inventarju), v jedilnici stara črno lužena postelja, v Kacijanarjevi sobi stara postelja z baldahinom in zavesami iz potiskanega platna (morda ista kot v starejšem in-ventarju), v drugi sobi dve iz mehkega lesa in v vogalni sobi postelja iz trdega lesa. Posebej so na-štete žimnice, pernice in različna posteljnina. Leta 1712 so omenjene kar tri monge – likalniki (s stis-kalnico), za obleko in perilo. Podrobna študija monge, ki danes stoji na arkadnem hodniku bo pokazala, ali bi bila lahko ta katera izmed njih.



Omarica za perilo z mongo (foto: Vesna Bučič).

V starejšem inventarju so omenjene mize iz mehkega lesa (smrekovine) in iz orehovine, včasih tudi črno lužene, ovalne, okrogle, podolgovate ali s krili (torej zložljive). V veliki jedilnici je stala strežna miza iz trdega lesa (ta je bila najbrž pol stoletja pozneje prestavljena v malo jedilnico). Mlajši seznam spet našteva mize iz trdega in mehkega lesa, štirikotne, ovalne (tudi jedilna iz dveh delov), raztegljivo jedilna, okrogla, polovična, različnih barv.

Ogledala in slike

Ogledala so bila obakrat omenjena tri, srednje velikosti v grofovi in Kacijanarjevi sobi in še eno; leta 1757 najbrž isti (ali ne) dve podolgovati v pozlačenih okvirjih, eno pa z okvirjem s kovino. Na stenah je obakrat, v drugem desetletju in sredini 18. stoletja, viselo sedem družinskih portretov (najbrž olja na platnu), okus za druge slike pa se je spreminjal. Leta 1712 je na Tuštanju obstajala zbirka grafik, namreč čez sto petdeset holandskih bakro-rezov, katerih ikonografskih motivov žal ne pozna-mo, in sicer v veliki in mali jedilnici ter v vogalni sobi. V sredini 18. stoletja pa so imeli raje slike pod steklom, ki so bile samostansko delo, torej nedvom-no nabožne (verjetno v različnih tehnikah in okraše-ne s kovinskimi nitkami, papirnatim cvetjem in po-dobno), pa tudi nekaj posvetnih slik (verjetno olja na platnu): lovske slike, tihožitja s sadjem in *poetično* sliko. Morda je bila ta zadnja naslikana po literarni predlogi in je imela spremno besedilo.¹⁶

Preproge

Res velika količinska razlika je pri popisanih preprogah. Leta 1712 je bilo okrog deset turških, ena pa izdelana na perzijski način (morda to po-meni, da je bila vozлана, druge pa tkane). Štiri od teh so bile označene kot *Zellini* preproge (morda gre za kakega italijanskega trgovca ali kraj). Domače delo so bile tri preproge iz dvonitnika, ena iz su-kanca in ena usnjena. Na tleh velike jedilnice so bile razgrnjene tri turške, v sobi zraven še dve in ena v vogalni (stolpni) sobi. Leta 1757 zasledimo le tri preproge, in sicer eno veliko in eno malo, obe ve-zeni s križnim vbodom, in končno še majhno na-mizno preprogo z naslikanim šivom (?).

Starejši popis ima vsak kos simbolično ovredno-ten z enim guldnom, v mlajšem iz sredine 18. sto-letja pa je razbrati bolj diverzificirane ocene vred-nosti, a z ravno tako majhnimi številkami. Pozlate je bilo malo, rezbarija skoraj ni omenjena.

¹⁶ Jasna Horvat, "Slike razveseljujejo".



Manjša skrinja z letnico 1781 (foto: Vesna Bučič).

Tuštanjška oprema v primeri z nekaterimi drugimi gradovi v istem času pri nas

Zanimiva je primerjava med tuštanjško opremo v prvi polovici 18. stoletja in tisto v nekaterih drugih domačih gradovih istega časa.¹⁷ Poudariti je treba, da je ravno v zadnji četrtini 17. in prvi polovici 18. stoletja pri nas veselje do gradenj in sodobnega opremljevanja doseglo enega svojih vrhov, kar vsekakor kaže na ugodno družbeno klimo in določeno konjunkturo. Prvi dve primerjavi lahko naredimo s Strmolom,¹⁸ gradom na Gorenjskem nedaleč stran, v lasti plemenitih Prah Wolwitz, in z dolenskim gradom Grm¹⁹ pri Novem mestu v lasti plemiških družin Mordax in Gallenberg. Tuštanj in Strmol sta si sorodna že po sami velikosti stavbe in številu prostorov, poleg tega gre za lastnike iz vrst manj premožnega plemstva, kar se vidi tudi na opremi, medtem ko je Grm od njiju večji in je bil bolj bogateje opremljen. Neprimerno bogatejšo, prav razkošno opremo pa seveda najdemo na štajerskih gradovih višjega plemstva, na Dornavi v lasti Attemsov, na Ptuju v lasti Lesliejev in vsaj delno že po sredini 18. stoletja pri ambiciozni zasnovi gradu Novo Celje, v katerega sta investirala brata Gaisuck.²⁰ S spodbujanjem študija arhivskih virov o posameznih naših gradovih, tudi njihovih inventarjev, bomo vedno boljše razumeli kompleksno tkivo družbe na Slovenskem v določenem obdobju in opuščali napačne poenostavljene sodbe tako o njih priviligiranih kot nepriviligiranih slojih.

¹⁷ Štuhec, *Materialna kultura plemstva*, str. 254.

¹⁸ Lozar, Strmol.

¹⁹ Lozar, Grm.

²⁰ Weigl, *O francoskih grafikah*, str. 181; isti, *Bakrene posode*; isti, *V kaftanu k cesarju*; isti, *Novo Celje*.

VIRI IN LITERATURA

ARHIVSKI VIRI

ARS – Arhiv Republike Slovenije
AS 309 – Zapuščinski inventarji

LITERATURA

Bučič, Vesna: *Meščanska skrinja v Sloveniji*, razstavniki katalog. Ljubljana : Narodni muzej, 1984.

Bučič, Vesna: *Stol v petih tisočletjih*, razstavniki katalog. Ljubljana : Narodni muzej, 1973.

Čufar, Katarina in Lozar Štamcar, Maja: *Dendrokronološko datiranje lesenega stropa iz dvorca Šteberk pri Cerkniskem jezeru*. *Argo*, 47/2, 2004, str. 74–80.

Horvat, Jasna: "Slike razveseljujejo oko in krasijo sobe". *Theatrum vitae et mortis humanae. Podobe iz 17. stoletja na Slovenskem*, Razprave. Ljubljana : Narodni muzej Slovenije, 2002, str. 131–148 (slov.), 149–167 (angl).

Jakič, Ivan: *Vsi slovenski gradovi. Leksikon slovenske grajske zapuščine*, Ljubljana, DZS, 1997.

Lozar Štamcar, Maja: *Baročne garderobne omare iz fonda Narodnega muzeja v Ljubljani*. *Argo*, XXXIII–XXXIV, 1992, str. 16–27.

Lozar Štamcar, Maja: *Bidermajerska knjižna omara iz dornavskega dvorca. Vrišerjev zbornik*. Dornava : SUZD, 2003, str. 388–402.

Lozar Štamcar, Maja: *Kabinetne omarice in zbirka v Narodnem muzeju*. *Argo*, 39/1, 2, 1996, str. 75–82 in *Cabinets and their Collection at the National Museum*, str. 83–84.

Lozar Štamcar, Maja: *Pohištvo 18. stoletja na gradu Strmol*. *Kronika*, 54/2, 2006, str. 275–284.

- Lozar Štamcar, Maja: *Šhrambno pohištvo 17. in 18. stoletja na Slovenskem*, (magistrsko delo) Ljubljana : FF Univerza v Ljubljani, 1990.
- Lozar Štamcar, Maja: Šhrambno pohištvo v plemiških zapuščinskih inventarjih 17. in 18. stoletja na Slovenskem. *Kronika*, 40/2, 1992, str. 88–97.
- Lozar Štamcar, Maja: Stanovanjska oprema gradu Grm v 18. stoletju. *Rast*, december 2005, 16/6, str. 593–597.
- Lozar Štamcar, Maja: Stanovanjsko udobje v 17. stoletju v Sloveniji. *Theatrum vitae et mortis humanae. Podobe iz 17. stoletja na Slovenskem*, Razprave. Ljubljana : Narodni muzej Slovenije, 2002, str. 91–110 (slov.), 111–129 (angl.).
- Lozar Štamcar, Maja: Tabernakeljske omare iz fonda Narodnega muzeja. *Argo*, XXXV, 1993, str. 17–25.
- Lozar Štamcar, Maja: Udobno opremljeni dom Anastasiusa Grüna, grofa Auersperga. Nova revija: Ljubljana 2009, v tisku.
- Lozar Štamcar, Maja: Upodobitev bidermajerskega interierja z gradu Šrajbarski turn. *Acta Historiae Artis Slovenica*, 8, 2003, str. 109–123.
- Lozar Štamcar, Maja: Zakristijska omara v župnijski cerkvi v Spodnji Idriji in pojav klasičnih slogovnih elementov na šhrabnem pohištvu v Sloveniji. *Vita artis perennis. Ob osemdesetletnici akademika Emilijana Čevca*. Ljubljana : ZRC SAZU, 2000, str. 461–472.
- Smole, Majda: *Graščine na nekdanjem Kranjskem*. Ljubljana : DZS, 1982.
- Stojar, Ivan: *Grajske stavbe v osrednji Sloveniji. I. Gorenjska. Območje Kamnika in Kamniške Bistrice*. Ljubljana : Viharnik : Znanstveni inštitut FF, 1997.
- Štuhec, Marko: *Materialna kultura plemstva na Kranjskem v prvi polovici 18. stoletja*, (disertacija). Ljubljana : FF, 2000.
- Valvasor, Janez Vajkard: *Slava Vojvodine Kranjske*. Ljubljana 1689, faksimile Ljubljana, 1970.
- Valvasor, Janez Vajkard: *Topografija Kranjske 1679–1680. Skicna knjiga*, faksimile Ljubljana, 2001.
- Valvasor, Janez Vajkard: *Topografija Vojvodine Kranjske*. Bogenšperk 1679, faksimile Ljubljana, 1995.
- Weigl, Igor: Bakrene posode, turška kadilnica in nizozemski špalirji. Fidejkomisne premičnine grofov Leslie med 17. in 19. stoletjem, *Arhivi in uporabniki. Arhivi in zgodovinopisje*, 20. zborovanje, Ptuj, 17.–19. 10. 2001, Arhivsko društvo Slovenije, Ljubljana, 2001, str. 15–22.
- Weigl, Igor: O francoskih grafikah, loparjih in grofičinem strelvodu. Oprema in funkcije dvorca Dornava v 18. stoletju. *Dornava. Vrišerjev zbornik*. Ljubljana : SUZD, 2003, str. 180–249.
- Weigl, Igor: V kaftanu k cesarju, s hajduki po Gradcu in s knjižnico na Ptuj. Grofje Leslieje

ter njihova mestna in podeželska bivališča v 17. in 18. stoletju. *Zapuščina rodbine Leslie na ptujskem gradu*, razstavni katalog. Ljubljana : Narodna galerija, Ptuj : Pokrajinski muzej, 2002, str. 45–55.

Weigl, Igor: Zidava in opremljanje dvorca Novo Celje sredi 18. stoletja. *Varstvo spomenikov*, 40, 2003, str. 73–102.



Z U S A M M E N F A S S U N G

Wohnungseinrichtung auf Schloss Tuffstein (Tuštanj) bei Moräutsch (Moravče) in der ersten Hälfte des 18. Jahrhunderts

Schloss Tuffstein (Tuštanj) war das ganze 18. Jahrhundert hindurch im Besitz der Grafen von Lichtenberg. Zwei Nachlassinventare aus den Jahren 1712 und 1757 unterrichten uns ziemlich genau über die damalige Wohnungseinrichtung. Im Jahr 1712 starb Graf Ferdinand Albert, Sohn des Schlosserneuerers, des ersten Barons und späteren Grafen Franz Bernhard, des Stallmeisters des Landes Krain und seiner Ehegattin Baronin Anna Felicitas. Im Jahr 1757 starb Ferdinands Erbe, sein Neffe Georg Ludwig Graf von Lichtenberg. Stilmäßig gehörte die Einrichtung im frühen 18. Jahrhundert zweifelsohne noch zum Manierismus, dem Früh- und Hochbarock. Um die Mitte des 18. Jahrhunderts tritt bereits der Spätbarock auf, in geringerem Maße vielleicht auch das Rokoko. Dabei dürfte es sich nur um Einzelstücke gehandelt haben, verwendete man doch nach wie vor altmodische Möbel aus der Zeit vor fünfzig Jahren und mehr. Es hat sich mindestens eine originale Balkendecke aus der zweiten Hälfte des 17. Jahrhunderts erhalten. Auch ein offener Kamin kann vorausgesetzt werden, weil man mit Sicherheit weiß, dass am Übergang vom 17. zum 18. Jahrhundert einige Kachelöfen existiert haben. In den Inventaren werden weder Täfelung noch Fenster- oder Türvorhänge erwähnt. Das ältere Möbelverzeichnis ist überwiegend summarisch, das jüngere nach Zimmern angelegt, die nur zum Teil gleich bezeichnet wurden. Aus diesem Grund sind keine eindeutigen Parallelen möglich. Der Vergleich zwischen den Inventaren weist keine größeren Abweichungen in der Möbelzahl auf, während im jüngeren viel weniger Teppiche und Gemälde vorkommen. Truhen gibt es im ersten Inventar 14, im zweiten 10, Betten 10 bzw. 11, Stühle 42 bzw. 59, Tische 23 bzw. 14, Schreibtische und Schreibkästen 4. bzw. 2, Schränke 3 bzw. 3, Uhren 1 bzw. 2, Spiegel 3 bzw. 3, Teppiche 16 bzw. 3. Acht Gemälde und 166 Graphiken bzw. 37.

Bücher werden weder im ersten noch im zweiten Verzeichnis erwähnt. Bei Aufbewahrungsmöbeln fallen ein (zum Teil) schwarz gebeizter Schreibtisch und Schreibtisch auf, die heute als Kabinett-schränken bezeichnet werden. Silberartig verzinnete Beschläge stellen auf schwarzen Möbeln ein zusätzliches Schmuckelement dar. Sie werden im Verzeichnis besonders erwähnt. Auf Schloss Tuffstein befanden sich auch Truhen aus teurerem Nussbaumholz und billigerem Fichtenholz. Interessant ist ein *Schubladenkasten aus braunem Nussbaumholz mit schwarz gebeizten kleinen Kissen und "weißen" Messingbeschlägen*. Vielleicht handelt es sich dabei um denselben Schubladenkasten, der noch heute im Arkadengang steht. Besonders hervorgehoben werden in den Inventaren ein Himmelbett

mit vier Säulen oder Baldachin, dessen weiches Holz zum Teil vergoldet war und der gelbe Taffetvorhänge hatte, sowie ein schwarz gebeiztes Himmelbett aus hartem Holz, ebenso mit vier Bettsäulen und roten Taffetvorhängen. An den Wänden hingen sieben Familienporträts. Im Jahr 1712 bestand auf Tuffstein auch eine Graphiksammlung, bestehend aus holländischen Kupferstichen. Zu Jahrhundertbeginn gab es auf dem Schloss ca. zehn türkische Teppiche, davon war einer *auf persische Art* geknüpft. Es kann abschließend festgehalten werden, dass es sich in unserem Fall um eine für Residenzen des niederen Adels der ersten Hälfte des 18. Jahrhunderts übliche Wohnungseinrichtung handelt.