

PAJKI Z BLEGOŠA

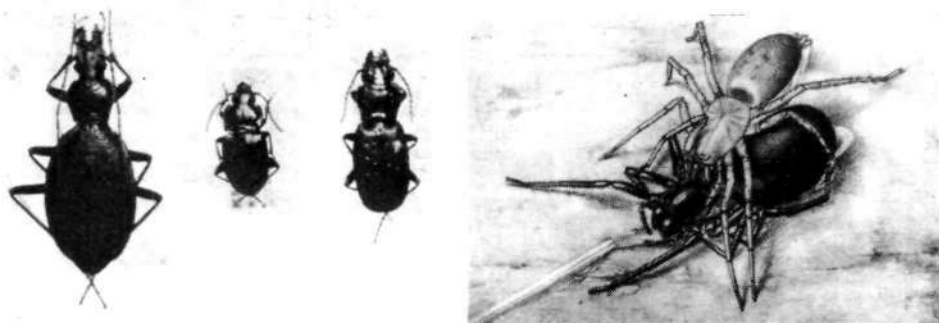
Letošnja in lanskoletna raziskovanja pajkov na loškem ozemlju so bila namenjena predvsem Blegošu (1562 m), bukovim gozdovom, ki poraščajo njegova pobočja, in travnatim tratam, ki se širijo preko vrha.

Da bi bil vpogled v pajčji svet, ki živi na najvišjih vrhovih Loškega pogorja, čim boljši, so bile nastavljene tudi pasti z lovilno tekočino, in sicer 8 v bukovem gozdu prav pod vrhom, tik ob gozdni meji, dve pa na Črnem kalu (1107 m) v iglastem gozdu. Odkar so bile nastavljene pasti (2 VIII. 1966), sem obiskoval Blegoš vsak mesec, dokler ni sredi novembra zapadel sneg in zamedel pasti. Od tedaj sem prihajal le do Črnega kala, oziroma do Koprivnikovih pobočij nad Žetino: šele 17. aprila je sneg toliko skopnel, da sem mogel pregledati nekaj pasti, večina pa je tičala še globoko v snegu. Tedaj je dahnila pomlad tudi že v Blegoševih bregove in med prekopnami na vrhu so klili iz zemlje beli alpski žafrani ali nunke (*Crocus albiflorus*) in trobentice so oživljale kopne rebri, s katerih je pravkar odlezel sneg. V maju, juniju in juliju pa se je vrh odeval z vse lepšim in vse bogatejšim cvetjem. Pravo pomlad na vrhu so oznanili čudoviti velecvetni svišči (*Gentiana Clusii*) z velikimi modrimi cvetovi in prelepe pogačice (*Trollius europaeus*) s kot pogača rumenimi cvetovi. Ko sem sredi julija (12. VII.) pobral pasti, je bil vrh v polnem cvetju. Poleg murk (*Nigritella nigra*) so cveteli zlati klobuk (*Lilium martagon*), velecvetna črnoglavka (*Prunella grandiflora*), modri alpski glavinec (*Centaurea alpina*), gozdna zlatica (*Ranunculus nemorosus*), nekoliko mrtvim koprivam podobni alpski čislak (*Stachys alpina*) in njegov običajnejši rumeni sorodnik (*Stachys Jacquini*) ter lepo dišeči kukovičnik (*Gymnadenia conopea*). Čmr-ljem in metuljem so odprli svoje lepe zlatorumene cvetove primožki (*Buphthalmum salicifolium*), sončeca (*Helianthemum ovatum*) in ranjaki (*Anthyllis vulneraria*). Nad vsem tem cvetjem pa sta dvigala svoje bledorumene cvetove lepki osat (*Cirsium erisithales*) in preobjeda (*Aconitum vulparia*). Nad gozdno mejo so žareli v cvetju grmiči dlakavega sleča (*Rhododendron hirsutum*), Tavčarjevih hudičel.*

Med gradivom, ki je bil ugotovljen v pasteh, je bilo razen pajkov in drobnih pražužek zlasti veliko hroščev, krešičev, med katerimi je prevladoval lep, zelenkasto se spreminjajoč *Pterostichus variolatus carniolicus* Gangl. V treh pasteh ob vrhu se jih je med 15. V. in 6. VI. ujelo kar 45. Zdi se, da morajo ti gorski bukovi gozdovi z obilno steljo dobro ustrezati temu hrošču: tudi na Starem vrhu (1205 m) je nastopal prav tako množično. Pogosten je bil tudi nekoliko manjši, kovinsko se blesteči *Pterostichus burmeisteri* Heer: v pasti se je ujel tudi za naš alpski svet značilni Kreutzerjev krešič (*Carabus creutzeri*), dokaj večji od prej navedenih.**

Sedaj pa se ustavimo pri pajkih. Iz razpredelnice je razvidno, da se je v 8 pasti ob vrhu ujelo 12 vrst, v 2 pasti na Črnem kalu pa 7 vrst pajkov; iz pregleda je prav tako razvidno, da tudi vodilne vrste ne nastopajo več tako množično kot npr. v dolini; tudi na Starem vrhu so deloma iste dominantne vrste nastopale v večjem številu. Samo v 4 pasti se je na Starem vrhu npr. ujelo 56 osebkov vodilnega šesterookega *Harpactes lepidus*, na Blegošu pa v 8 pasti le 14 osebkov!

Ko pregledujemo kvalitetni, vrstni sestav pajkov, ki so bili ujeti na tleh, med steljo in listjem, moremo ugotoviti, da smo se z večino teh že srečali: v gozdovih na Starem vrhu smo našli 9 istih vrst: *Harpactes lepidus*, *Centromerus similis*, *Tegenaria luxurians*, *Cybaeus minor*, *Microneta viaria*, *Centro-*



Levo: Najbolj pogosti křešiči: Kreutzerjev (50 mm), blesteči (15 mm) in kranjski (18 mm). — *Desno:* Bledo rumeni pajek *Drassodes lapidosus* je napadel velikega temnega pajka iz rodu *Amaurobius*; obe vrsti živita pod kamenjem na vrhu Blegoša; namesto vrste *A. ferox*, ki ga prikazuje slika, živi na tem vrhu *A. abustus* (iz Bristova)

merus sellarius, *Lepthyphantes tenebricola*, *Coelotes inermis*, *Coelotes pole-neci*. Te iste vrste pa smo našli tudi že v dolini.

Toda kot nam rastlinski svet z murko, slečem, gorskim grintavcem, gorskim čislakom in hrošči s Kreutzerjevim křeščicem nakazujejo gorski, alpski svet, svet, kjer vladajo dolge zime in kjer pomlad skoraj neopazno preide v poletje in poletje v jesen, kjer je vroče samo podnevi in na soncu, kjer so doma vetrovi, kjer je več dežja in snega kot v dolini, tako nam ta gorski svet razodeva tudi že nekaj gorskih pajčjih vrst. Tak je drobn *Lepthyphantes fragilis*, komaj 2 mm velik pajek iz družine baldahinarjev (*Linyphiidae*), ki prede svoje majhne pajčevinice pri tleh med listjem in mahom. Ta pajek je znan iz francoskih in švicarskih Alp, z višin med 1600 in 2500 m in velja kot prava subalpska vrsta. Pri nas je bil prvič najden na južnih pobočjih Storžiča v višini ca. 1500 metrov. Prav tako je doma v gorskem svetu sorodnik pravkar omenjenega baldahinarja *Lepthyphantes alacris*; znan je iz francoskih Alp, s švicarskih gora in nemškega sredogorja. Pri nas je bil ugotovljen doslej le na Kopaoniku v Srbiji v višini ca. 1600 m. Lovilne naprave si dela na gozdnih tleh med steljo. Ena samica si je napravila pajčevino na vrhu pasti, tj. kozarca pod pločevinastim pokrovčkom. Samo na pobočjih Storžiča v višini 900 in 1400 m je bil doslej najden tudi droben 3,5 mm velik pajek ljakar *Cryphaea silvicola*, sorodnik znanega lišnega pajka; majhne cevaste pajčevine si dela pod listjem in kamenjem. Po podatkih (F r. D a h l,

2 pasti, iglast gozd (*Picea excelsa*, *Abies alba*) Črni kal 1107 m

<i>Coelotes inermis</i> L. Koch		5 m + —	2 m + —	7 m + —				
<i>Coelotes poleneci</i> Wiehle	4 m + —	1 m + —						
<i>Harpactes lepidus</i> C.L. Koch		1 m + —						2 m + —
<i>Lepthyphantes tenebricola</i> Wider	— + 1 ž			1 m + —				
<i>Lepthyphantes alacris</i> Blackwall								— + 1 ž
<i>Tegenaria luxurians</i> Chyz., Kulcz.								1 m + —

V marcu se je ujel v past še samec (1^m) *Centromerus similis* in samica (1^ž) *Tegenaria luxurians*

* m = Männchen

** ž = Weibchen

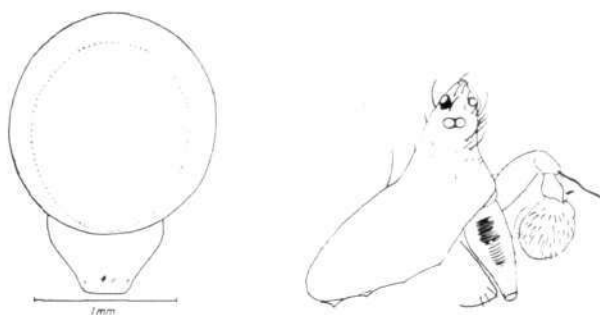
1951) tudi temu pajku prija višine nad 1000 m. Na Blegošu se je ta pajek ujel v dveh pasteh, in sicer sami samci v maju in juniju; v maju ta pajek svatuje, kar se sklada tudi z dosedanjimi ugotovitvami (Tretzel, 1954). V eno izmed pasti na višini 1500 m je zašel tudi svojski predstavnik prej omenjene velike pajčje družine baldahinarjev, *Lepthyphantes pisai*.⁺ Ko sem potem brskal med listjem, sem našel to vrsto v rovih drobnih sesalcev; po načinu življenja spada med tako imenovane kavernikolne oblike, to je vrste, ki žive odsvetlobno (tudi barva je blede rumenkasta) življenje v tleh, kjer je vedno dokaj vlažno in tudi temperaturne razlike niso tako velike kot nad zemljo; življenjski pogoji so podobni tistim v jamah. Po dosedanjih raziskavah, ki še niso zaključene, bo ta baldahinar pripadal novi vrsti, znani doslej samo z Blegoša!

Pod debelo listno odejo bukovega gozda pod vrhom živi razen že omenjenega svojskega baldahinarja še sorodnik iz iste družine, in sicer podvrsta vrste *Lepthyphantes roeveri* Wiehle, ki je doslej ugotovljena le iz Loškega pogorja iz Sopotnice, doline Luše in Starega vrha. Nadalje je bila najdena pod listjem na severnih pobočjih Blegoša še vrsta, iz sicer jamskega rodu *Troglochyphantes*. Naj omenim še vrsti, najdeni med steljo bukovega gozda pod vrhom: prvo *Macrargus strandi* (IX) smo srečali že na Starem vrhu, najdena je bila tudi na Kriški gori nad Tržičem in ji po teh podatkih tudi prija višje lege. Pri sejanju s sitom pa sem dobil še drobnega 2 mm dolgega pajčka *Ceratinella brevis* Wider (IX) — na zadku imajo ti pajčki značilen hitinast ščitak — tudi ta vrsta zaide v gore, saj jo je našel švicarski poznavalec pajkov de Lessert celo v višini 2472 m. Zanimivo je, da razen te zadnje vrste žive in se plode ostale vrste iz podzemnih rogov tudi tedaj, ko leži nad njimi debela snežna odeja. Ko sem 19. decembra lanskega leta gazil sneg na pobočjih nad Zgornjo Žetino proti Črnemu kalu in brskal pod listjem pod snežno odejo, sem našel tele vrste: *Centromerus jacksoni* Denis (1m + 6ž), *Harpactes lepidus* (2ž), *Lepthyphantes cristatus* Menge (1ž), *Lepthyphantes tenebricola* (2m), *Macrargus rufus* Wider (1m + 1ž), *Microneta viaria* (1m), *Troglochyphantes poleneci* Wiehle (1m + 1ž).

Pod grmom, kjer še ni bilo oz. ni bilo še skoraj nič snega, sem nad Zg. Žetino našel samca tudi nekdanj samo iz jam znanega pajka *Troglochyphantes excavatus* Fage (ujel se je že v pasti v Mali Hrastrnici). Med listjem pod tem grmom sta bili ujete tudi samici baldahinarja *Lepthyphantes mansuetus* Thorell. Med naštetimi vrstami nam je neznan samo droben 1,5 do 1,8 mm velik pajček, baldahinar *Centromerus jacksoni*. Ta vrsta pri nas ni redka, naknadno je ugotovljena tudi v dolini Luše,⁺ sicer pa še ni bila znana ne za ožjo niti širšo domovino. Znana je iz Srednje Evrope, iz jam in iz bukovih gozdov, kjer živi med preperelim listjem (Wiehle 1956). Vse ostale vrste so nam znane kot vrste, ki se množe tudi samo v zimskih mesecih (Biol. vestnik X, 1962).

Preden se podamo na vrh, naj še omenim vrste, ki so bile ujete z roko ob studencu, ki teče iz brega ob poti proti Žetini (preden pridemo v gozd): to so bili volkec *Arctosa maculata* C. W. Hahn, *Antistea elegans* Blackwall, *Porrhomma convexum* Westring, *Bathyphantes gracilis* Blackwall, *Oedothorax agrestis* Blackwall. Iste vrste razen volkca so bile najdene tudi ob studencu na Črnem kalu kot tudi pod kamenjem ob studencu, ki teče skozi Četeno ravan (Loški razgledi, XIII. 1966).

Pa se podajmo še na vrh, na široko Blegošovo travnato »plešo«. V aprilu, ko sneg še ni povsem odlezel, je bil na prekopnah ob gozdu ujet volkec *Trochosa terricola* Thorell, zelo pogosten pajek iz naših gozdov, ki smo se z njim že večkrat srečali; tudi v našem primeru so prišli ti pajki verjetno iz bližnjega bukovega gozda. V maju so bili vsi ujeti pajki iz družine volkcev še nedorasli. V začetku junija, ko je vrh šele dobro ozelenel in rastlinje še ni prida odgnalo, mora biti za pajke volkece najugodnejši čas: zasedli so tako-rekoč ves vrh z različnimi vrstami: največji je bil *Tarentula inquilina* Clerck, (ena samica) 18 mm, ujet tudi v bližini gozda. Doslej je bil znan le z višin do 1000 m v Češkem lesu (Fr. D a h l 1927). Pogostnejši je bil sorodni in manjši *Tarentula trabalis* Clerck (5 samic in 1 samec). Suhi, sončni gozdni obronki,



Levo: Pajkec *Ceratinella brevis* s temnim hitinastim ščitkom na zadku (pikčast krog) — iz Wichleja. — Desno: Močno povečana samičeva glava »visokoglavega« baldahinarja *Bolyphantes alticeps* — iz Wichleja

poseke pa tudi travniki so temu pajku najljubši; tudi v gorah so ga našli na ustreznih krajih, toda le do višine 1000 m. Najbolj pogosten pa je bil v juniju volkec *Lycosa tarsalis* Thorell: 19 samec in 14 samic je bilo ujetih; zlasti področja z nizko travo okrog samega vrha so bila naravnost preplavljena s to okoli 7 mm veliko vrsto, ki bi jo našli tudi v dolini na suhih neporaslih krajih, na njivah, ob poljskih poteh; zelo pogostoma pa zaide tudi v gore; v Alpah so jo našli do višine 1400 m. Razen tega volkca je bil ujet na sončnih Blegoševih tratih še drugi, le za kak milimeter manjši volkec *Lycosa cursoria* C. L. Koch. Ta volkec pa je veliko bolj navezan na gorski svet, na gorske trate, porasle z nizkim zelenjem: doslej je bil najden samo v gorskem svetu do višine 1560 m iz avstrijskih Alp v bližini Partenkirchna. V juliju pa so bile ujete le samice obeh volkcev in so nosile s seboj že okrole zelenkaste oz. belkaste kokone z jajčeci. Poleg teh petih vrst volkcev je bila na vrhu ugotovljena še šesta *Xerolycosa nemoralis* Westring (ena samica v septembru).

Poleg teh urnih in dobro vidnih pajkov, so zlasti dobro vidne samice s kokoni, pa Blegošev vrh zasedajo še druge vrste, ki so dobile svoj prostor pod kamenjem in med njim ter med travnato rušo v globelcih in najmanjših vdolbinicah in jamicah, ki jih je veliko tudi v navidez gladkih pobočjih.

Pod kamenjem je bil najden v gozdovih okoli Loke zelo pogosten *Amaurobius obustus* L. Koch; ta vrsta je bila ujeta v etilenglikolske pasti v vseh zimskih mesecih, prenaša torej nižje temperature, kar ji je verjetno omogočilo tudi vzpon v višine nad 1500 metrov. Prav tako je pod kamenjem tako v nižinah kot v višini nad 2000 metrov doma do 15 mm velik *Drassodes lapidosus*

Walckneer, svetel pajek z rumenordečim glavopršjem in sivorumenim ploščatim zadkom. Ko samec svatuje, tedaj bi našli oba svata v posebnem svatovskem zapredku. Samec pridno treplja s pipalkami samico vse dotlej, dokler »se mu ne vda«.

Dokler sonce še ni posušilo rose, ali ob megli lahko opazimo po planinskih tratih vse polno drobnih pajčevinic. Tedaj pridemo tudi najlaže do pajkov samih, ki so v neposredni bližini svoje pajčevinice ali pa celo pod njo samo. Pet vrst takih drobnih, po nekaj milimetrov velikih, v glavnem temnih pajkov živi med travo. Preko njih hodimo, vendar se jim nič ne zgodi, ker so v jamicah. Tudi vetrovi jim ne pridejo do živega. Največji med vsemi je do 4 mm velik, svetel baldahinar *Bolyphantes alticeps* Sundevall, ki sprede precejšnje ravne pajčevine v večjih vdolbinicah in jamicah, kakršne so pod travnatimi rušami ob poteh. Samci imajo svojsko visoko, stožčasto, s ščetinami poraslo glavo. Tudi ta vrsta sodi med vrste, ki žive samo v alpskem in subalpskem svetu. Le dobrega dva milimetra je velik baldahinar *Meioneta rurestris* C. L. Koch; temen, skoraj črn, vitek pajček, ki tudi dela pajčevinice nad vrtinčami v tleh. Ljuba so mu odprta sončna področja, bodisi v nižini pa tudi v višinah, vse do 2700 m. Tretji pajek iz te družine je rjavkast, do 3,5 mm velik *Centromerita bicolor* Blackwall. Ta vrsta je znana kot zelo »široka«, se pravi, da jo najdemo v najrazličnejših življenjskih prostorih in ni ozko vezana samo na prav določeno življenjsko okolje. Še dva pajkca iz obsežne družine *Micryphantidae* naj omenim, ki tudi živita na Blegošu: z dvoglavim *Diplocephalus conectens* smo se že srečali, ko smo govorili o pajkih iz Sopotnice (Loški razgledi XII 1964). Prav na vrhu med krušljivim apnencem pa sem našel sameca vrste *Erigone dentipalpis* Wider — (še nekoliko višje na Krvavcu v višini skoraj 1700 m sem našel to vrsto v veliki množini na pajčevinicah med nizko travo nad globelicami). Teh pet slednjih vrst je bilo ujetih na jesen v septembru in oktobru.

Tako smo se srečali spet z nekaterimi novimi pajki, ki tudi po svoje oživljajo mogočni, plečati Blegoš, njegove gozdove in trate in ga napravljajo za naravoslovca pa tudi za vsakega, ki ima le malo smisla za naravo, še privlačnejšega.

Opombe

* ** Za determinacijo rastlin se zahvaljujem kustosu T. Wrabru, za determinacijo hroščev pa kustosu S. Brelihu, oba iz Prirodoslovnega muzeja Slovenije v Ljubljani.

+ Za determinacijo se najtopleje zahvaljujem velikemu češkemu poznavalcu pajkov dr. Fr. Millerju, dr. F. c. v Brnu.

Literatura

Bristowe, W. S.: The world of Spiders. London 1958. — Chyzen C., Kulczyński L.: Araneae Hungariae. Budapest 1891, 1894. — Locket M. A., Millidge A. F.: British Spiders. London 1951, 1955. — Polenec, A.: Terestrična arahnidska fauna na južnih pobočjih Storžiča. Biološki vestnik IX. 1961. — Polenec, A.: Pajki iz Selške in Poljanske doline. Loški razgledi XI. 1964. — Polenec, A.: Pajki z loškega pogorja (Stari vrh, 1206 m). Loški razgledi XIII. 1966. — Tretzel, E.: Zur Ökologie der Spinnen (Araneae). Erlangen 1955. — Wiehle, H.: Linyphiidae Tierwelt Deutschlands 1956. — Wiehle, H.: Micryphantidae. Tierwelt Deutschlands 1956. — Wiehle, H. Spinnen aus Slowenien I, II. Senck. biol. 42, 45, 1961, 1964.

ZUR KENNTNIS DER SPINNENFAUNA DES BERGLANDES VON SKOFJA LOKA
(Blegoš 1562 m)

In den Jahren 1966 und 1967 setzte der Autor seine Untersuchungen der Arachnidenfauna des Berglandes von Skofja Loka fort und widmete dabei den mächtigen Buchenwäldern, die die Hänge des Berges Blegoš bedecken, sowie auch den Grasmaten auf seinem breiten Gipfel besondere Beachtung. Nebenbei werden hier einige der häufigsten Blütenpflanzen erwähnt, ebenso auch die häufigsten Carabiden, die in die Fallen geraten sind.

In der Höhe von ca. 1500 m wurden im Buchenwalde acht und im Nadelwalde bei Črni kal (1107 m) zwei Aethylenglykolfallen gestellt. Die Spinnenarten, die in den Fallen gefangen wurden, sind aus der Tabelle im Text zu ersehen. Die Qualität der Spinnenassoziation aus dem erwähnten Buchenwalde zeigt viele Ähnlichkeiten mit der Assoziation aus dem Buchenwalde in der Höhe von 1206 m auf dem Stari vrh (Loški razgledi XIII, 1966). Zum ersten Mal wurden in der Umgebung von Skofja Loka *Lepthyphantes fragilis* und *Cryphaea silvicola* gefunden, die sonst schon von den Südhängen der Gebirgsgruppe des Storžič bekannt sind (Biološki vestnik IX, 1961). Desgleichen wurde zum ersten Mal in Jugoslawien *Lepthyphantes alacris* festgestellt. Mit Hand und Sieb wurden im Buchenwalde unter dem Gipfel noch *Ceratinella brevis*, eine *Lepthyphantes* — wahrscheinlich Unterart von *L. roeveri* — und noch eine kavernikole Art — *Lepthyphantes pisai* gefunden.

Trotz der hohen Schneedecke wurde in der nächsten Umgebung des Blegoš in allen Monaten außer Jänner die terrestrische Spinnenfauna untersucht. So wurden z. B. am 19. Dezember unter dem Schnee auf der Oberfläche von ca. 2 m² folgende Arten gefunden: *Centromerus jacksoni* (in unseren Buchenwäldern ist diese Spinne häufig), *Lepthyphantes mansuetus*, *Macrargus rufus*, *Microneta viaria*, *Troglochyphantes poleneci* und *Harpactes lepidus*.

Unter Steinen und in unmittelbarer Nähe von Quellen (Zg. Žetina, Črni kal) wurden *Arctosa maculata*, *Antistea elegans*, *Porrhomma convexum*, *Bathyphantes gracilis*, *Oedothorax agrestis* gefunden.

Auf dem mit reichlicher Pflanzendecke bedeckten Gipfel (1562 m) wurden *Lycosa tarsalis* (am häufigsten), *Lycosa cursoria*, *Tarentula trabalis*, *Xerolycosa nemoralis*, *Tarentula inquilina*, *Trochosa terricola* gefangen, die letzteren beiden Lycosiden in der Nähe des Waldes. Außer den erwähnten Wolfspinnen wurden unter Steinen *Amaurobius obustus* und *Drassodes lapidosus*, zwischen Grashalmen über kleinen Bodenvertiefungen *Centromerita bicolor*, *Erigone dentipalpis*, *Diplocephalus connectens*, *Meioneta rurestris* und *Bolyphantes alticeps* gefangen.