



KMETOVALEC

GLASILO KMETIJSKE DRUŽBE D LJUBLJANI

VINARSKEGA DRUŠTVA

IN KONJEREJSKEGA DRUŠTVA ZA DRAVSKO BANOVINO V MARIBORU

Inserati se računajo po naslednjih cenah:

1/24 strani	Din 80.—	1/8 strani	Din 350.—	1/2 strani	Din 1000.—
1/12 strani	Din 160.—	1/4 strani	Din 500.—	1/3 strani	Din 2000.—
1/6 strani	Din 250.—	1/2 strani	Din 700.—	Priloga listu stane	Din 100 za 1000 kom.

Mala naznanila do 20 besed stanejo Din 20.—, vsaka nadaljna beseda 1 Din.

Štev. 4.

V Ljubljani, 28. februarja 1931.

Leto 48.

Kmetijska družba ima za svoje ude v zalogi naslednje kmetijske potrebščine:

Njene zaloge se nahajajo: v Ljubljani, Turjaški trg 3; v Mariboru, Meljska cesta 12; v Celju pri kolodvoru; v Brežicah pri Zvezi kmetijskih podružnic; v Ivanjokovcih pri Lovro Peto-varju; v Murski Soboti pri kmetijski podružnici; v Novem mestu pri kmetijski podružnici; na Rakeku pri Matevž Stržaju; v Ptuj pri Kmetijskem društvu.

Umetna gnojila.

Cene veljajo za nadrobne in vagonске pošiljatve.

Amonijev sulfat 20/21% po Din 500 za 100 kg.

Apneni dušik 16/19% v pločevinastih posodah po Din 250 za 100 kg v vrečah po 235 Din. Pri naročilu 100 kg in radi plačilnih pogojev naj vsak zahteva pismeno ponudbo. — Za 1 ha 200 do 300 kg.

Cilski soliter 15.5% dušika v vrečah po približno 100 kg po Din 3.— za kg.

Kalijeve sol 42% pri odjemu 15 tonskega vagona po Din 168.—, pri odjemu 5—10 tonskem vagonu Din 170.—, franco vsaka postaja v Sloveniji. Na drobno po Din 176 za 100 kg, vreče po 50 kg stanejo Din 90.—, Za 1 ha 200—300 kg.

Kostni superfosfat 18/20%. Cena Din 128 za 100 kg Ljubljana-Maribor. Na hektar 300 kg. Pri pol ali vagonem odjemu cena po dogovoru.

Mešano gnojilo K. A. S. mineralno, ki vsebuje 8% kalija, 2% dušika in 8% fosforove kisline po Din 130 za 100 kg.

Mešano gnojilo Herkules organsko, ki vsebuje 8% kalija, 2% dušika in 8% fosforove kisline po Din 130 za 100 kg. Za 1 ha 500 kg.

Razkležena kostna moka. 30% fosf. kisline, 1/2% dušika po Din 110.— za 100 kg. Vreče po 100 kg. Za 1 ha 250 do 300 kg.

Rožena moka, izborna dušičnato gnojilo za vinograde po Din 220.— za 100 kg. Vreče po 100 kg. — Za 1 ha 300—500 kg.

Rudninski superfosfat 16% po Din 94.—, vreče po 100 kg Din 96.—, vreče po 50 kg. Pri pol- ali vagonem odjemu cena po dogovoru.

Surova kostna moka z 10—12% fosforove kisline in 4% dušika po Din 110 za 100 kg. — Za 1 ha 300—400 kg.

Thomasova žilindra 18% po Din 110.—, 19% po Din 116.—, 20% Din 122.— za 100 kg, pri vagonem odjemu cene po dogovoru. Opozarjamo vse naročnike, da se ne moremo vezati na 18%no blago, ker moramo prevzeti žilindro od tovarne le od 18—20%. Tovarne zamorejo blago dobavljati le po izpadu produkcije.

Semena.

Semena. Kmetijska družba ima letos v zalogi najčistejša in najbolj kaljiva semena in jamči pri deteljnih semenih in mačjemu repu za popolno brezpredeničnost.

Domača detelja	Din 23.—	Lucerna ital.	Din 19.—
Lucerna pristna	„ 28.—	Lucerna banaška „	„ 26.—
francoska	„ 28.—	Švedska detelja	„ 23.—

Hmeljska lucerna	Din 15.—	Pasji rep	Din 34.—
Bela detelja	„ 48.—	Ovcja bilnica	„ 36.—
Mačji rep	„ 18.—	Travn. bilnica	„ 22.—
Pasja trava	„ 19.—	Navadna šopulja	„ 42.—
Franc. pahovka	„ 38.—	Navad. latovka	„ 48.—
Laška ljulika	„ 12.—	Esparzeta	„ 10.—
Angl. ljulika	„ 12.—		

Zmesi travnega in deteljnega semena, sestavljene po strokovnih navodilih zgoraj imenovanih vrst stanejo:

I. za barski svet kg Din 28.—

II. za peščeno zemljo kg Din 28.—

III. za srednjo težko zemljo kg Din 30.—

IV. za težko zemljo kg Din 28.—

V. mešanica za vrt, nizko travo kg Din 26.—

Korenjevo seme, dolgo, zlatorumeno, po Din 22.— za 1 kg. Korenjevo seme, saarfeldsko, dolgo, zlatorumena po Din 38.— za 1 kg.

Semenska pesa Mamuth, rudeča po Din 9.— za 1 kg.

Eckendorf rumena po Din 10.— za 1 kg.

To seme je jamčeno pristno severo-nemško najvišje kaljivosti.

Semenska grahova jara po Din 3.50 za 1 kg.

Semenski ječmen, jari po Din 3.— za 1 kg.

Semenski oves, originalni češki po Din 3.— za 1 kg.

Vreče iz jute kakor poštne se posebej računajo po lastni ceni.

Krmila.

Klajno apno v izvornih vrečah, težkih 50 kg po Din 2.75 za kg, na drobno Din 3.80 za kg, najmanj 5 kg.

Lanene tropine za 38/40% beljakovin in toščice po Din 2.60 za 1 kg v vrečah po 50 kg.

Ribja moka v originalni vreči 100 kg po Din 7 za kg, na drobno Din 8.— za kg, najmanj 5 kg.

Ribje olje za živino v ročkah po 3 kg = 70 Din; se pošilja po pošti; v steklenicah po 1/4 litra Din 18.—, v steklenicah po 1 1/2 l Din 30; v posodo kupca po 22 Din za kg.

Promiul, pravilno sestavljena krma za perutnino, pospešuje nesnost kokoši. Na drobno po 11 Din kg, najmanj 5 kg.

Živinska sol v vrečah po 50 kg za Din 72 (samo v Celju).

Pekk hrana za živino z vitaminom po Din 62 za kg.

Živinorejski in mlekarški predmeti.

Slamozelnica KS 2A za ročni pogon Din 2000.

Slamozelnice Borek: JS8 po Din 1680, VS10 po Din 1890, VFS12 po Din 2200, VFSR12 z verigo po Din 2250, VFS14 z verigo po Din 2770, Alpina 12 po Din 2350, HLC za ročni pogon ali motorni pogon po Din 2600, z varnostno varovalko Din 2800, EAS za motorni pogon Din 3400, z varovalko Din 3700, EBBS za motorni pogon Din 3800, z varovalko Din 4100, Rapid 12 po Din 4300, z varovalko Din 4700.

Drobljač (šrotar) „Gloria 3“ Din 3600, drobljač za oves EMO po Din 2000.

Reporeznica Borek EWC po Din 980, EWL po Din 740, EWO po Din 740.

Reporeznice, domače, male po Din 370, velike po Din 700. Teležji napajalniki po Din 130.

Gumijevi seski za napajalnike po Din 30.

Gobčni odpiraki Expres Din 150 za komad.

Posnemalnik Vega E za 75 lit. po Din 1250, E2 za 100 lit. po Din 1400, F za 140 lit. po Din 2000; G za 200 lit. po Din 3800.

„Baltic“ posnemalnik HF za 35 lit. Din 700, KI 10 lit. po Din 1850, za 130 lit. s podstavkom Din 2750.

Pinje št. 1 za 5 lit. po Din 620, št. 2 za 10 lit. po Din 750. Laktodensimeter (za določanje gostote mleka) po profesorju Gerberju po 50 Din.

Sirišče dansko originalno Hansenovo v prahu (iz Kodanija), v škatljah po 25 gr po Din 12, 50 gr po Din 20, 100 gr po Din 40, 500 gr po Din 180.

Brzoparilnik Alfa s pocinkanim kotlom, 50 literski po Din 1250; 80 literski po Din 1625; 120 literski po Din 1850.

Brzoparilnik Wema z bakrenim kotlom 70 literski po Din 1400; 90 literski po Din 1700; 130 literski po Din 1900.

Brzoparilnik domači, s pocinjenim kotlom 60 literski po Din 1030; 80 literski po Din 1150.

Garkon zoper rastlinske škodljivce 15 Din.

Garkon zoper živalske kožne bolezni 15 Din.

Živinozdravniški predmeti (češki izdelek); požiralnikove

cevi za teleta po Din 70, za goved po Din 180; trokarji za teleta po Din 70, za goved po Din 70, irigatorji kompletni (po 3 litre) po Din 80; obroči za bike poniklani po Din 26, navadni po Din 22; toplomer za merjenje vročine po Din 25 in 30; znamke za perutnino celoidne po Din —25 za komad, aluminijaste z številkami po Din —75 za komad, ušesne znamke za živino po Din 1.50 za komad.

Sikuro, hlevski odpenjač komad Din 10.

Sadjarški in vrtnarski predmeti.

Arborin v sodih po 100 kg po Din 9.50 za kg, v posodi kupca po Din 11 za kg.

Arborin, sredstvo zoper drevesne škodljivce, v steklenicah po 1½ kg po Din 20, v ročkah po 3½ kg Din 50.

Cepilna smola v škatljah po ¼ kg po Din 8; v škatljah po ½ kg po Din 15; ¾ kg po Din 28.

Najboljši cepilni noži, pripravljeni za vse načine cepljenja sadnega drevja od Din 33 do Din 102.

Brusni kamni za Kundejevo blago po Din 10 umetni in po Din 40 naravni.

Prvovrstni vrtni noži, (obrezači) od Din 50 do Din 54.

Navadne drevesne škarje za obrezovanje sadnega drevja in trt od Din 20 do Din 42.

Drevesne škarje za obrezovanje vrhov, rezanje cepičev in goseničnih gnezd Din 135 do 150, peresa k škarjam po Din 1.

Drevesne škarje Kunde od Din 40 do 190.

Drevesne žage Din 40 do 90.

Drevesne ščetki (krtače), za čiščenje debel in vej na starem drevju od Din 18 do Din 40.

Strgule za drevje po Din 22 do 26.

Škropilnice ročne, Perras, bakrene po 1 lit. Din 200, po 2 lit. Din 220, ponikljane 1 lit. Din 220, po 2 lit. Din 240. Podaljšane cevi za te škropilnice po Din 20 za komad.

Škropilnice za sadno drevje in hmelj „Unikum“ od tvrdke „Nechville“, ročno-prevozne z dvema cevma po 3 m, štirimi po-

daljševalnimi cevma po 75 cm, 2 bambusovimi cevma po 4 m in patentnim razpršilnikom Din 2600.

Samodelna nahrbtna škropilnica A. H. 20 tvrdke Nechwite s 4 m dolgo bambusovo cevjo skupno po Din 1200.

Samodelna nahrbtna škropilnica Vega francoski sistem z 4 m dolgo bambusovo cevjo skupno po Din 1540.

Škropilnice. Flickove nahrbtnne po sistemu Jessernigg po Din 740 komad, s pumpo na poteg po Din 740 za komad.

Razpršilnik Flick za visoko drevje po Din 110 za komad.

Škarje za striženje mej od Din 40 do Din 120.

Papirnatni drevesni pasovi za lovljenje mrčesa po Din 3 za meter.

Papir za lepljive pasove po Din 1 za meter. Dobi se v ovitkih po 50 metrov.

„Höchst“ lepilo za lepilne pasove: ¼ kg po Din 26.—, ½ kg po Din 48.—.

Tobačni izvleček v sodih po približno 200 kg po 5 Din kg na drobno v pločevinastih kantah po 4 in pol kg vsebine po 40 Din, v steklenicah po 2 kg po 15 Din in po 1 kg po 8 Din z embalažo vred. Po pošti se razpošilja le pločevinaste kante.

Rafije liče, kg po 20.— Din.

Vilaste lopate za rahlanje zemlje po Din 100.

Vrtnne zalivalke „Jajag“ 10 lit. Din 160, 12 lit. 180, 14 lit. Din 200, 16 lit. Din 215.

Vinogradniški in kletarski predmeti.

Azbest Clarit za čiščenje vina po Din 80 za kg.

Eponit za čiščenje vina po Din 50 za kg.

Trtne škropilnice, bakrene, original Vermorel po Din 480, prava francoska Superieur po Din 500, in original Austria po Din 500 za komad.

Potrebščine k škropilnicam: kolenca po Din 10, razpršilnik Deut po Din 130, navadni razpršilnih po Din 16. Prehodna pipa z brizgalno cevjo s cedilom po Din 80 za komad.

„Stopp“ nastavke za škropilnice (hipni zatvor iz medenine) sistem Fr. Nechville po Din 140.

„Jullien“ za čiščenje vina, za belo in rdeče ¼ kg Din 30, ½ kg Din 50, 1 kg Din 90.

Gumijeve cevi za škropilnice po Din 15 za meter, tenke po Din 8.

Žveplovi trakovi na azbestu po Din 16 za kg.

Žvenjalnik za sode po Din 60 za komad.

Poljedelsko orodje in stroji.

Gnojnične sesalke (gnojne pumpe) 330 cm po Din 930, 360 cm po Din 950, 390 cm po Din 975, 420 cm po Din 1000, 450 cm po Din 1025, 290/420 cm po Din 1150.

Gnojnične sesalke F 400 Din 980 F 450 Din 1000.

Gnojnična sesalka „Kremžar“, dolžina 3 m Din 1250, 3.5 m po Din 1300; podaljšek 1.50 m Din 250.

Razpršilnik za gnojnične sode po Din 110.

Robkač za koruzo EMR po Din 1120, mali ročni po Din 110.

Lopate za štihanje po Din 24.

Lopate za nakladanje po Din 24.

Grablje železne, 10 do 16 zob po Din 12.50 do 20.

Vile železne, s tremi roglji po Din 14, s štirimi po Din 15.

Vile garantirane, s štirimi roglji po Din 25, s tremi roglji Din 23.

Francoski ključ (fracozi) Rapid, mali po Din 35, srednji po Din 62, veliki po Din 100 za komad.

Ostalo zalogo glej v št. 2. „Kmetovalca“.

Prvovrstno spomladno umetno gnojilo je

čilski soliter

ki ima zajamčeno 15-5 % dušika. Učinkuje hitro in gotovo ter se z uspehom uporablja na vseh zemljah in pri vseh rastlinah.

Čilski soliter se dobi pri vseh kmetijskih korporacijah in prodajal-



cih umetnih gnojil v Sloveniji. Za veleprodajo ga dobavlja tvrdka Ivo Cerinič, Karlovac (Hrvatska). Vsa strokovna navodila in pisma pojasnila o uporabi čilskega solitra nudi brezplačno:

Beograd: Delegacija proizvajalca čil. salitre Vuka Karadžića br. 2

Zagreb: Poddelegacija proizvajalca čil. salitre, Mihanovičeva ul. 38.

Za jesensko in zimsko škropljenje sadnega drevja proti raznim škodljivcem je priznано najuspešnejše sredstvo

ARBORIN

Izdeluje ga tvrdka

„CHEMOTECNA“

družba z o. z.

LJUBLJANA, MESTNI TRG 10

(na dvorišču veletrgovine A. & E. Skaberne)

Najboljšo

**Modro
galico** !

izdeluje tovarna

„Zorka“ v Subotici

po staroznanem ausiškem (Aussig - Ustje) načinu, ki je zajamčeno 98 - 99 % in najcenejša, ker se izdeluje v naši državi in se ne plača carine. Produkcija je pod stalnim nadzorstvom ministrstva poljoprivrede.

12

LANENO OLJE, FIRNEŽ, BARVE, LAKE, KIT, LANENE TROPINE

ter vse v to stroko spadajoče blago prvovrstne kakovosti po solidnih cenah in točni postrežbi, najugodneje kupite pri domačem podjetju

MEDIĆ-ZANKL

tovarne olja lakov in barv
družba z o. z., lastnik FRANJO MEDIC

Centrala v Ljubljani, podružnice v Mariboru in Novem Sadu. — Tovarne v Ljubljani, Medvodah in Domžalah.

POSOJILNICA V MARIBORU

r. z. x. o. z.

NARODNI DOM

Telefon 21-08. Ustanovljena 1882.

Ovrestule nevezane hranilne vloge po 5%,
vloge proti 3 mesečni odpovedi po 6 1/2%.

Stanje hran. vlog nad Din 90.000.000.--

Rezerve znašale nad Din 6.000.000.--

Posojila dalje članom na vknjižbo po 8%
na osebno poročitvo po 9%.

Kako pridelati mnogo dobrega blaga?

Vzemimo na pomoč ona tehnična sredstva, ki povzročajo večje in boljše pridelke, obenem pa zmanjšajo pridelovalne stroške. Eno teh sredstev je:

Apneni dušik, ki vsebuje 16 - 20% dušika in do 70% apna, to je skupno 80 - 90% rastlinske hrane. Apneni dušik upliva blagodejno na vse posevke. Travniki dajo bujno in dobro seno. Na njivah, vinogradih in sadonosnikih povzroči apneni dušik večji pridelek tako kakovostno kakor količinsko.

Nitrofoskal - Ruše pa vsebuje vso potrebno rastlinsko hrano: dušik, fosforno kislino, kalij in apno. Vsled tega nadomestuje vsa ostala enostranska umetna gnojila in je prikladno za vse posevke in vsako zemljo.

Apneni dušik in Nitrofoskal - Ruše se lahko naroči pri **Kmetijski družbi** ali pa pri:

Tvornici za dušik d. d., Ruše pri Mariboru

23

ki raziskuje tudi zemljo in daje navodila za umno uporabo umetnih gnojil.

Ustanovljena leta 1881

Celjska posojilnica

d. d. v Celju

v lastni hiši „Narodni dom“

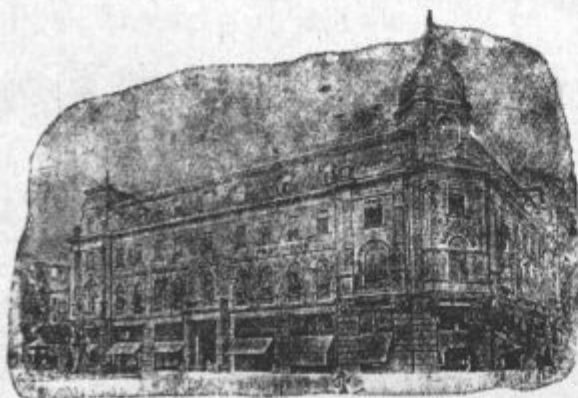
Sprejema hranilne vloge, daje posojila. Izvršuje vse denarne posle.

Lastna glavnica in rezerve Din 14.500.000

Podružnici:

Maribor, Aleksandrova cesta 11

Šoštanj, (v lastni hiši)





J. BLASNIKA NASL.

UNIVERZITETNA TISKARNA

LITOGRAFIJA OFFSETTISK KARTONAŽA

ZALOŽNIŠTVO VELIKE PRATIKE

VREČICE ZA SEMENA

NAJSTAREJŠI GRAFIČNI ZAVOD JUGOSLAVIJE

IZVRŠUJE VSE TISKOVINE NAJCENEJE IN NAJBOLJ SOLIDNO

USTANOVLJENA LETA 1828

Škropilnice za sadno drevje, samodelne in za vinograde.

„Rekord“ že izgotovljene drevesne lepilne pasove za lovljenje živalskih škodljivcev na sadnem drevju.

„Flugs“ patentirane kose z vsemi potrebnimi pritliklinami dobite pri glavni zalogi za našo državo

J. Videmšek
Maribor

Koroščeva ulica št. 36.

Katalogi in ceniki brezplačno na razpolago! — Zahtevajte ponudbe! — Iščemo zastopnike v vsakem kraju!

VABILO

na

V. redni občni zbor

zadruga

„Kmetijski hranilni in posojilni dom“

v Ljubljani, registrovane zadruga z neomejeno zavezo,

ki se bo vršil

v sredo, dne 18. marca 1931 ob 2. uri popoldne v zadruginih prostorih v Ljubljani, Tavčarjeva (Sodna) ul. 1. pritl.

Dnevni red:

- 1.) Poročilo načelstva.
- 2.) Poročilo nadzorstva.
- 3.) Odobritev računskega zaključka za l. 1930.
- 4.) Razdelitev dobička.
- 5.) Potrditev kooptacije načelnika.
- 6.) Predlogi zadrugnikov.

Pripomba:

1.) Ako bi ta občni zbor ne bil sklepan, se vrši čez pol ure drug občni zbor v istih prostorih z istim dnevnim redom, ki sklepa brez ozira na število zastopanih glasov.

2.) Računski zaključek in predlogi ter poročilo nadzorstva so osem dni pred zborom razpoloženi v zadrugini pisarni članom na vpogled.

Ljubljana, dne 18. februarja 1931.

KMETSKI HRANILNI IN POSOJILNI DOM V LJUBLJANI
reg. zadruga z neomejeno zavezo

Alojzij Tršan, l. r. Janko Malenšek, l. r.

Zatiranje sadnih škodljivcev

v zimi in pomladi

je najuspešnejše s

Lohsol-om

ki je tudi prvovrstno sredstvo za lečenje rako-ve rane itd. Lohsolovo prvovrstno kvaliteto izpričujejo številni atesti uprav državnih in privatnih sadovnjakov ter atesti Poljoprivredne ogledne i kontrolne stanice v Beogradu, Zagrebške univerze itd. Lohsol proizvaja Hrvatska industrija katrana, Zagreb, ki je največje tovrstno podjetje v državi in ki proizvaja sama vse za Lohsol potrebne sirovine, vsled česar je zajamčena stalna ista kvaliteta blaga.

Lohsol je popolnoma domač produkt in vsled tega kljub svoji najboljši kvaliteti najcenejši.

Razpošilja v vsaki množini:

Ljubljanska komercialna družba

Ljubljana, Bleiweisova 18

(Glavna zaloga za dravsko banovino)

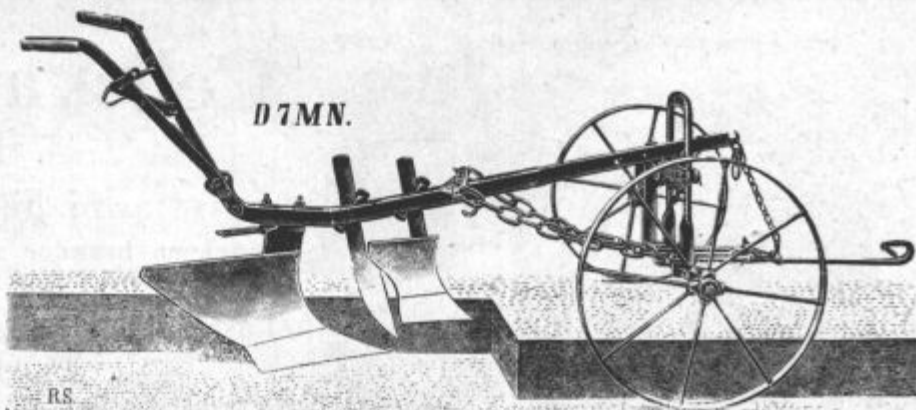
RUD. SACK

tovarna poljedelskih strojev in orodja

LEIPZIG.

Podružnica: WIEN.

Sackove stroje ima v zalogi:
Kmetijska družba v Ljubljani.





KMETOVALEC

GLASILO KMETIJSKE DRUŽBE D LJUBLJANI

VINARSKEGA DRUŠTVA

IN KONJEREJSKEGA DRUŠTVA ZA DRAVSKO BANOVINO V MARIBORU

Izhaja 15. in zadnjega v mesecu. — Člani Kmetijske družbe dobivajo list brezplačno. — Cena listu za nečlane 30 Din, za inozemstvo 40 Din letno. Posamezna številka stane 2 Din Uredništvo in upravištvo je v Ljubljani, Novi trg štev. 3. Glavna urednika: Ing. Rado Lah in Franjo Kafol.

Štev. 4.

V Ljubljani, 28. februarja 1931.

Leto 48.

VSEBINA: SPLOŠNO KMETIJSKO GOSPODARSTVO: Iz delovanja Kmetijske družbe. — V premislek in upoštevanje. — POLJEDELSTVO in TRAVNIŠTVO: Ruski lan in njegova setev. — O gnojščih in gnojničnih jamah. — Prava pot. — Lucerna in gnojnica. — SADJARSTVO in VRTNARSTVO: Nabava arborina. — Samodelne (avtomatične) drevesne škropilnice. — Cepili bomo. — K vprašanju prehranjevanja sadnega drevja. — Zgodnje zelje. — VINARSTVO in KLETARSTVO: Popravek. — Uspehi gnojilnih poskusov z umetnimi gnojili v vinogradu. — Letošnja trsna vez. — Nekaj misli o rezi šmarne. — Haložani in njih skrb za obstanek. — Poročila o stanju vinarstva. — Društvene vesti. — Vprašanja in odgovori. — Meteorološka opazovanja. — ŽIVINOREJA in MLEKARSTVO: Govedoreja se ne izplača. — Ali so štajerske kokoši res premajhne? — Za obnovev našega mlekarstva. — Vestnik Centralnega mlekarskega društva. — Vestnik odseka za rejo kuncev. — Vprašanja in odgovori. — Notice. — KONJEREJA: Uspehi v Dravski banovini I. 1930. — Notice. — ČEBELARSTVO: Čebelarska zadruga. — Vprašanja in odgovori. — GOZDARSTVO: Predpriprave za pogozdovanje. — Notice. — DRUŽBENE ZADEVE in RAZNO: Uradne vesti. — Družbene vesti. — Gospodarske vesti. — Zborovanja podružnic. — Tržne cene.

Iz delovanja Kmetijske družbe.

Iz poročila o delovanju Kmetijske družbe, podanega na poslednji odborovi seji dne 4. t. m., so razvidni dokaj važni ukrepi, storjeni v korist našega kmetijstva.

Tako je Kmetijska družba zaprosila za ukinjenje uvozne carine na vse kmetijske stroje.

V tozadevnem manifestu, ki ga je izdala vlada 11. decembra l. 1930. v svrhu omiljenja kmetijske krize, je bilo namreč razglašeno, da se **osvobodijo uvozne carine plugi in nekateri kmetijski stroji**. Ker je znano, da se carinske oblasti točno in dobesedno držijo izdanih navodil, je družba opozorila kmetijsko in finančno ministrstvo, naj se uvozna carina ukine tudi na kmetijske motorje, škropilnice, gnojne sesalke in druge stroje, od katerih znaša carina tretjino do polovice vrednosti blaga.

Vinska kriza grozi vedno huje našemu vinogradništvu. Dosedanji ukrepi vlade za njeno zmanjšanje mu niso donesli onih koristi, ki jih je od njih pričakoval. Izvozna premija za vina je prišla v korist le veleizvoznikom in mnogokrat celo inozemcem, znižanje trošarine pa gostilničarjem. Vinogradnik zaradi tega ni dražje prodal svojega pridelka, pa tudi konsument ga ni cenejše dobil in zato se tudi konsum ni povečal.

Potrebni so ukrepi, da zvišamo domači konsum vina stem, da spravljamo v promet samo pristni, zdravi, nepokvarjeni in okusni pridelki naših vinogradov. Takega bodo uživali tudi tujci, ki prihajajo leto za letom v vedno večjem številu v našo državo.

V ta namen bi bilo umestno dovoliti **točenje vina v originalnih steklenicah kot namizno vino brez plačanja povišane trošarine**. Ta način vinskega prometa je peljan v vseh vinorodnih državah in mnogo pripomore k povečanju konsuma.

Drugi primeren ukrep bi bil ta, da se kmetom iz nevinorodnih krajev dovoli **zamenjava žita in drugih poljskih pridelkov za vino iz vinorodnih krajev brez trošarine**. Poljedelci v dolini potrebujejo za svoje posle vino, ki ga morajo zatrošarinjenega drago plačati. To jim znatno zviša produkcijske stroške. Vinogradniki pa imajo dovolj vina, ki ga ne morejo prodati, nimajo pa niti denarja, niti živil za prehrano. Zamenjava vina za poljske pridelke bi pomagala vsem tistim, ki ne morejo pridelkov svoje zemlje spraviti v denar in ki danes tako tožijo nad gospodarsko krizo. Stem bi se omilila splošna kmetijska in specialna vinska kriza. — Družba je izdelala temu primerno vlogo in jo poslala kmetijskemu in finančnemu ministrstvu s prošnjo, da upošteva te želje poljedelcev in vinogradnikov. Razentega je prepis iste dostavila raznim organizacijam, ki naj tudi od svoje strani ukrenejo potrebne korake, da bo vlada upoštevala zgoraj izražene želje poljedelstva in vinogradništva.

Zaradi **plačevanja trošarine od vina po gostilničarjih**, je družba vložila prošnjo na finančno ministrstvo, da se ta trošarina plačuje šele tedaj, ko se sod nastavi, ne pa že ob vkletenju. Takojšnje plačevanje trošarine ovira gostilničarje pri nakupu večjih količin vina in zato ne morejo vinogradniki prodati svojega pridelka, ker nimajo gostilničarji za to dovolj sredstev.

Ministrska odredba določa **izvozne premije za vino** šele za količine od 50 hl nadalje. Te ugodnosti so deležni predvsem veliki izvozniki, oziroma veletržci z vinom, medtem ko manjši vinogradnik nima od tega koristi. Zato je družba skušala doseči popravek te odredbe v toliko, da velja izvozna premija tudi za količino od 9 hl nadalje. Na ta način bi bilo našim štajerskim vinogradnikom omogočeno zalagati svoje prejšnje odjemalce na Nemškem Štajerskem z domačim vinom.

Od 20. do 31. januarja t. l. je v Ljubljani zbroval **banski svet Dravske banovine**. Med bankskimi svetniki so tudi štirje člani glavnega odbora, in sicer gg. predsednik Oton Detela ter odborniki Robič, Steblojnik in Štercin. Vsi ti so se živahno udeleževali razprav o banknem proračunu ter krepko zagovarjali interese kmetijstva in Kmetijske družbe.

Družbeni perutninarski odsek razvija živahno delovanje, kar je bilo že ponovno objavljeno. Posebno je pa bilo to poudarjeno na njegovem občnem zboru v Celju, dne 2. februarja t. l. V zadnji dobi je ta odsek prevzel nalogo priskrbovati perutninarjem jajca štajerskih kokoši za valjenje kakortudi valjenje piščancev v umetnih valilnikih v svrhu razdelitve enodnevnih piščet.

Na anketi, ki jo je sklicala banska uprava zaradi **znižanja cen kruha**, je družbeni zastopnik zagovarjal stališče, da se morajo konsumne cene izdelkov spraviti v sklad s cenami žita, ki so v zadnjih dveh letih padle za 50%. Le na ta način bo mogoče zvišati konsum in omogočiti kmetom, da prodajo svoje pridelke, ki jih danes niti po najnižji ceni ne morejo vnovčiti.

Delovanje zemljiško-prometnih komisij je bilo med vojno in po vojni zelo koristno, ker se je stem preprečevalo kosanje kmetij in špekulacija z zemljišči. Dandanes so se pa gospodarske razmere v državi tako uredile, da obstoj takih komisij ni več potreben. Iz tega razloga je tudi Kmetijska družba podala višjemu deželnemu sodišču na njegovo željo izjavo, naj se te komisije ukinejo, ker dandanes ne ustrezajo več svojemu prvotnemu namenu.

Zaradi **oznamenovanja (signiranja) hmelja** se je družba zavzela za interese hmeljarjev vseh pravih hmeljskih okolišev in predlagala tak znak, ki bo veljal za ves hmelj dobre kakovosti.

Nadalje je oblastim predložila in priporočila mnogo **prošenj svojih podružnic** za podpore za razne kmetijske stroje, za napravo gnojšč in gnojničnih jam, za sredstva zoper rastlinske škodljivce in dr. Pričakovati je, da bo banska uprava te prošnje v okvirju svoje proračunske možnosti primerno upoštevala.

Glavni odbor je sklenil, naprositi železniško ministrstvo, da dovoli družbenim članom **polovično vožnjo po železnici o priliki poučnih zletov**, če se jih udeleži najmanj 10 članov. Če uživajo razna sportna društva in druge manjvajeve korporacije to ugodnost, bi se morala priznati tudi članom Kmetijske družbe, ker se gre v tem primeru za podpiranje kmetijskega pouka v svrhu pospeševanja kmetijske produkcije.

Banski upravi je glavni odbor priporočal, naj se pri **nabavi bikov in merjascev** upoštevajo naslednja načela:

Predvsem naj se **plemenski biki in merjasci kupujejo le doma** od domačih zadrug, ker imamo

sami dovolj dobrega plemenskega materiala. Le za osveženje krvi v domačih vzrejevališčih je tu in tam dokup originalnih plemenjakov iz inozemstva izjemoma na mestu.

Priporočalo se je tudi banski upravi, naj pri Poskusnih in kontrolnih postajah v Ljubljani in Mariboru ustanovi posebne **odseke za zatiranje rastlinskih boleznih** in se naj splošno vpelje **obligatno zatiranje škodljivcev** na sadnem drevju. Sadjarstvo donša našemu kmetijstvu visoke dohodke, zato moramo tudi zanj nekoliko žrtvovati.

Hudo nadlogo tvorijo po deželi **številni berači in postopači**, ki ne zahtevajo samo visokih dajatev od strani kmetskega prebivalstva, ampak ogrožajo celo varnost življenja in imetja podeželja. Banska uprava naj razglasi odredbo, po kateri ne smejo sreska načelstva izdajati več dovoljenj za beračenje osebam iz tujskih banovin. Vsaka občina naj poskrbi za svoje reveže, postopači se naj pa zapro ali pa oddajo v prisilne delavnice.

Veseljachenje in pijančevanje po deželi poostruje današnje gospodarsko krizo, zato je treba tudi to omejiti. Predvsem naj se ne izdaja toliko dovoljenj za podeželske veselice. Gostilne naj ne ostanejo čez uro odprte in pijance naj se strožje kaznuje. Zapositi je tudi pravosodno ministrstvo, da izda sodiščem navodila, da morajo strožje postopati proti zapravljivcem in jih pravočasno postaviti pod kuratelo, še preden zapravijo svoje premoženje in pripravijo svoje družine na beraško palico.

Te in slične korake je Kmetijska družba v Ljubljani storila v zadnji dobi, da poskuša izboljšati gospodarsko stanje našega kmeta in da ščiti njegove koristi.

V premislek in upoštevanje.

Ing. I. Zaplotnik.

Med nasveti za ublažitev gospodarske krize je padel tudi predlog, naj se površina, zasejana s pšenico, zmanjša za 20%. Ta predlog je bil obrazložen tako-le: 80% našega pšeničnega pridelka porabimo doma, 20% pa moramo izvoziti, ker doma ne moremo porabiti vsega. Naši pridelovalni stroški so višji, kot pa v žitorodnem inozemstvu, v severo-ameriški Uniji, v Kanadi, Argentini, v Rusiji, v kolikor ta prihaja v poštev na žitnem tržišču. Tudi ni izgledov, da bi se naši proizvodni stroški v doglednem času toliko znižali, da bi postalo pridelovanje pšenice zopet donosno in konkurence zmožno. Namesto s pšenico, pa naj bi se zasejalo 20% sedanje pšenične površine z drugimi posevki, s kulturami, ki obetajo večji uspeh. — Izgleda, da je to stališče v glavnem čisto pravilno.

Določno ni bilo nikjer predloženo, kateri so ti posevki, ki naj zamenjajo pšenico. Mislim, da ne bo škodovalo, če vkljub temu začnemo o tem predlogu razmišljati in ga vzamemo resno v pretres. Kateri posevki pa naj vplivajo vsaj deloma blažilno in rešilno v današnjih težkih časih? Tu prihaja po mojem mnenju v poštev dvoje: česa se pri nas prideluje premalo, ali bi se dala proizvodnja brez škode za rentabilnost povečati, in drugo, česa mi sploh ne pridelujemo, a bi mogli lahko in s pridom pridelovati.

Nekaj vpogleda v te stvari dobimo, če vemo, kaj vse uvažamo. Naravnost neverjetno je, kako malo skupnosti poznamo v gospodarskem življenju. Ni moj namen, niti moja naloga, da koga obtožujem in mu pripisujem krivdo. Podčrtati hočem samo dejstva z željo, da bomo v bodoče bolj dalekovidni in da se bomo bolj zavedali skupnosti in skupnih interesov.

Mi uvažamo mnogo. Uvažamo mnogo kmetijskih pridelkov, ki se dajo tudi pri nas lahko pridelati. Tu je treba odgovoriti na dvojno vprašanje: Kaj uvažamo? In odkod uvažamo? Ko bomo o tem na jasnem, se boste pa vsi vprašali: Zakaj to uvažamo? Mar res ni mogoče tega pridelati doma? In če ne, zakaj ne?

Uvažamo ječmen za pivo, laneno seme za olje, koruzo za moko in oves za konje. Ječmen iz Madžarske, koruzo iz Unije, oves iz Unije in Rusije, lan iz Argentinije. Vse to se da pridelati in se tudi prideluje doma; ne sicer v vsaki vasi, pač pa v državi. Res je mogoče včasih kvaliteta slabša, vedno pa tudi ne.

Uvažamo deteljo, lucerno, trave, in to iz Italije, Češke, Madžarske, Poljske, Francije, Nemčije, Danske. Letos predvsem iz Italije. Detelja je domača najboljša, zato jo hodijo k nam kupovat Bavarci, le letni pridelek je podvržen velikim izpremembam. Domača lucerna ni slabša, vendar se večina uvažuje. Trav doma skoraj ne pridelamo. Trdi se, da tudi nismo v stanju. Če bi pa resno hoteli, bi bilo pa gotovo tudi to mogoče. Izgleda, da manjka organizacije, pa tudi tehničnega znanja. Mislim pa, da se da tem nedostatkom odpomoči.

Dalje uvažamo vsa zelenjadna semena, zelje, ohrovt, karfijol, redkvico, kolerabice, peteršilj, korenje, repo in celo vrsto drugih, pa tudi „ljubljsko ajzerico“! To uvažamo predvsem iz Nemčije. /akaj? Bajе naši ljudje niso strokovno dovolj naobraženi in posadijo zelje in ohrovt in kolerabice in karfijol za seme na enoinisto gredico, tu se izkriža in iz pridelanega semena zraste vse drugo, samo ono, kar pričakujejo, ne. Že mogoče. Če je temu res vzrok neznanje, se da gotovo odpraviti.

(Dalje prih.)

Poljedelstvo in travništvo.

Ruski lan in njegova setev.

Ing. R. Lah.

Trgovska zbornica v Beogradu je dala Dravski banovini na razpolago večjo količino pristinega, jarega, ruskega, pernavskega lanu za seme, da ga **brezplačno** razdeli med poljedelce, ki gojijo lan. To seme dobijo vsi tisti, ki se zavežejo, da ga bodo sedaj spomladi posejali, skrbno gojili in jeseni vrnili isto množino semena, kakor so ga dobili, ali ga pa plačali po 5.50 Din kg. Ta lan je ruskega izvora in mnogo dražji nego je tu označena cena. Prijave zanj zbirajo županstva in Kmetijska družba, ki je prevzela nalogo, da ga bo razdelila med poljedelce.

Potrebno pa je ob tej priliki podati nekaj navodil glede setve in gojitve lanu, da bo pravilno gojen dal čim več dobička. Jari lan se seje zgodaj spomladi, čim je nastopilo vreme in se je zemlja dovolj posušila in ni več nevarnosti pred mrazovi. Zemlja mora biti za setev skrbno pripravljena, zrahljana, očiščena plevela ter dobro zagnojena. Svežega hlevskega gnoja pa lan ne prenese. Da se doseže popolnejši uspeh, je k lanu najbolje gnojiti z umetnimi gnojili. Na 1 ha površine potrosimo pred setvijo 200 kg superfosfata in 100 kg kalijeve soli, po setvi pa še 150 kg čilskega solitra, ki zelo ugodno vpliva na rast finih bilk.

Za pridobivanje prediva je lan sejati na gosto, za kar potrebujemo na 1 ha 130—150 kg semena. Čim gostejši je lan, tem finejše je predivo. Seme moramo prav enakomerno posejati in spraviti v zemljo z lahko brano, po možnosti ga še povaljati. Navadno se računuje, da ne sme biti globlje v zemlji nego 2—3 cm.

Kakor hitro lan ozeleni in se prikaže plevel, ga prvič oplejemo, drugič pa tedaj, ko odraste približno do 20 cm. Če presega lan 25 cm, tedaj ga ne smemo več pletiti, ker bi se stebelca pokvarila. — Lan dozori

v približno 12 tednih, zato ima zgodnja setev to prednost, da ga spravimo lahko še pred ostalim žitom z njive.

Opozarjamo vse gojitelje lanu, da nemudoma prigrasijo pri županstvih ali pri Kmet. družbi tisto količino semena, ki ga potrebujejo za posetev v to določene površine.

O gnojiščih in gnojničnih jamah.

Fr. Kafol.

Le redki so pri nas gospodarji, ki se zavedajo važnosti gnojišč in gnojničnih jam. Pri nas so še cele vasi, kjer ni najti niti enega urejenega gnojišča. Mnogi gospodarji se izgovarjajo, da si ne morejo iz lastnih sredstev napraviti gnojišča ter čakajo na razne podpore. Med tem časom pa leži gnoj, ki ga izmečejo iz hlevov, v kaki gnojnični mlakuži, kamor se zateka vsa strešnica in druga voda okoli gospodarskih poslopij, ali pa ga namečejo na kupe kje za hlevom, da polagoma izhlapeva in dokler veter, odnosno prihodnji nalive ne izžene in odpere vseh redilnih snovi iz njega.

Žalostno poglavje je to v našem gospodarstvu, vključno temu, da smo si vsi na jasnem, da je ravno vprašanje naprave gnojišč in gnojničnih jam silno važen pripomoček, če hočemo izboljšati naše gospodarske prilike. Mnogo se je že o tem pisalo in priporočalo, zato se hočemo omejiti zaenkrat samo na nekatera vprašanja, ki so važna pri napravi gnojničnih jam.

Važno je predvsem vprašanje njih velikosti. V tem pogledu se mnogo greši še dandanes. Za vsako odraslo živino (500 kg težko) je vzeti najmanj 1 in 1/2 **kubičnega metra** prostora. Kdor redi mlado živino, mora seveda sešteti njih težo. To velja predvsem glede velikosti gnojnične jame. Za velikost gnojišča samega je pa računati na eno odraslo go-

vedo **4 kvadratnih metrov** prostora. Sicer zavisi velikost gnojnične jame deloma tudi od tega, kako živini nastiljamo. Čim več se nastilja, tem manje je seveda gnojnice, ker jo stelja popije. Ker pa imamo za uporabo gnojnice izredno veliko prilik: za travnike, sadonosnike, pašnike, okopavine itd., moramo stremeti za tem, da jo zbiramo na pripravnem mestu v čim večji množini. Gledati je tudi na to, da se zbira gnojnica ne samo iz govejih hlevov, temveč tudi iz svinjakov in stranišč v enoinisto jamo, da se ne bo ta gnojnica, zlasti iz svinjakov, zacejala v tla in izgubljala.

Glede lege gnojišča in gnojnične jame se priporoča, da se nahaja v bližini hleva, in sicer po možnosti na severni strani, kje v senci. Zrak, zlasti pa solnce in tudi voda kvarita gnoj. Pravilno bi moralo pravzaprav biti vsako gnojišče tudi pokrito. Če le prostor dopušča, je gnojišče ločiti od gnojnične jame.

Kar se tiče zidave gnojničnih jam bi bilo omeniti, da so tla gnojišča betonirana, prostor pa ograjen z vsaj $\frac{1}{2}$ metra visokim in 15 cm debelim zidom, ki je lahko iz betona ali pa tudi iz česa drugega. Paziti je tudi na to, da se gnoj lahko naklada. Gnojnična jama se pa napravlja tako, kakor to delamo pri vodnjakih, samo s to razliko, da niso okrogle, temveč štirioglate. Tla, pa tudi zid, naj bo močno izdelan iz betona.

V drugih državah polagajo pri asanaciji podeželskih razmer veliko važnost na napravo gnojišč in gnojničnih jam. Tako je izdala italijanska vlada v tej jeseni odredbo, po kateri morajo vsi kmetovalci, ki redijo dvoje goved ali dva konja, tekom treh let napraviti gnojišče in gnojnično jamo. Tudi pri nas bi bilo kaj sličnega potrebno. Gotovo bi se prav nič ne zamerilo našim kmetovalcem, če bi se od merodajne strani pospeševala naprava gnojničnih jam stem, da bi se v ta namen delila brezobrestna posojila za daljšo dobo let, slično kakor se to dela pri obnovi vinogradov.

Prava pot.

Ing. O. Muck.

Kadar se priporoča **uporabo umetnih gnojil**, se dobi skoraj redno odgovor: „Že prav, vse lepo, toda, ko so pa gnojila tako draga!“

Res je, da kmet, osobito pa tisti, ki misli šele pričeti gnojiti z umetnimi gnojili, navadno ne zmore toliko, da bi kar od kraja gnojil vsem sadežem, niti mu tega ne moremo svetovati. Res pa je tudi, da mora vsakdo, kdor hoče napredovati, tudi nekaj žrtvovati.

Najbolje naloženi pa so ravno izdatki za gnojenje, ker tam se denar najhitreje in najvišje obrestuje. Ker pa nima vsakdo neomejenih sredstev, je dobro dognati, na kakšen način in katerim rastlinam je v naših razmerah najprej gnojiti, ali z drugimi besedami, kakšna **gospodarska pravila** veljajo za uporabo umetnih gnojil. Najučinkovitejše bo, ako se postopa po sledečem redu:

1. Pravico do uporabe umetnih gnojil ima oni, ki popolnoma izrablja domači gnoj, ki ma torej **urejeno gnojišče in gnojnično jamo** ter z gnojem lepo in pravilno gospodariti. To je glavni pogoj in kdor se po

tem ravna, si je ustvaril pravilno podlago za nadaljnje uspehe z umetnimi gnojili.

2. Drugi pogoj pa je uporaba umetnih gnojil pri gnojenju **travnikov**, ki so pri nas večinoma najbolj sestradani in izsesani, pri katerih pa se prične dvig vsega gospodarstva, kajti: mnogo dobre krme — lepa živina — dovolj gnoja — visoki pridelki!

3. Slično velja za gnojenje krmskih rastlin, osobito **detelje in lucerne**. Čimbolj gnojimo tem rastlinam s fosforjevimi in kalijevimi gnojili, tem več pridobe prostega dušika iz zraka, tembolj obogatijo in zalagajo zemljo in vse gospodarstvo z dragocenim dušikom. Ta lastnost detelj je seveda velikanskega gospodarskega pomena in zasluži, da jo čimbolj izkoriščamo.

4. **Okopavine** sicer ne morejo pridobivati dušika iz zraka, pač pa tvorijo velike množine škroba in sladkorja, za kar vzamejo material v glavnem istako iz zraka. Potrebujemo pa tudi veliko vode in hranilnih snovi v zemlji za svoj uspešen razvoj. Zadrževajo več nege, dajo pa tudi velike množine v svojih pridelkih. — Zaraditega je gnojenje pese in krompirja z umetnimi gnojili vedno uspešno, ker tudi te rastline izrabljajo precej naravnih dobrin.

5. Gnojenje **sadovnjakov** se izvršuje praviloma istočasno z gnojenjem travnikov, dočim stoji važnost gnojenja **vinogradov** in drugih intenzivnih kultur v isti višini, kakor gnojenje okopavin.

6. Kdor je vsem tem kulturam pravilno gnoji, bo brezdvomno imel tudi lep uspeh pri nadaljnjem gnojenju **koruze, žitaric** in drugih rastlin.

To je točno označena pot; kdor jo bo znal uporabljati — treba je za to tudi nekoliko poznavanja umetnih gnojil — ta bo dvignil svoje gospodarstvo na najboljši, najcenejši in najhitrejši način.

Lucerna in gnojnica.

Ing. O. Muck.

Po nekaterih naših krajih lucerni prav pridno gnojijo z gnojnico. To je razumljivo, kajti kmet vidi, da daje lucerna v resnici obilo tečne in zgodnje krme in se ji hoče zaraditega nekako oddolžiti.

Ako pravim, da je to razumljivo, stem ni rečeno, da je tudi pravilno, nasprotno, z gnojnico lucerni le **škodujemo**. Le oglejmo si po nekaj letih z gnojnico redno in močno pognojeno njivo, kjer je bila lucerna v prvem času po setvi tako lepa. Vsega najdemo na njej: trave, plevel, zelišča v izobilju, le — lucerne skoraj nič! Zakaj to?

Lucerna in ž njo vred vse detelje ne potrebujejo gnojnice, ker so v stanu pridobivati dovolj dušika iz zraka. Ne tako ostale rastline, katerih rast z gnojnico močno pospešujemo, tako da se razbohotijo in lucerno kaj kmalu dušijo ter potisnejo v ozadje.

Lucerni in deteljam, kakortudi mešanici istih s travami razen pred setvijo ne gnojimo z domačimi, niti z dušičnatimi umetnimi gnojili (amonijev sulfat, apneni dušik, čilski soliter). Le prav redke so izjeme, kjer pri slabem stanju rastlinstva uporabimo tudi ta gnojila v omejenih množinah.

Kdor hoče imeti res lepo lucerno, ta ji bo privoščil apna, Tomasove žlindre (vsako 2. do 3. leto 200 do 300 kg na oral) in 40% kalijeve soli (100 kg letno). Gnojnico pa vozimo na travnike, ki so navadno tako ubogi in zapuščeni in zanjo silno hvaležni.

Sadjarstvo in vrtnarstvo.

Nabava arborina.

Da se olajša podružnicam pravočasno nabavo arborina in omogoči cenejše pomladansko škropljenje sadnega drevja, je Kmetijska družba določila cene arborinu na 9 Din za kg. To velja pa le za podružnice, ki naročijo arborin v sodih po 100 kg in plačajo račun do 20. marca t. l.

Samodelne (avtomatične) drevesne škropilnice.

Fr. Kafol.

V zadnjih letih uporabljamo z uspehom za škropljenje sadnega drevja samodelne drevesne škropilnice raznih sistemov, n. pr. Holderjevo, Nechvilovo, Flickovo, Vega itd. Predstoječa slika nam predočuje znamko „Rapid“, ki se pri nas izdeluje. (Kovina, d. d. v Mariboru).

Vse avtomatične škropilnice delujejo tako, da s pomočjo zračne črpalke (pumpe) vsestavajo zrak v kotel škropilnice, vsled tega nastane pritisk v njej od 5—8 atmosfer. Zrak je v kotlu škropilnice stisnjen in izbrizgava potem vso tekočino iz nje. Velika prednost vseh teh škropilnic je v tem, da odpade vsako pumpanje med škropljenjem. Škropivo brizga, takorekoč samoodsebe vunkaj, čim odpremo ventile in pri tem imamo roke proste.

Navadno uporabljamo pri teh škropilnicah tudi bambusove cevi, da dosežemo potem z razpršilniki višje vrhove dreves. Te cevi nataknemo na medeno razpršilno cev (koncem gumijaste cevi) na mestu, kjer se neha precejevalna mrežica. Paziti moramo pri tem, da so stikalni deli dobro zavrti. V teh palicah je v notranjosti nameščena medena cev, ker bi sama sicer kaj lahko propustila škropivo in ne bi vzdržala visokega pritiska.

Čim sprejmemo škropilnico, jo moramo osnažiti, preizkusiti vse dele cevi, razpršilnike, črpalke itd. in na to preizkusiti vodo. Na škropilnico je namestiti vse, kar je potrebno. Tako pripravljena škropilnica ne sme propuščati ne zraka in ne tekočine.

Za večje nasade imamo prevozne škropilnice z vsebino do 60 l tekočine, znamke Unikum, Flick, Holder, in tudi pri tvrdki Kovina v Mariboru se dobe take škropilnice. Kako je ravnati pravilno s temi škropilnicami in kako naj se škropljenje ž njim izvršuje, pa ob drugi priliki.



Slika 7. Samodelna škropilnica „Rapid“.

Cepili bomo.

Ing. Jos. Skubic.

(Dalje in konec.)

V knjigi proučimo zato le one sorte, ki so določene v sadnem izboru za posamezne srece, kar izvemo pri zastopnikih, ki so sodelovali na anketi za določitev izbora. Če pa obstoja za okoliš producenta še ožji sadni izbor, ki ga je določila katera izmed kmetijskih organizacij, pa po knjigi temeljito proučimo tega in izberimo nato sorte, ki jih priporoča knjiga kot najprimernejše za taka zemljišča, kakor so naša in za način gospodarjenja, ki ga imamo že vpeljanega, ali ga nameravamo vpeljati (sadjarstvo potom sadnih vrtov, travniško in pašniško, poljsko, obcestno itd.). **Izberimo torej od sort najožjega sadnega izbora, ki ga poznamo, le sorte, ki bodo v naši zemlji res uspevale. Le tako bomo dosegli po sortah največje pridelke.**

S takim postopkom bomo sčasoma pridelali mnogo enotnega sadja.

Ko pa pripravljamo cepiče za cepljenje, pogledjmo tudi malo, kaj počne sosed, okolica. Za tak „ogled“ je najprimernejši sestanek gospodarja pod okvirjem krajevne kmetijske organizacije. Na takem sestanku se vsi navzoči domenijo, kaj bodo cepili. Ker je še mnogo krajev, kjer ne poznajo drevja po pravem sortnem imenu, lahko sklenejo na takem sestanku, odkod bodo dobavili zanesljive sortne cepiče (vinarska in sadjarska šola v Mariboru, kmetijska šola na Grmu pri Novem mestu, kmetijska šola v Št. Jurju pri Celju, preko Kmetijske družbe oz. Sadjarskega in vrtnarskega društva v Ljubljani). Skupno naročilo je cenejše in zanesljiveje približajo sadjarji svoje nasade cilju standardizacije (enotnosti pridelkov glede sort). Gospodarji pa, ki poznajo svoje drevje glede sort, zagotove lahko na takem sestanku sosedom in okoličanom cepiče. Stem koristijo največ sebi, kajti razširjenost trgovsko pomembne sorte, privabi kupca tudi njemu, ki bi sicer sadje le težko prodal.

Cepili bomo torej le za naše razmere prikladne, v trgovini znane sorte in skrbeli, da enake sorte cepijo tudi drugi sadjarji. Da se to že to spomlad zgodi, je dolžan vsak sadjar - gospodar in krajevna kmetijska organizacija je dolžna skrbeti, da po teh načelih skrbi za izvedbo pri članih.

Le tako se bomo potom cepljenja in precepljevanja ter zasajanja novih nasadov s kupljenim drevjem začeli približevati popolni enotnosti pridelanega

K vprašanju prehranjevanja sadnega drevja.

Ing. Jos. Skubic.

Spomladi je zadnji čas, da drevju priskrbimo dovolj rudninske hrane, da bo drevo v stanu napraviti močne, odporne, zdrave poganjke. Obeta se letos po večjem delu naše banovine dobra sadna letina. Da bo moglo drevo nastavljen plodove najbolj razviti in da bodo ti čimbolj enakomerni, je v

ta namen potrebna obilna hrana. Gospodar zato ne bo puščal drevja strādati, če hoče poleg dobrega drevnega razvoja pridelati tudi mnogo zares enakomerno razvitega sadja. To bi moral vedeti pač že vsak gospodar. Najnovejša kmetijska znanost glede prehrane rastlin pa je začela trditi, da ni za prehrano sadega drevja dovolj to, da izvedemo „recepte“, ki se tičejo prehrane drugih kmetijskih kultur (travniških, poljskih), ampak zahteva sadno drevo kot trajna rastlina mnogo več, zlasti še, ker ima korenine mnogo globlje v zemlji, kot pa druge kulture. Pri našem načinu sadjarjenja, oz. gospodarjenja ni torej dovolj, da pognojimo samo travniškim ali poljskim rastlinam, ampak moramo zemlji dodati še mnogo več, če hočemo tudi sadno drevje dovolj dobro prehranjevati. Če torej pri našem ekstenzivnem sadjarstvu gnojimo z večjimi količinami doma pridelanih gnojil ali pa kupljenih umetnih, to ne bo v škodo, ampak v dobro travniškim in poljskim kulturam — ves preostanek pa bo porabilo sadno drevo. Zato skrbimo za dobro prehrano obeh kultur! Ker nam manjkajo v ta namen točni, za praktično korist veljavni dokazi, je dolžnost interesentov, da to praktično ugotove. V gospodarskem ekstenzivnem sadjarstvu bo s takimi ugotovitvami storjen velik korak naprej.

Zgodnje zelje.

Josip Štrekelj.

Izmed vseh vrst kapusnic je v naši banovini najbolj razširjeno pozno zelje. Saj ga celo izvažamo v svežih glavah, še več pa kislega. Ker so za kapusnice pri nas ugodne zemeljske in podnebne razmere, bi bilo prav, da bi začeli gojiti tudi zgodnje sorte zelja za domačo prehrano, za trg in odpadke za živinsko krmo.

Zgodnjega zelja je več sort, ki prej dorastejo v glavo, kakor naše navadno domače pozno zelje. Da pa v še bolj zgodnjem letnem času pridemo do pridelka, ga sejemo tudi bolj zgodaj, t. j. v januarju ali najkasneje v februarju v tople grede (gnojake); v februarju in marcu v prisolčne zavetne lege na prosto; proti koncu avgusta ali v začetku septembra tudi na prosto.

V tople grede sejano prepikiramo, ko ima 1 do 3 lističe. Čim zraste v zastavne rastlince in se dobro vkoreninči, ga presadimo na stalno mesto. Slana in morebitni pomladanski mraz mu ne škodujeta. Da se pa proti menjajoči toplini na prostem utrdi, ga je treba v topli gredi na to privaditi z zračenjem oken.

Tudi proti koncu februarja ali v marcu sejano zgodnje zelje na prosto, dá zgodnjo letino, seveda nekaj kesneje, kakor tisto, ki je bilo vzgojeno v topli gredi.

Ako je pozimi pokrita zemlja s sneženo odejo in da ni preoster, suh mraz, pridelamo zelo rano zelje, ako ga sejemo proti koncu avgusta ali v začetku septembra na prosto. To presadimo v novembru ali decembru ob južnem vremenu na določeni prostor. Ako nimamo zavetnih leg, napravimo na zemljišču 15—20 cm globoke jarke v smeri od vzhoda proti zahodu, ter posadimo nanje zeljnate rastline v primerni razdalji. Tako so zavarovane severnih, mrzlih vetrov, če pa zapade sneg, zadobe še večje zavetje. V pomladi okopljemo zelje in ga osujemo z zemljo, ki je ob straneh jarkov.

Zelje moramo sejati na redko. Pregosto setev treba prepuliti čim izkali, da se sadež ne pretegne. Ako mlade rastlince prepikiramo na razdaljo 10 cm, bo uspeh boljši.

Zgodnje zelje sadimo le na dobro in pognojeno zemljo v razdalji 40—50 cm. Kakor hitro naredi zemlja ob njem skorjo, ga okopljemo in ko precej odraste, ga osujemo.

Priporočljive zgodnje sorte belega zelja so: zgodnje dunajsko, olmuško, zgodnje Enkhuizen; od rdečega zelja pa: Haco in berlinsko, katerih seme dobite v vsaki večji semenski trgovini. Za rabo v poznejših letih pridelamo seme doma. Ker je pa zgodaj pridelane semenske rastline težko ohraniti do jeseni in preko zime, posejemo nekaj semena v aprilu ali v začetku maja na prosto, ki ga pikiramo in potem posadimo na določeno mesto. V jeseni odbere mo za semenjake tiste, ki so naredile prve in najlepše glave. Prezimimo jih v kleti v vlažnem pesku ali v zemlji. Spomladi posadimo celo rastlino z glavno vred na prosto, ker odganek iz glave nam doprinese boljše seme, kakor mladike iz štorža. V ogib križanja moramo še paziti, da ne raste nobena semenska kapusnica v oddaljenosti vsaj 200 m.

Vinarstvo in kletarstvo.

Popravi! V 2. št. „Kmetovalca“ na strani 25. v članku „Prvo pretakanje“ v 35. in 36. vrsti in v 3. šte. „Kmetovalca“ na strani 40. v članku „Od vrenja vinskega mošta do pretakanja mladega vina“ v 76. vrsti citaj: „5 gramov natrijevega bisulfitu in piši: „30 g enološko čistega kalijevega metabisulfitu (pirosulfit).“

Uspehi gnojilnih poskusov z umetnimi gnojili v vinogradu.

Vekoslav Štampar.

(Dalje in konec.)

Na gnojenih parcelah škodljivci niso napravili posebne škode, ker so bile trte odpornejše in krep-

kejše. V izredno ostri zimi leta 1928./29. sem zamo-gel opazovati, da trte na gnojenih parcelah daleč niso toliko trpele po mrazu, kakor trte na negnojenih parcelah. Letos je sicer toča obiskala tudi moj preizkuševalni vinograd, toda škode ni napravila tolike, da bi se pridelek znatno zmanjšal. Zato hočem v naslednji tabeli opisati rezultat letošnje tr-gatve.

V pojasnilo naj služi, da se je gnojilo vsa tri leta z istimi gnojili in količinami. Apneni dušik in kalije-va sol sta se trosila in podkopala pri jesenski kopi pozno v jeseni; superfosfat pa se je potrosil in pod-kopal zgodaj spomladi. Uveril sem se, da apneni dušik učinkuje najbolje, če se gnoji ž njim v jeseni, 40% kalijeve sol pa se more trositi še februarja ali

početkom marca. Opazil sem letos tudi, da so gnojene parcele trpele po suši manj kakor negnojene, kar se da razlagati na ta način, da je kalijeva sol zelo higroskopična in je vlago zadrževala.

Vrsta trte	Velikost gnojene in negnojene parcele	Količine posameznih umetnih gnojil K = 40% kalijeva sol, N = spneni dušik, P = superfosfat		Pridelek grozdja na 1 ha (1 3/4 orala) v kg		Mošt je imel sladkorja		Večji pridelek s pomočjo umetnih gnojil na 1 ha	Vrednost večjega pridelka v Din	Stroški za umetna gnojila v Din	Stroški za dovoz in izvršitev v Din	Čisti dobiček Din
		na gnojeno površini	zaaša na 1 ha (1 3/4 orala)	negno-jeno	polno-gnojeno	negno-jeno	polno-gnojeno					
Žlahtnina	10 arov	N = 40 kg P = 30 „ K = 25 „	N = 400 kg P = 300 „ K = 250 „	2880	3600	16.5%	18%	720	2880	1725	150	1005
Žlahtnina	10 arov	N = 30 kg P = 30 „ K = 40 „	N = 300 kg P = 300 „ K = 400 „	2640	3840	16.5%	18%	1200	4800	1730	150	2920
Šipon	10 arov	N = 30 kg P = 40 „ K = 30 „	N = 300 kg P = 400 „ K = 300 „	3600	6300	19%	20%	2700	10800	1660	200	8940
Laški rizling	10 arov	N = 24 kg P = 24 „ K = 20 „	N = 300 kg P = 300 „ K = 250 „	960	1440	22%	23%	480	1920	1475	150	295
Muškatelc	10 arov	N = 24 kg P = 32 „ = 32 „	N = 300 kg P = 400 „ K = 400 „	900	1950	20%	21%	1050	5250	1830	200	3220

Velikost gnojenih in poleg teh se nahajajočih negnojenih, oz. primerjalnih parcel je bila pri žlahtnini in šiponu 10 arov, pri ostalih vrstah pa po 8 arov. V tabeli je navedena količina porabljenih umetnih gnojil na posameznih parcelah in koliko to odgovarja po enem hektaru (1 3/4 orala). V rubriki o pridelku sem računil množino grozdja v kg na enem hektaru, v nadaljnjih rubrikah pa večji pridelek s pomočjo gnojenja, potem vrednost večjega pridelka, stroške za umetna gnojila, stroške za dovoz in trošenje, v zadnji rubriki pa čisti dobiček.

Pripomnim, da je trsni nasad star že nad 35 let in je bil pred nekaj leti že skoraj popolnoma uničen. Ponajveč zaradi oslabelosti trtnega lesa in strahu

pred obnovitvijo, je vinograd v letih 1923.—1927. menjal trikrat svojega lastnika.

Glede pridelka pri rizlingu in nekoliko tudi pri muškatelcu, je omeniti, da je nasad že dokaj redek, kar ima za posledico manjši pridelek kakor n. pr. pri šiponu, kjer je nasad še strnjen in dobro ohranjen.

Na podlagi tu navedenih poskusov sem natančno dognal, da se umetna gnojila za gnojenje vinogradov prav dobro obnesejo in utegnejo biti zlasti na težko pristopnih mestih, kjer je dovoz hlevskega gnoja združen s težkočami, kakor je to na Visokem Strmecu, edini in najboljši pripomoček za povišanje donosa.

Letošnja trsna rez.

Josip Zabavnik.

Ni še zimski čas za nami, pa vendar smemo upati, da hude zime več ne bo, da bi vinska trta posebla. Sneg, ki smo ga zadnje tedne dobili, vpliva blagodejno na vse kmetijske kulture, jih zadržuje v prezgodnjem razvoju in polagoma namaka zemljo, kar posebno vinski trti prav pride. Ne smemo torej biti nevoljni, če nas sneg zadržuje pri izvršitvi opravil v vinogradu, ki smo jih navadno druga leta opravili že februarja, v prvi vrsti trsno rez.

Trta je dobro dozorela in prezimila, zemlja ima vlage dovolj, so to ugodna znamenja za letošnje vinsko letino, ki bo najbrže bogata. Bogate vinske letine pa nas je skoraj strah, posebno če kakovost vina ni prvovrstna. Kvalitetna vina lahko prodamo, za navadna lahka vina pa le malokdo vpraša ali pa nudi kupec nesprejemljivo nizko ceno.

Izkoristimo to dejstvo pri letošnji trsni rezi. Obrežimo vinsko trto na kvaliteto, kar dosežemo, če gotove trsne vrste obrežemo na kratek rodni les in brez šparonov. Toda povsem šablonski pa tudi ne smemo postopati, ker imamo nekatere trsne vrste, ki brez dolgega rodne lesa slabo ali skoro nič ne obrodé. Šparone lahko opustimo letos pri rumenem šiponu, laški graševini, zelenem silvancu, muškatelem silvancu, žlahtnini, ranfolu itd., pustimo jih pa pri belem in modrem burgundcu, rulandcu, tramincu, renki graševini in raznih zgodnjih vrstah, če je trdovolj močan, da dolgi rodni les brez škode za bodočnost trsa prenese.

Kot splošno pravilo za letošnje trsno rez naj torej velja: Trstnim vrstam, o katerih iz prakse vemo, da povoljno obrodé brez dolgega rodne lesa, ne damo šparonov, vse ostale trsne vrste pa obrežimo po moči trsa. Stem bomo dvignili kakovost pridelka in posredno vplivali na ublažitev vinske krize.

Vinogradniki, ki so leta 1929. nenormalno rezali in so si vsled tega v mnogih primerih svoje gorice pokvarili, pa naj brez usmiljenja znižajo previsoko trsje na normalno višino, da spravijo gorice v red. Vinska trta je rastlina, ki trajno rodi in da primerno kvaliteto vina le pod gotovimi, točno opredeljenimi pogoji, izjem v negovanju pa brez škode ne prenaša.

Nekaj misli o rezi šmarnice.

Alojzij Pogrujc.

Z ozirom na zakonito določbo o odstranitvi šmarnice iz naših vinogradov do l. 1932. se mi zdi potrebno opozoriti lastnike šmarničnih nasadov, ki hočejo šmarnico pomladi precepiti, da je treba dotično trsje meseca marca primerno obrezati. V to svrhu obrežimo močan trs na tri čepe, ki se naj nahajajo kolikor mogoče blizu tal in stoje vsaksebi. Če pa imaš v gorici kake praznine, pusti najbližjemu močnemu trsu vlačenco in dva reznika. Vlačenco cepi na vrhu, in ž njo izpolniš praznino. Vse poganjke, ki jih poganja trs izven onih iz treh čepov, je treba spomladi sproti odstranjevati. Ko dosežejo čepovi poganjki višino kakih 3 dm, jim odščipni vrhove. Stem dosežeš, da isti v spodnjem delu, torej v bodočem spojišču, čimprej nekoliko olesenijo ter dobijo primerno debelino (najmanj svinčnika). Cepljenje izvršimo na vseh treh poganjkih. Eden od teh gotovo uspe, kar popolnoma zadostuje. Jaz se pri precepljanju šmarnice in sploh vsakega trsa, ki mi ne ugaja, z zelo dobrim uspehom poslužujem edinole znanega cepljenja „pod kožo“, ki sem ga že opisal v „Naših gorical“. Večina mojih lanskkih ceplencev je dosegla v spodnjem delu debelost kazalca in višino, ki je segala čez kol. Končno se mi zdi še potrebno omeniti, da je treba poganjke, ki neprestano silijo iz šmarnične podlage, v prvem letu sproti odstranjevati, sicer cepljenke ne uspevajo.

Haložani in njih skrb za obstanek.

Janko Žunkovič.

Kot zastopnik naših Haložanov in Poljancev v banovinskem kmetijskem odboru, bi bil kaj rad zadevo, ki jo opisujem v tem članku, že sprožil v seji banovinskega kmetijskega odbora v Ljubljani, nadejajoč se, da bi bilo to postopanje najpraviše in seveda tudi najuspešnejše. Ker pa še do danes ni bil banovinski kmetijski odbor sklican, mi je bilo to nemogoče. Zato sem primoran, da to zadevo pojasnim na sledeči način.

Kakor znano, so naši Haložani veliki revčki. Njihova posestva so večinoma bregovita, kamenita in skalnata in vsled tega manj rodovitna, sposobna le za vinograde. V najboljših letih jim ne priraste dovolj živeža in 98% prebivalcev si mora uvažati živež od Poljancev ali si ga pa nakupovati v precej oddaljenih trgovinah za drag denar. Odšteviš par posestnikov v ravnini, ni najti hiše, kjer bi imeli kruh. Ubogi ljudje si preganjajo vsakdanji glad in grozne skrbi za svoj obstanek z alkoholom, če jim vinogradi obrodijo, kar jim nikakor ni za meriti, kajti ta jim da vsaj nekaj časa pozabiti na težkoče njihovega življenja. Tako pomanjkanje trpe Haložani dan na

dan, leto za letom in človeku se zdi, kakor da bi se bili na to že nekako privadili. Posledica tega žalostnega življenja je seveda, da ljudstvo hira vedno bolj in bolj in da osobito njih otroci — gladojoči revčki — vedno bolj in bolj zaostajajo v rasti. Dvajsetletni fantje so podobni 10letnim otrokom. Leta 1927. sem predstavil rekrutni komisiji v Ptuj 23 nabornikov, a od vseh teh ni bil niti eden sposoben za vojaka. Gospod predsednik komisije, prav prijazen gospod, pristopi k meni ter mi reče: „Gospodine župan, Vi imate slabu robu!“ „Seveda, gospod polkovnik,“ mu odgovorim, „pri nas nič ne jemo, pri nas samo pijemo.“ — (Dalje prih.)

Poročila o stanju vinarstva.

Tek. št.	Srez	Površina vinogradov		Pridelek	
		ha	a	skupaj hl	na ha l
1	Brežice	1 819	85	30 719	16 88
2	Gornji grad	22	—	229	10 40
3	Poljna Lendava	567	—	5.933	10 46
4	Konjice	342	—	3 977	11 62
5	Kočevje	1	—	9	9 —
6	Krško	3.001	—	51.323	17 10
7	Laško	25	—	225	9 —
8	Litija	74	50	894	12 08
9	Lju omer	1 830	—	18 300	10 —
10	Maribor d. b.	606	44	5 036	8 31
11	Maribor l. b.	2. 99	90	16.918	7 68
12	Murska Sobota	184	—	1 656	9 —
13	Novo mesto	2 160	30	17.282	8 —
14	Ptuj	3.900	—	35 100	9 —
15	Slovenjgradec	55	50	391	7 10
16	Celje	468	10	3 813	8 14
17	Šmarje	2 453	13	45 000	18 34
Skupaj		19.709	72	236.805	12 01

Vinogradništvo Jugoslavije. Glasom uradne statistike, ki jo je izdalo Ministrstvo poljoprivrede za leto 1929. (Obradjena zemlja i žetveni prinos u 1929. godini. Državna štamparija kraljevine Jugoslavije, Beograd 1930. Cena 60 Din) smo pridelali leta 1929. v Jugoslaviji na 181.287 ha vinogradov 2.909.913 hl vina, povprečno 16.05 hl na 1 ha. Vinska produkcija v desetletnem povprečju od 1920.—1929. je znašala v Jugoslaviji 3.524.541 hl, povprečno 20.41 hl na 1 ha.

Društvene vesti.

Vinarska podružnica v Ormožu je imela svoj občni zbor dne 29. januarja 1931., ki se ga je udeležilo 24 članov in vinarski referent kr. banske uprave Dravske banovine gosp. inž. Ivo Zupanič. Podružnični načelnik Lovro Petovar je poročal o organizaciji vinogradnikov v splošnem ter o uspehih, ki jih je Vinarsko društvo doseglo v minulem letu za prospek vinarstva. Tajnik je poročal, da je imela podružnica koncem minulega leta 130 članov. Podružnica je imela en izredni občni zbor, eno odborovo sejo ter je uprizorila pet učnih tečajev o trtni rezi. Blagajnik je poročal o denarnem prometu leta 1930. sledeče: Ostanek gotovine dne 1. 1. 1930 Din 918.44; dohodki Din 4133.16; skupaj Din 5.051.60. Izdatki Din 3.917.—. Stanje blagajne dne 31. XII. 1931. **Din 1134.60.** Volitve so se vršile z vzklikom. Izvoljeni so bili vsi dosedanji odborniki razen vin. inšp. g. J. Žnidariča iz Središča, ki se je preselil v Ljutomer. Na njegovo mesto je bil izvoljen gosp. Anton Kolarič, župan v Središču. Ostali odbor tvorijo: Načelnik Lovro Petovar; namestnik načelnika: Franc Hanželič; odborniki: Franc Kočevar, Anton Golenko,

Vilko Vzmec, Alojz Janžekovič, Ivan Veselič, Rudolf Poterz in Anton Pevec. — Vinarski referent g. inž. Ivo Zupanič je razpravljal izčrpano o pomenu vinarskih zadrug ter o racionalizaciji dela v vinogradništvu z vidika na svetovno gospodarsko krizo. Dajal je tudi strokovna pojasnila na stavljena vprašanja. — Občni zbor je sklenil prirediti: 1. cepilni tečaj za suho cepljenje in siljenje trt v Ivanjkovcih; 2. tri tečaje o rezi, a) na Humu, b) v Brebrovniku in c) v Podgorcih (vinograd Štarske hranilnice) in 3. 5 tečajev o zelenih opravilih v vinogradu: a) v Ivanjkovcih, b) v Jeruzalemu, c) v Vinskem vrhu, č) pri Sv. Bolfenku in d) v Podgorcih. — Tajnik **Pevec**.

Vprašanja in odgovori.

Vprašanje 4. V novembru 1930. sem pognojil svoj vinograd s hlevskim gnojem, a le bolj slabo, ker sem dal na 1 ha samo 15 metrskih stotov (15 kubičnih metrov). Gnojil bi še z umetnim gnojem, toda ne vem s kakšnim in koliko naj ga vzamem. Ali naj že v tej pomladi pognojim z umetnim gnojem? Ali naj rabim posameza umetna gnojila in kdaj jih naj dam v gorice? Pripomnim, da moj vinograd, ki sem ga pred nedavnim časom kupil, že več let ni bil gnojen s hlevskim gnojem, še manj pa z umetnimi gnojili. **Kako in kdaj naj pognojim vinograd?** (S. V. v L.)

Odgovor: Na Vaša vprašanja Vam lahko odgovorimo le površno, ker bi sicer porabili preveč prostora v našem glasilu. Razloževati je med metrskim stotom in kubičnim metrom. En kubični meter (m^3) hlevskega gnoja tehta 6—8 metrskih stotov, kar je odvisno od kakovosti gnoja. V Vašem primeru ste najbrže porabili $15 m^3$, pa še to je bilo seveda mnogo premalo in bi morali dati najmanj še enkrat toliko, t. j. 200 metrskih stotov za eno leto. Dobro bi bilo, ako bi že o priliki jesenskega gnojenja s hlevskim gnojem dodali kalijevo sol in rudninski superfosfat. Ker pa tega niste storili, bo najbolje, da počakate toliko časa, da se hlevski gnoj v zemlji razkroji, ker bi sicer pri ponovnem prekopavanju v kratkem presledku prišel preveč na površje in bi šel del hranilnih snovi v izgubo, zlasti v strmih legah. Gnojiti v pozni pomladi ali tekom poletja pa ni priporočljivo, ker v tem primeru gnojila ne pridejo v istem letu do svojega popolnega učinka, osobito v sušnih letinah in v peščenem suhem svetu. V prihodnji jeseni potrosite pri jesenski kopi na 1 ha 300 kg apnenega dušika in 250 kg 40% kalijeve soli, pri kopi v pomladi pa 300 kg rudninskega superfosfata.

V. Š.

Vprašanje 5. Tu ponuja neka tvrdka iz Maribora kovinat nasadek za sode, ki se imenuje „mikodermol“, ki baje pod garancijo te tvrdke preprečuje kan ali berso, osobito pa cikanje vina. Prosim pojasnila, **ali mikodermol in drugi slični sterilizatorji res preprečijo kan ali cikanje vina in drugih alkoholnih pijač?** (F. O. v R.)

Odgovor: V vsakem še tako čistem, zlahtnem in zdravem vinu se nahajajo glivice, oziroma bakterije, in to predvsem take, ki vino lahko pokvarijo. Ti mikroorganizmi se začnejo hitro razvijati, ako imajo dovolj zraka na razpolago; rastejo najrajše na površju vina, ki je z zrakom v dotiki. Zato v nepolnih sodih opazimo, da je vino na površini prevlečeno s skupinami glivic, ki mu na površju delajo nekako smetani podobno prevleko ali tenko prozorno masno mrenico. Taka vina (v nepolnih sodih) kaj rada postanejo bersnata ali pa cikasta, pogostoma pa tudi oboje. Da se vino v sodu ne pokvari, da ne postane ne bersnato ne cikasto, preprečuje dolivanje, eno prvih in pglavitnih opravil v kletarstvu. Treba je, da imamo sode z vinom vedno polne in dobro zamašene. Težje je z dolivanjem pri vinotočih in trgovcih, ki majo vina nastavljen. Taka vina od vrha žveplati ne kaže, ker so namenjena za konsum in bi sčasoma ob večkratnem žveplanju postala prežvepo-

lana. Tudi se je pri večjih podjetjih poskušalo s tekočo ogljikovo kislino, ki se, slično kakor pri pivu, pod lahkim pritiskom ($\frac{1}{2}$ atm.) napušča pri vehi v načete sode in vino ohrani pred pokvaro. Ta način konserviranja bi mogel prihajati v poštev le pri praznih na ogljikovi kislini ubogih vinih, ki so le malo časa na pipi, ki se hitro iztočijo. Pokvaro vina, t. j. tvorjenje kana in cika so skušali preprečiti tudi s tzv. sterilizatorji, ki so različno konstruirani. So to posebne vehi, skozi katere prihaja ali v alkoholu ali v glicerinu ali v sterilizirani bombaževini (vati) prečiščen zrak v vino. Izdelovalci teh aparatov so bili napačnega naziranja, da povzročitelji kana in cika prihajajo šele z zrakom v sod, kjer se začnejo na površju vina razmnoževati in kvariti vino. V resnici so pa ti mikroorganizmi v vsakem tudi zdravem vinu že od grozdja sem in se začnejo razmnoževati in delovati takoj, če sod ni poln, če imajo na razpolago zrak, pa četudi je ta zrak bil prečiščen v alkoholu, glicerinu, sterilizirani vati, itd. **Potemtakem so vsi ti aparati za konserviranje vina pod katerimkoli imenom, torej tudi mikodermol, male praktične vrednosti.** Da prihaja v sod čisti zrak, je sicer dobro, dosežemo pa to veliko preprosteje in ceneje s tem, da v gornji konec podolgem prevrtane pilke vtaknemo svalčico čiste vate. Kot neke vrste sterilizator pa se je dobro obnesel „Lahršev vinski prijatelj“ (Lahrscher Weinfreund). Vehi podobna priprava sestoji v glavnem iz votle steklene kroglice, ki je do črte napolnjena s 6 do 8% raztopino žveplenaste kisline. Pri vsakem odtoku vina „na pipi“ mora zrak, ki sili za vinom v sod, skozi raztopino žveplenaste kisline, ki sicer v malenkostni, vendar zadostni množini izhlapeva in prehaja v praznino soda, kjer preprečuje kan. Tako dobimo pri vsakokratnem odtoku tudi majhnih količin vina iz soda nekaj svobodne žveplenaste kisline nad vinom v sodu, kar je velika prednost napram navadnemu žveplanju. Raztopino žveplenaste kisline v stekleni krogli moramo, ker sčasoma oslabi, od časa do časa obnoviti, ojačati, da je vedno dovolj močna. Lahršev vinski prijatelj učinkuje le, če je vino na pipi in se redno in ne predolgo toči. Ne moremo pa z njim varovati vina v sodu, ki ni poln in ki ni na pipi, ker se tu ne dovaja v praznino soda svobodna žveplenasta kislina. Aparat „vinski prijatelj“ je konstruiral Qu. Lahr v Würzburgu v Nemčiji in bi bilo želeto, da bi ga Kmetijska družba imela v zalogi. Sicer pa pomnimo: Da preprečimo kan (berso) ali cik na vinu, moramo vino hraniti vedno v polnih, dobro zamašenih sodih. Če vina točimo, jih ne smemo točiti iz prevelikih sodov. Poleti bi se moralo vino iz načetega soda potočiti vsaj v teku enega, pozimi pa vsaj v teku dveh mesecev. Vino iz velikih sodov je torej temu primerno raztočiti v več manjših sodov, od katerih se nastavi le eden, drugi se pa hranijo polni. Če vinotoč v tem maksimalnem roku manjšega soda vina ne iztoči, potem je menda umestneje, da se vinotoč zapre.

F. V.

Meteorološka opazovanja.

Važnejši podatki meteorološke postaje ban. vinarske in sadjarske šole v Mariboru.

Januar 1931.

I. **Temperatura** v $^{\circ}C$: povprečna $0^{\circ}5$, najvišja $13^{\circ}6$ (4.), najnižja — $10^{\circ}4$ (12.); število mrzlih dni (maksimum pod 0°) 5, hladnih dni (minimum pod 0°) 26.

II. **Solnčnost**: $65^{\circ}1$ ure, povprečno na dan $2^{\circ}1$ ure, največ dne $28^{\circ}7^{\circ}5$ ure.

III. **Oblačnost** (0—10): število vedrih dni (povprečno pod 2) 2, oblačnih dni (povprečno nad 8) 13.

IV. **Padavine** kot voda v mm: $51^{\circ}4$, največ $22^{\circ}0$ (4.); število dni z dežjem 2, s snegom 10.

Šitar.

Živinoreja in mlekarstvo.

Govedoreja se ne izplača?

Martin Zupanc.

Vseposvoda kriza. Vino ne gre v denar, les, žito, svinje — vse, kar imamo na prodaj, nima cene, ne kupca. In govedo? Ni kupca. Italija in Avstrija kupujeta le malo ali nič, domači konsum pa premalo porabi.

Iz zanimanja me večkrat zanese pot na živinske sejme. Gledam in poslušam. Slika naših sejmov nam pač pokaže in dokaže, da ponujena živina ne zasluži cen, ki bi nas zadovoljile. Rejec, prekupec in kupec so z blagom in ceno nezadovoljni. Sorazmerno na sejmih ni niti tretjina dobre živine. Izjema so starejši pol pitani voli in biki, ki dosežejo najvišjo ceno. In ta cena v splošnem odločuje. — Nastane vprašanje, kateri kupec naj kupi slabo blago za zadovoljivo ceno? Bomo s tako živino privabili inozemce? Hočemo s to živino prodirati proti jugu naše države? Ne govorim o enotni pasmi, ker je ni. Opazovanja so zgolj s stališča mesarjev in prekupcev, ki ne polagajo mnogo važnosti na barvo, ampak na ono, kar je pod kožo.

Resnica je, imamo preveč slabe živine in premalo dobre. Naravni nagon rejca je: **prodajati slabšo živino, kupca pa: kupiti dobro živino.** Kdo naj izenači to nasprotstvo? Odgovor je ta: „Slaba cena je razsodnik.“

Ko bi naši rejci hoteli skrciti število živine in bi ne štel po glavah, ampak sodili po lepoti, mlečnosti in teži, torej hašnovitosti, bi dosegli na sejmih boljše vnovčevanje in bi privabili tuje kupce — konkurenti domačinov. Kdor potrebuje dobro kravo molznico, jo zamaš išče na sejmih in je lahko prepričan, da je ne dobi.

V vseh panogah kmetijstva se priporoča: kmet kot naravni in poklicni proizvajatelj nudi trgu dobro blago, kvalitetno sadje, dobro vino, dobro živino in dosegel boš napram svojim konkurentom — ako je tvoje blago boljše, tudi boljše cene.

Ali je slovenski kmet vzoren živinorejec? So častne izjeme — večina pa bo morala kreniti na druga pota, skrbeti za boljšo prehrano in za boljše plemenjake in naj skuša posnemati vzorne živinorejce. Ne z barantijo, ampak z vzgajanjem na dobroto bomo pridobili trg.

Ta pot je prava in nas bo tudi v časih kriz obvarovala prevelikih izgub.

Ali so štajerske kokoši res premajhne?

Jos. Gosak.

V kokošereji razlikujemo na splošno dve glavni plemeni, lahko, ki pridno nese, in težko, ki nese manj, zaklano pa da več mesa. Obe lastnosti v popolni meri nista pri nobenem plemenu zastopani, naj še kurjerejci toliko križajo in mešajo razne pasme. Pri naši štajerski rjavi kokoši sta pa nesnost

in donos mesa v lepem zadovoljivem razmerju; to lastnost vzgojiti in ohraniti je docela v rokah naših gospodinj.

Tu in tam res vidimo po naših dvoriščih silno lahko, boljši vrani podobno kokoško, ki ni v ponos gospodinji, ampak v pravo spotiko. In zakaj to? To izvira iz starih predsodkov, da „medmašne“ kokoši najboljše nesejo; in tako se dogaja leto za letom, da pustijo gospodinje valiti od Male maše pa tja pozno v jesen, včasih celo do Vseh svetih, tako da pridejo piščanci v hladno in mokro jesensko dobo, da zmrzujejo, trpe pomanjkanje na oživljajoči zeleni hrani ter pogrešajo solnca, ki samo je vir vse nagle rasti in dobrega razvoja. Take kokoši zaostajajo v rasti in so vzrok pritožbam, da je štajerska kokoš pre drobna. Ravno tako se ne razvijejo dovolj kokoši, ki so se izvalile maja ali celo junija. Tudi njim je razvojna doba prekratka, z rastjo že pridejo v čas, ko se dan krajša. V jesenskem hladu se ustavi rast trav in žit, pa tudi perutnina zakrknje. Izbirajte tudi jajca po teži; vsaj 56 g naj ima, ako se naj iz njega izvali piščanec z močnimi kostmi. Iz kilavih živali še ni bilo nikdar nič prida. Opustite enkrat napačni nazor, da so jesenske kokoši najboljše za plemo. Kako napačno ravnate, če spravite zgodnje spomladanske piščance na trg ali pod nož ter se tolažite z mislijo, da bo medmašni nasad najboljši. Ali nam ne spričuje v naravi vse, da zakešnela dela, setve, cepitve itd. ne uspevajo? Nasadite valilna jajca zgodaj, konec februarja in v marcu, pa tudi ves april še velja, krmite piščance dobro, pa boste imeli avgusta že popolnoma razvite, dorasle kokoši, ki bodo velike, pa tudi težke, da jih boste vsi veseli.

Na jesen pa ne nasajajte gnezd; taki piščanci ne napravijo nikomur veselja, še za v ponev niso dosti prida. Kdor ima odprte oči, bo našel pri razumnih kmetskih perutninarjih lepe, težke, velike štajerke, pri onih, ki mislijo, da sami vse bolje vedo in se držijo starokopitnosti, pa lahke, drobne kokoši, o katerih nesnosti je več domišljije kot resnice.

Za obnovitev našega mlekarstva.

Iv. Benko.

V poslednjem času slišimo vedno pogosteje pritožbe o težavnem položaju našega mlekarstva in kritike o njega zaostalosti. Izrečenih in napisanih je bilo tudi že dokaj mnenj in nasvetov, kako naše mlekarstvo zopet obnoviti.

Če govorimo o težavnem položaju mlekarstva, mislimo stem seveda predvsem mlek. Zadrage. Naše mlek. zadrage so — po večini vsaj — same v sebi tako razdvojene in razrvane, da se je resno bati za njih obstoj. Vendar se mi zdi, da se tudi tukaj približujemo izboljšanju — saj slišim reči prav preproste ljudi: „Premalo združnega duha je v nas.“

Kaj pa je združni duh? **Je prepričanje, da je združništvo sistem skupega dela, način gospodarskega sodelovanja, ki zamore posameznika najprej gospodarsko dvigniti.** Oklenite se torej svojih mlekarških

zadrug z vso vnemo, zanimajte se za njih delo in napredek, tudi za težkoče njih vodstva, pa se boste uverili, koliko težav se s složnim delom premaga, ali vsaj omili.

Neposredni povod težkoč in kriz našega mlekarstva je predvsem slaba kakovost naših izdelkov. Za dobre izdelke pa je treba predvsem dobre surovine, pri mlečnih izdelkih torej dobrega mleka.

Prvo, kar moramo takoj začeti, je izboljšanje naše mlečne produkcije, predvsem **izboljšanje higijene v mlečni produkciji**. Koliko bi se n. pr. dali izboljšati naši hlevi, zgolj za ceno — dobre volje; svetloba in zrak sta zastoj, a ju žival neobhodno potrebuje. Hlev enkrat ali dvakrat na leto prebeliti, ali je to kaka žrtev? Priskrbeti živalim suho ležišče tudi gre, ako se posameznik le dovolj zaveda, da je brez suhega ležišča skoraj nemogoča čista molža.

Molža je poglavje v našem mlekarstvu, iz katerega se nismo naučili niti še a, b, c. In vendar je snažna, temeljita in pravilna molža važna ne le za higijenično pridobivanje mleka, temveč tudi za zdravje in mlečnost živali.

Drugi važen člen je predelava mleka v izdelke, kakor se vrši po naših mlekarnah. Kaj tukaj vidimo? Večina mlekarn je premajhnih, nezadostno opremljenih, brez pravega vodstva in orientacije, zlasti pa brez vsakega trgovskega duha. In ker je temu tako, se ni čuditi, če so n. pr. v Dalmaciji izpodrinili naše mlečne izdelke hrvatski izdelki, ker so ne le cenejši, ampak tudi — boljši.

Kar se tiče trgovine, je sicer treba priznati, da smo za izvoz za nekaj let odžagani, toda vsled tega ne smemo prezreti svojega najboljšega trga, t. j. naš domači trg. Če bi se nam n. pr. posrečilo dvigniti konsum masla in sira na isto višino, kakor v Nemčiji (7.6 in 5.4 kg), bi samo prebivalstvo Dravske banovine porabilo letno 7,940.000 kg masla in 5,616.000 kg sira. In kje je potem še tujska sezija?! Vsi vemo, da je sedanja poraba mleka in mlečnih izdelkov še vedno bagatela, medtem pa Dravska banovina uvaža letno za kakih 600 milijonov Din žita in moke za kruh.

Da torej domači trg izboljšamo in si ga trajno pridobimo, je treba predvsem solidne postrežbe, kar naj si naše mlekarnе vendar že enkrat zapomnijo, ker to se predvsem njih tiče. Končno bo pa treba začeti z **reklamo za mleko in mlečne izdelke**, kar je sprejelo v svoj program tudi Mlekarsko društvo, ako le najde dovolj podpore pri merodajnih faktorjih; pa tudi naše mlekarnе naj bi v to svrhu kaj prispevale.

Da zaključim: Jadikovanje nas ne bo rešilo in nam sploh nič koristilo. Treba na delo po smotrenem načrtu in z združenimi močmi.

Vestnik Centralnega mlekarkega društva.

Vse člane in članice Centralnega mlekarkega društva naprošamo, da vse dopise oz. okrožnice, ki jih prejema od kakršnekoli strani glede raznih prireditev (razstav, propagande itd.) odstopijo društvu, da jih prouči, in če je prireditev taka, da kaže sodelovati, da sodelujemo kot celota, t. j. kot društvo. Istočasno naj člani in članice odstopajo društvu naročila, ozr. povpraševanja po blagu, ki ga sami mogoče nimajo, da jih društvo odstopi tistim članom, ki to blago še imajo.

Vestnik odseka za rejo kuncev.

III. občni zbor. Dne 15. marca 1931. se vrši ob 9. uri dopoldne v prostorih Kmet. družbe v Ljubljani III. občni zbor odseka za rejo kuncev s sledečim sporedom: 1. Pozdravni govor načelnika. 2. Poročilo tajnika. 3. Poročilo blagajnika in rač. preglednikov. 4. Volitve. 5. Slučajnosti. — K udeležbi vabi odbor.

Razstava v Trziču. Na praznik sv. Jožefa, dne 19. marca 1931. priredi odsek pokrajinsko razstavo kuncev v prostorih telovadnice meščanske šole v Trziču. Odbor vabi članstvo, da se udeleži te razstave ter naj pošlje tozadevna poročila s točnimi podatki o številu, pasmi, teži in starosti živali, ki bodo razstavljene, na odsek za rejo kuncev Kmet. družbe v Ljubljani točno do 10. marca. Že z 12. marcem razpošlje tajništvo točnejša navodila samo priglašencem. **Inkret.**

Vprašanje 1. Kaj je vzrok, da mladiči kuncev, dva meseca stari, tako radi poginejo? Dokler jih doji mati, so še nekako zdravi, pozneje pa pogine eden za drugim. Včasih jih tudi zajkla razmeče po kleti in jih noče dojeti. (F. A. v V.)

Odgovor: Ravno v času, ko odstavljamo mladiče od zajke, nekoliko shujšajo ter so zelo dovzetni za vsaktero bolezen. Zato mora rejec posebno skrbno paziti pri podajanju hrane v času, ko mladiči začnejo pokušati zajki podano hrano. Ta pozornost naj traja do dovršenega 3. meseca, ko so mladiči prestali kritično dobo. Odstavljenim mladičem je treba tekom 10 dni dajati porcijo mleka, mešanega z vodo. Zdravega in svežega sena naj bo vedno dovolj v kletki, kar dostikrat prepreči grižo. — Da zajka razmeče mladiče po kletki in jih noče dojeti, je vzrok v njeni naravi sami, ali pa v tem, da ji predčasno poide mleko. Mladiči lazijo za materjo ter si s silo skušajo dobiti vsaj kapljico mleka. Samica se jih vsled prizadejanih bolečin otresa in mladiči poginejo vsled lakote, ako jim človek pravočasno ne priskoči na pomoč s kravjim mlekom, razredčenim z vodo, ki se ga jim da vsaj 3 krat na dan. **Inkret.**

Notice.

Nakup plemenske živine za Zetsko banovino. V prejšnjem tednu je nakupovala komisija iz Zetske banovine plemensko živino, in sicer bike in telice sivorjave (montafonske) pasme. Živina se je nakupovala v Ribnici, Dobrem polju, Stični in Trebnjem. Vsega je komisija nakupila 71 glav, in sicer 51 bikov in 20 telic. Cena živini je bila 13—15 Din za kg; izjemno se je plačal 1 bik po 16 Din (zadruga Ambrus). Živinorejci so prignali precej živine, žal mnogo sicer lepih bikov komisija ni mogla prevzeti, ker so bili pretežki. Veliko pa je bilo prignane tudi živine, ko sploh ni spadala na plemenski sejm; to velja za kraje, kjer ni živinorejskih zadrug. — Več kot razstave in premovanja pomenijo taki sejmi za napredek naše živinoreje, saj plačajo trud umnemu živinorejcu, je pa tudi najboljša šola za ostale, ker jim jasno dokazuje, da je le potom vztrajnega dela pri živinorejskih zadrukah mogoče priti do dobre plemenske živine in doseči lepe uspehe. **E.**

Živinorejsko zborovanje v Središču. Živinorejsko selekcijsko društvo v Središču je priredilo dne 18. jan. t. l. lepo uspelo zborovanje, na katerem je kmet. inspektor Zidanšek govoril o plemenski odberi, o potrebi boljšega gnojenja travnikov posebno z gnojnico in dodatnim gnojenjem s superfosfatom ter priporočal dolgotrajno držanje dobrih plemenjakov. Po predavanju si je s funkcijonarji društva ogledal importirane pingavske bike in importiranega angleškega merjasca in nekaj vzrejevališč štajerske kokoši ter se prepričal, da je društvo na pravem potu glede poglobitve živinorejskega dela. Društvo dela v zmislu novega živinorejskega zakona, vodi zapisnike mlečne kontrole in matično knjigo ter zapisnike o nošnji jajc.

Le tako naprej — živeli posnemalci!

Z.

Konjereja.

Uspehi konjereje v Dravski banovini leta 1930.

Dr. Veble.

(Dalje in konec.)

Ta forsirajo danes odbiro in se izogibljejo križanja, dokler je sploh mogoče. Tega seveda čisto ne moremo in ne bomo mogli izločiti, smemo ga uporabljati, toda le v neizogibnem primeru in skrajno previdno ter smotreno. Poučna je zgodovina plemenskega križanja in odbire, ki jo naj nakratko opišem. Nekako pred sto leti se je vodila ostra polemika: križanje ali odbiranje? Najprej je seveda obvladalo križanje. Slavni Bifon in Buržla, pobornika križanja, sta bila mnenja, da se izločijo slabi vplivi podnebja (mišljeni so najbrže simptomi degeneracije, propadanja), če sparimo med seboj živali iz zelo oddaljenih krajev, s severa in juga, t. j. iz krajev, ki se po podnebjju jako razlikujejo. Bila sta mnenja, da se le tedaj dobivajo najlepši proizvodi, in sicer ponajveč moški, če križamo pasme, ki so kolikor mogoče oddaljene druga od druge.

Istega mnenja so bili tudi drugi pisci starejše dobe.

Odbiranje, t. j. parjenje dobrih živali iste pasme je pričelo izpodrivati križanje v rejskih krogih šele tedaj, ko se je pojavila zootehnična metoda. Bode-mann je bil njen početnik, ki se je postavil na čelo pokreta in kategorično izjavil, da križanje uničuje pasme. S svojo veliko avtoriteto je dosegel uspehe in dokazal, da se ima pravi rejec nadejati trajnih uspehov le od odbire. Zakaj pravzaprav zagovarjajo križanje pristaši tega (križanja)? Na to vprašanje odgovarja Bodemann, da zaradi tega, ker odbiranje rodi uspehe le polagoma, stopnjema; da bi te brž dosegli, pariyo med seboj živali, ki se jako razlikujejo druga od druge in tako ustvarjajo proizvode brez harmonije in odrejenosti. A ravno zaradi tega, ker hočejo korakati prehitro, ovirajo napredek in izpopolnjenje pasme. Hlastno so pograbili po mešanju pasem, ki se imenuje križanje, da bi se izognili oni umerjenosti, ki je neobhodno zvezana s parjenjem potom odbire in ki — mora se priznati — tako slabo odgovarja našim tako naglo izpremenljivim potrebam.

Križanje pokaže res že po prvem naraščaju izboljšanje poedincev, vendar je pa to izboljšanje po navadi le navidezno in dvomljive vrednosti, ker se ustavlja pri poedincih. Nikoli se namreč ne moremo zanesti, da bo to enkratno izboljšanje ostalo tudi v naslednjih generacijah (rodovih). Ponavadi se že v drugem ali tretjem kolenu pokažejo slabe lastnosti prvotno križanih živali. S tem se pa začne iznova pot navzdol.

Nasprotno pa je sicer res, da zahteva izboljšanje pasme potom odbire svoj čas, gotovo dobo, ki pa nikakor ni predolga, če si v naprej določimo cilj, ki nam ga je doseči. Tudi je res, da je treba za odbiro neke potrpežljivosti, ki je pa bogato poplačana z gotovostjo, da točno vemo, kakšne proizvode smemo od nje pričakovati. Njena neprecenljiva prednost je tudi to, da lahko na desetletja v naprej računimo

s počasnim, a stalnim izboljšanjem ne le poedincev, temveč celih rodov, cele pasme.

Opisani kratki oris zgodovine plemenskega križanja in odbire priporočam v premišljevanje in uvaževanje vsem konjerejcem, posebno pa onim ljutomerskega in šentjernejskega okoliša. Premovalna komisija je ravno v teh dveh krajih že opažala slabe posledice nezmislne poskušanja s križanjem. Konjerejci, ne uničujte s takim početjem svojega lastnega desetletnega truda in že doseženega uspeha! To bi se reklo pljuvati v lastno skledo in zapravljati dosednji dobri glas in sloves naših razumnih konjerejcev.

Notice.

Osebna vest. Posle upravnika žrebčarne je vodil skozi tri leta provizorno živinozdravnik mestne uprave ljubljanske g. Vekoslav Rigler, in sicer do 31. januarja 1931. Kazal je vsepovsod veliko vnemo za konjerejo ter dosegel lepe uspehe. Sodelovanje s konjerejskim društvom je bilo vedno najlepše, tako da mu moremo pri njegovem odhodu izreči le našo najlepšo zahvalo.

Posle upravnika žrebčarne je začasno prevzel s 1. februarjem gospod veterinarski inšpektor Al. Paulin. Gospod inšpektor se je ves čas svojega dolgoletnega službovanja vneto zanimal za konjerejo, tako da smo trdno uverjeni, da bo njegovo delovanje na tem mestu prineslo polno koristi za konjerejo.

Posestniki ameriških kasačev, prijavite za vpis v kasaški register in za jugoslovenski derby svoja žrebeta Centrali kasaških društev v Turnišču pri Ptuju do 1. februarja 1931. Doselej je bilo prijavljenih le 9 žrebet naše kmetske reje, vendar stoji lanskil žrebet gotovo nad 50 po raznih hlevih. Prijavi se naj priloži od občine potrjeni pripuščalni list, ki mora obsegati točne podatke o rojstvu, spolu, barvi, zunanjih znakih in ime žrebeta. S prijavo je poslati 10 Din za vsako leto od rojstva, za derby pa še posebej prvo leto 10 Din, drugo 25 Din, tretje 30 Din in četrto 40 Din. Prijava je važna, da ima centrala pregled ameriških kasačev, zaradi prodaje živali in zaradi udeležbe pri dirki za jugoslovenski derby. Naj ne bo nobenega umnega konjerejca, ki bi ne prijavil svojih ameriških žrebet Centrali kasaških društev v Turnišču pri Ptuju. N.

Produkti Plunger jr. in Petra Mozarta, žrebcev, ki jih je leta 1930. nakupila banska uprava Dravske banovine, so v letu 1930. pridobili na dirkališčih na Dunaju in v Badenu, in sicer: od prvega 101.855 Š = 814.840 Din; od drugega 93.575 Š = 748.600 Din. — Ob tej konstataciji piše „Sport“, glavno glasilo dunajskih konjskih sportnih krogov z dne 3. t. m.: „Opombe vredno je, da sta bila izmed prvih treh prvo navedena Plunger jr. in Peter Mozart v teku leta prodana. Čestitamo Jugoslovenom na tem dvojnem glavnem dobitku.“ — Plunger jr. je plemenil v Turnišču in imel 32 kobil, Peter Mozart pa na Cvenu in mu je bilo pripeljanih 50 kobil. Želeti je, da se postavi letos tudi Plunger jr. na Cven. N.

Na nagradah pri kasaških dirkah so licencirana društva v letu 1930. izplačala:

Kasaško društvo v Mariboru	83.700 Din
Kolo jahača in vozača v Ljutomeru	20.350 Din
Kolo jahača in vozača v Ljubljani	25.100 Din
Kolo jahača in vozača v Čakovcu	3.850 Din
skupaj	133.000 Din

Konji ljutomerske kmetske reje so si pridobili 62.250 Din, t. j. 47% od skupne vsote. Iz tega razvidimo, da je reja ameriških kasačev od leta do leta dobičkanosnejša. Razen Ljubljane, ki

je prejela od banske uprave 10.000 Din, niso druga društva niti od banovine, niti od države dobila kako podporo. Ob takih razmerah bo težko v bodoče vzdržavati društvom dirke, ki so neločljivo združene z rejo ameriških dirkačev. Čudno, da ravno konjereja nima na merodajnem mestu prijatelja, ki bi se toplo in z umevanjem zavzel zanjo. Naj se ne misli, da v dobi

motorja ni potreba več skrbeti za izboljšanje konjereje. Le pogejmo malo po svetu in videli bomo, kako velike vsote žrtvujejo druge države za konjegovstvo. Reja ameriških kasačev pa je na prvem mestu. Ohranimo v Dravski banovini, predvsem v ljutomerskem srezu, rejo ameriških kasačev, ki je plod nad 70 letnega leta.

Čebelarstvo.

Čebelarska zadruga.

Joža Okorn.

Produkcija medu se je pri nas vzporedno z uveljavljanjem in širjenjem naprednega umnega čebelarstva v zadnjih letih zelo zvišala, vrhutega smo pa imeli zaporedoma še par ugodnih čebelarskih letin. Domači konsum medu se je sicer zelo povečal, vendar je v razmerju s produkcijo in konsumom v drugih državah še premajhen, zato so zaloge neprodanega medu ponekod še precejšnje. Cvetlični in hojev med se vkljub sedanji hudi gospodarski krizi še razmeroma prav lahko proda, zaostaja nam le ajdovec, ki ga pridelamo največ.

Cvetlični med konsumira domači trg, za hojevca in druge gozdne medove smo si pa osvojili šviški, deloma pa tudi avstrijski in nemški trg, ker je bilo vse v inozemstvo prodano blago prvovrstne kakovosti, dobro obdelano in v zelo lični embalaži, cene pa konkurenčne. Cene za kg hojevega medu so se gibale v kupčiji na debelo na domačem trgu od 14 do 18 Din, za izvoz namenjeno blago se je pa prodalo v enotnih posodah à 25 kg po 16—17 Din za kg brutto za netto franko inozemska postaja. Povpraševanje inozemstva za našimi gozdnimi medovi je še vedno živahno, žal da so zaloge prazne, ali pa kakovost blaga ne odgovarja. Zaloge cvetličnega medu so se večinoma porabile doma, neprodan je samo še ajdovec, za katerega si bomo pa morali poiskati odjemalcev le na domačem trgu in to **specielno samo v Sloveniji**. V inozemstvu se smatra ajdovec za industrijsko robo, zaradi česar ima tudi tako nizko ceno, da ga zaenkrat z ozirom na produkcijske stroške, v inozemstvo brez izgube ne moremo prodati, dočim domači trg zahteva ajdov med.

Zato bo treba dvigniti s smotreno propagando domači konsum. Razen osrednjega odbora in par častnih izjem, se je doslej v tem pogledu zelo malo storilo, to pa zato, ker so prizadeti čebelarji in krajevne organizacije čakale ter modrovale to in ono, napravile pa malo ali nič, čeprav so vsi poklicani k sodelovanju! Večina je tozadevne napore samo kritizirala, storila pa ničesar, češ, mi bomo to delo naložili drugim — oni naj delajo — ustanovi naj se zadruga, pa bo zadeva urejena in med prodan!

Če kje, je ravno pri organizaciji trgovine z medom, z ozirom na gospodarsko krizo in na položaj na svetovnih tržiščih treba izredne previdnosti. Vsestranska povoljna rešitev tega vprašanja bo izredno težka in dolgotrajna. Zahtevala bo, da se posveti **samo temu vprašanju za večletno dobo z dušo več ljudi**.

Z ozirom na to pozdravljamo vsi idejo, naj se za rešitev tega perečega vprašanja ustanovi „Čebelarska zadruga“. Ta ideja je stara že 20 let. V zadnjih

14 letih je to vprašanje že tretjič na dnevnem redu. Za ustanovitev zadruga je že vse pripravljeno — pravila zadruga sem pripravil že pred 8 leti — treba je sestaviti samo pripravljalni odbor, zbrati zadrugarje ter sklicati ustanovni občni zbor, pa bomo imeli zadrugo.

Do uresničenja te ideje doslej še ni prišlo, ker je bilo za to premalo zanimanja in ker ni bilo zadosti ljudi, ki bi se tudi dejansko z vnemo in pravim umevanjem posvetili zadrugnemu delu, kar je za uspevanje zadruga odločilnega pomena. Če so sedaj sposobne in delavoljne moči na razpolago, potem ni nikakih pomislekov proti ustanovitvi zadruga, četudi smo si vsi v svesti, da bo to delo izredno težko in odgovorno. V tem primeru se brez skrbi oprimumo gesla našega nepozabnega zadrugnega propagatorja rajnega dr. Kreka: „Začeti je treba!“

Preden tozadevno kaj ukrenemo, moramo biti najprej na jasnem glede delokroga zadruga. Nekateri predlagajo, naj se obstoječa čebelarska organizacija z vsemi podružnicami vred pretvori v zadrugo. Namen in naloga društva je, širiti med čebelarji splošno strokovno izobrazbo, torej izredno obsežna in važna naloga, dočim naj bi bil namen zadruga skrb za vnovčevanje pridelkov. Obe nalogi pod eno upravo nista združljivi, ker bi se ena gotovo zanemarjala. Zato je najbolje, če pustimo društvo, da deluje nemoteno naprej za dvig strokovne izobrazbe med našimi čebelarji. Uprava društva in zadruga naj bosta tudi popolnoma ločeni. Dela bosta imeli obe dovolj, poleg tega pa nimamo zaenkrat jamstva, da bo zadruga uspevala. **V primeru neuspevanja zadruga, bi bili, če bi se društvo pretvorilo v zadrugo, brez organizacije in brez premoženja.** Zato z našo organizacijo zaenkrat ne delajmo nevarnih eksperimentov in ne postavljajmo njene usode na kocko. Društvo ni zrastle čez noč. Treba je bilo tri desetletja naporno delati, da se je društvo uveljavilo ter pridobilo zaupanje in ugled

(Dalje prih.)

* * *

Vprašanje 1. Imam čebeljak na zračnem in suhem prostoru. Čebelarim s kranjiči, ki so mi doslej vedno dobro prezimili. Panji plemenjaki so običajno zapaženi. Lani meseca decembra so pričeli plemenjaki močno močiti, tako da voda dobesedno „teče“ iz panjev. Čebele so nemirne ter pridno srkajo v panjih nabrano vodo. **Bojim se, da so mi obolele čebele na griči. Kaj mi je storiti?** T. J. v S. p. V.

Odgovor: To vprašanje je tako nepopolno, da se je le s težavo dogovorilo, kaj hočete. Isto velja o Vaših opazovanih tokih čebelah, ki jih ni možno točno odgovoriti. Nujno bi bilo vedeti, ali imajo ali čebele, ki imajo močno napete zadke, tudi v mrzlem vremenu silijo iz panjev in se trebjo, ali so žrela in predne končnice kaj ponesnažene od trebeža, kako so zavarovana žrela, ter na kakšnem medu so plemenjaki zazimljeni — V letošnji topli zimi se čebelam večkrat

nudi prilika za izlet in trebež, tako da se nam **navadne griže** ni bati (glej poročila opazovalnih postaj v „Slovenskem čebelarju“). Nemira in mokrote vaših plemenjakov so najbrže kriva preveč zožena žrela, zaradi česar čebelam primanjkuje zraka. Ni pa izključeno, če ste čebele zazimili na gozdnem (smrekovem ali jelkovem) medu, da so plemenjaki žejni in vsled tega nemirni. Nemir in rahle znake griže povzročijo v **posameznih primerih** brezmatičnost, rovke in miši. — Če je vznemirjenja čebel krivo pomanjkanje zraka, odmašite žrela in jih opremite, da zabranite dohod mišim, s Heidenreichovimi zaporami, ki jih prodaja blagovni oddelek Čebelarskega dru-

štva v Ljubljani. Žejo čebe! utolažite s tem, da jim porinete tik pod gnezdo čiste v vodi namočene krpice. V primeru, da so čebele ponesnažile s trebežem žrela in prednje končnice ter da izletavajo tudi v mrzlem vremenu iz panjev in imajo močno napetę zadke, denite **20 še svežih čebel** v škatljico od vžigalic, jo zamotajte v dvojni papir in pošljite kot vzorec brez vrednosti z dopisom, v katerem točno opišite potęk bolezni in svoja opazovanja. Čebelarskemu društvu v Ljubljano s prošnjo, da pošlje čebele v preiskavo Drž. vet. bakterijološkemu zavodu v Ljubljani, ker ni izključeno, da so čebele obolele na kužni črevesni griži, noseimi.

J. O.

Gozdarstvo.

Predpriprave za pogozdovanje.

Ing. Janko Urbas.

Bliža se spomlad in ž njo najvažnejši čas za pogozdovanje. Že tekom zime si izdelava predviden gospodar načrt, kje bi bilo s sajenjem gozdnih sadik dopolniti pretrgane nasade iz prejšnjih let, kje saditi nanovo. Kot preračunljiv gospodar se zaveda, da so goličave, pleše ter s plevelom obrasle praznine brez donosa ali pa dajejo pri porabi plevela za nastiljo le malenkosten dohodek. Davek pa se plačuje enako za obrasle kakor za neobrasle gozdne ploskve! Tudi je lep gozd ponos vsakega posestnika gozda. S pravilno izvedenim nasadom si postavi trajen in živ spomenik, ki bo o njem govoril še v drugem, pa tudi v tretjem rodu.

Vsak gospodar pač ne more imeti v svojem gozdu starega lesa, če ga je njegov lahkomišeln ali samoljuben prednik brezobzirno izkoriščeval, ni pa nobenega razloga, da bi si danes ne mogel vsakdo vzgojiti z malim trudom in razmeroma malimi stroški nasad, ki bo njemu samemu v veselje, sovaščanom pa v zgled. Stroške za nabavo manjšega števila sadik premore tudi manj premožni gozdni posestnik. Če pa ima kdo večje goličave in če si zaradi ubožnosti ne more nabaviti sadik, jih dobi brezplačno ali po znižani ceni, če za to pravočasno, najbolje že jeseni, prosi potom županstva pri pristojnem sreskem načelstvu.

Za vsakega gospodarja, ki namerava saditi, je važno vprašanje, kakšne sadike naj sadi. Gospodarski cilji, talne, višinske in podnebne razmere tu odločajo. Le s sajenjem primernih vrst gozdnih sadik se ustvari pravilna in zdrava podlaga za bodočo gospodarsko vrednost gozda. Pogreške v izbiri sadik postanejo večkrat vidne šele po mnogih letih, po desetletjih, in pomenjajo za lastnika gozda veliko, nenadomestljivo izgubo. Kdor torej želi dosedanje v svojem gozdu običajno vrsto drevja ali način vzgoje gozda izpremeniti ali kdor ne ve, s kakšnimi gozdnimi sadikami bi zasadil svoja neplodna zemljišča, naj vpraša za nasvet sreskega šumarskega referenta ali okrajnega gozdarja, katerima so tamkajšnje krajeve razmere gotovo dobro znane. Lažje je, preračunati potrebno število gozdnih sadik. Teh se potrebuje na 1 ha povsem prazne površine povprečno 4000 do 7000 kom. ali na 1 oral okroglo 2300 do 4000 kom. Sadike iglavcev se sadi gosteje, listavcev pa bolj na redko.

Gozdne sadike se vzgajajo v posebnih gozdnih drevesnicah. Skoraj vsak srez v Dravski banovini ima danes manjšo banovinsko ali sresko ali pa tudi kako drugo zasebno gozdno drevesnico, ki jo vodi poklicni gozdarski strokovnjak. Vsakdo si torej more ob pravočasnem naročilu dobaviti v bližnji gozdni drevesnici potrebne sadike. Če bi tam že pošle, posreduje sreski šumarski referent dobavo iz drugih drevesnic. Ker se prevažajo gozdne sadike kot brzovozno blago, se ni bati, da bi se tudi bolj občutljive sadike med kratkim prevozom pokvarile. Le sadike, vzgojene pod pravilno oskrbo v drevesnici, bodo pri sajenju na prostem in gozdu imele popoln uspeh. Dobre sadike morajo biti krepke, zastavne in imeti popolno ter nepoškodovano koreninsko omrežje. Nihče naj se torej ne straši morebitnih nekoliko višjih stroškov za nabavo dobrih sadik, ker si stem prihrani mnogo poznejših ponovnih stroškov za popravilo nasada. Glavnih stroškov pri novih nasadih ne povzročata nabava sadik, temveč delo. Zato sadike, ki se jih populi v gozdu, niso dobre za presajanje v gozd. S takim nasadom ne bo gospodar doživel mnogo veselja. Večina nasada se posuši, posebno pri neugodnih talnih in vremenskih prilikah. Preostale, pri puljenju na koreninah ranjene sadike pa potrebujejo mnogo let, preden se začno razvijati in ni izključeno, da se je z ranjenimi koreninami vcepila v les že kal bolega drevesa. Le, ako bolj na prostem in v rahli zemlji vzrasle, mlajše ter ne starikave sadike dvignemo iz zemlje s kepo vred in s to presadimo, se bodo tudi take sadike lepo, normalno razvijale. Ta način sajenja je pa zaradi visokih stroškov priporočljiv le pri dopolnjevanju nasadov in tam, koder so sadike na licu mesta na razpolago, da ni treba daljšega, težavnega donajanja.

Gospodar, ki bo pri nameravanih saditvah v gozdu navedeno upošteval, se ne bo spotikal nad „strogimi“ predpisi novega zakona o gozdih, ki je stopil v veljavo 1. julija 1930. Ta določa, da se morajo nanovo nastale goličave najkasneje tri leta po izvedeni sečnji, stare pa pet let po uveljavljanju tega zakona, torej slednje do konca junija l. 1935., zasaditi s primernimi gozdnimi sadikami. Kdor gozd izkorišča, mora skrbeti tudi za njegovo obnovo. To dolžnost ima vsak posestnik gozda kot dober gospodar in vesten državljan. Če te dolžnosti ne pozna ali noče poznati, je sam kriv kazni, ki je mnogokrat večja kakor so stroški za pravočasno izvedeno pogozdovanje.

Notice.

Dobava gozdnih sadik. V gozdnih drevesnicah, ki jih oskrbuje gozdarsko osebje sreskih načelstev, so gozdne sadike, sposobne za spomladansko oddajo, po večini že razprodane. Naročniki so se zglašili že lansko jesen in so pokupili zaloge; večje število sadik pa se je rezerviralo onim, ki so se pravočasno zglašili. V drevesnicah je na razpolago samo še

črni bor in več črne jelše ter nekaj drugih drevesnih vrst. Kdor letošnje spomlad ne more dobiti gozdnih sadik, naj si jih med letom zagotovi za jesen, odnosno za spomlad 1932. pri pristojnem sreskem načelstvu. Gozdne drevesnice, ki oddajajo sadike naročnikom, so v Stari Loki, Kamniku, Logatcu, Kočevju, Bršljini pri Novem mestu, Radečah pri Zidanem mostu, Ptuj, Celju, Radmirju, Murski Soboti, Rateče na Gorenjskem, Smartno pri Litiji. S.

Družbene zadeve in razno.

Uradne vesti.

ZAPISNIK

seje glavnega odbora Kmetijske družbe v Ljubljani, dne 4. februarja 1931.

Navzoči so bili gg.: predsednik **Oton Detela**, podpredsednika **Hauptman** in **Lenarčič** ter odborniki **Jan, Kersnik, Levstik, Piber, Robič, Rus, Steblovnik, Stercin, Šušteršič, Vesenjak, inž. Zidanšek** (obenem kot zastopnik banske uprave), družbeni ravnatelj **inž. Lah** in kot zapisnikar strok. tajnik **Kafol**.

Opravičil se je vsled odsotnosti g. **Brucl**.

G. **predsednik** je otvoril sejo ob polu enajstih, ugotovil sklepčnost ter pozdravil zbrane gospode odbornike, nakar je podal nakratko svoje poročilo, in sicer:

1. **Sodelovanje štirih družbenih odborov v bankskem svetu** je bilo zelo živahno ter so se vsi zavzemali za kmetijske interese v bankskem proračunu in zagovarjali interese Kmetijske družbe.

2. **Banski svet** je odobril nakup drevesnice na Poljanah po banovini in odprodajo dvorišča Kmetijski družbi ob družbeni hiši na Novem trgu. Stem je kupčija postala perfektna.

3. **Družbena drevesnica** na Poljanah je bila dosedaj vpisana v Deželno desko. Sedaj je pa deželno sodišče prepisalo vsa ta zemljišča na katastrsko občino Poljansko predmestje.

4. Zaradi prodaje drevesnice na Poljanah je družba izbrisala na teh zemljiščih in hišah vse hipoteke, ki so jih dotedaj obremenjevale.

Čitanje zapisnika zadnje odborove seje se je opustilo na predlog g. **Levstika** s pripombo, da je bil itak objavljen v „Kmetovalcu“. Omenil pa je, da je v zadnjem zapisniku seje mnogo pomanjkljivosti. O tem se je razvila živahna debata.

Na predlog g. **Levstika** se je potem sprejel popravek, ki se naj glasi sledeče: „Pri zapisniku zadnje odborove seje so se ugotovile netočnosti, zato se da zagotovilo, da se bo zapisnik vodil točno in objektivno, in sicer tako, da bodo objavljeni vsi odborovi sklepi.“ Predlagal je obenem uverovateljem zapisnikov oba gg. podpredsednika, **Hauptmana** in **Lenarčiča**, ter g. **inž. Zidanška**. Predlog je bil soglasno sprejet.

Na to se je prešlo k čitanju zapisnika seje ožjega odbora Kmetijske družbe, ki se je vršila 12. decembra l. l. Pri tej seji so bili navzoči gg. **Detela, Hauptman, Lenarčič, Jan, Rus, Steblovnik, Lah** in **Kafol**. — Vsi na tej seji storjeni sklepi, so se odobrili.

G. **Steblovnik** je prosil, da napravi Kmetijska družba spomenico na bansko upravo, v kateri naj se zahteva, da se prizna kot savinjski hmelj **ves hmelj**, ki rase v tej dolini, v političnem srezu Gornji grad, in ne kakor se je sklenilo na anketi, ki jo je sklical sreski poglavar v Celju na predlog Hmeljarskega društva, da se za „savinjski hmelj“ signira samo oni, ki je iz „sodnega okraja Gornji grad“.

G. **Robič** je pripomnil, da se mora na take ankete povabiti tudi druge hmeljarje in ne samo omejeno število.

G. **inž. Zidanšek** je izjavil, da anketa ni bila sklicana od banske uprave in so sklepi le informativnega značaja.

Sledilo je poročilo o delovanju Kmetijske družbe od zadnje odbore seje dne 26. novembra 1930., ki ga je podal g. ravnatelj **inž. Lah**. (Glej prvo stran: Iz delovanja Kmetijske družbe.)

Družbeni strokovnjaki vršijo vsako nedeljo in praznike pri podružnicah predavanja, na katerih se skuša vplivati na kmetovalce, da ostanejo zvesti Kmetijski družbi. Dosedaj kaže, da bomo letos dosegli normalno število članov. Odpadli bodo le tisti, ki niso bili nikdar z dušo pri družbi, ampak so se le tupatam vpisali. — Banska uprava je končno nakazala Kmetijski družbi podporo od 50.000 Din za upravne stroške. — Kmetijska družba je potom banske uprave poslala na sreska načelstva slike trav in krmilnih rastlin za razdelitev med osnovne šole.

G. **Robič** je predlagal, da se zavzame Kmetijska družba zaradi trošarine na vino pri gostilničarjih da se ista plača šele pri nastavljenju, in ne, kakor je sedaj v navadi, pri vkletenju. Stem se silno ovira nakup vina na zalogo pri gostilničarjih, kar ima tudi za posledice, da vinogradniki ne morejo prodati svojega pridelka. Tudi glede izvozne carine, ki je določena sedaj na 80 para za liter, pri izvozu količine od 50 hl naj se zniža na 9 hl, da bodo tako deležni te izvozne premije tudi manjši izvoznici in korporacije in ne samo veletrgovci z vinom. (Dalje prih.)

Družbene vesti.

Pisma brez znamk ali premalo frankirana Kmetijska družba načelno odklanja. Zato se opozarjajo vsi člani, naj v lastnem interesu upoštevajo pošne predpise in vsako pismo in poštno pošiljatev zadostno frankirajo.

Reklamacije „Kmetovalca“. Kdor ne dobiva „Kmetovalca“, četudi je pravočasno vplačal članarino pri podružnici, naj to nemudoma sporoči načelstvu ali naravnost Kmetijski družbi v Ljubljani. Sedaj v začetku leta je lažje ugotoviti vzrok zamude in dostaviti vse številke lista. Pozneje je to nemogoče, ker se lista tiska samo toliko, kolikor je priglašeni naročnikov. — Načelstva naj to na primeren način razglasijo članom in nečlanom.

Kmetijsko-gospodarska vprašanja in odgovori. Na vsa kmetijsko-gospodarska vprašanja odgovarja družba pismenim potem svojim članom, ki so podpisani s polnim imenom, **če so pismu priloženi 3 Din (v znamkah) za odgovor**. Vprašanja brez podpisov in navedbe naslova se vržejo v koš. — Odgovori na vprašanja, ki so splošno poučni, se objavijo v „Kmetovalcu“.

Tajniške in blagajniške knjige za podružnice za l. 1931. do 1935. so dotiskane in vezane ter se dopošljejo vsem tistim podružnicam, ki se zanje priklasio in nakažejo družbi znesek 40 Din.

Gospodarske vesti.

Novi jugoslovanski zlati bodo prišli v promet 1. aprila t. l. **Važno za izdelovalce in prodajalce kisa**. V zmislu čl. 213. in 219. „Pravilnika o natančnejših določilih za izvrševanje zakona o nadzorstvu nad živili“, se sme namizni očet dati v

promet samo, če ima najmanjše 4% octove kisline. To utegne imeti za posledico, da se bo octu cena povišala.

Izvozna carina na oljnata semena je ukinjena. To bo dalo brez dvoma povod, da se bodo pri nas gojile oljnatne rastline v večjem obsegu, zaradi tega bo tudi uporaba semena večja. Vsa oljnata semena se nudijo v dobri kvaliteti po primerni nizki ceni.

Povišanje uvoznih carin na pšenico, koruzo in moko. Kr. vlada je zvišala uvozno carino, da se ohrani cena tem pridelkom in obenem prepreči uvoz cenene ruske in madjarske pšenice itd. Carina za pšenico je zvišana od 5 na 10 zlatih Din za 100 kg, za koruzo od 2.50 na 5 zlatih Din.

Na dražbi „Divje kože“ v Ljubljani dne 26., 27. in 28. januarja 1931. so bile dosežene sledeče cene: Kune zlatice 635—850, kune belice 600—770, veverice 3, lisice poljske 230 do 275, lisice gorske 250—350, lisice gorske glave 400, jazbeci 85—95, dihurji 125—160, podlasice bele 27, podlasice rjave 4, mačke domače 3.50, mačke divje 100—120, vidre 550—770, srne 15—20, zajci domači 1.30, zajci divji 7.10 Din. — V nekaterih primerih, kjer je bilo blago v lozih povprečno slabe kakovosti, tam kože niso dosegle gori navedenih cen. — Prihodnja dražba se vrši dne 23. marca 1931.

Prijava prodaje vina. Člane opozarjamo na člen 103, točka 5. in 6. trošarinskega pravilnika, kjer se omenja, da lahko prijavi vinogradnik prodajo vina pri občini, ako ni v občini finačne kontrole. (Službeni list z dne 16. okt. 1930.).

Stroge določbe novega vinskega zakona. Novi vinski zakon predvideva stroge kazni za vse one, ki se pregrešijo proti predpisom tega zakona. Tako se bodo n. pr. zaplenila vsa vina, ki ne bodo odgovarjala pravemu nazivu. V tem pogledu se je dosedaj zelo grešilo.

Osnovanje kmetijskih čitalnic. Minister za kmetijstvo je odredil, da se osnujejo po vsej državi posebne kmetijske čitalnice.

Davčna oprostitve oseb z 9 ali več otroci. Na številna vprašanja sporočamo sledeče: Zakon za samce vsebuje določbo, da so gospodarji z 9 ali več živih zakonskih otroci oproščeni vseh neposrednih davkov in doklad. Ti neposredni davki so: zgradarina, zemljarina, pridobnina, rentnina, uslužbenki in družbeni davek. Pravico do oprostitve davkov mora dotični prijavitelj pristojni upravi. S pet dinarji kolekovani prošnji je priložiti tudi dokaz o številu zakonskih otrok, t. j. izvleček iz matrik, ki ga je dobiti pri župnem uradu.

Trgovska pogodba med našo državo in Češkoslovaško bo kmalu sklenjena. Čim jo podpišeta obe vladi, bo stopila v veljavo. Ta pogodba bo mnogo pripomogla k izboljšanju obojestranskih gospodarskih razmer.

Izvoz živine v Italijo. Trgovska zbornica v Ljubljani sporoča, da nekaj trgovcev z živino v Milanu želi razširiti svoje poslovne zveze z našo državo. Naslove trgovcev se poizve pri zbornici.

Cena bakru je zopet poskočila od 10.30 na 10.55 cent.

Zborovanja podružnic.

Opozorilo.

V zmislu odredbe kr. banske uprave za Dravsko banovino z dne 19. jan. 1931., Pov. II/2. No. 109/1, morajo načelnštva podružnic po členu 9. (5) zakona o zaščiti javne varnosti in reda v državi prijaviti sreskim načelstvom svojega okraja vse občne zbere in tudi predavanja ter sestanke, kjer dostop ni omejen na društvene člane in se vrše v javnih, vsakomur dostopnih prostorih. Opozarjajo se načelstva kmetijskih podružnic, da se te odredbe strogo drže in prijavijo pravočasno zgoraj navedene sestanke oblastim.

Slovenska Bistrica, v nedeljo, 8. marca 1931, ob desetih dopoldne v hotelu Beograd; **Cerknica**, 8. marca 1931, ob treh popoldne v šoli; **Brezovica**, na praznik, 19. marca 1931, ob treh popoldne pri Ivanu Modicu, Vnanje gorice, 39; **Dokležovje**, v nedeljo, 22. marca 1931, zjutraj po sv. maši pri načelniku; **Št. Jošt nad Vrhniko**, na praznik, 25. marca 1931, po deseti sv. maši pri načelniku (predava strok. tajnik Kafol);

v nedeljo, 15. marca 1931.:

Ribče-Hotič, ob treh popoldne pri Antonu Cerarju, Vernek 16; **Sv. Lovrenc na Pohorju**, ob devetih dopoldne v Društvenem domu (predava kmet. ref. Zupanc); **Šmartno v Rožni dolini pri Celju**, zjutraj po sv. maši v Društveni sobi; **Sv. Lovrenc na Dravskem polju**, po rani sv. maši o Citalnici; **Sv. Lovrenc v Slov. goricah**, ob osmih zjutraj v stari šoli v Juršičih; **Selca**, ob sedmih zjutraj v Krekovem domu.

Književnost.

Koledar Kmetске zveze v Mariboru za leto 1931. Cena 10 Din, po pošti 11 Din. Naroča se v Tiskarni sv. Cirila v Mariboru. — Že naslovna slika orača daje koledarju poseben znak. In napis „Slovenec, tvoja zemlja je zdrava“, vzbudi takoj veselo zaupanje v bodočnost kmetškega dela in kmetškega stanu. — Poleg običajnih tabel za pristojbine, mere, za odplačevanje dolgov, za merjenje lesa itd., obsega koledar dobre strokovne članke o davkih, vinogradništvu, zavarovanju nepremičnin, zavarovanju kmetijskih delavcev, o čebelarstvu, sadjarstvu, o gozdovih, o uporabi domačih in umetnih gnojil, itd. Kmetijsko knjigovodstvo, kolikor ga kmet potrebuje, obsega zapisnik prejemkov in izdatkov, delavskih plač v denarju in v blagu, zapisnik živalskega prirastka. Koledar je vezan celotno v platno, ima predalček za denar in bo gotovo vsakemu prav dobro služil. Nekaj letošnjih izvodov ga je še na razpolago. Naročilo sprejema Tiskarna sv. Cirila v Mariboru.

Tržne cene.

Tržne cene so označene tako, kakor veljajo na trgu ali na sejmih v Ljubljani in Mariboru pri nadrobni prodaji in so posnete po tržnih poročilih teh mest. Cene na deželi in pri kupčiji na debelo so nižje.

Cene so v dinarjih.		Ljubljana		Maribor	
Zitni in drugi pridelki	pšenica	1 q	200 — do 210 —	150 — do 250 —	
	rž	1 "	180 — do 185 —	140 — do 200 —	
	ječmen	1 "	180 — do 190 —	140 — do 200 —	
	oves	1 "	190 — do 230 —	160 — do 220 —	
	proso	1 "	180 — do 190 —	125 — do 200 —	
	koruza (nova, sušena)	1 "	140 — do 145 —	120 — do 200 —	
	ajda	1 "	170 — do 185 —	135 — do 200 —	
	fižol, ribničan	1 "	— do 270 —	140 — do 200 —	
	fižol, prepeličar	1 "	— do 280 —	— do —	
	krompir	1 "	1 — do 1 25	75 — do 150 —	
Seno in slama	sladko seno	1 "	85 — do 100 —	65 — do 80 —	
	kislo seno	1 "	70 — do 75 —	— do —	
	slama	1 "	50 — do 70 —	55 — do 60 —	
Goveja živina	Voli I. žive teže 1 kg		— do 8 25	7 — do 8 50	
	II. " " 1 "		— do 7 50	6 — do 7 75	
	III. " " 1 "		— do 7 —	5 25 do 6 50	
	Krave debele " " 1 "		5 — do 6 —	5 — do 6 25	
	Krave, klobasarice " " 1 "		3 — do 4 —	2 50 do 3 25	
Teleta žive teže 1 kg (Prigon v Lj. 58, Mar. 935 glav)		10 — do 11 —	— do —		
Prasiči	6—8 tednov stari kom.		150 — do 200 —	150 — do 200 —	
	3—4 mesece stari " "		— do —	250 — do 380 —	
	5—7 mesece stari " "		— do —	400 — do 550 —	
	debel žive teže 1 kg		7 50 do 8 50	8 — do 9 —	
debel mrtve " 1 "		10 — do 11 —	11 — do 12 —		
(Prigon v Lj. 59, v Mar. 88 glav)					
Mleko, jajca, perutnina, maslo, sir	piščanec kom.		— do 25 —	15 — do 35 —	
	kokoš " "		25 — do 40 —	20 — do 45 —	
	mleko 1 lit.		2 50 do 3 —	2 — do 3 —	
	smetana " "		— do —	12 — do 14 —	
	čalno maslo 1 kg		36 — do 44 —	— do 48 —	
	surovo maslo 1 "		25 — do 28 —	32 — do 36 —	
	polementalni sir 1 "		24 — do —	20 — do 24 —	
	sirček 1 "		7 — do 8 —	3 — do 5 —	
	jajca kom.		1 — do 1 25	0 90 do 1 25	
	trda drva 1 m ³		140 — do 150 —	120 — do 145 —	
mehka drva 1 "		70 — do —	90 — do 110 —		

Za uredništvo odgovorna: ing. R. Lah in Franjo Kafol. — Izdajatelj za Kmetijsko družbo: Oton Detela. — Tisk J. Blasnik nasled. Univerzitetna tiskarna in litografija, d. d. v Ljubljani. Odgovoren Janez Vehar.



„Pri sramničnem vnetju preko 300 krav zdravljenih z „Bissulin-nom . . . vse z dobrim uspehom“ Živinozdravnik Dr. S., Berl. Tierärztl.

Wochenschr. 24. Letnik št. 16.

Samo na živinozdravniško odredbo!

Brošuro z bolezensko sliko razpošilja brezplačno H. Trommsdorff Chem Fabrik Aachen. Zastopnik: „Lykos“, Mr. K. Vouk, Zagreb, Jurjevska ul. 8.

ANTON JURCA-PTUJ

TOVARNA ZA ŽVEPLENE IZDELKE.
USTANOVLJENO LETA 1860. — IZDELUJE

Žveplenoapneno brozgo

ki je najboljša in najcenejša sredstvo proti oidiju in kodravosti (akarinoza) vinske trte, proti vsem škodljivcem sadnega drevlja in hmelja.

ZALOGE:

Brežice: Zveza kmetijskih podružnic, Crnomelj P. Koren, prej Sterk, Gornja Radgoma: Jože Hrastell, Ivanjkovec: Lovro Petovar, Križevci: Zvonimir Somtek, Križovljanska Dubrava: Franjo Mihelič, Ljutomer: in Mala Nedelja: Franc Senčar, filijala Ljutomer, Majšberg: Ivan Beranič, Maribor: Skladišče kmetijske družbe, Meljska cesta 12, Novi Sad: Teubner i drag, Novo mesto: Podružnica kmetijske družbe, Podlehnik: Ciril Zurman, Popovača: Vinko Vučić, Ptuj: Kmetijska zadruga, Subotica: Geza Klein i sinovi, Središče: Maks Robič, Sv. Barbara v Hal.: M. Blass, Sv. Ivan-Zelina: Josip Ožbalt, Sv. Vid pri Ptuj: Ivan Šošterič, Sv. Peter v Sav. dolini: Peter Cvenkel, Turski Vrh-Zavrče: Gvido Neuman, Varaždin: Gustav Moses & sin., Varaždinske toplice: Ferdo Rosenberg i sinovi, Vršac: Petar I. Miović, Zagreb: Središnji savez hrvatskih seljačkih zadruga, Zgornja Poljskava: Mirko Kappel.

Kmetovalci!

Sednji čas je najbolj pripraven za zatiranje raznih škodljivcev in bolezni, katere v vegetacijski dobi le težko zatiramo. Uporabljajte v svojih vinogradih in sadonosnikih za zatiranje raznih škodljivcev samo popolnoma zanesljiva in vsestransko preizkušena sredstva:

SOLBAR, škropivo za zatiranje kodravosti na trsu, raznih karpjev na trsu in sadnem drevju ter za zimsko škropljenje sadnih dreves.

GOSENIČNI KLEJ „HÖCHST“ za zatiranje malega in velikega zimskega pedica ali zmrzlikarja, se odlikuje po dolgotrajni lepljivosti in trpežnosti.

USTIN je preizkušeno sredstvo proti krvavim ušem.

ZELIO-ZRNA so odlično sredstvo za zatiranje poljskih in hišnih miši.

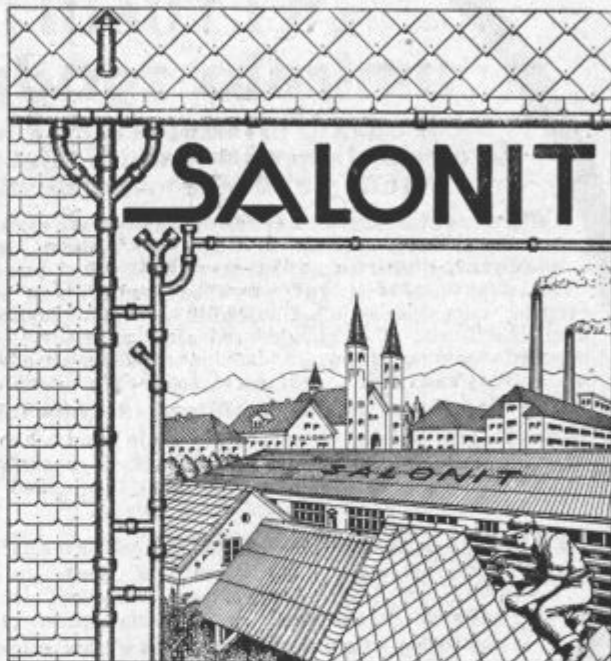
ZELIO-PASTA je odlično sredstvo za zatiranje krpic ali voluharjev in podgan.

USPULUN IN TILANTIN za močnejše ali prašenje vsakovrstnega semena, osobito rži, pšenice in ječmena.

Vsa ta sredstva z literaturo o njih se dobe pri tvrdkah:

Kmetijska družba za Dravsko banovino, Skladišče, Maribor, Meljska c. 12 „Kemindustrija“, Maribor-Drogerija, Poberaj, Ptuj.

„JUGEFA“ k. d., Zagreb, Gajeva ulica 32.



GENERALNO ZASTOPSTVO:

„ALPEKO“ TRGOVSKO IND. DRUŽBA Z O. Z.

LJUBLJANA — ZAGREB

TELEFON 29-30. TEL. 4-4-85

Inserirajte v „Kmetovalcu“!

KMETOVALCI, UPORABLJAJTE PRI GNOJENJU VEDNO

40% KALIJEVO SOL

ker samo na ta način se poleg fosfornih in dušičnih gnojil dosežejo največji pridelki prvostarne kvalitete in je rentabilnost umetnih gnojil sigurna. — Gnojite sedaj zgodaj spomladi **na oral**!

Za žita	50—80 kg	} 40% kalijeve sol
Deteljo, travnik, koruzo	100—120 kg	
Krompir, peso, repo	120—150 kg	
Trto, hmelj in sočivo	150—200 kg	

Vsa potrebna navodila o gnojenju z umetnimi gnojili Vam da brezplačno.

AGRIKULTURNO KEMIČKI URED ZA KALIJEVO GNOJENJE
Zagreb, trg burse 3/II.





Nervozni umirajo zgodaj!

**Ste li opazili pri sebi četudi le tupašam
katerega izmed naslednjih znakov bliža-
joče se živčne oslabeledosti?**

**Hitro razburjenje, nerazpoloženje drgetanje udov, ne-
mirnost, utripanje srca, ometični napadi, tesnoba, ne-
spečnost, nemirne sanje, neobčutljivost posameznih teles-
nih delov, plašljivost, prevelika razdražljivost pričo ugovaranja,
ropota, duha, poželenje po omamilih, tobaku, alkohola, čaju, kavi, trza-
nje očesnih vek ali migljanje pred očmi, naval krvi, tesnoba, muhavost,
odpoved spomina ali govora, izredna nagnenja ali odvratnost. Ako se po-
javi pri Vas kateri teh znakov nervoznosti, eden močan ali več hkrati, tedaj
so Vaši živci resno oslabiljeni in potrebujejo okrepila.**

Ne pustite tega vnevar še naprej, ker slede temu lahko kmalu resne motnje
duševnih zmožnosti, kot nesmiselno govorjenje in nazavedna dejanja, hitra
telesna propast in zgodnja smrt. Nič ni na tem, odkod Vaša živčna oslabe-
lost, vabim Vas, pišite mi! Radevolje Vam

Zastoni in poštnine prosto enostaven način odkrijem

ki Vam bo pripravil veselo iznenadenje. Morda ste za razna sredstva
izdali že mnogo denarja, dosegli pa v najboljšem slučaju le kratkotraj-
no zboljšanje. Zagotavljam Vas, da poznam pravi način

kako slabosti Vaših živcev odpomoči.

Ta način prinese obenem tudi zboljšanje razpoloženja, veselje do
življenja. moč in delazmožnost, da, pisal mi je že marsikdo, da ga
je povsem prerodil. **To dokazujejo tudi mnenja zdravnik-
kov.** Stane Vas samo dopisnico. Pošljem Vam zelo poučno

knjigo popolaoma zastonj.

Če Vam ni mogoče pisati takoj, si **spravite ta oglas!**

Ernst Pasternack, Berlin. SO.

Michaelkirchplatz No. 13. Abt. 356.

Mala naznanila.

Le proti predplačilu, do 20 besed stane Din 20.—,
vsaka nadaljna beseda po 1 Din.

Upravništvo ne prevzame posredovanja.

Vsakega 10. in 25. v mesecu se zaključí spreje-
manje oglasov za prihodnje številko.

Vsa zdravila za ljudi in živino

naročate lahko iz lekarne na Vrhniki. Posebno
priporočamo: **Hočevarjevo Aromatično železato
tinkuro**, priznano najboljšo sredstvo zoper slabo-
krvnost, slabo prebavo in oslabeledost. Je boljša kot
vsako železato vino! Pol literska steklenica 20
Din. Naročiti in porabiti je 3 steklenice. **Želodčni
prašek**, ki učinkuje pri želodčnem katarju, to je
pri tiščanju in bolečinah v želodcu, želodčnem
krču, kislem izpahovanju in bluvanju. Skatija 20
Din. **Tussocol sirup** zoper pljučne bolezni. Obla-
žuje kašelj, izčisti pljuča in dviga tek. 1 stekle-
nica 40 Din. **Nervocol**, ki vsebuje kolo, železo in
fosfor. Deluje odlično pri živčnih boleznih, utru-
jenosti in nervoznosti. Okrepi in vrne tek. Stekle-
nica 40 Din. **Za domače živali: Sadnikarjev zdra-
vilni prašek za prašiče**, Sigurno zdravilo zoper
bolezni na prebavilih, ki čisti in odvaia kužne
bacije. Pospešuje tek in rejo živali, ter zabrani
izbruh rdečice. Zavoj 12 Din, 10 zavojev 100 Din.
— **Bosulina svečice**, Edinjo zdravilo zoper srarni-
čno vnetje pri govedih. Zanesljivo zoper jalovost
krav in telic. Skatija z 12 svečicami 30 Din. —
Protikataralčen prah za konje, Preizkušeno zdra-
vilo zoper konjski kašelj, težko dihanje in izgubo
teka. Skatija 20 Din.
Lekarna pri „Angelju Varhu“ na Vrhniki št. 96.
Imenovanih zdravil se ne dobi nikjer drugod, zato
naročajte naravnost od mene! Na vsa vprašanja
odgovarjam brezplačno! Pri večjih naročilih po-
pusti!

Občni zbor

posojilnice in hranilnice v Moravčah se vrši dne
8. marca 1931 ob treh popoldne v dvorani Za-
družnega doma v Moravčah 2. Dnevni red: 1. Po-
ročilo načelstva. 2. Poročilo nadzorstva. 3. Račun
1930. 4. Volitev načelstva in nadzorstva. 5. Slu-
čajnosti. — Moravče, dne 17. II. 1931. — Načel-
stvo. 70

Dobro sladko seno in lepo krmsko slamo

večje množine, ima na prodaj: Franc Košak, Gro-
suplje. (Cena po dogovoru.) 80

16—20 obljudenih kranjčev

prodaja I. Zen v Soteski, p. Straža pri Novem me-
stu. 69

25 nizkih vrtnic

v 25 sortah najrazličnejših, naravnost čarobnih
barvah, stane franko Vaša postaja Din 150.—,
10 vrtnic stane Din 60.—. Od maja do novembra
boste imeli mnogo nedolžnega veselja in vedno
svez šopek. Drevesnice bratov Dolinšek, Kam-
nica, p. Maribor. 75

Breskve lahko uživate

od srede julija do konca septembra, ako naro-
čite pri nas sortiment 10 breskovič grmičev v 10
sortah najrazličnejše zrelostne dobe, stane Din
125 franko vaša postaja. 20 grmičev v 20 sortah
Din 250. Drevesnica bratov Dolinšek, Kamnica,
p. Maribor. 76

Vabilo

na IX. redni občni zbor „Kmetске hranilnice in
posojilnice na Logu r. z. z n. z.“, ki se vrši dne
22. marca t. l. na Logu št. 17 s sledečim dnev-
nim redom: 1. Čitanje zapisnika zadnjega občnega
zboru. 2. Poročilo načelstva. 3. Računski zaključ-
ček za l. 1930. 4. Poročilo nadzorstva. 5. Slu-
čajnosti. — V Slučaju nesklepnosti se vrši čez
pol ure na istem prostoru in z istim dnevnim re-
dom drug občni zbor, ki bo veljavno sklepal brez
ozira na število navzočih. — Načelstvo. 68

MAJDIČ-eve KOCE

zahtevajte v vsaki tr-
govini in zadovoljni
boste mnogo let.

LJUDSKA POSOJILNICA

registrevana zadruga z neom. zavezo
V LJUBLJANI

obrestuje vloge in daje posojila in kre-
dite pod najugodnejšimi pogoji. Svoje
prostore ima tik za frančiškansko cer-
kvijo v lastni palači. Miklošičeva c. 6.

HRANILNE VLOGE ZNAŠAJO NAD 190 MILIJONOV DIN.

Kokošja gnezda!

(Amerikanski izum)! Zelo priporočljiva, praktična in koristna kokošja gnezda, kjer kokoši zelo rade nesejo, visoka 1,70, dolga 1,60 s predali za pet nesnih kokoši, nudi **Stolarna in strugarina, Sodražica**. — Zahtevajte prospekte! 41

Cementna strešna opeka

in betonske cevi raznih dimenzij, za kanalizacijo, izdelane in podaja po dnevni ceni **Peter Lackner**, izdelovanje cem. izdelkov, **Kočevje**. 67

Cepljene trte:

nudi I. Trsničarska zadruga v Dravski banovini pri Sv. Lovrencu v Slov. gor., p. Juršinci pri Ptuj, žel. postaja Moškanci, skadišče v Hlaponcih. — Zahtevajte brezplačni cenik na kratak naslov: „Trsničarska zadruga, p. Juršinci“. 258

Laneno prejo

sprejema v tkanje rjuh 150 cm šir., namiznih prtov in brisač tkalnica „Krosna“ v Ljubljani, Zrinskega cesta 6. Domače platno je najtrpežnejše in najceneje. 10

Sadno drevje na prodaj:

jabolka, hruške, češnje, orehe visokodebelne in prtične od najboljših vrst in več sto divjih kostanjev. Cene po dogovoru, pisмено ali ustmeno. Naslov **Jakob Pintar**, sadjerejec, Sv. Tomaž pri Škofji Loki, p. Bukovica. 27

Radio na obroke!

PHILIPS-ovi sprejemni aparati, zvočniki in anodni aparati z naplačilom in dvanajstkratnim mesečnim plačilom. — Poleg te vodilne svetovne tvrdke ima tudi izdelke drugih renomiranih tvrdk kot „UNDA“, „HEGRA“, „IDEAL-BLAUPUNKT“ in „KAPSCH“. — Neugajajoče aparate izboljšamo ali popravimo strokovno in ceno. Poslužite se ugodne prilike ter zahtevajte ponudbo: T. T. Drenik, Ljubljana, Drenikov vrh 1. 17

1000 Dinarjev tedensko

zaslužite z obiskovanjem v Vašem okraju. Znamko za odgovor. Tovarna Kosmos, Ljubljana, poštni predal 307. 36

Cepljene trte

vseh vrst, s požlahtnjenimi podlagami ima za spomladansko saditev na prodaj: Trsnica Franc Kovač, Jankova, p. Vojnik pri Celju. 35

Oblastveno koncesionirana

šoferska šola

Gojko Pipenbacher, Ljubljana, Gosposvetska c. 12. Zahtevajte informacije! 34

Zajce

garantirano čistokrvnih pasem odprodaja vedno „Prvo jugoslovansko kuncersko društvo v Mariboru“. 28

Živnorejci!

ko prodajate in tudi kadar kupujete na sejmu ali v bivu živino, imejte vselej pri sebi zanesljivo in praktično knjižico „Določanje žive teže pri govedu brez tehtnice“, katere Vam pove brez računanja in brez vage, koliko je vaša živina težka. Cena knjižici je samo 10 Din, po pošti 12 Din. Dobi se pri Kmetijski družbi ali pa pri založniku J. M. VICIC, Ljubljana, Ahačjeva cesta stev 10, II. nadstr. 209

Gepelj,

ležeči, dobro ohranjen, prodaj: **Janez Urbanc, Rupa pri Kranju**. 61

Ako imate na Vašem zemljišču

posebne materiale, barvne zemlje itd., pošljite vzorce in opis ležišča na: **Trgovsko in gospodarsko družbo v Ljubljani**, Cigaletova ul. 1, ki ima interes za vse zemeljske materiale, uporabljive v industrijske svrhe. 62

Vinske sode,

vsakovrstne, kakor tudi gnojilne z razpršilnikom prebarvane s katranom izdelaje: **Josip Čičman, sodar, Tacen št. 74, p. St. Vid nad Ljubljano**. 65

Kmetovalci!

Kdor potrebuje seme sadnega drevja: jabolčne in hruškove peške itd., orehov, kostanjev in semena gozdnega ter lepoticnega drevja, naj zahteva cenik tvrdke **Fructus, Ljubljana, Krekov trg 10**. 54

Zgodnji krompir

(rožnik) in „Alma“, obeh vrst, večjo množino za seme, ima na prodaj: **Edvard Kukec v Zalcu**. 49

Ernst Osiander Guštanj

priporoča semensko žito lastnega pridelka, semenski krompir: **Centifolia roza, Jubel-zgod, beli in Soja-Rizol, Prasičke** od 200 kg težkih svin, ki so vsak dan na prostem. 48

„Mali sadjar“

je priročna knjižica, ki je spisana iz prakse za prakso. V jedrnatem slogu podaja vsa navodila iz sadjarstva. Prodajajo jo po Din 10, s poštnino Din 10,50, knjigarne in avtor: **Josip Štrekelj v Ljubljani, Zvonarska ul. 11**. 50

Vinogradniki!

Za oddati imam še par tisoč cepljenih trt: muškatelega silvanca in laškega rizlinga na podlagah rip, portala, rupestris Goethe 9 in rip, rupestris 1616. **Franjo Lašič, trsničar, Sv. Boštjenk pri Središču**. 84

„Majer“

ki je dobro izvežban v poljedelstvu in mlekarstvu, kateri bi nadzoroval posestvo in tudi sam pomagal pri delu, dobi službo pri: **Teodor Todeščini, Sarajevo (Bosna), poštni predal št. 139**. 85

Cepljene trte

in korenjake ima na prodaj: **Uprava posestev Gvidona pl. Pongratza, Dornava, p. Moškanjcl**. 56

Pri vpadlem, rjavosivem obrazu, utrujenih očeh, slabostih, potrtosti,

hudih sanjah, že od čnih bolečinah, pritisku krvi v glavo ali kadar človek živi v mislih, da je bolan, se priporoča, da nekaj dni zapored popijemo na tešče kapico prirodne grenčice „**Franz-Josef**“. V zdravniški praksi zatorej predvsem uporabljajo vodo „**Franz-Josef**“, ker na lahko odstranjuje vzroke mnogih bolezenskih pojavov. Dobi se v vseh lekarnah, drogerijah in špecijskih trgovinah.

Nekaj tisoč cepljenih vinskih trt

kakor: žametovka, modra frankinja, laški rizling vel. krajčevina itd., na podlagi Rip, port. in Gothe 9 ima po ugodni ceni za oddati: **V. Gregl, Platinina, p. Raka, Dolenjsko**. 79

Slamozemnica

na ročni pogon ima na prodaj radi napeljavje elektrike, **Janez Ovsenik, Predostje pri Kranju**. 78

Marijadvorskega bika

lepega, starega 14 mesecev prodaj: **Jože Boldin, Gradišče 2, pošta Rob na Dolenjskem**. 77

Cepljene trte

prvovrstne komad 1.25 Din, nudi trdnica **Franc Zelenko, Juršinci pri Ptuj**. 74

Kravo

z četrtem teletom in plemenskega bika, simodolske pasme, 18 mesecev starega, ima na prodaj: **Matija Birtič, Dobrova 30 pri Ljubljani**. 73

Za perutinarje!

Prodaja se 7 čistokrvnih, 8 mesecev starih belih ameriških leghorn petelinov. Dobijo se vedno enodnevnih belih ameriških leghorn piščanci. Valjenje prevzame pod najnižjimi cenami: **Reja perutnine Lili Platnik, Radeče**. 72

Valilna jajca

štajerske rjave kokoši, selekcije na standard in nesnost, oddaja od danes naprej dnevno sveže: **Vlastilinstvo kraljev vrelce, Kostrivniška-Slatina, p. Podplati**. 71

Pes, dober čuvaj

štiri leta star, srednje velikosti, popolnoma zanesljiv, je na prodaj pri: **Josip Peskar v Ljubljani, Pot na Drenikov vrh (za Čadom)**. 81

Kobilu,

sedem let stara, črna, 165 cm visoka, težka, dobra za vsako vožnjo, prodaj: **Miha Dimnik, Jarše 6, pošta: Moste pri Ljubljani**. 82

Čistokrvno montafonsko kravo

z 3 teletom prvovrstna molznica, ima na prodaj: **Josip Zužek, Velike Lašče**. 83

Vse kmetijske stroje

kupite najbolje pri znanih tovarnah

Wichterle & Kovářik d. d., Prostejov.

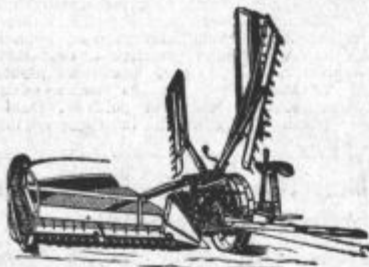
Centralno skladišče za Jugoslavijo v

Vukovaru.

Mlatilnice z dvojnim čistilom za poravnano slamo, elektro in bencin motorji itd. Na Vašo željo Vas obišče zastopnik:

Jurij Gosar, Stara Loka
pošta Šofjaloka.





GOSPODARJI!

PRED NAKUPOM VAŠIH GOSPODARSKIH STROJEV OBRNITE SE NA

K. & R. JEŽEK

TOVARNA GOSPODARSKIH STROJEV, LIVARNA ŽELEZA IN KOVIN

MARIBOR - MELJE 103

PRVOVRSTNI IZDELKI

„ POPOLNO JAMSTVO - NIZKE CENE - NA OBROKE



HERAKLIT

PLOŠČE

SO NAJBOLJŠI STAVBENI MATERIAL ZA

HLEVE

SVINJAKE

KOKOŠNJAKE

GOSPODARSKA POSLOPJA, HIŠE I.T.D.

ZAHTEVAJTE POJASNILA PRI

MATERIAL, TRG. D. Z O. Z.

LJUBLJANA

DUNAJSKA CESTA ŠTEV. 36/1.

Spomladna setev.

Travniki, pašniki, krmske rastline

so najbolj hvaležna za gnojenje s

TOMASOVO ŽLINDRO

Znamka



zvezda

TOMASOVA ŽLINDRA je izdatno učinkujoče, zato ceneno fosfatno gnojilo.

TOMASOVA ŽLINDRA vsebuje poleg fosforne kisline blizu 50% učinkovitega apna.

TOMASOVA ŽLINDRA je najbolj preizkušeno gnojilo za travnike, detljišča in pašnike.

TOMASOVA ŽLINDRA učinkuje spomladi raztrošeno ravno tako kakor v jeseni.

Spisi o uporabi se dobe brezplačno pri

Verein der Thomasmehlerzeuger,

Berlin W. 35

Kmetovalci Vaš denarni zavod je

Ljudska posojilnica v Celju

registrovana zadruga z neomejeno zavezo

v novi lastni palači na vogalu Kralja Petra ceste in Vodnikove ulice.

Za hranilne vloge jamči poleg rezerv in hiš nad 4000 članov-
posestnikov z vsem svojim premoženjem. — Vlagatelji pri
Ljudski posojilnici ne plačajo rentnega davka.

Stanje vlog nad Din 90.000.000.—.