

POSKUS OPREDELITVE SODOBNIH PROBLEMOV RAZVOJA KULTURNE POKRAJINE SLOVENSKEGA PODEŽELJA

Vladimir Klemenčič

Mucherjeva 1, SI – 1000 Ljubljana

e-mail: Matjaz.Klemencic@siol.net

Izvirni znanstveni članek

COBISS 1.01

Izvleček

V prispevku je predstavljen poskus opredelitve sodobnih problemov razvoja kulturne pokrajine slovenskega podeželja, ki so posledica učinkov treh faz družbeno-ekonomskega, prostorskega in političnega razvoja Slovenije. Med problemi najbolj izstopajo: prepočasno odpravljanje neugodne zemljiške strukture, omejene naravne danosti za moderno kmetijstvo in poglobljanje regionalnih razlik v gospodarski razvitosti Slovenije, s čemer je povezan tudi proces razpadanja podeželske kulturne pokrajine na perifernih območjih.

Ključne besede: podeželje, kmetijstvo, omejene naravne danosti, zemljiško-posestna struktura, socialno-gospodarska struktura

AN ATTEMPT TO DEFINE CONTEMPORARY PROBLEMS OF DEVELOPMENT OF THE CULTURAL LANDSCAPE IN THE SLOVENIAN COUNTRYSIDE

Abstract

This treatise attempts to define contemporary problems in the development of the cultural landscape in the Slovenian countryside. These problems have been caused by different developments during three phases of socio-economic land use in Slovenia. Among the problems discussed are how to make good a deficiency of land structure, how to deal with limited natural resources for modern farming, and how to hinder deepening of regional differentiation in the economic development of Slovenia, which is connected also with the decay of the cultural landscape in farming areas in the periphery.

Key words: landscape, farming, limited natural resources, land structure, property structure, socio-economic structure

UVOD – TENDENCE PREOBRAZBE KULTURNE POKRAJINE V SLOVENIJI

Današnja podoba kulturne pokrajine slovenskega podeželja je rezultat več desetletij dolgega procesa preoblikovanja klasične statične agrarne družbe v kulturno pokrajino dinamične moderne družbe. Ta proces, ki še danes ni zaključen, se je odvijal v treh fazah, ki so bile soodvisne od specifičnih oblik gospodarskega in političnega razvoja. Za prvo fazo, ki je trajala do konca druge svetovne vojne, je bila značilna maksimalna izkoriščenost kmetijskih zemljišč in to ne glede na naravne danosti. Meja med mestom in podeželjem je bila večinoma še dokaj jasno začrtana. Na podeželju je močno prevladovalo kmečko prebivalstvo, ki je bilo navezano na samooskrbno kmetijstvo, pri katerem raba strojev ni bila mogoča ali vsaj ne gospodarna. Proizvodnja za trg je bila tako omejena le na redke večje kmetije.

V drugi fazi, ki je trajala od konca druge svetovne vojne do osamosvojitve Slovenije, se je s posodabljanjem tehnik pridelave in uvajanjem kmetijske mehanizacije začelo uveljavljati optimalno izkoriščanje zemlje, kar je privedlo do opuščanja obdelave manj primernih kmetijskih površin. Člani malih in srednje velikih kmetij, ki niso zagotavljale zadostnih virov za preživetje, so se ob stopnjevanju industrializaciji začeli v vse večjem številu zaposlovati v neagrarnih poklicih. Delež čistega kmečkega prebivalstva je hitro padal in večina kmečkih gospodinjstev se je sčasoma preoblikovala v polkmečka ali v nekmečka gospodinjstva s kmečkimi gospodarstvi (Klemenčič, 1991, 25–41). S socialno preobrazbo in vse manjšo odvisnostjo lastnikov zemlje od kmetijstva se je začela spreminjati tudi zunanja podoba podeželja, zlasti na ravninskih območjih in na obrobju hribovitega sveta v zaledju centralnih krajev. Kljub delni urbanizaciji podeželja pa je ostala zemljiška struktura v glavnem nespremenjena, kar je skupaj z zakonsko uvedbo 10-hektarskega zemljiškega maksimuma močno oviralo oblikovanje tržno naravnane kmetijstva v zasebnem sektorju.

Do sprememb v zemljiški strukturi je po drugi svetovni vojni prišlo le na območjih ugodnih za kmetijstvo (v Ljubljanski kotlini, Podravju, Pomurju itd.) in na sadjarsko-vinogradniških območjih (Slovenske gorice, Haloze, Goriška brda, Slovenska Istra, Vipavska dolina), kjer so se na večjih prostorsko sklenjenih kompleksih—večinoma nacionaliziranih—zemljišč oblikovala tržno naravnana državna kmetijska gospodarstva socialističnega tipa.

Kljub številnim oviram, ki so v obdobju socializma preprečevale hitrejši razvoj zasebnega kmetijstva, pa je postalo kmetovanje v Sloveniji v osemdesetih letih 20. st. znova bolj privlačno, saj je bilo tudi kmetom omogočeno zdravstveno in socialno zavarovanje, država pa je omogočila najemanja kreditov pod ugodnimi pogoji za modernizacijo kmetijstva.

Razvoj industrializacije je od začetka šestdesetih let 20. st. dalje poglobljajl že tako velike razlike v gospodarski razvitosti slovenskih regij. Nadaljnje poglobljanje razlik so konec šestdesetih let skušali preprečiti s konceptom policentričnega gospodarskega in regionalnega razvoja. Ker pa so bili učinki večinoma omejeni le na tedanja občinska središča in nekatere kraje z industrijo na podeželju, ta poizkus ni prinesel željenih sprememb v razvoj prostorskih struktur in Slovenija se je začela vedno bolj diferencirati v tri pokrajinske tipe.

Osamosvojitve Slovenije pomeni začetek tretje faze razvoja slovenskega podeželja. To je obdobje velikih sprememb v zunanji podobi podeželja, ki sta jih vzpodbujala tranzicija

iz socialističnega na družbeno lastnino vezanega gospodarskega sistema v zasebno in tržno usmerjeno kmetijstvo ter uveljavljanje kmetijskega reda Evropske unije (EU), ki je sledilo priključevanju Slovenije k EU.

Učinki omenjenih treh faz se održajao tudi v zunanji podobi pokrajine, med katerimi izstopa prepletenost elementov klasičnega bolj ali manj samooskrbnega kmetijstva z oblikami modernega tržno naravnanege kmetijstva. Ta prepletenost se najbolj izraža v zemljiški in posestni strukturi ter v gospodarski in socialni strukturi prebivalstva. V zunanji podobi se na podeželju kažejo tendence krčenja obsega kmetijskih zemljišč v uporabi (dalje KZU) in hitro večanje neagranih površin namenjenih stanovanjski ali industrijski gradnji, prometni infrastrukturi itd.

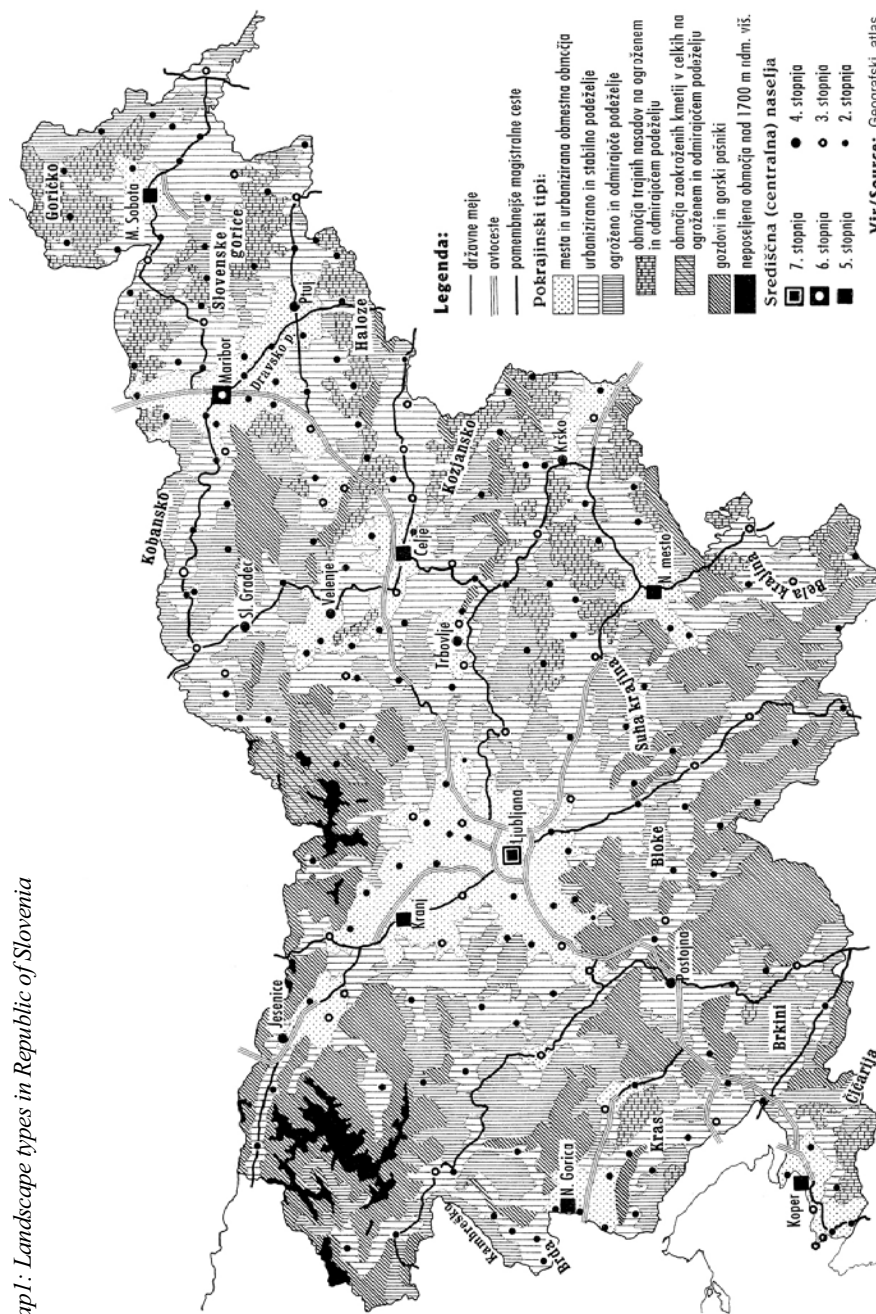
Glede na omenjene razvojne tendence slovenskega prostora in stopnjo gospodarske razvitosti se je Slovenija zdiferencirala na tri pokrajinske tipe: (1) *območja mest in urbaniziranih obmestij*, ki so območja koncentracije gospodarstva in prebivalstva, dinamičnih sprememb zunanje podobe pokrajine in intenzivnega širjenja neagranih dejavnosti; (2) *urbanizirano in stabilno podeželje* z velikim deležem neagrarnega prebivalstva; in (3) *ogroženo in odmirajoče podeželje*, oziroma obsežna območja odseljevanja prebivalstva, demografskega odmiranja, hitrega krčenja obdelanih kmetijskih površin in razpada kulturne pokrajine. Kmetijska zemljišča so razen redkih izjem obdelana le na območju vasi, travne in pašniške površine pa deloma ali pa v celoti prerašča gozd. (Karta 1; Figure 1: Landscape types)

ZEMLJIŠKO-STRUKTURNI PROBLEMI SLOVENSKEGA KMETIJSTVA

Tržna naravnost in prilagajanje slovenskega kmetijstva načelom kmetijskega reda EU se danes srečujeta s številnimi problemi, ki so v glavnem posledica naravnogeografskih in nekaterih zgodovinskih dejavnikov že omenjenih treh faz prostorskega razvoja Slovenije. Med zgodovinskimi je potrebno na prvem mestu omeniti zemljiško strukturo klasične agrarne družbe, ki se na perifernih območjih vse do danes ni bistveno spremenila, med naravnogeografskimi pa dejstvo, da leži skoraj 80 % kmetijskih površin na območjih z omejenimi možnostmi za kmetovanje. (Karta 2; Figure 2: Natural-geographic areas 2)

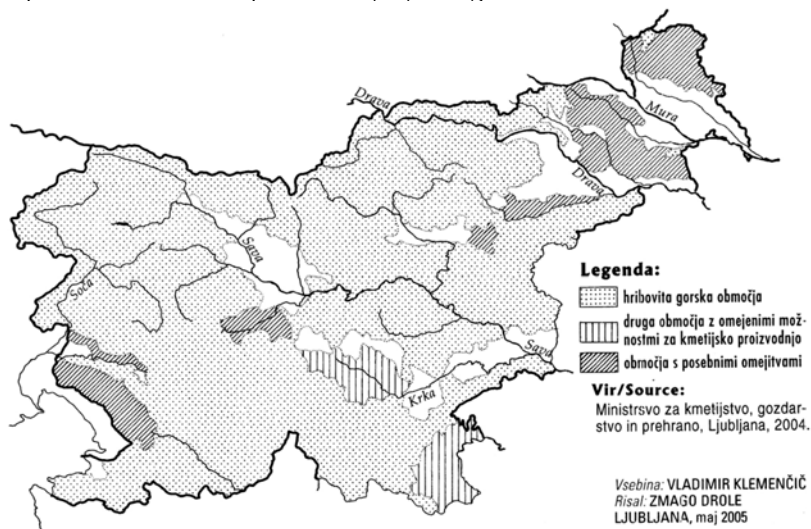
Najbolj pereč problem predstavlja neugodna zemljiška struktura, ki zelo ovira razvoj tržno usmerjenega kmetijstva. Medtem ko se je povprečna velikost kmetije v Sloveniji v obdobju od konca druge svetovne vojne do osamosvojitve Slovenije v glavnem zmanjševala, se je v večini razvitih zahodnoevropskih držav (v "starih" članicah EU) s tržno usmerjenim gospodarstvom hitro večala (Klemenčič, 1987: 63–72). Povprečna velikost kmetijskih obratov v Sloveniji tako danes skoraj ni primerljiva z velikostjo kmetijskih gospodarstev v "starih" članicah EU. S povprečno 5,6 ha KZU na gospodarstvo je 3,5-krat manjša od povprečja "starih" članic EU in 12-krat manjša od velikosti gospodarstev v Veliki Britaniji (Popis kmetijskih gospodarstev ..., 2002: 58). Zato je slovensko kmetijstvo le težko konkurenčno na evropskih in svetovnih trgih.

Karta 1: Pokrajinski tipi v Republiki Sloveniji
 Map 1: Landscape types in Republic of Slovenia



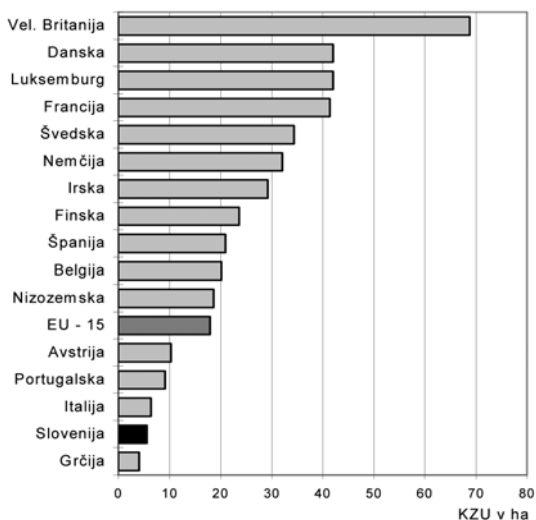
Karta 2: Območja z omejenimi možnostmi za kmetijstvo

Map 2: Areas with limited possibilities for farming



Slika 3: Kmetijska gospodarstva v državah članicah EU (1997) in v Sloveniji (2000) po površini KZU.

Figure 3: Agricultural holdings by utilised agricultural area in EU Member States (1997) and in Slovenia (2000).



Vir/source: Popis kmetijskih gospodarstev, 2000.

Vse do petdesetih let 20. st. se v Sloveniji ni bistveno spreminjalo niti razmerje med zemljiškimi kategorijami, nato pa se je ob prvih začetkih uveljavljanja tržnega kmetijstva začel proces opuščanja kmetijskih površin ter širjenja gozda in vinogradov. Z dokončno uveljavitvijo tržnega kmetijstva po osamosvojitvi Slovenije in ob priključevanju Slovenije EU lahko sledimo hitremu krčenju vseh kategorij kmetijskih površin, na drugi strani pa širjenju gozda ter nerodovitnih površin, ki so posledica opuščanja kmetijskih površin, manj primernih za racionalno tržno kmetijstvo (Vrišer, 1992: 51–64; SURS, 2004: 309).

Tabela 1: Spreminjanje zemljiških kategorij, 1990–2003.

Table 1: Changes in the land use categories, 1990–2003.

Zemljiška kategorija	leto 1900		leto 1953		leto 1990		leto 2003	
	v 000 ha	%	v 000 ha	%	v 000 ha	%	v 000 ha	%
njive in vrtovi	382,6	18,9	358,4	17,7	247,0	12,2	172,7	8,5
Vinogradi	--	--	14,8	0,7	36,2	1,8	16,6	0,8
Sadovnjaki	45,9	2,3	31,4	1,5	21,5	1,1	12,1	0,6
travniki in pašniki	674,4	33,2	650,0	32,1	559,2	27,6	308,3	15,2
Gozdovi	838,4	41,3	861,0	42,5	1024,5	50,6	1283,4	63,3
nerodovitno in drugo	66,3	4,4	112,2	5,4	134,5	6,6	234,2	11,6
skupaj	2029,9	100,0	2027,2	100,0	2025,4	100,0	2027,3	100,0

Vir/source: Vrišer, 1992: 51–64.

Tabela 2: Družinske kmetije po velikostnih razredih kmetijskih zemljišč v uporabi, 1991–2003.

Table 2: Family farms by size classes of utilized agricultural areas, 1991–2003.

	leto 1991		leto 1997		leto 2000		leto 2003	
	število	%	število	%	število	%	število	%
družinske kmetije skupaj	111.961	100,0	90.613	100,0	86.336	100,0	77.149	100,0
brez KZU	20	0,0	34	0,0	16	0,0	23	0,0
1,00 ha in manj	15.576	13,9	8.111	9,0	7.998	9,3	5.375	7,0
1,01– 3,00 ha	41.062	36,7	30.940	34,1	27.251	31,6	22.220	28,8
3,01– 5,00 ha	22.868	20,4	20.070	22,2	18.128	21,0	16.777	21,7
5,01–10,00 ha	24.251	21,7	22.762	25,1	22.053	25,5	20.633	26,7
10,01–20,00 ha	7.251	6,5	7.759	8,6	9.158	10,6	9.695	12,6
20,01 ha in več	923	0,8	937	1,0	1.732	2,0	2.427	3,2

Vir/source: SURS, 2001: 304; SURS, 2004: 307.

Krčenje obsega kmetijskih zemljišč je pospeševalo tudi upadanje števila kmetij, katerih število se je v obdobju 1991–2003 zmanjšalo za skoraj 35.000. Najbolj je upadlo število majhnih

kmetij z manj kot 5 ha KZU. Čeprav je na drugi strani število kmetij z več kot 10 ha KZU počasi narašča, je bilo leta 2003 le okrog 3% kmetij, ki naj bi bile po kriterijih EU primerne za racionalno tržno usmerjeno kmetijstvo (kmetije z več kot 20 ha KZU).

Proces opuščanja obdelave na majhnih kmetijah se je sprva uveljavil le na manj primernih območjih za kmetijstvo, oziroma na območjih, ki jih danes opredeljujemo kot ogroženo in odmirajoče podeželje. Opuščena zemlja ostaja v glavnem neobdelana, saj je na teh območjih relativno malo tržno usmerjenih kmetijskih obratov, ki bi z nakupom ali najemanjem zemlje večali svoje kmetijske površine. Proces opuščanja obdelovalnih površin malih kmetov se zadnja leta uveljavlja tudi na ravninskih območjih, vendar pa tod opuščeno zemljo najamejo ali odkupijo kmetje, ki povečujejo kmetijske površine. Nekaj zemlje, zlasti na območjih urbaniziranih obmestij, pa ostaja neobdelane, saj majhni kmetje računajo, da bo njihova kmetijska zemlja prekvalificirana v zazidalno zemljišče, s čemer bo precej pridobila na vrednosti. Takšne primere najdemo v okolici Ljubljane na Bistriški ravnini, Kamniškem polju, na robu Barja pa tudi na Ptujskem in Dravskem polju itd.

Intenziven proces opuščanja kmetijskih površin je vse bolj opazen tudi v zunanjem izgledu pokrajine. Za omilitev posledic tega procesa razvija EU številne programe, s katerimi uvaja dopolnilna plačila na kmetijske površine, s čemer skuša zagotoviti ohranjanje izrabe kmetijske zemlje in v zvezi s tem trajnostni razvoj ter poselitev celotnega podeželja. K ohranjanju in oblikovanju podeželja prispevajo tudi posebni razvojni programi ter posebni strukturni skladi za infrastrukturo, obnovo gospodarstva in tehnološko opremo. Vzdrževanje kulturne pokrajine skuša kmetijska politika EU uresničevati tudi s širjenjem ekoloških kmetij in kmetij z dopolnilnimi dejavnostmi. (Potočnik-Slavič, 2002). Uveljavljanju omenjenih oblik kmetij lahko v Sloveniji pa tudi drugod po Evropi sledimo zlasti na hribovitih območjih, vendar pa marsikje v Sloveniji ta razvoj zelo ovirata demografska izčrpanost in zaraščenost kmetijskih površin z grmovjem ali gozdom. Kljub vsem težavam pa ekološke in dopolnilne kmetije danes v Sloveniji že obvladujejo petino kmetijskega prostora. Tako se je samo število ekoloških kmetij v obdobju 1998–2004 povečalo od 41 na okrog 1550, in obvladujejo več kot 4 % vseh kmetijskih zemljišč. (Strukturni problemi in razvojni izzivi ..., 2005: 119) Zaradi dopolnilnih vplačil za ekološke ukrepe postaja ekološko kmetijstvo vse bolj zanimivo tudi za ravninska območja, zlasti za območja urbaniziranih obmestij, kjer so kmetijska zemljišča zaradi konvencionalnega kmetijstva podvržena pretirani rabi umetnih gnojil.

Med ovire za racionalno kmetijsko proizvodnjo, s katerimi se danes srečuje slovensko kmetijstvo, sodi tudi zemljiška razdrobljenost. Po podatkih popisa iz leta 1991 je bilo v Sloveniji nekaj več 5,5 milijona parcel, katerih povprečna velikost je v zasebnem sektorju znašala 29,9 arov. Te parcele so bile združene v okrog 955.000 ločenih zemljiških kosov, kar pomeni, da imajo danes posamezne družinske kmetije zemljo razdeljeno tudi v več kot 50 kosov, ki so tudi več kot 10 km oddaljeni od kmetije. Zaradi pretirane razdrobljenosti tudi večje kmetije ne dosegajo pridelovalnega optimuma. Tudi kmetije, ki z najemanjem ali z nakupom zemlje večajo svojo posest, praviloma s tem večajo tudi število parcel.

Precej ovir je tudi v socialno-ekonomski strukturi kmetijskih gospodinjstev. Zakoreninjena odvisnost velikega dela slovenskega prebivalstva od kmetij in sočasne zaposlenosti zunaj kmetijstva je gotovo posledica tradicionalne kmetijske strukture, kjer majhne kmetije z razdrobljeno zemljiško strukturo kmečkim družinam v glavnem niso nudile zadostnih virov

za preživetje. Zato ne preseneča, da je bilo leta 1997 odvisnih izključno od dohodkov iz kmetijstva le še slaba šestina vseh družinskih kmetij (t.i. čiste kmetije), večina (63%) pa je bila mešanih in t.i. dopolnilnih kmetij. Zlasti v hribovitih območjih pa vse bolj narašča število t.i. ostarelih kmetij, katerih delež se je povzpел že na 10,7%.

Slika 4: Družinske kmetije po številu kosov kmetijske zemlje v uporabi (leta 2000).

Figure 4: Family farms by the number of utilised pieces of agricultural land (in 2000).



Vir/source: Popis kmetijskih gospodarstev, 2000.

Velik problem slovenskega kmetijstva predstavlja tudi šibka šolska izobrazba gospodarjev in njihovih naslednikov. Zlasti pri starejših gospodarjih družinskih kmetij je raven dosežene šolske izobrazbe precej nižja od povprečja drugih skupin aktivnega prebivalstva v Sloveniji v enaki starostni kategoriji. Brez formalne izobrazbe ali pa z dokončano osnovno šolo je skoraj 59 % gospodarjev družinskih kmetij. Nekoliko boljša je splošna izobrazbena raven naslednikov, kjer v povprečju prevladujejo nasledniki s končano poklicno ali srednješolsko izobrazbo.

Tudi starostna struktura gospodarjev družinskih kmetij že leta 2000 ni kazala najboljše perspektive, saj v starostni sestavi gospodarjev družinskih kmetij prevladujejo starejši gospodarji. Tako gospodarji starejši od 55 let prevladujejo na večini kmetij, ki imajo manj kot 20 ha KZU. Šele na kmetijah, ki imajo več kot 20 ha KZU, delež gospodarjev mlajših od 45 let preseže delež gospodarjev starejših od 55 let. (Popis kmetijskih gospodarstev ..., 2002: 116) Številne kmetije so zaradi odseljavanja mladega prebivalstva ostale brez zadostne delovne sile ali pa je ta ostarela. Veliko je tudi neporočenih gospodarjev, tako da kmetije ostajajo brez naslednikov. Zato ne preseneča, da se razkroj agrarne strukture prebivalstva nadaljuje tudi v 21. stoletju. Vendar pa se v tem procesu kažejo velike razlike med gospodarsko razvitimi in gospodarsko nerazvitimi regijami.

NESKLADNOSTI REGIONALNE RAZVITOSTI SLOVENIJE

Kot je bilo že omenjeno, poizkusi uveljavljanja skladnejšega regionalnega razvoja niso prinesli željenih učinkov. Razlike med posameznimi regijami Slovenije se tako še naprej povečujejo (Nared, 2002: 33–46), saj se regije različno prilagajajo novonastalim razmeram v gospodarstvu. Razlike v gospodarski razvitosti Slovenije najbolj nazorno prikazujejo kazalci o

ekonomski moči posameznih regij; najpogosteje podatki o bruto domačem proizvodu, ki pa ima nekatere pomanjkljivosti. Na primer: poslovni rezultati nekega podjetja so prikazani v regiji sedeža podjetja, ne pa v regiji, kjer so bili dobički ustvarjeni. Zato se za analizo razmer v Sloveniji, s katerimi je mogoče utemeljiti zdiferenciranost Slovenije na tri pokrajinske tipe, zdijo primernejši podatki o višini bruto osnove za dohodnino na prebivalca. Ta podatek kaže na dejansko ekonomsko moč prebivalcev po posameznih občinah oziroma na to, koliko si posameznik v neki regiji/občini dejansko lahko "privošči".

Analiza podatkov o višini bruto osnove za dohodnino na prebivalca leta 2002 potrjuje dejstvo, da se razlike znotraj Slovenije v zadnjih letih le še poglobljajo. Po teh podatkih je bila ekonomska moč prebivalstva nad slovenskim povprečjem le v šestini občin, v katerih je živelo 36,8 % vsega prebivalstva Slovenije, podpovprečna in močno podpovprečna pa je bila v skoraj 70 % občin, v katerih je živela skoraj polovica vsega prebivalstva Slovenije.

Tabela 5: Slovenske občine glede na višino bruto osnove za dohodnino na prebivalca, 2001.

Table 5: Slovene municipalities according to the level of taxable earnings per capita, 2001.

Ekonomska moč (glede na % od slovenskega povprečja)	občine		površina		prebivalstvo	
	število	%	v km ²	%	število	%
nadpovprečna (105,1 % in več)	31	16,1	4.040,3	19,9	723.197	36,8
povprečna (95,1–105,0 %)	27	14,1	3.658,0	18,0	402.693	20,5
podpovprečna (75,1–95,0 %)	71	37,0	8.917,0	44,0	622.880	31,7
močno podpovprečna (75 % in manj)	63	32,8	3.657,8	18,1	215.266	11,0
Slovenija – skupaj	192	100,0	20.273,1	100,0	1.964.036	100,0

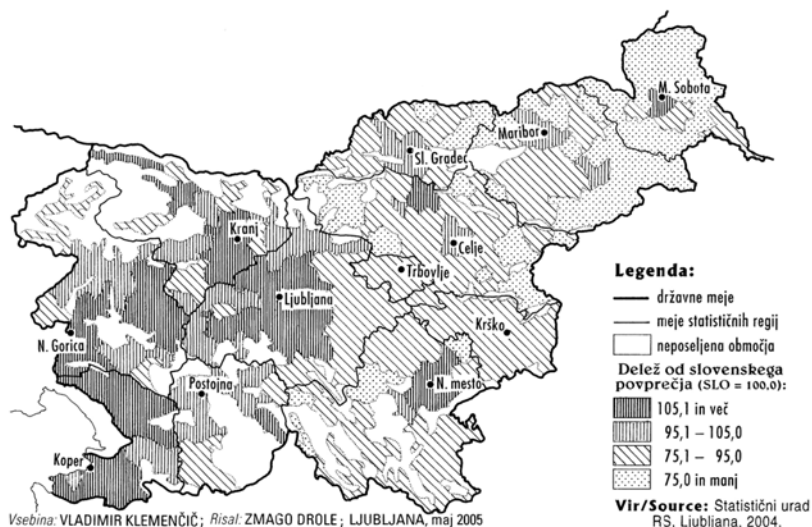
Vir/source: Pečar, 2002: 108–111; SURS, 2004: 558.

Analiza podatkov o višini bruto osnove za dohodnino kaže na velike razlike med vzhodnim in zahodnim delom Slovenije. Tako so v vzhodnem delu so samo tri občine, kjer je ekonomska moč prebivalstva merjena z bruto osnovo za dohodnino na prebivalca nad slovenskim povprečjem (Murska Sobota, Novo mesto, Velenje), medtem ko se povprečna vrednost pokaže še v nekaterih občinah z regionalnimi središči ali večjimi industrijskimi kraji. Povsem obrnjena pa je slika v zahodnem delu Slovenije, kjer je ekonomska moč prebivalstva pod slovenskim povprečjem le v nekaterih občinah, zlasti v zgornjem Posočju. (Zemljevid 3) Ali rečeno drugače: prebivalci "najrevnejše" občine Kuzma, kjer dosega ekonomska moč prebivalstva le 37,7 % slovenskega povprečja, si lahko "privoščijo" več kot štiri krat manj kot prebivalci "najbogatejše" občine Trzin, katerega ekonomska moč presega slovensko povprečje za več kot 1,5-krat.

Ob analizi podatkov o ekonomski moči prebivalstva se je izkazalo, da se območja z najnižjo ekonomsko močjo prebivalstva v večini primerov - zlasti v vzhodni Sloveniji - prekrivajo z območji, ki jih označujemo kot ogroženo in odmirajoče podeželje. Zato ne preseneča, da na teh območjih prihaja do intenzivnih procesov razpadanja gospodarske strukture, s tem pa tudi do razpada kulturne pokrajine ter močne depopulacije, kar predstavlja potencialno nevarnost za popolno demografsko izčrpanosti teh območij.

Karta 3: Gospodarska moč prebivalstva Republike Slovenije glede na višino bruto osnove za dohodnino (2001)

Map 3: Population of Republic of Slovenia according to the level of economic development; i.e. level of taxable earnings per capita (2001)



Kljub nekaterim pomanjkljivostim, ki se pojavljajo tudi pri opisani shemi delitve Slovenije glede na pokrajinske tipe, pa lahko ta shema predstavlja eno izmed izhodišč za nadaljnje raziskovalno delo in regionalno-prostorsko in gospodarsko načrtovanje.

ZAKLJUČNE MISLI

Poglobljanje razlik v prostorskem razvoju Slovenije in nadaljevanje nekaterih neželjenih procesov na slovenskem podeželju (opuščanje kmetijske pridelave, negativni demografski procesi, pretirano obremenjevanje okolja s strani kmetijstva itd.) nudijo številnim slovenskim inštitucijam in raziskovalcem veliko motivov za njihovo aktivno vključevanje v načrtovanje takšnega regionalno-prostorskega razvoja, ki bo omogočil poselitev in trajnostni razvoj vsega slovenskega prostora. Čeprav se s načrtovanjem regionalnega razvoja ukvarjajo številne institucije, pa razpolagamo le z maloštevilnimi prostorsko naravnanimi analizami elementov strukture družbenega razvoja, ki bi upoštevale vse značilnosti in posebnosti slovenskega prostora. Vzroke za to moramo iskati v neusklajenemu izboru kazalcev, saj posamezne institucije zbirajo podatke za iste elemente po zelo različnih metodologijah. Zato ne čudi, da velikokrat prihaja do velikih protislovij, kot nam kaže primer o povprečnih letnih spremembah pokrovnosti in rabe tal, ki je bil izračunan po različnih metodologijah. (Gabrovec in Petek, 2003: 17)

Tabela 6: Povprečne letne spremembe pokrovnosti in rabe tal v preteklem desetletju po različnih virih.

Table 6: Average annual changes in land cover and land usage 1989–2001 according to different sources.

obdobje	vir	Gozdovi	kmetijska zemljišča	pozidana in druga zemljišča
1989–2001	Agrokarta in Karta kmetijske rabe tal	--	–12.211 ha	--
1993–2001	Statistični GIS pokrovnosti tal	+17.232 ha	–19.006 ha	+1.774 ha
1995–2000	Popisi za gozdnogospodarske načrte	+7.260 ha	--	--
1994–2000	Zemljiški kataster	+10.667 ha	–27.833 ha	+17.333 ha
1995–2000	CORINE Land Cover (ARSO 2004)	–56 ha	+22 ha	+49 ha

Vir/source: Gabrovec, Petek, 2005: 17

Ob vprašanju (ne)ustreznosti posameznih metodologij zbiranja podatkov, se zastavlja tudi vprašanje, ali je s takšnimi podatki sploh mogoče ustrezno načrtovanje reševanja problemov nadaljnega prostorskega razvoja Slovenije. Ob tem je tudi težko ugotoviti, kakšna je dejanska vloga kmetijstva pri uveljavljanju skladnega regionalnega razvoja Slovenije. (DAES, 2003). S prostorsko naravnanimi analizami regionalnega razvoja se v zadnjem desetletju ukvarja vrsta geografov, ki pa v glavnem proučujejo le posamezne elemente prostorske strukture. Med najbolj kompleksne poizkuse lahko uvrščamo najnovejšo projektno raziskavo, katere odgovorni nosilec je bil Marjan Klemenčič, vodilna raziskovalka pa Barbara Lampič. Raziskava osvetli kritično stanje slovenskega podeželja in možnosti uveljavljanja ekološkega kmetijstva na nekaterih izbranih območjih Slovenije. (Strukturni problemi in razvojni izzivi ..., 2003). V posameznih raziskavah so tudi nazorno predstavljeni tudi problemi nekaterih demografsko ogroženih območij, (Benkovič, 2003), kritično stanje v izrabi prostora v alpskem svetu (Petek, 2001), okoljevarstveni vidiki prostorskega razvoja Slovenije (Plut, 2001) in okoljske rasežnosti Strategije gospodarskega razvoja Slovenije (Plut, 2004: 67–77).

Razen geografskih se problemi kmetijstva, podeželja in prostorske diferenciranosti gospodarskega razvoja Slovenije ukvarja še vrsta drugih institucij, pri čemer pa je moč zaznati premajhno povezanost le-teh in njihovih raziskovalcev. Podobna ugotovitev velja tudi za pristojne upravne službe, kjer je premalo uskajenega dela zlasti med Ministrstvom za gospodarstvo, Ministrstvom za kmetijstvo, gozdarstvo in prehrano, Ministrstvom za okolje in Ministrstvom za regionalni razvoj. Ker sta premalo povezani tudi znanost in družbena praksa, se problemi in novi pojavi, ki so povezani z dinamiko regionalnega razvoja, ne odkrivajo in opredeljujejo pravočasno.

Iz najnovejših študij je razvidno, da uveljavljanje posameznih načel regiono-prostorskega in kmetijsko-gospodarskega razvoja ter varovanje kulturne pokrajine in zagotavljanje poselitve vsega slovenskega prostora ni podvrženo sprotnemu preverjanju učinkov, oziroma da se od nekaterih načel celo vse bolj oddaljujemo. Če se hočemo izogniti nadaljnjim negativnim trendom pri oblikovanju slovenskega prostora, je potrebno pripraviti takšne koncepte znanstveno-raziskovalnega dela, ki bodo težili k doseganju zastavljenih ciljev in temeljili

na teoretično ter metodološko mednarodno preverjenih izhodiščih. Zato bo potrebno delo zastaviti interdisciplinarno in problemsko, saj sedanja zaprtost med posameznimi strokami in upravnimi službami ne omogoča učinkovitega odpravljanja neskladij v regionalnem razvoju in racionalni izrabi prostora, še manj pa zagotavlja ustrezen trajnostni razvoj kulturne pokrajine Slovenije kot celote ali njenih posameznih (zlasti nerazvitih) območij. Glede na dosedanje izkušnje več kot štiri desetletja trajajočih raziskovanj prostorskih problemov Slovenije v okviru mednarodno uveljavljene socialnogeografske šole, bi pobudo v tem primeru lahko prevzeli geografi in to tako pri pripravi osnov za načrtovanje kot tudi pri samem načrtovanju in sprotne spremljanju obnove ter trajnostnega razvoja slovenskega podeželja.

Tak koncept povezanosti teorije, metodologije in aplikacije se je v zadnjem času uveljavil v družbeni praksi v Nemčiji s snovanjem aplikativne socialne geografije (Hilpert, 2002) in s tako imenovanim interaktivnim pokrajinskim načrtovanjem. (Zettler, 2001).

Viri in literatura

- Benkovič, M., 2003: Strukturni problemi depopulacijskih območij v Sloveniji. magistrsko delo na Oddelku za geografijo Filozofske fakultete Univerze v Ljubljani.
- DAES (Društvo agrarnih ekonomistov Slovenije). 2003: Slovensko kmetijstvo in Evropska unija, Ljubljana.
- Gabrovec, M., Petek, F., 2004: V Sloveniji vedno manj gozdov? Delo, 30. dec. 2004, leto 46, št. 303, str. 17.
- Hilpert, M., 2002: Angewandte Sozialgeographie und Methode. Überlegungen zu Management und Umsetzung sozialräumlicher Gestaltungsprozesse (Angewandte Sozialgeographie Nr. 47). Universität Augsburg, Lehrstuhl für Sozial- und Wirtschaftsgeographie, Augsburg.
- Klemenčič, V., 1987: Slovenija v luči socialnogeografske preobrazbe. Zbornik – 10. Derčevi pediatrični dnevi. Ljubljana, str. 63–72.
- Klemenčič, V., 1991: Tendence spreminjanja slovenskega podeželja. Geografski vestnik 63, str. 25–40.
- Nared, J., 2002: Razvitost slovenskih občin in nadaljnje perspektive. V: Geografski vestnik 74-2, Ljubljana: Zveza geografskih društev Slovenije, str. 33–46.
- Pečar, J., 2002: Regionalni vidiki razvoja Slovenije. (Delovni zvezek Urada RS za makroekonomske analize in razvoj, leto 9, št. 7), Ljubljana.
- Petek, F., 2001: Vrednotenje rabe zemljišč v slovenskih pokrajinah z vidika kazalcev sonaravnega razvoja. magistrsko delo na Oddelku za geografijo Filozofske fakultete Univerze v Ljubljani.
- Plut, D., 2001: Okoljevarstveni vidiki prostorskega razvoja Slovenije. Znanstveni inštitut Filozofske fakultete, Ljubljana.
- Plut, D., 2004: Okoljske razsežnosti Strategije gospodarskega razvoja Slovenije (2001–2006). Geografski vestnik, leto 76, št. 1, Ljubljana.
- Popis kmetijskih gospodarstev. Slovenija 2000 (Rezultati raziskovanj, št. 777), Ljubljana, Statistični urad Republike Slovenija, 2002, 256 strani.

- Potočnik Slavic, I., 2002: Iskanje dodatnih virov zaslužka na podeželju: primer dopolnilnih dejavnosti na kmetijah v Sloveniji. Dela 17: podeželje na prelomu tisočletja: izzivi in problemi. Ljubljana.
- Ravbar, M., 2004: Dejavniki skladnega regionalnega razvoja v predvideni pokrajinski ureditvi Slovenije. V: Lavtar, R., (ur.), Dokumenti in študije o pokrajinah v Sloveniji 2000–2004, Ministrstvo za notranje zadeve Republike Slovenije, Ljubljana, str. 555–623.
- Strukturni popis kmetijstva (SPK) 1997: Ljubljana, Statistični urad Republike Slovenije.
- Strukturni problemi in razvojni izzivi slovenskega podeželja v evropski razsežnosti – končno poročilo projekta (nosilec projekta: Marjan M. Klemenčič). Oddelek za geografijo Filozofske fakultete, Biotehniška fakulteta in Inštitut za trajnostni razvoj, Ljubljana, 2005.
- SURS (Statistični urad Republike Slovenije). 2001: Statistični letopis 2001, Ljubljana.
- SURS (Statistični urad Republike Slovenije). 2004: Statistični letopis 2004, Ljubljana.
- Vrišer, I., 1992: Economic-Geographic Development of Slovenia. V: Slovenia, geographic aspects of a new independent European nation, Zveza geografskih društev Slovenije, Ljubljana, str. 51–64.
- Zettler, L., 2001: Interaktive Landschaftsentwicklung: Organization-Management-Umsetzung. Ein Beitrag zur sozialgeographischen Implementations-Forschung. (Angewandte Sozialgeographie Nr. 45). Augsburg, Universität Augsburg, Lehrstuhl für Sozial- und Wirtschaftsgeographie.

AN ATTEMPT TO DEFINE CONTEMPORARY PROBLEMS OF DEVELOPMENT OF THE CULTURAL LANDSCAPE IN THE SLOVENIAN COUNTRYSIDE

Summary

Today's image of the cultural landscape of the Slovene countryside is a result of long processes of changes in agrarian society in Slovenia, lasting from the end of World War I until today. The whole process was to a great extent hindered by the emotional attachment of Slovenian peasants to the land, because of which transition from self-supplying to market-oriented farming took a long time. Also, the introduction of modern technology into farm production was slow. In this process Slovenia was divided into three regions according to the factors of socio-economic, political and social development: (1) urban and urbanized suburban areas; (2) urbanized and "stable" rural settlement areas; (3) endangered and dying rural areas. This division of Slovenia, which is a result of its uneven regional development, caused numerous new problems, especially in the countryside.

The greatest of these problems are the slow abolishment of disadvantaged land structure, limited natural conditions for modern farming, and deepening of regional differentiation of the level of economic development of Slovenia. These problems intensified the processes of a dying population and the decay of the cultural landscape in the countryside on the periphery of Slovenia. Special worries are caused by too little care for the environment as land usage for farming intensified, especially in the plains, which are also the main water sources in Slovenia.

Protection of the environment should be sustained by movement toward eco-farming and new forms of sustainable development.

To hinder further processes of intensive depopulation and disintegration of the cultural landscape in the periphery, to protect the environment, and to ensure settlement of the whole Slovene state landscape, the state should add strategies that deal with land use and regional development and renewal of the landscape. Because the concepts and directions of state organs are not satisfactorily meeting the needs, the concepts should be re-examined on local, regional and state levels. Otherwise, development in Slovenia will go in the wrong directions; i.e., areas of settlement will be reduced, as will also the amount of arable land—which will cause further disparities in the regional development of Slovenia and damage the image of the cultural landscape in urbanized regions as well as in farming areas.