

KRALJEVINA JUGOSLAVIJA

UPRAVA ZA ZAŠTITU



INDUSTRIJSKE SVOJINE

KLASA 45 (2)

IZDAN 1 FEBRUARA 1939.

PATENTNI SPIS BR. 14609

Garčev Dušan, Vranjevo, Jugoslavija.

Naprava za oštrenje kose kovanjem.

Prijava od 22 marta 1938.

Važi od 1 avgusta 1938.

Dosada se oštrenje kose kovanjem obavljalo na taj način, što se ona nameštala na nakovanj, pa se ručnim čekićem udaralo po ivici kose i time pravila oštrica, koja je ispadala uvek talasasto i neravnomerno oštra po celoj svojoj dužini, usled nemogućnosti vršenja rukom odgovarajućih pokreta sa zednakom snagom. Sem toga taj način oštrenja oduzimao je mnogo vremena.

Cilj je ovog pronalaska da obezbedi ravnomerno i brzo oštrenje kose kovanjem. Ovo se postiže na taj način, što je držalja čekića, koje je pokretno oko jedne osovine, spojeno krajem suprotnim čekiću sa vertikalnom polugom ekscentra, montiranog na jednoj od osovin sistema zupčanika sa celishodno ručnim pogonom, pri čemu se usled okretanja zupčanika spušta odn. podiže poluga ekscentra, koja pomoću držalje izdiže čekić, odn. spušta isti na nakovanj i to uvek na jedno određeno mesto. Za tačno pomeranje ivice kose predviđene su cevi do same ivice nakovanja, koje su slobodno nameštene na vertikalne osovine, učvršćene na postolju nakovanja, pri čemu čekić pada blizu zajedničke tangente tih cevi. Za sprečavanje eventualnog izdizanja kose prilikom kovanja te cevi, predviđeni su prstenasti ispadi, montirani iznad samog nakovanja.

Primer izvođenja pronalaska pretstavljen je na priloženom nacrtu i to: fig. 1 pretstavlja napravu u uzdužnom izgledu, fig. 2 poprečan presek naprave po liniji A—B fig. 1, fig. 3 nakovanj i postolje u izgledu odozgo i fig. 4 čekić, nakovanj i postolje u izgledu spreda.

Naprava se sastoji iz čekića 1, pričvr-

šćenog za horizontalno elastično držalje 2 od morske trske, čvrsto obuhvaćeno pri svom kraju savijenom pločom 3, koja je pokretna oko osovine 4, montirane upravno na zidove 5 naprave i koja je sa strane, suprotne strani čekića 1, vezana na zglob 6 sa vertikalnom polugom 7 ekscentra 8, montiranog na osovini 9 manjeg zupčanika 10, koga zahvata drugi zupčanik 11, za čije je okretanje predviđena ručica 12, pri čemu su osovine 9 i 13 montirane u zidovima 5 naprave i to upravno na iste, a ekscentar 8 je smešten celishodno između njih. Ispod čekića 1 montiran je nakovanj 14, koji je snabdeven odozdo prizmatičnim isečkom 15 za prijem prizmatične glave 16 vertikalnog štapa 17, pri čemu taj štap 17, koji prolazi kroz postolje 18 nakovanja 14, pomoću glave 16 nepomično učvršćuje nakovanj 14. Postolje 18 montirano je celishodno na zidovima 5 naprave, a nepomično se učvršćuje za napravu pomoću istog štapa 17. Na postolju 18 su predviđene vertikalne osovine 19, celishodno dve, na kojima su labavo nameštene cevi 20 sa prstenastim ispadima 21, smeštenim iznad samog nakovanja 14, pri čemu su osovine 19 montirane paralelno oštrici čekića 1 i to na odstojanju nešto većem od debljine zidova cevi 20.

Pošto se kosa položi na nakovanj 14 tako, da njena oštrica tangira cevi 20, stavlja se u pogon čekić 1 okretanjem ručice 12, koja okreće zupčanik 9 pomoću zupčanika 11 i ekscentar 8, čija poluga spušta, odn. izdiže zglob 6 i time izdiže čekić 1, odn. spušta njega na nakovanj 14. Ravnomernim okretanjem ručice 12 i ravnomernim pomeranjem kose, koja uvek

tangira cevi 20, postiže se ravnomerno kovanje njene oštrice, a eventualno izdizanje oštrice sprečava se prstenastim ispadima 21 cevi 20. Nakovanj 14 u slučaju potrebe može biti podignut podmetanjem jedne ploče na glavu 16 štapa 17, ili pak može biti sa novim zamenjen.

Patentni zahtevi:

1) Naprava za oštrenje kose kovanjem, naznačena time, što su na postolju (18), a do ivice nakovanja (14) predviđene vertikalne cevi (20) celishodno dve, labavo montirane na osovinama (19), pri čemu je iznad nakovanja (14) i zajedničke tangente

cevi (20) predviđen čekić (4), čije je elastično držalje (2) pokretno oko nepomične osovine (4), spojeno na zglob (6) sa polugom (7) ekscentra (8), montiranog na jednoj od osovine (9) zupčastog prenosa.

2) Naprava po zahtevu 1, naznačena time, što je na svakoj cevi (20), a iznad samog nakovanja (14) predviđen po jedan prstenasti ispad (21).

3) Naprava po zahtevu 1—2, naznačena time, što je držalje celishodno od morske trske (2) čvrsto obuhvaćeno savijenom pločom (3), kroz koju labavo prolazi osovina (4), montirana upravno na zidove (5) naprave.

Što se tiče oštrenja kose kovanjem, naprava po zahtevu 1, naznačena time, što su na postolju (18), a do ivice nakovanja (14) predviđene vertikalne cevi (20) celishodno dve, labavo montirane na osovinama (19), pri čemu je iznad nakovanja (14) i zajedničke tangente cevi (20) predviđen čekić (4), čije je elastično držalje (2) pokretno oko nepomične osovine (4), spojeno na zglob (6) sa polugom (7) ekscentra (8), montiranog na jednoj od osovine (9) zupčastog prenosa.

2) Naprava po zahtevu 1, naznačena time, što je na svakoj cevi (20), a iznad samog nakovanja (14) predviđen po jedan prstenasti ispad (21).

3) Naprava po zahtevu 1—2, naznačena time, što je držalje celishodno od morske trske (2) čvrsto obuhvaćeno savijenom pločom (3), kroz koju labavo prolazi osovina (4), montirana upravno na zidove (5) naprave.

Što se tiče oštrenja kose kovanjem, naprava po zahtevu 1, naznačena time, što su na postolju (18), a do ivice nakovanja (14) predviđene vertikalne cevi (20) celishodno dve, labavo montirane na osovinama (19), pri čemu je iznad nakovanja (14) i zajedničke tangente cevi (20) predviđen čekić (4), čije je elastično držalje (2) pokretno oko nepomične osovine (4), spojeno na zglob (6) sa polugom (7) ekscentra (8), montiranog na jednoj od osovine (9) zupčastog prenosa.

2) Naprava po zahtevu 1, naznačena time, što je na svakoj cevi (20), a iznad samog nakovanja (14) predviđen po jedan prstenasti ispad (21).

3) Naprava po zahtevu 1—2, naznačena time, što je držalje celishodno od morske trske (2) čvrsto obuhvaćeno savijenom pločom (3), kroz koju labavo prolazi osovina (4), montirana upravno na zidove (5) naprave.

Fig. 1

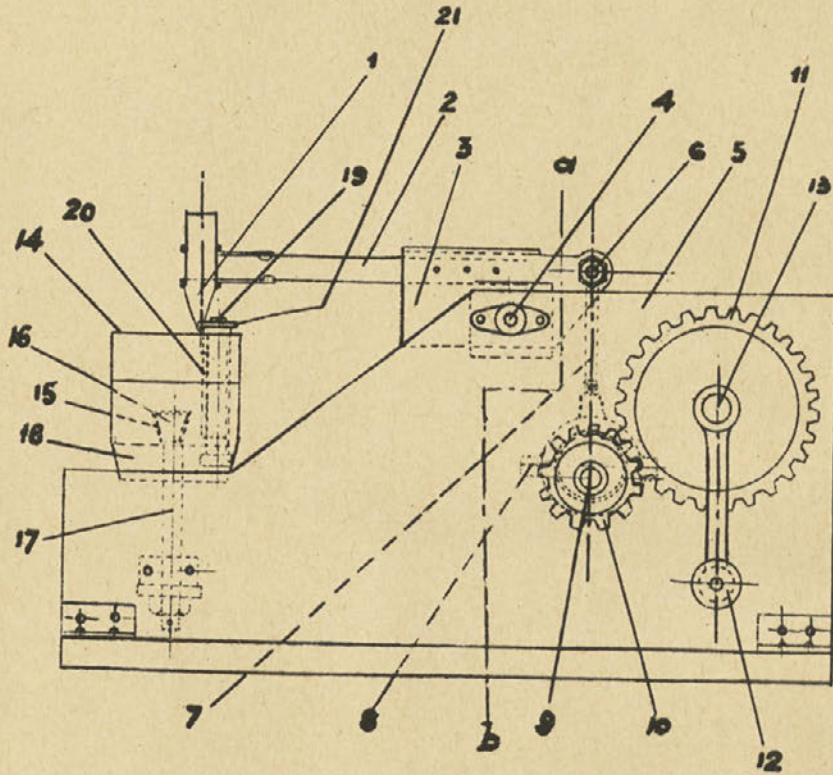


Fig. 2

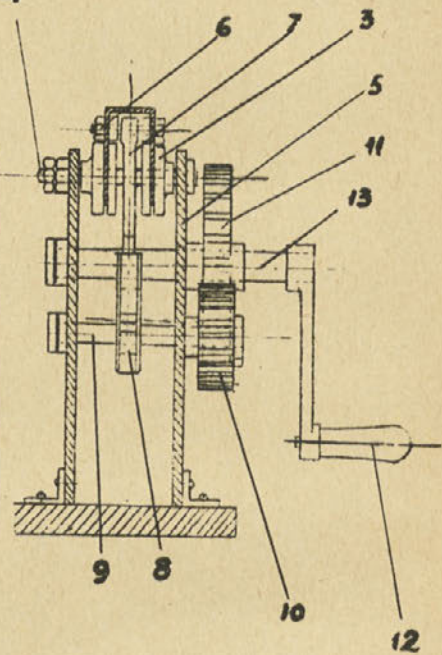


Fig. 3

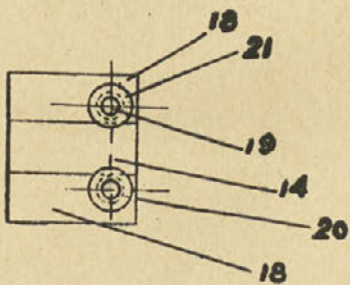


Fig. 4

