

ZADNI DEL I. ETAPE SLOVENSKEGA 400 kV  
ELEKTROENERGETSKEGA PRENOSNEGA OMREŽJA

# V obratovanju ter priprave za drugo etapo

Daljnovid 400kV Ljubljana-Divača zgrajen v septembru 1977, končno le pod električno napetostjo in v obratovanju. Tudi daljnovidni odsek Divača—slovensko—hrvaška meja—Reka, zgrajen v septembru 1978, je pripravljen za obratovanje. Vsa preizkušnja uspešna, vse naprave in stroji delujejo brezhibno. Pospešene in vsesplošne priprave za II. etapo 400kV mreže »Nikola Tesla« v Jugoslaviji in Sloveniji.

Bralcem našega glasila dolgujemo zaključno poročilo o dokončanju izgradnje južnega dela osnovne 400kV mreže Jugoslavije, od leta 1978 dalje imenovano po velikemu elektrotehniku Nikoli Tesli, ki poteka na odseku Ljubljana do Divače delno tudi po območju naše občine. Od zadnje informacije objavljene v septembru 1977 do današnjih dni je bilo na področju elektroenergetskega prenosnega omrežja napetosti 400.000 voltov marsikaj storjeno ter je novic kar precej. Naj se omejim le na zanimivosti o že omenjenem daljnovidu, za sedaj v Jugoslaviji in Sloveniji najvišje napetosti 400.000 Voltov, ki je bil dokončno zgrajen v septembru 1977, tehnično pregledan ter sposoben za obratovanje v decembru 1977, prvič stavljen pod 220kV napetost 9. oktobra 1978 in v obratovanju od 13. decembra 1978 dalje. Marsikateri bralec se bo vprašal, zakaj je bila potrebna taka zakasnitev, zato ne bo odveč, če v tej zvezi nekaj pojasnim. Res je, da je pri gradnji in preizkusih na daljnovidu, razne že opisane težave pri temeljenju stebrov na izredno slabo nasutih močvirnih tleh Ljubljanskega barja, potekalo vse po načrtu, planih in predvidevanjih. Žal pa se je zataknilo pri kompletiranju daljnovidnih polj v razdelilni transformatorski postaji 400-220-110kV Ljubljana II. pri Beričevem in v razdelilni postaji 400kV v Divači. Vzroki, da daljnovid ni bil takoj usposobljen za prenos električne energije, so bili nepravčasno dobavljeni tokovni merilni transformatorji 400kV v obeh postajah. Po dolgotrajnih peripetijah, ki se vedno trajajo, sta investitorja Savske in Soške elektrarne le uspela, da sta bili začetni in končni točki predmetnega daljnovoda usposobljeni za obratovanje. S tem so po novozgrajenem daljnovidu pričeli teči prvi megavati električne energije, s čimer je ta pomemben elektroenergetski prenosni objekt pričel služiti svojemu namenu.

Seveda bo končni učinek dosežen, ko bodo dokončno zgrajeni vsi preostali objekti južnega dela osnovne mreže 400kV »Nikola Tesla« in bodo tako dani vsi pogoji za prehod na obratovanje s 400kV napetostjo, ki je predvidena koncem leta 1980. Omeniti je, da je slovensko elektrogospodarstvo v celoti zgradilo svoj del 400kV mreže z dokončanjem daljnovidnega odseka med Divačo in slovensko-hrvaško mejo in to v septembru

1978. Ker razdelilna transformatorska postaja v Melini pri Reki, ki jo gradi »Elektroprivreda« Rijeka še ni dokončana — zdaj opravljajo zaključne preizkušnje — tudi ta daljnovid še ne obratuje. Kaže pa, da bodo tudi med Divačo in Reko v kratkem stekli prvi megavati električne energije.

Celotna investicija za daljnovidna odseka 400kV Ljubljana—Divača—slovensko hrvaška meja v dolžini 117km, vključno z vsemi odškodninami (gozd, poljščice, dovozne poti), je zahtevala okrog 30 starih milijard finančnih sredstev. V tej vsoti so zajete tudi vse rekonstrukcije nizkonapetostnih in visokonapetostnih vodov ter zaščita telekomunikacijskih vodov pred vplivi novozgrajenega daljnovoda.

Dolgotrajno, zahtevno in obsežno delo je uspešno zaključeno. Pogled na jeklene kolose in z njimi povezane napore vseh sodelujočih, vzbuja občutek ponosa.

Koncem leta 1978 so bile v Jugoslaviji v pogonu elektrarne s skupno instalirano močjo 11.800MW.

Da se omogoči povezava porabniških in proizvodnih centrov in regij, vklop agregatov velikih moči termoelektarn, optimalno koriščenje akumulacijskih in reverzibilnih hidroelektarn in povezava s sosednjimi elektroenergetskimi sistemi (UCPTE, OES SEV) je v prihodnjih letih potrebna še nadaljnja zelo aktivna gradnja omrežja, ki v II. etapi obsega nad 1.000 km 400kV daljnovidov in transformatorskih postaj z instalirano močjo približno 9000 MW.

Dinamika izgradnje II. etape 400kV mreže »Nikola Tesla« je predvidena tako, da se objekti zaključijo v letu 1983.

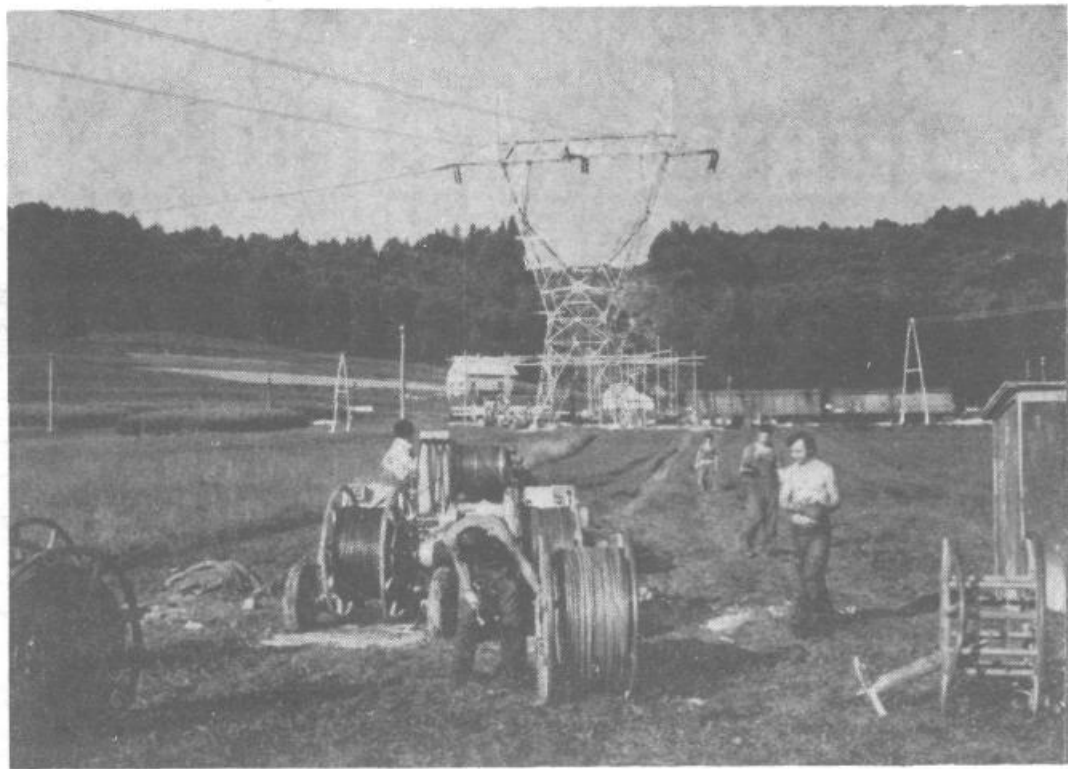
V II. etapi so vključeni tudi prenosni objekti napetostnega nivoja 400kV na področju Slovenije in to:

- daljnovid dolžine 40 km med Divačo in Italijo, ki bo služil za povezavo z Italijo in preko te z zahodno Evropo in elektroenergetskim sistemom,
- daljnovid dolžine 80 km od Ljubljane do NE Krško v dvosistemski izvedbi,
- daljnovid dolžine 35 km od Ljubljane do nove RTP Kranj
- transformatorska postaja v Kranju in Podlogu (še v gradnji) ter razširitev vozlišč v Ljubljani in Divači.

Za vse navedene objekte so priprave v popolnem razmahu, zlasti za daljnovid med Divačo in Italijo, ki mora po dogovoru biti zgrajen do leta 1980. Pridobljeni so tudi mednarodni krediti od Evropske investicijske banke in Mednarodne banke za obnovo in razvoj.

Pred nami so nove obsežne in zahtevne naloge. Vsem načrtovalcem, projektantom, izvajalcem in investitorjem želimo pri njihovem delu kar največ uspeha.

JANEZ KERN, dipl. ing.



OB GRADNJI  
PRIZIDKA ZDRAVSTVENEGA DOMA VIČ

## Zamude, kam nas peljete?

Pred pričetkom priprav na gradnjo prizidka zdravstvenega doma na Viču je kazalo, da bo priprava dokumentacije in soglasij potekala brez težav, a se je gradbeni odbor močno uštel. V novi otroški dispanzer in dispanzer za pljučne bolezni, ki naj bi bila v prizidku, se še lep čas ne bodo vselili.

S polnim zaupanjem je gradbeni odbor naročil pripravo vse dokumentacije Medico inženiringu, ki ima izkušnje pri izgradnji tovrstnih objektov. Omenjeni odbor je namreč menil, da bo izbrana projektantska organizacija hitro in kvalitetno opravila svoje delo, pa ni bilo tako. Sredstva drugega samopriskevka so zagotovljena, gradnja bi se morala že davno pričeti, a še dokumentacija ni vsa zbrana. Pa ne le neupoštevanje rokov, Medico inženiring je naročil geološko raziskavo tal, ki je veljala 120.000 dinarjev, četudi je bila na istih tleh že pred dvema letoma opravljena geološka raziskava. Čemu je potrebna takšna potrata denarja?

Gradbeni odbor tudi s kvaliteto dela Medico inženiringa ni zadovoljen, kajti v projektu ni navedenih cen zdravstvene opreme. Če drugoga ne, bi cene lahko »prepisal« iz projektov

zdravstvenih domov, ki jih gradijo ali so že dograjeni v Mostah in Šiški.

Zdravnike na Viču skrbi tudi simbolična vsota, ki je namenjena za notranjo opremo. Le-ta znaša le 7,4 odstotka celotne investicijske vrednosti, medtem ko drugje namenja za tovrstno opremo 20 do 27 odstotkov celotne vrednosti.

Ko je Medico inženiring po številnih intervencijah zopet pričel z delom in je kazalo, da se bo zadeva dokončno rešila, so graditelji nepričakovano naleteli na novo oviro. Republiška sanitarna inšpektorica je pri ogledu zemljišča navedla nekaj zadržkov, zaradi česar »tudi za ceno življenja« ne bo izdala soglasja za gradnjo. Takšno ravnanje republiške inšpektorice je nenavadno, saj namesto da bi podpirala uresničevanje občje družbenih interesov, kar omenjena gradnja je, jo s svojim ravnanjem celo zavira.

O vseh problemih, ki so se postavili na pot gradnji prizidka, je razpravljala občinska skupščina, ki bo skupno s svojimi strokovnimi službami napela vse sile za uresničitev zastavljene naloge.

F. PREŠEREN

NAŠI PODPISI ZA DOM IVANA CANKARJA IN PST

## 2/3 podpisali

Podpisovanje samoupravnega sporazuma o združenju sredstev za gradnjo doma Ivana Cankarja in za gradnjo Poti spominov in tovarštva v začetku ni steklo kot je bilo zaželeno. V nekaterih delovnih organizacijah sploh ni naletela na podporo, ker so bile v začetku nekatere zmotne predstave o tej akciji in tudi napačni pristopi. V zvezi s Potjo spominov in tovarštva (gre za prej imenovano Alejo spominov in tovarštva) so bile najesnost, ker so v začetku pojasnjevali, da bodo pač krili iz občinskih proračunov, kar pač ne bo mogoče zbrati s sporazumom in da je denar že zagotovljen itd. Vse to seveda ne drži in denarja, ki bi zagotovil gradnjo tega spomenika NOB, ni bilo. Res pa so se občinske

skupščine zavzele, da bodo na tak ali drugačen način izvrtele nekaj denarja za to gradnjo, če s sporazumi ne bo mogoče zbrati vsega.

Po razjasnitvi teh nejasnosti je akcija stekla. Res, da so delovne organizacije izredno obremenjene, vendar je kljub temu dobilo podpisovanje obeh sporazumov v kratkem času dokajšnjo podporo.

Za dom Ivana Cankarja je podpisalo sporazum doslej že približno 64 odstotkov delovnih organizacij, za Pot spominov in tovarštva pa nekaj odstotkov manj. Pričakovati je, da bo ob koncu akcije seveda ta številka višja in bodo tako tudi Vičani prispevali svoj delež k izgradnji obeh objektov.

MILOVAN DIMITRIČ

NIČ NAS NE SME PRESENETITI 79

## Lavričanov ni presenetilo!

V krajevni skupnosti Lavrica nas ni presenetil nenađen vpoklic članov narodne zaščite in mladincev, ki je bil izveden v sredo, 28. marca zgodaj zjutraj. Vpoklic je bil izveden ob pol treh zjutraj v povezavi z vajami pripadnikov JLA, ki so bile organizirane v samem naselju Lavrica.

Enota JLA, ki ima svoj stalen poligon na Lavrici, je domačinom poznana, ni pa bila poznana njena namera. Po sklepu odbora za LO in DS v KS je bila vpoklicana narodna zaščita, da opravi zavarovanje področja, ki je bilo določeno za vojaško vajo. Naselje Lavrica je ob glavni cesti Ljubljana-Zagreb. Zaradi neposredne bližine Ljubljane in reliefno razgibane okolice ima dober vojaško strateški položaj za obrambo mesta. Vzpentine Golovca in naselje Orle so naravna utrdba, ki je poznana že iz zaključnih bojev v drugi svetovni vojni. Na nasprotni strani je področje močvirnega Barja, ki je za vojaško tehniko skoraj neprehodno.

Člani narodne zaščite se dobro zavedajo, da bi imeli na takem področju v slučaju vojne ali elementarne nesreče veliko dela, še več pa odgovornosti. Nevaren bi bil lahko že vsak tujec ali pa nepoznana skupina ljudi, ki bi iskala prehod po glavni cesti v Ljubljano.

Po zaključni vaji je načelnik narodne zaščite Viktor Koncilja podal oceno o opravljeni nalogi NZ. Posebno je pohvalil vodjo kurirjev Andreja Koprivca, ki je s kurirji pravočasno obvestil vse vpoklicane.

V akciji je sodelovalo 40 občanov in pripadnikov NZ. Neopravičenih izostankov ni bilo. Na Lavrici si želimo, da bi še večkrat aktivirali NZ, ker bi se na ta način še bolj usposobili, da resnično ne bi bili presenečeni v kakršnemkoli primeru nesreče. Takšno konkretno delo na področju samozaščite nas je obogatilo z znanjem in z izkustvom.

JOŽE LEVSTEK

# Jamova je že popustila

V prejšnji številki našega glasila smo opozarjali na to, da bosta Jamova cesta in Groharjeva povsem uničeni, ker so po njih speljali obvoz s Tržaške, ne da bi ju preje ustrezno ojačili, saj nista primerni za tako gost promet. Na to je opozarjal tudi izvršni svet občinske skupščine in občinska komunalna skupnost občine. Kljub tem opozorilom pa je mestni organ izdal dovoljenje. Tiskarska barva se še ni posušila in časopis še ni prišel do naročnikov, ko se je napoved že uresničila! Jamova cesta je pod težkim bremenom popustila. Jame so že na vsakem koraku in cesta je popustila do te stopnje, da sploh ni bil več možen normalen in varen promet. Zato so se morali, hočeš nočeš, odločiti za popravilo — med deževnim vremenom — in tako je pas ceste bil zaprt za promet.

Kakšna bo kvaliteta nove plasti položena v teh vremenskih pogojih, je jasno. Sicer pa za to ni treba biti poseben prerok. Zadostuje pogled na asfalt, položen pred nekaj dnevi; danes je že popustil in se po-greznil! Na mestu zaplate je na vsej površini velika vdolbina. Asfalt, položen na hitro in ne dovolj debel, ni zdržal. Pričeli so se zastoji. Prej, dokler je tekel promet po obeh pasovih, je bil novi režim celo boljši. Sedaj istočasno popravljajo tako kot Trg MDB tudi obvozno Jamovo cesto. Prometni zastoji so tu.

Ali bodo popravila uspešna, bo pokazal čas, kot tudi, kakšni bosta podobi ceste ob koncu obvoza. Stroški pa bodo vsekakor večji, kot če bi predhodno prilagodili cesti gostejšemu in težjemu prometu. Takšen način dela torej ni bil racionalen in smotrni!

MILOVAN DIMITRIČ