

ARHITEKTURNI RAZVOJ KOPRSKE LOGGIE

EMIL SMOLE

Platea comunis — stari, z učinkovitimi zgradbami Pretorske (današnje sodnijske) palače, z gotsko-renesasnco katedralo, s »Forestarijo« in »Armerijo« (današnja zgradba mestne občine), s starim še romanskim mestnim stolpom iz XII. ali XIII. stol. ter z loggio obdani trg nosi še vedno vse sledove stoletnega zgodovinskega razvoja, ki se zrcali v skoraj neprekinjeni sosledici v zidovih, pročeljih in notranjščinah umetnostnozgodovinsko nad vse pomembnih stavb, ki zapi- rajo in harmonično povezujejo v celoto stilno tudi zelo različne stavbne objekte. Ta resnično visoko umetnostni ambient Kopra, ki je hkrati vse od naselitve otoka pomenil tudi vozlišče in žarišče vsega zgodovinskega dogajanja, pa se je skozi niz stoletij oblikoval počasi, postopoma in kot drugi podobni trgi v istrskih mestih brez začetnega enotnega osnutka, pač tako, kot so to narekovale potrebe, razmere in ekonomske možnosti mesta. Brez začetnega enotnega osnutka, toda z enodušno željo meščanov, ki je prehajala iz roda v rod, da se na tem temenu z morjem obdanega otoka izoblikuje zaključena enota, ki naj bi s svojimi horizontalnimi in vertikalnimi komponentami že na prvi pogled ter nato v detajlih minuciozno obdelanih členov izražala samozavest in moč komune, ki je črpala neusahljive življenjske sokove iz svojih starih mestnih statutov. Vsako stoletje je temu trgu vtiskalo bolj ali manj opazna znamenja, vsaka umetnostna doba od romanike do baroka in današnjih dni je zapustila vidne sledove v pročeljih stavb, ki okvirjajo ta najvišji in obenem najlepši del mesta. Čas, ki je neusmiljeno vrtal v zidove zdaj te zdaj one stavbe, je zahteval nove in nove restavratorske posege in jih zahteva še danes.

Namen naše okrajšane študije ni v tem, da bi se zagledali v mrak potopljena stoletja ter iz njih poskušali izluščiti vse tiste tokove, ki so gnali zgodovinski in umetnostno-arhitekturni razvoj tega trga v celoti, marveč v tem, da bi kot izvleček iz te zamotane arhitekturne rasti Platee comunis izluščili, četudi na škodo celoti, le tisti delček — loggio, — ki nas trenutno najbolj zanima, ne le zaradi tega, ker ta stavba, kot bomo to kasneje ugotovili iz zgodovinskega razvoja, nujno zahteva korekturo zadnje restavracije, marveč tudi zato, ker ta poseg terjajo tudi ekonomske potrebe. Tem pa se da ugoditi le, če ne prezremo dokumentarno historičnih in estetskih vidikov. Važna pa se nam zdi obdelava tega objekta tudi zaradi tega, ker ima

mo pred seboj že tudi idejne načrte, ki jih je komaj leto dni pred svojo smrtjo izdelal mojster slovenske arhitekture Jože Plečnik. Njegova zamisel o arhitektonski ureditvi tega trga v celoti in njenega člena — loggie v detajlu, nas sili k temu, da se moramo odreči vsem začasnim in zaletavim poskusom »urejanj«, ki naj bi periodično zadevala tako trg kot tudi zunanjščino in notranjščino loggie. Takšne preureditve začasnega značaja, ki jih je v zadnji dobi loggia doživela več, niso doslej poskušale niti za las oplemenititi tega dragocenega arhitekturnega spomenika, marveč so mu preje celo škodovale, na drugi strani pa so vse tovrstne investicije izzvenele kot značilno negospodarske in nesmotrne, ker so zadovoljile le dnevne ne pa perspektivne potrebe. Vse, kar so stoletja arhitekturne zgodovine na tem trgu oblikovala, pa je bilo smotrno, trdno pogojeno v potrebah pa tudi v estetskih principih dob, v katerih so posamezne stavbe nastajale.

Čeprav se bomo, kot rečeno, omejili le na arhitekturno rast loggie, se moramo pa vendarle v začetku vsaj v najbolj skopih potezah dotakniti okolja, v katerem je ta stavba mogla nastati in katerega del organske celote tudi je. Prav tako kot nas negotove mitološke pripovedi ne morejo prepričati in nam podati resnično sliko o naselitvi otoka in nastanku mesta, prav tako se nam zaradi absolutnega pomanjkanja ostankov rimske arheologije in situ vse bolj vsiljuje misel, da je bila rimska naselbina na otoku, če je sploh obstajala, majhna in nepomembna. Zelo verjetno pa je, da je mesto zraslo šele v dobi preseljevanja narodov ter se v bizantinski dobi tolikanj razširilo, da je dobilo tudi svoje obzidje. To je spočetka objemalo razmeroma majhno površino v središču otoka. V svoj krog je vkljenilo le prostor današnjega Trga revolucije in Brola ter se zaključevalo že na začetku današnje Cankarjeve ulice. Vzporodno z naraščanjem prebivalstva se je širilo tudi obzidje in leta 555 v vzhodnem delu mesta zajelo v svoj obseg že polovico imenovane ulice. Upravno središče se je v tej dokaj omejeni obzidani površini moralo razviti prej ko slej na najvišji točki otoka in je vse bolj in bolj pričelo dobivati določnejše oblike, zlasti v sprememljenih pogojih v času posvetne in cerkvene vlade oglejskih patriarhov. Čeprav obravnavani teren vse do danes še ni zadostno raziskan, je vendarle zelo verjetno, da je morala tudi prva starokrščanska bazilika nastati nekje v neposredni bližini tega uprav-

nega središča, precej gotovo na površini med Izolansko romansko rotundo in današnjim glavnim trgom. Gotovo pa je romanska kulturna stavba stala že na prostoru današnjega Duoma ter s svojim pročeljem zaključevala vzhodno stranico Platee comunis. Dovolj dokazov za to trditev prinašajo ostanki romanike, ki je ohranjena v južni steni kasneje, v gotiki in baroku, močno spremenjene zgradbe. Nekako v isti dobi je bil zgrajen tudi stari romanski obrambni in opazovalni mestni stolp, ki je s svojim kvadratnim tlorisom in zanosnim višinskim zagonom pomagal okrepiti ne le strnjeno linijo vzhodne stranice Platee, marveč je temu trgu, hkrati pa vsemu mestu, dal osrednjo vertikalno poanto, okoli katere so se kasneje vse do danes v koncentričnem ravnotežju nalagale, vse od temena in po pobočju do morske obale, ostale zgradbe. Tudi južno stranico Platee sta že v začetku XIII. stol., v času patriarhove politične in cerkvene hegemonije, zaključevali dve zgradbi. Leva zgradba je bila že od vsega začetka namenjena sedežu »potestas Ivstinopolis«, desna, nekoliko večja pa je predstavljala »potestas Marchionis«. Že v XIII., vsekakor pa v XIV. stol. sta bili tudi severna in zahodna stranica trga obdani z manjšimi zgradbami. Tako sta na severni strani stali dve stavbi, ki sta bili last komune in sta služili javnim namenom. Domnevno so se v njih hranili vzorci linearnih in prostorninskih mer ter javna tehtnica. Iz slike, ki jo je leta 1517 naslikal Vittore Carpaccio in ki predstavlja »Vstop župana v Duomo«, je razvidno, da je bila tudi zahodna stranica trga pozidana. Pozidana pa je morala biti gotovo že veliko preje, kajti neki beneški akt iz leta 1348, ki naroča, da se morajo zaradi varnosti zapreti vsi dohodi na trg z železnimi verigami in pregradami, je bil smiseln le tedaj, če so bile vse štiri stranice trga v večji meri že zaprte in so obstajali le manjši prehodi in dostopi med posameznimi zgradbami.



Loggia v Kopru

Sukcesivne modifikacije, ki so v razponu stoletij morale prizadeti prvotni pogled na Plateo comunis, so bile posledica mnogih činiteljev, ki so neizogibno prizadejali ne le posamezne objekte tega trga, marveč trg v celoti. Ti činitelji pa niso bili vselej posledica zakonitega ekonomskega razvoja mesta. Med pomembnejšimi dogodki, ki so pomagali hitreje spreminjati zunanjo podobo tega trga, je bila predvsem vstaja Koprčanov leta 1348 proti Benetkam. Ena izmed posledic te vstaje je bil tudi požig stare Pretorske palače. Še huje pa je arhitektonsko celoto trga prizadejal napad Genovežanov, ki so pod vodstvom svojega kapitana Paganina Dorie leta 1380 znova upepelili dovršen del zgradb na Platei comunis, predvsem pa skoraj do tal razrušili po vstaji restavrirano Pretorsko palačo in zažgali tudi cerkveni atrij. Ko je po miru, ki je sledil napadom in ropanju Genovežanov po istrskih beneških mestih, nastopilo mirno obdobje tudi v Kopru, je Platea comunis znova zacvetela ter se v zelo kratkem razdobju okitila s stavbami, ki še danes v nekem smislu predstavljajo istrsko Akropolo. Do leta 1460 se je trg oplemenitil z novim spodnjim delom fasade Duoma, do kraja istega stoletja pa so zgradili tudi zgornji renesančni del te fasade. V letih 1451-52 so dogradili tudi novo Pretorsko palačo, ki je poslej omejevala južno stranico trga kot enotno stavbno telo. Podobno kot v zgornjem delu cerkvene fasade se tudi v desnem krilu Pretorija ob koncu XV. stol. uveljavi stilni okus dobe — renesansa. Leta 1505 so s teraso povezali Pretorsko palačo s tako imenovano »Forestarijo«, ki je bila prav tako kot spodnja fasada stolnice zgrajena že do leta 1460, medtem ko je povezava med Pretorijem in mestnim stolpom obstajala prav gotovo že od XIV. stol. dalje. V tej dobi je poleg »Forestarije« stalo že tudi drugo poslopje »Municijsko skladišče«. Obe zgradbi sta v kasnejših stoletjih doživeli več restavratskih posegov vse, dokler nista leta 1788 dobili še drugo nadstropje ter bili združeni z enotno fasado v enovito poslopje. Tudi drugim zgradbam tega trga je vsako stoletje prineslo kaj novega. Nas pa, kot smo že uvodoma dejali, podrobneje zanima le stavbna zgodovina Loggie, zato bomo v naslednjih odstavkih skušali rekonstruirati njen nastanek, namen in njeno organsko rast.

Loggia navadno imenujemo zgradbo, ki ima to značilnost, da komunicira z zunanjsčino s pomočjo združenih odprtih, tako da se njena zunanja lupina izraža s serijo arkad ali kolonad. To komuniciranje z zunanjsčino je lahko izpeljano v eni sami stranici, lahko pa tudi z več stranicami. Kot terminus se

uporablja še posebej tam, kjer ima zgradba poleg zgornjih splošnih značilnosti še poseben poudarek zaradi namena, kateremu služi.

Loggie, ki so bile namenjene javni uporabi, bodisi kot prostori za zbiranje ali trgovino, bodisi kot dekorativne ali monumentalne zgradbe, je poznala že antika. V antiki so tovrstne zgradbe imenovali »stoai«. Navadno so obroblyale glavne trge ali ceste antičnih mest, v obliki tako imenovanih portikov pa tudi rimske forume. V življenju srednjeveških, zlasti mediteranskih mest pa so dobile loggie še prav poseben pomen. Uporabljali so jih kot prostore, v katerih so se prirejali shodi in obravnavala važna aktualna vprašanja. Sicer pa so loggie služile tudi kot trgovska zbirališča. V te namene so v srednjeveških mestih vzdolž ulic pričeli postavljati velika, pogosto lepo okrašena poslopja, ki so dobila svoje ime zdaj po korporacijah, katerim so pripadala, kot n. pr. mnoge loggie »dei Mercanti«, zdaj zopet po donatorjih, ki so s svojimi materialnimi sredstvi omogočili zgraditev takšnih stavb, n. pr. »Fortebraccio« (1423) v Peruggi ali »Papeževa loggia« (1462) v Sieni. Svoje ime pa so dobivale tudi po funkciji, ki so jo opravljale, tako »Loggia dei Banchi« (1570—1595) v Genovi. Med najodličnejše spada nedvomno »Loggia della Signoria«, imenovana tudi »Dei Lanzi«, ki so jo zgradili leta 1376 prav z namenom, da se v njej vrše volitve za razdelitev občinskih služb. Majhna v svojih dimenzijah, vendar nadvse odlična zaradi bogastva svoje dekoracije je loggia, ki jo je zgradil Sansovino in jo prislonil ob bazo zvonika sv. Marka v Benetkah.

Planimetrična in konstruktivna shema teh zgradb je v osnovi skoraj vedno ista: veliko stebrišče, pokrito z ravnim ali obokanim stropom, ki sloni na stebrih, polstebrih ali polistilnih pilastrih, medsebojno povezanih s šiljastimi ali polkrožnimi loki pa tudi s horizontalno preko kapitelov položenimi kamenitimi, redkeje, v provincialnih primerih, lesenimi prekladami. Važnost pa, ki jo je loggia imela v javnem življenju vsakega mesta, se kaže prav v njenem okrasu, v katerem odseva vsakokrat ves umetniški sijaj dobe.

Ne samo Koper, temveč skoraj vsa istrska mesta, ki so bila pod upravo Benetk, so imela svojo loggio. Običajno je taka loggia služila zbiranju meščanov, bila pa je istočasno tudi znak mestne samouprave s svojim statutom in voljenim predstavništvom, kateremu je načeloval kapitan, ki je imel v svojih rokah združeno tako sodno kot tudi vojaško oblast. V resnici so loggie, ki so se ohranile po drugih istrskih mestih, mnogo

bolj skromne v svojih zunanjih arhitektonskih oblikah, vendar pa pogosto nič manj poetično učinkovite zaradi svojih lepih lokacij. Te istrske loggie so nastajale povečini v istem času, kot je nastajala tudi loggia v Kopru. So brez arkad in arhitravirane po beneški praksi na ta način, da na stebriščih počivajo odprta ostrejša. Takšne loggie — mnoge med njimi so seveda tudi kasnejše — so ohranile iste konstruktivne značilnosti v narisu z variantami, ki se tičejo tlorisa (pravokoten ali kvadraten), kamenite ograje, ki je pretrgana bodisi z enim bodisi z več vhodi, kamenitih klopi, ki so locirane v notranjščini ali ob zunanjščini in dostopa direktno iz nivoja trga ali preko stopnic, če je zgradba dvignjena. Med mnogimi omenjamo loggio v Grožnjanu, v kateri se odraža prehod iz fevdalnih pogojev v beneško komuno, dokaj skromno loggio v Motovunu iz XVI. stol., z menjavajočimi se pilastri in stebriči, ki so jo sezidali na ploščadi med zunanjim in notranjim vhodom v središče utrjenega orlovskega gnezda, dalje loggio v Oprtalu, Sanvinčenatu s polkrožnimi loki, ki počivajo na profiliranih pilastrih in jo je treba datirati s sredo XVI. stol. Pri loggi v Barbani iz XV. stol. se portik razvije v višini prvega nadstropja, do katerega se vzpenjata dve stopnišči. Loggi v Bujah in Novem Gradu sta skromnejši kot koprška pa tudi poznejši, zadnja pa je markantna predvsem zaradi svoje dominantne pozicije ob morski obali. Nič manj značilna pa čeprav že v XVII. stol. segajoča ni loggia v Labinu z izrazitim podolžno pravokotnim tlorisom, menjavajočimi se stebriči in pilastri na obodni bazi, z dvema vhomoma in klopmi, ki so razvrščene ob zunanjščini. Zanimiv pa je tudi tip loggie, ki se je razvil ob daljši zunanji stranici cerkve v Sv. Lovreču Panzenatskem in izvira iz XV. stol. z vitkimi, tankimi stebriči in kapiteli primitivnih gotskih oblik.



Zahodna stranica loggie s kasneje dodano gotsko biforo

Iz ohranjene epigrafske plošče iz leta 1269 (danes v atriju koprškega muzeja) izvemo, da je župan in kapitan Marino Morosini med drugimi pomembnimi deli, ki jih je za časa svoje vlade napravil za mesto, zgradil v Kopru tudi prvo loggio. To loggio je dal zgraditi med obema, tedaj še ločenima stavbama kasnejše enotne Pretorske palače (»*lucidam logiam int. duo ptor hedificatum*«). Ostanki te loggie so se še do danes ohranili v stebrovju pod obokom Pretorija, kolikor se posamezni deli te prve loggie v poznejših modifikacijah niso spojili z njim, ali pa s sosednjimi stavbami. Ta najstarejša koprška loggia dokazuje, da se je komuna naglo privajala novo nastopajočim časom, saj nam ta vrsta zgradb, ki jih grade vedno v neposredni bližini upravnih poslopij, priča, da smo v dobi shodov in zborovanj, v dobi, ko je ljudstvo gospodar svoje moči in je živo zainteresirano na tem, da zbira in ureja svoje zakone v mestne statute ter harmonično in z največjo doslednostjo povezuje v tem pravnem kodeksu vse predpise o zdravstvu, delovne norme, splošne in posebne pravice in dolžnosti državljanov ter obveznosti komune navzdol in navzgor. Kot v ostalih tako so se tudi v prvi koprški loggi zbirali prebivalci mesta in živo razpravljali o vsem, kar je zanimalo posameznika in celoto ter od časa do časa burno protestirali proti odločitvam svojih visokih predstavnikov. Na tem mestu so proglašali sklepe in imena zakupnikov davka ter imena uradnikov, ki so morali skrbeti za prehrano in mere. Starešine so v loggi razložili želje in zahteve svojega občestva ali pa so prosili za omejitev nekaterih obveznosti, za okrepitev zalog, za povečanje števila cistern in vodnjakov ter predlagali izvršitev številnih komunalnih del. V loggi je t. im. »oskrbnik za sol« razsojal spore, ki so nastajali v zvezi z oddajo in izmeritvijo pridelka soli. Loggia je bila prej ko slej živahno središče, kjer je javno mnenje največ prihajalo do izraza.

Mrzlična delavnost, ki je zlasti v 2. pol. XV. stol. našla še poseben odmev zlasti pri graditvi novih poslopij in v splošnem olepšanju mesta, pa ni bila pogojena le v potrebi, da se nadomeste stare, porušene in požgane zgradbe v Kopru, marveč je bila v veliki meri inspirirana tudi z idejami vedno bolj razraščajoče se renesanse in njene obče miselnosti, ki je tudi na ekonomskem področju pričela uvajati nekatere nove institucije in izboljševati stare. Njena posebna moč pa je bila v tem, da je začela z vsemi silami okraševati mesto. Hotela mu je dati novo lice. V ta čas spada razširitev starega Fontika, ustanovitev »Monte di Pietà« ter tlakovanje

Platee comunis (25. nov. 1505 je komunski »cameraro« plačal 12.10 Lir Mateju Fornasaru iz Pirana »per resto di pierre cotte fo tolte per salizzar la piazza«). Zgrajena so bila »Porta della Corte del Palazzo«, obnovljena so bila Mudina vrata, izboljšan je bil dovod starega vodovoda itd.

17. oktobra 1462 pa so položili tudi temeljni kamen novi loggi (Lubia nuova), ki je nosila to ime, da bi jo razlikovali od stare (lubia vetus). Slednja ni mogla po zadnjih restavracijah Pretorske palače več služiti svojemu namenu. Za zgraditev nove loggie so si izbrali prostor, na katerem sta, kot smo že uvodoma omenili, na zaključku severne stranice trga stali vse do leta 1462 obe zgradbi z vzorci dolžinskih in prostorninskih mer. Brž ko so obe stavbi še v istem letu porušili, so nalogo za graditev nove loggie zaupali arhitektu Nikolaju iz Pirana in kamnoseku Tomažu iz Benetk. Oba mojstra, ki sta pripadala še stari beneško-gotski šoli, sta se lotila svoje naloge še v stari maniri, čeprav je v tem času že tudi v Kopru trkala na vrata renesansa. Kot pri Fontiku, pri katerem je prav tako sodeloval Tomaž iz Benetk, je tudi pri loggi delo zelo naglo potekalo ter je bila zgradba dogotovljena že v dveh letih, o čemer govori letnica 1464, ki je vklesana v vogalni pilaster.

Estetski učinek te stavbe se je v svoji prvotni izvedbi v precejšnji meri razlikoval od današnjega videza tako v tlorisu kot tudi v narisu. Predvsem je bila prvotna fasada ožja ter se je proti trgu odpirala le s petimi arkadnimi loki in ne s sedmimi kot danes. Fasadna stranica proti Verdijevi ulici pa je imela v prvotnem konceptu štiri arkade in ne kot danes le dve. Pokrita je bila s kolibasto streho, ki je počivala na lesenih tramovih, vidnih od spodaj, ki so silili preko zidu ter se končevali s sagomiranimi glavami. Loggia je bila torej odprta v dveh stranicah, medtem ko sta bili drugi dve zazidani. Po eni verziji naj bi bil dohod v loggio v vzhodni zazidani stranici, kjer naj bi se do vrat prišlo preko štirih stopnic. Levo od vrat naj bi se odpiralo okno. Ta verzija se nam ne zdi verjetna, ker okno na tej strani funkcionalno ni bilo potrebno, saj je notranjščina loggie skozi devetero arkadnih lokov dobivala dovolj svetlobe, pa tudi zato, ker si je težko zamisliti, da bi vhod ne bil v centralni stranici fasade, t. j. neposredno s Platee comunis. Iz tlorisne karte Kopra iz leta 1619, kjer je v shematičnih potezah vnesena tudi lokacija loggie, ni mogoče razbrati, kje je bil vhod pred tem datumom. Vsekakor pa je najbolj verjetno, da je vstop v loggio posredovalo majhno stopnišče, ki je bilo po-

stavljen pred srednjim lokom fasade. V tem primeru sta bili severna in vzhodna stena zaprti. Da pa je bil že od vsega početka nad vhodom vzdignjen tudi beneški lev, nas prepričuje zapisnik, ki pravi, da je 3. decembra 1465 »cameraro« komune plačal 8 soldov za mastiks, porabljen »per incolar la coda de Messer San Marco grande de pierra che è sopra la porta della loza« (Bibl. Com. št. 1027, str. 65). Notranjščina je morala biti opremljena zelo enostavno. Ob zadnji steni je bržčas bil sedež za magistratne uradnike, ob stenah pa so bile verjetno klopi, ki so jih kasneje nadomestili s kamenitimi sedeži (Bibl. Com. št. 1028, str. 62). Po stenah pa so viseli grbi županov, ki so pravkar nastopili svojo službo.

Zunanjščina je bila vsekakor mnogo bogatejša. Že sami vitki stebri z dokaj enostavno bazo in lepo oblikovanimi kapiteli, na katerih so sloneli dekorativno z zobčastim frizom obšiti loki, so bili na zunanji največji okras tega poslopja. Kamenita balustrada, razpeta med posamezne stebre, je s stebrički, ki so bili podobni onim na zunanjem stopnišču Pretorija in so bili še gotsko obdelani, povzdigovala pomembnost zunanjščine. Dekoracija se je povečala tudi v naslednjem stoletju, ko je bila loggia bržčas potrebna kake manjše restavracije v dobi županovanja Nikolaja Salamona (1556-57). Isti župan je dal vzdigniti med trikotniška polja arkadnih lokov medaljone cesarjev Justinijana, Justina II. in Konstantina v terracotti ter se s tem dejanjem simbolično oddolžil bizantinskemu cesarju, ki so bili zaslužni za razvoj mesta. Do danes se je ohranil le še eden, druga dva pa sta neznan kam izginila. Isti župan je dal napraviti tudi terracotno glavo Kristusa, ki je bila prvotno v notranjščini, danes pa je vzdignjena enako kot glava bizantinskega cesarja med dva grba nad vrati notranje predelne stene. V isti dobi so kot spomin na kugo, ki je v letih 1554-55 hudo razsajala in zahtevala veliko žrtev tudi med Koprčani, postavili na kapitel vogalnega stebra ob Verdijevi ulici nišo, pokrito z lepo oblikovanim baldahinom ter vanjo kip Madone v terracotti, v podstavek tega kipa pa so vklesali napis, ki pravi: VIRGO PANOPHEI GENITRIX ET SPES UNICA MUNDI — HIUC POPULO NON SIT GRATIA TARDA PRECOR — S. C. E. A. D. Soroden plastični motiv v vogalni niši srečamo tudi v Lionellovi loggi iz XV. stol. v Udinah.

Grbi, ki krasijo notranjo predelno steno in tisti, ki so bili kasneje razmeščeni na fasado, govore, da so bili mnogi koprski župani zainteresirani pri gradbenih, restavracijskih in olepševalnih delih loggie. Posebno pozor-

nost zasluži grb, ki je bil nekoč v notranjščini zgradbe, sedaj pa je poleg še enega vzdignjen v zahodno steno. Ta grb pripada županu Capellu in je združen z žarki obdanim soncem, t. j. z emblemom komune, kar je ponovno dokaz, da je bil to nekdanji grb mesta in da je emblem Meduze, ki so ga mnogi imeli za mestni grb, nastopil mnogo kasneje. Grbi župana Pavla Loredana (1652) in Agostina Barbariga (1667) dajejo slutiti, da je tudi za njune vlade loggia obogatela za kako novo pridobitev. Morda so prav v tej dobi nastali kameniti sedeži, ki spremljajo zunanji del stavbe, tedaj pa so verjetno nastale tudi sedanje balustrade s trebušasto struženimi stebrički.

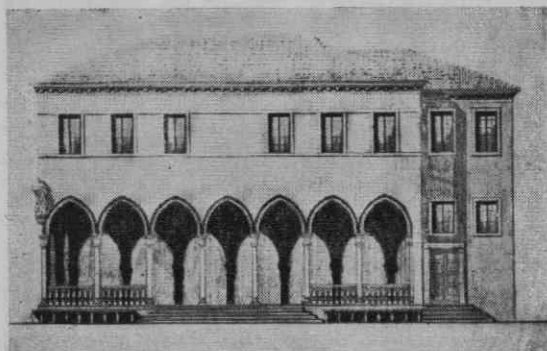
Medtem ko je vse doslej pri restavratorskih delih na loggi šlo pravzaprav le za manjša popravila, ki niso v ničemer menjala prvotnega arhitektonskega koncepta iz leta 1462-64, pa je loggia 1698 doživela radikalno prezidavo. Zaradi pomanjkanja prostora za zbiranje plemstva je koprski župan Marco Michele Salomon dobil od mestnega sveta nalogo, da zgradi nad staro loggio, katere streha je doslej slonela z dvema stranicama na stebriščnih arkadah, z dvema pa na masivnih zidovih, novo nadstropje z obširno dvorano. Razmeroma šibka opora s štirim arkadami na eni in petimi na drugi



Vogalni pilaster z grbom in letnico 1464

strani bi po računih statike bržčas zares težko prenesla težo novega nadstropja. Da bi se izognili statičnim težavam premostitve in vzdržljivosti nove nadstropne gradnje so se odločili za presenetljivo rešitev. Podaljšali so peteroarkadno fasado, obrnjeno proti jugu, torej proti trgu, še z dvema arkadnima lokoma, ki so jih odvzeli zahodni fasadi. S tem se je seveda bistveno izpremenil celotni tloris poslopja pa tudi zunanji videz loggie. Ta presaditev dveh arkad pa še ni rešila tudi problema same nosilnosti. Da bi ob zidavi nadstropja zagotovili stavbi tudi statično varnost, so v notranjščini vzdignili po longitudinalni osi tri robustne kamenite stebre na visokih kvadrasto oblikovanih piedestalih, ki naj bi pomagali nositi strop in razbremenili težo novega nadstropja; ta bi pritiskala na krhke, vitke stebre. Ko so iz notranjščine odstranili klopi, je novi prostor v pritličju še vnaprej z uspehom lahko služil kot prostor za javna zborovanja. Novemu nadstropju pa so na vzhodni strani prilepili dozidek s stopniščem v prvo nadstropje, obenem pa odprli tudi portal iz pokritega stebrišča v novi ambient stopnišča. Ob teh preureditvah sta verjetno izginila tudi oba že omenjena medaljona. Na visoko, gladko steno nadstropja, opremljenega s šestero pravokotnimi okni v osi spodaj se nahajajočih arkad, so tedaj premestili grbe in leva ter dodali še grbe tistih županov, ki so sodelovali pri tej koreniti predelavi loggie.

Stranico ob Verdijevi ulici, iz katere so izluščili dva arkadna loka, so ob tej predelavi zazidali ter je ostala gola vse do leta 1900, ko so po zamisli arh. Nica Nordija vzdali v to steno beneško-gotsko biforo s trolistnimi loki, ki so jo sèm prenesli iz razpadajoče gotske hiše Sabinijev. Fragment trolistnega gotskega okna opazimo tudi na vzhodni strani ob vhodu v stopniščni prizidek. Vse kaže, da je bil tudi ta fragment vzdan iz istih pietetnih razlogov kot bifora na zahodni strani.



Idejni osnutek za restavracijo loggie iz l. 1955

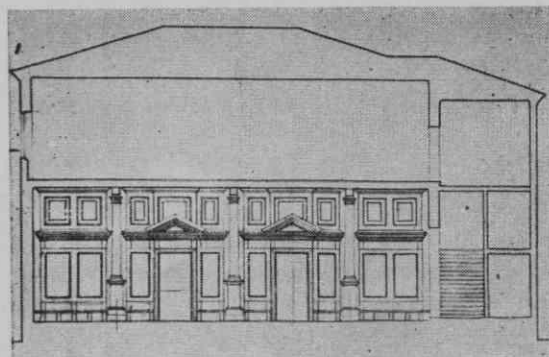
Že v XVIII. stol. je zgornje nadstropje služilo nekaj časa za skladišče žita, ki ga niso mogli vskladiščiti v Fontiku. V dobi francoske vlade pa je v tej dvorani zasedala neizprosna »Astrea« — porotno sodišče. Poslej je loggia povsem izgubila svoj prvotni smisel. Že v prvih letih preteklega stoletja je bila njena notranjščina spremenjena v kavarniške prostore. Leta 1846 so postavili med arkade lesene okvire, zasteklene z neokusnimi koloriranimi psevdogotskimi dekorativnimi elementi. Da bi zaščitili kavarniške goste pred poletno sončno pripeko, so v zunanjo fasadno steno vdělali železno drogovje za platneno streho, ki je zakrivala pogled na enega najlepših arhitekturnih spomenikov tega trga. Še prej pa so med tri notranje stebre razpeli predelno steno ter tako ločili spodnji prostor nekdanje loggie v dva ločena vzdolžna dela. Zadnji vzdolžni prostor pa so tudi po višini predelili v dva dela, tako da se je med pritličjem loggie in kasneje dodanim prvim nadstropjem sedaj razvil še mezzanin. Da bi zadnjemu pritličnemu vzdolžnemu prostoru in mezzaninu dali dovolj svetlobe, so predelno steno v višini pritličja in mezzanina opremili z okenskimi in vhodnimi odprtinami. Po sredini predelne stene se je vlekel profiliran zidec, iz katerega je v notranjščino terase, ki se je razvila za šiljastimi gotskimi loki pred predelno steno, izvijala vzdolž cele stene v višini mezzanina balustrada. Na to, komaj en meter široko balustrado, ki je bila podobna dolgemu balkonu, so vodila iz mezzanina štiri vrata. Srednji dve sta imeli na vsaki strani še po eno okno. Ko so po letu 1900, kot smo omenili, v steno Verdijeve ulice vzdali še gotsko biforo v višini mezzanina, je ta prostor sprejemal z dveh strani dovolj svetlobe, vhod pa je dobil s stopnišča v prizidku, ki je vodilo tudi do dvorane v prvem nadstropju. V osi odprtih mezzanina so se v predelni steni razvile tudi odprtine v pritličju, le s to izjemo, da je spodaj bilo le dvoje vrat, kajti na skrajni levi in desni strani te predelne stene je bilo v pritličju po eno okno in ne vrata kot v mezzaninu. Pa tudi zahodna stranica pritličja je dobila eno pravokotno okno. Notranjščina, ki je služila kavarniškim prostorom, je bila opremljena zelo enostavno. Ob šiljastih arkadah in ob stenah terase so bile postavljene tapcirane klopi, pred njimi pa so bile v kameniti tlak fiksirane marmorne mizice. Podoben je bil razpored tudi v zadnjem vzdolžnem delu za predelno steno, medtem ko je bila v mezzaninu igralnica in dva prostora za garderobo. V dvorani prvega nadstropja so se vse do leta 1935 prirejali plesi, tu in tam tudi zboro

vanja, kar je povzročilo, da so se na dveh vogalnih kapitelih pojavile resne poškodbe.

Zadnjo restavracijo loggie je izvršila leta 1935 tržaška Soprintendenza. Ta restavracija je predvsem stremela za tem, da očisti stavbo vse neokusne navlake, ki se je v zadnjih sto letih kavarniške uporabe nabrala na njej. Predvsem je odstranila kalejdoskopsko zasteklitev arkadnih odprtih in plateno streho pred njimi ter na ta način znova aktivirala estetski učinek plemenite arhitekture. S terase so odstranili prav tako tudi vse fiksirane tapecirane klopi in ker ta prostor poslej ni mogel v vsakem letnem času služiti kavarniškim namenom, so pridružili pritličju loggie še pritlične prostore za loggio stoječe hiše Bratti. Na ta način se je zaprti prostor za predelno steno povečal za polovico. Poseben problem pri tej restavraciji je pomenila predelna stena s svojimi pritličnimi in medetažnimi odprtinami. Idejni osnutki za rešitev te stene, ki jih imamo pri roki, kažejo, da se restavratorji tedaj niso mogli odločiti za radikalno rešitev problema in so to steno zaradi kavarniške uporabe prostora želeli obdržati. Dva različna idejna osnutka, ki ju moremo v zvezi z rešitvijo te predelne stene obravnavati, načelno soglašata v tem, da se ohrani mezzanin, vendar samo s svojimi okenskimi odprtinami, da se odstrani balkonska balustrada ter z njo vred tudi horizontalno potekajoča korniša. Soglašata pa tudi v tem, da oba dajeta poudarek neprekinjeno vertikalno potekajoči liniji, napol iz stene izstopajočih treh kamenitih nosilnih stebrov. Medtem ko je prvi osnutek fasade predelne stene dokaj jasen, predvsem pa preprostejši, saj operira v pritličnem delu z enostavnimi združitvami okenskih in vhodnih odprtih, v mezzaninu pa prav tako s pravokotno formiranimi biforami in triforami, je drugi osnutek mnogo bolj kompliciran. Predelna stena se po tem osnutku razraste v težko, s profiliranimi zidci in timpanoni preobloženo pseudorenesančno kuliso, ki sama na sebi učinkuje sicer dobro, v zvezi z lahko in vitko gotsko arkado pred njo pa ustvarja izrazito neskladnost proporcij v njih teži in pomembnosti. Oba idejna osnutka iz leta 1935, ki sta obravnavala rešitev te stene, sta bila opuščena. Obveljal je tretji, ki ga je napravil arh. F. Forlati. Ta je pustil enostavno nedotaknjene vse spodnje odprtine predelne stene, medtem ko je vse zgornje odprtine, ki so dovajale svetlobo mezzaninu, zaprl. Tako se je med vsemi tremi narahlo izstopajočimi stebri nad spodnjimi odprtinami v štirih ploskvah razvila gladka stena, ki je segala vse do lesenih tramov, ki tvorijo strop terasi. Mezzaninu pa je poslej posre-

dovala svetlobo le še gotska bifora na zahodni strani poslopja. V takšni obliki se je loggia ohranila vse do danes.

Odveč bi bilo ponavljati, da je restavracija loggie, predvsem pa ureditev njene notranjščine danes potrebna. Vsi parcialni poizkusi, ki so bili zadnja leta storjeni v tej smeri, so se pokazali kot neuspešni in nezadovoljivi prav zato, ker niso upoštevali kompleksne rešitve, ki pa ji more dati svojo trdno bazo le arhitekturna zgodovina zgradbe. Ko smo si ogledali in spoznali zapleteno arhitekturno rast zgradbe skozi stoletja in si priklicali v spomin tudi napore zadnje restavracije ter pri tem ločili bistveno od nebitvenega, se nam tudi Plečnikova zamisel za rešitev tega problema pokaže v svoji kristalni obliki. Plečnik je za ureditev loggie napravil dva načrta. Prvi se od drugega razlikuje le po tem, da poudari vzhodni stopniščni prizidek iz leta 1698 z novo, izstopajočo pseudorenesančno fasado. Drugi projekt to novo fasado pravilno izpušča ter ohranja nedotaknjeno staro. Prav tako ostane nedotaknjen tudi ves ostali videz loggine zunanjščine, kar se docela sklada tudi s principi spomeniškega varstva. Preureditve predvideva Plečnikov idejni osnutek le v notranjščini. Pri tem je Plečnik upošteval dva važna momenta: prvotni obseg stavbe z njenim prostorninskim učinkom in zahteve, ki jih nalaga ureditev v kavarniške namene. Teraso, obdano z gotskimi arkadami, pušča njegov projekt takšno, kakršna je. V desni steni se kot sedaj odpira portal v stopniščni prizidek. Upošteva kot restavratorji iz leta 1935, da mora imeti kavarna čim večjo ploskev zaprto pred mrazom, burjo in dežjem, se tudi Plečnik ustavlja pred problemom predelne stene, razpete med tri stebre. Toda ustavlja se le napol, kajti s tankim posluhom, ki čuti enovitost prostora in za to le zaradi nujnih potreb spočeto steno, skuša najti reši-



Loggia — eden izmed idejnih osnutkov notranje predelne stene iz l. 1935

tev, ki bi zadovoljila obe zahtevi: estetsko in utilitarno. Plečnik je v iskanju te rešitve pogumnejši kot so bili restavratorji iz leta 1935. Drzno poruši to togo oviro, ki brani očesu, da bi zajelo ves prostor nekdanje loggie in ki skozi svoje male odprtine daje tako bore malo svetlobe notranjščini. Odstrani nepotrební mezzanin, ki tlači notranjščino. Pred njim se odpre prostor in zadiha v globino in v višino vse do lepih lesenih tramov, ki v enakomernih razdaljah pretekajo strop. Trije na kvadrastih profiliranih bazah stoječi stebri, ki se proti vrhu rahlo ožijo in prehajajo v profiliran kapitel, so zdaj spet osvobojeni in kljub svoji zajetnosti zaradi teže, ki jo nosijo, dajejo vtis vertikalnega zagona. Šele za te osvobojene stebre pa zdaj Plečnik postavi funkcionalno predelno steno. Toda ta stena ni več masivna kot prej. Tvori jo sedaj le v lahne kovinske okvire vpeto steklo, ki zadržuje veter, mraz in dež, ne zadržuje pa več pogleda, ki lahko v celoti objame ves nekdanji prostor loggie. Pa še z enim elementom Plečnik poveže oba, komaj še na videz predeljena prostora v celoto: z

enotnim kamenitim tlakom. Odveč bi bilo, potem ko ugotavljamo, da je Plečnik s tem svojim projektom rešil najbistveneje vprašanje restavratorskega posega v loggi, govoriti še o detajlih za ureditev ostalih prostorov kavarne, zlasti tistih, ki so bili prvotni loggi pritaknjeni mnogo kasneje. Gotovo je, da predstavlja Plečnikov načrt tako z estetskega, funkcionalnega in restavratorskega stališča doslej najboljšo in najskladnejšo rešitev vprašanja, ki terja čimprejšnjo izvedbo. Skladno z reševanjem tega vprašanja pa bo kdaj kasneje potrebno obravnavati tudi Plečnikov načrt pretlakovanja in ureditve trga, ki v celoti in detajlu povzdiguje vrednost tega visoko umetnostnega ambienta Kopra.

VIRI IN LITERATURA:

Listine Mestnega arhiva v Kopru. Idejni osnutki za restavracijo leta 1935 v Mestnem arhivu v Kopru. Listine škofijskega arhiva v Kopru. Antonio Alisi: Il palazzo Pretorio, la Loggia, il Municipio di Capodistria, Capodistria — 1910. Bolzano 1932. N. Del Bello: Capodistria, la Piazza del Comune nel secolo XV — (Pag. Istriane, Anno III 1905, N. 11—12). Giuseppe Caprin: Istria nobilissima, Trieste 1905. Camillo de Franceschi: Alcuni cenni storici sui palazzi comunali di Capodistria (Pag. Istriane Anno I. — 1905. N. 4).

