

Delovne organizacije in občina

EDEN od najpomembnejših elementov za določanje doseganega položaja občine in celovitim organizacij je njihova spremenjena materialna osnova. Z deatizacijo nad sredstvi, se je znatno spremenila vloga delovnih organizacij, samoupravnih organov in proizvajalcev. Znatno so se povečala tudi proračunska sredstva občin, vendar to povečanje ni adekvatno s prenosom pristojnosti, nalog in obveznosti na občine. Sredstva občinskih proračunov se vedno bolj usmerjajo k zadovoljevanju širših potreb občanov, vedno manj pa ima občina možnosti za neposredno materialno intervencijo na področju gospodarstva. Občina ima tudi vedno manj možnosti za financiranje negospodarskih investicij iz proračuna.

Spremenjeni položaj občine se odraža tudi v hitrejšem procesu osamosvajanja delovnih organizacij in s tem postaja njihov odnos do občinske skupščine in določenih interesov in potreb v občini bistveno drugačen. Za gospodarske delovne organizacije so se spremenili predvsem pogoji gospodarjenja. Tako postajajo te delovne organizacije neposredno odgovorne za lasten razvoj in v zvezi s tem za gospodarski napredek občine.

Položaj občine glede na interese občana, proizvajalca in potrošnika pa je še vedno v bistvu nespremenjen. Občan kot proizvajalec je vedno bolj zainteresiran za dobro gospodarjenje in razvoj delovne organizacije, kot potrošnik pa tudi za razvoj vseh družbenih služb, ki so nujno potrebne in vplivajo na višjo produktivnost v proizvodnji. V praksi pa ti odnosi niso vedno v ustreznem razmerju in mnogokrat prihaja do nasprotujočih si stališč in interesov.

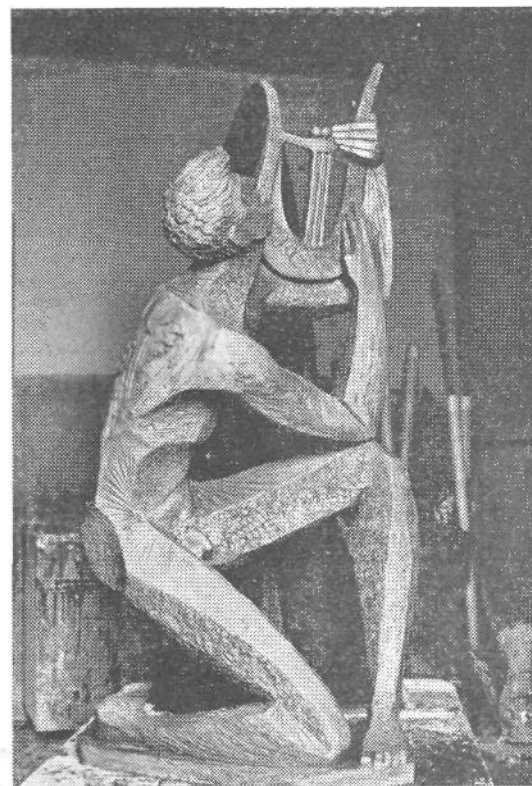
V zvezi s tem se postavlja vprašanje nadaljnega razvoja materialne osnove, ki je potrebna za zadovoljevanje skupnih potreb občanov (šolstvo, zdravstvo, komunalne dejavnosti, socialna zaščita in drugo), in vloga zborov delovnih skupnosti pri povezovanju funkcij delovnih organizacij in skupščine. Ko govorimo o materialni osnovi občine, pojmujeemo to navadno preozko, pri tem mislimo le na proračunska sredstva občine, ne pa tudi na sredstva delovnih organizacij in njihov potencial, sredstva občanov in na druga sredstva, ki jih lahko zagotovimo za določene gospodarske in negospodarske potrebe v občini.

Naloga zbora delovnih skupnosti je tudi v tem, da v programu gospodarskega in družbenega razvoja občine koordinira in usmerja razvoj vseh dejavnosti, kjer je nujno potrebno sodelovanje z delovnimi organizacijami s področja družbenih služb. Le tako je možno uskladiti prizadevanja vseh dejavnikov v občini. Pri tem morajo imeti odločujočo besedo

tudi proizvajalci in občani — potrošniki. Dogovarjanje in usklajevanje prinaja predvsem do izraza ob sprejmu razvojnega programa občine. Samo na ta način lahko občinski programi postanejo pomembna osnova za nadaljnji in uskladeni družbeni, socialni in gospodarski razvoj občine. Sprejeti program bi moral predstavljati v večji meri moralno obveznost, tako za delovne organizacije kot občinsko skupščino kot skupnost. Le na tej osnovi se demokratično sprejeti programi lahko uresničijo v praksi.

Kjub večji samostojnosti delovnih organizacij je potrebno kopico problemov reševati na relaciji skupščina — samoupravni organi delovnih organizacij. Tu bi se morali angažirati močneje in odigrati pomembnejšo vlogo predvsem zbor delovnih skupnosti in njihovi odborniki, ki morajo ustvariti primerno povezavo med občinsko skupščino in delovnimi organizacijami. Zanimivo bi bilo ugotoviti, kolikokrat so delavski sveti razpravljali o problemih občine, kjer so poročali odborniki. Ugotavljamo, da so delovne skupnosti največkrat slabo seznanjene s tem, kako se rešuje določena problematika v občini in kako se trošijo njihova sredstva za skupne potrebe.

Tudi sedanji v bistvu etastični sistem delitve med zvezo, republiko in občinami in sistem financiranja družbenopolitičnih skupnosti vpliva na odnose med delovnimi organizacijami in občino. Delovne organizacije ne morejo biti prepričane, da se z akcijo samoupravnega mehanizma v občini lahko učinkovito zadovoljijo določene skupne in splošne potrebe občanov. Logična posledica tega je manjši interes za delo občinske skupščine in njenega zbora delovnih skupnosti in za reševanje velikega števila občinskih problemov. Dosedanja tako imenovana prostovoljna združenja sredstev delovnih organizacij in občine so bila predvsem posledica političnega prepričevanja in neenakopravnega oziroma samoupravnega dogovarjanja in resničnega prepričanja delovnih organizacij, da gre tudi za njihov interes.



Sklad za komunalno urejanje zemljišč se je odločil, da dokončno ureditev trga pred občinsko skupščino. Po projektu bi na trgu stala fontana z skulpturo. Kot najbolj primerno skulpturo je upravni odbor sklada smatral delo akademskega kiparja Stojana Batiča iz Ljubljane, ki predstavlja Orfeja. Stroški za ta spomenik bodo sorazmerno majhni, kulturni videz središča naše občine pa bo pridobil z lepim spomenikom. O lokaciji spomenika pa mora razpravljati še svet za urbanizem.

Po volitvah

LETOŠNJE volitve so za nami in kljub številnim odprtim vprašanjem, ki so jih prinesle, smo lahko zadovoljni z njihovimi rezultati. Volitve so potekale v veliki časovni stiski, ki jo je povzročilo zelo kasno sprejetje ustave in volivnega zakona, tako da je bil volivni postopek učvrščen šele po krajevnih kandidacijskih konferencah in kandidacijskih konferencah v delovnih skupnostih. Volivni sistem je bil nov, precej kompliciran in marsikomu tudi težko razumljiv. Pravilnike o volitvah, katere so bile dolžne sprejeti občinske konference SZDL, smo morali večkrat in zadnji hip usklajevati z volivnimi predpisi.

Socialistična zveza je ob sodelovanju sindikata in vsestranski pomoči Zveze komunistov na terenu uspela vzpostaviti demokratičen mehanizem, kjer so volivci lahko na širši osnovi kot doslej predlagali kandidate za odbornike in poslance. Naša občinska konferenca Socialistične zveze je upešno prestala te nove naloge in se je ob novem volivnem zakonu afirmirala kot organizator celotne družbeno-politične dejavnosti ob volitvah.

Množico opravil, katere nam je naložil novi volivni postopek, smo uspeli opraviti, čeprav je bilo v nekaterih krajevnih organizacijah otežkočeno evidentiranje za odborniške kandidate. Več kot 80 % vseh odborniških kandidatov je bilo sprejetih na kandidacijskih konferencah in večino predlaganih so potrdili tudi zbori volivcev. Protipredlogi proti evidentiranju kandidatov so bili samo v krajevni skupnosti Dravlje in v delovni organizaciji »PLUTAL«.

Letošnje volitve so potekale včasih tudi nekoliko kampanjsko, zlasti pa nismo imeli dovolj časa, da bi zagotovili boljšo strukturo kandidatov. Predvsem manjka med kandidati žena, tako da bodo morale v bodoče krajevne konference SZDL kot tudi sindikalne organizacije posvečati več pozornosti družbeno-političnemu uveljavljanju žena, kajti le tako bomo dosegli pravilnejše strukture. Izkušnje letošnjih volitev so pokazale, da je potrebno, da

Nadaljevanje na 2. strani

Kdaj konec s črnimi gradnjami

STANOVANJSKA izgradnja je dosegla v občini Šiška izreden razvoj, saj se na področju naše občine razvija skoraj 1/4 vse stanovanjske izgradnje v celi Sloveniji. Ukrepi, ki jih je podvzela skupščina občine Ljubljana-Šiška, so prispevali k temu, da je bil prvič letos zabeležen padec črnih gradenj za 26 % v primerjavi s prejšnjimi leti. V letu 1968 je bilo odkrito v občini naslednje število črnih gradenj: 110 stanovanjskih objektov, 12 garaž, 17 adaptacij in 20 ostalih del. Odstranjeno pa je bilo: 1 stanovanjska hiša, 4 stanovanjske niše v gradnji, 2 garaži in 1 baraka. Investitorji so sami odstranili 3 objekte. Posebna komisija, ki je bila imenovana, je obravnavala 124 primerov, večinoma že zgrajenih objektov. Na predlog komisije je oddelek za komunalne in gradbene zadeve že izdal 92 pozitivnih lokalnijskih dovoljenj, 6 negativnih, 26 primerov pa je še v postopku. Da bi še nadalje preprečevali razvoj črnih gradenj, so bila določena posebna področja za individualno gradnjo na mestnem in izvenmestnem področju občine in je bila pripravljena dokumentacija za soseske: Koseze in Draveljska gmajna, kjer bo v končni fazi naseljeno 10.000 prebivalcev, kar je mesto v velikosti Velenja oziroma Nove Gorice. Na izvenmestnem območju pa bo letos omogočena gradnja predvsem na Svetju, Zgornjih Pirničah, Verju in Vodica. Na podlagi programov, ki so bili že sprejeti, pa se povečuje individualna gradnja na območju Tacna in Gameljn.

Zaradi nadaljnjih črnih gradenj je skupščina občine Ljubljana-Šiška sprejela naslednje opozorilo občanom in pristojnim organom, v katerem opozarja, da potekajo preko občinskega teritorija važni rezervati dveh mednarodnih avtocest E-93 in E-94 ter, da bo pričetek gradnje avtoceste Sentilj—Nova Gorica na posameznih odsekih že v letu 1970. Na območju občine so predvideni obširni rezervati za preskrbo celotne Ljubljane s pitno vodo, katerih ni mogoče prestaviti, zlasti pa je severni del mesta rezerviran za pomembno energetska vozlišča s koridorji daljnovodov in plinovodov proti Gorenjski in Stajerski. Okolica Ljubljane je prav tako že tradicionalni rekreacijski pas, zlasti ob Sori, Zbiljskem jezeru in Polhograjskih dolomitih. Priljubljene izletniške točke v Polhograjskih dolomitih se parcelirajo, izsekavajo in zazidavajo z weekendi, prav tako pa tudi obale rek. Kmalu bo nastopil problem, ali naj večina ostalih državljanov le od daleč opazuje reke in prirodne znamenitosti. S pravico preko 1000 novih lokacij za individualno gradnjo ne bo več potrebe in vzrokov za nedovoljene gradnje, zato bo občinska skupščina še bolj poostrišla ukrepe zoper nedovoljene gradnje.

Kdo naj oskrbuje zelenice

V NOVE zelenice, kakor tudi v zelenice ob starih naseljih, je bilo vloženo precej sredstev. Vendar ugotavljamo, da čez čas postajajo vedno bolj zapuščene, pa tudi ob novih gradnjah ostaja za gradbinci nepospravljen gradbeni material, kar vse kazi podoba naše občine. Ko sprašujemo, kje so sredstva za urejanje parkovnih nasadov in urejanje novih

sosesk, vedno ostanemo pred odprtim vprašanjem. Občinski proračun, kot tudi krajevne skupnosti, ne razpolagajo za te namene z nobenimi sredstvi. Gradbena podjetja se izogibajo svojih obveznosti, da bi pospravila za seboj in primerno uredila okolje zgradb, ki so jih zgradila. Podjetje »DOM«, ki gospodari s stanovanjskim fondom, pa se brani prevzeti nase to nalogo, ki ni majhna. Potrebno bo, da v prihodnje bolj kot doslej pogodbeno zadržimo vse izvajalce gradbenih del, da uredi okolja okrog svojih izdelkov, prav tako pa bo moralo stanovanjsko podjetje več sredstev prispevati iz najemnin, da se uredi okolica stanovanjskih hiš, s katerimi upravlja. Čeprav bi vsi, ki so zadolženi za izgled naše občine, storili svojo dolžnost, pa bo še vedno premalo sredstev za urejevanje nasadov in zelenic, zato bo treba razmišljati tudi o tem, ali je prispevek za uporabo mestnih zemljišč prenizek, da bi lahko iz njega krili tudi te stroške. Sedanja stopnja prispevka, ki je strogo namenski, je prenizka, da bi občina lahko krila vse najnujnejše potrebe.

Nazadnje pa bo treba razmišljati več o samodisciplini občanov, ki s svojim ravnanjem večkrat povzročijo to, da so nasadi in okolice stanovanjskih hiš zanemarjene. Zlasti pa bi morali hišni sveti prevzeti več nalog pri urejanju okolice stanovanj, kajti le oni bi lahko stalno skrbeli za videz okolice in vplivali na disciplino stanovalcev.

Mladoletni prestopniki

KLJUB prizadevanjem Zavoda za socialno delo je v naši občini zabeležen že nekaj let nazaj porast mladinskega kriminala. Lani je bilo registrirano 244 mladih ljudi, ki so napravili težje delikte. Prav gotovo pa jih je še nekaj, katerih še ne poznamo. Večina mladine, ki zaide na stranpot, je stara od 15 do 16 let, marsikateri od njih pa je že povratnik. Potrebno bo bolj energično ukrepati, kajti to ni bolezen, ki bi zajemala samo naše občine, ampak tudi širše družbene skupnosti.

Sredstva, ki jih imajo zavodi za socialno delo na razpolago, zlasti pa zakonodaja, niso diferencirana glede na jakost delikta, niti ne delajo pravih razlik glede na starost mladih prestopnikov. Mladostnik mora narediti že zelo težak delikt, da se ga lahko odda v vzgojni zavod. Potrebni bi bili posebni domovi za tiste mlade ljudi, ki še niso predaleč zašli v kriminal, prav tako pa bi bilo treba presoditi vzgojne sposobnosti njihovih staršev kakor tudi druge okoliščine, ki včasih ne dajejo jamstva, da bi mladi prestopniki zrasli v poštene državljane. Na mnogih šolah so opazili, da že otroci med 12 in 13 letom po več dni izostajajo iz šole, se klatijo po Ljubljani ter povzročajo manjša kazniva dejanja. Zlasti zaskrbljujoče je, da dekleta že pri 13 do 14 letih zahajajo na pot potepuštva, predvsem pa ona, ki ne dokončajo uspešno šolanja. Potepuštvo pa vodi samo po sebi v kriminal kot tudi prostitutstvo.

Potrebno bo razlikovati med otroki, ki napravijo enega ali več manjših deliktov ter med onimi prestopniki, ki so v zavodih znani kot povratniki s precejšnjimi izkušnjami. Otrok, ki stopi prvič na pot delikvence, vsekakor ne sodi v isti vzgojni dom s povratniki, kajti tam ga družba nauči novih izkušenj in hitro do jema nove slabosti. Zlasti bi bilo potrebno, da se pospeši delo s starši, kakor tudi z organizacijami, ki se pretežno ukvarjajo z mladini-

ske problematiko, kot so taborniki, mladinski klubi, kulturna in telesno-vzgojna društva. Nikakor ni dovolj, da mlademu človeku damo samo žogo ali prazen prostor, kjer naj se mladina shaja, ampak bi bilo treba omogočiti v vseh takšnih društvih tudi mentorje mladini, ki bi skrbeli za pravilno rast mladega človeka tudi takrat, ko je izven doma in izven šole.

Po volitvah

(Nadaljevanje s 1. strani)

postane evidentiranje stalna obveznost vseh družbenih organizacij, zlasti pa se je pokazala potreba, ustanoviti posebno kadrovske komisije pri SZDL, katere naloga naj bi bila, da redno beleži vse kadrovske premike v občini. Takšna komisija pa ne bi smela biti personalna komisija oziroma komisija, ki bi lahko forumsko postavljala kandidate. Njena naloga naj bo zagotavljanje ustrežnejših struktur s tem, da aktivneje spremlja delo vseh občanov, ki delujejo v družbeno-političnem življenju.

Zbori volivcev, ki so bili letos ob volitvah večkrat sklicani, so bili dokaj dobro obiskani tako, da že leta nazaj ne pomnimo takšne udeležbe, hkrati pa so bili vsebinsko dobro pripravljani. Izkazalo se je, da zbori volivcev niso preživela oblika, temveč, da še niso dovolj živeli, da bi postali pomembnejši element odločanja občanov. Ob kandidiranju za Zbor narodov lahko ugotovimo, da so imele občinske konference premalo vpliva na formiranje kandidatne liste. Težišče vseh priprav na prihodnjih volitvah za Zbor narodov naj bo na tem, da opravimo pri občinskih kandidacijskih konferencah predhodne konzultacije o pripravi kandidatne liste za Zbor narodov.

Ob letošnjih volitvah so bili kandidati, zlasti pa oni za poslance, zelo aktivni. Udeležili so se večine kandidacijskih konferenc, zborov volivcev ter se tako predstavili svojim volivcem ter se izjasnili o vseh družbeno-političnih vprašanjih ter o programu Socialistične zveze. Drži pa, da so bili kandidati za občinske in mestne odbornike, razen nekaterih primerov, preskopo predstavljeni. Ob kandidiranju se zastavljajo vprašanja, kakšna naj bo agitacija za posameznega kandidata. Nekateri primeri v občini ob zadnjih skupščinskih volitvah opozarjajo na to, da bo treba sprejeti določila o ravnanju kandidatov, kakšen naj bo njihov odnos do SZDL in obratno — to se pravi nekakšni volivni bonton. Takšna pravila so potrebna še zlasti zato, ker ugotavljamo, da so vsi kandidati kandidati Socialistične zveze in da so formalno enakovredni. Ta ugotovitev pa seveda ne more vzdržati, če ocenjujemo ob kandidatih tudi njihove osebne kvalitete.

Udeležba v letošnjih volitvah je bila dobra, ob upoštevanju upravičeno odsotnih volivcev je bila resnična abstinenca zelo nizka, vendar lahko ugotovimo, da je manjše število neveljavnih glasovnic bilo oddano tam, kjer je kandidiral po več kandidatov, ali pa v onih primerih, kjer je bil en sam kandidat, pa je bil ta dovolj predstavljen volivnemu telesu.

V povolivnem obdobju moramo težiti za tem, da bodo izvoljeni odborniki in poslanci še bolj povezani z volivci. Volivcem pa moramo zagotoviti vpogled v delo odbornikov in vpliv na dejavnost skupščin. Izboljšati bo treba informiranost poslancev o vseh dogajanjih v občini ter omogočiti redno delovno povezavo med poslanci in volivci. Poslanske pisarne bo treba organizirati na tak način, da se bo v njih zbiralo gradivo in dokumentacija, tako skupščine, kot tudi družbenih in delovnih organizacij. Od krajevnih organizacij SZDL in krajevnih skupnosti je sedaj odvisno, ali se bo začeto delo in sodelovanje poslancev z volivci nadaljevalo tako kot v prvih mesecih po volitvah, ali pa bodo dopustile, da bo to sodelovanje samo občasno in obsojeno na zavi-ranje.

Marko SVETE