

Slovenski

G. Viher Robert
Vuzenica.

Prvi strokovni list za hmeljarstvo * Glasilo Hmeljarske zadruge, r. z. z. o. z. * Izhaja redno vsak drugi petek * Naročnina letno 20 din, za inozemstvo 40 din, posamezna številka stane 2 din * Uredništvo in uprava: Celje, Cankarjeva ulica 4 — Telefon št. 196

hmeljar

Leto IX.

Celje, 21. januarja 1938

Štev. 2

Nekaj statistike

Odkar imamo pri nas preurejeno in res urejeno znamkovanje hmelja, je naša znamka znatno pridobila na ugledu. Takoj prvo leto se je namreč zahtevalo mnogo več znamkovanega blaga kakor kdaj prej. Četudi nekaterim to urejeno znamkovanje kar ne gre in ne gre v račun, vendar mnogo večja zahteva po znamkovanem blagu jasno dokazuje, da šele sedanje urejeno znamkovanje na podlagi enotnega in va vso državo veljavnega zakona uživa popolno zaupanje kupca. V letih 1927 do 1936 se je namreč pri nas pridelalo ter od tega oznamkovalo v stotih in odstotkih hmelja kakor kaže spodnja razpredelnica:

V letu	Pridelek s t o t o v	O z n a m k o v a n o			
			%	tovorkov	povpr. teža tovorka bruto
1927:	24.000	1.334	5,5	2.238	62
1928:	29.000	913	3,2	1.300	73
1929:	23.000	1.933	8,4	1.969	102
1930:	13.000	1.435	11	1.184	126
1931:	11.000	3.963	36	2.645	156
1932:	8.500	2.573	30	1.675	160
1933:	11.000	3.204	29	2.010	166
1934:	13.000	5.790	44	3.625	166
1935:	21.500	9.323	43	6153	157
1936:	20.060	14.610	73	8.394	174

Torej nad polovico več blaga se je oznamkovalo po preurejenem znamkovanju takoj prvo leto. Seveda se je znamkovalo prej le hmelj iz sodnih okrajev Celje, Vransko in Gornji grad, dočim je sedaj tudi ostali hmelj dobil svojo znamko. Kakor izgleda, pa je vprav ta okolnost še dvignila savinjsko znamko, saj se je oznamkovalo v letu 1936 pod znamko »Južnoštajersko - Savinjska dolina« 13.024 stotov, to je 65%, ter le 1214 stotov ali 6% pod znamko »Dravska banovina« in 372 stotov ali 2% mešanega hmelja obeh znamk.

Znamkovanje pridelka 1937 še ni končano, toda že sedaj je mogoče ugotoviti, da se ne bo znamkovalo nič manj kakor prejšnje leto. Kupci pač zahtevajo vedno bolj le znamkovanu blago, ker jim sedanje urejeno znamkovanje pristnost blaga res tudi dejansko zajamči.

Statistični podatki so vedno zelo poučni in navadno tudi zanimivi. Zato pa bomo prihodnjic objavili še nekatere.

Za gnojenje hmelja
Nitrofoskal I

Nitrofoskal I, ki vsebuje 8 % dušika, 6% fosforne kisline, 8% kalija in 35% apna, se je izkazal za gnojenje hmelja v Savinjski dolini kot najprimernejše gnojilo. Talne razmere v Savinjski dolini in zaloga rezervne hrane je v največ primerih taka, da to gnojilo kot popolno gnojilo najbolje učinkuje. Pa ne samo, da se zviša pridelek, tudi kakovost hmelja je iz z Nitrofoskalom I gnojenega hmeljišča zelo dobra, barva kobul odlična in, kar je še posebno važno, tudi odpornost hmeljske rastline zoper bolezni in škodljivce znatna.

Mnogo hmeljarjev, ki so lansko in predlansko leto izvršili poskuse z Nitrofoskalom I, izjavlja dobesedno: »Prej in tudi med tem časom (leta 1936 in 1937) sem nabavil razna druga umetna gnojila, katera se mi niso dobro obnesla. V tukajšnji savinjski zemlji najbolj učinkuje domači gnoj in Nitrofoskal I.«

Nitrofoskal I naj se potrosi po celem hmeljišču zgodaj spomladi in z brano ali kultivatorjem, dobro zmeša z zemljo. Na 1 ha je potrebno okrog 800 kg Nitrofoskala I, oziroma 200 kg za 1000 rastlin.

Hmeljišča, ki so že bila gnojena z apnom in se redno vsaka 4 leta ponovno apnajo (z 2000 kg na 1 ha), dobijo z Nitrofoskalam dovolj apna, kolikor ga rastlina letno odvzame iz zemlje. Posebno priporočljivo je, da se poleg Nitrofoskala I, s katerim se lahko gnoji vsako leto, pognojijo hmeljišča vsako drugo leto v jeseni s fosfatno žlindro. Na ta način se zaloga fosforne kisline stalno ohranja ter se razmerje potrebnih hranilnih snovi uravnovesi tako, da najde hmeljska rastlina v zemlji vso potrebno hrano, ki jo rabi za zdrav, krepak in bujen razvoj ter za kakovostni pridelek!

Za omejitev nasadov

Zastopniki CSR so bili mnenja, da bi se z ozirom na boljšo ceno hmelja na manjših površinah moglo upravičeno zahtevati od Jugoslavije skrčene nasadov za 25%. Vsekakor se bo tozadevno podvzelo ponovne potrebne korake v Beogradu, kajti trajno uravnavesenje površine nasadov more biti le mednarodno.

Predsednik je nato poudaril, da bi se omejitev površine nasadov v državah, ki hmelj pretežno izvažajo, morala izvršiti v gotovem razmerju. Leto 1933, ko je skupna površina nasadov znašala 27.606 ha, naj bi bilo merilo za zdravo uravnavesenje. Zastopnik Nemčije je bil proti temu, da se kar določi v odstotkih, koliko naj se kje površina nasadov skrči. Predsednik SHU je predlagal, da naj izvozne države načelno pristanejo površino nasadov znižati na podlagi razmerja med leti 1933 in 1936, ostale pa jo medtem ne povečati. Zastopnik Nemčije je takoj izjavil, da Nemčija površine nasadov ne bo širila in tudi zastopnik Francije je obljubil storiti potrebne korake v tej smeri. Zastopnik Jugoslavije je izjavil, da bodo hmeljarske organizacije storile vse za zakonito ureditev površine nasadov in tudi zastopniki CSR so pristali na vsako sporazumno omejitev nasadov. Tudi zaradi Poljske, ki se posveča ni udeležila, se bo ukrenilo vse potrebno v tej smeri.

S tem je bil posvet glede omejitve nasadov končan, neobvezno v prostem razgovoru pa se je razpravljalo potem tudi še o drugih perečih hmeljarskih vprašanjih.

Omejitev nasadov je danes nujno potrebna v vseh izvoznih državah in prvi pogoj za izboljšanje razmer. Kakšen bo uspeh opisanega posveta, se bo kmalu pokazalo, upamo pa, da bo boljši, kakor svoječasne konference v Ženevi. Hmeljarji Savinjske doline smo gotovo za pravično sorazmerno omejitev nasadov. Zahtevamo pa, da se nas upo-

števa kot ravnopravne in enakovredne hmeljarje, ki imamo prav tako pravico do obstoja kakor drugi. Hmeljarstvo pomeni za nas življenjski obstoj in ga zato nikdar ne bomo žrtvovali drugim na ljubo. Za iskreno sodelovanje in pošten sporazum pa smo vedno pripravljeni.

Razno

O hmeljskem izvlečku se še vedno razpravlja. Vsekakor izgleda, da namerava Nemčija pospeševati uporabo hmeljskega izvlečka v domači pivovarski industriji kakor tudi za izvoz. Izvleček pa ne vsebuje vseh snovi kakor hmelj. Predvsem gre tu za pektin, ki ga je v hmelju 10–15% in katerega vsaj polovico preide tudi v pivo, dočim izvleček ne vsebuje sploh nobenega pektina. Sicer važnost hmeljskega pektina za pivo še ni docela pojasnjena, gotovo pa ni brez pomena in nameravajo zato izdelovanje hmeljskega izvlečka tako izpopolniti, da bo vseboval tudi pektin. Vkljub temu pa obstoje resni dvomi, da bi se z izvlečkom dalo variti prav tako dobro pivo kakor z naravnim hmeljem.

Konec bavarskega piva? Zaradi pomanjkanja surovin, predvsem ječmena, ki se ga pridelava doma premalo, pa tudi hmelja, ki ga je treba izvažati, da se dobe devize, bo v Nemčiji država dodeljevala surovine poslej tudi pivovarnam, in sicer sorazmerno vsem enako. Tako se bo menda varilo v bodoče v Nemčiji samo določene vrste pivo, da se izloči huda medsebojna konkurenca, ki se je zadnja leta silno razpasla. Priznanega bavarskega piva potem seveda najbrže ne bo več.

Izvoz hmelja iz Nemčije je znašal v prvem četrtletju letošnje sezone (od 1. 9. do 30. 11.) le 6403 stote, za tretjino manj, kakor v isti dobi prejšnje sezone. Izvažalo se je predvsem le v razne evropske države, dočim je izvoz v Ameriko (USA) znašal le 260 stotov proti 2773 v prejšnjem letu. Ulvozilo pa se je nekaj več, in sicer skupno 14.878 stotov, največ seveda iz CSR, namreč 8828 stotov, to je 59%.

Stroj za obiranje hmelja je iznašel Američan Langevin. Na svojem izumu je delal devet let in končno sestavil napravo, ki hmelj obere in obenem tudi posuši. Je torej to neke vrste sušilnica, v katero pridejo hmeljske trte s kobilami, ki se tu oberejo in obenem tudi posuše. Stroj obere in posuši v štirih urah 378 trt in stane ca. 60.000 din. Če se bo naprava res obnesla, bo vsekakor povzročila znaten preobrat v obiranju in sušenju hmelja.

Konsum piva na Ogrskem nazaduje in znaša le še 2 in pol litra na osebo, dočim je znašal pred svetovno vojsko 15 in pol litra. Od 17 pivovaren jih obratuje le še 8. Največjo konkurenco pivu povzroča pač vino, ki je zaradi slabega izvoza izredno poceni; zato pa tudi znaša konsum vina letno na osebo celih 30 l.

Konsum piva v Švici nazaduje in je v letu 1935/36 znašal le 2,042.231 hl proti 2,314.502 hl v prejšnjem letu, zadnje leto torej za 272.271 hl manj. Vzrck leži vsekakor v previsokem obdavčenju piva, ki znaša nad 25% cene, dočim je vino neobdavčeno.

Pridelek hmelja v Angliji je znašal po uradni statistiki lani 119.384 stotov, to je za 8636 stotov ali 6,7% manj kot lani. HMB je prevzel za vnovčenje 105.668 stotov, dočim so 13.716 stotov pridelale pivovarne same. Površina nasadov je znašala letos 7322 ha proti lanskim 7412, letos torej za 90 ha manj.

Produkcija piva v Ameriki je po uradni statistiki znašala v minulem pivovarskem letu (od 1.7. 1936 do 30. 6. 1937) skupno v 720 pivovarnah (v prejšnjem letu jih je bilo 732) 68.940.880 hl, dočim v letu 1935/36 le 60.801.455 hl, lani torej za 8.139.425 hl ali 13% več. Hmelja se je porabilo 167.632 stotov, to je povprečno 243 g na 1 hl. Največ pivovaren je v državi Pensilvanija, namreč 100, največ piva pa se je navarilo v državi New York, namreč 10.832.256 hl.

Konsum piva v Ameriki se stalno dviga in je v letu 1936/37 znašal 9.236.777 hl, za 15% več kakor v prejšnjem letu. V prvih treh četrtletjih lanskega leta pa je bil konsum piva v USA za 6% višji kakor v isti lanski dobi.

Vprašanja in odgovori

J. C. v T.: Imam star nasad, ki bi ga k letu opustil, pa ne vem, če bi nasadil novega ali ne. Kakšni so kaj izgledi na gibanje cen v prihodnjih letih?

Odgovor: Izgledi za bližnjo bodočnost v hmeljarstvu gotovo niso najboljše. Pri normalni letini bo namreč hmelja preveč. Na ugodne cene je torej mogoče računati le, če letina vsaj ponekod odreče ali pa če se bodo nasadi zopet skrčili.

A. P. v B.: Kaj je prav za prav s hmeljskim izvlečkom? Ali preti z njim resna nevarnost hmeljarstvu?

Odgovor: Morda bolj resna, kakor se misli! Kakor zadnji čas izgleda, bo Nemčija pospeševala uporabo hmeljskega izvlečka namesto hmelja v domači pivovarski industriji in skušala v čim večji meri izvleček tudi izvažati, zlasti v Ameriko. Zadeva hmeljskega izvlečka je torej vsekakor zelo resna.

Hmeljarska poročila

Savinjska dolina: Zadnjih štirinajst dni je bilo razpoloženje v hmeljski kupčiji pretežno mirno ter le sem ter tja tudi nekaj več povpraševanja. Cene so ostale v glavnem nespremenjene ter se je za dobro srednje blago plačevalo 12–14 din, za boljše in najboljše pa tudi do 16 din za kg.

Vojvodina: Pri nespremenjeno mirnem razpoloženju pride le sem ter tja do kakega zaključka za cenejše blago po nespremenjenih cenah.

Češkoslovaška: Pri sem ter tja precej živahnem povpraševanju predvsem za izvoz, deloma pa tudi za domačo pivovarsko industrijo so ostale cene v glavnem nespremenjene in lanski pridelek notira slejkoprej ža- teški 13–24 din ter Uštěk in Roudnice 10–15 din za kg. Znamkovanih je doslej v Žalcu 63.907 stotov lanskega pridelka.

Nemčija: Pri nominalno nespremenjenih cenah je bilo zadnji teden nekaj več prometa, četudi je razpoloženje v kupčiji slejkoprej pretežno mirno. Ker pa domača pivovarska industrija še ni krita in se tudi iz inozemstva pojavlja zopet več zanimanja, se računa, da bo kupčija postala zopet živahnejša.

Francija: V hmeljski kupčiji je razpoloženje pretežno mirno, prometa malo in le sem ter tja pride do kakega zaključka za domačo pivovarsko industrijo, pa tudi za izvoz. Cene so ostale v glavnem nespremenjene, vendar so le bolj nominalne.

Poljska: Četudi je razpoloženje v kupčiji slejkoprej mirno, je sem ter tja le zopet nekaj več zanimanja in povpraševanja. Cene so ostale v glavnem nespremenjene in iz prve roke se plačuje 6–12 din za kg. Sicer pa so se še neprodane zaloge lanskega pridelka že močno skrčile.

Belgija: Tendenco na borzi se je precej učvrstila in je nekaj zanimanja že tudi za predprodajo letnika 1938. Tako notira sedaj lanski pridelek Poperinghe do 10 din, letošnji v predprodaji za oktober-november pa do 16 din za kg.

Anglija: Lanski pridelek je v glavnem razprodan. Ker je bila letina bolj pičla, je večinoma vse blago prevzela direktno domača pivovarska industrija sama. Računa se, da bo treba še nekaj hmelja uvoziti, četudi je razpoložljivih tudi še nekaj zalog iz predlanskega leta.

Amerika: Na tržišču je razpoloženje slejkoprej bolj mirno, vendar zopet nekoliko bolj čvrsto. Cene so v glavnem nespremenjene in domači pridelek notira lanski 12–16 din, predlanski 9–12 din, letnik 1935 pa 7 do 9 din in starejši letniki do 7 din, že zacarinjen inozemski pa lanski 45–53 din in predlanski 34–43 din za kg. Pri kupčiji iz prve roke se doseže za boljše in najboljše blago 9–11 din za kg, četudi se glase ponudbe večinoma po višjih cenah. Tudi za znamkovano žlahtno blago iz inozemstva so se cene zopet nekoliko učvrstile. Za predprodajo letošnjega pridelka iz prve roke je tudi že prišlo do nekaj zaključkov po 10 din za kg.

Najvišje cene, plačane zadnji čas za 1 kg najboljšega hmelja raznih provenienc, seveda ne vedno iz prve roke, so bile naslednje:

	letos	lani
Nemčija (Teffnang)	55	67 din
Anglija (Golding)	47	— din
Češkoslovaška (Žatec)	23	36 din
(Uštěk)	15	19 din
Jugoslavija (savinjski)	16	30 din
(vojvodinski)	8	22 din
Francija (alzaški)	16	14 din
Poljska (wolinjski)	12	25 din
Belgija (Poperinghe)	10	18 din
Amerika, domači	16	49 din
že zacar., inozem.	53	73 din

Za razvedrilo

Preprosto.

Duhovnik sreča kmečkega fanta.

»Kako, Peter, da si danes sam, kje pa imaš brača?«

»Ta je včeraj umrl.«

»Kaj pa mu je bilo?«

»To pa ne vem.«

»Kaj pa je rekel zdravnik?«

»Ga nismo klicali, ker je lahko umrl tudi brez njega.«

Strašna prisega.

A.: »Ali ti je res tvoja žena prisegla, da ne gre nikdar več v gore?«

B.: »Res! Zaradi odmeva... ker ne more imeti zadnje besede.«

Preseljevanje duš.

»Ali verjameš, da se duše selijo iz živali v ljudi in narobe?«

»Seveda verjamem.«

»Tako? Kako vendar moreš verjeti tako neumnost?«

»Zaradi izkušnje! Pred tremi leti sem ti namreč posodil tri jurje in tedaj sem bil prav gotovo še osel.«

Javna tajnost.

Tujec: »Kdo pa je ta človek, ki ga toliko ljudi pozdravlja?«

Domačin: »O, tega vse mesto pozna — to je naš detektiv!«

Vzajemna zavarovalnica v Ljubljani

sprejema

vse vrste zavarovanj proti požaru: poslopja, vse premičnine, hmelj, zvonove, steklo, nezgode, vlom, jamstvo, avto-kasko, življenjska zavarovanja v vseh kombinacijah in posmrtninska zavarovanja »Karitas«.

Zastopniki v vsaki župniji.

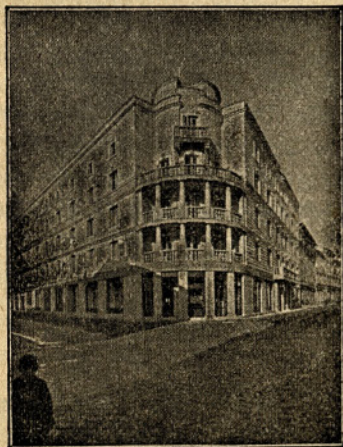
Podružnica: Celje, Vodnikova ulica 2.

Hranilnica Dravske banovine Celje ♦♦ Ljubljana ♦♦ Maribor

Pupilarno varen zavod.

Obrestovanje najugodnejše.

**Za vloge in obresti jamči Dravska banovina
z vsem premoženjem in vso davčno močjo.**



Sprejema hranilne vloge in jih obrestuje najbolje. Denar je prinejenalozhen popolnoma varno. Za hranilne vloge jamči poleg rezerv in hiš nad 4000 članov - posestnikov z vsem svojim premoženjem

Ljudska posojilnica v Celju

registrovana zadruga z neomejeno zavezo

v novi, lastni palači na voglu
Kralja Petra ceste in Vodnikove ulice

Izročajte denar

v zaupanja vredne domače denarne zavode, da se omogoči z oživitvijo denar-nega obtoka delavoljnim našim ljudem zopet delo in kruh.

CELJSKA MESTNA HRANILNICA

(v lastni palači pri kolodvoru)

Vas vabi, da ji zaupate tudi Vi svoje prihranke, ker Vam nudi zanje s svojim premoženjem popolno varnost. Mesto Celje jo je ustanovilo že pred 72 leti in tudi še samo jamči zanjo z vsem svojim imetjem in z vso svojo davčno močjo.

Denarju, ki ga vložite, je vsakočasna, nemudna izplačljivost strogo zajamčena.