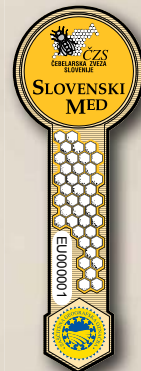


# Slovenski št. 2 čebelar

letnik CXVI – februar 2014

ISSN 0350-4697



**Uporaba plastične folije  
pri izzimitvi čebel v LR-panjih**

**Nosema – kako okužba pravzaprav  
vpliva na čebeljo družino?**

**Virus kronične paralize čebel  
in njegov vpliv na smrtnost čebel delavk**

# Logar

ČEBELARSKA OPREMA

IZDELAVA ČEBELARSKE OPREME IN TRGOVINA

*Izdelano s smislom za detajle*

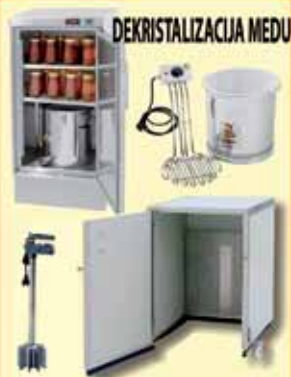


### Prednosti naših točil:

- med v celoti odteče iz točila
- dno je varjeno brez notranjih robov
- kasete ne poškodujejo satja
- kvalitetna nerjaveča odtočna pipa
- stabilno in kompaktno točilo
- zagotavljamo vam servisne storitve in rezervne dele



Nudimo vam čebelje pogače Medopip plus in Medopip standard, katerih vrednost HMF ne presega 40 mg/kg.



DEKRISTALIZACIJA MEDU

**ODKUPUJEMO ČEBELJI VOSEK DO 5,5 EUR/KG**



Pri nas lahko kupite AŽ in LR BIO satnice s certifikatom ter satnice s trotojskimi celicami.



**NAROČENO BLAGO VAM LAHKO ODPOŠLJEMO S PAKETNO POŠTO.**

**Delovni čas trgovine:**  
od ponedeljka do petka:  
9.00 - 12.00 in 13.00 - 17.00  
**ob sobotah: 9.00 - 12.00.**

Pri gotovinskem nakupu čebelarске opreme v vrednosti več kot 50 EUR priznamo čebelarjem z veljavno čebelarско izkaznico 4 % popusta.

**LOGAR TRADE d.o.o.**

Poslovna cona A 41, SI-4208 Šenčur

Tel.: 04 25 19 410, [info@logar-trade.si](mailto:info@logar-trade.si), [www.logar-trade.si](http://www.logar-trade.si)



## UVODNIK



### Spoštovane čebelarke in cenjeni čebelarji!

Pridobili smo evropsko zaščito Slovenskega medu – kako pa zdaj naprej? Več kot desetletje smo tlakovali pot do pridobitve evropske zaščite Slovenskega medu. Spomnimo: začetki tega projekta segajo v obdobje, ko je v okviru ČZS nastala kolektivna blagovna znamka Slovenski med kontrolirane kakovosti. Ta je bila temelj evropske zaščite. V vseh teh letih smo kljub nasprotovanjem in marsikaterim pomislekom vztrajali, zato smo lahko ponosni, da nam je uspelo. Ob tej priložnosti naj spomnim na neprecenljivo vlogo g. Milana Megliča, ki mu je sicer pod noge večkrat priletelo kar nekaj polen, a je kljub temu vztrajal. Hvala Vam, g. Meglič. Prav tako ne smem pozabiti tudi na izjemno vlogo tajnika ČZS g. Antona Tomca ter na prizadevanja članov komisij za SMGO, vodstva in zaposlenih na ČZS, saj so in smo ves čas verjeli, da nam bo uspelo. Konec koncev je svojo nalogo uspešno opravilo tudi Ministrstvo za kmetijstvo in okolje. Zato se zahvaljujemo tudi MKO, predvsem njihovi strokovni delavki ge. Vlasti Grašek ter ministru mag. Dejanu Židanu. Zdaj je na nas, čebelarjih da se vključimo v sistem, da pograbimo ponujeno možnost in predvsem priložnost, ki smo jo s tem pridobili. Porabniki upravičeno vsak dan zahtevajo več, med drugim dokazano sledljivost, kakovost, nadzor nad kakovostjo... Na podlagi Smernic dobrih higienskih navad v čebelarstvu slovenski čebelarji vse to zagotavljamo že zdaj. Porabniki nam zaupajo, saj smo slovenski čebelarji njihovo zaupanje upravičili s svojim delom, z vključitvijo v sistem Slovenski med z zaščiteno geografsko označbo pa ga bomo še utrdili. Verjemimo reklu, da je porabnik kralj ter da zato upravičeno pričakuje in zahteva največ, kar mu lahko ponudimo slovenski čebelarji. V tej luči je ČZS odgovorna za delovanje sistema, izobraževanje čebelarjev in obveščanje javnosti, predvsem pa za to, da pomaga čebelarjem pri vključevanju v ta sistem. Zato imamo terenske svetovalce, ki lahko čebelarjem pri tem pomagajo takoj, prav tako pa jim lahko pomagajo tudi vsi zaposleni na ČZS. **Čebelarji, ne izpustite te priložnosti, saj je samo od nas odvisno, ali bomo pri tem uspešni ali ne!**

Boštjan Noč, predsednik ČZS

Fotografija na naslovnici: Cvetni prah ali pelod – Imajo vaše zazimljene čebelje družine dovolj zalog cvetnega prahu za spomladanski razvoj zalege?

Foto: Martina Mohorič

## UVODNIK

Boštjan Noč	37
<b>OHRANIMO ČEBELE</b>	40
<b>SLOVENSKI MED</b>	41
<b>APIMONDIJA 2013</b>	43
<b>IZ ZNANOSTI IN PRAKSE</b>	
Vlado Auguštin: Uporaba plastične folije pri izzimitvi čebel v LR-panjih	45
Dr. Urška Jamnikar Ciglencečki, dr. Ivan Toplak, dr. vet. med. in prof. dr. Aleš Gregorc: Virus kronične paralize čebel (CBPV) in njegov vpliv na smrtnost čebel delavk	47
Mateja Soklič, dr. vet. med.: Nosema – kako okužba pravzaprav vpliva na čebeljo družino?	49
Franc Šivic: Novice iz sveta	51
<b>DELO ČEBELARJA</b>	
Andreja Smrdelj: Panjski sistemi	52
<b>ZDRAVJE ČEBEL</b>	
Alenka Jurič, dr. vet. med.: Ukrepi za zaščito zdravja čebel v februarju	55
<b>SONARAVNO ČEBELARJENJE</b>	
Miro Cetina: Moj pogled na ekološko čebelarjenje	56
<b>OBLETNICE</b>	57
<b>ODMEVI</b>	58
<b>DOGODKI IN OBVESTILA</b>	59
<b>OBVESTILA ČZS</b>	64
<b>MALI OGLASI</b>	73
<b>V SPOMIN</b>	75

## INDEX

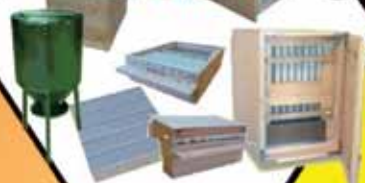
### EDITORIAL

Boštjan Noč	37
<b>SAVE THE BEES</b>	40
<b>SLOVENIAN HONEY</b>	41
<b>APIMONDIA 2013</b>	43
<b>FROM SCIENCE AND PRACTICAL WORK</b>	
Vlado Auguštin: The Use of Plastic Foil in Outwintering of Bees in LR-Hives	45
Urška Jamnikar Ciglencečki, DSc, Ivan Toplak, DSc, DVM and Prof. Aleš Gregorc, DSc: Chronic Bee Paralysis Virus (CBPV) and it's Influence on Mortality of Worker Bees	47
Mateja Soklič, DVM: Nosemosis - How an Infection Actually Affects the Colony?	49
Franc Šivic: World News	51
<b>BEEKEEPER'S WORK</b>	
Andreja Smrdelj: Hive Systems	52
<b>BEES' HEALTH</b>	
Alenka Jurič, DVM: Measures for Health Protection of Bees in February	55
<b>ORGANIC BEEKEEPING</b>	
Miro Cetina: My View on Organic Beekeeping	56
<b>ANNIVERSARIES</b>	57
<b>RESPONSES</b>	58
<b>NEWS AND EVENTS</b>	59
<b>ANNOUNCEMENTS BY BEEKEEPING ASSOCIATION OF SLOVENIA</b>	64
<b>SMALL ADS</b>	73
<b>IN MEMORIAM</b>	75



NAROČENO  
POŠLJEMO  
TUDI PO  
POŠTI!

PANJI (AŽ, LR, DB) IN  
OPREMA ZA PANJE  
TER PRIPOMOČKI ZA  
DELO V PANJU



ZABOJNIKI ZA PREVOZ  
AŽ IN LR PANJEV TER  
NADGRADNJE  
KAMIONOV



Odkupujemo  
čebelji vosek

SATNICE: AŽ, LR, DB  
IZDELAVA SATNIC IZ  
VAŠEGA VOSKA  
ODKUP VOSKA



## Vse za čebelarje

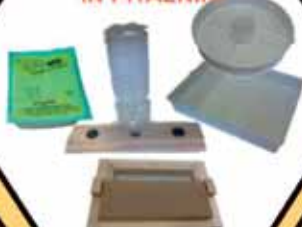
ČEBELARJEVA  
ZAŠČITNA OPREMA IN  
SREDSTVA



OPREMA IN  
PRIPOMOČKI ZA  
KURIRANJE SATOV  
TER TOGILA,  
EMBALAŽA, OPREMA  
ZA POLNLENJE MEDU



HRANA ZA ČEBELE  
IN PITALNIKI



**SEDEŽ:**

Batuje 83, Črniče  
Tel.: 05 368 45 80  
**URNIK:**  
pon-pet 8 00-11 30  
12 30-17 00  
sob ZAPRTO



**PE ČEBELARNA**

Brdo pri Lukavici 8, Lukovica  
**URNIK:**  
pon-pet 9 00-12 00  
14 00-17 00  
sob 8-12



**SPLETNA  
TRGOVINA**



## Otvoritev poslovalnice Čebelarna, Lukovica

Otvoritev poslovalnice Čebelarna, Lukovica bo dne 31.01.2014 ob 10.00 uri.

### OTVORITVENA AKCIJA

Dne 31.1. in 1.2.2014 5% popusta ob vsakem nakupu.





# ApiSlovenija

## 37. dnevi čebelarstva v Celju

### Celjski sejem, 15.–16. marec 2014



Največje, že 37. srečanje čebelarjev in vseh ljubiteljev čebel v regiji! Na njem boste lahko:

- izmenjali izkušnje in znanja s čebelarskimi kolegi,
- predstavili najnovejše izdelke, pripomočke in opremo za čebelarjenje ter
- izrabili možnost ugodnih nakupov na mednarodni prodajni razstavi.

Osrednja tema sobotnega dne 37. dni čebelarstva bo »Naše čebelarstvo v tretje tisočletje«, v nedeljo pa bo osrednja strokovna tema namenjena dobrim čebelarskim praksam. **V atriju bo v soboto, ob 9.30, predstavitev inovacij, ob 10.30 pa predstavitev aplikacije e-Čebelar.**

**ApiSlovenijo 2014 bomo odprli z izjemnim dokumentarnim filmom »Več kot med«,** ki je prejel številna filmska priznanja. Film »Več kot med« ni običajen dokumentarec o naravi, ki bi švigal z enega kotička sveta na drugega, da bi razvozlal skrivnost nenadnega občutnega zmanjšanja svetovne populacije čebel ter razkril uničujoče posledice tega pojava za prehranjevalno verigo. Namesto tega skuša problem razumeti z zornega kota protagonistov zgodbe – čebelarjev in čebel. Vstop v osupljivi svet čebel, delo švicarskega režiserja Markusa Imhoofa, ki tudi sam pripada rodu številnih čebelarjev, nam pokaže, da celo idilično okolje Alp ne zagotavlja imunosti pred posledicami industrializacije čebelarstva. Na kocki je vsekakor veliko več kot zgolj med. Gre za pretanjen in s srcem posnet dokumentarec o globalni čebelji krizi, ki se ponaša z nekaterimi najosupljivejšimi posnetki čebel, ki jih je doslej posnela filmska kamera. Skratka, ne zamudite priložnosti za ogled enega izmed najboljših do zdaj posnetih filmov o življenju čebel in čebelarjev.

#### PROGRAM:

##### **SOBOTA, 15. MAREC**

8.00: ODPRTJE RAZSTAVE

8.00–9.30: Predvajanje filma »Več kot med«

9.30–10.00: Odprtje posvetovanja in pozdravni nagovori predsednika ČZS in gostov.

10.00–14.00: **OSREDNJA TEMA – NAŠE ČEBELARSTVO V TRETJE TISOČLETJE**

- **Pavel Zdešar** – *Naše čebelarstvo v tretje tisočletje – stanje in cilji*
- **Mag. Andreja Kandolf Borovšak** – *Dejavnosti ČZS za doseganje kakovosti in varnosti medu*
- **Milan Meglič** – *Kako čebelariti za izboljšanje kakovosti in varnosti medu (poudarek na AŽ-panju)*
- **Prof. dr. Aleš Gregorc** – *Čebelarjenje za zmanjšanje odmiranja čebeljih družin*
- **Pavel Zdešar** – *Oskrba družin v različnih podnebnih razmerah z napotki za leto 2014*
- Razprava
- **Prof. dr. Janko Božič in Sonja Rozman** – *Zakaj in kako čebelarji skrbimo za biotsko pestrost?*

##### **NEDELJA, 16. MAREC**

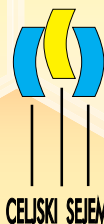
8.00: ODPRTJE RAZSTAVE

8.00–9.30: Predvajanje filma »Več kot med«

9.30–12.30: **OSREDNJA TEMA – DOBRA ČEBELARSKA PRAKSA**

- **Bogdan Plesničar** – *Čebelarjenje v AŽ-panju*
- **Herman Kisilak** – *Čebelarjenje v trietažnem AŽ-panju*
- **Josef Ulz (Avstrija)** – *Čebelarjenje v LR-panju*
- **Zoran Zidarič** – *Čebelarjenje v Kirarjevem panju*

Informacije: Renata Košenina, vodja ApiSlovenija, tel.: 03/543 32 01,  
e-pošta: renata.kosenina@ce-sejem.si, www.czs.si, www.ce-sejem.si



# Do čebel najbolj prijazni občina in podjetje ter najlepši medoviti vrt

Tudi lani je ČZS, JSSČ razpisala natečaja Do čebel najbolj prijazna občina in Do čebel najbolj prijazno podjetje, prvič pa tudi natečaj Najlepši medoviti vrt. Na razpis smo prejeli 17 vlog slovenskih občin in pet vlog slovenskih podjetij. Strokovna komisija, ki so jo sestavljali županja občine Črnomelj – do čebel najprijaznejša občina leta 2012 – ga. Mojca Čemas Stjepanovič, odgovorni urednik občinskega glasila Zlati kamen g. Robert Mulej in predstavnica ČZS mag. Andreja Kandolf Borovšak, je po pregledu vlog odločila, da si naziv Do čebel najbolj prijazne občine v letu 2013 zasluži občina Šentjur. Na drugo mesto se je uvrstila občina Radovljica, tretje mesto pa je pripadlo občini Ivančna Gorica. Med podjetji si je naziv Do čebel najbolj prijaznega podjetja prislužilo podjetje Trajnice Golob Klančič, drugo mesto je pripadlo podjetju ATO-TECH, tretje pa podjetju ARITOURS. V okviru natečaja za Najlepši medoviti vrt smo prejeli izjemne fotografije vrtov, ki so jih ustvarili učenci in učitelji osnovnih šol. Na natečaj so prispele štiri vloge, in sicer iz POŠ Dvor, OŠ Selnica ob Dravi, ŠC Šentjur in POŠ Šentrupert. Strokovna komisija (g. Jure Justinek, inž. vrtnarstva in vodja Opazovalno-napovedovalne službe medenja pri ČZS, ga. Tamara Onič, vrtnarski tehnik, in g. Miran Kristovič, član komisije za medovite rastline) se je odločila, da naziv Najlepši medoviti vrt v letu 2013 podeli POŠ Šentrupert. Vse vloge, prispele na natečaje Do čebel najbolj prijazna občina, Do čebel najbolj prijazno

podjetje in Najlepši medoviti vrt, so objavljene na spletni strani Ohranimo čebele. Vabljeni k ogledu, vsem nagajencem pa iskrene čestitke.

*Nataša Lilek, svetovalka JSSČ*

## Konrad Pušnik, predstavnik občine Šentjur, prejemnice naziva »Do čebel najbolj prijazna občina v letu 2013«



Ob podelitvi priznanja smo prese- nečeni, veseli in zelo počaščeni, saj je to dokaz, da smo na področju ohranjanja naše naravne in kulturne dedi-

ščine na pravi poti. V naši prijavi smo opisali vse čebelarke dejavnosti, ki potekajo v okviru občine. Lahko se pohvalimo, da v naši občini deluje šest čebelarskih društev, katerih člani vzrejajo 1800 čebeljih družin, in da imamo skoraj na vseh šolah čebelarke krožke z učnimi čebelnjaki. Še posebej smo ponosni na ekološki učni čebelnjak pri Šolskem centru Šentjur z medovitim vrtom. Občina tudi finančno podpira čebelarke dejavnosti, in sicer na podlagi razpisa za delovanje društev ter razpisa za ohranitev podeželja in kmetijstva.

## Jožica Golob Klančič, Trajnice Golob Klančič, prejemnika naziva »Do čebel najbolj prijazno podjetje v letu 2013«



Podjetje Trajnice Golob Klančič je pravzaprav družinska kmetija, ki se ukvarja z gojenjem trajnic, prijaznim do narave. Trajnice so lahko užitne ali okrasne, uporabljati jih je mogoče za zelene strehe, rastlinske čistilne naprave, medovite vrtove in še za marsikaj. Uporabljamo samo

tehnologije in materiale, ki so prijazni do narave, za lepo urejeno okolje pa ne uporabljamo t. i. modernih tehnologij in materialov, kot tudi ne pesticidov. Naš način gojenja sadik temelji na vedenju in znanju

naših prednikov. Tako kot čebele so tudi trajnice že od nekdaj sestavni del našega okolja. Brez težav jih je mogoče gojiti doma, na vrtovih, ob čebelnjakih, v mestih in še marsikje. Naša vrtnarija se s tem ukvarja že desetletja in zdaj je, hvala Bogu, to delo okronano s priznanjem ČZS in številnimi zadovoljnimi kupci. Skladu za ohranitev kranjske čebele za zasaditev medovitih vrtov smo podarili več sadik trajnic. Že od nekdaj delujemo tudi kot prostovoljci in sodelujemo pri vzgojnem procesu ljudi za vrnitev k naravi in s tem seveda tudi k čebelam. To je naše poslanstvo že od začetka. Zelo smo bili veseli, da smo lahko s ČZS sodelovali pri tej akciji. Zakaj? Trajnice ob čebelnjaku so sestavni del učnega procesa, saj na njihovih cvetovih lahko opazujemo čebele. Tako spoznamo, da čebele niso nevarne, da ne želijo škoditi človeku. Čebele gredo na rastline, ne na ljudi, če niso ogrožene.

**Renata Kolšek, vodja POŠ Šentrupert, prejemnice naziva »Najlepši medoviti vrt v letu 2013«**



Tega priznanja smo res zelo veseli. Z veliko mero spoštovanja do konkurence smo pričakovali razglasitev rezultatov, saj smo videli fotografije preostalih vrtov in ugotovili, da smo se vsi prijaviteli na razpis zelo potrudili. Potem pa smo dobili priznanje! Čudovito! Medoviti vrt

ob čebelnjaku nam pomeni veliko, saj sta njegovo obvladovanje in zasaditev povezala celoten kraj. Učenci, učiteljice, čebelarji, gasilci in krajani smo kopali, betonirali, napeljali vodo, zasadili cvetje, tlakovali pot, izdelali tablice z imeni in kozolček, ki poimenuje naš vrt. Delo nas je povezovalo več mesecev, končali pa smo ga s skupnim druženju po slovesnem odprtju medovitega vrta. Vrt je namenjen našim učencem, da bodo v njem spoznavali rastline in čebele, krajanom in vsem, ki boste obiskali naš kraj. Priznanje bom z veseljem predala vsem tistim, ki smo skupaj ustvarjali. Tako kot vrt bo tudi priznanje čudovit okras naši šoli.

## Pobuda za uvedbo evropskega medenega zajtrka

V petek, 10. januarja 2014, so se predstavniki čebelarjev v prostorih ČZS srečali s poslanci in poslankami evropskega parlamenta. Poleg ministra za kmetijstvo in okolje mag. Dejana Židana sta se srečanja udeležila evropska poslanca mag. Tanja Fajon in g. Alojz Peterle, v imenu g. Jelka Kacina in mag. Mojce Kleva Kekuš pa njuna asistenta.

ČZS jim je najprej predstavila projekt »medeni zajtrk«, ki poteka v vrtcih in šolah po Sloveniji in katerega cilj je ozaveščanje javnosti o pomenu čebel in čebeljih pridelkov ter zdravega načina življenja, potem pa še pobudo za uvedbo »evropskega mede-

nega zajtrka« ter jih prosila za podporo za uveljavitev tega projekta v državah članicah EU.

Vsi navzoči so izrazili svojo podporo naši pobudi in zagotovili, da bodo vsak na svojem področju in s skupnimi močmi pomagali pri njeni uveljavitvi. Ker dejavnosti v zvezi s tem že potekajo, smo že prejeli tudi prve pozitivne odzive tako slovenskih poslancev kot tudi ministrov za kmetijstvo iz držav članic EU. Vse prihodnje dejavnosti, povezane s to pobudo, bomo sproti objavljali na spletni strani ČZS.

*Lidija Senič, vodja JSSČ*

### SLOVENSKI MED

## Pa ga končno imamo – SMGO! Ga bomo znali izkoristiti?

O »Slovenskem medu z zaščiteno geografsko označbo« ali krajše SMGO smo v reviji Slovenski čebelar pisali že velikokrat. Seveda promocija in motivacija čebelarjev za vključevanje v sistem nista bili pretirano veliki prav zaradi neznane usode omenjene zaščite, saj je bila ta negotova vse do priznanja zaščitene izdelka na ravni EU. Po več letih usklajevanja in predstavljanja strokovnih utemeljitev pa uspeh kljub pogostemu dvomu in negotovosti vendarle ni izostal. V Sloveniji smo tako pridobili 19. proizvod, ki je zaščiteno na ravni EU. »Slovenski med« je tudi eden izmed redkih zaščiteneh pridelkov, ki imajo v svojem imenu lahko ime države. Ker je poimenovanje izdelkov po imenu države izjemna redkost, lahko čebelarji to uporabimo v svoj prid. Radi se pohvalimo, da Slovenija

slovi po odličnih čebelarjih, čebelarski tradiciji in posebnostih, kot so naš tipični čebeljak, panjske končnice in seveda naša avtohtona kranjska čebela. In zakaj ne bi bil ena izmed najbolj prepoznavnih posebnosti naše države tudi »Slovenski med«? Pridobljeno priznanje na ravni EU mu prav gotovo daje dodatno vrednost in prepoznavnost. **Ves med, ki ga pridelamo v Sloveniji, je slovenskega porekla, ves med, ki ga pridelamo v Sloveniji, pa ni »Slovenski med z zaščiteno geografsko označbo«.** Le tega namreč lahko imenujemo »Slovenski med«. Z oznako »Slovenski med z zaščiteno geografsko označbo« lahko prodajamo večino tipičnih vrst medu, značilnih za Slovenijo. To so akacijev, lipov, cvetlični, kostanjev, smrekov, hojev in gozdni med, ki izpolnjujejo tudi strož-

ja merila glede vsebnosti vode (manj kot 18,6 %) in vsebnosti HMF (manj kot 15 mg/kg) v medu. Velika prednost, ki je v korist vsem slovenskim čebelarjem je tudi, da se v sistem SMGO lahko vključijo prav vsi čebelarji, ki čebelarijo na območju RS, in to ne glede na število panjev in količino pridelanega medu. Vodenje evidenc, ki so največkrat izgovor za ne vključevanje v sistem, ne povzročajo občutnega povečanja dela v primerjavi s tistimi, ki ga že imamo pri obveznem vodenju notranje kontrole v svojem čebelarstvu. O morebitnih dilemah pa se lahko čebelarji vedno posvetujejo s ČZS. Slovenski čebelarji smo s priznanjem »Slovenskega medu« gotovo dobili priložnost za obstanek in konkurenčnost na tržišču, še posebej v primerjavi z medom neznanega porekla, uvoženim iz drugih držav. Zaradi promocije čebelarstva in medu – ta je v zadnjih letih veliko večja kot kadar koli prej – to spoznavajo tudi porabniki čebeljih pridelkov. Ali v dani možnosti prepoznavnosti, konkurenčnosti, višji kakovosti, znanem poreklu, ki jih omogoča SMGO, vidimo svojo priložnost, se bo še izkazalo. Čebelarji smo že večkrat v zgodovini pokazali, da smo organizacijsko močno združenje. Naj bo tudi v tem primeru tako. Z vključenostjo večine čebelarjev v kakovostno shemo »Slovenski med« bo ta gotovo postal eden izmed prepoznavnih simbolov čebelarstva v Sloveniji, hkrati pa odlična naložba v prihodnost vsakega čebelarja, ki

*Kako kot terenski svetovalec opravite oceno čebelarskega obrata, ki se želi vključiti v sistem SMGO? Kaj na splošno opažate?*

**Miha Rozman, terenski svetovalec JSSČ**



Ko me čebelar pokliče, se z njim najprej dogovorim za datum in uro srečanja. Vedno, če je to le mogoče, se prilagam željam čebelarja. Skupaj si vedno najprej ogledava njegove čebele, panje, urejenost čebeljnaka, posodo za med, točilo ter prostor za točenje in shranjevanje medu, temu pa sledi izpolnjevanje obrazcev z vprašanji. Na koncu čebelar podpiše še pristopno izjavo za vstop v sistem SMGO in mi odda en vzorec medu (250 g), v katerem ne sme biti več kot 18,6 % vode. Odkar sem čebelarski svetovalec, sem si ogledal že veliko čebelarstev. Z gotovostjo trdim, da jih velika večina lahko brez kakršnih koli popravkov vstopi v sistem, in to jim sam tudi priporočam.

bo postal del sistema. Zaščiteni pridelki so iz dneva v dan bolj cenjeni in zakaj ne bi tudi čebelarji za svoje kupce zagotavljali medu višje kakovosti, potrjene celo na ravni EU.

*Nataša Lilek, svetovalka JSSČ*



## PE ČEBELARSKI CENTER MARIBOR

Streliška 150, Maribor - Tel/Fax: 02 / 331 80 10

Delovni čas: od ponedeljka do petka od 9. do 17. ure, sobota: od 8. do 13. ure; v nedeljo zaprto.

**GSM: 051/348-426**

**e-mail: jana.pp@amis.net**

**www.cebelski-center.si**



**Zaščitna oprema za čebelarjenje**  
**Posode in točila za med**  
**Sladkor in sladkorne pogače, sirup za čebele**



**Nudimo vam:**  
**Voščene šatnice AŽ, LR**  
**Satniki AŽ - lipovi, rogljičeni**  
**Panji AŽ, LR, LR 2/3**  
**Drobni pribor**



**Kozarce za med**  
**Pokrovčke s čebeljimi motivi**  
**Stekleničke za propolis**  
**Steklenice raznih oblik in velikosti**  
**Kartonsko in plastično embalažo**

**PE ČEBELARNA OB PARKU**

Tyrševa 26, Maribor, Tel./Fax: 02/251 60 12

Delovni čas:

Pon., sre., pet. odprto od 9h - 17h

**Naročeno blago vam lahko pošljemo po hitri pošti, pri večji količini pa po želji dostavimo na dom!**

**JANA - Trgovina, posredovanje, zastopanje - Jana Pušnik Pokrivač s.p., Maribor**



# XLIII. mednarodni kongres Apimondia 2013 v Ukrajini (IV. del)

## Povzetek razprave v okviru mednarodne komisije za med

V okviru kongresa Apimondia 2013 v Kijevu je zasedala tudi mednarodna komisija za med, ustanovljena leta 1990, da bi pripravila nove svetovne standarde za med. Komisija je pripravila in preizkusila analizne metode za med ter opisala najpomembnejše vrste medu. Zdaj se komisija ukvarja z izboljšanjem analiznih metod za med in preostale čebelarje pridelke, s pripravo standardov za preostale čebelarje pridelke ter s pripravo meril kakovosti za različne vrste manovega medu.

Na tokratnem zasedanju komisije je bila osrednja pozornost namenjena metodam za določanje pristnosti medu, standardom za med manuke in določanju parafina v vosku.

Metoda za določanje pristnosti medu na podlagi izotopske sestave medu se nenehno izboljšuje. Pri tem pa imajo velike težave predvsem pridelovalci manukovega medu, saj metoda kar za 75 odstotkov tega medu pokaže, da gre za ponaredek. Ob tem se zastavlja vprašanje, ali je res toliko manukovega medu nepristnega ali pa je ta med posebnost in ga s to metodo ni mogoče preverjati. Med iz manuke vsebuje veliko cvetnega prahu, zaradi česar so lahko rezultati lažno pozitivni, vendar so ti takšni tudi po odstranitvi cvetnega prahu. Glede na visoko ceno tega medu obstaja možnost, da gre zares za ponaredek, lahko pa gre tudi za drugačen izvor beljakovin v medu. Manuka je gostiteljica uši in mogoče je izvor beljakovin nabiranje mane teh uši. Res pa je tudi, da novozelandski čebelarji navadno krmijo čebele med opravljanjem kivi in jeseni, zato da družine vse do pomladi ostanejo močne. Morda čebele ne porabijo dela tega sladkorja, tako da se skladišči v panju in med točenjem zaide v med.

Nekoliko preseneča, da za manukov med (kljub temu da je zelo iskan in da je tudi zelo drag), še ne obstajajo kakovostna merila, kakršna imamo npr. mi (pa tudi vsi drugi) za akacijev med. Kot je znano, mora biti ta med svetel, neintenzivne arome, ... z nizko električno prevodnostjo in z najmanj 7-odstotno vsebnostjo peloda akacije. Čeprav Nova Zelandija izvozi velike količine medu manuke, ki je zaradi svoje izjemne bakteriocidnosti znan po vsem svetu, zanj nimajo postavljenih standardov, še več, kar 75 odstotkov tega medu zavrnejo zaradi suma, da gre za ponaredek. Dragocen je zlasti zaradi metilglioksala, ki so ga našli samo v tem medu. Te snovi sicer

v svežem medu ni, pojavi pa se med segrevanjem (kolikor bolj ga segrevajo, toliko več je je). Pri tem morajo seveda zelo paziti, da se ne poveča vsebnost HMF. Ob poslušanju teh diskusij se zaveš, da ni vse zlato, kar se sveti, in da je naš med zlata vreden.

Znanstveniki so v svojih predstavitvah opozarjali na različne izzive, s katerimi se srečujejo. Prav tako kot pri nas so tudi v Rusiji in Ukrajini ugotovljali pelodno sliko medu, ki ga pridelujejo. V Rusiji pridelujejo med detelje, vrbe in tudi lipe, v Ukrajini pa med turške detelje, akacije in različne vrste mešanega medu. Dobra zbirka podatkov o vsebnosti peloda omogoča ločevanje med tujim in domačim medom.

Zelo aktualna je bila tudi predstavitev uporabe različnih metod za določanje pristnosti medu in vsebnosti posameznih vitaminov v cvetnem prahu, ki so nujno potrebni v človeški prehrani.

**Mag. Andreja Kandolf Borovšak, svetovalka JSSČ**

## Zanimivosti s predavanj o propolisu

Že na začetku simpozija o tehnologiji na letošnji Apimondii v Ukrajini je prof. dr. Vasja Bankovska zanimivo predstavila kemično sestavo in antibakterijsko delovanje propolisa, pridobljenega v ruski regiji Permska oblast. Propolis za to raziskavo je bil pridobljen s črnega topola, brez in trepetlik. Ugotovili so, da je bilo anibakterijsko delovanje vzorcev propolisa z visoko vsebnostjo flavonoidov učinkovitejše, hkrati pa je bila nižja tudi vrednost MIK (minimalna inhibitorna koncentracija). Raziskava je torej potrdila antibakterijsko delovanje propolisa.

Zanimiva je bila tudi predstavitev ge. Severine Boisard. Skupaj s sodelavci je raziskovala 24 vzorcev propolisa, pridobljenega na območju jugozahodne Francije. Uporabili so pet različnih vrst topil za pripravo propolisovih tinktur: vodo, 70-odstotni



*Brazilski zeleni propolis*

Foto: MB

etanol, metanol, metilklorid in mešanico topil (metilklorida, metanola in vode). Ugotovili so, da tinktura propolisa na vodni podlagi po večini vsebuje fenolno kislino in da je za to tinkturo značilno tudi visoko antioksidativno delovanje. Večjo antioksidativnost so sicer dosegli tudi z mešanico tinktur na podlagi 70-odstotnega etanola in vode.

G. Shun Ping je zanimivo predstavil zastopanost flavonoidov v propolisu, pridobljenem na Kitajskem. Vsebnost najpomembnejših flavonoidov v propolisu so preverjali z metodo tekočinske kromatografije visoke ločljivosti (HPLC), na podlagi katere določajo njeno količino. Zbrali so 53 vzorcev propolisa iz 15 kitajskih provinc. Prikazani rezultati analiz so bili zelo zanimivi, saj so v kitajskem propolisu ugotovili samo tri flavonoide, in sicer pinocembrin, krizin in galangin. Kot je dodal, je zelo težko natančno določiti kemično sestavo na Kitajskem pridobljenega propolisa, saj je ta čebelji proizvod zelo spremenljiv, ker izvira z zelo velikega območja z različnimi podnebnimi razmerami, vse to pa vpliva tudi na njegove sestavine. Cilj te raziskave je bil prispevati h karakterizaciji kitajskega propolisa.

Na predavanjih smo tako slišali veliko novih informacij o propolisu, ob tem pa tudi potrditev, za kaj ga uporabljajo čebele in zakaj ga ljudje tako cenijo.

**Tomaž Samec, svetovalec JSSČ**

### **Povzetek strokovnega posveta kongresa o cvetnem prahu**

Na strokovnih posvetovanjih, ki so potekala v okviru Apimondie v Kijevu, je bilo opaziti, da se številni raziskovalci iz različnih držav ukvarjajo s preučevanjem cvetnega prahu. V mednarodni komisiji za med deluje tudi skupina, ki se podrobneje ukvarja s cvetnim prahom, prav člani te skupine pa so pred leti, natančneje leta 2008, izdelali tudi predlog standardizacije fizikalno-kemijskih parametrov za cvetni prah, ki ga uporabljamo v prehrani ljudi. Postavili so merila glede vsebnosti vode, surovih beljakovin, ogljikovih hidratov, maščob in vsebnosti pepela v posušenem cvetnem prahu, kakršnega ljudje uporabljamo najpogosteje. Skupina za cvetni prah se zdaj ukvarja tudi s pripravo t. i. potnega lista za cvetni prah določene botanične vrste. T. i. potni list naj bi vseboval vse podatke o cvetnem prahu določene botanične vrste, kot so barva, oblika, fizikalno-kemijske lastnosti, mikroskopske lastnosti in vsebnost drugih sestavin, npr. fenolov, itd. Vzorčenje cvetnega prahu poteka neposredno iz prašnikov določene rastline ter iz grudic cvetnega prahu, ki ga naberejo čebele. Preučujejo tudi analitske metode, kot je npr. ATR-FTIR spektrofotometrija, ki omogoča direktno analizo vzorca, poleg tega pa je analiza tudi hitrejša in pokaže več rezultatov.



*Sortni cvetni prah iz Kitajske*

Foto: Nataša Lilek

Strokovnjaki iz Kolumbije so ugotavljali, kako način sušenja cvetnega prahu vpliva na njegovo antioksidativno učinkovitost. Cvetni prah so sušili pri različnih temperaturah (50, 55 in 60 °C), vendar večjih razlik glede antioksidativne učinkovitosti svežega in posušenega cvetnega prahu niso ugotovili. Znana pa so poročila portugalskih, španskih in brazilskih strokovnjakov o problematiki sušenja cvetnega prahu pri previsoki temperaturi, saj naj bi bila kakovost takšnega peloda slabša zaradi izgube vitaminov. Iz Rusije so poročali o sestavi izkopenca; ta se od osmukanca razlikuje po tem, da vsebuje večjo količino mlečne kisline, manj ogljikovih hidratov (zaradi fermentacije), manj vode, mikrobne združbe ter več nekaterih snovi, ki so posledica mikrobnega delovanja. Ruski strokovnjaki so prav tako poročali o raziskavah monoflornega cvetnega prahu. Tega so pred analizo razvrstili po barvah, identificirali njegov izvor ter ugotavljali vsebnost beljakovin in aminokislin. Biološka aktivnost različnih vrst monoflornega cvetnega prahu je različna, zato je treba ob uporabi peloda za terapevtske namene upoštevati parametre sestave določenega cvetnega prahu. Brazilski strokovnjaki so poročali tudi o raziskavah cvetnega prahu kot funkcionalnega živila, saj so v pelodu ugotavljali vsebnost fenolov in njegovo antioksidativno učinkovitost. Ukrajinski raziskovalci so preučevali sestavo cvetnega prahu, predvsem vsebnost aminokislin, maščob in mineralov, ter ugotovili, da se vrednosti razlikujejo glede na botanični izvor rastlin. Na podlagi vsega povedanega menim, da je poznavanje sestave cvetnega prahu ključnega pomena za boljše razumevanje prehranskih potreb naših čebel.

**Nataša Lilek, svetovalka JSSČ**

### **Izobraževanje v čebelarstvu – kaj počnejo v svetu?**

Med številnimi strokovnimi temami in posterji, predstavljenimi na Apimondii, ni bilo veliko takšnih, ki bi se že po naslovu nanašali na izobraževanje v čebelarstvu – pravzaprav samo dve.

Prvo temo z naslovom »Apiskop – čebele, iztočnica za pedagoške dejavnosti« je predstavil Jean-Pierre Martin. Dejstvo, da čebele pri ljudeh zbuja tako veliko začudenja in pozornosti kot tudi strahu pred pikom in privlačnosti ob misli na med in naravno idilo, je mogoče uporabiti za učne namene. V osrednjem delu Francije so zato leta 2010 začeli izvajati izobraževalni projekt, podoben našim čebelarškim krožkom, s posebej za ta namen razvitim opazovalnim panjem, imenovanim apiskop, ki ga za daljše obdobje namestijo v učilnico. V apiskopu je mogoče opazovati čebele na šestih satih, je varen za uporabo, udoben za čebele in poceni. Vgrajena sta krmilnik in žrelo za izletavanje čebel, pokrit pa je z odstranljivimi polistirenskimi polknicami, ki ogrevajo čebele. Apiskop v šoli omogoča številne pedagoške dejavnosti pri različnih predmetih, predvsem opazovanje. Odzivi učencev in učiteljev so odlični. Kot podpora projektu so pripravili tudi spletno stran in priročnik. Do zdaj je v projekt vključenih 32 apiskopov, ki jih uporabljajo tako za poučevanje predšolskih otrok od treh let naprej kot tudi študentov na fakultetah.

Na fakulteti v Würzburgu v Nemčiji pa izvajajo izobraževalno-raziskovalni projekt, imenovan HOBOS (to je kratica za Honey Bee Online Studies – spletno preučevanje čebel). Vodja projekta je Jürgen Tautz, ki ga poznamo kot avtorja v slovenščino pre-



Foto: MB

Jean-Pierre Martin, avtor apiskopa, si skupaj z učenci ogleduje čebele.

vedene knjige »Čudežni svet čebel«. HOBOS je spletni izobraževalni sistem o čebelah (www.hobos.de), v okviru katerega z visoko tehnologijo spremljajo ožičen panj, ki je opremljen z raznovrstnimi tipali in merilci, vsi podatki pa so sproti preneseni na splet in tako dostopni vsem. V panju je naseljena čebelja družina, pri kateri je zunanji vpliv človeka zreduciran na zatiranje varoj in krmiljenje. Tako je mogoče spremljati naravni razvoj čebelje družine, ki je zdaj že v četrtem letu svojega obstoja. Opazovalne izsledke uporabljajo tudi študenti prof. dr. Janka Božiča na Biotehniški fakulteti v Ljubljani. ■

MB

## IZ ZNANOSTI IN PRAKSE



### Uporaba plastične folije pri izzimitvi čebel v LR-panjih

Vlado Auguštin\*, vlado.augustin@czs.si

Izzimitev je najbolj kritično obdobje v življenju čebel, saj čebelja družina tedaj iz stanja relativnega mirovanja prehaja v stanje velike aktivnosti. Ko se začne dan podaljševati, pri temperaturi v zimski gruči od 34–35 °C, začne matica zalegati. Čebele se prebujajo, saj se v panju z novo zalego začne živahnije življenje. Do tedaj se zimska gruča premika naprej in nazaj za hrano ali se po potrebi, ko se temperatura nekoliko dvigne, preseli na sosednje sate s hrano. Ko se v panju pojavi prva zalega, je položaj čebelje gručice odvisen od položaja zalege, tako da ob morebitnih nizkih temperaturah lahko pobira samo hrano, ki je neposredno nad zalego. Čebelarji po navadi mislijo, da se bodo

mnočne čebelje družine z mladimi maticami in zadostno količino hrane dobro razvijale in napredovale brez čebelarjeve pomoči, ne glede na vremenske in pašne razmere. Vedno pa temu ni tako, saj čebele nerade odkrivajo pokrit med nad zalego, tako da čebelja družina v določenem smislu strada, matica pa zaradi tega zalega v omejenem obsegu.

Za razvoj čebelje družine sta odločilna marec in april. Tedaj čebele nujno potrebujejo pomoč čebelarja (hrana, toplota, prostor, voda in drugo), da bi pospešil njihov razvoj. Pri pripravi čebel na pašno sezono moramo biti čebelarji pozorni na zadostne količine hrane, saj te niso odločilne samo za obstoj čebel, ampak tudi za hitrost razvoja čebelje družine. Ugotovili so, da se poraba hrane spreminja po obdobjih: od oktobra do marca družine porabijo približno

\* svetovalec JSSČ za tehnologijo čebelarjenja

po 53 g hrane na dan, marca približno po 195 g, aprila, ko je v družini že več zalege, pa približno po 308 g hrane na dan.

Raziskave ruskih čebelarških strokovnjakov (N. G. Bilaš) kažejo na to, da čebele ob zalogi od 8–10 kg medu v panju bolje negujejo ličinke, posledice tega pa so povprečno daljše življenje čebel, več zalege in konec koncev tudi večji pridelek.

Spomladi je treba čebele krmiti samo ob morebitnih izrednih razmerah. Te nastopijo tedaj, kadar čebele družine ostanejo brez hrane oziroma kadar naravi ni paše. Če se zaloga hrane ob gnezdu hitro zmanjšuje, tako rekoč nimamo druge izbire, kot da jo čebelam dodamo. Iz rezerve jim dodamo medene sate z nastrganimi pokrovci, da se ne trudijo še z odkrivanjem medu. Če takih satov nimamo, jim lahko v sate nalijemo gosto medeno tekočino, če ni prehladno, pa jih lahko nakrmimo tudi s sladkorno raztopino.

Pogačo obravnavamo kot nujno zlo, saj čebele za predelavo te hrane potrebujejo več vode, to pa jim utegne ob mrazu in slabem vremenu povzročiti nemalo težav. Ob zdajšnjem zelo spremenljivem vremenu s hitrimi ohladitvami obstaja nevarnost, da čebele ne bodo sposobne ogrevati celotne zalege. Posledica tega je pojav prehlajene zalege, grize, noseme itd.

Pri pripravi čebel na pašno sezono je treba upoštevati tudi pomembnost vode, saj se z razvojem čebelje zalege povečuje tudi potreba po vodi. Ta za čebele ni samo pijača, ampak tudi neke vrste hrana, saj vsebuje različne soli in druge rudninske snovi, potrebne za razvoj ličink in odraslih čebel. Tako čebelja družina brez vode ne more vzrežati zalege. Čebele krmilke pa poleg medu in cvetnega prahu potrebujejo vodo tudi za tvorbo mešanice, s katero hranijo ličinke od četrtega do šestega dneva starosti.

Če opazujemo obremenitev izletnih čebel, kar hitro ugotovimo, da imajo največ dela tiste, ki nosijo vodo. Te izletavajo tudi do 100-krat na dan, nabiralke nektarja izletavajo po 10–15-krat, nabiralke cvetnega prahu pa samo po 3–5-krat. Čebele v naših krajih potrebujejo največjo količine vode v obdobju spomladanskega razvoja, ko se zelo hitro povečuje površina zalege in ko čebele porabljajo zadnje medene rezerve. Tedaj porabijo tudi do 2 dcl vode na dan. Hrana, ki jo za prvi razvojni dan ličinke pripravljajo čebele krmilke, vsebuje približno 80 odstotkov vode, hrana, ki jo pripravljajo za njen šesti razvojni dan pa vsebuje približno 33 odstotkov vode. Ker je količina vode v medu za te potrebe premajhna (15–20 %), je naša naloga, da čebelam priskočimo na pomoč pri zagotavljanju vode. Pomagamo jim tako, da postavimo primeren napajalnik z vodo.

Velik problem čebelarjev so neugodne vremenske razmere, saj te čebelam onemogočajo, da bi v panje nosile vodo. Čebelarji, ki čebelarimo z naklad-



Foto: Internet

nimi panji, lahko pri tem čebelam priskočimo na pomoč tako, da čez vse plodišče položimo PVC-folijo, ki pa mora imeti certifikat za uporabo v živilski industriji. Ob pomoči vode, kondenzirane na foliji, in tudi vode iz odkritega medu bodo čebele lažje preživele krizno obdobje, ko vnos vode v čebelje panje ni mogoč. Pri tem ni nikakršne nevarnosti, da bi s prekrivanjem zgornje strani plodiščnih satnikov onemogočili komunikacijo med čebelami in njihov prehod čez satnike. Po namestitvi PVC-folije bodo čebele med folijo in satniki zgradile majhne voščene pregrade, ki jim bodo omogočale neovirano gibanje.

Z uporabo PVC-folije in tudi z dodajanjem pogače pa lahko v družini povzročimo škodo, če ju ne uporabimo v optimalnem obdobju njenega razvoja. Pred uporabo PVC-folije mora biti v družini 4–5 satov zalege, saj v nasprotnem ni sposobna pravočasno porabiti nastale vlage, ki je v panju nevarnejša od zime. Slabih družin ne prekrivamo s PVC-folijo, temveč zanje pripravimo načrt sanacije.

Družine, katerih plodišča smo prekrili s folijo, naslednji dan obvezno pregledamo. Kontrolo opravimo okoli 10. ure dopoldne, in če je folija v krogu 20–25 cm nad zalego delno suha, je to znak, da je družina do prve paše pripravljena na pospešen razvoj. Pri družinah, pri katerih so uporabili PVC-folijo, so ugotovili, da čebele manjkrat izletavajo po vodo, da na dan porabijo do 40 g manj hrane in da imajo v primerjavi s kontrolnimi družinami brez PVC-folije za 20 odstotkov več zalege.

Problem krmljenja čebeljih družin s sirupom ob položeni foliji preprosto rešimo tako, da na kraju reže pitalnika naredimo odprtino, če čebelam dodajamo pogačo, pa to položimo pod folijo. Dobra stran uporabe folije je tudi, da lahko skoznjo vizualno nadziramo stanje v družini, ne da bi motili toplotni režim v plodišču.

Panj po navadi prekrijemo s PVC-folijo v sredini marca in je ne odstranimo vse do cvetenja akacije, tudi če temperature dosežejo do 30 °C. ■

# Virus kronične paralize čebel (CBPV) in njegov vpliv na smrtnost čebel delavk

Urška Jamnikar Ciglenečki\*, urska.jamnikar@vf.uni-lj.si, Ivan Toplak\*\*, ivan.toplak@vf.uni-lj.si, in Aleš Gregorc\*\*\*, ales.gregorc@kis.si

Kronična paraliza čebel, ki jo povzroča virus CBPV, je virusna bolezen čebel delavk, ki se pojavlja z jasno opisanimi znaki, ti pa se lahko izrazijo na dva načina. Prva oblika paralize vključuje značilno tresenje s krili in telesom, čebele ne morejo več leteti, zato se plazijo po tleh. To obliko bolezni velikokrat zamenjujejo z zastrupitvijo, saj so klinični znaki podobni tistim pri zastrupitvi čebel. Za drugo obliko bolezni obstaja več poimenovanj, npr. črne roparice, male črnke, sindrom črnih brezdačnih čebel. Okuženim čebelam lahko odpadejo vse dlačice in postajajo temno rjave do črne barve, zaradi česar so videti manjše od zdravih čebel. Imajo tudi relativno napihnjen zadek. Na svetlobi se svetijo in imajo masten videz. Zdrave čebele v družini napadajo in grizejo obolele, to pa je tudi razlog za izgubljanje dlačic in brezdačnost. Ker čebele stražarke prepoznajo prizadete čebele, ki še lahko letijo in ki se vračajo s paše, jih odganjajo od panja. Zaradi tega številni čebelarji pomislijo, da gre za čebele roparice. Pri okužbi čebelje družine s tem virusom se lahko pojavita tudi obe obliki bolezni. Po okužbi so klinični znaki pri čebelah lahko izraženi ali pa tudi ne. Po razvoju kliničnih znakov bolezni čebele najpogosteje umrejo v nekaj dneh, saj je virus CBPV visoko patogen. Večina okuženih čebel umre poleti, tudi po več tisoč hkrati, to pa velikokrat povzroči odmrtnost večine družin v čebelnjaku. V zapuščenem panju ostanejo le matica in nekaj čebel delavk. V naravi je kronična paraliza znana kot bolezen odraslih čebel, a leta 1991 so opisali primer, pri katerem so zaradi hude okužbe s CBPV v čebelji družini odmrle tudi bube v poznejši fazi razvoja.

Kljub temu da je podatkov o poteku okužbe po vnosu virusa CBPV v čebeljo družino vse več, pa je zelo malo podatkov iz eksperimentalnih kontroliranih razmer v laboratorijih. V naši raziskavi smo želeli podrobneje preučiti delovanje virusa CBPV na čebele delavke. Prav tako nas je zanimal vpliv virusa CBPV na smrtnost čebel delavk, zato smo v laboratoriju izvedli eksperimentalno okužbo čebel. V prvem delu poskusa nas je zanimalo, kako različni

načini okužbe z virusom CBPV vplivajo na čebele in ali se virus po okužbi čebel v njih razmnožuje ali ne. Zimske čebele delavke smo v laboratorijskih razmerah okužili z virusom CBPV M92/2010, potem pa smo virus CBPV dokazovali z visoko specifično molekularno metodo PCR v realnem času. Virus CBPV, poimenovan M92/2010, je terenski sev iz Slovenije, ki smo ga leta 2010 dokazali pri oboleli čebelji družini. Laboratorijski poskus okužbe čebel smo izvedli tako, da smo vsako posamezno čebelo v skupini okužili z enako količino virusa CBPV. Prvo skupino čebel smo okužili tako, da smo virus CBPV nanесли kontaktno na zadek med drugim in tretjim tergitom, drugo skupino čebel smo z virusom CBPV okužili skozi ustno odprtino, tretje, kontrolne skupine čebel pa nismo okužili. V prvi skupini je bilo 25 čebel, ki smo jih individualno okužili na zadku. Takoj po okužbi smo vzorčili dve živi čebeli, da smo preverili, koliko virusa CBPV so prejele čebele. Nato smo vsake tri dni vzorčili po dve živi čebeli in vse mrtve čebele. Od 23 okuženih čebel smo v 25 dneh, kolikor je trajal poskus, vzorčili 14 živih in 9 mrtvih čebel. Pri mrtvih čebelah, okuženih kontaktno na zadku, smo ugotovili povprečno 10-krat več virusa kot pri živih čebelah. V drugi skupini smo z virusom CBPV skozi ustno odprtino okužili 46 čebel delavk. Tudi v tej skupini smo takoj po okužbi vzorčili po dve živi čebeli, da smo preverili, koliko virusa CBPV so prejele čebele. Nato smo vsake tri dni vzorčili po dve živi čebeli in vse mrtve čebele. Od 44 okuženih čebel smo v 28 dneh, kolikor je trajal poskus, vzorčili 18 živih in 26 mrtvih čebel. Pri mrtvih čebelah, okuženih skozi ustno odprtino, smo ugotovili povprečno 1000-krat več virusa kot pri živih čebelah, ki so bile okužene na enak način. Ko smo primerjali, koliko virusa so čebele prejele takoj po okužbi, pa smo ugotovili, da so čebele, ki so bile okužene kontaktno na zadku, ob okužbi prejele 100-krat več virusa kot čebele, ki so bile z virusom okužene skozi ustno odprtino. Ta ugotovitev nas je zelo presenetila, saj smo pričakovali, da bo količina vnesenega virusa enaka. Pojav lahko razložimo s tem, da čebele v svojem prebavnem traktu z učinkovito naravno zaščito pred mikroorganizmi zmanjšajo količino patogenih virusov, vnesenih skozi usta. Ta zaščita (razgradnja virusov) je dovolj učinkovita, da

\* dr., univ. dipl. biokem., Veterinarska fakulteta, Nacionalni veterinarski inštitut

\*\* dr., dr. vet. med., Veterinarska fakulteta, Nacionalni veterinarski inštitut

\*\*\* prof. dr., Kmetijski inštitut Slovenije

je prek prebavnega trakta v čebelo vnesena veliko manjša količina virusa. V literaturi je opisano, da je največja količina virusa v čebelo vnesena z vbrizganjem virusa neposredno v hemolimfo oz. s posnemanjem tega, kar v naravi počne varoja. V kontrolni skupini smo 25 čebelam vbrizgali raztopino, ki ni vsebovala virusa. Pri njih virusa nismo ugotovili.

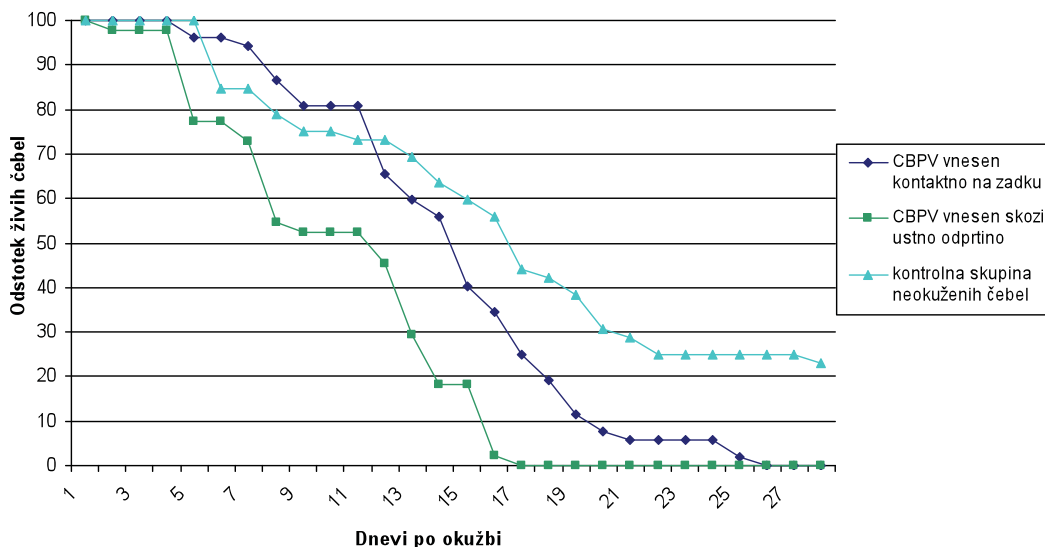
V drugem poskusu nas je zanimalo, kako virus CBPV vpliva na smrtnost okuženih čebel. Zato smo zimske čebele delavke okužili na dva različna načina. Čebele v prvi skupini smo z virusom CBPV okužili kontaktno na zadku, v drugi skupini pa skozi ustno odprtino. Čebele v kontrolni skupini so skozi ustno odprtino prejele raztopino, ki ni vsebovala virusa. Pri tem poskusu smo v vseh treh skupinah vzorčili samo mrtve čebele, rezultate pa smo prikazali kot odstotek živih čebel v vsaki skupini glede na število dni po okužbi (Slika 1). V skupini, v kateri smo čebele okužili z virusom kontaktno na zadku, smo poskus končali 26. dan po okužbi, ko v skupini ni bilo več živih čebel. V skupini, v kateri smo čebele okužili z virusom skozi ustno odprtino, smo poskus končali 17. dan po okužbi, ko je umrla zadnja čebela iz te skupine. V kontrolni, neokuženi skupini čebel, smo ugotovili najnižjo smrtnost

primerjavi s preostalima skupinama. Poskus smo končali 28. dan, živih pa je ostalo še 23 odstotkov čebel. Pri mrtvih čebelah iz kontrolne skupine virusa nismo dokazali. Na podlagi rezultatov smo največjo smrtnost ugotovili v skupini čebel, ki so prejele virus CBPV skozi ustno odprtino, manjšo v skupini, v kateri so bile čebele z virusom CBPV okužene kontaktno na zadku, najnižjo pa v kontrolni skupini, v kateri čebele niso prejele virusa CBPV (Slika 1). Naši rezultati potrjujejo pomembne razlike v smrtnosti čebel med tremi eksperimentalnimi skupinami, smrt čebel pa najhitreje povzroči okužba čebel skozi usta. Tako smo z eksperimentalnim poskusom potrdili, da je okužba čebel z virusom CBPV tesno povezana s povečano smrtnostjo čebel. ■

Viri:

Jamnikar Ciglenečki, U. (2013): *Preučevanje virusnih okužb pri kranjski čebeli (Apis mellifera carnica)*. Doktorska disertacija. Ljubljana: Medicinska fakulteta, 173 strani.

Toplak, I., Jamnikar Ciglenečki, U., Aronstein, K., Gregorc, A. (2013): Chronic bee paralysis virus and Nosema ceranae experimental co-infection of winter honey bee workers (*Apis mellifera* L.). *Viruses*, letnik 5, str. 2282–2297.



Slika 1: Preživetje čebel v poskusu; v grafu je prikazan odstotek živih čebel glede na dan vzorčenja po okužbi z virusom CBPV M92/2010 (kontaktno na zadku in skozi ustno odprtino) in v kontrolni skupini.

inž. JOŽE KUNSTELJ, s. p., ZAVRTI 41 - 1234 MENGEŠ,  
 telefon: 01 723 70 27, GSM: 031 893 276, e-pošta: jmkunstelj@amis.net  
 Izdelujemo: 3-, 4- in 5-satna točila, plastična in INOX. Ponujamo motorje za točila, plastične ventile in posode za med s prostornino 50, 70, 100 litrov. UGODNO!

MIHA KUNSTELJ, s. p.  
 ZAVRTI 41 - 1234 MENGEŠ, telefon: 01 723 80 27,  
 GSM: 031 352 797, e-pošta: jm-kunstelj@amis.net  
 Izdelujemo: KLOBUKE, KAPE (mreža je odporna proti vročini), ROKAVICE, JOPIČE, KOMBINEZONE ipd.



# Nosema – kako okužba pravzaprav vpliva na čebeljo družino?

Mateja Soklič\*, mateja.soklic@kis.si

Ljudje se vsak dan srečujemo s številnimi povzročitelji bolezni (virusi, bakterijami, glivami ...). O tem, ali se bo bolezen pri posamezniku razvila oziroma kako huda bo, poleg patogenosti odločata tudi količina povzročitelja, s katerim pride v stik (zato je pomembna higiena), in imunski odziv organizma. Na tega lahko neugodno vplivata prehrana, ki ne vsebuje pravih količin vseh potrebnih hranil, in stres, ki ga povzročajo negativni dejavniki iz okolja (neugodna temperatura, vlaga, škodljive snovi). Podobno je s čebelami, in čeprav gre za popolnoma različna organizma, je temeljni princip enak.

Med povzročitelje bolezni pri medonosni čebeli sodita tudi *Nosema apis* in *Nosema ceranae*. Čebela se okuži, ko zaužije infektivne spore. V obeh primerih gre za enocelično glivo, ki se razmnožuje v epitelnih celicah srednjega črevesa odraslih delavk, matic ali trotov. Navzočnost spor *Nosema* spp. v čebelji družini lahko potrdimo s pregledom vzorcev zmečkanih čebeljih zadkov s svetlobnim mikroskopom.

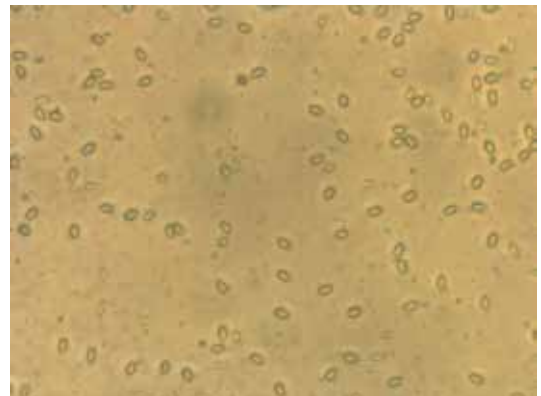
Leta 2006 so se po svetu začele pojavljati povečane izgube čebeljih družin. Sledile so številne raziskave vzrokov zanje. Nekatere so dajale prednost virusom, druge pesticidom, spet tretje so krivdo pripisale »novemu povzročitelju« *N. ceranae*, prvotno parazitu azijske čebele (*Apis cerana*). Za verjetnejši vzrok kot zgolj posamezni dejavniki se je na koncu izkazala kombinacija navedenega in vplivov okolja.

Okužba s sporami *Nosema* spp. pa nikakor ni nedolžna. Negativni vplivi se kažejo kot zmanjšano izločanje prebavnih encimov in absorpcija hranil zaradi poškodb črevesnega epitela, prezgodnji prehod mlade delavke v pašno dejavnost ter zmanjšana sposobnost orientacije in slabša zmožnost vračanja v panj. Poleg tega *N. ceranae* povzroči zmanjšanje količine trehaloze v hemolimfi, ki je poglobitveni vir energije za letenje, za razliko od *N. apis* pa pri okuženih delavkah zavira tudi imunski odziv. Družina z velikim deležem okuženih delavk le s težavo nadomešča izgube in vzdržuje ravnovesje med krmilkami ter pašnimi čebelami. To lahko privede do zmanjšane donosa medu in cvetnega prahu ali celo do propada celotne družine.

Edini antibiotik, ki ga ponekod zunaj Evrope uporabljajo za zdravljenje nose mavosti, je fumagilin.

Učinkovit je pri zatiranju obeh vrst noseme pri medonosni čebeli. V Evropski uniji je (z izjemo začasnega dovoljenja v nekaterih državah) uporaba tega sredstva zaradi škodljivosti za človeka in nevarnosti ostankov v medu prepovedana. Poleg tega so najnovejše raziskave pokazale, da kljub uspešnemu zdravljenju okužbe pri predpisani koncentraciji ta antibiotik pri manjših koncentracijah, ki so lahko posledica razgradnje v panju ali napačnega odmerjanja, celo izrazito pospešuje hitrost razmnoževanja spor v srednjem črevesu čebele. Raven okužbe zmanjšujejo tudi posamezni naravni pripravki.

Kot je razvidno, bolezni – nose mavosti – ni mogoče v celoti pozdraviti. Zato je v boju proti nosemi na prvem mestu njeno preprečevanje. Dobro je upoštevati veterinarska priporočila in vsaj v treh letih zamenjati vse sate v panju. Potrebna je previdnost ob nakupu novih družin (kupujemo zdrave čebele) in tudi matic, saj je okužena matica prav tako lahko vir spor za čebeljo družino. Nikakor pa ne moremo niti mimo potrebe po zagotavljanju močnih družin (pravilno oskrbovane in dobro prehranjene družine) ter s tem manjše ravni stresa. Na zmanjšanje stresa lahko vplivamo z izbiro mirnega stojišča, na katerem ni preveč vlage in vetra, intenzivnega kmetijstva ali prometnih cest, čebele pa imajo v bližnji okolici dostop do čiste vode in čim bolj raznovrstnih pašnih virov. Pri zagotavljanju teh si lahko s sajenjem medovitih rastlin pomagamo tudi sami. V bližini intenzivnih kmetijskih površin obstaja nevarnost izpostavljenosti pesticidom. Ta povečuje dovzetnost za okužbo z *Nosema* spp., kombinacija obeh dejavnikov pa skrajšuje življenjsko dobo



*Nosema* spp. pri 400-kratni povečavi

\* dr. vet. med., Kmetijski inštitut Slovenije

čebel. Poleg napačne izbire stojišča so za čebele stresne tudi napake pri apitehničnih ukrepih (npr. napačna uporaba akaricidov, prepozno krmljenje, prepogosto poseganje v panje ipd.). Te dostikrat izvirajo iz preslabega poznavanja biologije čebel, zato je koristno, da si s spremljanjem literature, opazovanjem dogajanj in morebitnih sprememb pri lastnih čebeljih družinah nenehno širimo svoja obzorja. Vzdrževanje zdravih in živalnih družin je velik izziv za vsakega čebelarja. Še posebej pri intenzivni čebelarški pridelavi so te še bolj izpostavljene vplivom iz okolja. Številni med zgoraj omenjenimi ukrepi so univerzalni in veljajo kot preventiva pred različnimi okužbami. Z dosledno prakso tako »ubijemo več muh na en mah« in s tem koristimo našim čebelam. Poleg drugih obolenj, kot je varoza čebel, čebelje družine ogroža tudi nosestavost, saj bolezenskih znakov praviloma ne opazimo, povzročča pa lahko znatno, predvsem zgodnejše odmiranje pašnih čebel. Bolezen moramo zato z veliko skrbnostjo obravnavati tako v čebelarstvih, ki so usmerjena v pridelavo medu, kot v vzrejališčih čebeljih matic. ■

## Viri:

- Anderson, D. L., Giaccon, H. (1992): Reduced pollen collection by honey bee (Hymenoptera: Apidae) colonies infected with *Nosema apis* and sacbrood virus. *Journal of Economic Entomology*, let. 85 (1), str. 47–51.
- Botías, C., Martín-Hernandez, R., Barrios, L., Meana, A., Higes, M. (2013): *Nosema* spp. infection and its negative effects on honey bees (*Apis mellifera iberiensis*) at the colony level. *Veterinary Research*, št. 44, str. 25. <http://www.veterinaryresearch.org/content/44/1/25> (21. 8. 2013).
- Chaimanee, V., Chantawannakul, P., Chen, Y., Evans, J. D., Pettis, J. S. (2012): Differential expression of immune genes of adult honey bee (*Apis mellifera*) after inoculated by *Nosema ceranae*. *Journal of Insect Physiology*, let. 58, str. 1090–1095.

- Dussaubat, C., Maisonnasse, A., Crauser, D., Beslay, D., Costagliola, G., Soubeyrand, S., Kretzchmar, A., Le Conte, Y. (2013): Flight behavior and pheromone changes associated to *Nosema ceranae* infection of honey bee workers (*Apis mellifera*) in field conditions. *Journal of Invertebrate Pathology*, let. 113, str. 42–51.
- Fries, I. (1988): Comb replacement and nosema disease (*Nosema apis* Z.) in honey bee colonies. *Apidologie*, let. 19 (4), str. 343–354.
- Huang, W.-F., Solter, L. F., Yau, P. M., Imai, B. S. (2013): *Nosema ceranae* escapes fumagillin control in honey bees. *PLoS Pathog*, let. 9(3), e1003185.
- Malone, L. A., Gatehouse, H. S. (1998): Effects of *Nosema apis* infection on honey bee (*Apis mellifera*) digestive proteolytic enzyme activity. *Journal of Invertebrate Pathology*, let. 71, str. 169–174.
- Mayack, C., Naug, D. (2010): Parasitic infection leads to decline in hemolymph sugar levels in honeybee foragers. *Journal of Insect Physiology*, let. 56, str. 1572–1575.
- Pettis, J. S., van Engelsdorp, D., Johnson, J., Dively, G. (2012): Pesticide exposure in honey bees results in increased levels of the gut pathogen *Nosema*. *Naturwissenschaften*, let. 99 (2), str. 153–158.
- Wang, I., Moeller, F. E. (1970): The division of labor and queen attendance behavior of nosema-infected worker honey bees. *Journal of Economic Entomology*, let. 63, str. 1539–1541.

**DOLINŠEK MARJAN S.P.,**  
**IZDELAVA ČEBELARSKE OPREME,**  
**MD OPREMA**



Gladež 27  
 1411 Izlake  
 mobi: 041 985 313 po 15 ur!  
 tel.: 05 973 05 36  
 e-mail: dolinsek.marjan@gmail.com

**Pri nas izdelujemo dve velikosti ometalnikov  
 in sončne topilnike iz nerjavne pločevine po  
 ugodnih cenah.**



**Wachs HÖDL**

Wachsverarbeitung | Imkereiarartikel  
 Deutsch Haseldorf 75 | A-8493 Klösch, Avstrija  
 Tel.& faks: +43 (0) 3475 / 2270  
 info@wachs-hoedl.at | www.wachs-hoedl.at

Delovni čas  
 Ponedeljek-petek  
 8:00-12:00 13:00-18:00  
 Sobota 8:00-12:00

Jezik za sporazumevanje: nemščina  
 Naše satnice lahko kupite tudi v podjetju  
 Logar trade d.o.o. iz Šenčurja  
 Jana posredovanje, zastopanje, Maribor



Kako nas najdete:

## Imejte svoj vosek pod nadzorom! Satnice iz lastnega voska so spet aktualne.

-Imate možnost prisostvovati predelavi vaših starih satnic oz. predelavi vašega voska  
 Obvezna je predhodna telefonska najava!

-Najmanjša količina obdelave je 20kg surovega voska, oz. 50kg starih satnic.

-Garantiramo razkuževanje s paro.  
 Zelo ugodno razmerja kvaliteta-kakovost.

-Po željo izdelujemo vsako debelino in dimenzijo satnic.

-Obdelava voska možna skozi celo leto.





# Novice iz sveta

## Nemčija



Čebelja bera v gozdovih je bila lani povprečna. Kljub temu da je bila mana na smreki in jelki obilna, pa čebelarji medu niso mogli v celoti iztočiti, ker je kristaliziral že v satju. Dobra je bila samo paša na jesenski vresi v severnih delih Nemčije. Odkupne cene medu v prodaji na veliko (v 300-kilogramskih sodih) so:

cvetlični med: 3,90–4,50 EUR/kg,  
med oljne ogrščice: 3,90–4,20 EUR/kg,  
gozdni med: 5,50–7,50 EUR/kg,  
hojev med: 8,50–9,00 EUR/kg.

Odkupne cene evropskega medu so pri nemških trgovcih nekoliko nižje:

med oljne ogrščice: 3,90–4,50 EUR/kg,  
sončnični med: 5,00–6,00 EUR/kg,  
akacijev med: 4,00–4,50 EUR/kg,  
hojev med: 7,50–8,50 EUR/kg.

Zaradi kroničnega pomanjkanja medu v Evropi in slabe ponudbe z drugih celin se utegne zgoditi, da se bodo cene navedenih vrst medu še zvišale.

**Franc Šivic**

Vir: Koch, K. R. (2013): Honigmarkt – Bericht. *Imkerei Technik Magazin*, št. 3, str. 33.

## Italija

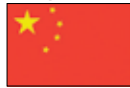


V tej državi, zlasti v južnih in osrednjih delih, kjer so zime mile, matice pogosto zalegajo vse leto, zato je zatiranje varoj tam oteženo. Že nekaj let skušajo čebelarji rešiti problem tako, da matice za 26 dni zaprejo v posebno kletko ali na manjši del sata, in ko se izvali vsa zalega, družino zdravijo. Pri uporabi timola je pri poskusnih čebeljih družinah odpadlo od 78 do 94 odstotkov vseh varoj. Če so čebele zdrevili s sublimacijo oksalne kisline ob navzočnosti zalege, je bila učinkovitost samo 14-odstotna, po 26 dneh prisilnega zaprtja matice, ko se je izlegla vsa zalega, pa je bila učinkovitost kar 98,5-odstotna. Pri kapanju z oksalno kislino je odpadlo 89 odstotkov varoj, pri škropljenju z mlečno kislino pa 80 odstotkov. Vendar je zapiranje matice v matičnico ali na majhen del sata terjalo svoj davek, saj je odmrlo 12 odstotkov vseh matic. Raziskovalci z veterinarskega inštituta za deželni Lazio in Toscana, ki so izvajali poskuse, čebelarjem priporočajo, naj matice izolirajo na vsaj en celoten sat DB-mere. Tako bodo izgube zmanjšali na minimum.

**Franc Šivic**

Vir: Giacomelli, A., in sod. (2013): *Is The Integrated Pest Management Against Varroa Destructor The Best Way To Increase The Acaricide Efficacy Of Low Environmental Impact Compounds?* Predavanje na Apimondii 2013.

## Kitajska



Ameriški čebelar William Blomstedt je v želji, da bi čim več izvedel o kitajskem čebelarjenju, več tednov potoval po tej velikanski azijski državi. V provinci Sečuan je obiskal tudi okraj Maoksian, ki je znan po tem, da tam zaradi pomanjkanja čebel jablane oprahujejo ljudje. Kako to poteka, smo lahko videli v švicarskem filmu »Več kakor med«. V njem je nastopil tudi dr. Tang, strokovnjak za okolje in oprahujevanje, ki sicer dobro govori angleško, vendar so mu ustvarjalci filma naročili, naj na vprašanja režiserja odgovarja po kitajsko. Blomstedt je bil presenečen, ko mu je dr. Tang na srečanju povedal, da angleški prevod, ki smo ga lahko prebrali v filmu, ni enak njegovim odgovorom v kitajščini. V mikrofon je dejal, da vzrok ročnega oprahujevanja jablanovih cvetov ni samo s pesticidi obremenjena zemlja, ampak je to predvsem gospodarnost. Lastniki plantaž so namreč v osemdesetih letih prejšnjega stoletja ugotovili, da jablane obrodijo veliko večje in okusnejše plodove, če jih namesto čebel oprahujejo ljudje. Ker je bila takrat cena jabolk zelo visoka, delovna sila pa poceni, se je to splačalo. Posamezen delavec je na dan oprahlil od pet do deset dreves, odvisno od njihove velikosti, za to pa je vsak dan zaslužil dva dolarja. Po letu 2000 pa so se na Kitajskem začele velike družbenoekonomske spremembe. Ker so v mestih veliko gradili, so ljudje odhajali tja za boljšim zaslužkom. Na podeželju kmalu ni bilo več dovolj ljudi za oprahujevanje, zato se je dnevna plača delavca zvišala na 12–19 dolarjev. Ker se je sočasno znižala cena jabolk, njihovo pridelovanje nenadoma ni bilo več donosno. Kmetje so počasi opuščali gojenje jablan in začeli gojiti kulture, ki za oprahujevanje ne potrebujejo čebel: slive, orehe, japonske nešplje in zelenjavo. V okolici Pekinga so razmere popolnoma drugačne od tistih v Sečuanu. Tudi tam so nekdam lubenice v plastenkah in steklenjakih oprahujevali ročno, zdaj pa so delavce zamenjale čebele. Vzrok tako korenite spremembe so bile po eni strani pogoste poškodbe nežnih rastlin med ročnim oprahujevanjem, po drugi pa ugotovitve, da vsebujejo lubenice, ki jih oprahujejo čebele, do 40 odstotkov več sladkorja v primerjavi s tistimi, ki jih oprahujejo ljudje. Za oprahujevanje te kulture kmetje uporabljajo čebelje družinice brez matice na treh satih: na dveh je zalega, na tretjem pa med. Na vsake pol hektarja je treba postaviti po eno družinico. Ko čebele po osmih dneh opravijo svoje delo, jih združijo v normalno velike LR-panje, jim dodajo matice ter jih prepeljejo na različne paše. ■

**Franc Šivic**

Vir: Blomstedt, W. (2013): A Curious Beekeeper Travels Through China. *American Bee Journal*, št. 12, str. 1281.



## Panjski sistemi

Andreja Smrdelj – Bošamarin, andreja.smrdelj@guest.arnes.si

### AŽ-panj

AŽ-panjev, ki jih je leta 1911 po Žnidaršičevem modelu izdelal moj praded, skoraj ni več. Notranje mere (višina 58 cm, globina 55 cm in širina 34 cm) 9-satnega panja so zdaj podobne meram 10-satnega panja. Nekdaj je bila torej razdalja med satniki (36,5 mm) nekoliko večja, kot je zdaj (35 mm). Dimenzije satnikov so ohranjene še dandanes, le da na nekaterih ni zgornjega polkroglastega žleba, ki ga čebele prav na samem robu pripenjajo na strop ali rešetko. Na fotografiji je vidno, da je sprednja stena dvojna, tako da ne prepušča mraza ali vročine. Vmesni prostor je zapolnjen z opilki, s slamo ali čim podobnim. Zdajšnji AŽ-panji imajo enojno sprednjo steno. Kadar na Obali sredi zime na panje posije sonce, opazim, da čebele bolj izletavajo iz novejših AŽ-panjev, rezultat pa je, da bolje prezimijo v starih panjih. Ker imajo samo devet satov, se spomladi tudi hitreje razvijajo. Čebelarim tudi v 3-etažnih AŽ-panjih. Če je družina v takem panju izjemno močna, prinese zelo veliko količino medu.



100-letni panj v obnovi

### Nakladni panj

Obstaja več vrst nakladnih panjev. Najbolj razširjen je LR-panj (Langstroth-Root), vendar številni čebelarji na Obali uporabljajo tudi nakladni GJ-panj (Gerstung-Jurkovič), ki je kompatibilen tako z AŽ-kot z LR-panjem. Notranje mere so enake kot pri AŽ-ju, zunanji širina in globina pa sta enaki kot pri LR-nakladi. Tako lahko naklade z Gerstungovimi (AŽ) satniki kombiniramo z nakladami z LR-satniki. Obstajajo pa tudi nakladni AŽ-panji, ki niso kompati-

bilni z LR-panji. Pri naši hiši imamo vse te tipe panjev. Na Obali sicer ne poznam čebelarja z DB-panji (Dadant-Blatt), ki so le višji od LR-panjev jih pa uporabljajo v Italiji. Prilagojen je italijanski čebeli *Apis mellifera ligustica*, ki prezimi v številčnejši družini kot naša sivka in zato potrebuje večji sat za zaleganje. Mediščne naklade so nizke, zato satov ni mogoče prevešati. Zanimivost DB-satnika je v tem, da v njegovo notranjost lahko vstavimo Gerstungov satnik in tako preselimo čebele. Obstaja še kar nekaj različnih dimenzij nakladnih panjev, npr. Pankerjev, ki ga tudi imam doma. Problem pa je v tem, da ni mogoče dobiti satnic in satnikov teh dimenzij. Ne glede na to začetnikom priporočam, da se že zaradi same logistike držijo enotnih dimenzij. Prednosti nakladnih panjev so, da jih lahko ob obilnih pašah tako rekoč v nedogled povečujemo, da zanje ne potrebujemo čebelnjaka in da je njihova cena nižja. Poleg tega potekata pregledovanje in zdravljenje čebel v teh panjih hitreje kot v AŽ-panjih.



Od leve proti desni: Pankerjev, LR-, GJ- in AŽ-nakladni panj

### EV- (Eko Voja) in RV-panj (Rodna Voja)

Zadnje čase je veliko slišati tudi o RV- in EV-panju. Vojo Brstina je razmišljal o reševanju problema pomanjkanja hrane pri šibkejših družinah v LR-panjih. Čebele v sprednjem delu satja so mu namreč umirale od lakote, kljub temu da je bilo v zadnjem delu še dovolj medu. Spoznal je, da mora sat skrajšati in čebelam nekako drugače omogočiti lažji dostop do hrane. Po svoji zamisli je izdelal osnovni panj z dvema nakladama kvadratnih notranjih di-



*Čebelnjak, ki ga je porušila burja.*



*Popravljen šolski čebelnjak.*

menziji (374 mm x 374 mm), visokih 200 mm. Naklada EV-panja je visoka 130 mm, preostale mere pa so enake kot pri RV-panju. Ker so pri EV-panju satniki nižji, satnic ni treba žičiti in vtirati, zato tak panj lahko imenujemo tudi ekološki panj. Satniki v zgornji nakladi so postavljeni pravokotno na spodnjo naklado. Naklade lahko obračamo. Tako imajo čebele enostaven prehod do zalog medu. Naklade so lažje za dvigovanje, panj je zračen in po meri družine. Družino lahko iz AŽ-panjev preselimo v RV-panj tako, da devet Gerstungovih satnikov iz AŽ-panja postavimo pokonci čez dve nakladi z vmesnimi nastavki za razmik med ulicami. Pravokotno nanje so v vsaki nakladi po trije RV-satniki. Pozneje postavimo matično rešetko tako, da matica ne bo več imela dostopa do Gerstungovih satnikov.

Kaj naj rečem začetnikom? Če ste mladi in močni fantje ter nimate prostora za čebelnjak, potem je za vas primeren nakladni panj. Za ženske in starejše moške, ki jih že pestijo različne zdravstvene težave in za katere je vizualno lep tipičen slovenski čebelnjak, pa bi rekla, da je boljši AŽ-panj. Vsak ima svoje prednosti in slabosti. Pri nakladnih panjih imamo možnost širjenja razdalje med satniki, če čebele ob paši podaljšajo celice. Osebnost me pa moti to, da sama ne zmorem dvigniti polne naklade, še posebej takrat, kadar je zalepljena s propolisom. Obstajajo tudi različna dvigala, nižje in zato lažje naklade ter še marsikaj. Tako bom rekla, moj mož navija za nakladne panje, sama pa za AŽ-panje. V šoli bom za krožkarje gotovo priskrbelala še EV- oz. RV-panj. Prav je, da mentorji bodočim čebelarjem predstavimo vse možnosti, vi pa se za ustrezen panjski sistem odločite sami.

### **Kam postaviti čebelnjak in kakšnega?**

Preden se odločimo za postavitve čebelnjaka, skrbno izberimo stojišče. Če je to mogoče, naj ne bo globoko v dolini, kjer se zadržuje vlaga, pa tudi ne na vrhu hriba, saj čebele s polnimi mednimi golšami medicinske proti domu lažje letijo navzdol. Za

čebele je najbolje, da je stojišče obrnjeno proti jugozahodu. Paziti morate na morebitne vetrove, da se vam ne bo zgodilo to, kar se je zgodilo na naši osnovni šoli v Dekanih, kjer je burja popolnoma uničila čebelnjak. Nekaj je k temu prispevala tudi arhitektura strehe slovenskega čebelnjaka, ki nikakor ne sodi na Obalo, saj v burji deluje kot jadro. Sama sem želela, da bi postavili lep, tipičen slovenski čebelnjak, vendar je bila to napaka. Na našem območju so bili čebelnjaki vedno kamniti. Če je čebelnjak zidan, pa si moramo priskrbeti kup dodatnih papirjev, ki seveda stanejo. Sama sem zato dala postaviti zabojnik, v katerem imam elektriko, kuhinjo z vodo, točilnico, opremo, dve zamrzovalni skrinji in prostor za spravo. Zabojnik je pod streho, ob njem pa je lesena konstrukcija za čebelnjak s teraso.



*Opaž iz kartona in papirja za AŽ-panj.*



Točilnica in skladišče v zabojniku

Stojišče naj ne bo v bližini velikih stoječih voda, kjer se zadržuje vlaga. Zlasti na Obali bomo tudi pazili, da panji poleti ne bodo izpostavljeni žgočemu soncu. Mojemu očetu se je pred leti zgodila, kot se je izrazil sam, »katastrofa za čebelarja«. V 4-satarju je imel narejenca, ki je deviške sate že napolnil z medom. Zaradi prehude vročine se je začelo satovje sesedati, čebele so se v medu utapljale in kar srce me je bolelo, ko sem gledala, kako med teče skozi žrelo panja na tla. Družina je bila seveda pokončana. Zato naj pred panji raste sadno drevje, da jih bo poleti z listjem varovalo pred soncem, pozimi pa bo golo. Za ekološko čebelarstvo velja, da mora biti stojišče vsaj 1 km oddaljeno od avtocest in vsaj 3 km od smetišč. Odmaknjeno mora biti tudi od krajev z veliko industrije. Idealen je kraj, na katerem travnikov ne kosijo tako pogosto, po možnosti ob robu gozda. Pazili bomo tudi, da se bomo do čebelnjaka lahko pripeljali z vozilom, saj si bomo s tem olajšali mukotrpno prenašanje polnih satov medu.

## Kaj bomo počeli v čebelnjaku?

Letošnji januar je bil izjemno toplel. Matica je začela zalegati s polno paro, čeprav pri nas ni niti prenehala. Če se bo pojavila pozna pozeba, bo morala družina vzdrževati primerno temperaturo v gnezdu. Ker bo temperaturna razlika večja, bodo



Foto: MB

Izkopavanje izkopanca

čebele porabile več hrane in energije. Nevarnost je v tem, da bi se čebele preveč izčrpale in odmrle.

Na Obali februarja navadno že cvetijo mačice, trobentice, zvončki, vijolice, dren, pušpan, leska, vrba in še marsikaj.

Februar je najobčutljivejši čas za pregled družin, zato ga opravimo samo, če je res sila. Ob odpiranju panja se namreč zalega zelo hitro podhladi, to pa upočasni razvoj družine. Na Obali bo konec meseca matica zalegala že tiste pašne čebele, ki bodo nabirale medicino na cvetovih hrušk in češenj, ki bodo zacvetele sredi aprila. Da bi spodbudili zaleganje, lahko z vilicami na rahlo postrgamo po medenih venci, da bo imela družina občutek paše. Nekateri čebelarji za ta namen uporabljajo tudi pogače, ki jih lahko kupimo v čebelarških trgovinah. Čebelice pa imajo najraje kako mešanico medu s cvetnim prahom izkopancem. Tega najlažje pobiramo, če sat narežemo na kvadratke, velikosti 5 x 5 cm, in jih zamrzemo. Na leseno palico natakne žico, katere konec s kladivom oblikujemo v žličko, ki bo nekoliko manjša od celice. Tako sama izkopljem kar nekaj kilogramov cvetnega prahu na leto. Če ste sami bolj okorni, lahko za pomoč poprosite tudi kakega mlajšega družinskega člana. Tak cvetni prah gre tudi dobro v prodajo, če ga znamo predstaviti kupcem. ■

## Odkupujemo čebelji vosek

- Iz vašega voska izdelujemo satnice poljubnih dimenzij. Najmanjša količina obdelave je 20 kg surovega voska. Velikost celice je 5,3 mm, kolikor je prava velikost celice kranjske sivke.
- Omogočamo vam tudi dekristalizacijo medu v toplotni komori.
- Poleg tega lahko vaš med pakiramo v zeleno embalažo z neto težo od 10 g do 3000 g.



## ČEBELARSKI RAZVOJNO-IZOBRAŽEVALNI CENTER GORENJSKE

Rožna dolina 50a, 4248 Lesce • E-pošta: [cebelarski.center@gmail.com](mailto:cebelarski.center@gmail.com) • GSM: 031/628 499

# Ukrepi za zaščito zdravja čebel v februarju

Alenka Jurič\*, alenka.juric@vf.uni-lj.si

Februarja je lahko zunaj še zelo mrzlo, zato karšno koli pretirano poseganje v čebelje družine ni priporočljivo. Čebele so stisnjene v gručo in iz panjev izletijo samo ob toplejšem vremenu. Čebelar naj mirno postori najnujnejša opravila, in sicer:

- poskrbi, da so tla pred čebelnjakom čim bolj suha in čista,
- poskrbi, da je napajalnik čist in da imajo čebele stalno na voljo čisto pitno vodo,
- opazuje čebele med čistilnim izletom,
- pobere vzorec najmanj 100–200 odraslih mrtvih čebel in jih v primerni papirnati embalaži odda območnemu veterinarju za preiskavo o povzročiteljih bolezni,
- če je odmrla družina ali če je odmrlo večje število čebel, naj se o tem posvetuje z veterinarsko službo in pregled čebeljih družin prepusti pristojnemu veterinarju,
- ob toplejšem vremenu naj preveri zalogo hrane v družinah in jim po potrebi doda medeni sat, poleg tega naj tudi očisti podnice za preverjanje naravnega odpada varoj,

\* dr. vet. med., Nacionalni veterinarski inštitut, enota Celje, Veterinarska fakulteta Univerze v Ljubljani

- po potrebi, to je, če ni bilo izvedeno zimsko zatiranje varoj pri čebeljih družinah brez zalege ali če je po zadnjem zatiranju odpadlo več kot sto varoj, naj opravi zatiranje po navodilu veterinarja. Veterinarju naj čim prej, če tega še ni storil, pošlje tudi poročilo o opravljenem zatiranju in odpadu varoj v letu 2013 (priloga 5 v dnevniku veterinarskih posegov).

Za razkuževanje čebelarske opreme, pribora in orodja je priporočljivo uporabljati enostavna in varna razkužila, na primer razkužilo Ecocid S, ki uničuje bakterije, viruse, plesni in glivice. Največjo učinkovitost razkužila lahko pričakujemo, če razkužilno raztopino neposredno pred uporabo pripravimo v ustrezni 1-odstotni koncentraciji (50 g praška Ecocid S raztopimo v 5 l vode). Predmete, ki jih razkužujemo, je v razkužilo najbolje namakati 60 minut in jih nato dobro sprati s čisto tekočo vodo. Več koristnih informacij o razkuževanju in drugih ukrepih na področju zdravstvenega varstva čebel lahko čebelarji zvedo na rednih letnih veterinarskih izobraževanjih, ki jih pripravljamo in izvajamo veterinarji Nacionalnega veterinarskega inštituta. ■

## Sklepi glede zagotavljanja zdravil za zatiranje varoj v letu 2014

**Ker Ministrstvo za kmetijstvo in okolje v letih 2014–2016 ne bo priskrbelo brezplačnih zdravil za zatiranje varoj, bo zagotavljanje zdravil v tem letu potekalo drugače kot prejšnja leta. V zvezi s tem je delovna skupina za področje zdravstvenega varstva čebel na svoji 3. redni seji, ki je bila 16. januarja 2014, sprejela več sklepov:**

1. VF NVI bo do konca januarja avtonomno pripravil nabor sredstev za zatiranje varoj, ki bodo v prodaji v letu 2014. Pri tem mora upoštevati, da bo v naboru vsaj po eno zdravilo s posamezno učinkovino, kot to določa Uredba komisije (EU) 37/2010 (oksalna kislina, timol, amitraz...).
2. VF NVI bo v marčevski številki SČ objavil navodila za vsa zdravila, ki bodo v letu 2014 v prodaji. Navodila morajo vsebovati podatke o učinkovitosti zdravila oz. o njegovem vplivu na čebelje pridelke in tehnološka navodila za uporabo v vseh panjskih sistemih, ki jih uporabljamo v Sloveniji (AŽ-, LR-, Kirarjev panj). NVI naj predstavi tudi

dozdajšnje izkušnje s posameznimi zdravili ter potrebna zaščitna sredstva za čebelarje. ČZS bo zagotovila brezplačno objavo teh navodil v SČ.

3. VF NVI bo marca in aprila po vsej Sloveniji izvedel vsaj 20 posvetovanj, na katerih bo čebelarjem predstavil navodila iz 2. sklepa. Organizacija posvetov je naloga ČZS.
4. Na podlagi obvestila v marčevski številki SČ, območnih posvetov in posvetovanj z veterinarji se bo čebelar odločil za nakup zdravil v letu 2014. Naročila zdravil in plačila zanje bodo potekala prek ČD.
5. Čebelarji morajo naročena zdravila prejeti najpozneje do 1. julija 2014.
6. Cena zdravil mora biti čim nižja (dobavna cena + režijski stroški VF NVI). Cena dobavitelja mora biti javno objavljena.
7. Vsa usposabljanja, ki jih izvaja VF NVI, morajo biti objavljena v SČ ali vsaj na spletni strani ČZS. ČZS zagotovi brezplačno objavo.

- VF NVI bo 5. in 6. marca na rednem letnem usposabljanju terenskih svetovalcev izvedel izobraževanje s področja programa zatiranja varoj v letu 2014.
- Cilj VF NVI in ČZS je, da bi se čim več čebelarjev odločilo za uporabo sonaravnih zdravil.
- VF NVI mora za vsa ČD in vse čebelarje v Sloveniji pripraviti enotna obvestila. Določi naj osebo, ki bo odgovorna za vsa objavljena obvestila.

Sestanka so se udeležili: predsednik ČZS Boštjan Noč, predstojnik NVI dr. Tadej Malovrh, strokovni vodja PRO dr. Peter Kozmus, Metka Pislak Ocepek iz NVI, svetovalci JSSČ Vlado Auguštin, mag. Andreja Kandolf Borovšak, Nataša Lilek, Tomaž Samec ter Drago Karl Kotnik, Milan Meglič, Dušan Skok in Borut Preinfalk.

*Dr. Peter Kozmus*

## SONARAVNO ČEBELARJENJE



### Moj pogled na ekološko čebelarjenje

**Miroslav Cetina**, [miroslav.cetina@siol.net](mailto:miroslav.cetina@siol.net)

Sem ekološki čebelar s certifikatom. Na območju Podgore, to je severozahodnega dela občine Postojna, ekološko čebelarim s 70 do 80 čebeljimi družinami, od teh je 35 do 39 mojih. Čebelariti sem začel leta 1976 in najprej sem čebelaril po klasičnih metodah, o katerih me je poučil stric Jože Simsič iz Studenega pri Postojni. V obdobju brez varoj je bilo po mojem mnenju čebelarjenje manj zahtevno in tudi uspešnejše, kot je zdaj. Po pojavu varoj je namreč delo s čebelami zahtevalo uporabo veliko več kemičnih sredstev, ki so škodljiva tako za čebele kot tudi za ljudi, kakor smo jih uporabljali do tedaj. Ker postanejo varoje po nekajkratni uporabi določenega »zdravila« oz. kemičnega sredstva nanj odporne, niti uporaba tega ne zagotavlja obstanka čebeljih družin; posledica tega je vsakoletno umiranje čebeljih družin. Seveda tako stanje zahteva uporabo vedno novih kemičnih sredstev. Tako se znajdemo v začaranem krogu negotovosti, od tega pa ima korist samo farmacevtska industrija. To velja za tista sredstva, ki vsebujejo snovi, katerih posledice so znane. Na trgu pa je mogoče dobiti tudi sredstva, pri katerih proizvajalec ne navaja vsebnosti posameznih sestavin, zato so lahko posledice njihove uporabe katastrofalne.

Tako stanje me je prisililo v iskanje rešitev, ki mi bodo zagotavljale odgovoren odnos do uporabnikov mojih čebeljih pridelkov in do mojih čebel. To me je privedlo do ekološkega čebelarjenja, pri čemer sem dobil odgovor predvsem na vprašanje, kako zagotoviti popolnoma neoporečne čebelje pridelke. Dokazi za to so stalen nadzor kontrolnega organa ter laboratorijske preiskave vzorcev medu in čebeljega voska. Čebelje pridelke, ki ne vsebujejo nedovoljenih sredstev, mi omogoča uporaba mravljinčne, oksalne in redkeje mlečne kisline, torej tistih sredstev, ki so za

boj proti varojam dovoljena tudi v ekološkem čebelarjenju. Pozno poleti (avgust, september) dvakrat zdravim s hlapenjem 85-odstotne mravljinčne kisline (100 ml), decembra pa še s kapanjem oksalne kisline (65 g dihidrata oksalne kisline, 500 g sladkorja in 1000 ml vode), in sicer po 5 ml na zasedeno ulico. Ob morebitni večji reinvaziji varoj družine oktobra poskropim še s 15-odstotno mlečno kislino.

Za certificirano ekološko čebelarjenje sem se odločil zato, ker sem se zavedal, da sem samo človek ter da zato lahko podležem iskanju hitrih rešitev (ob pomanjkanju časa ali drugih problemih). Certificirano ekološko čebelarjenje zahteva, da popolnoma spremeniš miselnost in uveljaviš prakso, ki onemogoča hitre rešitve in ki je podvržena tudi ne napovedani kontroli. Ugotovil sem, da ob uveljavljeni ekološki praksi v čebelarstvu (tudi s prevozi čebel na pašo) porabim prej manj kot več časa za oskrbo čebelje družine kot pri klasični metodi. Za nadomestno krmljenje porabim manj sladkorja, ker čebelam ostane več medu, to pa pripomore k večji vitalnosti čebeljih družin in tudi k njihovi večji odpornosti proti boleznim in škodljivcem. Tovrstno čebelarje-



nje omogoča pridelovanje sortnega medu, donosi na gospodarski panj pa so popolnoma primerljivi z donosi v neekoloških čebelarstvih.

Tako sem dosegel svoj prvi cilj, namreč, da porabniki mojih čebeljih pridelkov uživajo popolnoma neoporečne proizvode. V zvezi s svojim drugim ciljem – uveljaviti odgovoren odnos do svojih čebel, to je prakso »čebelarjenja po meri čebel« – pa sem bil do zdaj manj uspešen. Pri tem se mi zastavlja več vprašanj.

Kako pripraviti čebele do tega, da bodo s svojimi notranjimi procesi, tako v njih samih kot v čebelji družini, sprožile mehanizme, ki so nujni za njihovo zdravje in preživetje, in to brez uporabe zdravil oz. ob uporabi kar najmanjše količine zdravil? Zavedam se, da je za čebele obremenjujoča tudi uporaba zdravil, dovoljenih v ekološkem čebelarjenju, še posebej, če ta niso uporabljena pravilno. Po mojem mnenju bo treba pri tem v večji meri kot do zdaj uporabljati homeopatske metode in sredstva in tako spreminjati ne samo čebele, ampak tudi način čebelarjenja in nas čebelarje.

Postavlja se mi tudi vprašanje s področja tehnologije čebelarjenja, še zlasti, kateri panjski sistem se v največji meri približa zahtevam življenja čebel v naravnem okolju. Po mojem mnenju bomo imeli slovenski čebelarji pri tem še precej dela, saj so, vsaj

po mojem védenju, rešitve usmerjene predvsem v takšno preoblikovanje AŽ-panja, da bi bilo delo čebelarjev čim lažje, zanemarjene pa so potrebe čebel. Doslej namreč še nisem slišal za uporabo »zlatega reza«, to je univerzalnega razmerja 1 : 1,618, ki naj bi v panjskih sistemih zagotovilo harmonično okolje.

Pri tretjem vprašanju, ki se mi zastavlja, pa domnevam, da sem bil uspešen, saj so bili tako v medišču kot v plodišču vsi sati, ki jih uporabljajo čebele, s katerimi ekološko čebelarim, iz naravne gradnje (celice so take mere, kot ustrezajo čebelam). Vsi sati v mojem čebelarstvu so AŽ-mere (ali 2/3 AŽ-mere v medišču, to je v zgornjih nakladah pri nakladnih panjih), in ko jih dam čebelam v graditev, vtisnem zgoraj le 1–2 cm širok trakec satnice ali trikotno satnico (iz enega sata naredim deset trikotnikov). Res je, da nekatere družine naredijo več trotovske celice, kot bi si želele, vendar menim, da čebele točno vedo, kakšne celice potrebujejo oz. koliko trotovske celice potrebujejo v družini. Ves vosek, ki ga uporabljam, so pridelale moje čebele.

Glede selekcije vedno znova ugotavljam, da me kljub volji po doslednejšem delu, zlasti v poznem poletju, vedno znova zavede miselnost, da je škoda omesti družino, ki tisto leto ni pokazala dovolj dobrih rezultatov. Pri tem imam v mislih predvsem donos medu, saj preostale parametre selekcije izvajam sproti. ■

## OBLETNICE

# Praznovanje 100-letnice organiziranega čebelarstva

Člani ČD »Alojz Greif« smo v soboto, 5. oktobra 2013, v dvorani KUD Hoče slovesno sklenili praznovanje 100-letnice organiziranega čebelarstva v naših krajih. Ker naše čebelarsko društvo deluje na območjih občin Miklavž na Dravskem polju, Starše in Hoče, smo že pred desetimi leti pripravili načrt praznovanj ob jubilejih društva. Tako smo 90-letnico delovanja društva praznovali v Staršah, 95-letnico v Miklavžu in 100-letnico v Hočah, kjer je tudi sedež ČD.

V počastitev tega jubileja smo pripravili več prireditvev, po večini v Hočah, nekaj pa tudi v Miklavžu. Med večjimi naj omenim »Dan pohorskega medu«, ki je bil 20. septembra 2013 v dvorani in na dvorišču KUD Hoče. Na njem smo obiskovalcem omogočili pokušnjo in nakup medu, pripravili pa smo tudi predavanje in masažo z medom. V knjižnici Hoče smo 12. septembra odprli razstavo čebelarske literature, med katero ima pomembno vlogo revija Slovenski čebelar, ki nepretrgano izhaja že vse od leta 1898.

Osrednja prireditev v počastitev visokega jubileja pa je bila omenjena sklepna slovesnost v dvorani KUD Hoče. Na ta dan smo od članov našega dru-

štva zbrali 104 kg medu ter ga podarili organizacijam Rdečega križa. Akcijo smo poimenovali »Med za otroke iz naših krajev«.

Slovesnost se je začela s prihodom praporščakov in čebelarsko himno, ki jo je zapel tenorist Benjamin Pregl, nadaljevala pa se je z govorom predsednika ČD g. Antona Babiča, ki je na kratko predstavil delovanje ČD v minulih stotih letih. O delu ČD sta pohvalno govorila tudi župan Občine Hoče - Slivnica g. Jožef Merkuš in župan Občine Miklavž g. Leo Kremžar. Oba, še posebej pa g. Kremžar, sta pohvalila vzorno delovanje ČD v medobčinskem prostoru. Čebelarji smo bili še posebej ponosni in veseli, ko nas je nagovoril predsednik ČZS g. Boštjan Noč. Ob tej priložnosti je govoril o občutkih, ki jih je v njem zbudila nedavno končana največja svetovna čebelarska prireditev Apimondia v Ukrajini. Poudaril je, da smo Slovenci lahko ponosni na uspehe v čebelarstvu, zlasti na higieno pridelave in vzorno pakiranje čebeljih pridelkov. Naše društvo je pohvalil za sodelovanje v čebelarskih krožkih v osnovnih šolah v Hočah in Miklavžu ter izrazil veliko veselje nad pomladitvijo članstva v našem društvu.

V okviru slovesnosti so bila podeljena tudi odličja Antona Janše II. stopnje ter nagrade in priznanja risarjem stripov z naslovom »Čebela v naravi«, sicer učencem osnovnih šol Fram, Hoče, Starše in Miklavž. Razstava njihovih risb je bila na dan proslave postavljena na panojih v dvorani, potem pa so jo preselili tudi v prostore OŠ Miklavž. Razglasili smo tudi najboljši medenjake. Na natečaju, ki ga je razpisalo naše ČD, je sodelovalo 14 gospodinjstev z območja, na katerem deluje naše društvo.

Ob tej priložnosti so bili izpostavljeni tudi uspehi ČD in njegovih članov. Tako je ČD pred desetimi leti prejelo najvišje priznanje ČZS – odličje Antona Janše I. stopnje, za svoje uspešno delo v čebelarstvu pa je to odličje prejelo tudi pet članov našega društva. Pred petimi leti je društvo prejelo priznanje Občine Starše za uspehe pri ohranjanju narave in čebelarstva, ob lanskem 100-letnici uspešnega delovanja pa je prejelo priznanje župana Občine Miklavž ter bronasti grb Občine Hoče - Slivnica. Članice in člani društva smo bili vseh priznanj zelo veseli.



Foto: Ciril Tovšak

*Odperte razstave čebelarstva literature*

Novo stoletje delovanja ČD bomo njegovi članice in člani začeli z novim vodstvom, izvoljenem na občnem zboru januarja letos. Novemu vodstvu želimo uspešno delo, vsem čebelarkam in čebelarjem pa zdrave čebele in dobre paše.

*Anton Babič, predsednik ČD »Alojz Greif«*

## ODMEVI

# Zmote, zablode in prikrojene resnice

Naslednje pisanje vsebuje nekaj kritik tudi na naš račun, torej na račun čebelarjev. Med in čebele ter vse v zvezi s tem so tako posebni, da za njihovo predstavitve ne potrebujemo netočnosti, pretiravanj, polresnic ali celo laži. Najprej bi bilo normalno, da vsaj zdaj, ko imamo Čebelarški terminološki slovar, v pogovoru uporabljamo pravilne izraze za medico in medeni liker. Če tega ne bomo počeli čebelarji, tega ne bo počel nihče.

Ali je Pitagora res dejal, da bi umrl 40 let prej, če ne bi jedel medu, sicer ne vem. Poraja pa se mi dvom o tem, še posebej zato, ker so ljudje v starem veku navadno umirali pri tej starosti. Ker izjava ni preverljiva, je po mojem mnenju ne bi bilo treba širiti.

Zagotovo pa so izjavo, da bo človeštvo izumrlo štiri leta po izginotju zadnjih čebel, Albertu Einsteinu pripisali tisti ljudje, ki so tej trditvi oz. domnevi želeli dati večjo težo. Genij ni nikoli trdil česa takega, vsaj za časa njegovega življenja ta izjava ni bila nikoli objavljena – po njegovi smrti pa je nekemu preveč bujno delala domišljija.

Poraja se mi tudi dvom o tem, ali je trditev v resnici sploh mogoča. Mislim, da je pretirana. Koruza, riž in pšenica, s katerimi se prehranjuje večina človeštva, so namreč vetrocvetke. V Južni in Severni Ameriki pred Kolumbom ni bilo medonosnih čebel, kljub temu pa so bile oprasene številne rastline, ki so jih oprasili drugi oprasovalci. Seveda so kulturne rastline z množično naseljenostjo čebel v sadovnjakih,

na plantažah z zelenjavo ... veliko bolje oprasene, vendar samo zaradi izginotja čebel človeštvo ne bi izumrlo. Pred tem bodo usodni drugi dejavniki.

In še zadnje. Čebele so zelo občutljiva bitja, zato jih zelo prizadene vsako neravnovesje v naravi. Če kdo, potem to vemo in občutimo prav čebelarji. Vendar ko so naši zelo daljni predniki še skakali po vejah in se spuščali na trdna tla ter hodili po vseh štirih, so imele čebele (vsaj tako trdi stroka) na tem planetu že nekaj milijonov let zgodovine, nekaj tisočletij prilagajanja na vulkansko onesnaženo okolje, ledene dobe in kdo ve, na kakšne tegobe še, a so se vedno prilagodile in preživele. Vse bolj sem prepričan, da svet res drvi proti pogubi, ki jo najbrž generirajo človekova napačna ravnanja in njegove napačne odločitve, hkrati pa tudi, da se bodo čebele tudi tokrat prilagodile in preživele. Tega si za razvajeno in domišljivo človeško vrsto ne bi upal trditi in brez predsodkov si upam napisati, da je to samo še ena v vrsti človekovih egoističnih misli – ko se človek postavlja nad naravo in njene zakonitosti.

Dobro je, če sogovornika pri prepričevanju fasciniraš s podatki. Iz izkušenj trdim, da pri razlaganju podrobnosti iz življenja čebel sogovorec večkrat pozabi zapreti usta že samo pri tem, kar je dokazljivo in zagotovo res. Ne lastnosti medu in ne življenje čebel ne potrebujejo prikrojevanja resnice niti pretiravanja – naj tako tudi ostane.

*Sandi Marolt*



# Državna prvaka z državnega ocenjevanja medu

## Branko Planišček, Neblo

Na podelitvi v Postojnski jami sem ostal brez besed. Občutki so prijetni, prežeti z mislijo na prehojeno pot in z vizijo za prihodnost. Nisem pričakoval, da bo moj akacijev med na prvem državnem ocenjevanju postal državni prvak. Zaradi priznanja, ki sem ga prejel, čutim še večjo odgovornost do narave in čebel, prav tako pa si želim, da bi to čutili vsi ljudje. Po razglasitvi mojega akacijevga medu za državnega prvaka so začele deževati čestitke za izjemen dosežek, tako od družine in čebelarjev kot tudi od prijateljev in znancev. Pri mojem delu me družina podpira in mi pomaga, zato je ta izjemni dosežek rezultat našega skupnega dela.

Že od leta 2003 se redno udeležujem različnih ocenjevanj medu, med drugim v Ilirski Bistrici, Naklem, predvsem pa v Semiču in Sežani, kjer naš med vedno dosega zavidljive rezultate. Teh ocenjevanj se udeležujem z veseljem, saj mi poleg strokovne ocene kakovosti mojega medu veliko pomeni tudi druženje s čebelarji iz Slovenije in tujine.



Foto: Arhiv ČZS

Akacijev med pridelujemo v pašnem okolišu Neblo, ki leži v zahodnem delu Goriških brd, čudovite gričevnate pokrajine s precejšnjim vplivom mediteranskega podnebja. Tam ima svoje čebele veliko čebelarjev, njihov med pa na ocenjevanjih praviloma dosega opazne rezultate. Prednost tega območja je, da je poraščeno predvsem z akacijo in manj z drugimi drevesnimi vrstami, to pa omogoča sortno čistost medu. Ker so Goriška brda znan vinorodni okoliš, še vedno obstajajo velike težnje po intenzivnem kmetijstvu, čeprav je to za naravo in čebele zelo obremenjujoče. Za zdaj so razmere za čebelarjenje sicer še dobre, zato upam, da bo tako tudi ostalo.

Čebelarim z 80 gospodarskimi in 40 rezervnimi čebeljimi družinami. Naše čebele živijo v 9- in 10-satnih AŽ-panjih, imamo pa tudi 25 10-satnih trietažnih panjev. Ker sem vedno odprt za novosti, sem lani iz radovednosti začel čebelariti tudi v nakladnem panju. V priho-

dnje želim čebelje družine preseliti v 11-satne AŽ-panje, s čimer se spogledujem že kar nekaj časa. Začetki mojega čebelarjenja segajo v leto 1983, od leta 1996 pa sem dejaven član ČD Kanal-Brda.

Prejeto priznanje je predvsem potrditev mojega dozrajšnjega dela, hkrati pa tudi izpolnitev življenjskega cilja. Vsekakor je priznanje pripomoglo k večji prepoznavnosti, saj sem po razglasitvi prejel številne pohvale stalnih in novih strank, zato predvidevam, da se bo prepoznavnost našega čebelarstva še povečala. Zaradi priznanja se prodaja do zdaj ni občutno povečala, stranke pa so se zanimale predvsem za pridelavo zmagovalnega medu.

Med drugim sem tudi mentor čebelarskega krožka, ki deluje na OŠ Dobrovo. Otroci so se skupaj z menoj veselili že ob razglasitvi šampiona na ocenjevanju v Sežani, osvojitve naslova državni prvak pa je pri njih še okrepila zanimanje za čebelarjenje.

## Janez Šega, Sovodenj

Zame je bila veliko presenečenje že nominacija za državno ocenjevanje medu. Na razglasitvi mi je postajalo vedno bolj vroče, in ko so za prvaka razglasili moj gozdni med, mi je srce utripalo v precej hitrejšem ritmu. Take uvrstitve nisem pričakoval in razglasitve sem se udeležil povsem neobremenjen. Moja družina in sorodniki so ponosni name in na moje čebele.

Prej sem sodeloval na mednarodnem ocenjevanju medu v Semiču, kjer sem prejel zlato priznanje in priznanje za najbolje ocenjen gozdni med. Med sem pridelal na domačem območju v Podjelovem Brdu v Poljanski dolini. Sicer sem član domačega Čebelarskega društva Sovodenj, čebelarim pa s približno 30 čebeljimi družinami v AŽ-panjih. Po osvojitvi naslova državnega prvaka je opaziti večjo prepoznavnost mojega čebelarstva, nekoliko večje pa je tudi povpraševanje.



Foto: Arhiv ČZS

# Tematski večer o Frančišku Mlinšku in odkritje kipa Janeza Goličnika

ČZS in Čebelarstva zveza SAŠA sta 28. novembra 2013 v prostorih Čebelarstva knjižnice v Čebelarstvem centru Slovenije na Brdu pri Lukovici pripravili tematski večer, posvečen dvema vidnima čebelarjema z zgornjesavinjsko-šaleškega območja.

Čebelarstva zveza SAŠA je pred leti predlagala, da bi Čebelarstvo knjižnico v Čebelarstvem centru Slovenije poimenovali po mozirskem rojaku in velikem čebelarju Janezu Goličniku. Ob tokratnem dogodku pa so odkrili še Goličnikov doprni kip, ki so ga podarili knjižnici.

O življenju in delu velenjskega strokovnjaka in velikega ljubitelja čebel Frančiška Mlinška, ki je širil idejo o pospeševanju čebelarstva, so govorili predstavniki velenjskega društva in Mlinškovi sorodniki. Novembrskega tematskega večera so se organizira-

*Čebelar prof. Martin Pustatičnik, član ČD Mlinšek Velenje, je zelo dober poznavalec življenja g. Mlinška, ustanovitelja ČD Velenje, ki je bilo pozneje preimenovano po njem. V ozadju je mogoče videti novi Goličnikov kip in prapor ČZ SA-ŠA.*



Foto: Arhiv ČZ SA-ŠA

no udeležili člani čebelarstvih družin in društev Čebelarstva zveze SA-ŠA, poleg njih pa tudi predstavniki ČZS s predsednikom Boštjanom Nočem na čelu. G. Noč je zbrane tudi nagovoril ter se jim zahvalil za predstavitev in podarjeni kip.

Marija Lebar

## 1. strokovno in znanstveno čebelarstvo posvetovanje

Letos bo minilo deset let od nenadne tragične smrti dr. Janeza Poklukarja. V spomin nanj bo Slovensko akademsko čebelarstvo organiziralo strokovno in znanstveno posvetovanje, ki bo potekalo v četrtek, 13. februarja 2014, na Kmetijskem

inštitutu Slovenije, Hacquetova ulica 17, Ljubljana. Posvetovanje se bo začelo ob 8.00 uri. Število udeležencev na posvetovanju je omejeno, zato prosimo za predhodne prijave na e-naslov: mitja.nakrst@kis.si ali po tel. št: 01/280 52 41. Vabljeni! SAČD

## Leto 2013 je zaznamovalo ...

Leto 2013 se je izteklo. Lahko rečemo, da je bilo pestro in čebelarstvo razmeroma uspešno. Kaj ga je najbolj zaznamovalo v čebelarstvu smislu?

- Pridobitev zaščite Slovenskega medu z geografsko označbo na območju EU** – Ta projekt smo slovenski čebelarji pripravljali dolgo časa in končno nam je uspelo! Prepričani smo, da bo SMGO dolgoročno eno izmed ključnih in hkrati tudi popolnoma brezplačnih tržnih orodij za vse slovenske čebelarje, saj ob upoštevanju dobre čebelarstvene prakse izpolnjujemo vse zahtevane kakovostne parametre.
- Medenje hoje** – Leto 2013 lahko upravičeno imenujemo tudi leto medenja hoje. Hoja ne medij vsako leto, vendar je minulo



- leto medila skoraj v vseh hojevih sestojih. Žal pa ugotavljamo, da naravnih danosti ne izrabljamo dovolj, zato moramo v prihodnje poskrbeti, da bodo čebele lahko nabrale čim več hojevega medu, saj ga porabniki zelo cenijo.
- Znižanje pavšalne ocene dohodka na panj** – Leta 2013 je ČZS na podlagi strokovnih argumentov dosegla, da se je pavšalna ocena dohodka na panj znižala za 18 odstotkov. Vse premalo se zavedamo, da je to znižanje za marsikoga zelo pomembno, še posebej v teh kriznih časih.
- Pomoč pri odpravi gospodarske škode zaradi naravnih nesreč** – Leta 2013 smo bili slovenski čebelarji prvič dokaj enakopravno obravnavani na področju pomoči za odpravo posledic gospodarske škode zaradi naravnih nesreč v letu 2012. Res je, da znesek pomoči ni velik, vendar so pristojni spoznali, da smo zaradi naravnih nesreč oškodovani tudi čebelarji. Še posebej pomembno je, da je Ministrstvo za kmetijstvo in okolje (MKO) imenovalo delov-

no skupino, ki bo pripravila ustrezno spremembo zakona, na podlagi katere bodo čebelarji glede morebitnih odškodnin za gospodarsko škodo zaradi naravnih nesreč v kmetijstvu izenačeni s preostalimi kmeti. ČZS je decembra lani na MKO že posredovala predlog metodologije.

5. **Sanacija žarišč hude gnilobe** – V začetku leta 2013 je bilo v Sloveniji skoraj 140 žarišč hude gnilobe čebelje zalege. Na podlagi številnih sestankov in zahtev ČZS po celovitejšem in predvsem po načrtnejšem in nujnejšem reševanju te problematike se je stanje ob koncu leta občutno izboljšalo. Jeseni naj bi bilo še približno deset žarišč hude gnilobe, ta podatek pa je res neprijemno boljši kot v minulih letih. Zasluga za to gre NVI VF ter čebelarjem in terenskim svetovalcem, ki so pri tem intenzivno sodelovali!

smo na različna ocenjevanja medu po Sloveniji oddali skoraj 900 vzorcev. Vrhunec letnih ocenjevanj medu je bilo državno ocenjevanje medu s sklepno prireditvijo v Postojnski jami.



Foto: Arhiv ČZS

9. **140 let organiziranega društvenega delovanja** – V letu 2013 smo slovenski čebelarji praznovali 140. obletnico ustanovitve Kranjskega društva za umno čebelarstvo in s tem tudi 140 let organiziranega društvenega delovanja. Visoko obletnico smo slovesno zaznamovali v okviru ApiSlovenije v Celju.



Foto: MB

10. **Novi čebelarski mojstri** – V letu 2013 je po slovenski zakonodaji pridobilo naziv čebelarski mojster še osem čebelarjev. V Sloveniji je tako že skoraj 80 čebelarskih mojstrov.



Foto: Arhiv ČZS

11. **Čebelarska učna pot** – Aprila 2013 smo ob Čebelarskem centru Slovenije odprli čebelarsko učno pot, ki smo jo poimenovali »Po poti slovenskega čebelarstva in kranjske sivke«. Obiskovalci na 25 učnih tablah spoznajo slovensko čebelarstvo in življenje čebel. Vsem zainteresiranim ČZS omogoča tudi strokovno voden ogled poti.



Foto: rkg.gov.si/GERK/WebViewer

6. **Prizadevanje za legalizacijo apiterapije ter seta za prvo pomoč ob piku čebel** – V letu 2013 smo zelo veliko časa in energije namenili legalizaciji apiterapije. Žal, neuspešno! Prav tako smo si vse leto prizadevali legalizirati set za prvo pomoč ob piku čebel. Tudi pri tem smo bili, žal, neuspešni. Upajmo, da bomo v prihodnje pri zdravstvenem ministru naleteli na večji posluš.

7. **Čebelarski turizem** – Leto 2013 je bilo prelomno tudi glede razvoja čebelarskega turizma v Sloveniji. Na kongresu Apimondie 2013 v Kijevu ter na številnih sejmih doma in v tujini smo skupaj s podjetjem Aritours odlično predstavili apiturizem. Izvedli smo certificiranje čebelarskih turizmov in decembra lani podelili certifikate odličnosti 20 ponudnikom. Zelo pomembno pa je tudi to, da smo Slovenci pri Apimondii prevzeli vodenje komisije, ki skrbi za razvoj čebelarskega turizma.



8. **Državno ocenjevanje medu** – V letu 2013 so bila prvič izvedena senzorična ocenjevanja medu po novem pravilniku ČZS. Čebelarji

12. **Virtualni panj** – Na ČZS smo lani za usposabljanje čebelarjev razvili didaktični pripomoček, imenovan »Virtualni panj«. Na podlagi odzivov s terena lahko rečemo, da je bil novi učni pripomoček odlično sprejet, glede na to pa bo brez dvoma dosegel svoj namen!
13. **Čebelarški filmi** – ČZS je že doslej izdala številne filme za usposabljanje čebelarjev in promocijo čebelarstva. V letu 2013 smo izdali tri krajše filme, in sicer: Osnovna odbira, Medoviti vrt ter Kakovostna shema SMGO. Vse si lahko ogledate na spletni strani: [www.czs.si/cebelarskifilmi.php](http://www.czs.si/cebelarskifilmi.php).
14. **Pobude Apimondii** – Leto 2013 je bilo tudi leto, ko se je ČZS dejavneje vključila v delovanje svetovne čebelarске organizacije Apimondia. Naši skupni organizaciji smo tako poslali pobudo za razširitev projekta čebelarjenja kot oblike apiterapije za osebe z motnjami v telesnem in duševnem razvoju v preostale članice organizacije ter pobudo za uvedbo evropskega medenega zajtrka, žal pa pravega odziva Apimondie na naši pobudi še ni (!).
15. **Aplikacija e-Čebelar** – Na podlagi javnega razpisa je ČZS za soizvajalca razvoja mobilne in spletne aplikacije e-Čebelar izbrala podjetje Retto, d. o. o. Tako nam je decembra lani uspelo dati to aplikacijo v javno uporabo. Več o aplikaciji e-Čebelar najdete na spletni strani: [www.czs.si/ecebelar.php](http://www.czs.si/ecebelar.php).
16. **Gospodarjenje s ČCS** – Naloga vsakega dobrega gospodarja je gospodarno ravnanje s svojim premoženjem in to velja tudi za vodstvo ČZS. Zaradi tega vsa leta načrtno vzdržujemo naš skupni Čebelarški center in njegovo okolico, za to pa so potrebna zelo velika finančna sredstva, ki jih na srečo »prigospodarimo« s poslovanjem ČZS in ne gredo v breme članarine. Prav zaradi tega moramo skrbeti, da so naši prostori (dvorane) kar najbolj zasedeni in da imamo dobre poslovne odnose z najemniki naših prostorov (gostinstvo in trgovina). Vodstvo ČZS se je novembra lani odločilo, da bo trgovski del oddalo novemu najemniku, to je podjetju Kipgo, d. o. o.
17. **Preprečevanje pomorov čebel** – Na veliko srečo čebelarjev v letu 2013 ni bilo večjih pomorov čebel zaradi nepravilne uporabe FFS ali kakršnih koli drugih vzrokov. Upamo, da je to posledica manjše uporabe različnih sredstev, ki so za čebele strupena, da kmetje ta sredstva uporabljajo po navodilih proizvajalcev in da je zavest ljudi na tem področju vsak dan večja. Upamo in želimo, da pomorov čebel, ki bi jih povzročil človek, tudi v prihodnje ne bo več!
18. **Dejavnost čebelarških društev** – Tako kot zadnje desetletje je bilo tudi leto 2013 v večini čebelarških društev po Sloveniji zelo dejavno.
- Društva dobro skrbijo za ohranjanje kranjske čebele ter za promocijo čebelarstva in čebeljih pridelkov. Slovenci smo lahko ponosni na svojo čebelarско tradicijo, velike zasluge za to pa imajo brez dvoma prav čebelarška društva.
19. **Sodelovanje z državnimi organi** – V minulem letu smo sodelovali z več organi državne uprave:
- z Ministrstvom za kmetijstvo in okolje – sodelovanje je bilo zelo dobro, predvsem pa konstruktivno in po večini učinkovito;
  - z Ministrstvom za zdravje – sodelovanje je bilo slabo (neuspešna legalizacija apiterapije, seta za prvo pomoč);
  - z Ministrstvom za šolstvo in šport – sodelovanje je bilo dobro (tradicionalni zajtrk, vključevanje čebelarstva v šolske programe);
  - z Ministrstvom za infrastrukturo – sodelovanje je bilo dobro (postavitve čebelnjakov);
  - z Ministrstvom za obrambo – sodelovanje je bilo dobro (metodologija določanja škode zaradi naravnih nesreč);
  - z Ministrstvom za gospodarstvo – sodelovanje je bilo dobro (čebelarški turizem);
  - z Uradom predsednika RS – sodelovanje je bilo zelo dobro.
20. **Vodstvo ČZS** – Predsednik ČZS g. Boštjan Noč je lani javno in glasno napovedal, da se bo na občnem zboru 2014 umaknil s svojega položaja, vendar so se zadeve zasukale drugače. Ključen dan je bil 17. oktober 2013, ko je potekala javna razprava o prihodnjem delovanju ČZS, pravzaprav že večer pred tem. *»110-odstotno sem bil odločen, da je čas za moj umik. Vendar so me številna pisma, klici ... predvsem pa pismo podpore osebe, ki jo globoko spoštujem in cenim, spodbudili k odločitvi, da končam svoj mandat. Ne da ga končam sam, temveč da ga končamo vsi skupaj, torej zaposleni, vodstvo ČZS, UO ČZS in vsi tisti, ki me podpirate! Upam in verjamem, da je bila odločitev kljub vsemu pravilna in da bomo v teh dveh letih, ki nam ostanejo do konca mandata, uspešno vodili ČZS. Vsem, ki podpirate dozdajšnje delo ČZS, iskrena hvala!«* je izjavil g. Noč.



Foto: MB

# Dan čebelarškega turizma

Tudi lani, že osmo leto zapored, smo ob Dnevu čebelarškega turizma oz. apiturizma, ki je potekal v petek, 6. decembra 2013, pripravili posvet o tej temi. Predstavitve posameznih ponudnikov čebelarškega turizma so bile več kot odlične (čebelarstvo Pavlovič in čebelarstvo Kolarič). Apiturizem se iz leta v leto vse bolj razvija. Dvajset ponudnikov čebelarškega turizma s certifikati je ob tej priložnosti prejelo tudi certifikate odličnosti.

V programu dneva sta občini Metlika in Ljutomer predstavili svoj primer dobre prakse sodelovanja s čebelarskimi društvi. To je res raznovrstno, tako da se po njem lahko zgledujejo tudi drugod. Kot tretja je ga. Tanja Arih Korošec iz agencije Aritours prikazala še predstavitev čebelarškega turizma na kongresu Apimondie v Ukrajini.

Ob tej priložnosti je ČZS razglasila rezultate svojih številnih natečajev (nekaj jih predstavljamo v rubriki Ohranimo čebele v tej številki SČ, rezultate

fotonatečaja pa smo predstavili že v SČ, 1/2014), med njimi tudi dobitnika Zlatega medenjaka ter zmagovalce najčebelarškega turizma 2013 (Čebelarstvo Pavlovič) in najkulinarčnih dobrot 2013 (prvo mesto si delita David Golob za pečene račje prsi, glazirane s kostonjem medom, in Ines Kokot za kefirjevo tortico s cvetličnim medom). Obiskovalci prireditve so si lahko ogledali tako zmagovalne fotografije kot pripele medenjake, ki so jih lahko tudi pokusili.

Komisija pod vodstvom prof. dr. Janeza Bogataja je za Zlati medenjake 2013 izbrala »Praznični medenjaki« ge. Magdalene Turk iz Izobraževalnega centra Piramida Maribor. Prejemnico Zlatega medenjaka in zmagovalca najčebelarškega turizma 2013 predstavljamo v nadaljevanju. Dan čebelarškega turizma se je končal s kulinarčno delavnico predavateljice praktičnega pouka ge. Marije Arh Ivanšek, ki je skupaj z dijaki Srednje gostinske šole v Radovljici predstavila tehnologijo priprave jedi z medom. **MB**



## Slavko Pavlovič, Rogatec, prejemnik priznanja »najčebelarški turizem 2013«



Vsi smo zelo veseli tega priznanja, čeprav nam za naprej nalaga tudi nove obveznosti. Čestitke tudi vsem pri ČZS, da ste skupaj s turistično agencijo Aritours izpeljali natečaj. Pri tem natečaju gre pravzaprav za oceno čebelarškega turizma v Sloveniji. Svet čebel je zelo zanimiv, tako da že eno samo srečanje z njimi vzbudi ljubezen do teh žuželk. Očarajo te. Čebelarstvo je poezija.

## Magdalena Turk, učiteljica praktičnega pouka v IC Piramida Maribor, dobitnica Zlatega medenjaka 2013



Kadar koli sem se lotila izdelave medenjakov, sem vedno znova spoznavala, kako zahteven je tovrsten izdelek. Tudi če sem uporabila dobro preizkušen recept, ki je podlaga za pravo razmerje sestavin, sem ugotavljala, da so bili medenjaki vsakič nekoliko drugačni.

Na njihovo kakovost je vplivalo veliko okoliščin, med njimi najpogosteje gostota in vrsta medu, kakovost in ostrina moke, način dodajanja rahljajalnih sredstev, način mešanja, gnetenje testa med oblikovanjem, debelina kosov, temperatura pečenja in način kandiranja. Vsakič, kadar sem izdelala novo testo, sem nekaj medenjakov (še posebej teh) tudi poskusno spekla in ugotavljala napake, preden sem jih dokončala. Na ta način

smo delali tudi pri pouku. Tako so učenci lahko razlikovali kakovost peciva, ugotavljali napake pri medenjaki in jih popravljali. Po številnih poskusih in preučevanju testa sem dobro razvila občutek za njegovo gostoto, teksturo izdelka in njegov zven, ko je ta pečen.

Prav zato sem se prijavila na razpis ČZS za nagrado ZLATI MEDENJAK 2013. Prijavila sem se v kategorijo 3: medenjaki z dodatki začimb. Pred tem sem že bila nominirana za to nagrado, na tokratnem natečaju pa sem jo tudi osvojila. Medenjake je ocenjevala skupina petih strokovnjakov in mi prisodila visoko priznanje, ki sem ga zelo vesela. Še posebej sem nanj ponosna zato, ker je nagrada plod dolgotrajnega spoznavanja, preizkušanja in razvijanja tega izdelka. S tem se je še utrdilo moje prepričanje, da je za vsako dobro sladico najprej potreben njen razvoj, če želimo doseči njeno kakovost ali celo prestižnost. Zahtevnim kupcem lahko uspešno in za primerno vrednost prodajamo le stalno kakovostne sladice.

# Program ukrepov na področju čebelarstva v Republiki Sloveniji v obdobju od leta 2014–2016

Država na različne načine podpira in spodbuja čebelarstvo, med drugim tudi s financiranjem programov, ki jih izvajajo različne institucije, in ukrepov, ki so (so)financirani iz sredstev proračuna RS in/ali iz sredstev proračuna EU.

Eden izmed programov, ki je v razmerju 50 : 50 financiran iz obeh proračunov, je Program ukrepov na področju čebelarstva v Republiki Sloveniji v letih 2014–2016, ki ga je Slovenija v skladu z Uredbo Sveta (ES), št. 1234/2007, prijavila v Bruselj. Evropska komisija je program potrdila 12. avgusta 2013. Za izvedbo programa bo v letu 2014 namenjenih **720.114 EUR**, v letu 2015 **720.248 EUR**, v letu 2016 pa **719.362 EUR**. Cilja programa sta vzdrževanje oz. povečanje števila čebeljih družin za ohranjanje enakomerne poseljenosti Slovenije s čebeljimi družinami ter ohranjanje kranjske čebele.

Program podpira pet ukrepov: tehnično pomoč čebelarjem, nadzor nad varozo, kakovost čebeljih pridelkov, obnavljanje čebeljega fonda in aplikativne raziskave.

**Tehnična pomoč čebelarjem** (ta ukrep podpira sofinanciranje nakupa pripomočkov, naprav in opreme ter usposabljanje in izobraževanje s področja čebelarjenja in zdravstvenega varstva čebel) predvideva sofinanciranje čebelarske opreme, pomoč čebelarjem začetnikom ter usposabljanje in izobraževanje. **Nadzor nad varozo** podpira preventivne preglede zdravstvenega stanja čebeljih družin pri čebelarjih in ugotavljanje vzrokov napadenosti čebeljih družin z varovami, poleg tega pa čebelarje usmerja tudi v pravilno uporabo zdravil. **Kakovost čebeljih pridelkov** podpira program kontrole medu in čebeljih pridelkov, v okviru katerega bodo čebelarji upravičeni do analiz medu in čebeljih pridelkov. Ukrep **Obnavljanje čebeljega fonda** podpira spodbujanje osnovne odbire in menjave čebeljih matic, subvencioniranje vzreje čebeljih matic, spremljanje kakovosti vzrejenih čebeljih matic kranjske čebele, testiranje in odbiro čebeljih družin, ki so odporne proti varovam, ter vzpostavitev testnih postaj. Ukrep tako podpira prizadevanja za ohranitev ter izboljšanje kakovosti kranjske sivke v prihodnje. Podukrepa Spodbujanje osnovne odbire in Menjava čebeljih matic sta namenjena čebelarjem, preostali trije pa so namenjeni selekcijskemu in vzrejnemu delu vzrejevalcev. Ukrep **Aplikativne raziskave v čebelarstvu** podpira številne raziskave, in sicer o: – vplivu krme na razvoj, donosnost in reprodukcijo čebeljih družin,

- karakterizaciji slovenskega medu,
- monitoring obremenitev stojišč na intenzivnih in ekstenzivnih kmetijsko-pašnih območjih s FFS in drugimi dejavniki, ki vplivajo na stanje čebeljega fonda kranjske čebele,
- vplivu tehnologije čebelarjenja in kakovosti čebelje prehrane na čebelje pridelke in vitalnost čebeljih družin,
- ugotavljanju vplivov ostankov zdravil in drugih škodljivih snovi na čebelje pridelke, na zdravje in preživetje čebeljih družin ter
- vplivu mikroklimatskih razmer v panju in njegovi okolici na zatiranje varoj v povezavi z zdravstvenim stanjem čebel.

Namen ukrepov aplikativnih raziskav je ugotoviti vplive različnih prehranskih dodatkov, načinov in dinamike hranjenja na čebelje družine, spremljati ključne dejavnike v okolju, ki vplivajo na uspešnost čebelarjenja, ter posodobiti in dopolniti bazo podatkov o senzoričnih, fizikalno-kemijskih in mikroskopskih lastnostih različnih vrst medu, pridelanih v Republiki Sloveniji. Na podlagi teh ukrepov naj bi ugotovili tudi vpliv tehnologije in prehrane čebel na čebelje pridelke in vitalnost čebeljih družin ter posledice uporabe akaricidov na varnost čebeljih pridelkov, identificirali najpomembnejše dejavnike in način njihovega vplivanja na učinkovitost zatiranja varoj, še posebej pri uporabi organskih kislin in eteričnih olj, ter zagotovili prenos ugotovitev v prakso.

Predstavljeni program je podlaga Uredbe o izvanju programa ukrepov na področju čebelarstva v letih 2014–2016 (uredba), ki jo je Vlada RS sprejela 23. januarja 2014 in je bila objavljena v Ur. l. RS, št. 6/2014. Uredbi bodo sledile objave javnih razpisov za sofinanciranje čebelarske opreme, pomoč čebelarjem začetnikom, subvencioniranje vzreje čebeljih matic in objave javnih naročil za vse preostale ukrepe. Pogoji in podrobnejši pogoji bodo tako znani po objavi uredbe in javnih razpisov oz. javnih naročil.

## Ukrepa Sofinanciranje čebelarske opreme in Pomoč čebelarjem začetnikom

Omenjena ukrepa za programsko obdobje od leta 2014–2016 vsebujeta nekaj novosti, ki jih predstavljam v nadaljevanju. Do sofinanciranja čebelarske opreme in pomoči čebelarjem začetnikom bodo upravičeni samo tisti čebelarji, ki v prejšnjem programskem obdobju (2011–2013) niso prejeli sredstev v okviru ukrepa Tehnična pomoč čebelarjem.

Čebelar bo lahko kandidiral samo za en ukrep (ali za sofinanciranje čebelarstva opreme ali za pomoč čebelarjem začetnikom), in to v celotnem programskem obdobju (2014–2016) samo enkrat. Novost je tudi to, da bodo za sofinanciranje čebelarstva opreme lahko kandidirali samo tisti čebelarji, ki so v register čebelnjakov vpisani vsaj tri leta pred objavo javnega razpisa. Najvišji zneski sofinanciranja čebelarstva opreme ostajajo enaki in so razvrščeni po razredih glede na število čebeljih družin posameznega čebelarja, vpisanih v register čebelnjakov na dan 30. junija prejšnjega leta. Dodatno je uvrščen razred za upravičence, ki čebelarijo z več kot 250 čebeljimi družinami. Ti so upravičeni do sofinanciranja v znesku največ 8.000 EUR. K vlogi za sofinanciranje čebelarstva opreme bo moral čebelar poleg izvoda izvirnega računa in izvirnega dokazila o plačilu računov **verjetno priložiti** tudi potrdilo, da je opravil usposabljanje iz apitehničnih ukrepov ter veterinarsko izobraževanje s področja zatiranja varoj (ti potrdilo ne bosta smeli biti starejši od petih let od objave javnega razpisa), in potrdilo o opravljenem izpitu iz smernic dobrih higienskih navad v čebelarstvu. Pri tem

ukrepu pa je nekoliko posodobljen nabor opreme. Pri ukrepu pomoč čebelarjem začetnikom bo sofinanciran nakup kompleta čebelarstva opreme, ki ga sestavljajo trije novi panji s testnimi vložki in z opremo za panje, tri čebelje družine, ustrezna posoda za med in točilo za med. Najvišji možni znesek ostaja enak kot v minulem obdobju, to je 1.000 EUR. Delež sofinanciranja pri obeh ukrepih je 80 odstotkov od skupne neto vrednosti (brez vštete DDV).

Podrobnosti vseh ukrepov so objavljene v uredbi, ki je dosegljiva na spletnih straneh Ministrstva za kmetijstvo in okolje in Čebelarstva zveze Slovenije. Podrobnejši pogoji bodo opredeljeni v javnem razpisu.

Čebelarjem, ki nameravajo kandidirati za sofinanciranje čebelarstva opreme in pomoč čebelarjem začetnikom, predlagamo, da si pravočasno zagotovijo originalni potrdili o opravljenih usposabljanjih s področja smernic dobrih higienskih navad v čebelarstvu in apitehničnih ukrepov (obe potrdili lahko dobijo pri Javni svetovalni službi v čebelarstvu) ter potrdilo o opravljenem veterinarskem izobraževanju s področja zatiranja varoj. Če tega še nimajo, ga lahko dobijo na VF NVI.

*Povzela Lidija Senič, vodja JSSČ*

## **Dopolnilne dejavnosti in novi prispevek za pokojninsko in invalidsko zavarovanje**

Vse nosilce dopolnilne dejavnosti na kmetiji, ki to dejavnost opravljajo kot postranski poklic, obveščamo, da so od **1. februarja 2014 uveljavljeni novi prispevki za pokojninsko in invalidsko zavarovanje**. Za osebe, ki opravljajo dejavnost kot postranski poklic, se štejejo tudi nosilci dopolnilne dejavnosti na kmetiji, če niso obvezno zdravstveno zavarovani na podlagi opravljanja kmetijske dejavnosti, ter osebe, ki opravljajo dejavnost kot sobodajalci – fizične osebe (v skladu s predpisi o gostinstvu to dejavnost opravljajo le občasno, največ do pet mesecev v koledarskem letu).

**Za obračunsko obdobje od februarja 2014** (prvič z rokom plačila najpozneje do 15. marca 2014) bodo morale osebe, ki opravljajo dejavnost kot postranski poklic, plačevati prispevek za poškodbe pri delu in poklicno bolezen v mesečnem znesku, **določenem v vrednosti 0,53 % povprečne bruto plače za oktober minulega leta**. (Leta 2013 je bil ta znesek 0,30 % povprečne bruto plače za oktober oz. 4,55 EUR, za januar 2014 pa 4,58 EUR.)

Zavezanci plačujejo ta prispevek mesečno, in sicer do 15. v mesecu za prejšnji mesec – ne glede na dejansko število dni opravljanja dejavnosti v mesecu.

**Za obračunsko obdobje od februarja 2014** bodo osebe, ki opravljajo dejavnost kot postranski poklic, **na podlagi druge alineje prvega odstav-**

**ka 55.a člena Zakona o spremembah in dopolnitvah Zakona o zdravstvenem varstvu in zdravstvenem zavarovanju – ZZVZZ-M** (Ur. l. RS, št. 91/2013) plačevale tudi **mesečni prispevek** v vrednosti 6,36 % od 25 % povprečne bruto plače za oktober prejšnjega leta. Od februarja do decembra 2014 bo to **24,27 EUR**.

Podatki o višini mesečnega zneska navedenih prispevkov, ki veljajo od februarja 2014, so razvidni iz tabele:

<b>Znesek povprečne bruto plače za oktober prejšnjega leta (PP)</b>	<b>Mesečni znesek prispevka za poškodbe pri delu in poklicno bolezen (0,53 % od PP)</b>	<b>Mesečni znesek prispevka po 55.a členu ZZVZZ (6,36 % od 0,25 % PP)</b>
PP oktober 2013: 1.526,11 EUR	Znesek od februarja do decembra 2014: 8,09 EUR	Znesek od februarja do decembra 2014: 24,27 EUR

Več o tem lahko preberete na: [www.durs.gov.si/si/si/prispevki\\_za\\_socialno\\_varnost/pavsalni\\_prispevki\\_za\\_zavezance\\_ki\\_opravljajo\\_dejavnost\\_kot\\_postranski\\_poklic\\_pojasnila/](http://www.durs.gov.si/si/si/prispevki_za_socialno_varnost/pavsalni_prispevki_za_zavezance_ki_opravljajo_dejavnost_kot_postranski_poklic_pojasnila/)

*Tanja Magdič, svetovilka JSSČ*

Vir: [www.durs.gov.si](http://www.durs.gov.si)

## Označevanje cvetnega prahu GSO v medu

Prejšnji mesec je odjeknila odločitev poslancev evropskega parlamenta, da v medu ne bo treba posebej označevati cvetnega prahu gensko spremenjenih organizmov (GSO). Takšna odločitev je bila sprejeta zato, ker je Evropska komisija v svojem predlogu nove direktive o medu zapisala, da je cvetni prah sestavni del medu in ne njegova sestavina, saj je prisotnost cvetnega prahu v medu posledica dela čebel in ne čebelarja. Po uveljavitvi predloga bo treba cvetni prah GSO označevati le, če bo tega v medu več kot 0,9 %. Po navadi je sicer v medu le 0,5 % cvetnega prahu.

Ta odločitev je, ne glede na to, ali je cvetni prah sestavina, ali sestavni del medu, v škodo porabnikov medu, saj ti nikoli ne bodo mogli izvedeti, ali med, ki so ga kupili, vsebuje cvetni prah GSO ali ne. V zadnjem času so največje izvoznice medu Argentina in druge države Latinske

Amerike, Kitajska in Mehika, torej države, v katerih so gensko spremenjene poljščine zelo razširjene.

Za to, da bi bil cvetni prah GSO v medu posebej označen, si je zelo prizadeval tudi evropski poslanec iz Slovenije in čebelar Lojze Peterle, zato je že izrazil razočaranje nad razpletom, predvsem zaradi škode na račun informiranosti porabnikov medu.

Slovenija je še vedno država, v kateri gojenje GSO ni dovoljeno, zato tudi med, pridelan v Sloveniji, ne vsebuje GSO. Upamo, da bomo to prednost znali ohraniti in zagovarjati, če bi se kmetijska politika morda usmerila v uvedbo GSO, prav tako pa tudi, da bomo čebelarji ta dodatni tržni argument znali izrabiti tudi pri porabnikih medu. Višja kakovost, ki jo s sodelovanjem v shemah kakovosti lahko ponudimo našim kupcem, in znano poreklo bosta v prihodnje gotovo tržni prednosti slovenskih čebelarjev. *Boštjan Noč, predsednik ČZS*

## Pašni redi – čas, da jih končajo vsa društva

Ena izmed letošnjih prednostnih nalog ČZS ter Opazovalno-napovedovalne službe medenja je vzpostavitev pašnih redov pri vseh čebelarskih društvih. Od 210 čebelarskih društev v Sloveniji nima potrjenih pašnih redov še deset društev, in sicer: ČD Jesenice, ČD Jurovski Dol, ČD Kobilje - Dobrovnik, ČD Kočevje, ČD Logatec, ČD Loška dolina - Stari trg, ČD Medvode, ČD Ribnica, ČD Selška dolina in ČD

Železniki. Pri tem je vsem čebelarskim društvom na voljo za pomoč vodja Opazovalno-napovedovalne službe medenja g. Jure Justinek, saj morajo biti pašni redi do pomladi vzpostavljeni v vseh društvih. Z njim lahko navežete stik po elektronski pošti na e-naslovu: [jure.justinek@czs.si](mailto:jure.justinek@czs.si) ali po telefonu št.: 01/729 61 31 oz. GSM: 041/644 217.

*Jure Justinek, vodja ONS*

## Popis najstarejših, izvirnih in posebnih čebelnjakov

Čebelarska zveza Slovenije tudi letos nadaljuje pripravo registra najstarejših, izvirnih in posebnih čebelnjakov. S to objavo želi ČZS pridobiti podatke o tovrstnih čebelnjakih na terenu, komisijsko oceniti njihovo starost, izvirnost in posebnost, jih na podlagi tega uvrstiti na seznam kulturne dediščine ČZS ter jih promovirati kot slovensko posebnost in pomemben del naše stavbne dediščine. Komisiji UO ČZS za čebelarsko kulturno dediščino bo pri tem strokovno pomagal univerzitetni profesor dr. Borut Juvanec, avtor knjige Slovenski čebelnjaki. S tem želimo zagotoviti:

1. uvrstitev čebelnjaka na tisto mesto, ki si ga v slovenski arhitekturi zasluži (odkrievanje, popis, dokumentiranje, vpis na seznam kulturne dediščine ČZS);
2. večjo ozaveščenost Slovencev na področju stavbne kulturne dediščine;
3. ohranitev slovenske prvobitnosti;
4. še večjo vrednost slovenske kulture na področju arhitekture in čebelarstva v Evropski uniji in v svetu.

Kategorije in način popisa čebelnjakov:

1. kategorija – **starost čebelnjaka**: strokovnjaki (čebelarji, arhitekti in etnologi) bodo na podlagi prispelne dokumentacije, preverjanja in ogleda na terenu določili starost posameznega čebelnjaka;

2. kategorija – **značilni čebelnjaki**: strokovnjaki (čebelarji, arhitekti in etnologi) bodo na podlagi prispelne dokumentacije, preverjanja in ogleda na terenu določili značilnosti posameznega čebelnjaka glede na uporabljen material, obliko, sestavo in postavitev;

3. kategorija – **posebni čebelnjaki**: strokovnjaki (čebelarji in arhitekti) bodo na podlagi prispelne dokumentacije, preverjanja in ogleda na terenu določili posebnosti posameznega čebelnjaka glede na izvedbo.

Razpisna dokumentacija bo od 1. februarja 2014 na voljo na spletni strani [www.czs.si](http://www.czs.si). Čebelarska društva in posamezne čebelarje vabimo, da vloge na ta razpis pošljejo do 15. marca 2014 na naslov ČZS. Vloge lahko pošljete tudi po elektronski pošti na e-naslov: [anton.tomec@czs.si](mailto:anton.tomec@czs.si)

*Komisija UO ČZS za čebelarsko kulturno dediščino*



# Certificiranje ponudnikov čebelarstva

ČZS si prizadeva za razvoj in uveljavitev čebelarstva turistične ponudbe, ki vse bolj postaja stalna ponudba slovenskega turizma. Zato tudi v tem letu nadaljujemo program certificiranja ponudnikov čebelarstva. V ta program se lahko vključijo vsi zainteresirani čebelarji, ki se že ukvarjajo s čebelarstvo turistično ponudbo, in tudi tisti, ki to še načrtujejo. Zainteresirane čebelarje vabimo, da najpozneje do

**15. marca 2014** na naslov ČZS posredujejo predpisano pisno izjavo o sodelovanju v programu certificiranja ponudnikov čebelarstva v letu 2014. Letos bomo postopek certificiranja izvedli le za tiste ponudnike apiturizma, ki bodo pisno izjavo podali do navedenega roka. Več informacij lahko dobite na e-naslovu: [anton.tomec@czs.si](mailto:anton.tomec@czs.si).

*Komisija UO ČZS za čebelarstvo kulturno dediščino*

## Izobraževanje – pogoj, brez katerega ne gre

Čebelarjenje lahko opišemo bodisi kot poklic bodisi kot ljubiteljsko dejavnost vzreje čebel. V obeh primerih je ključnega pomena temeljito poznavanje čebel in njihove narave, čebeljih paš, načina primerne oskrbe, tudi zdravstvene, ter čebelarstva tehnologije, ki jo za to potrebujemo. Poleg tega so potrebna še znanja o kakovosti in trženju, ki prispevajo k poslovnemu uspehu. Za uspešno čebelarjenje sta torej izobraževanje in usposabljanje kot načina pridobivanja znanja in spretnosti pogoj, brez katerega ne gre. To so že v davni preteklosti ugotovili tudi naši čebelarji predniki, ki jih je potreba po izmenjavi znanja, izkušenj in primerov dobrih praks vodila v ustanavljanje čebelarstev, katerih poglavitni namen je zagotavljanje izobraževanja in usposabljanja njihovih članov.

Glede na to je seveda razumljivo in potrebno, da sta izobraževanje in usposabljanje sestavni del letnih programov Javne svetovalne službe v čebelarstvu (JSSČ). Vse od podelitve koncesije JSSČ so bila organizirana številna izobraževanja v obliki predavanj, delavnic, tečajev, v prihodnje bodo tudi v obliki seminarjev. V obdobju od leta 2008–2013 je ta služba organizirala več kot 1200 izobraževanj, ki so skupaj potekala kar več kot 3500 ur. Izmed teh velja poudariti tečaje za čebelarje začetnike, saj so ti izjemno priljubljena in dobro obiskana oblika izobraževanja in uspo-

sabljanja, pomembna pa so tudi za pomlajevanje čebelarstev in s tem za nadaljevanje čebelarstva. V tem obdobju je bilo organiziranih 38 tečajev, ki se jih je udeležilo več kot 2000 slušateljev. V zvezi s tem naj opozorimo, da so vsa izobraževanja, ki jih organiziramo na podlagi programa JSSČ, vsem čebelarjem na voljo brezplačno. Kot podporo siceršnjemu izobraževanju in usposabljanju smo v okviru programa JSSČ odprli in postopno dograjevali tudi e-šolo ([www.esola-czs.si/](http://www.esola-czs.si/)), v kateri je zdaj na voljo 27 učnih predmetov. Januarja 2014 je bilo njenih uporabnikov 708 čebelarjev. Ker sta izobraževanje in usposabljanje stalni temi, smo leta 2011 pripravili okroglo mizo o izobraževanju, tej pa bo letos sledila še ena. Najvidnejši plod diskusij na okrogli mizi sta bila izid Priročnika za čebelarje začetnike avtorja Vlada Pušnika in velik napredek pri izvedbi prvega kroga priprav in opravljanja izpitov za čebelarstvo mojstre po slovenskem sistemu. Oboje je bilo sicer del drugih izobraževalnih dejavnosti ČZS, ki niso zajete v programe JSSČ. Poleg izobraževanja za čebelarstvo mojstre pa ČZS stalno vodi tudi postopke za pridobitev nacionalne poklicne kvalifikacije čebelar/čebelarica. Najnovejši dosežek, ki prav tako ponuja nove možnosti za izobraževanje in usposabljanje, je aplikacija e-Čebelar, ki smo jo podrobno predstavili v sredinski prilogi SČ 1/2014. **MB**

## Tečaj izdelave medice

ČZS v sodelovanju s Čebelarstvom Oder razpisuje tečaj izdelave medice, na katerem se boste naučili, kako izdelati to žlahtno pijačo. Tečaj bo potekal v Čebelarstvu Slovenije, Brdo pri Lukovici 8, 1225 Lukovica, ter v Čebelarstvu Oder, Javerniška 4, 2314 Zgornja Polskava, izvajal pa ga bo g. Franc Oder. Tečaj (3 ure teorije in 16 ur prakse) bo potekal od februarja do aprila 2014. Število udeležencev tečaja je omejeno (10–20 udeležencev),

udeležba pa plačljiva. Tečaj bo potekal po časovnem razporedu, ki ga bodo prejeli vsi tisti, ki se bodo prijaviili na tečaj in tudi plačali tečajnino. Poleg tega bodo vsi prijavljeni prejeli tudi seznam potrebščin, ki jih bodo potrebovali, ter oceno stroškov za njihov nakup in tečaj (pribl. 170 EUR/osebo). Prijave zbiramo do 10. februarja 2014 na e-naslov: [marko.borko@czs.si](mailto:marko.borko@czs.si), tel.: 051/637 204.

**MB**

**Uradne ure:** Svetovalka JSSČ za ekonomiko ga. Tanja Magdič bo imela 10. februarja 2014, od 13. do 16. ure, terenske uradne ure v Domu čebelarjev v Brodeh pri Škofji Loki. Ob tej priložnosti se boste lahko z njo posvetovali o zakonodaji s področja prodaje in trženja.

## Predstavitve dela JSSČ ter ONS

Od januarja do marca na posameznih območjih potekajo predstavitve dela Javne svetovalne službe v čebelarstvu, hkrati pa tudi predstavitve spremenjenih pravilnikov, ki bodo namenjene predvsem pover-

jenikom in prevaževalcem. Na njih bodo sodelovali zaposleni v JSSČ in ONS. Datumi predstavitev za preostala območja bodo objavljeni v prihodnji številki SČ. Vabljeni!  
*Lidija Senič, vodja JSSČ*

Datum	Čas	Območje	Kraj
ponedeljek, 10. februarja	16.00	ČZ Gorenjske, MZČD Kranj	Dom čebelarjev Brode, Škofja Loka
ponedeljek, 17. februarja	16.00	primorska ČD	Občina Nova Gorica, Trg Edvarda Kardelja 1, Nova Gorica
četrtek, 20. februarja	16.00	ČD ljubljanskega in zasavskega območja	Čebelarški center Slovenije, Brdo 8, Lukovica
ponedeljek, 3. marca	16.00	ČZ Koroške	Koroška kmetijsko-gozdarska zadruga, z. b. o., Meža 27, Dravograd

## Seminar o pripravi zaključnega računa

V Čebelarstvu Slovenije na Brdu pri Lukovici bomo v soboto, 15. 2. 2014, ob 9. uri, pripravili seminar o pripravi zaključnega računa društva za leto 2013. Izobraževanje je namenjeno vsem čebelarim društvom, predvsem njihovim blagajnikom. Prosimo

vas, da se na seminar prijavite do 11. 2. 2014, in sicer ge. Barbari Dimc po tel. št.: 01/729 61 00. Seminarja pa ne bo, če se bo nanj do roka prijavilo manj kot deset udeležencev.

MB

## Kaj omogoča e-Čebelar ... na področju izobraževanja

S tem prispevkom začnemo podrobnejšo predstavitev posameznih sklopov spletne in mobilne aplikacije e-Čebelar (ečebelar.czs.si), o kateri ste se lahko prvič informirali v sredinski prilogi SČ, št. 1, januar 2014. Tokrat kot prvi sklop predstavljamo izobraževanja.

Poglavitna možnost, ki jo na področju izobraževanja omogoča e-Čebelar, je, da v zavihku »Vsa izobraževanja« prikazuje vsa napovedana usposabljanja ali tečaje. Na ta izobraževanja se lahko prijavite elektronsko, preberete podrobnejši opis usposabljanja in opis predavatelja ter pridobite gradivo.

V zavihku »Moja izobraževanja« so navedena tista predavanja oz. tisti tečaji, na katere ste se prijavili. Tu lahko spremljate tudi zgodovino vaših usposabljanj ali tečajev, na katere ste se prijavili in se jih tudi udeležili. Ta funkcija vam omogoča pripravo seznama opravljenih usposabljanj, ki ga potrebujete

npr. pri pridobivanju NPK čebelar/čebelarka ali pri občinskih razpisih ipd.

E-Čebelar vas enkrat na teden (ob nedeljah zvečer) v zavihku »Obveščevalnik« obvešča o izobraževanjih, napovedanih za prihodnji mesec. Obvestila o tem boste prejeli po e-pošti ali na prenosni telefon oz. jih boste lahko prebrali na spletu. Vsakdo bo prejel le tista obvestila, ki si jih bo v zavihku »Vaše nastavitve« izbral vnaprej. Tu lahko tudi določite, za katere teme oz. za katere okoliše želite prejemati obvestila. Tako ne boste zamudili nobene informacije o izobraževanjih.

Novo aplikacijo na področju izobraževanja bomo v prihodnje še razvijali in ji dodajali nove funkcionalnosti.

Vabimo vas, da se prijavite v brezplačno aplikacijo e-Čebelar in izrabite vse možnosti, ki vam jih ponuja. V prihodnji številki vam bomo predstavili, kaj vam e-Čebelar ponuja na področju napovedi medenja. MB

## Polnočni klub 28. februarja

Konec januarja je na RTV SLO potekalo snemanje oddaje POLNOČNI KLUB. Oddaja je posvečena čebelarstvu in bo na sporedu 28. februarja na TV SLO 1. V oddaji smo sodelovali: Boštjan Noč,

Nataša Lilek, Andrej Sever, Aleš Mižigoj in Čebelarstvo Ambrožič (Blaž in Danijela). Oddajo bo vodila ga. Vida Petrovčič.

MB

## ČZS kot raziskovalna ustanova

UO ČZS je na svoji seji, 9. januarja 2014, znova potrdil načrt ČZS, da bi se registrirala kot raziskovalna ustanova, prav tako pa tudi, da bo ČZS izvajala vse dejavnosti, potrebne za ustanovitev Čebelarkega inštituta, ki bi deloval v prostorih ČZS. Za pripravo vse potreb-

ne dokumentacije za čimprejšnjo uresničitev tega cilja je UO ČZS imenoval dr. Petra Kozmusa in mag. Andrejo Kandolf Borovšak. Prepričan sem, da so to pravi temelji za še hitrejši razvoj slovenskega čebelarstva.

*Boštjan Noč, predsednik ČZS*

# Delo terenskih svetovalcev v čebelarstvu

Čebelarji, ki ste začeli čebelariti z novim letom, imate gotovo veliko vprašanj, na katera si ne znate odgovoriti. V takih primerih odgovore nanje poiščite pri terenskih svetovalcih v čebelarstvu, saj vam bodo ti radi pomagali pri odpravljanju kakršnih koli težav v vašem čebelarstvu. Med letom so terenski svetovalci čebelarjem v pomoč tudi pri pregledovanju čebeljih družin in zagotavljanju njihovega pravičnega razvoja. Pri tem vam bodo svetovali tudi glede osnovne odbire. Poglavitni nalogi terenskih svetovalcev v čebelarstvu sta namreč pomoč in svetovanje čebelarjem. Seznam terenskih svetovalcev je objavljen na spletni strani ČZS. ČD in čebelarje tudi obveščamo,

da terenski svetovalci na svojih območjih delovanja pripravljajo tudi delavnice. Letos bodo v ČD izvajali delavnice o vodenju in izpolnjevanju dokumentacije po Smernicah dobrih higienskih navad v čebelarstvu. Čebelarji morate na delavnice prinesiti obrazce, ki jih vodite v okviru SDHNC. ČD, s katerimi se še nismo dogovorili za izvedbo delavnice, prosimo, da navežejo stik s terenskim svetovalcem na njihovem območju ali pa naj pokličejo na tel. št.: 040/436 517 za dogovor o izvedbi delavnice. Spomladi bodo terenski svetovalci na voljo tudi za svetovanja o preostalih aktualnih zadevah v čebelarstvu.

*Tomaž Samec, svetovalec JSSČ*

Datum	Ura	Izvajalec	Kraj	Kontakt
<b>Svetovanje o izpolnjevanju dokumentacije po Smernicah dobrih higienskih navad v čebelarstvu</b>				
1. feb.	18.00	Vinko Sajtl	Gostišče pri Slavcu, Maharovec, ČD Šentjernej	g. Sajtl 041/546 528
4. feb.	18.00	Rudolf Cerk	Gostilna Godec	g. Cerk 030/604 004
6. feb.	16.00	Pavel Praper	Gostišče Krebs	g. Praper 030/604 087
7. feb.	18.00	Grozdan Trobec	Štanjel 149a, Štanjel	g. Trobec 030/604 044
7. feb.	18.00	Branko Borštnik	Gasilski dom Velike Lašče	g. Borštnik 031/336 905
7. feb.	19.00	Jakob Madjar	Gostilna Sijatro, ČD Puconci	g. Bedek 041/652 913
8. feb.	18.00	Jožef Kokl	TIC Preddvor	g. Kokl 030/604 022
10. feb.	16.00	Slavko Ružič	Krajevna skupnost Solkan	g. Ružič 031/689 155
10. feb.	17.00	Franc Tratnjek	Čebelarški dom Beltinci	g. Šemen 031/787 235
12. feb.	17.00	Ivan Čopar	Restavracija Gaj	g. Čopar 041/665 178
12. feb.	18.00	Peter Babnik	Kulturni dom Vojnik	g. Babnik 041/211 295
14. feb.	17.00	Vladimir Linasi	Dom upokojeencev Slovenj Gradec	g. Linasi 040/228 505
14. feb.	17.00	Anton Koželj	Gostišče Pavlin, Trebnje	g. Koželj 031/619 961
14. feb.	17.00	Peter Babnik	Kulturni dom Dobrna	ga. Senič 040/436 515
14. feb.	18.00	Andrej Jernej	Gasilski dom Planina	g. Jazbinšek 041/794 177
14. feb.	18.00	Ivan Atelšek	Povir 52a, Sežana	g. Atelšek 041/649 142
14. feb.	18.00	Dušan Milinkovič	Dom čebelarjev na Selih pri Otovcu	g. Milinkovič 031/651 006
15. feb.	9.00	Dušan Žunko	Sužid 41, Kobarid	g. Žunko 030/604 034
15. feb.	10.00	Janko Goričan	V prostorih ČD Dravograd na Meži 10, Dravograd – za ČD Ravne	g. Kordež 041/712 668
16. feb.	10.00	Janko Goričan	V prostorih ČD Dravograd na Meži 10, Dravograd – za ČD Dravograd	g. Kadiš 031/644 534
18. feb.	17.00	Franc Šolar	OŠ Radeče	g. Bregar 041/668 305
21. feb.	18.00	Branko Borštnik	Čebelarški dom Apis Ribnica	g. Škulj 041/368 115
22. feb.	9.00	Andrej Jernej	KS Blagovna	g. Jernej 030/604 064
22. feb.	17.00	Jakob Madjar	Čebelji gradič, Serdica	g. Kisilak 041/723 410
23. feb.	9.00	Jakob Madjar	Gasilski dom Banovci	g. Novak 041/612 769
23. feb.	10.00	Janko Goričan	Pri g. Žvikartu – za ČD Vuzenica - Muta	g. Žvikart 031/375 107
24. feb.	17.00	Franc Kobe	Center biotehnike in turizma Grm Novo mesto	g. Kobe 041/940 606
25. feb.	17.00	Franc Šolar	V prostorih Wellness centra Laško	g. Šolar 030/604 069
25. feb.	18.00	Marjan Koderman	KS Dob, Ulica 7 avgusta, Dob	g. Koderman 041/244 590
27. feb.	17.00	Anton Sušl	OŠ Vipava	g. Sušl 041/613 595
<b>Svetovanje o oskrbi čebeljih družin</b>				
22. feb.	10.00	Vlado Pušnik	Dom kulture, Urbanska cesta 97, Kamnica	g. Cehner 041/538 695

## Urniki usposabljanj v februarju

Vsa usposabljanja so namenjena vsem slovenskim čebelarjem. **Člani ČZS morajo na usposabljanja obvezno prnesti izkaznico ČZS!** Iz objektivnih razlogov bo urnik lahko naknadno spremenjen in dopolnjen. Vse spremembe bodo objavljene na naši spletni strani [www.czs.si](http://www.czs.si) ter v e-Čebelarju. **Smernice dobrih higienskih navad** v čebelarstvu izvajamo v osnovni obliki s celotno snovjo, potrebno

za izdajo potrdila udeležencem, ter v krajši obliki za obnovitev znanja. Za izvedbo predavanja o smernicah dobrih higienskih navad v čebelarstvu mora biti prijavljenih najmanj 15 udeležencev. Po posameznih predavanjih bo sledila še brezplačna polurna predstavitev novih možnosti trženja za čebelarje z naslovom: Med in ameriški slamnik - nove možnosti trženja za čebelarje.

Datum	Čas	Tema	Izvajalec	Kraj	Kontakt
5. feb.	17.00	Apitehnični ukrepi	Vlado Auguštin	Kulturni dom Preddvor	g. Koki 041/538 223
12. feb.	18.00	Apitehnični ukrepi	Vlado Auguštin	Čebelarški dom Hrastnik	ga. Kandolf Borovšak 040/436 514
19. feb.	18.00	Apitehnični ukrepi	Vlado Auguštin	prostori Krajevne skupnosti Dob	g. Koderman 041/244 590
<b>Zagotavljanje kakovosti čebeljih pridelkov</b>					
3. feb.	16.30	Smernice dobrih higienskih navad v čebelarstvu - OBNOVITEV	Tomaž Samec	OŠ Ivan Cankar, Ljutomer	g. Bratinščak 051/494 190
4. feb.	16.00	Označevanje medu in ustrezna tehnologija pridelave medu - delavnica	Boštjan Noč in mag. Andreja Kandolf Borovšak	Čebelarški dom Hrastnik	ga. Kandolf Borovšak 040/436 514
5. feb.	16.00	Smernice dobrih higienskih navad v čebelarstvu - OBNOVITEV	Tomaž Samec	Čebelarški dom Poljčane	g. Tomažič 051/358 051
5. feb.	17.00	Smernice dobrih higienskih navad v čebelarstvu	Jakob Madjar	Pohorska vila, Pivola 8, Hoče	g. Bauman 031/261 884
5. feb.	17.00	Smernice dobrih higienskih navad v čebelarstvu	Marija Sivec	Pri g. Atelšku, Povir 52, Sežana	g. Atelšek 041/649 142
6. feb.	17.00	Smernice dobrih higienskih navad v čebelarstvu	Milan Meglič	Družbeni center Krka, Krka 1d	g. Kambič 041/989 128
10. feb.	17.00	Smernice dobrih higienskih navad v čebelarstvu	Milan Meglič	Grm Novo mesto - center biotehnike in turizma, Sevno 13, Novo mesto	ga. Lisec 031/729 842
10. feb.	16.00	Označevanje medu in ustrezna tehnologija pridelave medu - delavnica	Boštjan Noč in mag. Andreja Kandolf Borovšak	Gasilski dom Ravenska vas	g. Veteršek 041/545 677
11. feb.	16.30	Smernice dobrih higienskih navad v čebelarstvu - OBNOVITEV	Tomaž Samec	Čebelarški dom Žerjav	g. Mičič 041/754 272
11. feb.	17.00	Označevanje medu in ustrezna tehnologija pridelave medu - delavnica	Boštjan Noč in Nataša Lilek	Gostišče Repnik, Vrh polje pri Kamniku	g. Starovasnik 041/685 576
12. feb.	17.00	Označevanje medu in ustrezna tehnologija pridelave medu - delavnica	Boštjan Noč in Nataša Lilek	Grm Novo mesto - center biotehnike in turizma, Sevno 13, Novo mesto	ga. Lisec 031/729 842
14. feb.	17.00	Smernice dobrih higienskih navad v čebelarstvu	Milan Meglič	PGD Žužemberk, Grajski trg 42, Žužemberk	g. Setnikar 041/643 643
15. feb.	16.00	Smernice dobrih higienskih navad v čebelarstvu	Jakob Madjar	OŠ Puconci	g. Madjar 041/598 356
17. feb.	16.00	Označevanje medu in ustrezna tehnologija pridelave medu - delavnica	Boštjan Noč in mag. Andreja Kandolf Borovšak	KGZS - Murska Sobota, Stefana Kovača 40, Murska Sobota	g. Tratnjek 041/886 652
18. feb.	16.00	Označevanje medu in ustrezna tehnologija pridelave medu - delavnica	Boštjan Noč in Nataša Lilek	OŠ Leskovec, Pionirska cesta 4, Leskovec	g. Šiško 051/671 763
19. feb.	16.00	Smernice dobrih higienskih navad v čebelarstvu - OBNOVITEV	mag. Andreja Kandolf Borovšak	Eko muzej Žalec	g. Puckmeister 041/577 242
19. feb.	16.30	Smernice dobrih higienskih navad v čebelarstvu - OBNOVITEV	Tomaž Samec	2. OŠ Slovenska Bistrica, Šolska ulica 5, 2310 Slovenska Bistrica	g. Prah 041/768 351
19. feb.	17.00	Označevanje medu in ustrezna tehnologija pridelave medu - delavnica	Boštjan Noč in Nataša Lilek	Dom čebelarjev Brode	g. Novak 041/590 166

Datum	Čas	Tema	Izvajalec	Kraj	Kontakt
20. feb.	18.00	Označevanje medu in ustrezna tehnologija pridelave medu - delavnica	Boštjan Noč in Nataša Lilek	ČebelarSKI dom Grosuplje, Spodnje Blato 20a, Grosuplje	g. Trontelj 040/649 399
24. feb.	16.00	Smernice dobrih higienskih navad v čebelarstvu - OBNOVITEV	Tomaz Samec	KGZS - Murska Sobota, Stefana Kovača 40, Murska Sobota	g. Tratnjek 041/886 652
24. feb.	16.00	Smernice dobrih higienskih navad v čebelarstvu	Milan Meglič	Gostišče Marof, Marof pri Kočevju	g. Knežič 040/455 855
26. feb.	16.30	Označevanje medu in ustrezna tehnologija pridelave medu - delavnica	Boštjan Noč in mag. Andreja Kandolf Borovšak	Kulturni dom Vojnik	g. Samec 040/436 517
27. feb.	16.00	Smernice dobrih higienskih navad v čebelarstvu	Marija Sivec	OŠ Dekani, Dekani 32, Dekani	g. Kozlovič 041/778 225
28. feb.	17.00	Smernice dobrih higienskih navad v čebelarstvu	Milan Meglič	Dom čebelarjev Apis Ribnica, Dolenji lazi	g. Škulj 041/368 115
Svetovanja JSSČ					
5. feb.	16.30	Priprava čebeljih pridelkov za prodajo in čebelarSKA zakonodaja s področja prodaje in trženja	Tanja Magdič	2. OŠ Slovenska Bistrica, Šolska ulica 5, 2310 Slovenska Bistrica	g. Prah 041/768 351
6. feb.	17.00	Priprava čebeljih pridelkov za prodajo in čebelarSKA zakonodaja s področja prodaje in trženja	Tanja Magdič	prostori Krajevne skupnosti Dob	g. Koderman 041/244 590
12. feb.	16.30	Priprava čebeljih pridelkov za prodajo in čebelarSKA zakonodaja s področja prodaje in trženja	Tanja Magdič	OŠ Krmelj	g. Kolenc 041/342 070
26. feb.	18.00	Priprava in uporaba oksalne kisline v čebelarstvu	Vlado Auguštin	Restavracija Gaj, Loke 1, Mozirje	g. Čopar 041/665 187
26. feb.	15.30	Priprava čebeljih pridelkov za prodajo in čebelarSKA zakonodaja s področja prodaje in trženja	Tanja Magdič	Sejna dvorana občine Tolmin, Tolmin	g. Podgornik 040/800 402

**Možnost usposabljanj NVI VF:** Veterinarji NVI VF lahko za ČD izvedejo predavanja na temo »Bolezni čebelarSKA družine« in »Zatiranje varoj v letu 2014«. ČD se lahko za dogovor obrnete neposredno na veterinarja svoje območne enote. Predavanje vam lahko uskladi tudi ČZS, kontakt: Vlado Auguštin (vlado.augustin@czs.si, 040/436 516). Usklajeni termini za mesec februar bodo objavljeni na spletni strani ČZS.

## Podatki o gibanju tehtnic od 19. decembra 2013 do 20. januarja 2014

Opazovalna postaja	Gibanje tehtnice ± kg	Opis dogajanja
Goriško, Šempeter	-1,4	poraba hrane
Lukovica, Brdo	-1,7	poraba hrane
Koroški kot, Prevalje	-1,1	poraba hrane
Bled	-1,2	poraba hrane
Koper, Dekani	-1	poraba hrane
Logaška planota, Menišija	-1	poraba hrane
Bela krajina, Poljanska gora	-1,8	poraba hrane
Ribniško Pohorje	-1	poraba hrane
Vransko, Prebold	-1,6	poraba hrane
Laško	-1,5	poraba hrane
Metlika	-1,8	poraba hrane
Stojna sever	-1,7	poraba hrane
Slovenske gorice, Lenart	-1,9	poraba hrane
Slovenska Bistrica, Oplotnica	-1	poraba hrane
Travna gora	-1,4	poraba hrane
Zreško Pohorje	-1,3	poraba hrane
Goričko, Dankovci	-2,2	poraba hrane
Bistriško Pohorje	-1,5	poraba hrane
Loška dolina, Kozarišče	-1,7	poraba hrane
Goriška brda, Cerovo	-1,5	poraba hrane
Kočevski rog	-1,4	poraba hrane
Kostrivnica, Lahomno	-2,1	poraba hrane
Kozjak, Kapla	-1	poraba hrane
Lovrenško Pohorje, Kumen	-1,1	poraba hrane
Ljubljanski vrh, Pokojišče	-0,7	poraba hrane
Ptuj, Haloze	-1	poraba hrane
Kobansko na Kozjaku	-1,6	poraba hrane
Krško, Sevniško	-1,4	poraba hrane
Prekmurje, Mali Bakovci	-1,6	poraba hrane

## Letošnji tečaji za čebelarje začetnike

Čebelarstva zveza Slovenije bo v obdobju od aprila do konca julija 2014 **predvidoma** pripravila več tečajev za čebelarje začetnike. Tečaji bodo predvidoma potekali na Brdu pri Lukovici, Pivoli (Hoče), v Idriji, Novem mestu in Vojniku. Morebitne dodatne tečaje bomo objavili kasneje. Posamezen tečaj bo izveden le, če se bo nanj do 24. februarja 2014 prijavilo najmanj 40 čebelarjev začetnikov. Največje število prijav za posamezen tečaj je 50, zato pohitite s prijavo! Tečaja se lahko udeležijo bodoči čebelarji in čebelarji začetniki, ki čebela-

rijo manj kot tri leta. Natančen urnik z datumi in kraji bodo vsi prijavljeni kandidati prejeli po pošti pred začetkom tečaja oz. v aplikaciji e-Čebelar.

Na tečaj se lahko prijavite v aplikaciji e-Čebelar (potrebna je predhodna registracija) oz. na ČZS pri g. Marku Borku, in sicer na e-naslov: marko.borko@czs.si. Ob prijavi po e-pošti obvezno navedite, za kateri kraj tečaja se prijavljate, ime in priimek, naslov (ulica, hišna številka, številka pošte, kraj), čebelarstvo, koliko let čebelarite, tel. št. ali št. GSM in e-naslov. **MB**

**Popravek:** V prispevku z naslovom »Srečanje koroških čebelarjev z obeh strani meje«, objavljenem v SČ, št. 1/2014, str. 22, se nam je prikradla neljuba napaka. Napačno je bilo namreč navedeno, da bo regijsko tekmovanje mladih čebelarjev v letu 2014 potekalo v Pliberku. V resnici bo letos v Pliberku potekalo srečanje čebelarjev, regijsko tekmovanje mladih čebelarjev pa bo še naprej na slovenskem Koroškem. **Uredništvo**

### Spoštovane kolegice čebelarke in kolegi čebelarji!

Obveščamo Vas, da pri nas lahko kupite matični mleček odlične kakovosti, pridelan v Sloveniji, prav tako pa tudi gozdni, kostonjev in akacijev med v zeleni količini ali pakiran v kozarce.

Prodamo vrtljivo stojalo s šestimi posodami za točenje medu, v katere lahko natočite po 6 x 60 kg medu. Vse posode so ogrevane s termostatom in iz nerjavečega materiala. Cena po dogovoru.



## Čebelarstvo PISLAK

Apače 303, 2324 Lovrenc na Dravskem polju

031/734 905 • info@cebelarstvo-pislak.si • www.cebelarstvo-pislak.si

## Zveza avstrijskih poklicnih čebelarjev

**vabi na letošnji posvet avstrijskih poklicnih čebelarjev v Gradec! Zbrali se bomo v soboto, 22., in nedeljo, 23. februarja 2014,** v Izobraževalnem centru Raiffeisenhof, Krottendorferstrasse 81, Gradec.

Na posvetu boste lahko prisluhnili predavanjem o aktualnih temah.

Ob robu posveta bomo postavili tudi bogato razstavo čebelarstva opreme, na kateri se bodo predstavili razstavljavci iz Avstrije, Nemčije, Danske, Italije, Poljske, Slovenije, Češke, Madžarske, in Švice. Na njej si boste lahko ogledali čebelarstvo literaturo, čebelarstvo računalniške programe, kozmetiko z medom, darila, hrano za čebele, stroje in naprave (avtomatsko linijo za točenje medu, polnilnice, naprave za osemenjevanje matic, elektronske tehtnice in sistem za opazovanje medenja), panje, čebelje pridelke itd. Dogodek je namenjen vsem članom čebelarjeve družine, saj bomo poskrbeli za brezplačno varstvo otrok, zanje pa bomo pripravili tudi poseben program.

**Vstopnina: cena enodnevne vstopnice je 10 EUR, dvodnevne pa 15 EUR.** Vstopnica velja za razstavo in predavanja, ne pa tudi za delavnice, na katerih si bodo čebelarji praktiki izmenjevali svoje izkušnje. **Podrobnejši program si lahko ogledate na spletni strani: [www.erwerbsimkerbund.at](http://www.erwerbsimkerbund.at).** Rezervacija prenočišč pri Raiffeisenhofu po tel.: 0043 316/8050-7111.

Österreichischer  
Erwerbsimkerbund





# ČEBELARSTVO MARKO DEBEVEC

ČUŽA 7, 1360 VRHNIKA  
tel.: (01) 755 12 82  
faks: (01) 755 73 52  
apis.md@siol.net

# APIS M&D®

Delovni čas:  
ob delavnikih 9.00-12.00  
16.00-18.00  
ob sobotah 9.00-12.00



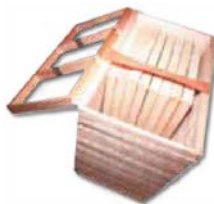
AŽ-PANJI 10-SATNI



TRIETAŽNI AŽ-PANJ



PREDELAVA VOSKA V  
SATNICE  
SAMO 0,95 €/KG



SATNIKI:  
AŽ-VRTAN,  
LEPLJEN, ZBIT  
LR-STANDARD LR 2/3



PRAŠILČEK  
AŽ 5- IN 7-SATNI

- Naročeno blago pošljemo tudi po hitri paketni pošti (z izjemo lomljivih izdelkov).
- Prekuhava voščin brez medu in cvetnega prahu v zaprtih plastičnih vrečah do 31. 3. 2014.
- Po izjemno nizki ceni vam iz vašega voska izdelamo satnice – 0,95 eur/kg.
- Vosek steriliziramo pri 125 °C. ■ Odkupujemo vosek do 5,50 eur/kg.
- Z veljavno čebelarstvo izkaznico priznamo 4 % popust pri nakupu v vrednosti več kot 50 € (z izjemo izdelkov, ki so v akciji). Popusti se med seboj ne seštevajo.



GRELNIKI  
ZA MED 179 €



KAKOVOSTNA RSF-POSODA  
IN TOČILA



STANDARDNI LR-PANJ IN  
DVOTRETINJSKI LR-PANJ



RSF-ŽICA ZA SATNIKE  
250 g 4,8 €,  
250 g CINK 2,5 €



KAKOVOSTNE POGAČE STIMULANS

- Panji so izdelani natančno in kakovostno.
- Uporabljamo vodoodporne materiale in lepila.
- Kakovostna izdelava po ugodni ceni.

Cenjene stranke obveščamo, da smo se preselili  
na Opekarsko 16 na Vrhniki.

## PRODAM

**Čebeljji vosek**, štirisatno točilo z električnim motorjem, sončni talilnik ter 20-litrsko posode za med, tel.: 02/644 55 91.

**Akacijev, cvetlični**, kosta-njev med v sodih, ugodno, tel.: 040/815 884.

**Akacijev, lipov**, kosta-njev, gozdni in hojev med, cena po dogovoru, tel.: 041/252 695.

**Akacijev, kosta-njev** in hojev med (Novo mesto), tel.: 031/882 295.

**Akacijev, kosta-njev** in hojev med, tel.: 031/244 601.

**Cvetlični, akacijev**, lipov, kosta-njev, gozdni in hojev med ter cvetni prah, tel.: 031/787 235.

**Cvetlični, akacijev**, kosta-njev in hojev med, tel.: 031/810 337.

**Cvetlični in akacijev** med, tel.: 040/217 542.

**Cvetlični, akacijev**, lipov in gozdni med, tel.: 041/784 775.

**Cvetlični med** in manjši čebel-njak z 12 11-satnimi AŽ-panji v bližini Ljubljane, tel.: 051/440 338.

**Kosta-njev med**, večjo količi-no, tel.: 041/479 340.

**Kosta-njev, cvetlični** in gozdni med, tel.: 070/862 544.

**Kosta-njev, gozdni**, akacijev med ter štirisatno točilo z električnim motorjem, tel.: 070/492 593.

**Gozdni med**, tel.: 040/306 344.

**Gozdni in lipov** med, tel.: 041/368 115.

**Hojev in gozdni** med, tel.: 041/820 346.

**Hojev med**, mogoča menjava za cvetlični ali akacijev med, tel.: 041/883 744.

**Hojev med**, tel.: 040/470 528.

**Nekaj čebeljih** družin na 5, 7 in 10 AŽ-satih, aprila, ter čebele skupaj z AŽ-nakladnimi panji (Cerkno), tel.: 031/892 952.

**Večje število** čebeljih družin na AŽ-satih ter akacijev, kosta-njev in gozdni med, tel.: 070/492 593.

**Nekaj zdravih** čebeljih družin na mladem AŽ-satju, z lanskimi maticami, tel.: 041/868 121.

**Gospodarske čebelje** družine (Kočevje), tel.: 031/389 605.

**Dve družini** na 1/1 LR-satju, obilno nakrmljeni in zdravljeni proti varo- jam, mogoča je menjava za družini na AŽ-satih, tel.: 040/427 296.

**Deset čebeljih** družin na AŽ-satih in 10 družin na LR-satih, konec marca ali v začetku aprila, tel.: 031/556 244.

**15 čebeljih** družin na AŽ-satih, z lanskimi maticami (Naklo), tel.: 040/670 456.

**40 čebeljih** družin skupaj z AŽ-panji 10 satarji, cena po dogovoru, tel.: 051/342 674.

**Novo, nerabljene**, šestsatne prašilčke DB-mere iz stiropora, italijanske izdelave, tel.: 031/533 939.

**Štiri nove 7-satne** prašilčke, ugodno, zaradi opustitve dejavnosti, tel.: 041/227 021.

**6-satne panje** iz stirodurja, tel.: 040/857 220.

**Novo 10-satne** AŽ-panje iz smrekovega lesa z lipovimi sattriki ter hojev med v sodih, tel.: 070/753 096.

**Novo 10-satne** AŽ-panje, tudi trietažne, tel.: 031/501 801 (po 18. uri).

**10- in 7-satne** AŽ-panje, 1/1, 2/3 LR-panje ter lipove in cinkane AŽ- in LR-satnike, tel.: 041/839 496.

**Zabojnik, velikosti** 490 x 240 x 210 cm, cvetlični, akacijev in hojev med ter 20 čebeljih družin na AŽ-satih, tel.: 041/351 985.

**MIZARSTVO KRŽE** 1936

Prašilčki (5s, 7s), AŽ-panji (9s, 10s, 11s, 12s), AŽ-Kozinc 11+3, trietažni AŽ (9s, 10s), lipovi satniki, pitalniki Francič, distančni vložki

Z veljavno čebelarsko izkaznico priznamo 4% popust pri nakupu v vrednosti več kot 42 EUR.

Po želji izdelamo tudi druge vrste panjev. Panji so iz masivnega smrekovega lesa, rogljičeni (cinkani). Blago vam lahko pošljemo po hitri pošti.

**MIZARSTVO KRŽE** 1936

Ildrijska 10, 1360 Vrhnika  
Telefon/faks: 01/ 755-13-17  
GSM: 041 420 200  
E-pošta: spelakrže@yahoo.com



## KUPIM

**Kraški med** s kontroliranim geografskim poreklom in redkejši vrste medu (npr. regrat, divja češnja, lipa), tel.: 041/966 922.

**Tovorno vozilo** za prevoz čebel, čim novejši, tel.: 041/860 625.

**Tovornjak** za prevoz čebel, tel.: 041/622 322.

**Parcelo** za postavitev čebelnjaka v bližini oz. ob Kamniški Bistrici v občini Domžale ali Kamnik, tel.: 041/653 107.

**Čebelarstvo opremo**, samoobračalno točilo za med, čebele s panji ali brez njih, vosek, parni toplinik voščin, posode za med, tel.: 031/753 345.

**Revijo Slovenski** čebelar in drugo čebelarstvo literaturo od leta 1871 do 1946, mogoča menjava, tel.: 051/611 377.

## V SPOMIN

POLDE ŠTIRN  
1934–2013

Konec februarja 2013 je bolezen premagala zvestega člana ČD Medvode Poldeta Štirna z Brega ob Savi.

Več kot 40 let je z veseljem in zanosom skrbno negoval svoje čebelice.

Redno se je udeleževal čebelarstvih srečanj, na katerih je z zanimanjem poslušal in nato nekaj dodal. Njegove ideje in znanje je bilo vredno poslušati, in to smo vedeli vsi navzoči čebelarji. Leta 1999 je prejel odličje Antona Janše III. stopnje.

Njegove čebelice so ga v življenju velikokrat razveseljevale, povzročale pa so mu tudi skrbi, ki jih je s svojo jekleno voljo, znanjem in ener-

**AŽ-satnike, lipove**, vrtane, lepljene, zbite in zažičene, kakovosten les in izdelava, vogali so pobrušeni, ugodno, dostavim na dom, tel.: 031/753 345.

**AŽ-satnike, lipove**, lepljene, vrtane in ročno zbite, tel.: 041/822 366.

**AŽ- in DB-satnike**, lahko zažičene (Litija), tel.: 031/533 939.

**Nerjaveče točilo** in čebelje panje, tel.: 040/435 933.

**Štirisatno točilo** z motorjem, LR-panje ter AŽ-satnike, mogoča dostava, tel.: 031/674 883.

**Štirisatno točilo** (inox) in nov LR-panj, tel.: 040/648 719 ali 05/916 90 71.

**Šestsatno samoobračalno točilo** podjetja Logar, AŽ/LR, inox, premer posode 84 cm, tel.: 041/768 351.

**Seme medovite** ajde, sorta čebelica, pošljem tudi po povzetju (okolica Celja), tel.: 041/448 885.

gijo vedno premagal, in čebele so mu vedno znova z dobrim vračale za njegovo skrb. Polde, hvala, da si bil del našega ČD, hvala, ker si svoje izkušnje vedno delil z nami. Ohranili te bomo v trajnem spominu.

*Primož Ločniškar, predsednik ČD Medvode*

## PETER STANOVNIK

23. 10. 1936–22. 3. 2013

V zadnjih dneh lanskega marca smo se čebelarji ČD Škofja Loka s svojim praporom in poslovilnimi besedami na pokopališču Lipica poslovili od našega člana Petra Stanovnika. Član našega ČD je bil le zadnjih nekaj let, pred tem pa je bil dejaven član Čebelarstvene družine Sora, v katero se je vključil že leta 1960.

S čebelarstvom se je začel ukvarjati že v mladih letih, ko mu

je stric podaril prve čebele in ga seznanil tudi s prvimi čebelarstvi nauki. Najprej je čebelaril v njegovem čebelnjaku v dolini Ločnice, znane po bogati kostanjevi paši, nato pa je v vasi Gosteče postavil svoj čebelnjak in v njem uspešno stacionarno čebelaril z največ 50 panji. Ohranili ga bomo v lepem spominu kot strokovnega in vestnega čebelarja ter prijetnega sogovornika. *ČD Škofja Loka*

FRANC KADUNC  
1935–2013

Čeprav smo vedeli, da je bolan, nas je pretresla novica, da se je njegovo življenje končalo prvega dne leta 2013. Rodil se je v Šmarju-Sa-

pu na robu Ljubljanske kotline. Še kot mlad fant se je preselil k sestri v Gorje na Gorenjskem in se zaposlil v železarni na Jesenicah. Kot ljubitelj narave je najraje zahajal na lov in skrbel za svojih 20 do 30 čebeljih družin. Čebelariti je začel že leta 1960, v svoji dolgoletni čebelarski karieri pa je opravil tudi tečaj za čebelarskega preglednika. V Čebelarski družini Gorje je bil referent za zdravstveno varstvo čebel ter za svoje delo prejel odličje Antona Janše III. stopnje. Spominjali se ga bomo kot dobrovoljnega, skromnega in šegavega sogovornika, ženi Albini in vsem njegovim pa izrekamo iskreno sožalje. Naj počiva v miru.

ČD Bled - Gorje

## STANE KAPŠ 1936–2013



Kljub bujnemu pomladnemu prebujanju čebel je Staneta Kapša premagala huda bolezen. Rojen je bil 5. 9. 1936

v Semiču, leta 1956 pa se je kot mlad fant preselil na Bled, se zaposlil in si kmalu ustvaril družino. Bil je ljubitelj narave, sprva kot lovec, leta 1999 pa je začel v čebelnjaku vile Švrluga na Milnem tudi čebelariti. Pozneje je z nekaj družinami čebelaril tudi na Gorjušah in v Semiču. Skupaj je skrbel za 35 čebeljih družin.

V društvu je prevzel položaj gospodarja in skoraj neverjetno je, kako pomirjevalno je vplival na članstvo. Za njegovo društveno delo mu je ČD podelilo odličje Antona Janše III. stopnje. V spominu ga bomo ohranili kot dobrodušnega, šegavega sogovornika, ki je poslušal svojo okolico, posebej pa svoje čebele.

ČD Bled - Gorje

## RAFAEL KUŠAR

31. 10. 1953–30. 3. 2013

V prvih dneh lanskega aprila smo se poslovili tudi od našega člana Rafaela Kušarja.

Že v zrelih letih, leta 1995, je kupil prvih pet čebeljih družin in si na domačem vrtu uredil miniaturni čebelnjak. Kmalu je kupil tudi manjši prevoznik za 12 panjev ter začel prevažati čebele. Ker se je število njegovih naseljenih panjev stalno povečevalo, je kmalu kupil in uredil prevoznik čebelnjak TAM za 50 novih panjev.

V naše društvo se je vključil že takoj na začetku svoje čebelarske poti. Svoje bogato znanje, ki si ga je pridobil predvsem z izkušnjami in prebiranjem strokovne literature, je nadgrajeval in bogatil na naših strokovnih srečanjih, na katerih smo razpravljali o številnih čebelarskih temah. Škofješko čebelarji ga bomo ohranili v lepem spominu.

## MIHAEL KAMPLET

1938–2013



Oktober lani se smo poslovili od dolgoletnega člana našega društva g. Mihaela Kampleta. Član našega društva je bil od leta 1980, ko je prevzel družinsko čebelarstvo in tako nadaljeval tradicijo čebelarjenja z nakladnimi in AŽ-panji.

Zaradi svoje umirjenosti in premišljenih besed si je pridobil zaupanje in spoštovanje članov našega društva, pa tudi ČZD Maribor in ČZ Slovenije. Deloval je v različnih komisijah, predvsem na področju urejanja pašnega katastra. Kot učitelj jadrnanja in letalstva je geografsko dobro poznal štajersko regijo. Bil je tudi čebelarski preglednik in ocenjevalec medu. Kar 16 let je bil član UO društva in društveni blagajnik. Za svoje prizadevanje in uspešno delo je prejel številna priznanja in odlikovanja, med drugimi tudi odličja Antona Janše III., II. in I. stopnje. Kot dobrega prijatelja in vestnega čebelarja ga bomo ohranili v trajnem spominu.

ČD Peter Močnik Studenci Pekre

## BRANKO RAZBORŠEK

1933–2013



Oktober lani, ko so se čebele že pripravljale na zimsko mirovanje, je po dolgotrajni bolezni umrl naš

Branko. Njegova čebelarska pot se je začela pred skoraj 40 leti. Čebelaril je v bližini izvira reke Sotle, kjer so razmere za čebelarjenje odlične, predvsem zaradi mirne in čiste narave. Bil je tudi zelo dejaven član našega društva, saj je bil kar 14 let tudi njegov predsednik. Za svoje požrtvovalno in nesebično delo je leta 2003 prejel odličje Antona Janše III. stopnje. Čebelarji ČD Rogatec smo ponosni na to, da smo del naše čebelarske poti lahko prehodili skupaj z njim. Naj počiva v miru

ČD Rogatec

## BORUT OŠLAJ

1954–2013



V 59. letu starosti je lani spomladi, ko smo v pričakovanju prvega meddenja že zvedavo hodili okrog

svojih čebelnjakov, lendavske čebelarje in svoje čebele zapustil Borut Ošljaj. Borut je bil ljubiteljski čebelar, čebelaril je za svojo dušo, in to z največ 16 družinami. Začel je pred dvajsetimi leti, ko ga je za čebelarjenje navdušil Anton Gorza. Kot vsi drugi je pri svojem čebelarjenju doživljal tako vzpone kot padce, zanj pa je navdušil tudi ženo Dragico. Bil je dejaven član ČD Lendava in v zadnjih dveh mandatih tudi član nadzornega odbora. Za svoje delo je prejel odličje Antona Janše III. stopnje ter srebrno priznanje Petra Dajnika. Lendavski čebelarji bomo pogrešali njegovo vedrino in neizmeren optimizem, ki ni splahnel niti takrat, ko mu je bilo najtežje.

ČD Lendava

Zveza čebelarjev »Lipa« Pazin bo 21. in 22. februarja 2014 v Spominskem domu v Pazinu organizirala tradicionalno mednarodno prodajno razstavo čebelarstva opreme in čebeljih pridelkov ter strokovnoizobraževalno srečanje 9. dnevi medu. Soorganizatorja prireditve sta LAS »Srednja Istra« in »Pučko otvoreno učilište Pazin«, njena pokroviteljica pa Istrska županija in mesto Pazin.



#### Program:

#### **PETEK, 21. februarja 2014**

**10.00:** Slovesno odprtje razstave

**18.00:** Slovesna podelitev priznanj najbolje ocenjenim vrstam medu (velika koncertna dvorana Spominskega doma)  
Uradni slovesnosti bosta sledila posebni program in druženje čebelarjev.

#### **SOBOTA, 22. februarja 2014**

**9.30–13.30:** Strokovnoizobraževalno srečanje (velika koncertna dvorana Spominskega doma)

**11.00:** prof. dr. Dragan Bubalo – Vodena degustacija istrskega medu za čebelarje in obiskovalce (sejna soba)

#### **PREDAVATELJI:**

**9.30: Dr. Ivana Tlak Gajger** (Hrvaška) – Pomembnost zgodnjega ugotavljanja hude gnilobe in noseme pri medonosni čebeli

**11.00: Franc Šivic** (Slovenija) – Čebelarstvo in apiterapija

**12.00: Dr. Pierantonio Belletti in Livio Dorigo** (Italija) – Izkušnje italijanskih čebelarjev z zaščito čebel pred boleznimi

#### **OPOMBA:**

Razstava bo odprta 21. februarja 2014 od 10.–20. ure in 22. februarja 2014 od 9.–19.00 ure. Udeležba na predavanjih je brezplačna.

Vsi zainteresirani razstavljalci in obiskovalci lahko dobijo dodatne informacije po tel. št. 099/801 67 87 ali 099/820 15 02 ter na spletni strani [www.lipa-pazin.hr](http://www.lipa-pazin.hr).

Glasilo Slovenski čebelar je ustanovilo Slovensko čebelarstvo društvo za Kranjsko, Štajersko, Koroško in Primorsko leta 1898. Izdaja ga Čebelarstvo zveza Slovenije, Brdo pri Lukovici 8, 1225 Lukovica.

Transakcijski račun ČZS: 02300-0013332083, matična številka ČZS: 5141729, ID za DDV: SI 81079435, šifra dejavnosti: 94.120.

Spletne strani ČZS: [www.czs.si](http://www.czs.si). Slovenski čebelar: [www.czs.si/slovenskicebelar.php](http://www.czs.si/slovenskicebelar.php). Opazovalno-napovedovalna služba: [www.czs.si/Napoved/napoved\\_medenja.php](http://www.czs.si/Napoved/napoved_medenja.php). Avtomatski telefonski odzivnik - tel.: 01/729 61 20. Čebelarstvo knjižnica Janeza Goličnika: obisk po dogovoru, [www.czs.si/knjiznica.php](http://www.czs.si/knjiznica.php).

Ohranimo čebele: [www.oхранimo-cebele.si](http://www.oхранimo-cebele.si). Sklad za ohranitev kranjske čebele: [www.czs.si/sklad.php](http://www.czs.si/sklad.php). Spletna trgovina ČZS: [www.czs.si/eshop/index.php](http://www.czs.si/eshop/index.php).

**KONTAKTNI PODATKI ČEBELARSTVA SLOVENIJE:** Tajništvo: 01/729 61 00, faks: 01/729 61 32, info@czs.si, www.czs.si, Anton Tomec, tajnik: 01/729 61 02, 031/236 041, anton.tomec@czs.si, Barbara Dimc, poslovna sekretarka: 041/370 409, barbara.dimc@czs.si, Boštjan Noč, predsednik: 01/729 61 06, 040/436 512, nocb@czs.si. Uredništvo: Marko Borko, urednik: 01/729 61 14, 051/637 204, marko.borko@czs.si, www.czs.si/slovenskicebelar.php.

Priznana rejarska organizacija: dr. Peter Kozmus, strokovni vodja: 01/729 61 16, 041/352 997, peter.kozmus@czs.si. Opazovalno-napovedovalna služba: Jure Justinek, vodja ONS: 01/729 61 31, 041/644 217, jure.justinek@czs.si, telefonski odzivnik: 01/729 61 20, [www.czs.si/Napoved/napoved\\_medenja.php](http://www.czs.si/Napoved/napoved_medenja.php).

Čebelarstvo knjižnica Janeza Goličnika (obisk po dogovoru): 01/729 61 11, [cebelarskajknjiznica@czs.si](mailto:cebelarskajknjiznica@czs.si), [www.czs.si/knjiznica.php](http://www.czs.si/knjiznica.php).

Ohranimo čebele: [www.oхранimo-cebele.si](http://www.oхранimo-cebele.si). Sklad za ohranitev kranjske čebele: [www.czs.si/sklad.php](http://www.czs.si/sklad.php). Spletna trgovina ČZS: [www.czs.si/eshop/index.php](http://www.czs.si/eshop/index.php).

**KONTAKTNI PODATKI JAVNE SVETOVALNE SLUŽBE V ČEBELARSTVU:** Lidija Senič, vodja službe: 01/ 729 61 10, 040/436 515, lidija.senic@czs.si, Vlado Auguštin, svetovalec specialist za tehnologijo čebelarjenja: 01/729 61 24, 040/436 516, vlado.augustin@czs.si, Tanja Magdič, svetovalka specialistka za ekonomiko: 01/ 729 61 04, 040/436 513, tanja.magdic@czs.si, mag. Andreja Kandolf Borovšak, svetovalka specialistka za zagotavljanje varne hrane: 01/ 729 61 33, 040/436 514, andreja.kandolf@czs.si, Nataša Lilek, svetovalka specialistka za zagotavljanje varne hrane: 01/ 729 61 29, 040/436 519, natasa.lilek@czs.si, Tomaz Samec, svetovalec specialist za zagotavljanje varne hrane: 01/ 729 61 18, 040/436 517, tomaz.samec@czs.si, Nataša Klemenčič Štrukelj, administrativna delavka, 01/729 61 24, 040/436 518, natasa.klemencic.strukelj@czs.si.

**Uredniški odbor:** Vlado Auguštin, Marko Borko, Janez Gregori, prof. biol., Maksimilijan Gržina, Borut Preinfalk, dr. vet. med., dr. Maja Smodiš Škerl, dr. vet. med., Milena Urh, Tone Žakelj

Urednik: Marko Borko, univ. dipl. ped., lektorica: Nuša Radinja, prof.

**Oddaja prispevkov:** članki do petega, obvestila, reklame, mali oglasi do desetega v mesecu.

Avtorjem priporočamo, da v člankih uporabljajo strokovno izrazje v skladu s Čebelarstvom terminološkim slovarjem. Mnenje avtorjev člankov ni nujno mnenje uredništva. Uredništvo ne odgovarja za vsebino malih oglasov. Prispevki so v elektronski obliki brezplačno in javno objavljeni na spletnem portalu ČZS, spletnem portalu Digitalne knjižnice Slovenije in drugih spletnih straneh.

**Reklamni oglasi:** cela barvna stran 500 € (ovitek) oz. 300 € (notranost), pol strani 150 €, tretjina strani 100 €, četrtina strani 70 €, petina strani 50 €, pasica 20 €. Popust pri ceni za 3- do 5-kratno objavo reklamnega oglasa je 10 %, za 6- do 10-kratno objavo 20 %, za celoletno objavo 30 %. Člani lahko dvakrat na leto objavijo brezplačne oglase do 20 besed, vsaka nadaljnja beseda je 0,25 €. Splošni oglasi po 0,25 € za besedo, enako tudi za osmrtnice, ki vsebujejo več kot 80 besed. Osmrtnice ne smejo biti daljše od 200 besed. Cene so brez DDV.

Priprava za tisk in tisk: Medium, d. o. o., Žirovnica 60c, 4274 Žirovnica

Tiskano na papirju s certifikatom FSC (trajnostno gospodarjenje z gozdovi).

Naklada: 7800, Tiskano: 27. 1. 2014

Glasilo Slovenski čebelar, ki ga izdaja Čebelarstvo zveza Slovenije s sedežem na Brdu pri Lukovici, je vpisano v razvid medijev, ki ga vodi Ministrstvo za izobraževanje, znanost in šport RS pod zaporedno številko 585.

Izdaja Slovenskega čebelarja je delno financirana iz sredstev Javne svetovalne službe v čebelarstvu.



## ČEBELARSTVO RIHAR - KOCJAN

Robert Kocjan s.p.

Gabrje 42, 1356 Dobrova

Tel.: 01 36 41 106, faks.: 01 36 41 307

GSM.: 031 351 964

e-pošta: [robineli@siol.net](mailto:robineli@siol.net)

[WWW.RIHAR-KOCJAN.SI](http://WWW.RIHAR-KOCJAN.SI)



## ČEBELARSTVO - IZDELAVA ČEBELARSKE OPREME - TRGOVINA



MATIČNA REŠETKA

### KUHAMO STARO SATJE

Staro satje in pokrovčke, brez medu in cvetnega prahu, sprejemamo samo v PROZORNIH PVC vrečah od 04.11.2013 do 28.03.2014. Satje mora biti preštet (zaradi pojavakristalizacij medu v satju - preteško satje). V nasprotnem primeru satjane bomo mogli sprejeti.

ČEBELARJEM Z VELJAVNO ČLANSKO IZKAZNICO PRIZNAMO  
4% POPUST PRI  
GOTOVINSKEM NAKUPU NAD 50 EUR V NAŠI PRODAJALNI.

Naročeno blago vam lahko odpošljemo s  
paketno pošto.

**Delovni čas: od pon. do čet.: 08-12 in 15-18, pet.: 08-15**

ZMERNE CENE - TRADICIJA - KVALITETA - IZKUŠNJE, PRIDOBLENE V LASTNEM ČEBELARSTVU



VSE ZA OBNOVO PANJEV



OJAČANA RAZSTOJIŠČA

ČEBELJE  
POGAČE



SATNIKI

SATNICE

### NOVO!

Nudimo izdelavo satnic iz  
lastnega voska.  
Minimalna količina je 25 kg.

### ODKUPUJEMO ČEBELJI VOSEK

### IZDELUJEMO:

- hladno valjane satnice
- žične matične rešetke
- rogličene satnike AŽ
- satnike LR, LR 2/3
- testne mreže
- plastična obešala
- plastična razstojišča
- kovinska razstojišča
- kozice 11 in 14 satne
- usipalnice lesene
- plastične odtočne pipe
- lovilce rojev-lesice
- smukalce za cvetni prah
- zaščitne obleke in rokavice
- čebelarске lopatke
- prečne zapore
- vijake za prečne zapore
- dvo in tro satne panjičke
- izolacijske kasete (eno ali dvo satne)



PRAŠILČKE (5s, 7s, 9s, 10s, 12s); AŽ-PANJE (9s, 10s, 11s, 12s)  
TRIETAŽNE AŽ (9s, 10s, 12s); KIRARJEVE PANJE (srednje, velike)  
LR-PANJE

## VSE VRSTE PITALNIKOV

ČEBELARSTVO, MIZARSTVO  
DAMJAN MEDVED S.P.

AKCIJA  
PITALNIKI

## KUHINJE IN VSE VRSTE OMAR

Dragonja vas 1,  
2326 Cirkovce  
tel.: 040 217 542  
[info@medekmali.com](mailto:info@medekmali.com)  
[www.medekmali.com](http://www.medekmali.com)

