

1.01 Izvirni znanstveni članek

UDK 726.6(497.4 Polhograjsko hribovje)"11/15"
prejeto: 29. 8. 2005**Daša Pahor**univ. dipl. um. zgod., C. 8. maja 16, SI-1358 Log pri Brezovici
e-mail: dasa_pahor@yahoo.com

Gotska tradicija v arhitekturi na območju Polhograjskega hribovja

IZVLEČEK

Na Slovenskem je enako kot v večini dežel severno od Alp gotska tradicija v arhitekturi preživela še do časa baroka. Na območju zahodno od Ljubljane, na hribovju okrog Polhovega Gradca, je mogoče slediti razvoju manjše skupine cerkva, ki so ohranjale poznosrednjeveške značilnosti vse do konca 17. stoletja. Te zgradbe kažejo razvojno linijo od poznosrednjeveških oblik do nastopa baroka, ki pa je bil še vedno močno zaznamovan z gotsko tradicijo.

KLJUČNE BESEDE

Polhov Gradec, Vrhnika, Dvor pri Polhovem Gradcu, Preserje, Praproče, Šentjošt, Planina, Vrh nad Horjulom, postgotška arhitektura, gotika, renesansa

SUMMARY

GOTHIC TRADITION IN ARCHITECTURE IN THE REGION OF THE POLHOV GRADEC HIGHLANDS

Identically as in the majority of the countries north of the Alps, Gothic tradition in architecture survived in Slovenia until the period of baroque. In the region west from Ljubljana in the highlands around Polhov Gradec, it is possible to follow the development of a smaller group of churches, which preserved late medieval characteristics as far as to the end of the 17th century. Those buildings reveal the development line from late medieval forms to the occurrence of baroque that was still strongly marked with Gothic tradition.

KEY WORDS

Polhov Gradec, Vrhnika, Dvor near Polhov Gradec, Preserje, Praproče, Šentjošt, Planina, Vrh above Horjul, post-Gothic architecture, Gothic, Renaissance

Leta 1929 je Marijan Marolt objavil topografijo vrhniške dekanije, v kateri je poleg popisa arhitektur in drugih umetnin v uvodu predstavil tudi krajši umetnostnozgodovinski razvoj tega območja. Tu je kot eden prvih na Slovenskem izpostavil problem obdobja med gotiko in barokom v arhitekturi in trdovratnega vztrajanja gotških form globoko v 17. stoletje.¹ Prav območje vrhniške dekanije, s poudarkom na Polhograjskem hribovju, predstavlja eno celovitejših skupin tovrstne arhitekture pri nas.

Na današnjem slovenskem ozemlju je na nekaterih področjih gotški stil v arhitekturi vztrajal še vse do konca 17. stoletja, ko je zlagoma prešel v barok, medtem ko dežela, z izjemo primorskih mest, ki so spadala pod Beneško republiko, čiste renesanse v sakralni arhitekturi skorajda ni poznala. Obdobje pozne gotike se je zaključilo že po prvih desetletjih 16. stoletja, ko se je poznogotski slog počasi začel mešati s sodobnejšimi vplivi. To stoletje je bilo zaradi protestantizma, pojava različnih verskih sekt, kot so bili skakači in štiftarji, in zaradi številnih epidemij, ki so zdesetkale prebivalstvo, še najbolj pa zaradi pogostih turških vpadov, zelo nenaklonjeno zidavi novih cerkva, zato ni nenavadno, da jih je bilo v tem času zgrajenih le malo. V nasprotju s tem pa je cvetel razvoj profane arhitekture, kjer so arhitekti lahko načrtovali v sodobnejših oblikah.

Začetek 17. stoletja je prinesel mirnejša obdobja, ustaljenost cerkvene in politične situacije. Prišel je čas velikih novozidav in prezidav dolgo časa nevzdrževanih sakralnih objektov po vsej deželi. Organizirana cerkvena obnova ni podpirala nobenega specifičnega gradbenega sloga,² zato je bila oblika novih cerkva največkrat prepuščena lokalni tradiciji, ki je bila še globoko zakoreninjena gotškemu stilu. Posebna skupina cerkva, katerim oblikam je mogoče slediti od obdobja pozne gotike, se je razvijala tekom celotnega 17. stoletja tudi na področju vrhniške dekanije.

Najzgodnejši primer arhitekture, zgrajene v tradiciji gotike ne tem območju, sicer izven območja Polhograjskega hribovja, predstavlja podružnična cerkev sv. Ane nad Podpečjo, katero je Marolt pripisal v čas škofa Tomaža Hrena, vendar ne po letu

1600.³ Ta datacija se je v zadnjem času pokazala za malce prezgodnjo. Celotna arhitektura sicer temelji na starejši gotški osnovi, kar so potrjevale zdaj uničene freske pod beležem na severni steni, ki so bile narejene v 15. stoletju,⁴ vendar pa se cerkev ne omenja v dokumentih vse do 17. stoletja,⁵ ko je doživela večje prezidave. Vizitacija škofa Rinalda Scarlichija iz leta 1631 omenja, da je cerkev sv. Ane v obnovi,⁶ a še ni dokončana ("*nouiter restauratam et necdum totaliter aedificatam*").⁷ V vizitaciji iz leta 1654 je že opisano, da kor izgleda kot nov ("*chorus quasi novus*").⁸ Leta 1668 je vizitator zapisal, da je cerkev posvetil Michael de Kumberg, cerkev pa je tudi že imela tri oltarje.⁹ Zgradba je bila v drugi svetovni vojni porušena skoraj do tal in po dvajsetletnem propadanju so jo domačini obnovili, vendar pa pri tej obnovi niso upoštevali njenih osnovnih arhitekturnih lastnosti, tako da je današnja podoba cerkve sv. Ane prikrajšana za svoje edinstvene značilnosti. Marolt pa je v svoji topografiji iz konca dvajsetih let prejšnjega stoletja še opisal cerkev, kakršna je bolj ali manj ostajala nespremenjena približno tristo let, in tako ohranil spomin na njeno podobo iz 17. stoletja.

Cerkvica sv. Ane je sicer predstavnic najpogostejšega arhitekturnega tipa podružnice z enoladjskim prostorom za vernike ter obokanim poligonalno zaključenim ožjim prezbiterijem (slika 1). Zunanjščina prezbiterija ima zaradi svoje oblike, predvsem pa tudi zaradi slokih gotških, šilasto zaključenih oken, diagonalno vrezanih v debelo steno (slika 2), močan gotški karakter in je verjetno še ostanek starejše cerkve, sočasne z nekdanjimi freskami. Na zahodnem delu ima pristavljen zvonik, na južno stran pa zakristijo z odprto lopo. Ladja je bila pred obnovo obokana z banjastim obokom in s tremi pari sosvodnic, medtem ko se je po banjastem stropu prezbiterija, ki je od ladje ločen s slavolokom, preko ene obočne pole in petosminskega zaključka še razpredal v gotški tradiciji oblikovan obok, sestavljen iz reber iz štuka. Šlo je za pogosto rombasto-zvezdasto obliko oboka, vendar pa je le-ta od standardne sheme izstopala zaradi štirih ukrivljenih reber med obema polama, ki so tvorili sferični štirikotnik. Ukrivljena rebra, sicer značilna za poznogotsko arhitekturo, niso pogosta na področju osrednje Slovenije, vendar pa bi, kot

¹ Pred tem so se s tovrstnim problemom srečevali prav tako v glavnem pisci topografij. Npr.: Stegenšek, *Dekanija Gornjegrajska*; Budinich, *Die St. Jakobskirche*; Budinich, *Spitzbogige Bauwerke*.

² V starejši literaturi je pogosto moč zaslediti, da je protireformacijska cerkev namerno vodila program arhitekturne retrospektive z namenom idejnega vračanja v čas pred "heretično" reformacijo, vendar je bila ta teza kasneje ovržena (Lavrič, *Vloga ljubljanskega škofa*, str. 17 (s starejšo literaturo)). Mnogo verjetneje je v posamičnih primerih govoriti o nenamerni retrospektivi kot estetskem sredstvu za obnovo sakralnih zgradb.

³ Marolt, *Dekanija Vrhnika*, str. 105.

⁴ Podatek je povzet po informativnem listu, ki je danes pritrjen na obravnavano cerkev. Höfler v svojem delu *Srednjeveške freske* fresk ne omenja.

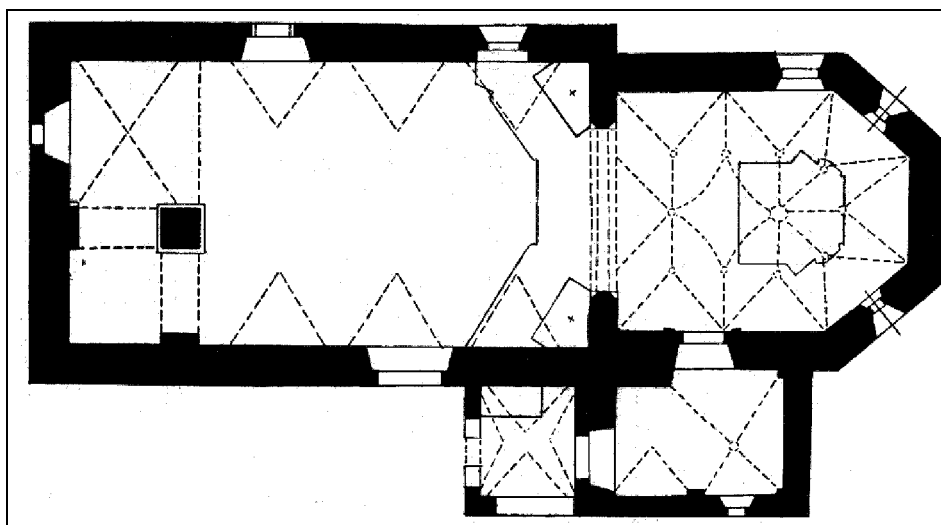
⁵ Höfler, *Gradivo za historično topografijo*, str. 358.

⁶ Marolt je napačno navedel podatek, da je Scarlichij omenil cerkev kot novo (Marolt, *Dekanija Vrhnika*, str. 105).

⁷ Lavrič, *Ljubljanska škofija*, str. 98.

⁸ Höfler, *Gradivo za historično topografijo*, str. 358.

⁹ Lavrič, *Vizitacije ljubljanske škofije*, str. 125.



Slika 1: Cerkev sv. Ane nad Podpečjo, tloris pred prenovo, začetek 17. stoletja. (Marolt, *Dekanija Vrhnika*, str. 106)



Slika 2: Cerkev sv. Ane nad Podpečjo, prezbiterij, 15. stoletje (?). (foto: Daša Pahor)

je ugotovil že Marolt,¹⁰ soroden detajl kot v sv. Ani lahko našli zgolj v malce razkošnejši obliki že v prezbiteriju cerkve sv. Petra v Dvoru pri Polhovem Gradcu, ki so jo gradili med letoma 1525–1577.¹¹

¹⁰ Marolt, *Dekanija Vrhnika*, str. 108.

¹¹ Več o cerkvi sv. Petra v Dvoru: Štefanac, *Dvor pri Pol-*

Pri tej obliki obočne sheme v prezbiteriju cerkve sv. Ane ni popolnoma jasno, ali je šlo v celoti za delo 17. stoletja, ki se omenja v vizitacijskih poročilih, ali pa je bila izdelana pod neposrednim vplivom sočasno zidane cerkve v Dvoru že v 16. stoletju in je nekaj desetletij kasneje doživela zgolj manjšo prenovo. V prenovi v začetku 17. stoletja so delno predelali tudi ladjo, kjer so vzdali večja pravokotna okna, sočasno pa so v vzhodnem ladijskem delu preoblikovali tudi stopnici, ki ločujeta talni nivo kora in ladje in ki potekata diagonalno proti stenam ladje, s tem pa sta postavljena na višji nivo tudi stranska oltarja, kar je Marolt opisal kot rešitev v novem baročnem smislu.¹²

V zgradbo je danes vzdanih še nekaj elementov, katerih čas nastanka je še vedno precej vprašljiv. Najbolj reprezentativen je velik profiliran portal z dvema paroma volut na prekladi in nišo za kip v osrednjem mestu nad preklado, ki je brez dvoma mlajši od časa velike prenove v prvi polovici 17. stoletja.¹³ V odprto preddverje zakristije je vzdan še del nekdanjega kamnitega okvira vrat ali okna, ki pa bi glede na svojo obdelavo in okrasje s floralnim in kockastim motivom lahko sodil v zgodnje 17. stoletje. Poleg tega je v notranjosti zakristije vzdan še kamnit umivalnik, ki ga v zgornjem polkrožnem delu krasi renesančni školjkasti motiv (slika 3).¹⁴

hovem Gradcu; Lubej, Cerkev sv. Petra v Dvoru (oba star. literaturo).

¹² Marolt, *Dekanija Vrhnika*, str. 107.

¹³ Za časa Maroltovega popisa je v niši še stal kip Sv. Ane Samotretje, ki jo je Marolt datiral v konec 16. stoletja (Marolt, *Dekanija Vrhnika*, str. 105).

¹⁴ Marolt ga je datiral v 17. stoletje (Marolt, *Dekanija Vrhnika*, str. 108).



Slika 3: Cerkev sv. Ane nad Podpečjo, umivalnik v zakristiji, 17. stoletje. (foto: Daša Pahor)

Stavbo so sicer prvič v celoti prenovili že leta 1883, današnje stanje po povojni prenovi pa kaže zgolj okrnjene oblike arhitekture, kakršno je opisal Marolt. Ob tej zadnji prenovi so namreč banjasti obok v ladji nadomestili z ravnim lesenim stropom, na oboku prezbitorija pa niso nikoli obnovili reber v gotski tradiciji, temveč so izdelali zgolj preprosto oblikovan banjast strop. Ta obočna shema z ukrivljenimi rebri, ki so tvorili sferični štirikotnik, se ni ohranila do danes. Poleg cerkve v Dvoru pri Polhovem Gradcu iz 16. stoletja je bila edinstvena ne le na območju osrednje Slovenije, temveč je cerkev sv. Ane nad Podpečjo predstavljala tudi edini primer nasploh, ki je to obočno shemo nadaljeval v 17. stoletje.

Po začetku 17. stoletja se je največja gradbena aktivnost na področju vrhniške dekanije začela odvijati na področju Polhograjskega hribovja. To območje je bilo gradbeno precej aktivno že od 15. stoletja naprej, ko so se tudi razvile lokalne značilnosti arhitekture. V sakralni arhitekturi so postali precej pogosti figuralni sklepniki, ki bi si v prihodnosti še zaslužili podrobnejšo raziskavo.

Razvoj v 16. stoletju je zaznamovala predvsem dolgotrajna gradnja cerkve v Dvoru pri Polhovem

Gradcu, ki je zagotovo prinesla precejšnjo mero novosti v regionalno arhitekturo in bi ji lahko pripisali največ zaslug pri uveljavljanju novih obočnih shem. V tej cerkvi so zares obokani zgolj prezbitorij in stropa obeh baldahinov v stranskih ladjah, drugje pa so obočne sheme in arhitekturni členi uporabljene zgolj kot dekoracija. Strop ladijskega dela, empora v prezbitoriju in glavni portal so namreč okrašeni s številnimi dekorativnimi motivi. Medtem ko je bilo za del ornamentov na portalu ugotovljeno, da so bili povzeti po grafičnih predlogah iz nekega oglejskega misala,¹⁵ neposredni predlogi za ostale motive še niso bili ugotovljeni. Ti so sestavljeni iz številnih vzorcev za obočne sheme (slika 4), geometrijskih likov, vzorcev za obliko oken, portalov in drugih arhitekturnih členov na eni strani, na drugi strani pa iz kaligrafskih vzorcev in različnih črk. Brez dvoma so bili vsi posneti po vzorčni knjigi neke kamnoseške delavnice, najverjetneje delavnice Gregorja Ruckensteinaja, ki se je podpisal nad portal. Takšne knjige so bile navadno sestavljene iz različnih predlog, bodisi v obliki tiskanih listov, bodisi v obliki iz grafik prerisanih motivov, ki so bili mojstru pogodu, in so prehajale iz roda v rod.¹⁶ Ruckensteinajova delavnica je takšne predloge uporabila tako kot ornament kot tudi v dejanski realizaciji; tip oboka baldahina v stranski ladji se ponovi v naslikani dekoraciji na stropu, arhitekturna shema empor v prezbitoriju je še enkrat upodobljena na levem spodnjem delu glavnega portala. Da je bil lastnik vzorčne knjige morda mojster slovenskega rodu, kažeta dva zelo dekorativno izdelana napisa na ladijskem stropu: TVOS SSO ENI FVSTOBI in TVOEIE IENV GVELB BANIE.¹⁷ Oba sta bila najverjetneje posledica nepismenosti med delavci v delavnici, ki so ob neločevanju smiselnih črk od ornamentov prekopirali prav vse dekorativne predloge, vključno s kaligrafskimi motivi, ki so jih naslikali v kasetirana polja na stropu, in teh dveh napisov, ki sta verjetno v knjigi predlog preprosto le zaznamovala

¹⁵ Cevc, *Portal cerkve sv. Petra*.

¹⁶ Več o teoriji arhitekturnih mojstrskih knjig s predlogami npr.: Recht, *"Théorie" et "traités pratiques"*. V času nastanka tega članka se ena redkih v celoti ohranjenih knjig s predlogami neke baselske delavnice iz začetka 17. stoletja nahaja v zasebni lasti zbiralca iz Velike Britanije. Sestavljena je iz znanih izvornih arhitekturnih predlog, ki so bile delo mojstrov, kot sta Vredeman de Vries in Gabriel Krammer, mnogo grafik z različnimi tipi črk, tudi z zapletenimi kaligrafskimi vzorci, skoraj polovica pa je risb, prerisanih iz drugih grafik, pa tudi izvornih skic neizvedenih načrtov in najosnovnejših arhitekturno-geometrijskih načrtov.

¹⁷ O teh napisih tudi: Komelj, *Tvos sso eni fvstobi - tvoeie ienv gvelb banie*. Avtor je problematiko obravnaval povsem iz drugačne perspektive, vendar na koncu svojega teksta še vedno ni našel ustreznega pojasnila.



Slika 4: Dvor pri Polhovem Gradcu, cerkev sv. Petra, detajl portala z oblikami obočnih shem, 1544. (foto: Daša Pahor)

dve ločeni poglavji – tisto s predlogi za pisavo in drugo s predlogi za oboke v ladji. Da delavci te gradbene delavnice niso poznali pomena črk, se vidi že na portalu, kjer so ob kopiranju grafik oglejskih misalov nesmiselno prepisali še nekaj besed, prav tako pa so med drugim vključili tudi znamenje tiskarja tega misala z njegovimi inicialami.

Čeprav vzorčne knjige delavnice, ki je delovala v 16. stoletju v Dvoru, že dolgo ni več, pa bi njene vplive najverjetneje lahko opazovali še na regionalni arhitekturi 17. stoletja. V vzorcih dekoracije cerkve v Dvoru je namreč mogoče zaslediti tudi tip oboka, ki je na polhograjskem območju obdržal svojo priljubljenost tekom celotnega 17. stoletja. To je bil zvezdasti obok, obdan z rombostim, ki tako v lokalni arhitekturi kot v dekorativnih elementih cerkve v Dvoru nastopa v več oblikah.

Poleg cerkve sv. Petra v Dvoru pri Polhovem

Gradcu je treba tu kot primer smeri razvoja regionalne arhitekture omeniti še cerkev sv. Lovrenca nad Polhovim Gradcem.¹⁸ Njen banjasti strop prepleta mrežasti obok, zanemariti pa se ne sme morebitnega vpliva nekdanje župnijske cerkve sv. Marije v Polhovem Gradcu, ki je sodeč po ohranjenih sklepnikih nastala okoli leta 1500. Poleg teh elementov ni od nje ostalo ničesar, prav tako pa niso ohranjena poročila o njenem videzu.¹⁹ Na polhograjsko arhitekturo 17. stoletja, predvsem na obočne sheme, je morda vplival tudi obok prezbiterja župnijske cerkve sv. Jakoba v Škofji Loki (1525), ki je obokan z za mlajšo polhograjsko arhitekturo značilnim zvezdastim obokom, obdanim z rombostim.²⁰

Po zaključku gradnje cerkve sv. Petra v Dvoru je na tem območju zavladovala nekaj desetletno zatišje.²¹ Prva cerkev, ki je nastala po tem dolgem premoru, je bila cerkev sv. Jurija v Prapročah. Cerkev se prvič omenja že leta 1526, Scarlich pa v svojem popisu leta 1631 cerkev opisuje kot v zelo slabem stanju (*"Visa scructura in ruinam tendens..."*) in veleva podreti stari oltar, poskrbeti za novega, vključno z oltarnim nastavkom in popraviti kor (*"Chorum, qui ruinam minatur, et solum trabibus sustentatur, de nouo extrui, ..."*).²² To je najbrž spodbudilo obnovo zgradbe, ki je na sklepniku v prezbitერიju datirana z letnico 1635. Leta 1668 je vizitacija še vedno pisala o razpokah v ladji, vendar pa je tudi že omenila, da ima cerkev močan zidan zvonik pred vhodnimi vrati, v notranjosti pa je postavljen pevski kor.²³

Sama stavba je značilna predstavnice podružničnih cerkva 17. stoletja, zgrajenih v gotski tradiciji, njene arhitekturne značilnosti pa sintetizirajo starejše lokalne elemente in novejše, ki so verjetno nasledstvo delavnice v Dvoru. Zunanjščina cerkve je precej enostavna, ladijski del s pravokotnimi okni, kateremu je na zahodni strani prislonjen zvonik, se nadaljuje v malce ožji petosminsko zaključen prezbitერი brez kakršne koli dekoracije ali členitve. Notranjščina (slika 5) je sestavljena iz enoladijskega dela za vernike, ki je krit z lesnim

¹⁸ Več o cerkvi sv. Lovrenca v: Marolt, *Dekanija Vrhnika*, str. 267–268; Kavčič, *V znamenja ujeti čas*, str. 66–68.

¹⁹ Marolt, *Dekanija Vrhnika*, str. 209–217; Höfler, *Gradivo za historično topografijo*, str. 359.

²⁰ Več o tej cerkvi: Štefanac, *Škofja Loka, ž. c. sv. Jakoba* (s starejšo literaturo).

²¹ Marolt sicer omenja cerkev sv. Elizabete v Podrebrki kot delo naslednika Gregorja Ruckensteina in kot dokaz ponuja le sorodno kamnoseško znamenje, vendar je ta cerkev zelo verjetno starejša od tiste v Dvoru. Vizitacija iz 1668 omenja, da so bili cerkev in 4 oltarji v njej posvečeni 18. 8. 1499 (Marolt, *Dekanija Vrhnika*, str. 223; Lavrič, *Vizitacije ljubljanske škofije*, str. 132).

²² Lavrič, *Ljubljanska škofija*, str. 125–126).

²³ Lavrič, *Vizitacije ljubljanske škofije*, str. 134.



Slika 5: Praproče, cerkev sv. Jurija, notranjščina, 1635. (foto: Daša Pahor)



Slika 6: Praproče, Ccerkev sv. Jurija, obok v prez-biteriju, 1635. (foto: Daša Pahor)



Slika 7: Praproče, cerkev sv. Jurija, konzolna figura, 1635. (foto: Daša Pahor)

stropom iz leta 1934, ki pa je nastal po zgledu starejšega,²⁴ na zahodnem delu ladje stoji pevski kor. Prezbitarij (slika 6), ki je višji za stopnico in se od ladje ločuje z močno potlačenim polkrožnim slavlalom, je obokan z banjastim stropom, prepredenim z zvezdastim obokom, obdanim z rombastim. Na stičiščih reber klinastih oblik z obojestranskim žlebom se pojavljajo sklepniki v oblikah manjših rozet, osrednja dva sklepnika pa sta figuralna in predstavljata sv. Jurija, ki ubija zmaja, in pa neko svetnico z dolgimi lasmi, ki v rokah drži valjasto posodo. Dva stranska sklepnika sta ščitkaste oblike in na enem je monogram gradbenega mojstra Matija Sluge z letnico 1635, na drugem pa je vdolbeno kamnoseško znamenje verjetno istega mojstra. Konzole, na katerih sloni obok, so večinoma preproste geometrične piramidaste oblike, medtem ko je par konzol na severni in južni steni v obliki dveh doprskih figur, katerih pokrivali se nadaljujeta neposredno v rebra (slika 7).

Profil reber in figuralno okrasje oboka se še naslanjajo na starejšo lokalno tradicijo. Figure, ki so s svojimi okroglimi obrazi in topimi izrazi izdelane precej okorno, še posebej to velja za obe skorajda geometrično valjasto izdelani figuralni konzoli, bi lahko pripadali še starejši cerkvi, vendar pa presečna njihova nizka raven izdelave in shematičnost, ki ni primerljiva s starejšimi lokalnimi primeri. Obraz sv. Jurija s svojo okroglo glavo, trikotnim nosom in skupaj postavljenimi očmi, pa tudi po pričeski spominja na obrazni tip dveh angelov sklepnikov nekdanje župnijske cerkve v Polhovem Gradcu, vendar je ta sklepnik v Prapročah izdelan veliko bolj poljudno. Če je to figuralno okrasje zares nastalo v času tridesetih let 17. stoletja, predstavlja zadnje tovrstne elemente na območju Polhovega Gradca.²⁵

Verjetno je že kot posamičen spomenik najbolj zanimiva cerkev sv. Janeza Evangelista v Šentjoštu, ki ni le posebna po svoji edinstveni obočni shemi, temveč predstavlja enega redkih primerov, ki je bil od temeljev zgrajen v tradiciji gotike v 17. stoletju in je v celoti obokan.²⁶ Ob večini cerkva, ki so bile predelane v tradiciji gotike v 16. in 17. stoletju, se namreč vedno odpira vprašanje prisotnosti starejših arhitekturnih elementov in oblik, ki bi znale vplivati na predelavo, kot je bil to primer tudi pri sv. Ani nad Podpečjo in sv. Juriju v Pra-

ročah. Predhodnica današnje cerkve v Šentjoštu pa je bila lesena kapela sv. Janeza Evangelista in Device Marije,²⁷ ki je bila zgrajena za potrebe romarjev v začetku 17. stoletja in katero leta 1631 omenja tudi Scarlichi v svojem popisu (*"Ecclesiam ...S. Ioannis, extra coemeterium ex tabulis extructam..."*).²⁸ Trinajst let kasneje je polhograjski župnik Martin Gaber vložil prošnjo za zidavo nove cerkve, ker starejša kapela ni bila posvečena (*"quia non est consecrata et muro erecta"*) in je bilo maševanje v njej prepovedano. Gaber je poudaril še, da je bila kapela zelo čaščena širom po župniji (*"a multi annis in magna veneratione circumiacentium Parochiarum"*) in tudi v drugih, bolj oddaljenih pokrajinah (*"longinquis et remotis terrarum partibus"*). Glede na te vire so se za obnovo zavzeli prav domačini, ki so nameravali novo cerkev sezidati sami.²⁹

O zidavi nove cerkve nam priča letnica 1664, vklesana na slavlolu in na vhodnem portalu, ki je zdaj pod kasneje prizidanim zvonikom. Vizitacija iz 1668 piše, da so jo leto prej postavili domačini, vendar pa v času obiska vizitatorja cerkev še ni bila posvečena, imela je že tri oltarje, omenjata pa se tudi dva portala.³⁰ Valvasor pa je v svojem delu Slava vojvodine Kranjske (1689) omenil, da je bila cerkev postavljena pred šestnajstimi leti.³¹

Sama lupina zgradbe je s svojim enoladijskim prostorom in triosminsko zaključenim prezbitarijem zelo preprosta (slika 8). Najbolj zapleten del sestavlja obok, ki se razpreda tako po banjastem stropu v ladji (slika 9) kot tudi v prezbitariju in počiva na geometričnih konzolah. Obok je nekakšna varianta zvezdastega oboka, obdanega z rombi, kar je najbolj opazno v vzhodnem zaključku prezbitarija, vendar se od tipov obokov, kakršni se pojavijo v Prapročah in na Planini razlikuje po tem, da notranja zvezda ni zamaknjena, temveč kraki sledijo zunanjemu rombastemu obodu. Ostali dve obočni poli pred tem zaključkom pa na principu tega oboka tvorita nekakšno varianto nepravilnega mrežastega oboka, katerega rebra so skoncentrirana ob straneh, osrednjo točko pa predstavlja par reber, ki se križa na sredini stičišča dveh obočnih pol in tako poudarja center prezbitarija pred oltarjem.

²⁴ Golob, *Poslikani leseni stropi*, str. 157.

²⁵ V primerih, kjer je šlo za obnovo starejše arhitekture, je vedno mogoče, da so starejšo strukturo le dopolnili. Pri cerkvi sv. Jurija se dopušča možnost, da je Matija Sluga le predelal že obstoječo arhitekturo.

²⁶ Drug primer v Sloveniji, kjer je ladja obokana v zahtevnejši shemi v gotski tradiciji, je sočasno zgrajena cerkev sv. Antona Padovanskega v Podstenju. V tem času je bilo obokanje ladij nasploh še vedno redko in kot takšno cerkev v Šentjoštu omenja tudi vizitacija iz 1668 (Lavrič, *Vizitacije ljubljanske škofije*, str. 44, 133–134).

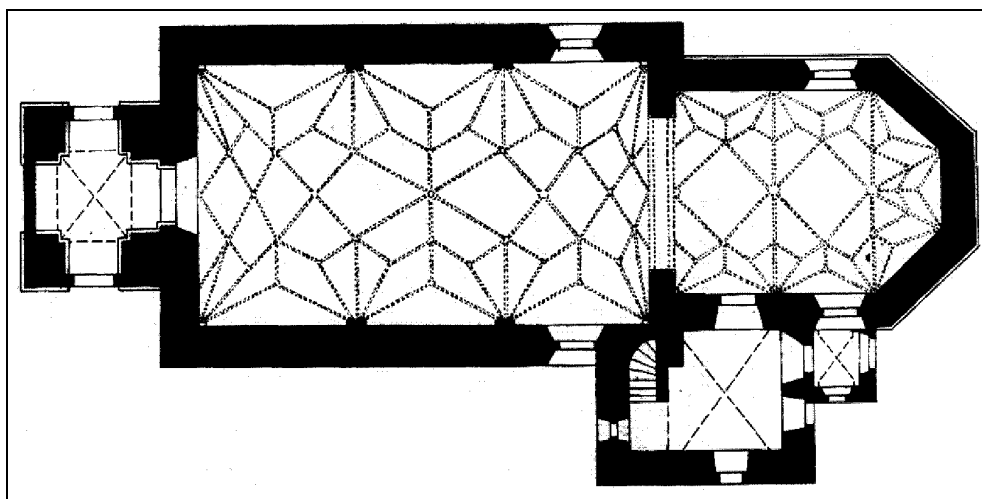
²⁷ Leta 1644 sta omenjena oba patrocinijska (NŠAL, KAL, 144/6).

²⁸ Lavrič, *Ljubljanska škofija*, str. 124.

²⁹ Dve prošnji iz 7. 6. in 18. 6. 1644 in še poročilo iz 13. 7. za začetek gradnje iz leta 1644 (NŠAL, KAL, 144/6). Omenjeno tudi v: Höfler, *Gradivo za historično topografijo*, str. 360. Kapela se leta 1641 tudi ne omenja v župnijskem urbarju in očitno ni imela nobenih prihodkov.

³⁰ Lavrič, *Vizitacije ljubljanske škofije*, str. 133–134.

³¹ Valvasor, *Die Ehre*, VII, str. 725.



Slika 8: Tloris cerkve sv. Janeza Evangelista v Šentjoštu, ok. 1664.
(Marolt, *Dekanija Vrhnika*, str. 195)



Slika 9: Šentjošt, cerkev sv. Janeza Evangelista, notranjost proti zahodu, ok. 1664. (foto: Daša Pahor)

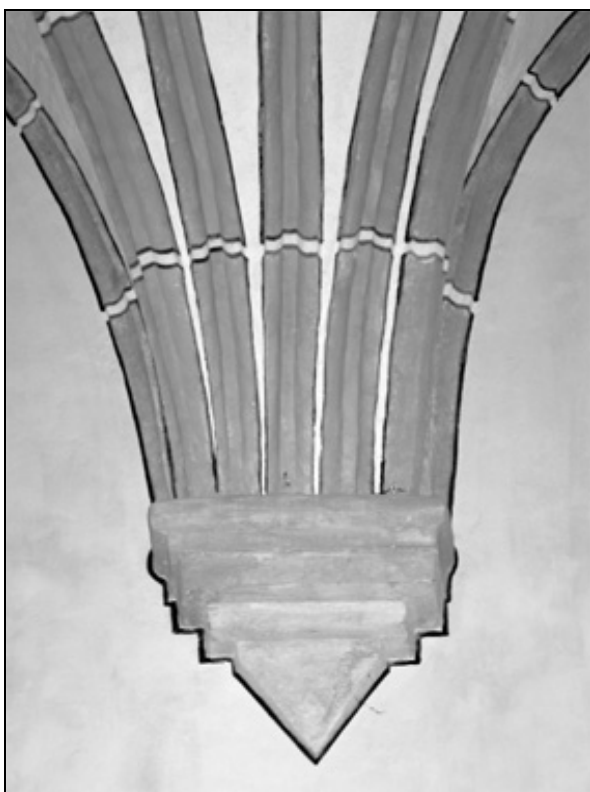
Poudarjanje centralnosti prostora je še bolj izrazito v ladji. Obok se na prvi pogled zdi nepravilno mrežast, a hkrati tudi precej spominja na shemo kornega oboka v Prapročah. Tripolna ladja se očitno deli na vzhodno in zahodno zračno stran, ki se stikata na sredini srednje pole, zato je treba za boljši pogled razčleniti le polovico celotnega ladijskega oboka, kar že takoj razkrije ne-

kakšno popačeno pravilnost oboka. Gre namreč za nasledstvo rombasto-zvezdastega oboka z notranjo mrežo, kakršen se je pojavil že v gotskem koru cerkve sv. Martina v Landshutu, iz kjer se je ta tip prenesel med drugim tudi na cerkveno arhitekturo v Gradcu (kor stolnice in ladja frančiškanske cerkve), ki pa je razširila ta tip po alpskih predelih.³² Obok v ladji cerkve sv. Janeza Evangelista v Šentjoštu se razlikuje od tega le po dodatnem rebri, ki poteka naravnost od vsakega opornika proti sredini in se zaključuje ob prvem stičišču dveh reber.

Kar dela obok v tej cerkvi tako nerazpoznavnega in mu daje mrežasti vtis, je namerna deformacija, ki je bila posledica že skorajda baročnega poigravanja s popolnoma nefunkcionalnimi rebri.³³ Deformacije obokov so bile sicer znane že prej in so bile največkrat posledica prilagajanju prostora, vendar pa gre tu za uporabo stare obočne sheme, ki jo je arhitekt podredil celotni ureditvi prostora. Najbolj opazen motiv, ki razdira tradicionalno nizanje obočnih pol, je poudarjanje središča prostora, ki je doseženo s stikanjem dveh reber, katerih linije se začenjajo v kotih prostora in se nato z manjšo prekinitvijo po začetku križata v sredini druge pole, središče pa je še poudarjeno z odprtino za sv. Duha. Ne le da so središčne kasete večje, temveč prostori med oboki proti vzhodu in zahodu postajajo vse manjši, dokler se ne končajo v zmedu prepletenih reber ob stenah, ki pa še vedno ne odstopajo od osnovne obočne sheme. Arhitekt namreč ni preprosto zaključil z zadnjo obočno polo, temveč je na vsaki strani stisnil še dodatna

³² Več o tovrstnem oboku: Nußbaum – Lepsky, *Das gotische Gewölbe*, str. 138.

³³ Marolt je to cerkev označil kot edinstveni primer "gotskega" baroka (Marolt, *Dekanija Vrhnika*, str. 6).



Slika 10: Šentjošt, cerkev sv. Janeza Evangelista, konzola, ok. 1667. (foto: Daša Pahor)

rebra za pol pole, kar je ob robovih popolnoma deformiralo obok, celemu prostoru pa daje vtis ob stenah perspektivno skrajšanega oboka, ki se odpira proti sredini prostora.

Natančno in v nekaterih primerih celo duhovito so izdelani tudi arhitekturni detajli cele zgradbe. Konzole (slika 10) ob stenah, na katerih slonijo rebra,³⁴ so izdelane precej bolj natančno kot pri večini sočasnih, stilno primerljivih arhitekturah, ne samo v regionalnem, temveč tudi širšem okviru. Spodnji del je v obliki precej plitve, na glavo obrnjene piramide, ki nato podpira sploščen pravokoten, večkrat profiliran večji zgornji del, vtis celote pa deluje precej umirjeno in stabilno. Sama rebra, ki jih je razvoj pripeljal do popolne nefunkcionalnosti in redukcije zgolj na dekorativno funkcijo, so narejena iz štuka in so tanka ter plitva, skoraj na stopnji grebena, vendar pa še vedno ohranjajo tradicionalno shemo rebra z obojestranskim žlebom. Precej edinstven detajl pa predstavljajo tudi sklepniki. Vsa stičišča reber so poudarjena z majhnimi, v nekaterih primerih bolj tridimenzionalnimi točkami, po temenski liniji pa potekajo večji medaljonasti sklepniki z vrisanimi kraki, ki se pomnožujejo od enega na zahodni steni do petih na najbolj vzhod-

nem sklepniku nad oltarjem. Tudi v tem primeru se zdi, da se je arhitekt poigral s starejšimi elementi, ki so v času svojega nastanka že zdavnaj izgubili svojo funkcijo.

Obokanje cerkve sv. Janeza Evangelista v Šentjoštu je zato izjemno ne le zaradi tega, ker podobnega tako zavestnega spreminjanja gotskih oblik ni mogoče najti na območju celotne Slovenije, marveč tudi zato, ker je že sama obočna shema zelo nenavadna za naš prostor in zato ni mogoče najti v širši okolici niti podobnega starejšega vzora za nastanek te arhitekture. Tovrstni tip arhitekture je bil precej redek tudi v deželah severno od Alp, kjer je sicer tako kot na Slovenskem v 17. stoletju še živela močna tradicija gotske arhitekture.³⁵ Najbolj sorodna cerkev tisti v Šentjoštu stoji na Tirolskem v kraju Fließ. Ta cerkev Marijinega vnebovzvetja je bila grajena pod vodstvom mojstrov Christiana Knabla in Jakoba Marka v letih 1693–1696, dve leti kasneje pa je bila posvečena. V primerjavi s šentjoško cerkvijo ima širše oblikovan prezbiterij in pravilneje izdelan obok, sicer pa je vtis notranjščine zelo podoben.³⁶

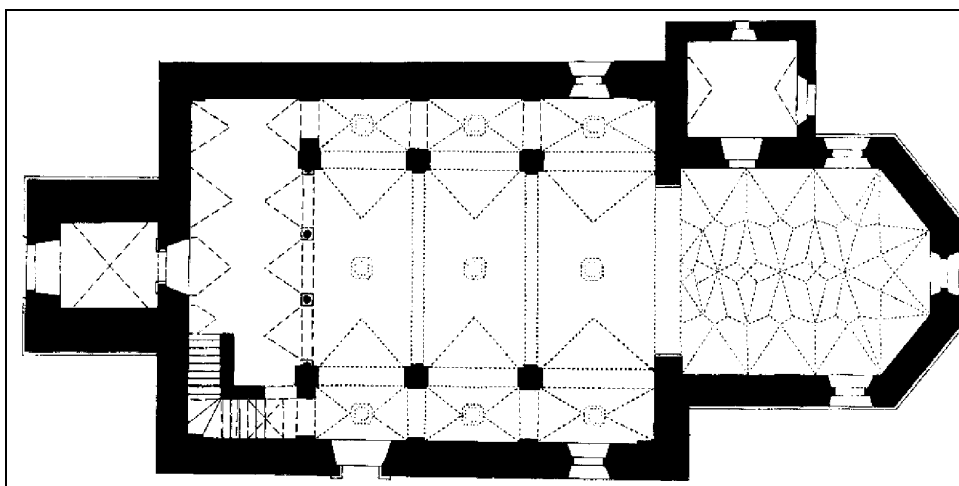
Arhitekt, ki je zasnoval načrt cerkve sv. Janeza Evangelista v Šentjoštu, je moral torej v prvi liniji dobro poznati tip oboka, ki ga je nato preoblikoval, vendar pa ga v arhitekturi regije gotovo ni imel prilike videti, poleg tega pa so deformacije oboka izpeljane tako natančno, da se opazno dvigujejo nad lokalni nivo izdelave ostalih cerkva. Cerkev tudi nima več tradicionalnih regionalnih elementov, kot so bili figuralni sklepniki. Glede na to, da je šlo za romarsko cerkev in so se domačini hoteli postaviti z njo, ni mogoče izključiti možnosti, da so poklicali mojstre od drugod.

Sočasno so na Planini, ki leži nedaleč stran, poleg tega pa nudi razgled tudi na cerkev v Prapročah, gradili še eno cerkev, ki se je še opirala na tradicijo gotske arhitekture, kaže pa sintezo nekaj desetletij starejšega kora v Prapročah s svežimi idejami, ki jih je prinesel obok sv. Janeza Evangelista v Šentjoštu. Današnja podružnična cerkev sv. Andreja na Planini (slika 11) je rezultat prezidave starejše arhitekture, ki jo omenja med drugim še Scarlichijev vizitacijski popis. Leta 1657 so vaščani zaprosili za dovoljenje za povečanje cerkve, prvotno prezbiterija, že dve leti kasneje pa so začeli s prezidavo cele cerkve. Sredstev za zidavo jim vsekakor ni primanjkovalo. V inventarju polhograjske župnije za leto 1641 je namreč zapisano, da ima cerkev toliko okrasja oziroma opreme (*"ornatum"*), da zadostuje za dva duhovnika, in toliko prihodkov, da ni potrebno jemati dajatev od

³⁵ Osnovna literatura na to temo: Hipp, *Studien zur "Nachgotik"* (s starejšo literaturo).

³⁶ Več o tej cerkvi: *Dehio Handbuch: Tirol*, str. 253; Ammann, *Bezirk Landeck*, str. 86.

³⁴ Marolt tu napačno omenja, da obok izhaja iz pilastrov (Marolt, *Dekanija Vrhnika*, str. 7).



Slika 11: Planina, cerkev sv. Andreja, tloris, ok. 1657–1665.
(Marolt, Dekanija Vrhnika, str. 203)



Slika 12: Planina, cerkev sv. Andreja, prezbitერიj, ok. 1657–1665. (foto: Daša Pahor)

okoljskih kmetov.³⁷ Glede na urbar iz istega leta je imela ta cerkev zares kar desetkrat večji prihodek od večine ostalih cerkva (znašal je 1642 goldinarjev in 23 krajcarjev), vendar pa iz teh podatkov ni

popolnoma jasno, ali je šlo tu že za zbiranje denarja za novogradnjo, saj je bila po dohodkih takoj za njo cerkev sv. Petra v Dvoru, ki pa je v tem času niso več prezidovali.³⁸

Ladja je morala biti sezidana že do leta 1659, ko je datiran južni portal. Prezidavo in povečavo omenja tudi Valvasor in sicer, da se je vršila pred približno 24 ali 25 leti.³⁹ Pisec župnijske kronike je navedel, da je bila zidava končana leta 1672. Marolt za to sicer ni našel podlage,⁴⁰ vendar pa je bila že po podatkih iz leta 1665 pripravljena na posvetitev (*"Toto de novo reedificata consecranda est ecclesia"*).⁴¹ Vsekakor je bila leta 1668 cerkev že bolj ali manj dokončana, imela je obokan kor in ladjo ter tudi že zvonik, nad stranskimi ladjami pa se omenjajo tudi nekakšne empore (?).⁴²

Današnja zunanost cerkve se deli na dva različna slogovna tipa, ki se deloma odražata tudi v notranjosti. Ladijski del, ki ima na zahodnem delu prislonec zvonik, na severnem pa zakristijo, na zunaj deluje precej masivno in kubično, medtem ko se petosminsko zaključen prezbitერიj s talnim zidcem in tremi šilasto zašiljenimi okni na vseh treh straneh zadnje pole kaže v popolni gotski obliki (slika 12). Ta najbolj vzhodni del zgradbe je zelo verjetno še ostanek prejšnje zgradbe – prezbitერიj, ki so ga domačini leta 1657 hoteli podaljšati. Celo zgradbo obdaja nizek zid s portonom, ki je bil v

³⁷ Inventar za leto 1641, hranjen v: NŠAL, KAL, 144/6.

³⁸ NŠAL, KAL, 144/6, *Urbarium filialium Ecclesiarum Parochia B. V. Mariae in Pillhgraz*, 1641.

³⁹ Valvasor, *Die Ehre*, VII, str. 725; Marolt, *Dekanija Vrhnika*, str. 192.

⁴⁰ Marolt, *Dekanija Vrhnika*, str. 202.

⁴¹ Höfler, *Gradivo za historično topografijo*, str. 361, po: NŠAL, KAL, 22.

⁴² Lavrič, *Vizitacije ljubljanske škofije*, str. 43, 134.



Slika 13: Planina, cerkev sv. Andreja, notranjost prezbitarija, ok. 1657–1665. (foto: Daša Pahor)

tem času značilen predvsem za področje jugozahodne Slovenje. V vizitaciji iz leta 1668 piše, da ogrado okoli cerkve domačini še nameravajo zgraditi.⁴³

Razdvojenost dveh slogov v notranjosti ni tako zelo očitna kot na zunanosti (slika 13). Razlika med ladijskim prostorom in prezbitarijem je danes predvsem opazna zaradi živahne poslikave, ki je bila izdelana ob tristoletnici cerkve v sredini dvajsetega stoletja, in pa zaradi baročnih stranskih oltarjev, kar daje prezbitariju bolj arhaični videz, saj sicer s svojimi proporci in lupino ladja in prezbitarij tvorita ubrano celoto.⁴⁴ Prostor za vernike s pevskim korom na zahodnem delu je s tremi slopi pregrajen na tri ladje, izmed katerih je srednja krita z banjastim stropom, vsaka pola stranskih ladij, ki v notranjosti zaradi izoliranosti in tesnosti delujejo bolj kot kapele, pa je obokana z grebenastim obokom in obočno kapo. Srednja ladja se prostorno odpira v enako širok prezbitarij, kate-

rega banjasti strop prepredajo rebra v zvezdastem oboku, obdanim z rombastim. Vendar pa ta obok ni enak kot v cerkvi v Prapročah ali Šentjoštu, temveč podoben kot obok v prezbitariju cerkve sv. Jakoba v Škofji Loki. Obok v Planini, ki se razteza preko treh enako širokih pol, je izdelan precej neenakomerno, saj so rebra v vzhodni poli raztegnjena proti zaključku prezbitarija, v najbolj vzhodni poli pa so nepravilno stisnjena, saj je dodanih še nekaj reber naslednje pole prav tako kot v Šentjoštu. Tu pa ta deformacija oboka ne teži, tako kot v Šentjoštu, na poudarjanje središča prostora, temveč takšno perspektivično stopnjevano nizanje pol ustvari gledalcu, sedečemu v prostoru za vernike, vtis globljega prezbitarija, ki se nato skoraj kupolasto zaključuje nad oltarjem. Glede na sorodnost takšnega deformiranega oboka v Šentjoštu in Planini, bi delo obeh cerkva morda lahko pripisali istemu mojstru.

Zadnja v liniji cerkva vrhniške dekanije, ki so nastale v gotski tradiciji, je cerkev sv. Trojice na Vrhu (slika 14). V njej je viden tudi zelo reduciran stadij vpliva gotike na arhitekturo 17. stoletja, saj cerkev sodi v skupino zadnjih cerkva na Slovenskem, ki so bile zgrajene pod vplivom gotskega sloga. Marolt namreč posredno poroča o letnici 1698, ki naj bi se nahajala nekje na oltarju, vendar pa je sam ni našel.⁴⁵ To letnico bi za datacijo cerkve morali šteti post quem non, kot spodnjo mejo začetka zidave pa bi slogovno ustrezal čas po zidavi cerkev sv. Janeza Evangelista v Šentjoštu in sv. Andreja na Planini, torej konec šestdesetih let 17. stoletja.

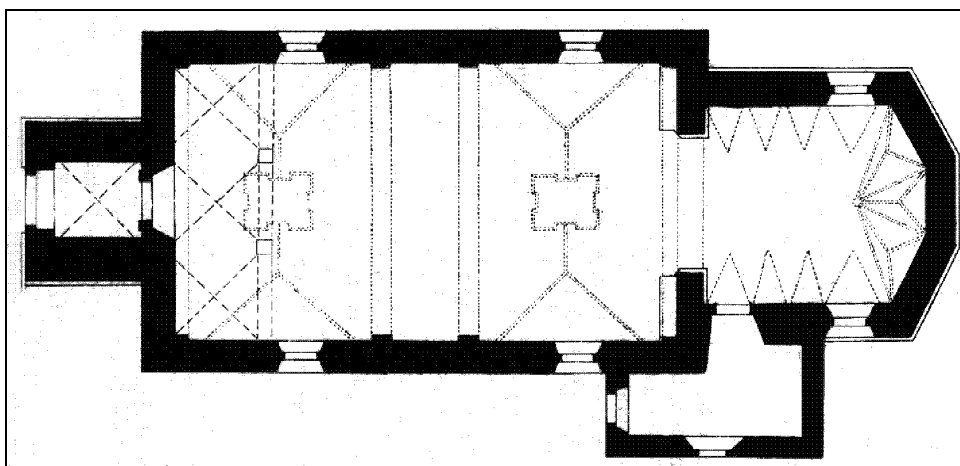
Zgradba je sestavljena iz enoladijskega dela za vernike ter malce ožjega tristrano zaključenega prezbitarija, zakristije na južni strani, pred zahodno steno pa je prislonjen zvonik. Ladja je sestavljena iz treh pol, od katerih sta zahodna in vzhodna precej večji od srednje, poleg tega pa sta obokani s poudarjenimi sosvodnicami in obočnimi kapami. Prezbitarij, ki se od ladje ločuje s polkrožnim slavolokom, je krit z banjastim stropom in obokan s štirimi pari sosvodnic ob straneh, v tristranem zaključku pa se sosvodnice združujejo v grebenasti zvezdasti obok, vrh katerega je medaljonasti sklepnik. Prav slednji motiv predstavlja zadnji spomin na tradicionalno gotško obokanje cerkva.

V primeru obravnavanih cerkva, ki so nastajale v razponu približno enega stoletja, se lahko opazuje razvoj regionalne arhitekture v 17. stoletju na območju Polhovega Gradca, ki je potekal od poznogotske arhitekture, preko arhitekture, ki hoče v vseh pogledih posnemati starejšo, in tiste, ki starejše elemente že podreja sodobnejšim oblikam ter

⁴³ Lavrič, *Vizitacije ljubljanske škofije*, str. 134.

⁴⁴ Malce drugače je trdil Marolt: "Ne more biti dvoma, da je rabila tu asimetrija zavestno v svrhu dosege slikovitejših učinkov. Individualiziran prezbitarij napram ladji, ki pa s svojo razdelitvijo v osrednji in okoliške prostore, vendar potegne tudi prezbitarij v celoto in si ga celo podredi." (Marolt, *Dekanija Vrhnika*, str. 7).

⁴⁵ Marolt, *Dekanija Vrhnika*, str. 151.



Slika 14: Cerkev Sv. Trojice na Vrhu, tloris, konec 17. stoletja.
(Marolt, Dekanija Vrhnika, str. 152)

do skrajnega primera, kjer zadnji gotski element postane omejen le na skrajni zahodni del prezbiterja. Vzporedno z razvojem zamiranja gotске tradicije pa sta presenetljivo prav na tem področju nastala dva izmed ključnih, prvih in redkih slovenskih spomenikov 17. stoletja, ki so bili postavljeni v sodobnih arhitekturnih oblikah in ki ne kažejo nobenih sledi preteklega stila. To sta cerkvi sv. Trojice na Vrhniki in Jožefova cerkev nad Preserjem, ki v tem času nista vplivali na lokalno arhitekturo, temveč sta bili s svojo napredno obliko rezultat drugačnega okusa.⁴⁶

Arhitektura 17. stoletja, ki je še vztrajno uporabljala gotске oblike, na območju vrhniške dekanije kljub svoji maloštevilnosti predstavlja zelo pomemben sklop v raziskovanju tovrstnih zgradb. Predvsem na dokaj odmaknjem področju polhograjskega hribovja se je namreč arhitektura razvijala predvsem na podlagi lokalne tradicije, ki je zajemala starejše gradbene dosežke vse od Dvora pri Polhovem Gradcu pa do Škofje Loke. V 17.

stoletju je bilo v Kranju in njegovi okolici zgrajenih nekaj stavb, ki bi se jih morda dalo povezati s polhograjsko skupino. To so bile cerkev sv. Uršule v Srednjih Bitnjah (1612–1616),⁴⁷ cerkev sv. Jerneja v Stržišču (ok. 1640)⁴⁸ in pa mestna hiša v Kranju (1638), ki so bile v notranjosti obokane z različnimi grebenastimi oboki, katerih sheme nadgrajujejo tradicionalne srednjeveške. Cerkev sv. Jerneja ima v prezbiteriju celo obok, ki malce spominja na osnovno shemo tistega v ladji cerkve sv. Janeza Evangelista v Šentjoštu.

Novije ideje, ki so se reflektirale predvsem v konstrukciji cerkva, so pronicale zgolj počasi, dokončno pa so prevladale šele stoletje in pol po koncu pravega gotskega obdobja. Za še podrobnejše poznavanje tovrstne arhitekture bi morale biti narejene še dodatne raziskave, zlasti na področju arhivskega raziskovanja, ki bi lahko razkrile več o gradbenikih teh cerkva, morda pa tudi kaj več o samih cerkvah, vključno tistih, ki se niso ohranile do današnjega časa.

⁴⁶ Prelovšek je to pripisal duhovnikom, priseljenim iz Italije (Prelovšek, *Baročna umetnost na Slovenskem*, str. 154). Denar za postavitev cerkve nad Vrhniko je prispeval Janez Anton Eggenberg, arhitekt pa naj bi prišel iz Gradca (Kemperl, *Romarske cerkve*, str. 17, 84–88 s starejšo literaturo). Ta trditev se zdi precej logična, saj so bili Eggenbergi znani po svoji napredni, italijansko usmerjeni arhitekturi v Gradcu in okolici. O cerkvi nad Preserjem: Kemperl, *Romarske cerkve*, str. 145–147 s starejšo literaturo. Ana Lavrič je c. sv. Trojice povezovala v skupino naprednejših cerkva (s c. v Novi Štifti pri Ribnici in z avguštinsko cerkvijo v Ljubljani), ki so nastale za časa škofa Buchheima, pri tem pa jo je povezala s stavbarjem Francescom Olivierom iz Lombardije (Lavrič, *Umetnostna dejavnost*, str. 37, 56–58 s starejšo literaturo). Podrobneje o teh dveh cerkvah med drugim tudi: Šumi, *Arhitektura 17. stoletja na Slovenskem*, str. 32–40, 78–83; Šumi, *Arhitektura 17. stoletja na Slovenskem: Katalog*, str. 48, 66–67.

⁴⁷ Leta 1616 je cerkev posvetil ljubljanski škof Tomaž Hren. O tem med drugim tudi: Lavrič, *Vloga ljubljanskega škofa*, str. 207, 216–217; Šumi, *Arhitektura 17. stoletja na Slovenskem: Katalog*, str. 49.

⁴⁸ Cerkev se leta 1631 še omenja kot zanemarjena, po vizitaciji iz leta 1668 pa naj bi bil nov obok izdelan leta 1640 (Lavrič, *Vizitacije ljubljanske škofije*, str. 142).

ARHIVSKI VIRI

NŠAL – Nadškofijski arhiv Ljubljana
KAL – Kapiteljski arhiv Ljubljana

LITERATURA

- Ammann, Gert: Bezirk Landeck. *Barock und Rokoko* (ur. Ludwig Tavernier). Mailand : Charta, 1995 (Tiroler Ausstellungstrassen).
- Budinich, Cornelio: Die St. Jakobskirche in Illyrisch-Castelnuovo. *Kunstgeschichtliches Jahrbuch der K. K. Zentralkommission für Erforschung und Erhaltung der kunst- und historischen Denkmale : Beiblatt*, 4, 1910, str. 129–138.
- Budinich, Cornelio: Spitzbogige Bauwerke in Istrien und den angrenzenden Gebieten. *Kunstgeschichtliches Jahrbuch der K. K. Zentralkommission für Erforschung und Erhaltung der Kunst- und historischen Denkmale : Beiblatt*, 10, 1916, str. 6–67.
- Cevc, Emilijan: Portal cerkve sv. Petra v Dvoru in oglejski misali. *Opuscula Iosepho Kastelic sexagenario dicata* (ur. Aleksander Jeločnik). Ljubljana : Narodni muzej, 1974, str. 339–348.
- Dehio Handbuch: Tirol* (ur. Gert Ammann). Wien : Schroll, 1980.
- Golob, Nataša: *Poslikani leseni stropi na Slovenskem do sredine 18. stoletja*. Ljubljana : Slovenska matica, 1988.
- Hipp, Hermann: *Studien zur "Nachgotik" des 16. und 17. Jahrhunderts in Deutschland, Böhmen, Österreich und der Schweiz : doktorska naloga*, 3 Vol. Hochschulachrift : Tübingen, Univ. Diss., 1979.
- Höfler, Janez: *Gradivo za historično topografijo predjožefinskih župnij na Slovenskem: Pražupniji Stara Loka in Šempeter pri Ljubljani*. Acta ecclesiastica Sloveniae, 20, 1998.
- Höfler, Janez: *Srednjeveške freske v Sloveniji: okolica Ljubljane z Notranjsko, Dolenjsko in Belo Krajino*. Ljubljana : Družina, 2001.
- Kavčič, Jožica in Kavčič, Jože: *V znamenja ujeti čas na Polhograjskem*. Polhov Gradec : Salve, 2000.
- Kemperl, Metoda: *Romarske cerkve – novogradnje 17. in 18. stoletja na Slovenskem: arhitekturni tipi, poslikava, oprema : doktorska naloga*. Ljubljana : [M. Kemperl], 2001.
- Komelj, Miklavž: *Tvos sso eni fsvstobi – tvoeie ienv gvelb banie: možnosti interpretacije napisa v Dvoru pri Polhovem Gradcu. "Hodil po zemlji sem naši ---". Marijanu Zadnikarju ob osemdesetletnici. Festschrift Marijan Zadnikar* (ur. Alenka Klemenc). Ljubljana : Založba ZRC, ZRC SAZU, 2001, str. 307–311.
- Lavrič, Ana: *Vloga ljubljanskega škofa Tomaža Hrena v slovenski likovni umetnosti*, Ljubljana : Slovenska akademija znanosti in umetnosti, 1988.
- Lavrič, Ana: *Ljubljanska škofija v vizitacijah Rinalda Scarlichija: 1631–1632*. Ljubljana : Teološka fakulteta, Inštitut za zgodovino Cerkve : Umetnostnozgodovinski inštitut Franceta Steleta ZRC SAZU, 1990, Acta ecclesiastica Sloveniae, 12.
- Lavrič, Ana: *Vizitacije ljubljanske škofije 17. stoletja kot vir za umetnostno zgodovino : doktorska naloga*, Ljubljana : [A. Lavrič], 1993.
- Lavrič, Ana: *Umetnostna dejavnost škofa Otona Friderika Buchheima v ljubljanski škofiji. Acta historiae artis Slovenica*, 9, 2004, str. 31–70.
- Lubej, Uroš: *Cerkev sv. Petra v Dvoru pri Polhovem Gradcu: konservatorsko poročilo. Varstvo spomenikov*, 39, 2001, str. 62–74.
- Marolt, Marijan: *Dekanija Vrhnika: Topografski opis*. V Ljubljani : Umetnostno-zgodovinsko društvo, 1929.
- Nußbaum, Norbert – Lepsky, Sabine: *Das gotische Gewölbe: eine Geschichte seiner Form und Konstruktion*. Darmstadt : Wissenschaftliche Buchgesellschaft, 1999.
- Prelovšek, Damjan: *Baročna umetnost na Slovenskem. Umetnost na Slovenskem: od prazgodovine do danes*. Ljubljana : Mladinska knjiga, 1998.
- Recht, Roland: "Théorie" et "traités pratiques" d'architecture au Moyen Age. *Les traités d'architecture de la Renaissance: Actes du colloque tenu à Tours du 1^{er} au 11 juillet 1981* (ur. Jean Guillaume), Paris : Picard, 1988, str. 49–60.
- Stegenšek, Avguštin: *Dekanija Gornjegrajska*. Maribor : samozaložba, 1905.
- Štefanac, Samo: *Dvor pri Polhovem Gradcu*, p. c. sv. Petra. *Gotika v Sloveniji* : [razstava, Ljubljana 1995, Slovenija] (ur. Janez Höfler). Ljubljana : Narodna galerija, 1995, str. 121–122.
- Štefanac, Samo: *Škofja Loka, ž. c. sv. Jakoba, Gotika v Sloveniji* : [razstava, Ljubljana 1995] (ur. Janez Höfler). Ljubljana : Narodna galerija, 1995, str. 84–85.
- Šumi, Nace: *Arhitektura 17. stoletja na Slovenskem*. Ljubljana : Slovenska matica, 1969.
- Šumi, Nace: *Arhitektura 17. stoletja na Slovenskem: obdobje med pozno renesanso in zrelim barokom : katalog razstave Arhitekturnega muzeja v fužinskem gradu v Ljubljani od 23. januarja do 23. februarja 2001*. Ljubljana : Arhitekturni muzej, 2000.
- Valvasor, Janez Vajkard: *Die Ehre des Herzogthums Crain*, VII, Bogenšperk 1689.



ZUSAMMENFASSUNG

Die gotische Tradition in der Architektur des Raums Polhov Gradec

Wie in den meisten Ländern nördlich der Alpen blieb die gotische Tradition in der Architektur bis zur Barockzeit erhalten. In der Hügellandschaft um Polhov Gradec, westlich von Ljubljana, kann man die Entwicklung einer kleineren Kirchengruppe verfolgen, die spätmittelalterliche Charakteristika bis zum Ende des 17. Jahrhunderts bewahrte. Im 16. Jahrhundert wurde in Dvor bei Polhov Gradec die monumentale Petrikirche, eines der repräsentativsten Sakraldenkmäler in Slowenien, erbaut. Außer mit ihrer Architektur prangt die Kirche mit ihrem Steinmetzschmuck. Eine leichtere Replik fand diese Kirche bereits in der kleineren Annenkirche oberhalb von Podpeč auf dem Ljubljanaer Moor. Nach den ersten Jahrzehnten des 17. Jahrhunderts erlebte die Sakralarchitektur im Raum Polhov Gradec erneut einen Aufschwung. In allen diesen Kirchen ist bis zum Ende des 17. Jahrhunderts eine starke Tradition der lokalen Architektur zu spüren, höchstwahrscheinlich sind in Gewölbeschemata auch Nachwirkungen der ge-

malten und gemeißelten Muster der Kirche in Dvor zu suchen.

Während die Georgskirche in Praproče (1635) noch stark durch die Nachwirkungen der regionalen gotischen Bautradition geprägt ist, kommen in den darauffolgenden Bauten schon modernere Einflüsse zum Ausdruck. In der Johanneskirche in Šentjošt und in der Andreaskirche in Planina vereinigen sich starke gotische und barocke Merkmale. Die Kirche in Šentjošt besticht vor allem durch ihr gewölbtes Schiff, wo sich die Rippen in einem illusionistisch verzerrten Schema verflechten. Die Dreifaltigkeitskirche auf dem Vrh wurde in den letzten Jahren des 17. Jahrhunderts erbaut, gotische Merkmale haben sich nur noch im Gewölbe des polygonalen Abschlusses des Presbyteriums erhalten.

Die Kirchengruppe von Polhov Gradec aus dem 17. Jahrhundert stellt nur eine der Architekturgruppen mit spätgotischen Charakteristika im Gebiet des heutigen Slowenien dar. Die behandelten Kirchenbauten sind keineswegs als lokale Unkenntnis modernerer Formen zu deuten. Der gotische Stil wurde nämlich bis zur Barockzeit hin in den Augen der Gläubigen und der meisten Auftraggeber als der einzig richtige Kirchenstil aufgefasst. Darum verwundert es nicht weiter, dass er vor allem außerhalb der großen Kulturzentren bis zum vollen Aufschwung des Barock gegenwärtig blieb.