

ING. RAJKO BRANK

VILLA RUSTICA PRI ŽABNICI

Žabnica je že staro naselitveno področje. O tem pričajo številne slučajne najdbe in zgodovinski viri.

Tako poroča Saria¹ o najdbi kamnitega kladiva in notica iz leta 1912 v žabniški župni kroniki² o najdbi »rimskega zidovja in manjših predmetov iz rimske dobe« na sedanjem pokopališču.

Leta 1956 so pri »Podlipniku« — Kuraltu v Žabnici³ pri izkopu za klet naleteli na lončene posode, razporejene v krožnem loku v medsebojni razdalji 1,50 m in v globini ca. 60 cm. Zelo verjetno so služile kot skladišče in so po mnenju strokovnjakov iz staroslovanske dobe.

V pisanih virih se pojavi Žabnica že zelo zgodaj. Že v letu 973 se omenja kot Sabniza na meji freisinške posesti.⁴ Leta 1160 je stal v Žabnici dvor — curtifera.⁵ Prvotna cerkev pa je stala že pred letom 1500.⁶

Ko sem v aprilu 1970 zašel na žabniško pokopališče, sem pred vhodom v izkopani gradbeni jami opazil ca. 30 cm pod zgornjim robom izkopanega profila zid, ki je potekal v smeri vzhod—zahod v dolžino ca. 4 metre in v globino 1 meter. Zid je bil zidan iz večjih lomljenih kamnov in prodnikov ter vezan s trdno apneno malto.⁷

Tudi v južnem profilu jame je bilo opaziti sledove manjšega zidu, ki je potekal v smeri sever—jug. V izkopanem materialu pa so bili posamezni odkruški tega zidu, ki je bil porušen pri izkopu gradbene jame z bagrom v je-



Gradbena jama z masivnim blokom — temeljem v profilu, v ozadju žabniško pokopališče

Foto: Rajko Brank

seni 1969. Namenjena je bila za gradnjo mrliške vežice pri žabniškem pokopališču. Sedaj je jama zasuta, ker so gradnjo na tem mestu opustili.

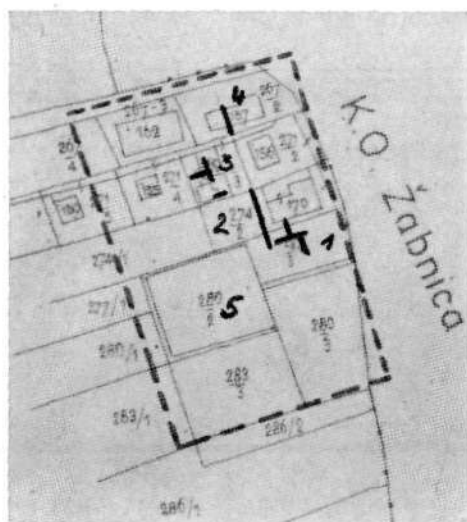
Poizvedbe pri bližnjih sosedih so pokazale, da se zidovi širijo še proti severu k cesti Dorfarje—Žabnica in proti zahodu. Tako pravi sosed Bergant Jože, Dorfarje 4, da so naleteli na zidovje v vrtu, ko so kopali jamo za apno. Ta zid poteka prek vrta takoj za mizarško delavnico v smeri sever—jug proti zidovju v gradbeni jami. Tudi na južni strani delavnice so pri izkopu ponikovalnice zadeli na zid. Ko so leta 1937 gradili hišo in delavnico, so veliko kamena iz teh zidov porabili za betoniranje temeljev. Spominja se, da je bil na nekem mestu vrh zidu obložen s »krogliami« — okroglimi prodniki in zalit z malto v obliki tlaka. Nakopali so veliko teh »krogel« in jih porabili pri zidavi.

Zidove je našel v tleh svoje parcele tudi severni Bergantov sosed Potočnik Urban, Dorfarje 5, ko je gradil klet pod jugozahodnim delom svoje hiše. Tukaj je prihajal zid iz južne smeri in je imel pravokotni odcep proti zahodu. Hišo je kupil že zgrajeno in zato ne ve, če so pri gradnji naleteli na zidove. Zid so v izkopani kleti porušili in kamene porabili za v beton. Bil je to rdeč kamen, kot se nahaja v kamnolomu v Hosti pri Škofji Loki. Na zid so naleteli še ob južnem delu parcele, ko so spomladi letos kopali jamo za greznico.

Zidove v tleh je našel tudi Logonder Jože, Dorfarje 1, ko je v letu 1932 zidal hišo. Kot se spominja, je bilo zidovje mešano z opeko.

Ostanki zidov so temelji večjega antičnega objekta. Na podlagi omembe v župni kroniki iz leta 1912 ter gornjih podatkov lahko v grobem določimo obseg tega kompleksa. Ta naj bi obsegal na zahodni strani območje današnjega pokopališča, na vzhodni pa segal do ceste, ki vodi proti cerkvi. Severno stranico bi predstavljala cesta Žabnica—Škofja Loka, južno pa bližnje parcele ob pokopališču. Poizvedbe severno od ceste niso dale rezultatov.

Na podlagi povedanega povzemamo, da se zidovi nahajajo v tleh naslednjih parcel k. o. Dorfarje: 277/3, 274/2, 271/3, 69, 267/2, 157 in 280/2. Točen obseg zidov in situacijo na celotnem kompleksu pa bodo pokazala šele sondiranja oz. sistematično izkopavanje.



Del mapne kopije k. o. Dorfarje z vrisanimi antičnimi stavbnimi ostanki
1 — gradbena jama z masivnim temeljem, 2 — Bergant, 3 — Potočnik, 4 — Logonder, 5 — Žabniško pokopališče, — — — meja antičnega kompleksa, ⊥ — zidovi

Po komisijskem ogledu predstavnikov Zavoda za spomeniško varstvo SRS, Zavoda za spomeniško varstvo Ljubljana, Arheološke sekcije SAZU in Gorenjskega muzeja v Kranju junija 1970,⁸ je Zavod za spomeniško varstvo Ljubljana v januarju 1971 izdal odločbo o kulturnem spomeniku — antičnih stavbnih ostankih in ga po dosedanjih kriterijih valorizacije označil kot arheološki spomenik 4. kategorije, torej regionalnega pomena.⁹ Pri tem gre za obsežen gradbeni kompleks, kjer se prepleta več plitvejših temeljev nosilnih in vmesnih zidov v bližini masivnega bloka — temelja. Tehnika zidave je povsem rimska. Kaže, da gre za dve gradbeni fazi, nastali v celoti, po tehniki zidave sodeč, v poznejših obdobjih antike. Ostankom arhitekture pripada tudi kulturna plast, kar potrjujejo že najdbe v letu 1912 na pokopališču.

Vse do sedaj znano govori za to, da gre za kompleks rimske ville rustice. Pojav večjega števila zidov izključuje domnevo, da predstavljajo grobno arhitekturo. Za Gorenjsko velja v rimskem obdobju svojska poselitvena zakonitost — bolj ali manj domorodne višinske postojanke in ne posebno pogostne čisto rimske podeželske poselitve.

Arheološki objekt pri Žabnici bi bil torej tipičen predstavnik druge skupine, čigar raziskovanje in prezentacija bo bistveno obogatila poznavanje Gorenjske v stari zgodovini.

O p o m b e

1 Saria B., *Carinthia* 132, 1942, 92. — 2 Kronika župnije Žabnica. Kaj več o izkopanih predmetih ni znanega. — 3 Zapisniki sej upravnega odbora Muzejskega društva Škofja Loka (št. 108—111, 113, 116 in 126 iz leta 1956). — 4 Kos Fr. *Gradivo za zgodovino Slovencev v srednjem veku II*, str. 338. — 5 Kos Fr., *Gradivo za zgodovino Slovencev v srednjem veku IV*, str. 206—208. — 6 *Krajevni leksikon Dravske banovine* 1936, str. 583. — 7 Ing. R. Brank, *Rimski zidovi pri Žabnici*, *Glas Gorenjske*, junij 1970. — 8 ZSV SR Slovenije, št. 8/85-70 dr. I. C. Valorizacija novodkritega arheološkega objekta v Žabnici na Sorškem polju. — 9 Zavod za spomeniško varstvo Ljubljana, *Odločbe o kulturnem spomeniku z dne 22/1-1971*.

Z u s a m m e n f a s s u n g

VILLA RUSTICA BEI ŽABNICA

Beim Dorfe Žabnica, das zwischen Škofja Loka und Kranj liegt, wurde bei Bauarbeiten eine Anlage niedriger, aus der Spätzeit der Antike stammender Mauerfundamente freigelegt. Allem Anschein nach handelt es sich hier um eine römische Siedlung. Die Fundstätte steht als archäologisches Denkmal unter Schutz.