

1.01 Izvirni znanstveni članek

UDK 061.2:069(497.4Celje)"1883/1922"

Prejeto: 27. 2. 2009



### Rolanda Fugger Germadnik

mag., muzejska svetovalka, Pokrajinski muzej Celje, Trg celjskih knezov 8, 3000 Celje  
e-pošta: rolanda@pokmuz-ce.si

## Muzejsko društvo v Celju (Museal-Verein in Cilli), 1883–1922

### IZVLEČEK

*Prispevek predstavlja delo Muzejskega društva Celje (Museal-Verein in Cilli) v letih od 1883 do 1919. Muzejsko društvo je v tem času zaščitilo razvaline Gornjega Celja (Starega gradu) pred intenzivnim propadanjem, poskrbelo za arheološki nadzor nad izkopavanji v mestu in okolici ter preprečilo odtok najdb v Gradec in na Dunaj. Z zasnovano in stalno širitvijo zbirk v Mestnem muzeju je postavilo solidne osnove današnjemu Pokrajinskemu muzeju Celje.*

### KLJUČNE BESEDE

*Celje, celjsko muzejsko društvo, začetki muzealstva v Celju, kulturna dediščina, arheologija*

### ABSTRACT

*THE MUZEJSKO DRUŠTVO (MUSEAL-VEREIN IN CILLI) (MUSEUM SOCIETY)  
IN CELJE, 1883–1922*

*The contribution presents the work of the Muzejsko društvo in Celje (Museal-Verein in Cilli) in the years from 1883 to 1919. During that time, the Museum society protected the ruins of the Gornje (Upper) Celje (Stari grad – Old Castle) from intensive disintegration, provided for archaeological supervision over excavations in town and its vicinity, and baffled the outflow of finds to Graz and Vienna. With its scheme and permanent expansion of collections in the Mestni muzej (Town museum), the society set solid foundations to the present Pokrajinski muzej Celje (Provincial museum Celje).*

### KEY WORDS

*Celje, Muzejsko društvo (Museum society), beginnings of museology in Celje, cultural heritage, archaeology*

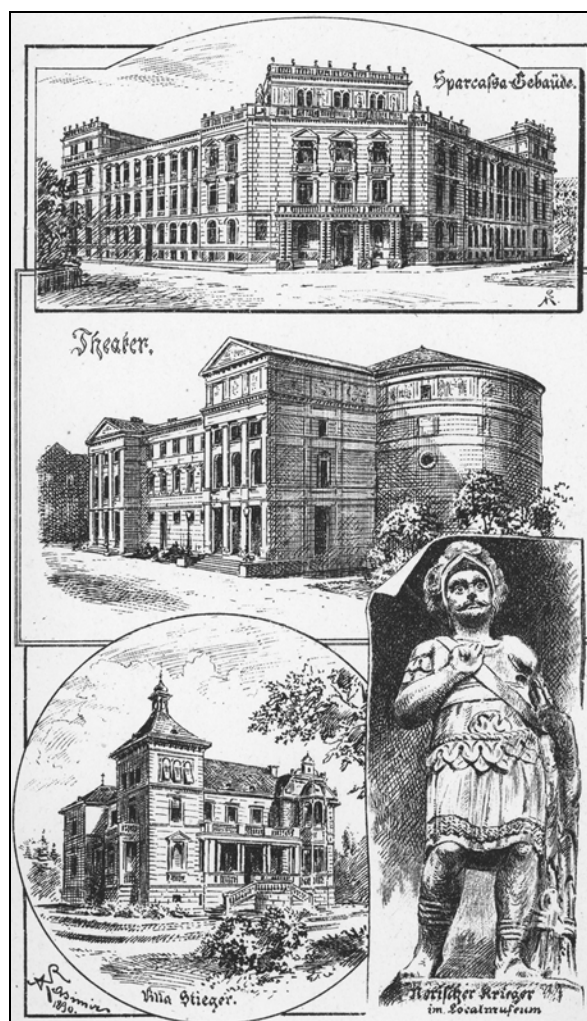
V zadnji tretjini 19. stoletja je bilo Celje v nacionalnem smislu eno najbolj razdeljenih mest na Štajerskem. Slovenski in nemški politični tabor sta opustila sodelovanje tudi takrat in tam, kjer bi zdrav pragmatizem nedvomno spodbujal kvaliteto skupnega mestnega življenja. Izraz ostre nacionalne polarizacije je bilo tudi Celjsko muzejsko društvo, ustanovljeno leta 1883, ki so ga sestavljali nemško usmerjeni Celjani. Njegov nacionalni predznak zgovorno ilustrirajo zaključne besede dr. Otta Eichlerja, ki je leta 1919 predajal predsedniško mesto Danielu Rakuschu. Eichler je namreč izjavil, da bodo rezultati Muzejskega društva v Celju, čeprav društvo ne bo več obstajalo, pričali o nemškem delu in sposobnostih.<sup>1</sup>

Ustanovitev Muzejskega društva se je v Celju tesno prepletala z ustanovitvijo lokalnega muzeja; 3. septembra 1880 je mestna uprava sprejela sklep o njegovi ustanovitvi.<sup>2</sup> Odločitev ni bila presenetljiva, lahko bi celo rekli, da je spoznanje o prednostih ohranjanja in razstavljanja bogatih najdb prodrlo razmeroma pozno. Celje se je namreč na vsakem koraku soočalo s slavno preteklostjo – rimsko Claudio Celeio in številne izkopanine oziroma najdbe v mestu in okolici so bile del vsakdana; najprej so romale na Dunaj, po letu 1811 pa v graški Joanneum. V odbor, ki naj bi pripravil vse potrebno za ustanovitev muzeja, so bili imenovani gimnazijski profesorji Alfred Heinrich, Andreas Gubo in Vencelj Marek, nadučitelj mestne deške šole Josef Bobisut in Julius Pogatschnigg.<sup>3</sup> Mestni muzej (Localmuseum der Stadt Cilli) so odprli 1. maja 1882 ob 12. uri v prostorih stare glavne mestne šole na Slomškovem trgu.<sup>4</sup> Začetke njegovega delovanja sta zaznamovala pomanjkanje denarja in nasprotovanje posameznikov, ki potrebe po ustanavljanju lokalnih muzejev niso priznavali, zato se je decembra 1882 muzejski odbor preoblikoval v Muzejsko društvo v Celju in septembra 1883 prevzel skrb za novoustanovljeni muzej.<sup>5</sup>

### Cilji društvenih prizadevanj in vodstvo

Odbor za ustanovitev društva so sestavljali rudarski svetnik Emanuel Riedl<sup>6</sup> v vlogi predsednika, profesorji Albert Deschmann, Adalbert Fitz, Andreas Gubo in Vencelj Marek, doktorji medicine Josef Neckermann, Josef Hoisl in Avgust Schneiditz, odvetnika dr. Eduard Glantschnigg in dr. Maximilian Stepischnegg, gimnazijski profesor Anton Pischek, učitelj meščanske šole August Tisch in

Max Besozzi, urednik.<sup>7</sup> Stremljenja in cilje novoustanovljenega društva nam v največji meri kažejo društvena pravila, ki so bila potrjena 13. januarja 1883. Društvo je opredelilo svoje razmerje do muzeja in si zastavilo cilje, ki so po svoji vsebini sorodni ciljem današnjih, modernih muzejev. Celjski mestni muzej naj bi med ljudmi zbudil in podpiral čut za raziskovanje ter ohranjanje umetnostnih in zgodovinskih spomenikov. Društvo ni bilo zagledano zgolj v preteklost, saj je od muzeja pričakovalo tudi podporo pri vzbujanju zanimanja za sodobne teme. Muzej tako naj ne bi bil samo shramba za zbirke, ampak prostor, kjer si bodo obiskovalci, še posebej mladi, lahko brezplačno širili znanje o naravi, razvoju umetnosti in industrije.



*V turističnem prospektu Cilli und Umgebung (Celje z okolico) je celjski muzej kot največjo znamenitost izpostavil skulpturo moškega v naravni velikosti. Poimenovali so ga "noriški vojak". (Pokrajinski muzej Celje, inv. št. G/VI-301/1-8)*

1 PMC, MD, Zapisniki, 11. 4. 1919.

2 PMC, MD, kopija, MOC, Pr 1880.

3 Kolšek, Celjski muzej, str. 4.

4 Gubo, Geschichte, str. 420.

5 Cvirn, Vodnik, str. 11.

6 Cvirn, Fürstbauer, 1991, str. 215: Riedl je bil zaposlen 1873–1890 pri Revirnem rudarskem uradu v Celju. Bil je tudi zaupnik Centralne komisije za spomeniško varstvo na Dunaju.

7 PMC, MD, kopija, Satzungen.

Praktično nalogo muzejskega društva je predstavljala skrb za ohranitev stavbnih spomenikov, pri čemer je bila posebej izpostavljena grajska razvalina Gornjega Celja, kot so takrat poimenovali grad nad mestom; danes mu pravimo Stari grad. Društvo naj bi poskrbelo tudi za zbiranje obstoječih rimskih spomenikov in z načrtovanimi izkopavanji pridobilo nove; v načrtu so imeli še sistematično raziskovanje obdobja Kelto.

V nadaljevanju je bila nakazana društvena skrb za "hygienische Fragen", v današnjem smislu za okoljevarstvena vprašanja, ki so postajala za prebivalce južne Štajerske vedno bolj kritična, še posebej problem oskrbe s pitno vodo. Po možnostih naj bi muzejsko društvo sodelovalo tudi z drugimi naravoslovnimi društvi. Program društva lahko ocenimo kot skupek želja vseh članov odbora, ki so zastopali vsak svoje interesno področje; kasneje se je izkazalo, da je prevladal "zgodovinski" program. Član društva je lahko postal vsak, ki so ga cilji društva zanimali, v status korespondenčnega ali častnega člana društva pa so bili lahko predlagani samo tisti, ki so si v preteklosti že pridobili zasluge na področjih, ki jih je društvo pokrivalo. Višina letne članarine (2 goldinarja) ni bila visoka, lahko pa je član plačal tudi enkratni polog v višini 20 goldinarjev. Društvo je vodil predsednik, ki je imel namestnika, v odboru so bili še zapisnikar, računovodja in trije člani. Skupščina društva je bila sklicana enkrat letno, opravljene so bile nove volitve, staro vodstvo pa je bilo lahko ponovno izvoljeno. Društvo je imelo po pravilih lasten žig z napisom "Museal-Verein Cilli". Sprememba pravil je zahtevala pristanek vsaj dveh tretjin članov, pri čemer so morali biti člani o spremembi obveščeni pisмено najmanj 14 dni pred zasedanjem. Razpustitev društva sta morali podpreti dve tretjini članov.

Kdo vse je po letu 1883 sodeloval v društvenem odboru in kakšno je bilo število članstva v društvenem arhivu, ki ga hranimo v Pokrajinskem muzeju Celje, ni podatkov. Iz drobcev društvene korespondence je mogoče sklepati, da je mesto predsednika vse do leta 1899 zasedal Emanuel Riedl, ki pa na občnem zboru leta 1899 ponovne izvolitve ni sprejel;<sup>8</sup> imel je že 69 let. V času njegovega vodenja so bila opravljena najbolj odmevna izkopavanja v Celju in okolici. V stiku z muzejskim delom je ostal še naprej, saj je bil leta 1899 ponovno imenovan za mestnega konservatorja za nadaljnjih pet let, pri čemer so v štajerski deželni vladi pričakovali, da mu bo društvo nudilo vso podporo.<sup>9</sup>

Dne 4. aprila 1899 je bilo izvoljeno novo vodstvo: dr. Georg Schön je prevzel funkcijo predsednika, prof. Otto Eichler je postal namestnik, O. von Sonnenburg zapisnikar, Franz Schöninger bla-

gajnik, člani pa Thomas Fürstbauer, Martin Novak in Franz Kick.<sup>10</sup> Tako Schön kot Eichler sta bila gimnazijska profesorja in prvi si je že ustvaril ugled pri urejanju in proučevanju celjskih napisnih kamnov iz rimskega obdobja.<sup>11</sup> Novo vodstvo je ob nastopu mandata opravilo uradni prevzem, ki ga je oteževalo dejstvo, da ni bil na razpolago noben inventar muzejskih zbirk. Stanje so poskušali rekonstruirati s pomočjo vodnika po muzeju iz leta 1889, Riedlovih zaznamkov na zabojih in popisu celjskih rimskih napisov dr. Schöna iz leta 1894.<sup>12</sup> Vodstvo si je kot prioriteto zastavilo skrb za razvaline Gornjega Celja in njihovo popularizacijo.<sup>13</sup>

Dr. Georg Schön je leta 1900 prevzel delovno mesto v Dunajskem Novem mestu,<sup>14</sup> zato je kmalu po njegovem odhodu predsednik društva postal profesor Otto Eichler; v ohranjenih zapisnikih ga v tej funkciji sledimo od leta 1906 do leta 1919. Prišlo je tudi do novosti: med člane upravnega odbora je po novem spadal še kustos muzejskih zbirk. Vzrok za to odločitev je bilo verjetno nezavidljivo stanje popisov leta 1899. Leta 1906 je bil v vlogi kustosa zabeležen prof. Hauptvogel, potem pa ga je v tej funkciji do konca delovanja društva zamenjal gimnazijski profesor Engelbert Pototschnigg; le-ta je bil hkrati namestnik predsednika društva. Blagajniške posle sta opravljala vse do leta 1919 Josef Schmiedl, sicer nadzornik mestnega urada in njegov namestnik trgovec Franz Karbeutz. Zapisnikarji so se menjavali pogosteje: na tem mestu si od leta 1906 kronološko sledijo Daniel Walter, Hans Blechinger, dr. Balogh, notarski kandidat, profesor Josef Irauschek in njegova namestnika – najprej profesor Franz Handl in nato strokovni učitelj Alfred Wendler. Med svetniki oz. preostalimi člani odbora je bil za kratek čas izvoljen inženir Lichtenegg (?), za obdobje vse do konca pa mestni inženir Ludwig Wesely, predstojnik mestnega urada dr. Otto Ambroschitsch in knjigarnar Fritz Rasch. Ambroschitsch in Rasch občasno nastopata tudi v drugih funkcijah; Rasch npr. kot revizor. Kot ekonomista oz. gospodarja so na letni skupščini leta 22. februarja 1912 izvolili Johanna Maierja, lastnika tovarne sodavice.<sup>15</sup> Celjsko muzejsko društvo je vodila učiteljska in uradniška inteligenca.

Število društvenih članov je bilo od začetka 20. stoletja znano – bilo jih je 64, leta 1908 je število naraslo na 70, se do leta 1915 povzpelo na 81, po vojni v letu 1919 pa je drastično padlo – na 42 članov. Predsednik društva Otto Eichler s stanjem ni bil zadovoljen in je v zvezi s tem na letni skupščini leta 1909 ugotavljal, da premore celjsko društvo

<sup>8</sup> Cvirn, Fürstbauer, str. 250.

<sup>9</sup> PMC, MD, Inventar, str. 6.

<sup>10</sup> PMC, MD, Inventar, str. 1.

<sup>11</sup> Gubo, Geschichte, str. 447.

<sup>12</sup> Kot opomba 10.

<sup>13</sup> Gubo, Geschichte, str. 455.

<sup>14</sup> Cvirn, Fürstbauer, 1991, str. 214.

<sup>15</sup> PMC, MD, Zapisniki, 22. 2. 1912.



manj članov kot npr. znatno manjše mesto, kakršen je Ptuj. Izpostavil je tudi opažanje, da profesorji, učitelji in uradniki, ki so sicer društveni člani, društvu posvečajo premalo pozornosti. Posebej razveseljivo pa je, da lokalni poslovneži društvo vneto podpirajo in na ta način kažejo svojo kulturo in domovinsko pripadnost.<sup>16</sup>

V času vojne je bila skupščina sklicana le enkrat, pač pa je društvo živahno sestankovalo aprila 1919; nemško orientiranemu društvu se je postavilo vprašanje delovanja v novi državni ureditvi. Razpravljali so tudi o lastništvu; nepremičnine na Starem gradu so bile ocenjene na 15.000 kron in razmišljali so o njihovi prodaji. Člani so zastopali stališče, da so tudi zbirke last društva.<sup>17</sup> Dotedanji predsednik Eichler je odhajal iz mesta in 11. aprila 1919 je bil na izpraznjeno mesto soglasno izvoljen Daniel Rakusch, Potočnik (prej Pototschnigg) pa je ohranil mesto namestnika in skrbnika zbirk. Rakusch je razmišljal celo o postavitvi vojnega muzeja.<sup>18</sup>

V času povojne negotovosti je v delovanje odločilno posegla mestna oblast; 23. aprila 1919 je za skrbnika nad muzejskimi zbirkami določila prof. Frana Mravljaka.<sup>19</sup> Zadnji sestanek društva v stari sestavi je bil 2. maja 1919. Razpravljali so o razmerju med društvom in muzejem in pooblastili Rakuscha, da pri novem skrbniku muzeja poskrbi za boljše hranjenje zbirk.<sup>20</sup> Iz zadnjega zaznamka Daniela Rakuscha v knjigi zapisnikov marca 1922 izvemmo, da mu je Mravljak sporočil, da je pridobil zadosti novih članov in da se lahko društvo ponovno ustanovi. Predlagal je, da dosedanji odbor Museal-Vereina v celoti odstopi.<sup>21</sup>

Dne 28. marca 1922 je bil v hotelu Balkan prvi redni občni zbor Muzejskega društva v Celju. Prebrali so pismo odbora dosedanjega društva, v katerem so člani izjavili, da odlagajo svoje dosedanje funkcije in pooblaščajo kuratorja prof. Mravljaka, da vodi občni zbor do izvolitve novega predsednika. Mravljak je poročal prisotnim, da sta z dr. Mišičem, ki je bil tako kot on imenovan za kuratorja, od prejšnjega kustosa Potočnika sicer prevzela ključke, niso pa opravili podrobne predaje zbirk, ker to zaradi tehničnih ovir ni bilo mogoče. Mravljak je v nadaljevanju kot ključne probleme izpostavil ureditev muzeja in razrešitev vprašanja lastništva posamičnih predmetov v zbirkah.<sup>22</sup>

Energije nemškega Museal-Vereina so se od ustanovitve leta 1883 do leta 1922, kot je mogoče razbrati iz ohranjenih poročil in zapisnikov, osredo-

točale na tri področja: razvaline gradu Gornje Celje, arheološka izkopavanja in v razvoj lokalnega muzeja.

### Razvaline gradu Gornje Celje

Štajerski deželni odbor je grajske razvaline izročil v upravo in gospodarjenje društvu 17. avgusta 1884. Društvo je Gornje Celje ocenjevalo kot spomenik neprecenljive zgodovinske vrednosti. Prve raziskave so pokazale, da so razvaline v mnogo slabšem stanju, kot so prvotno domnevali. S prenosom lastništva na društvo se je začelo obdobje postopnega obnavljanja grajskih razvalin, ki z daljšimi ali krajšimi presledki traja vse do današnjih dni, pač glede na razpoložljiva finančna sredstva in voljo trenutnega lastnika. O obnovi gradu v času delovanja muzejskega društva sta podrobno že pisala Jože Curk in dr. Ivan Stopar, za to na tem mestu navajam samo kratek povzetek.



*Grbovno ploščo grofov Celjskih iz druge polovice 14. stoletja je muzejsko društvo s Knežjega dvora preneslo v muzej leta 1885. (Pokrajinski muzej Celje, inv. št. P/81).*

<sup>16</sup> PMC, MD, Zapisniki, 19. 10. 1909.

<sup>17</sup> PMC, MD, Zapisniki, 5. 4. 1919.

<sup>18</sup> PMC, MD, Zapisniki, 11. 4. 1919.

<sup>19</sup> PMC, MD, Zapisniki, 21. 2. 1922.

<sup>20</sup> PMC, MD, Zapisniki, 2. 5. 1919.

<sup>21</sup> PMC, MD, Zapisniki, 22. 3. 1922.

<sup>22</sup> PMC, MD, Zapisniki 1922–1937, 28. 3. 1922.

V scenariju prvotnega Museal-Vereina je grad nastopal kot privlačen turistični objekt, zato so ga poskušali urediti do te mere, da bi bil dostopen obiskovalcem. S 700 goldinarji, ki so jih zbrali v letu 1884, so odstranili vegetacijo, uredili razgledne poti, obnovili stopnice v notranji grad in opravili naj-nujnejše posege na obzidju, ki se je podiralo. Obzidje proti zahodu so popolnoma odstranili in za obiskovalce zgradili zahodno razgledišče.<sup>23</sup>

Naslednji korak je bil, da so v letih 1885–1886 med drugim pozidali in zaprli glavni vhod. Obnovitvena dela so osredotočili na Friderikov stolp, toda večjih posegov so se lahko lotili šele leta 1890, ko so s strani štajerske deželne vlade in celjske mestne občine pridobili zadostna finančna sredstva. Nad obnovitvenimi deli je vseskozi bedela dunajska centralna komisija za varstvo spomenikov.<sup>24</sup>

Vsa dobra volja in pripravljenost društva se je vedno znova ustavila pri vprašanju financ. Denar je pritekal sprva neredno in iz različnih virov: od centralne komisije, deželne vlade, celjske mestne občine in Mestne hranilnice. V začetku 20. stoletja si je društvo zagotovilo stalen finančni vir za obnovo razvalin; deželni svet je odobril od leta 1906 do nadaljnjega letno subvencijo v višini 600 kron. Za nujne varnostne ukrepe pri ruševinah je bil v letih 1905 in 1906 odobren kredit v višini 6000 kron.<sup>25</sup> Posamični stihijski posegi v razvaline pa niso zadoščali; pokazala se je potreba po izdelavi celostnega obnovitvenega projekta. Program je leta 1909 pripravil mestni inženir Ludwig Wessely in je obsegal delno rekonstrukcijo in zastrešitev stanovanjskega stolpa, Friderikovega stolpa in stolpa nad notranjim grajskim jarkom. Program obnove je potekal od leta 1909 do 1912 in ni bil v celoti realiziran.<sup>26</sup> Rezultat obnovitvenih prizadevanj je bil, da so v štirih letih utrdili najbolj kritične dele zidovja in ga zavarovali pred nadaljnjim propadanjem.<sup>27</sup> Tako Curk kot Stopar sta presodila, da so pred letom 1918 opravljene rekonstrukcije v marsičem preprečile nadaljnje propadanje Gornjega Celja, da pa so bile ob tem napravljene tudi hude restavratorske napake.

Dotok obiskovalcev je bil stalen, zato so ob njem uredili čuvajsko hišico.<sup>28</sup> Grad je predstavljal tudi točko, kamor so mestne oblasti rade popeljale svoje ugledne goste; leta 1903 več kot 100 nemških učiteljev s Spodnje Štajerske.<sup>29</sup> Razvaline Gornjega Celja so pod vplivom Museal-Vereina vse bolj postajale simbol nemštva v Celju. V letu 1902 so na gradu organizirali odmevno družabno srečanje

Obrtne zveze.<sup>30</sup> Skušali so iztržiti čim več, zato so v novi hiši Muzejskega društva v bližini gradu leta 1905 odprli gostilno.<sup>31</sup>

### Arheološka izkopavanja

V programu celjskega muzejskega društva so arheološka izkopavanja zasedala pomembno mesto. Ob obisku dvornega svetnika J. K. von Hochstetterja se je društvo navdušilo nad raziskavo grobnih gomil pri Šeščah v Savinjski dolini, ki naj bi po oceni društva izvirale iz obdobja Keltov. Pomisleke so vzbujali samo stroški, saj jih je Hochstetter opozoril, da kljub velikim finančnim vložkom rezultati niso vedno zagotovljeni. Težave so povzročali tudi domačini; med njimi je namreč živela vera, da je na področju izkopavanja zakopano zlato tele in društvo je lahko pričelo z deli šele, ko je lastniku zemljišča obljubilo, da mu bo v primeru najdbe zlato tele tudi izročilo. Društvo je odprlo 10 gomil, vendar vrednejših najdb ni bilo. Kljub temu se niso odrekli upanju na boljše rezultate ob prihodnjih izkopih.<sup>32</sup>

V samem mestu so bile arheološke najdbe že v preteklosti zelo pogoste, novoustanovljeno muzejsko društvo pa je poskrbelo za prve načrtne arheološke raziskave. Leta 1889 je Riedl vodil arheološka izkopavanja v Cankarjevi ulici; odkrili so del rimskega kopaljšča. In ko so v Celju leta 1897 pričeli z gradnjo novega poštnega poslopja, so bili rezultati arheološkega dela posebej bogati. Naleteli so na ostanke starokrščanske cerkve z barvnimi mozaiki. Na prostoru, ki je bil namenjen Narodnemu domu, so leta 1897 našli ostanke mestnega obzidja in ostanke večje javne zgradbe; še eno kopaljšče so raziskali ob gradnji šole v Vodnikovi ulici.<sup>33</sup> Ob izjemnih najdbah je finančno pomoč ponudilo tudi mesto. Leta 1903 je občinsko zastopništvo z 2000 kronami podprlo dvig lepega rimskega mozaika, ki so ga odkrili ob urejanju novega vrta hotela Terschek.<sup>34</sup>

Sistematično pridobljene in posamične nakučne arheološke najdbe so bile prenesene v celjski mestni muzej, nekatere pa so zašle tudi v druge ustanove. Celjsko muzejsko društvo je bilo pokrovitelj prvih izkopavanj žganih planih grobov na Rifniku. Teržanova poroča, da je Riedl očitno svojo zbirko izkopanin z Rifnika v dveh pošiljkah prodal na Dunaj, vsaj del pa je ostal v Celju. Nekaj najdb z Rifnika in Šešč je pridobilo tudi mariborsko Zgodovinsko društvo, ki naj bi rifniške kose kupilo kar od domačina.<sup>35</sup>

23 Curk, Gornje Celje, str. 146–147.

24 Prav tam, str. 147.

25 Gubo, Geschichte, str. 464.

26 Stopar, Stari grad, str. 144.

27 Prav tam, str. 155.

28 Cvirn, Fürstbauer, 1991, str. 239.

29 Prav tam, str. 232.

30 Prav tam, str. 225.

31 Prav tam, str. 241.

32 Zweiter Tätigkeitsbericht, str. 6–11.

33 Lazar, Celeia, str. 7–8.

34 Gubo, Geschichte, str. 461.

35 Teržan, Starejša železna doba, str. 14.

V začetku novega stoletja izkopavanja niso bila več tako pogosta in na skupščini leta 1913 je bilo povedano, da v letu 1912 ni bilo opravljeno nobeno tovrstno delo.<sup>36</sup>

### Muzejsko društvo in lokalni muzej

Ob otvoritvi muzeja 1. maja 1882 so muzejske zbirke namestili v dveh prostorih nekdanje glavne šole oz. današnje Glasbene šole na Slomškovem trgu, medtem ko so za številne napisne in reliefne kamne iz rimskega obdobja uredili lapidarij na dvorišču. Razstavljene muzejske zbirke so sestavljali predmeti, ki jih je društvo pridobilo z izkopavanji, odkupi ali pa so jih člani in podporniki društva muzeju podarili, številne pa posodili za določen čas. Zdi se, da so ustanovitelji muzeja in kasneje društvo meščane in okoličane intenzivno nagovarjali k sodelovanju, saj so se ljudje odzvali v velikem številu. Med darovalci prepoznamo člane starih celjskih družin: Rakusch, Zangger, Jeretin, Stiger, Negri in druge.

Zasnova muzejske postavitve se vse od otvoritve dalje ni spreminjala, večalo se je samo število predmetov v posamičnih zbirkah. Obiskovalec muzeja si je lahko na dvorišču najprej ogledal lapidarij, ki je bil pokrit in je leta 1884 obsegal 51 ar, nagrobnikov in arhitektonskih členov.<sup>37</sup> V dveh razstavnih prostorih so domovale naravoslovna in zgodovinska zbirka, ki sta imeli več podskupin ter zbirka polizdelkov in izdelkov sodobne industrije. Od prvega poročila o zbirkah v letu 1884 do izdaje vodnika (Führer durch die Sammlungen des Localmuseums der Stadt Cilli) leta 1889 je število razstavljenih eksponatov stalno naraščalo. Vodnik po zbirkah iz leta 1889 je zasnovan dokaj natančno, saj sta pri predmetih navedena izvor in način pridobitve, v primeru darila ali začasne posoje pa sta navedena ime in priimek donatorja.

Naravoslovna zbirka je obsegala kamnine, minerale, fosile in vzorce geološkega profila rudnika premoga v Trbovljah. V zbirki fosilov so bili razstavljeni primerki fosilne favne, terciarne flore, ostanki zobovja in posamičnih delov okostja.<sup>38</sup> Obiskovalec si je lahko ogledal še zbirko hroščev, metuljev, parazitov hišnih živali in 18 prepariranih živali, med katerimi sta največ pozornosti gotovo zbujala pujska, ki sta se skotila s skupno glavo na sicer ločenih trupih.<sup>39</sup>

### Zgodovinska zbirka v muzeju

Iz zasnove zgodovinske zbirke je mogoče razbrati željo razstavljalcev, da bi bila predstavljena vsa

zgodovinska obdobja. Predrimsko obdobje je zaradi pomanjkanja najdb skromno prezentirano z izkopaninami iz Šešča in nekaj manj pomembnimi najdbami iz Celja in neposredne okolice. Grško obdobje je bilo omejeno na 29 kosov keramike, datirane v 4. in 3. stoletje pred začetkom našega štetja. Najrazličnejše posode so bile del grobne najdbe iz okolice Aten. Pri prezentaciji rimskega obdobja seveda ni bilo težav, saj je bilo najdb veliko. Stene so krasili mozaiki, na mizi pa so bili razstavljeni deli fresk ter strešne in zidne opeke. Življenje v rimski Claudii Celei je odsevala tudi množica drobnih predmetov, izkopanih v Celju in okolici. Posebno mesto je pripadlo zbirki kovancev, vrednotnic in medalj. Obdobje srednjega veka je bilo kljub prizadevanju društva slabše zastopano; primanjkljaj je bilo čutiti zlasti pri grofih Celjskih. V muzej so umestili ženski doprsni marmorni kip, ki je v javnosti veljal za upodobitev Katarine Celjske, čeprav je v resnici izvir iz 18. stoletja. Posebno vrednost sta predstavljali ohranjeni predmetni dediščini teharskega plemstva in trga Laško. V obdobje od 16. do 18. stoletja je sodilo tudi 37 najrazličnejših dragocenih predmetov iz življenjskega okolja meščanov; med njimi tudi raritete, kot sta bili Bartsh's Wappenbuch von Steiermerk iz leta 1567 in Vischerjeva Schlöserserbuch von Steiermark. Na koncu velja omeniti še zbirko orožja ter zbirko ključavnic in ključev.

V zbirko sodobnih izdelkov je društvo nameralo uvrstiti tudi proizvode kovinske industrije, keramike, stekla, predilništva in hišne industrije. Na muzejsko pobudo se je takoj odzval lastnik tovarne beloprstene keramike iz Liboj Ludvik Schütz, ki je kasneje keramično zbirko v muzeju povečal na preko 150 kosov.<sup>40</sup> Izstopali so posnetki grških kraterjev in kantarosov, prav tako rimskega posodja, nemških srednjeveških vrčev in vaz francoske visoke renesanse. Poleg keramične industrije je svojo proizvodnjo predstavila še tkalnica in predilnica iz Prebolda.<sup>41</sup>

Po letu 1889 se je dotok novih pridobitev nadaljeval, vendar vodstvo očitno ni vodilo natančne evidence. Dne 15. maja 1899 so nastavili prevzemni inventar, ki nam ponudi vpogled v stanje muzejskih zbirk na prelomu stoletja. V primerjavi z letom 1889 predstavlja novost zbirka fotografij; gre za posnetke arheoloških najdb. Žal med zbirkami ne najdemo več oddelka s sodobnimi industrijskimi izdelki; deloma je temu verjetno botrovalo dejstvo, da je Ludwig Schütz leta 1899 keramiko umaknil iz muzeja. Zakaj je do tega prišlo, ni pojasnjeno.<sup>42</sup> Med najbolj verjetnimi razlogi je bilo gotovo skrajno pomanjkanje prostora, ki je onemogočalo raz-

<sup>36</sup> PMC, MD, Zapisniki, 5. 4. 1913.

<sup>37</sup> Kolšek, Celjski lapidarij, str. 7.

<sup>38</sup> Okamnine sta podrobno obdelala Bogdan Jurkovšek in Tea Kolar-Jurkovšek in jih objavila v Celjskem zborniku 1993.

<sup>39</sup> Führer, str. 14–15.

<sup>40</sup> Zweiter Tätigkeitsbericht, str. 21.

<sup>41</sup> Führer, str. 29.

<sup>42</sup> Inventar, str. 6.

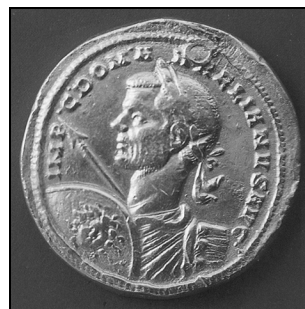


stavljanje novih pridobitev, zato so lastniki zahtevali, da se jim predmeti vrnejo.

Muzej se je od samega začetka srečeval s prostorsko stisko. V prvi polovici osemdesetih let je vzbudila kratkotrajno upanje obljuba Mestne hranilnice, da bo muzeju odstopila potrebne prostore v svoji na novo zgrajeni stavbi. Prostor za lapidarij naj bi uredili v kletnih prostorih, kamor bi namestili največje in najlepše mozaike iz antične Celeje.<sup>43</sup> Pritožbe zaradi prostorske stiske je na mestno upravo naslavljal Riedl in tudi kustos Pototschnigg se leta 1909 pritožuje, da muzealije zaradi tega ostajajo v zabojih.<sup>44</sup> Leta 1912 ga dodatno razburi dejstvo, da ne more razstaviti zakladne najdbe iz Prelaska – 600 dobro ohranjenih srebrnikov iz rimskega obdobja. Takrat so predstavniki mestne oblasti tudi prvič javno izrekli obljubo, da bodo muzeju prepuščeni prostori v Stari grofiji.<sup>45</sup> Načrte je preprečila vojna in do selitve je prišlo šele po letu 1945.

Od leta 1901 dalje je muzej vse nove pridobitve skrbno beležil v zvezku (Zuwachs-Inventar des Museums der Stadt Cilli vom Jahr 1901 an), ki bi ga danes poimenovali akcesijska knjiga. Je nadvse zanimivo branje. Poimenovanju predmeta sledijo opis, datum pridobitve, cena v primeru, da je društvo predmet kupilo, poimenovanje prodajalca ali darovalca, rubrika za primer, če je prinašalec dal predmet zgolj na ogled in na koncu še prostor, kamor so predmet namestili. Pritok predmetov je bil stalen in ni presahnil niti v letih prve svetovne vojne. Zadnji vpis je iz marca 1919 in nosi zaporedno številko 350. Branje inventarne knjige omogoča vpogled v duhovni svet celjskega meščanstva. Priliv muzealij je bil raznovrsten in je zajemal eksponate od listinskega gradiva do knjig, orožja, koral, rimskih spomenikov in novcev, ki po številu prevladujejo nad vsem ostalim gradivom. Predmeti pokrivajo časovni razpon od prazgodovine do sredine 19. stoletja. Vpisi so za današnje delo muzeja velikega pomena, saj se je ob selitvah provenienca številnih predmetov izgubila in jo lahko ponovno odkrijemo prav v omejenih knjigi.

Pod zaporedno številko 220 se skriva vpis največje znamenitosti Pokrajinskega muzeja Celje, ki jo je novembra 1910 društvo za 90 kron odkupilo od gospe Auguste Šotel iz Gaberja – šestkratni zlatnik cesarja Avrelijana (270–275). Le-ta je bil, kot preberemo v inventarni knjigi, najden na neki njivi na Teharjah. Iz pripisa izvemo, da zlatnik ni bil razstavljen, ampak deponiran v Mestni hranilnici Celje. Po mnenju stroke je zlatnik do danes ostal unikat in spada med najlepše numizmatične spomenike, kar jih je bilo najdenih na slovenskem ozemlju.<sup>46</sup>



*Šestkratni zlatnik cesarja Avrelijana (270–275), pr. 3,2 cm, ki ga je Muzejsko društvo odkupilo leta 1910, je še danes največja dragocenost Pokrajinskega muzeja Celje. (Pokrajinski muzej Celje, inv. št. N 2130).*

Muzejsko društvo je v času svojega delovanja od 1883 do 1919 opravilo izjemne naloge; zaustavilo je intenzivno propadanje razvalin Gornjega Celja, preprečilo je stihijske arheološke izkope in odtok najdb iz Celja ter postavilo solidne zasnove muzejskih zbirk, ki jih je nato Pokrajinski muzej Celje kot dedič in naslednik dopolnil in nadgradil.

## VIRI IN LITERATURA

### ARHIVSKI VIRI

PMC – Pokrajinski muzej Celje.

MD – Muzejsko društvo, Zapisniki 1906–1922; Zapisniki 1922–1937.

MOC – Mestna občina Celje.

### LITERATURA

Curk, Jože: Grad Gornje Celje. *Celjski zbornik*, 1957, str. 103–152.

Cvirn, Janez: Thomas Fürstbauer: Kronika mesta Celja 1892–1907 (1. del). *Celjski zbornik*, 1990, str. 227–258.

Cvirn, Janez: Thomas Fürstbauer: Kronika mesta Celja 1892–1907 (2. del). *Celjski zbornik*, 1991, str. 211–254.

Cvirn, Janez: Celjski muzej skozi čas. *Vodnik po zbirkah Pokrajinskega muzeja Celje*. Celje: Pokrajinski muzej Celje, 1993, str. 8–15.

<sup>43</sup> Zweiter Tätigkeitsbericht, str. 5–6.

<sup>44</sup> PMC, MD, Zapisniki, 19. 10. 1909.

<sup>45</sup> PMC, MD, Zapisniki, 22. 2. 1912.

<sup>46</sup> Kos, Numizmatična razstava, str. 10.

- Führer durch die Sammlungen des Localmuseums der Stadt Cilli.* Cilli: Im Selbstverlag des Museal-Vereines, 1889.
- Gubo, Andreas: *Geschichte der Stadt Cilli vom Ursprung bis auf die Gegenwart.* Graz: 1909.
- Kolšek, Vera: Celjski muzej IV – Ob stoletnici. *Kulturni in naravni spomeniki Slovenije*, Zbirka vodnikov, 1982.
- Kolšek, Vera: Celjski lapidarij. *Kulturni in naravni spomeniki Slovenije*, Zbirka vodnikov, 1967.
- Kos, Peter: Celjski muzej III – Numizmatična razstava. *Kulturni in naravni spomeniki Slovenije*, 1982, št. 112.
- Lazar, Irena: *Celeia, Arheološka podoba mesta.* Celje : Pokrajinski muzej Celje, 2001.
- Stopar, Ivan: *Stari grad Celje med včeraj, danes in jutri.* Celje : Zavod za varstvo naravne in kulturne dediščine Celje, 2000.
- Teržan, Biba: *Starejša železna doba na slovenskem Štajerskem.* Ljubljana : Narodni muzej, 1989.
- Zweiter Tätigkeitsbericht des Museal-Vereines der Stadt Cilli.* Cilli : Im Selbstverlage des Museal-Vereines, 1886.



## ZUSAMMENFASSUNG

### Der Museal-Verein in Cilli (Celje) 1883-1922

Der im Jahr 1883 in Cilli (Celje) gegründete Museal-Verein übernahm die fachliche Obsorge für das ein Jahr zuvor gegründete Stadtmuseum, ebenso für die Ruinen von Ober Cilli/Gornje Celje (heute Stari grad) sowie für die archäologischen Ausgrabungen in Cilli und seiner weiteren Umgebung.

Die Ruinen von Ober Cilli betrachtete der Verein als ein außerordentlich bedeutendes Kulturdenkmal aus der Zeit der Grafen von Cilli und machte sie in kurzer Zeit für die Besucher zugänglich. Sie befanden sich in desolatem Zustand,

deswegen musste für jeden größeren Eingriff eine Finanzquelle gefunden werden: bei der Stadtbehörde, beim steirischen Landesrat, bei der Zentralkommission für Denkmalschutz in Wien und bei der Stadtparkasse. Die wichtigsten Sicherungsarbeiten wurden von 1909 bis 1912 nach Plänen des Stadtgenieurs Ludwig Weselly durchgeführt.

Die Gründung des städtischen Museal-Vereines verhinderte die weitere Abführung von archäologischen Funden aus Cilli und Umgebung nach Wien und in das Grazer Joanneum. In der zweiten Hälfte des 19. Jahrhunderts herrschte in der Stadt nämlich eine rege Bautätigkeit, und bei jeder Ausgrabung sorgte der Verein für entsprechende archäologische Aufsicht. Reichhaltige Funde wurden anschließend dem Stadtmuseum übergeben.

Das Stadtmuseum errichtete ein überdachtes Lapidarium für größere römische Denkmäler, andere Sammlungen wurden in zwei Räumen der ehemaligen Stadtschule untergebracht. Den Besuchern standen die naturkundliche und historische Sammlung sowie eine Sammlung moderner Industrieerzeugnisse zur Verfügung. Die historische Sammlung war chronologisch konzipiert und deckte die Zeitspanne von der Vorgeschichte bis zur modernen Zeit ab. Infolge eines außerordentlich großen Zuflusses von archäologischen Funden war das Zeitalter des römischen Celeja Claudia am stärksten repräsentiert. Die Exponate erwarb der Verein aufgrund der bereits erwähnten archäologischen Ausgrabungen, durch Ankäufe, größtenteils aber durch Schenkungen von Cillier Bürgern und Bewohnern des Umlandes.

Im Jahr 1922 ging der Verein, der seiner Entstehung und Mitgliederstruktur nach ausgesprochen deutsch orientiert war, in slowenische Hände über. Er verrichtete eine äußerst wichtige Arbeit: er verhinderte den intensiven Verfall von Ober Cilli sowie die Abführung von Musealien aus Cilli und legte mit den Musealsammlungen den Grundstein für das heutige Regionalmuseum Celje (Pokrajinski muzej Celje).