

1.01 Izvirni znanstveni članek

UDK 728.82(497.4)Tuštanj pri Moravčah

Prejeto: 5. 6. 2009



Nika Leben

mag. umetnostne zgodovine, konservatorska svetnica, Zavod za varstvo kulturne dediščine Slovenije,
OE Kranj, Tomšičeva 7, SI-4000 Kranj
e-pošta: nika.leben@zvkd.si

Oris stavbne zgodovine gradu Tuštanj skozi prenavo

IZVLEČEK

Grad Tuštanj z baročno kapelo in parkom je v svoji petstoletni zgodovini trikrat temeljito spremenil svojo podobo. Poznogotske zasnove ne poznamo, saj so grad tedanji lastniki Lichtenbergi prvič temeljito prezidali med letoma 1667 in 1671 v renesančni zasnovi s štirimi trakti okoli osrednjega dvorišča. Druga večja prezidava je sledila v 18. stoletju, ko so prvotni leseni hodnik na dvorišču pozidali v arkadnega, obokali severne kletne prostore in prekrili renesančne lesene stropne v nadstropju. Med zadnjo prenavo, začeto v devetdesetih letih 20. stoletja, je največ posegov ponovno doživel severni trakt, ki ima z restauriranimi poslikavami reprezentančno namembnost, medtem ko so bili v južnem traktu posegi omejeni samo na izboljšanje stabilnosti na podstrešju. Osrednji prostori z bogatim inventarjem v tem traktu so ostali nedotaknjeni in verno odražajo podobo ter vzdušje meščanske rezidence 19. stoletja.

KLJUČNE BESEDE

renesančna arhitektura, grad Tuštanj, Valvasor, prenavo, stavbni razvoj, dendrokronološka analiza

ABSTRACT

A DESCRIPTION OF THE BUILDING HISTORY OF THE TUŠTANJ CASTLE THROUGH RENOVATION

The Tuštanj castle with its baroque chapel and park changed its image thoroughly three times in its five hundred years history. We do not know the late Gothic scheme as the then owners, the Lichtenberg family, thoroughly rebuilt the castle for the first time between the years 1667 and 1671 in a renaissance style with four tracts around the central yard. The next larger reconstruction was in the 18th century when they changed the original wooden passage in the yard into an arcade one, arched the north basement and covered the renaissance ceilings in the storey. During the last renovation that started in the 90-ies of the 20th century, most interventions were carried out on the north tract, which has with its restored paintings a representative purpose, while in the south tract the interventions were limited to the improvement of the stability of the attic. The central premises with affluent inventory in that tract remained untouched and reflect authentically the image and atmosphere of the bourgeois residence of the 19th century.

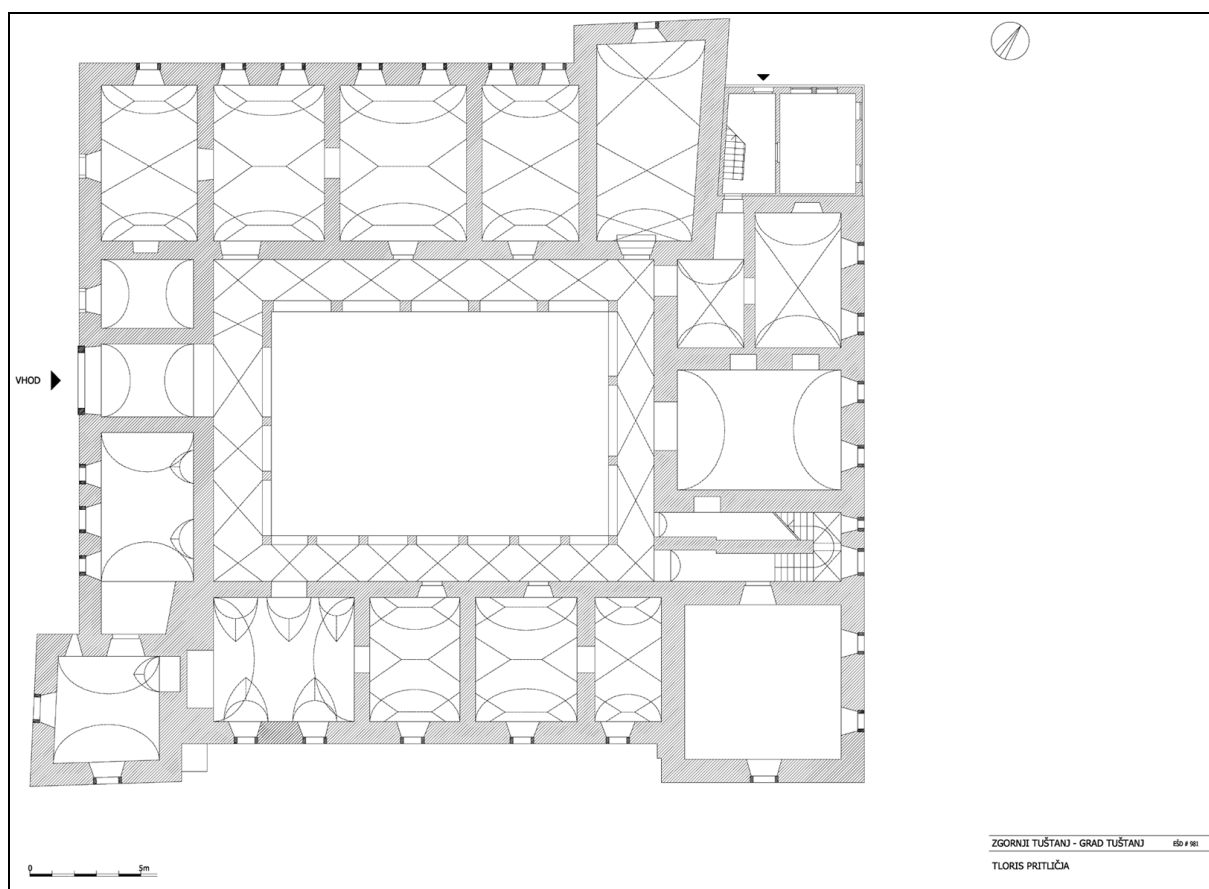
KEY WORDS

Renaissance architecture, Tuštanj castle, Valvasor, renovation, buildings development, dendrochronologic analysis

Oris stavbne zgodovine in grajske stavbe

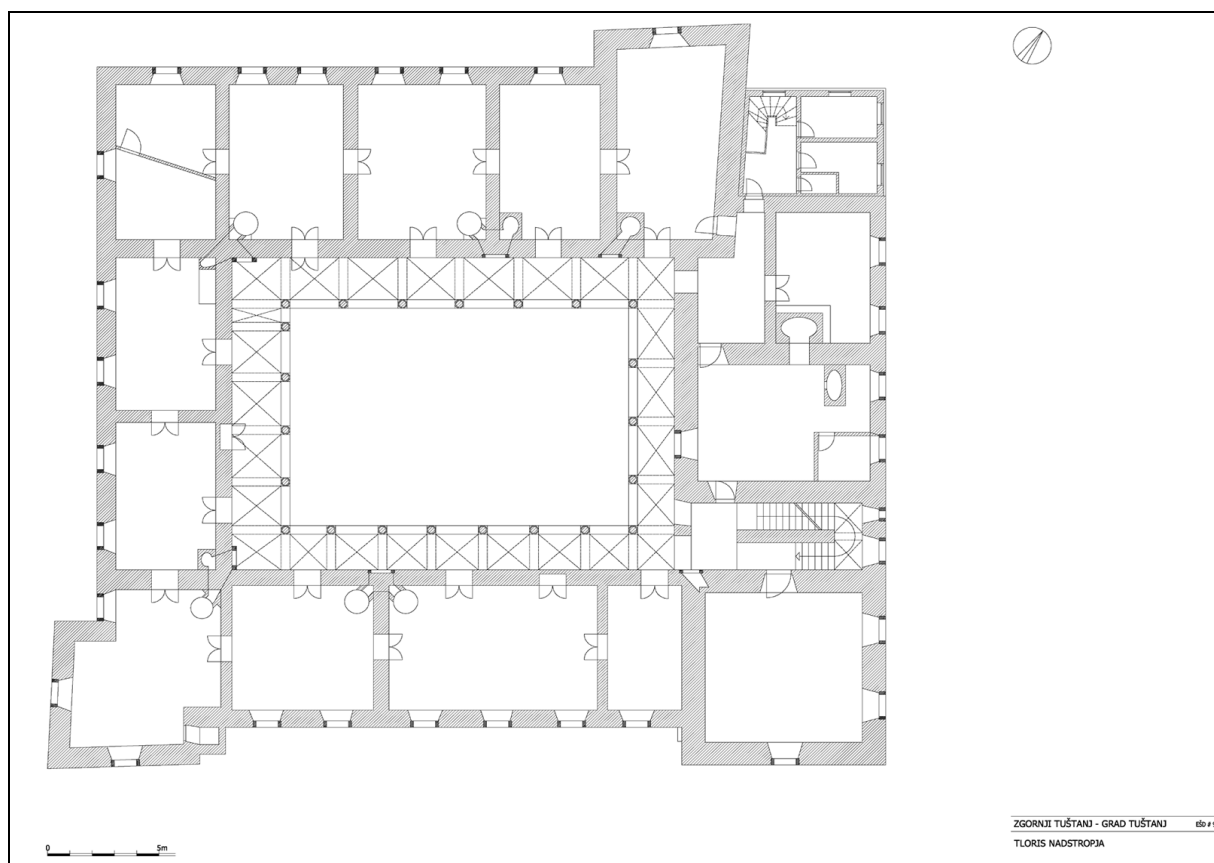
Grad Tuštanj (EŠD¹ 981 Tuštanj – Grad) s hišno številko Zgornji Tuštanj št. 1 stoji v Moravški dolini, na razgibani ravnici med potokom Rača in severnimi pobočji Ciclja, na nadmorski višini okoli 400 m. Dostop do gradu je bodisi skozi vas Vrhpolje ali pa po krajšem odcepu z glavne ceste proti Moravčam pri gostilni Frfrau v Kraščah. Dolina je bila zaradi zgodnje drobitve zemljiške posesti in prometnih povezav čez Konfin oziroma Gamberk in Medijo v dolino reke Save nekdanj posejana z gradovi,² od katerih pa so se razen Tuštanja ohranile le še redke sledi. Gradovi in dvorci Zalog nad Moravčami, Rožek v Vinjah pri Moravčah, Straža, Kri-

žate, Češnjice pri Moravčah, Moravče, Belnek pri Drtiji so v razvalinah. Nekateri med njimi, kot na primer Vahtemberk ali grad Limberk (Lilienberg) na vzhodnem grebenu Limbarske gore, ki ga zaradi zgodnje omembe in izjemne lege štejemo med najpomembnejše gradove na tem delu, so vidni samo še v konfiguraciji zemljišča.³ Med vzroki za njihov propad so predvsem nadaljnja drobitev agrarnih posesti, selitev prometa v bolj prehodni Črni graben, potres leta 1511, kmečkih upori ter ne nazadnje dogodki med drugo svetovno vojno in neposredno njej.⁴ Tuštanj sta pred propadom rešila kmetijska namembnost ter prizadevanja družine Pirnat, da bogato dediščino ohranijo prihodnjim rodovom.⁵



*Tloris pritličja in gradu leta 2009.*⁶

- 1 Evidenčna številka dediščine iz Registra kulturne dediščine, ki ga vodi Indok pri Ministrstvu za kulturo RS.
- 2 Zupančič, Žontar, *Gradovi*, str. 3.
- 3 Sagadin, *Arheološko poročilo*, arhiv Zavoda za varstvo kulturne dediščine Slovenije – Območna enota Kranj (v nadaljevanju ZVKDS); Sagadin, *Arheološko poročilo*, 15. 11. 1988 (arhiv ZVKDS).
- 4 Kiparski okras iz razpadajočega gradu Zalog je že pred drugo svetovno vojno odkupil in prenesel na grad Strmol pri Cerkljah tedanji lastnik Rado Hribar; glej članek Gojka Zupana, *Iz srednjeveškega gradu v meščansko bivališče*, *Iz zgodovine gradu Strmol na Gorenjskem*, *Kronika* 54, Ljubljana 2006, str. 259, 260.
- 5 Barbara Pirnat, teta sedanjega lastnika Petra Pirmata, ni dovolila prodati nobenega kosa opreme iz gradu (po ustnem izročilu Olge Zupan, ravnateljice ZVKDS v Kranju).
- 6 Risal Ivo Gričar, Celje 2009.



Tloris nadstropja gradu leta 2009.

Dvorec je v grobem orientiran v smeri sever-jug oziroma vzhod-zahod z manjšim odklikom od omenjene osi.⁷ Vhod vanj je z zahodne strani, kjer v neposredni bližini stoji tudi grajska kapela. Parkovne površine so nanizane proti jugu, gospodarska poslopja s kozolcem in ribnik pa proti jugozahodu.

S stavbno zgodovino gradu so se ukvarjali bolj ali manj podrobno vsi naši najpomembnejši umetnostni zgodovinarji. France Stele in Ivana Komelj⁸ ga omenjata v krajših zapisih, kastelolog Ivan Stopar v zbirki o slovenskih gradovih⁹ in France Golob v magistrskem delu o umetnostni topografiji Domžalske krajine¹⁰ pa z bolj podrobnimi podatki. Podatke o lastnikih skozi zgodovino je zbrala Majda Smole,¹¹ zgodovinarica Majda Žontar in arheologinja Mirina Zupančič pa sta ga vključili v topografski oris med ostalimi gradovi na Moravškem in Domžalskem. Naše vedenje o tem pomembnem umetnostnem spomeniku¹² dopolnjujemo z nekaj drobcami, ki jih je od-

strla prenova grajske stavbe in kapele v devetdesetih letih 20. stoletja. Ime zaselka Tuštanj (Tvzstan) se prvič omenja v darilni listini¹³ iz leta 1238, s katero je Gerlah iz Kamnika podaril velesovskemu samostanu med drugimi tudi kmetijo na Tuštanju. Druga omemba¹⁴ je leta 1335 kot *in monte de Taustayn*, tretja iz leta 1458. Dne 26. maja 1582 se omenja Tuštanj posredno, ko je bil velesovski upravnik Jurij Schwab pl. Lichtenberg iz Tuštanj zaradi luteranske vere odpravljen iz samostana.¹⁵

Samega gradu srednjeveški arhivski viri ne omenjajo; njegovo najstarejšo omembo razberemo s heraldične plošče, vzdane nad glavnim portalom, kjer je poleg grbov zapisano, da so prvotni dvorec pozidali leta 1490. Plošča, izklesana iz moravškega peščenjaka¹⁶ – tufa, tako kot oba portala na zahodnem pročelju in deloma ohranjeni okenski okviri

⁷ Za lažje razumevanje so trakti poravnani s smermi neba. Vhod je v zahodnem traktu.

⁸ Viri so izčrpno navedeni v Zupančič, Žontar, *Gradovi*, str. 30

⁹ Stopar, *Grajske stavbe*, str. 140–149.

¹⁰ Magistrsko delo F. Goloba hrani ZVKDS.

¹¹ Smole, *Graščine na nekdanjem Kranjskem*, str. 518.

¹² Grad s kapelo in parkom je Občina Moravče leta 2003

razglasila za kulturni spomenik lokalnega pomena (Odlok o razglasitvi Gradu tuštanj za kulturni in zgodovinski spomenik lokalnega pomena, Ur. vestnik Občine Moravče, št. 3/2003-30).

¹³ Kos, *Gradivo*, str. 656.

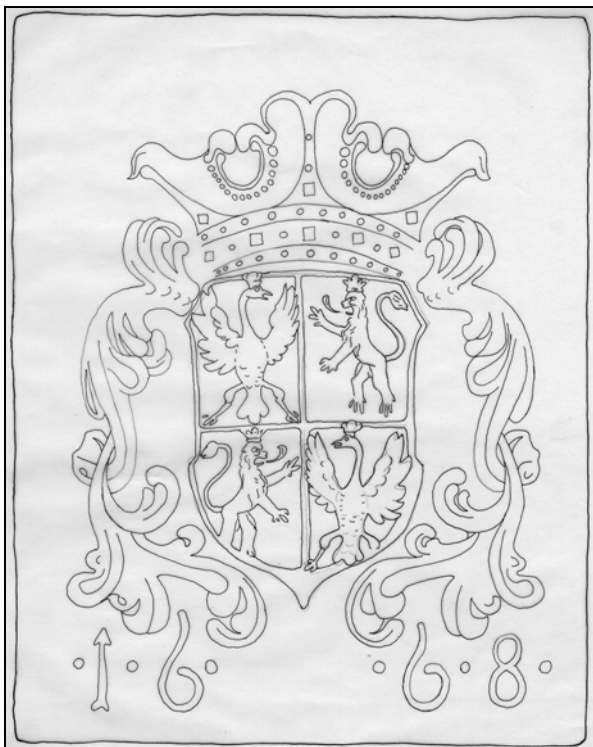
¹⁴ Golob, *Umetnostno zgodovinska topografija Domžalske krajine*, str. 444.

¹⁵ Koblar, *Drobtinice*, 1894, A, b, 43.

¹⁶ Iz peščenjaka so zgrajene tudi cerkve sv. Andreja v Krašcah, sv. Valentina na Limbarski Gori in sv. Lenarta na Krtini.

nakazujejo, od kod gradu in zaselku ime Tuštanj, na kar je opozoril že Valvasor v Slavi vojvodine Kranjske¹⁷ leta 1689. Med prenovo se je izkazalo, da je iz peščenjaka zgrajen v bistvu ves grad, razen mlajših stebrov na arkadnem dvorišču. Drobljeni peščenjak so uporabili z apnenim vezivom tudi za omete, zato je bil videz gradu pred prenovo tople, rumenkasto oker barve.

Od starejšega gradu se ni ohranilo dosti, saj tudi natančnejši pregled grajskih sten med obnovo ni razkril morebitnega starejšega jedra. Na gotsko fazo spominjata le na ajdovo zrno porezani portal desno od glavnega vhoda in gotska spolija na podstrešju, vzdana v vogal na zalomu stene ob stiku z JV stolpom. Gradnja sedanjega gradu je razmeroma enovita, na osnovi podatkov na heraldični plošči pozidana med letoma 1667 in 1671, ko se kot lastniki omenjajo Lichtenbergi, natančneje kranjski deželno knežji konjušnik (ritmojster) Franc Bernard Lichtenberg, povzdignjen v grofovski stan leta 1688. Tej letnici pritrjuje velika količina zdobljenih opečnih pečnic, odkritih med prenovo, med katerimi so bile datirane pečnice z letnico 1668. Isto letnico je leta 1933 razbral vklesano na oknu levo od gotskega portala tudi France Stele.¹⁸



Rekonstrukcija razbitih renesančnih pečnic iz leta 1668, najdenih v nasutju nad oboki arkadnega hodnika v gradu (fototeka ZVKDS, OE Kranj).

¹⁷ Valvasor, *Die Ehre*, XI, 1689, str. 605.

¹⁸ Stele, Zapiski iz leta 1933, arhiv ZVKDS.

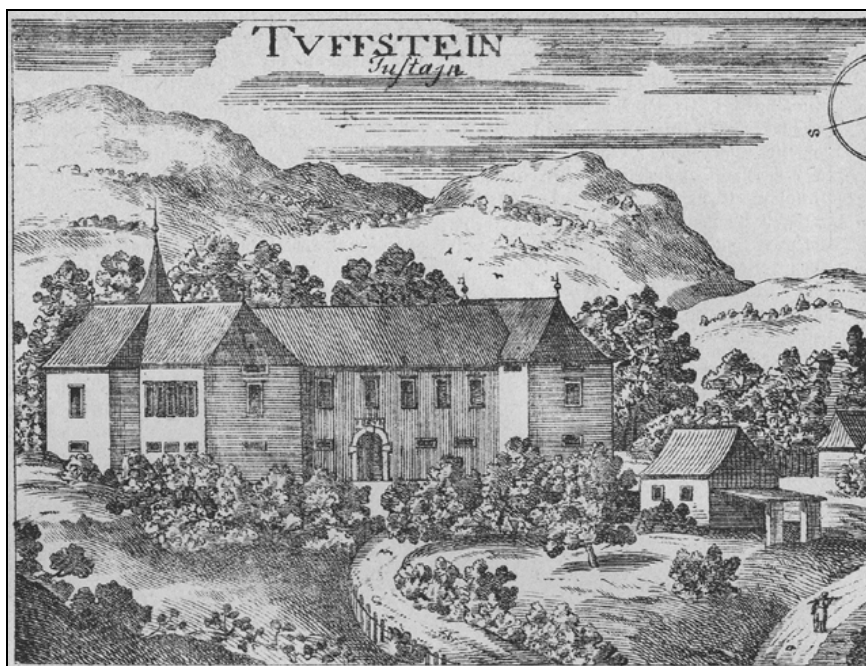
Za najstarejšo upodobitev gradu se moramo ponovno zahvaliti Valvasorju, ki je grad upodobil že v današnji obliki, kot enonadstropno štiritraktno sklenjeno stavbo. Upodobitev gradu z vhodne strani ni povsem verodostojna, saj SZ stolpa levo od vhoda v resnici ni nikoli bilo, kar dokazuje sanitarna odprtina v severni steni tik ob SZ vogalu. Natančnejša je upodobitev gradu z začelja, s štirimi trakti in z dvema komaj nakazanima ozkima stolpoma s po eno okensko osjo. Valvasor je korektno zarisal tudi stik severnega in vzhodnega trakta, kjer je v zalomu prislonjen ob severno steno nižji in ožji objekt z enokapno streho verjetno namenjen sanitarijam. Med prenovo je bilo na tem delu fasad vidnih največ prezidav, ki pa jih ni mogoče povezati v berljivi razvoj. Dejstvo je, da so prvotni manjši sanitarni prizidek odstranili, v izpraznjeni prostor pa je zadnji lastnik z dovoljenjem spomeniške službe postavil prizidek s kurilnico, sanitarijami in ločnim stopniščem, ki vodi v njegove zasebne prostore.

Danes ima tako grad podobo zaključenega štiritraktnega dvorca s slikovitim arkadnim dvoriščem. Oblika gradu s tacasto zasnovano SV in JZ stolpa, ki jo srečamo tudi na Brdu pri Kranju, kaže na italijanske gradbene vzore. Obrambni vidik dvorca je ob odsotnosti poševnin in kordonskega venca v kletni etaži manj izrazit, kar dokazujejo tudi strelne line, ohranjene v krajših stranicah jz stolpa, ki so jih že dolgo tega zazidali in skrili pod fasadnimi ometi.

Bolj kot zunanji obod gradu se je spreminjala njegova notranjost z razporeditvijo prostorov, nivoji podov in stropov ter oblikovanjem arkadnega dvorišča. Iz Valvasorjeve upodobitve¹⁹ je razvidno, da je imel grad na dvorišču najprej lesen hodnik, mestoma oprt na stebre in v fasadne stene, kar dokazujejo kvadratne odprtine v fasadni steni, odkrite ob statični sanaciji hodnika. Kdaj točno so leseni hodnik zamenjali z zidanim, ni mogoče natančno ugotoviti, vsekakor pa najmanj nekaj desetletij po Valvasorjevi upodobitvi. Po odstranitvi opečnega tlaka med sanacijo arkadnih hodnikov je bila v nasutju nad oboki ohranjena večja količina razbitih renesančnih, modro rumeno glaziranih pečnic z grbom Lichtenbergov in Gallov in z letnico 1668. Peč je bila verjetno v uporabi vsaj nekaj desetletij, preden so jo razbili in uporabili kot gradbeni material, zato lahko kljub renesančnim formam²⁰

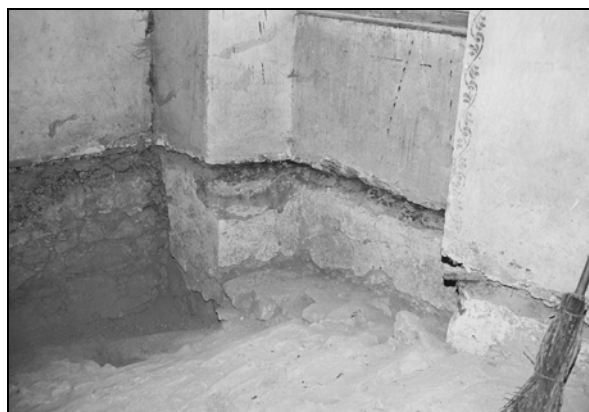
¹⁹ Valvasor, *Topographia Ducatus carniolae Moderna*, 1679.

²⁰ Obliko stebrov lahko primerjamo z arkadnim hodnikom nekdanjega knežjega dvorca v Ljubljani iz leta 1660 (Šumi, *Arhitektura 17. stoletja*) ali s stranskim traktom gradu Kieselstein v Kranju, kjer je hodnik iz leta 1754 datiran na osnovi dendrokronoloških raziskav; Katarina Čufar, Martin Zupančič, Luka Krže, Maks Merela: *Dendrokronološko datiranje gradu Kieselstein*, Poročilo 2009, Oddelek za lesarstvo Biotehnične fakultete Univerze v Ljubljani, arhiv ZVKDS.



Pogled na pročelje gradu Tuštanj v 17. stoletju (Valvasor, *Die Ehre*, XI).

hodnik datiramo v 18. stoletje.²¹ Skladno z nivojem lesenega hodnika so bili prvotno nižji tudi nivoji podov v nadstropju, saj so bili kletni prostori pokriti z ravnimi lesenimi stropi. Kleti so obokali verjetno sočasno s pozidavo arkadnih hodnikov. Nedvomno to velja za severni trakt, kjer se ometi s poslikavami v obliki marmoracije nadaljujejo okoli 50 cm globlje od sedanjih podov, na nižjem nivoju pa so bili tudi vratni prehodi.²² V severnem traktu je bilo v nadstropju prvotno manj sob. Glede na izvirne nosilne stene smo našli samo tri večje prostore, prvotno pokrite z lesenimi renesančnimi stropi, ki so bili pol metra višje od sedanjih ometanih stropov. Izvirno velikost grajskih soban nam ponazarja le še soba v JZ vogalnem stolpu, ki ima edina prezentirani leseni renesančni strop na izvirni višini.²³ Del ostalih stropov so odstranili med zadnjo prenovo, del pa jih še čaka skrit pod nižjimi mlajšimi lesenimi oblogami. Zmanjševanje volumnov posameznih prostorov zaradi lažjega ogrevanja in varnosti pred požarom, ki so jo zagotovili kamniti oboki, je spremenilo nekdanjo grajsko rezidenco v intimnejše meščansko domovanje, obogateno s svežo poslikavo in novo opremo.



Po odstranjenem polnilu na kletnih obokih severnega trakta je viden prvotni nivo prostorov in na stenah izvirna poslikava, ki imitira marmor (foto: Nika Leben).

Do gradu nas pripelje ozka cesta, ki se v blagem ovinku vzpne po brežini do ravnice, na kateri stoji grajsko poslopje. Najprej opazimo apsidalni sklep baročne kapele, tik ob njej pa enonadstropno severno pročelje gradu, členjeno s petimi okenskimi osmi v kletni in nadstropni etaži. V izzidani podstrešni etaži pa so le tri pravokotne ležeče line. Na vzhodnem zaključku pročelja je plitev enoosni izzidek, komaj nakazan stolp, ki s piramidasto nakazano strešino ne presega višine gradu. Sledi najmlajši, že omenjeni prizidek s priročnim vhodom za stanovalce.²⁴

²¹ Na enem od dimnikov je Ivan Komelj razbral letnico 1770; Spomeniška kartoteka Zavoda za spomeniško varstvo LRS., Komelj, Zap. str. 23, 18.VI. 1955; arhiv ZVKDS.

²² Ugotovljeno ob sanaciji obokov v severnem traktu.

²³ Leseni strop v JZ stolpu so odkrili leta 1971 leta; fototeka Zavoda, avtor fotografije Peter Fister.

²⁴ Prizidek je oblikoval Matej Kotnik v oktobru 2003, arhiv ZVKDS.

Kot posebnost naj na tej fasadi omenimo sanitarno odprtino tik ob kapeli, ki se odpira iz stranišča, skritega v steni vogalne sobe. Okenski okvirji so pretežno novi, ponaredko izvornih dotrajanih kamnitih okvirov, ki pa so bili sodeč po plombah na ometih zamenjani že ob prezidavi interierjev. Kamnite okvire prepoznamo po manjših odprtinah, v katerih so bili pritrjeni prvotni leseni okenski okvirji in dvokrilna polkna. Vzhodno sedemosno pročelje nima poudarjenih stolpov. Kletna etaža ima okenske odprtine poravnane z nadstropjem, izjema je spet podstrešni del s tremi okenskimi linami. Ritem odprtini je nekoliko porušen v drugi polovici pročelja, kjer so bile vidne večje prezidave ob vgradnji notranjega povezovalnega stopnišča, ki ga poleg okna na podestu s temnosivim okvirom razsvetljuje še manjša lina. Tudi na tej strani so se ohranili kamniti okvirji le na podstrešju in na stopnišču. Na dvorišče se pripeljemo mimo južnega pročelja, ki že ponazarja značaj razkošnejšega bivališča. Uokvirjata ga enoosna izzidka plitvih stolpov, med katero je vpeto šestosno pročelje, poudarjeno s naslikano sončno uro nad osrednjim oknom. V zalomih sta bila prvotno sanitarna prizidka, od katerih sledove zasledimo le še v različnih nivojih ometov na JV stolpu, ki nakazujejo nekdanja prehoda. Skoraj vsi okenski okvirji na podstrešju in v prvem nadstropju so kamniti, v kleti pa so okvirji zaradi poroznega tufa propadli. Izjema sta le okvira zazidanih oken, ki pa sta žal pokrita z ometi. Vzdlž vzhodnega in južnega pročelja je bil prvotno oblikovan grajski park s parterno zasaditvijo v obliki kvadratnih polj, ki ga je povozila sedanja cesta. Park je bil z vzhodne strani zavarovan z obzidjem, ki se nadaljuje naprej proti jugu in bo uokvirjal novo parkovno ureditev.

Osrednje, zahodno pročelje gradu kljub JZ obrambnemu stolpu učinkuje še najmanj grajsko. Umaknjeno je na vzhodni rob prostranega dvorišča, na katerem kraljuje velika platana,²⁵ ki predstavlja tudi naravni mejnik med gospodarskimi poslopji z novozgrajeno stanovanjsko hišo in samim gradom. Celotno pročelje zahodnega trakta je šestosno. Na severu, kjer bi moral biti po Valvasorjevi upodobitvi stolp, danes stoji tesno ob gradu kapela, južni grajski vogal pa brani enoosni obrambni stolp z zazidanimi strelnicami v kletni in podstrešni etaži na krajših stranicah. Posebnosti ob odstranitvi ometov ni bilo opaziti.

Vhod v grad je pomaknjen iz osrednje osi nekoliko proti severu. Rusticirani portal z nekoliko potlačenim lokom je iz časa prenove v tretji četrtini 17. stoletja. Polji med ravno zaključeno preklado in ovalnim okvirom zapolnjujeta dekorativni rozeti, centralni sklepnik pa je bil nekdanj dekoriran z naslikano hišno številko. Portal sloni na dveh od-

bojnih kamnih – bazah z zaobljenimi vogali, ki sta izklesani iz tršega kamna. Vhodna dvokrilna vrata s kasetiranimi rombastimi polji niso več izvorna, tudi hišna številka je popolnoma izprana in jo bo potrebno ponovno naslikati. Med preklado in oknom v nadstropju je vzdana heraldična plošča z grboma Lichtenbergov in Gallov, ki ju srečamo tudi na renesančnih pečnicah ter s kratkim zgodovinskim orisom v nemškem jeziku:²⁶

TVFTSTAIN WAR AVFGEBAVT IM 1490 IAR WEILEN ABER DAS GSCHLOS / ETWAS WENG GEBAVT GEWESN ALS HAT DER WOLLGEBORNE HERR HERR FRANZ / BERNHARDT FREIHER VON LIECHTENBERG HERR AVF TVFTSTAIN ORTENEG VND OTT / ENSTAIN & EINER LÖB. LANTSCHAFT IN CRAIN IBER DERO IM WARTGELT HALTENDE GE / RISTE PFERDT WOLLBESTELTER RITMAISTER AVCH LANDT VND KRIEGSCOMMISSARI / VS IN OBERCRAIN KARST POIK VND ISTERREICHER VIERTEL & VND SEINE FRAV GEMAHL / IN ANNA FELICITAS GEBORNE GALLIN ZV RVDOLFSEG FREIN ZVR GOTTES ER VND LOW / IM IAHR 1667 IBERBAVEN VND BIS ENDE 1671 IAHR VÖLLIG RENOVIEREN VND VER / FERTIGEN LASSEN.

Prevod: *Tuštanj je bil postavljen 1490, ker pa je bil dvorec slabo pozidan, sta ga blagorodni gospod Franc Bernard baron Lichtenberg, gospod na Tuštanju, Orteneku in Ottensteinu, konjušnik slavne dežele Kranjske, zadolžen za vselej pripravljene konje, tudi deželni in vojni komisar na Gorenjskem, na Krasu, na Pivki in v istrski četrti, in njegova gospa soproga, baronica Ana Felicita roj. Gall na Rožeku, v božjo čast in slavo leta 1667 pričela prezidavati in ga dala do konca leta 1671 docela prenoviti in prezidati.*

Južno od vrat je med dvema oknomah vhod v nekdanji konjski hlev. Posebnost pravokotnega portala so na ajdovo zrno prirezani vogali podbojev in preklade, ki nakazujejo gotski izvor. Izvirni, kamniti so tudi vsi štirje okenski okvirji v podstrešni etaži, dva okvira v prvi etaži (nad portalom in levo) ter okvira obeh oken ob gotskem portalu. Posamezne trakte pokrivajo dvokapne strešine z opečno kritino, ki že leta 1913 nadomestila starejši škrlj. Le-ta se je v novi izvedbi ohranil samo na strehi bližnje baročne grajske kapele, ki so jo zgradili verjetno šele po sredi 18. stoletja.²⁷ Na Valvasorjevi upodobitvi gradu iz 1689 namreč kapele še ni videti, kapela grofa Lichtenberga, ki se omenja leta 1704,²⁸ pa bi bila lahko locirana v gradu.

²⁵ Obseg platane je leta 1989 meril 556 cm, njena višina pa več kot 20 metrov (fototeka Zavoda, merila Jelka Habjan).

²⁶ Stopar, *Grajske stavbe v Sloveniji*, str. 145–146.

²⁷ Lavrič, *Sv. Janez Nepomuk*, str. 442–443.

²⁸ Koblar, *Drobtinice*, 1892, A, b, 49.



Izvirni kamniti tlak na dvorišču (fototeka ZVKDS, OE Kranj).

Pri opisu zunanosti ne smemo pozabiti lesenega strešnega stolpiča,²⁹ ki z baročno zvončasto streho in vetrnico v obliki angela s trompeto naglaša vhod v grad.

Na arkadno dvorišče vstopimo skozi banjasto obokan prehod. Dvorišče je tlakovano s cementnimi ploščami, ki so začasno nadomestile izvorni kamniti tlak, zložen iz oglatih klesancev in rečnih okroglic položenih v peščeno nasutje. Manjka še kamniti vodnjak, ki je nekdanj stal v vogalu v bližini stopnišča. Žal ne poznamo njegove oblike, tako da ga bo mogoče obnoviti le na osnovi primerjav z ohranjenimi primeri. Arkadni hodnik spremlja vse štiri grajske trakte, le da se posamezni segmenti razlikujejo po širini lokov in obliki stebričkov. Vzdolž južne, vzhodne in zahodne strani so stebri v obliki slopov s prirezanimi vogali izklesani iz sivega apnenca, na severni strani pa zgornje arkade podpirajo masivni zidani slopi. Bolj skladno učinkujejo arkadni loki v nadstropju, ki slonijo na vitkih kamnitih stebričkih postavljenih v manjših razmikih, kot v pritličju. Ograje arkadnih hodnikov so zidane, pokrite s kamnitimi policami. Iz identičnega kamna pa so izklesani tudi konzolni nastavki, ki v stenah podpirajo zidane, križno grebenaste oboke nad hodniki. Arkadne loke poudarja naslikani sivi pas okoli odprt in pod policami, ki je rekonstruiran na osnovi sondažnih raziskav.³⁰ Da je arkadni hodnik zgrajen naknadno, je bilo mogoče ugotoviti že pred prenovo, saj so bili zidani obočni zidovi kar nekaj centimetrov odmaknjeni od sten. Z zahtevno sanacijo, novimi tlaki, ometi ter poslikavami je arkadno dvorišče dobilo nov sijaj, predvsem pa je sedaj varno za hojo.



Arkadni hodnik z razpokanimi oboki leta 1983 (fototeka ZVKDS, OE Kranj).



Pogled na restavrirani arkadni hodnik (foto: Nika Leben).

²⁹ Stolpič je rekonstruiran po izvorniku.

³⁰ Izris v arhivu ZVKDS.

Kletni prostori v zahodnem traktu so v južnem delu dostopni skozi gotski portal z zunanega dvorišča. Nekdanji konjski hlev z ohranjenimi jaslimi je banjasto obokan in delno pokrit z lesenim podom, omogoča pa tudi prehod v kletni prostor JZ stolpa, v katerem so ohranjene zazidane strelnice. Tudi ta obokan prostor je prehoden. V južnem traktu sledi niz kletnih, banjasto obokanih prostorov, ki so služili skladiščenju kmetijskih pridelkov, priročni delavnici, po prenovi pa se uporabljajo kot pomožni prostori za prireditve v atriju in gostinsko ponudbo. Nedorečena je le še namembnost večje kletne dvoranice v JV stolpu, v kateri je bil v letu 2009 zaradi izjemne statične ogroženosti odstranjen opečni obok iz 19. stoletja, ki je slonel na vzporedno vgrajenih železnih traverzah.³¹

Kletni prostori v severnem, nekoliko širšem traktu so prav tako obokani s križnogrebenastimi oboki oziroma z banjami s sosvodnicami, le da so ometi v primerjavi z južnim traktom finejši in sivkaste barve. Dokler ne bodo dvignjeni podi tudi v južnem traktu, ne bo mogoče oceniti, ali so obokali kletne prostore sočasno v celotnem gradu ali samo v severnem traktu. Ohranjeni keramični kotni peči v dveh prostorih pričata, da je bil ta del namenjen bivalnim potrebam služinčadi. Kletni portali na južni strani so preprosti pravokotni, oba portala, ki vodita v kletne prostore severnega trakta pa sta polkrožna, z rahlo potlačenim lokom. Vsi kamniti portali so iz moravškega peščenjaka.

Stopnice v nadstropje so stisnjene med dva večja kletna prostora v vzhodnem traktu. Prisotnost ometov na nekaterih stenah pod stopniščem, siv apnec uporabljen za stopniščno okno in večja plomba na fasadi pred obnovo ometov dokazujejo, da je bilo ozko stopnišče izoblikovano naknadno, po pozidavi arkad. Prvotno je bil dostop v nadstropje po lesenem pokritem stopnišču tik ob vhodu, ki ga lahko opazimo na Valvasorjevi upodobitvi.

Prvi večji prostor v nadstropju z vhodom iz stopnišnega hodnika je kuhinja, z visokim počrnelim banjastim obokom, ki ga zakriva nižje postavljeni novi strop. Sledi bivalni del, ki ni dostopen obiskovalcem, nato pa v severnem traktu niz treh reprezentančnih prostorov s poslikavami, povezanih s prehodi v osi trakta. Stene so zidane, ometane in poslikane, stropi pa so novi, oblikovani kot posnetek zrcalnih stropov, odstranjenih zaradi statičnih razlogov. Tudi imitirani štukaturni okvirji niso izvorni. Nastali so na željo lastnika, saj na stropih ni bilo poslikav, ki bi poenotile prezentacijo z dekoriranimi stenami. Novi so tudi parketi, manj posrečena dvokrilna okna in večina opreme, namenjene poročnim obredom.



Restavrirana poslikava na okenskem ostenju v severnem traktu gradu (foto: Nika Leben).

Nasproti kuhinje je vhod v večjo vogalno sobo JV stolpa, razsvetljeno s tremi okni. Do nedavnega je bila pokrita z visoko postavljenim lesenim stropom, oprtim na osrednji renesančni nosilni tram, vendar je bilo tram zaradi popolne preperelosti potrebno zamenjati.³² Po odstranitvi dotrajanih ometov je bilo mogoče v zahodni steni dokumentirati ostanke zazidanega kurišča, ob zunanji steni je bil prehod v odstranjeno stranišče, vidno na Valvasorjevi upodobitvi, med oknom in vogalom pa so odprli zazidano stensko nišo. Soba je pred prenovo služila za shranjevanje živil, poprej pa je bila po ustnem izročilu v njej jedilnica, čeprav enokrilna kasetirana vrata niso tako reprezentančna, kot ostali vhodi z dvokrilnimi vrati in stenskimi omaricami med zunanjimi in notranjimi vratnimi krili.

Sobe v južnem traktu, ki sledijo jedilnici oziroma shrambi, so največja dragocenost gradu. Izvirni so leseni samostanski podi, stavbno pohištvo z ročno pihanimi stekli v dvokrilnih oknih, zrcalni stropi, peči ter ves inventar. Morda se pod beleži skrivajo tudi poslikave, saj raziskave v ta trakt niso posegle. Želimo, da bi bilo posegov čim manj in da bi bili

³¹ Obok je iz florisu gradu izbrisan (za primerjavo glej Stopar, *Grajske stavbe*, str. 140).

³² Tram je datiran v leto 1672+(1-5), glej: Čufar, Merela, *Dendrokronološko datiranje lesa iz gradu Tuštanj*, 2009.



Renesančni strop v JZ stolpu (foto: Nika Leben).

izključno restavratorsko-konservatorske narave. Muzejski trakt vključuje tudi ogled vogalne sobe – kabineta v JZ stolpu, v katerem je ohranjen renesančni strop na izvorni višini. Z dendrokronološko raziskavo³³ je strop datiran v leto 1672, soba z bogato opremo pa nam služi lahko za primerjavo, kakšen je bil videz ostalih prostorov v 17. stoletju.

Zadnja bo prišla na vrsto ureditev prostorov v zahodnem traktu, kjer bo zanimiva zlasti vogalna soba z že omenjenim stenskim straniščem, sedaj še predeljena s sekundarno steno. Podstrešje nad to sobo pod opečnim tlakom še skriva lesen renesančni strop, vendar je vnaprej težko oceniti njegovo stabilnost in možnost vzpostavitve prvotne višine. Prostorno podstrešje pod tlaki in v pozidanih stenah skriva verjetno še kakšen pomemben podatek za zgodovino gradu, kot na primer letnica 1770 na enem od dimnikov. Ostrešje nad južnim traktom je iz leta 1913,³⁴ ostalo je novejše, s konca 20. stoletja. Večji del podstrešja pokriva opečni tlak v dveh dimenzijah, ki je položen deloma pravokotno glede na zunanji obod, deloma pa v slikovitem vzorcu z zamiki. Tlakovce bo potrebno ohraniti in vključiti v muzejsko predstavitev, saj podstrešja tudi v gradovih z novo namembnostjo izgubljajo izvorno podobo.³⁵

Prenova kapele in gradu

Zaradi zahtevnosti posegov v gradu se je prenova začela z gradbenimi deli na grajski kapeli, posvečeni sv. Janezu Nepomuku. Prvotna kapela, omenjena v gradu leta 1704,³⁶ je domnevno stala v SV vogalu dvorišča, kjer na Valvasorjevih upodobitvah lahko opazimo piramidasti zaključek strehe, ki sega nad

nivo ostalih strešin. Kdaj so zgradili novo kapelo izven grajskega oboda bo morda odkril podrobnejši pregled grajskega arhiva. Zaenkrat se lahko zanesemo le na naslikano letnico 1777 (ali morda 1775) na stranskem robu oltarne menze, ki je bila odkrita med prenovo in nedvomno datira poslikavo v kapeli.³⁷ Kapela je pozidana na kvadratnem tlorisu in obokana s kupolo na pendativih. Obočni zidovi kupole so pozidani med lesenimi nosilnimi remenati, na katere je oprto ostrešje. Notranjost osvetljujeeta dve polkrožni okni nad profiliranim vencem, ki členi stene. Gradbeno sanacijo je izvedel zidarski mojster Franc Pelko z Bleda leta 1991. Sanirana je bila lesena konstrukcija kupole, zamenjano ostrešje in nanj položena nova kritina iz škrlja,³⁸ izvedena vez in hidroizolacijska dela. V kapeli so zamenjali opečni tlak, okni,³⁹ vrata ter napeljali elektriko. Medtem ko so bili fasadni ometi obnovljeni na celotni zunanjščini, so se notranji ometi samo poprili in prebelili. Pod je tlakovan z novim opečnim tlakovcem, nova so tudi dvokrilna vrata, okenska zasteklitev z lečastimi stekelci in razsvetljava. Pred težjo nalogo so bili restavratorji,⁴⁰ ki so restavrirali poslikave. Zaradi zamakanja so začeli propadati remenati, kar je povzročilo pokanje freskometov in večja posedanja kupole, tako da je bilo težko izravnati vse površine in razmaknjene dele poslikav povezati v celoto brez nasilnih prekinitev. Zlasti velika nabuhlina je bila v levem delu kupole, kjer so bili fresko ometi nasploh v slabšem stanju. Prva zavarovalna dela so bila opravljena pred gradbeno sanacijo v letu 1991, glavnina restavriranja pa v letih 1992/93. Restavratorji so najprej odstranili zaščitne gaze na razpokah, nalepljene pred gradbeno sanacijo zaradi injektiranja, nato so očistili sveže beleže na robovih fresk, ki so bili preplesane ob zadnjem beljenju kapele, zatesnili večje poškodbe in manjše razpoke z apneno malto in mikroinjektiranjem. Ob enem so popravili štukaturne elemente – vence in pilastre, plombirali poškodbe na freskometih in povezali manjkajoče fragmente poslikav v suhi tehniki z retuširanjem. Sem ter tja je bilo potrebno tudi lokalno utrjevanje barvnih plasti. Najbolj zahtevno je bilo sidranje nabuhlega dela v kupoli, ki ga je zalila injektirna masa in ga ni bilo mogoče popolnoma poravnati. Stanje poslikav bo potrebno redno preverjati predvsem zaradi lesenih remenatov in letvic kot nosilcev freskometov.

³³ Čufar, Merela: *Dendrokronološko datiranje lesa iz gradu Tuštanj*, 2009.

³⁴ Podatek je posredoval Peter Pirnat.

³⁵ Po letu 2000 mdr. grad Jablje, dvorec Drnča v Dvorski vasi pri Begunjah, grad Kieselstein v Kranju.

³⁶ Koblar, Drobčinice, 1892, glej Mengeš, str.14.

³⁷ Poslikava v tehniki prave freske in le mestoma v tehniki suhe freske je na prvi in edini plasti ometov, glej RC, *Program restavratorsko-konservatorskih posegov na gradu Tuštanj* v arhivu ZVKDS.

³⁸ Škrlj je nemškega izvora, streho je prekril mojster Vinko Potočnik iz Strirpnika št.15 na Gorenjskem.

³⁹ Okni in vrata je izdelal mizar Henrik Piskar iz Ihana št.10, zasteklitev pa Zvonimir Snoj iz Ljubljane, Fabianijeva 45

⁴⁰ Freske je restavriral Miha Pirnat ml. pod mentorstvom Ivana Bogoviča.



Grajska kapela z vidno leseno konstrukcijo kupole med obnovo leta 1991 (fototeka ZVKDS, OE Kranj).

V restavratorskem ateljeju Zavoda je bila sočasno restavrirana tudi Layerjeva oltarna slika iz kapele, ki upodablja prizore iz življenja sv. Janeza Nepomuka. Slika (olje na pl.) je signirana in datirana: Leop: Layer Pinx A. 1825. Poslikano platno je restavrator⁴¹ najprej pritrdil na novo podlago, nato je oljne barvne nanose utrdil, površinsko očistil in pokrpal ter retuširal poškodbe. Z zaključnim lakiranjem je slika zaživela v novem sijaju, tako kot Križev pot s koloriranimi bakrorezi, prilepljenimi na ročno pihana uokvirjena stekla, ki so bili očiščeni in restavrirani. Prenova kapele je bila v grobem zaključena leta 1992, ko so v ladjo vrnili popravljene klopi in prepleskano oltarno omarico, ki je ponovno prekrila letnico poslikave.

Odločitev o začetku nujne sanacije arkadnega hodnika v gradu je bila sprejeta sočasno z začetkom obnove kapele leta 1991, po več kot tridesetih letih ocen in priprav, ki jih lahko strnemo v nekaj naslednjih odstavkov. Iz najstarejšega konservatorskega poročila Naceta Šumija o Tuštanju v Varstvu spomenikov leta 1960 izvemo, da so se arkade začele posedati že po ljubljanskem potresu leta 1895, stanje pa se je nato samo še slabšalo.⁴² Leta 1959 so zato napravili načrt za ponoven dvig arkad in za njihovo dokončno utrditev, odobrena so bila tudi sredstva, vendar do realizacije ni prišlo, ker niso dosegli dogovora z lastnikom Dominikom Pirnatom. Občinska komisija za spomeniško varstvo je tedaj izrazila pobudo, da bi v delu gradu, ki ne služi

kmetijskim namenom, uredili lokalno muzejsko zbirko zaradi kvalitetne opreme, vendar bi bilo potrebno grad najprej popraviti. Lastnik se je nedvomno bal, da mu bo oblast grad zaplenila, zato ni dovolil nobenih posegov,⁴³ v celoti pa je popravil ostrešje, kot je zapisal v poročilu Šumi. Grad je že tedaj Šumi uvrstil med pomembne spomenike grajske arhitekture zaradi *enotne izvedbe in dominantne lege v pokrajini, ki se je je modernizacija komaj dotaknila*.

Na nujno utrditev arkad je ponovno opozorila konservatorka Olga Zupan leta 1963. Novi potres je povzročil, da so se arkadne stene nagnile navzven, železne vezi so popustile in grozila je nevarnost porušitve notranjega trakta.⁴⁴ Načrt za konsolidacijo



Vhodno pročelje s kapelo leta 1966 (fototeka ZVKDS, OE Kranj).



Arkadno dvorišče leta 1971 (fototeka ZVKDS, OE Kranj).

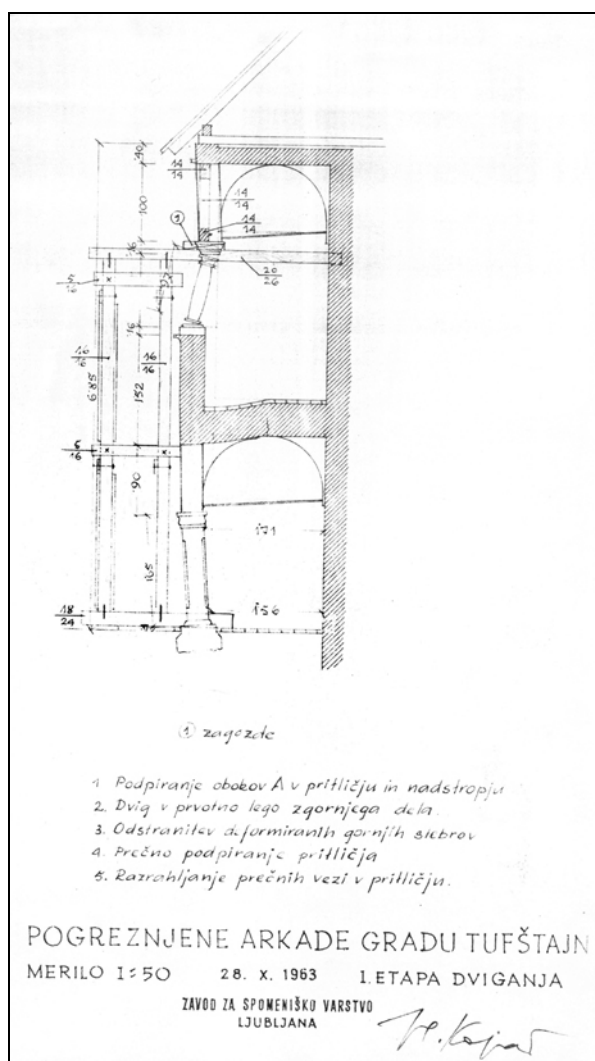
⁴¹ Oltarno sliko je restavriral Tone Marolt.

⁴² Šumi, Konservatorsko poročilo 1959, Varstvo spomenikov (VS) VII, 1960, str. 249.

⁴³ Mnenje odg. konservatorke (od leta 1991) N. Leben.

⁴⁴ Zupan, Konservatorsko poročilo, VS X, 1965, str. 243.

arkadnih hodnikov je tedaj izdelal arhitekt Vlasto Kopač.⁴⁵ Predvidel je dviganje in uravnotežanje ugreznjene in napokane konstrukcije, podbetoniranje stebrov arkadnega hodnika v pritličju in montažo novih železnih vezi. Nujno sanacijo gradu (pogrezajoče se dvoriščne arkade, poškodovani stropi, razpokano zidovje, propadajoče baročne freske) je v letu 1971 znova predlagal Peter Fister, ki je opozoril tudi na najdbo lesenega renesančnega stropa v jz vogalnem stolpu.⁴⁶ Fister domneva, da so verjetno še v vseh prostorih južnega trakta ohranjeni podobni stropi, kar bo potrebno upoštevati pri nadaljevanju prenove. V severnem traktu so bili enaki stropi zaradi spleta nesrečnih okoliščin in dotranjanosti odstranjeni leta 1996.



Načrt Vlasta Kopača za sanacijo arkad iz leta 1963 (fototeka ZVKDS, OE Kranj).

Zadnje opozorilo, da je grad nevaren za bivanje, datira v leto 1988, ko si je tedanji lastnik Dominik Pirnat že gradil novo hišo, v katero naj bi se vselili v letu 1989 ali 1990.⁴⁷ V oceni potrebnih ukrepov tačas je na prvem mestu izpraznitev gradu, izdelava arhitekturnih izmer in pridobitev najemnika v okviru kmetijske zveze Slovenije ali sorodne dejavnosti, ki bi bil grad sposoben sanirati, ker ga lastnik ni bil pripravljen prodati. Leta 1984 je dopolnil Kopačeve načrte s strokovnim mnenjem statik Svetko Lapajne, ki je predvidel dodatno opiranje arkadnih sten s sekundarnimi oporniki, s katerimi bi potisnili zidove na prvotno mesto brez podiranja ali odstranjevanja stebrov.⁴⁸

Več kot tridesetletno opozarjanje je končno naletelo na posluš pri Ministrstvu za kulturo, ki je leta 1991 začelo sofinancirati prenovo. Ministrstvu se je pridružila Občina Domžale, kasneje novo ustanovljena Občina Moravče, veliko breme pa je ves čas nosila seveda družina Pirnatovih. Arhitekturne izmere gradu so opravili študentje Fakultete za arhitekturo in gradbeništvo univerze v Ljubljani pod vodstvom Petra Fistra, kasneje je bil izdelan tudi geodetski posnetek gradu s parkom in gospodarskimi objekti. Pogodba za sanacijo arkad je bila podpisana 30. julija 1992. Delo je prevzel mojster Pelko, saj nihče od drugih izvajalcev ni upal prevzeti tveganja zaradi zahtevnosti posegov. Osnovno izhodišče Pelkove sanacije je bilo odpraviti vzroke za posedanje terena z izvedbo drenaže in odvodnjavanjem dvorišča. Predvidena dela so obsegala: izdelavo novih temeljev za spodnje stebre, horizontalne vezi vzdolž arkadnih sten na notranji in zunanji strani, ravnanje nagnjenih stebrov z dviganjem in podpiranjem, sidranje obokov arkadnega hodnika na fasado gradu, injektiranje razpok na temenih obokov ter izvedbo novih tlakov in ometov. Našteti posegi naj bi potekali brez rušenja arkadnih sten. V prvi fazi prenove je bilo potrebno podpreti hodnike, sledilo je odstranjevanje opečnega tlaka in ostalega nasutja. Šele po prvih posegih se je dejansko izkazalo kako veliki so odmiki arkadnih hodniki od sten in kako jih bo potrebno sidrati. V dobrem letu dni (1992/93) je bilo arkadno dvorišče sanirano brez večjih zapletov. Danes ob pogledu na poravnane stene, pokonci postavljene stebre in zakrpane razpoke niti ne slutimo, v kakšnem stanju so bile arkade in kako malo je manjkalo, da se zidovi niso zrušili. Slikovit videz dopolnjujejo novi ometi z rekonstruirano arhitekturno poslikavo v obliki sivih pasov, ki sledijo arkadnim lokom in poudarjajo kamnito polico vrh ograje.

⁴⁵ Načrt v arhivu ZVKDS.

⁴⁶ Fister, Konservatorska poročila 1971, VS XVII–XIX/2, 1975, str. 155–156.

⁴⁷ Leben, Problematika gradov v domžalski občini, arhiv ZVKDS.

⁴⁸ Strokovno mnenje s skicami v arhivu ZVKDS.



Pogled na arkadno dvorišče z nagnjenimi stebri leta 1988 (fototeka ZVKDS, OE Kranj).



Arkadni hodnik z očiščenimi oboki; viden je odmik zidov od stene (fototeka ZVKDS, OE Kranj).

Po krajši prekinitvi so se dela nadaljevala v severnem traktu na osnovi projekta za statično sanacijo.⁴⁹ AB plošče so nadomestile dotrajane lesene strope, ki so prepereli zaradi občasnega zamakanja, kletni oboki pa so bili z vrhnje strani razbremenjeni z odstranitvijo nasutja, ki so ga nadomestili z lažjim polnilom. Večjo stabilnost kamnitih zidov severnega trakta, oslabljenih zaradi prezidav, meteornih voda, potresov in poroznega gradbenega materiala so zagotovile jeklene vezi, sidrane v nosilne zidove.⁵⁰ Stabilnost celotnega objekta pa je bila dokončno dosežena s postopno izvedbo horizontalnih vezi na podstrešju vzdolž celotnega oboda gradu,⁵¹ s sanacijo temeljev in drenažo. Popravljenost ostrešje, nova kritina in žlebovi so omogočili nadzorovano odvodnjavanje meteornih voda,⁵² kar je bil poprej eden od vzrokov za postopno propadanje spomenika. Odločitve pogosto niso bile enoglasne, saj niti statiki niso bili enotnega mnenja, kako povezati razrahljane zidove.⁵³ Konservatorje skrbi predvsem predpisano sistematično injektiranje zidov pred obnovo fasadnih ometov z injektirno maso, ki vsebuje cement, ki je vprašljivo zaradi poroznega peščenjaka. Upamo, da se negativni učinki teh posegov ne bodo pokazali čez leta na stenskih poslikavah, ki so bile odkrite in postopoma restavrirane v severnem delu gradu. V severnem traktu je bilo že pri bežnem ogledu ometov mogoče opaziti dekoracijo s konca 18. stoletja, medtem ko na zunanjih fasadah gradu razen sončne ure⁵⁴ na južni fasadi ni bilo prav nobenih sledov slikarskega okrasa. Poslikave v severnem traktu so bile v izjemno slabem stanju zaradi preperelih in delno povsem odstopljenih ometov, ki so jih dodatno poškodovali še izvajalci s cementnimi obrizgi. Pred restavriranjem je bilo potrebno najprej ugotoviti omete, saj so bili na zlasti na starejših predelnih stenah nestabilni in jih nato očistiti. Po krpanju je bila struktura plomb drugačna od izvornih ometov, kar je povzročilo različen videz osnovnega toniranja večjih površin. Vprašljiva je bila tudi prezentacija starejših poslikav, ki so bile deloma prekrite z mlajšimi dekorativnimi elementi, tako da so se plasti prepletale in je bilo težko izluščiti, kaj sodi skupaj. Mlajše poslikave so pred prekrivanjem restavratorji

⁴⁹ Projekt je izdelala Družba zasanacije objektov o.o., Saning International, Mirka Vodnova 2 v Kranju.

⁵⁰ Saning International, Kranj, Strokovno mišljenje o stanju horizontalnih premostitev – stropov nad I. nadstropjem, 1996, arhiv ZVKDS.

⁵¹ Dela so bila izvedena na osnovi projekta, ki ga je izdelalo podjetje Costa d.o.o., Tržaška 132 iz Ljubljane.

⁵² Gradbena dela izvaja podjetje Žlebak d.o.o. iz Dobrove pri Ljubljani. Južna fasada je bila obnovljena 2001, vzhodna 2003, severna 2006, zahodna pa leta 2006/07.

⁵³ Pripombe je imel zlasti Stojan Ribnikar, starosta statikov, ki se ukvarjajo s prenovami (op. odg. konservatorke N. Leben).

⁵⁴ Sončno uro je restavriral restavratorka Eva Tršar Andlovic, ki žal na freski ni več našla sledov upodobitve grba bližnjega gradu Zalog, omenjenega v ustnih virih. Poročilo o restavriranju iz leta 2002 je v arhivu ZVKDS.

ustrezno dokumentirali.⁵⁵ Izjemoma smo se odločili za ohranitev obeh plasti le na okenskih ostenjih v zelenem salonu, kar pa opazimo le ob natančnem ogledu. Težavna je bila tudi rekonstrukcija manjkajočih delov poslikav, saj so bili nekateri prizori nedoločljivi, kot na primer upodobitve gradov v kartušah v modri sobi, kjer je prepoznavna edino upodobitev gradu Tuštanj na vzhodni steni. Osnovno vodilo restavratorskih posegov je bilo ohraniti najkvalitetnejše elemente in poenotiti videz posameznih prostorov.⁵⁶ Poleg sten so dobila nove opleske tudi vratna krila, lončene peči je zamenjalo centralno ogrevanje z novim kuriščem v prizidanem traktu, zamenjali so dotrajana okna, položili nove parkete in sobe opremili z novim pohištvom za potrebe poročnih obredov.

Sočasno z restavratorskimi posegi v severnem traktu je potekala tudi obnova fasadnih ometov in menjava razpadlih okenskih okvirov iz peščenjaka, ki jih je lastnik zamenjal z lastnoročno izdelanimi betonskimi odlitki. Žal za kamnite ni bilo denarja,



Grad Tuštanj v medaljonu v modrem salonu gradu Tuštanj po restavriranju (foto: Nika Leben).

saj v gradu še vedno potekajo nujna sanacijska dela, ki so se preselila v kletno etažo in JV stolp. Del kletnih prostorov je že obnovljen, dokončno pa bo mogoče govoriti o zaključkih dolgoletnega projekta šele, ko bodo restavrirani ali vsaj konservirani najkvalitetnejši kosi opreme vključno s slikami in tekstilijami.

VIRI IN LITERATURA

PISNI VIRI

Zavod za varstvo kulturne dediščine Slovenije (ZVKDS) – Območna enota Kranj: Arhivska mapa, Dosje Grad Tuštanj (arhiv ZVKDS).

Bogovčič, Ivan: Program – predračun za restavratorsko-konservatorske posege na gradu Tuštanj, Kapela sv. Janeza Nepomuka. Ljubljana : Restavratorski center, 12. 07. 1991.

Bogovčič, Ivan: Poročilo o konservatorsko restavratorskem posegu v kapeli sv. Janeza Nepomuka v Zgornjem Tuštanju. Ljubljana : Restavratorski center RS, Plečnikov trg 2, 16. 09. 1991.

Čufar, Katarina; Merela, Maks: Dendrokronološko datiranje lesa z gradu Tuštanj, Občina Moravče, Poročilo 2009. Ljubljana : Univerza v Ljubljani, Biotehniška fakulteta, Oddelek za lesarstvo, 2009.

Gričar, Ivo: izris tlorisa pritličja in nadstropja gradu Tuštanj, 2009.

Lapajne, Svetko: Strokovno mnenje glede sanacije gradu Tuštanj, 6. 4. 1984.

Leben, Nika: Izris sondažnih raziskav.

Leben, Nika: Problematika gradov v Domžalski občini, Kranj 1988.

Komelj, Ivan: Zapiski, str. 23., 18. VI. 1955.

Kopač, Vlasto: Tehnično poročilo k obnovi ugreznjenih arkad gradu Tuštanj, 1963.

Stele, France: Tuštanj, Grad s kapelico sv. Janeza K., Župnija Moravče, Zapiski LXXXIV, 1933, 44'.

Šeme, Blaž: Poročilo o konservatorskem-restavratorskem posegu na stenskih poslikavah v modrem in delno v zelenem salonu (poročni dvorani) na gradu Tuštanj. Kranj, 3. 08. 2004.

Pibernik, Andrej: Izris pečnice iz 1668.

Sagadin, Milan: Arheološko poročilo o lokaciji gradu Lilienfeld na Limbarski gori.

Tršar, Andlovic, Eva: Poročilo o restavriranju sončne ure na gradu Tuštanj v Tuštanju z dne 7. 11. 2002.

LITERATURA

Golob, France: *Umetnostno zgodovinska topografija Domžalske krajine* (magistrsko delo). Ljubljana, 1978.

⁵⁵ Poročilo B. Šemeta iz leta 2004 v arhivu Zavoda.

⁵⁶ Poslikave sta restavriral Eva Tršar Andlovic in Blaž Šeme s sodelavci.

- Koblar, Anton: Drobthinice iz furlanskih arhivov. *Izvestja muzejskega društva za Kranjsko*, 2 in 4, 1892 in 1894.
- Kos, Milko: *Gradivo za historično topografijo Slovenije (za Kranjsko do leta 1500)*. Ljubljana: Inštitut za občo in narodno zgodovino SAZU, 1975.
- Lavrič, Ana: Sv. Janez Nepomuk na odru ljubljanskega jezuitskega gledališča in podobe iz njegovega življenja v kapeli gradu Tuštanj. *Zbornik ob 80-letnici profesorja Marijana Smolika*. Celje: Mohorjeva družba, Teološka fakulteta, Družina, 2008.
- Fister, Peter: Tuštanj pri Moravčah. Konservatorska poročila. *Varstvo spomenikov*, XII-XIX, 1975.
- Šumi, Nace: Tuštanj. Konservatorska poročila 1959. *Varstvo spomenikov*, VII, 1960.
- Smole, Majda: *Graščine na nekdanjem Kranjskem*. Ljubljana: DZS, 1982.
- Stopar, Ivan: *Grajske stavbe v osrednji Sloveniji, Gorenjska I/2, Območje Kamnika in Kamniške Bistrice*. Ljubljana: Viharnik, 1997.
- Valvasor, Janez Vajkard: *Topographia Ducatus carnioliae Moderna*, 1679. Ponatis Ljubljana: Cankarjeva založba, 1970.
- Valvasor, Janez Vajkard: *Die Ehre des Herzogthums Crain*, XI. Ljubljana/Nürnberg, 1689.
- Zupan, Olga: Tuštanj pri Moravčah, Konservatorska poročila. *Varstvo spomenikov*, X, 1965.
- Zupančič, Mirina in Žontar, Majda: *Gradovi na domžalskem in moravškem območju*. Kulturni in naravni spomeniki Slovenije, Zbirka vodnikov, 95. Maribor: Obzorja, 1979.



ZUSAMMENFASSUNG

Umriss der Baugeschichte von Schloss Tuffstein (Tuštanj) im Lichte dessen Erneuerung

Schloss Tuffstein (Tuštanj) mit Barockkapelle und Parkanlage änderte im Laufe seiner Geschichte dreimal gründlich sein Aussehen. Die spätgotische Schlossanlage ist nicht bekannt, wurde das Schloss

von dessen Besitzern, den Lichtenberg, doch zum ersten Mal zwischen 1667 und 1671 zu einer Renaissance-Anlage mit vier Trakten um den zentralen Innenhof gründlich umgebaut. Ganauer kann der Umbau aufgrund der dendrochronologischen Musteranalyse der Renaissance-Decke im Kabinett, im südwestlichen Eckzimmer, d.h. dessen Fichtenbalken, ins Jahr 1672 (oder spätestens fünf Jahre später) datiert werden. Der zweite umfangreichere Umbau erfolgte im 18. Jahrhundert, als man den ursprünglichen Holzgang im Hof in einen Arkadengang umwandelte, die nördlichen Kellerräume einwölbte und die Renaissance-Decken im Schloss verdeckte.

Die letzte gründliche Schlossrenovierung erfolgte im Laufe zweier Jahrzehnte zur Jahrhundertwende. Die beinahe dreißig Jahre geplante Erneuerung des Arkadenhofs war am anspruchsvollsten. Der erste Plan für die statische Sanierung des Arkadenhofs wurde vom Architekten Vlasto Kopač bereits im Jahr 1963 entworfen. Darauf folgte der Plan des Statikers Svetko Lapajne im Jahr 1984, in der Tat wurde der Arkadenhof von Baumeister Pranc Pelko aus Bled im Jahr 1992 gerettet. Eine allumfassende Schlossrenovierung unter der Aufsicht des Denkmalschutzamtes in Kranj begann ein Jahr zuvor mit der Bausanierung der Schlosskapelle und der Restaurierung der dortigen Malereien. Es folgte eine anspruchsvolle Sanierung des Arkadenhofs sowie die Erneuerung des Dachs. Im Jahr 1996/97 wurde der nördliche Trakt statisch saniert, der mit seinen restaurierten Malereien wieder zu Repräsentationszwecken verwendet wird, während die Eingriffe im südlichen Trakt auf die statische Sicherung des Dachbodens beschränkt wurden. Die zentralen Räume mit reichem Inventar in diesem Trakt blieben unangetastet und spiegeln die Stimmung in dieser bürgerlichen Residenz des 19. Jahrhunderts getreu wider. Gleichzeitig mit den statischen Eingriffen erfolgte eine allmähliche Erneuerung des Fassadenverputzes, es wurde ein Heizungsraum und eine Wohnung für den Schlossbesitzer angebaut. In der letzten Phase werden nun die Kellerräume und das Hopfpflaster hergerichtet sowie die Pläne für die Bepflanzung des Schlossparks entworfen.