

Ocena čebelarške pašne sezone 2020

Aleš Bozovičar

vodja Opazovalno-napovedovalne službe medenja

ales.bozovicar@czs.si

Letošnjega leta si čebelarji ne bomo zapomnili samo po pandemiji covida-19, ampak tudi po ponovni zelo slabi čebelarški sezoni, ko posamezna območja v Sloveniji niso bila deležna niti grama medu. Ta območja so si še kako želela lanske kristalizacije medu, ki je vsaj ohranjala dobro stanje čebeljih družin.

Podobno kot lani smo bili deležni zelo mile zime z malo padavinami, kar se je nadaljevalo tudi v začetek pomladi. Temperature krepko nad lediščem so že v mesecu februarju prebudile prve znanilke pomladi in čebele spodbudile k nabiranju in razvoju. Toplo in suho vreme se je nadaljevalo vse do druge polovice aprila, kar je ugodno vplivalo na izkoriščanje paše na regratu in divji češnji.

Žal ne za dolgo, saj je temu obdobju sladila popolnoma drugačna vremenska slika, ki nam je poleg padavin prinesla tudi nizke temperature, nekajkrat pod 0 °C, kar je močno oteževalo izkoriščanje spomladanske cvetlične paše in paše na oljni ogrščici.

Veliko škodo je utrpela tudi robinija (tj. akacija), saj je v času večkratne pozebe bila v fazi brstenja, kar je najbolj kritičen in občutljiv čas. Močno prizadeta je bila robinija skoraj po vsej Sloveniji. Nekoliko bolje je bilo edino na višjih legah Primorske, kjer pozeba ni bila tako izrazita in primarni brsti niso bili prizadeti. Kljub temu donosov, kot smo jih vajeni pri medenju robnije, nismo bili deležni,

saj je slabo vreme trajalo več kot mesec dni, skoraj do sredine meseca junija.

To je vplivalo tudi na cvetenje javorja, ki je letos poleg velikega števila cvetov gostil tudi veliko število listnih uši in tako napovedoval odlično bero. Zelo dobro je v tem času kazalo tudi medenje hoje, saj so se izredno dobro razvile hojeve brstne uši, ki izločajo v mesecu maju in lahko ponudijo nekajdnevno pašo. Žal od tega čebele in čebelarji nismo imeli kaj dosti. Vreme preprosto ni dopuščalo izkoriščanja paš in čebelarji smo jih bili prisiljeni krmiti.

Hkrati bi v tem času morali govoriti o povzročiteljih medenja na smreki, vendar smo jih letos beležili v zelo majhnem številu. Sploh je bila slaba prisotnosti velikega in malega smrekovega kaparja, ki sta nazadnje omogočala pašo leta 2017 in ju od takrat opažamo v zelo majhnem deležu. Enako je bilo letos tudi z ušicami in donosov s smreke ni bilo. Čeprav bi si jih še kako želeli, v takem letu tudi tiste, ko med hitro kristalizira že v satju.

V nadaljevanju pašne sezone smo pričakovali pašo na kostanju, lipi in lipovcu. Prav tako kot javor so tudi te rastline imele obilo cvetja in vse, kar smo potrebovali, je bilo 14 dni suhega vremena. Česar tudi v tem času nismo bili deležni in o izkoriščanju paše in donosih v panj so odločale lokacije, kjer je vreme s časom cvetenja najbolj sovpadalo. Izredno lep začetek medenja je pokazal kostanj, saj je tehtnica v prvih dneh cvetenja pokazala tudi do petkilogramski donos na dan. Žal je bilo tako samo en dan, saj je nato dež čez noč dodobra spral in poškodoval cvetje. Tako so bili povprečni donosi na območjih s kostanjevo pašo pod 10 kg na panj, kar je za kostanjevo pašo ob veliki količini cvetnega prahu zelo skromno. Boljše je bilo sta-



Češnja po pozebi



Cvetoč javorjev cvet



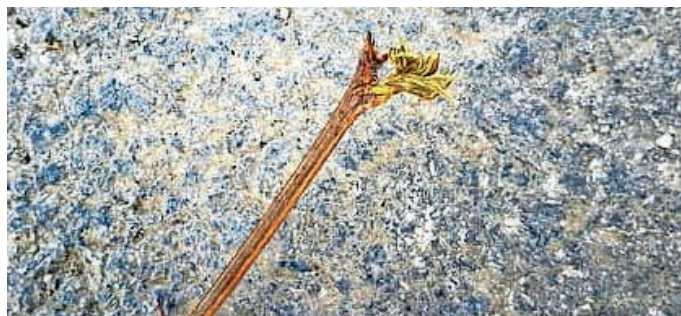
Veliko število cvetnih nastavkov na ozkolistni lipi

nje na lipi in predvsem lipovcu, ki sta na padavine manj občutljiva. Najboljše je bilo na južnem in zahodnem delu države, kjer smo beležili zelo dobre donose, tudi do 30 kg



Foto: Aleš Bozovičar

Mali hojev kapar (*Physokermes hemicryphus* Dalm.)



Najbolj značilen znak posledice pozebe robinije (akacije) je propadajoč poganjek.

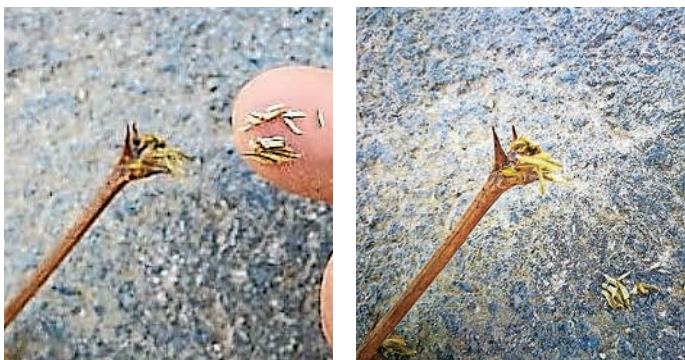


Foto: Aleš Bozovičar

na panj. Kljub temu da sta lipa in lipovec po Sloveniji dobro razširjena, pa so vseeno območja Gorenjske, Koroške in mestoma Notranjske in Osrednje Slovenije ostala brez omembe vrednih donosov.

Enako je bilo tudi v nadaljevanju s pričakovanjem izločanja zelene hojeve ušice. Njeno izločanje se je zelo osredotočilo na območje vzhodnega dela Javornikov in Logaške planote – Menišije. Vendar tudi tam donosov nismo dočakali. Najdaljše obdobje stanovitnega vremena smo letos žal bili deležni šele v septembru in zato je sezona pri marsikaterem čebelarju ocenjena kot katastrofalna z zelo veliko vložka, truda in dela.

Če jo strnemo v številke, nam te prikažejo, da je veliko čebeljih družin v času najbolj medovitih mesecev vse do lipove paše potrebovalo pomoč in oskrbo čebelarja, saj bi brez krmljenja zaradi lakote propadle. Ponovno smo bili deležni skromne bere s pridelavo 8,9 kg medu na panj. Preračunano na celotno državo je letošnja pridelava medu znašala 1293 ton. Podpovprečno? Ob donosih zadnjih petih let niti ne. Ob donosih, ki smo jih bili vajeni v preteklosti v prejšnjem desetletju, pa absolutno da. Zato lahko le upamo, da to ne bo naša stalnica in da bomo prihodnje desetletje govorili o samih presežkih. Na koncu upam, da ste bili uspešni v borbi proti varojam, in vam želim prave zime z velikimi količinami snega, ki bo vztrajal vse do začetka meseca marca, in da bi imeli odlično pašno sezono 2021. Naj med! 🍯



Strokovna razprava o ekološkem čebelarstvu

Ekološko čebelarjenje predstavlja obliko in način čebelarjenja, ki le počasi pridobiva večji pomen v slovenskem čebelarskem prostoru. Slovenija ima pestre naravne danosti z bogato krajinsko členitvijo, avtohtono kranjsko čebelo, različnimi tipi pokrajin in podnebji ter ima tako odlične možnosti za nadaljnji in pospešeni razvoj tega načina čebelarjenja. Ta pomembno prispeva k zagotavljanju neoporečnih čebeljih pridelkov in ohranjanju oziroma izboljšanju biotske raznovrstnosti.

O ekološkem čebelarjenju je tekla beseda v Stični 9. septembra 2020, kjer je ČZS, JSSČ, organizirala strokovni

posvet o ekološkem čebelarstvu. Mitja Zupančič, svetovalec specialist za področje ekološkega kmetovanja, je predstavil temo: *Zahteve in prednosti ekološkega čebelarjenja*. V temi so bili poudarjeni izzivi za v prihodnje v smislu uvrstitve ekološkega čebelarstva v novo programsko obdobje programa razvoja podeželja, katerega obrisi se že kažejo, podrobnosti pa bodo opredeljene v prihodnje. Poudarjene so bile tudi nekatere novosti, ki jih prinaša nova zakonodaja na področju EU, kot je npr. skupinsko certificiranje, ter tudi nekatere za zdaj manjše novosti glede pravil za ekološko čebelarstvo.