

Jelka HUDOKLIN
 Nadja PENKO SEIDL
 Tomaž PIPAN
 Mateja ŠMID HRIBAR
 Mojca GOLOBIČ

Ohranjanje prepoznavnosti krajine

Prispevek povzema ključne ugotovitve ciljnega raziskovalnega projekta »Nadgradnja metodologije določanja območij nacionalne prepoznavnosti krajine«. Namen projekta je bil zasnovati metodo določanja območij in prvin prepoznavnosti krajine, ki bodo izhodišče za varstvo, načrtovanje in upravljanje krajin na nacionalni, regionalni in lokalni ravni. Na podlagi obsežnega analitičnega in terenskega dela ter prispevkov deležnikov iz intervjujev, ankete in dveh delavnic je v projektu predlagana metoda, ki med območja prepoznavnosti na nacionalni ravni uvršča: 1. edinstvena območja, ki so prepoznana kot reprezentativna za Slovenijo, ter 2. območja, ki so zaradi prvin in vzorcev značilni predstavniki krajinskih tipov. Njihov pomen se določa na

osnovi treh meril: 1. reprezentativnost, 2. skladnost in ohranjenost krajinskih prvin in vzorcev ter 3. kulturna in znanstvena vrednost. Splošne usmeritve za urejanje teh območij so zlasti ohranjanje rabe in avtentičnosti lokacije, značilnih krajinskih prvin in prepoznavnih krajinskih vzorcev ter vzdrževanje in spremljanje krajinske pestrosti.

Ključne besede: krajina, prepoznavnost krajine/identiteta krajine, območje prepoznavnosti, vrednotenje krajine, prostorsko načrtovanje, varstvo, načrtovanje in upravljanje krajin

1 Uvod

Prepoznavnost krajin je eden od pomembnejših konceptov, ki jih je uveljavila Evropska konvencija o krajini (Ur. l. RS, št. 19/03), podpisnica katere je od leta 2003 tudi Slovenija. V slovenskem prostoru se je pojem prepoznavnosti krajin uveljavil s Strategijo prostorskega razvoja Slovenije (v nadaljevanju: SPRS 2004; Ur. l. RS, št. 76/04) in Prostorskim redom Slovenije (v nadaljevanju: PRS; Ur. l. RS 122/2004). Za oba dokumenta so bile v okviru projektov Slovenski prostor 2020 izdelane strokovne podlage in pripravljeni podatkovni sloji, pomembni tudi za vrednotenje krajin, in sicer Strategija varstva krajine v Sloveniji (Ogrin, 1996), Regionalna razdelitev krajinskih tipov v Sloveniji (Marušič idr., 1998), Usmeritve za urejanje izjemnih krajin v Sloveniji (Hudoklin in Ogrin, 1998) in Območja kompleksnega varstva kulturne dediščine (Register nepremične kulturne dediščine, 2020) –, med katerimi se sicer nobena ni osredinjala na prepoznavnost krajin. Vse takratne pojmovne in prostorske opredelitve so se omejevale na nacionalno raven, nacionalno prepoznavna območja pa so bila prikazana v SPRS. Obenem je bilo predvideno, da bi območja oz. prvine prepoznavnosti krajine opredeljevali

tudi na regionalni oz. lokalni ravni ter ustrezno upravljali vsa območja, ki izstopajo po svoji kulturni in simbolni prepoznavnosti. V ta namen je bil leta 2005 izdelan predlog metodologije določanja prvin in območij prepoznavnosti krajine v okviru ciljnega raziskovalnega projekta »Podrobnejša pravila za urejanje prostora – ohranjanje prepoznavnosti slovenskih krajin« (Hudoklin idr., 2005). Raziskava je bila usmerjena predvsem v opredeljevanje območij prepoznavnosti krajine na nižjih načrtovalskih ravneh v postopkih priprave prostorske dokumentacije. Vendar pa raziskavi ni sledila niti formalizacija meril oz. metodologije določanja območij in prvin prepoznavnosti prostora niti navodila, priporočila, izobraževanja ali drugi mehanizmi za razširitev v strokovni javnosti, npr. med izdelovalci prostorskih aktov in naročniki (občinami), kar je povzročilo zelo različno in neenotno obravnavo teme prepoznavnosti v prostorskih aktih. Po sprejetju SPRS in PRS leta 2004 se je namreč začela pripravljati nova generacija prostorskih planov – občinskih prostorskih načrtov (OPN). Zlasti v okviru priprave OPN večjih občin so bile naročene številne in obsežne strokovne podlage, med katerimi so bile (praviloma za večje

občine) tudi analize stanja in vrednotenja krajin ter priprava usmeritev za prostorski razvoj v krajini. Vendar priprava teh strokovnih podlag ni bila obvezna in s spremenjeno prostorsko zakonodajo v letu 2007 je bila celo ukinjena še edina strokovna podlaga za področje krajine (krajinska zasnova). Prav tako je bila ukinjena regionalna zasnova prostorskega razvoja, ki je bila z vidika krajine najprimernejši strateški prostorsko-načrtovalski dokument. Ob dejstvu, da na področje varstva, razvoja in upravljanja krajine segajo pristojnosti številnih nosilcev urejanja prostora, je bila v zadnjih letih še posebej očitna odsotnost nosilca urejanja prostora, ki bi bil dejansko pristojen za krajino in bi med drugim poskrbel tudi za oblikovanje ukrepov, ki bi sledili prostorskim planskim aktom v smislu ohranjanja prepoznavnih značilnosti prostora. Vse naštetu so razlogi, zaradi katerih prizadevanja za ohranjanje prepoznavnosti krajin praviloma nimajo vidnih oziroma oprijemljivih učinkov v prostoru. Krajina je od sprejetja Evropske konvencije o krajini doživela pomembne spremembe, pretežno prav v smeri izgubljanja prepoznavnih, skladnih krajinskih struktur, in sicer delno zaradi (razpršene in tipološko neustrezne) poselitve in delno zaradi opuščanja ali intenziviranja kmetovanja.

Leta 2017 sprejet Zakon o urejanju prostora (ZUreP-2, Ur. l. RS, št. 61/17) je načelo ohranjanja prepoznavnih značilnosti prostora v 13. členu postavil v širši kontekst urejanja prostora: *»Pri prostorskem načrtovanju in drugih zadevah urejanja prostora je treba upoštevati vrednote in prepoznavnost obstoječih naravnih, grajenih in drugače ustvarjenih struktur, ki zaradi posebnih geografskih, kulturno-zgodovinskih, upravnih, socialno-ekonomskih in drugih pogojev razvoja sooblikujejo identiteto prostora in določajo njegove značilnosti.«* O prepoznavnosti naselij in krajine govori tudi 21. člen, in sicer v smislu tako varovanja kot ustvarjanja nove prepoznavnosti, pri čemer je treba spoštovati značilnosti prostora, varovati naravo in kulturno dediščino, poudarjati oblikovne vrednote naselja in varovati kakovostne dominantne poglede. Zakonodaja torej (ponovno) omogoča oz. celo zahteva uveljavitev koncepta prepoznavnosti krajin.

Strategija prostorskega razvoja (Osnutek Strategija prostorskega razvoja 2050, 2020) vizijo prostorskega razvoja Slovenije naslanja (tudi) na prepoznavnost: *»Prizadevamo si za raznolik, večfunkcionalen, učinkovito povezan in mednarodno vpet prostor, v katerem Slovenija svoje razvojne prednosti gradi na prepoznavnosti in identiteti, kot podlagi za kakovostno življenje za vse. Prostor živimo kakovostno!«*

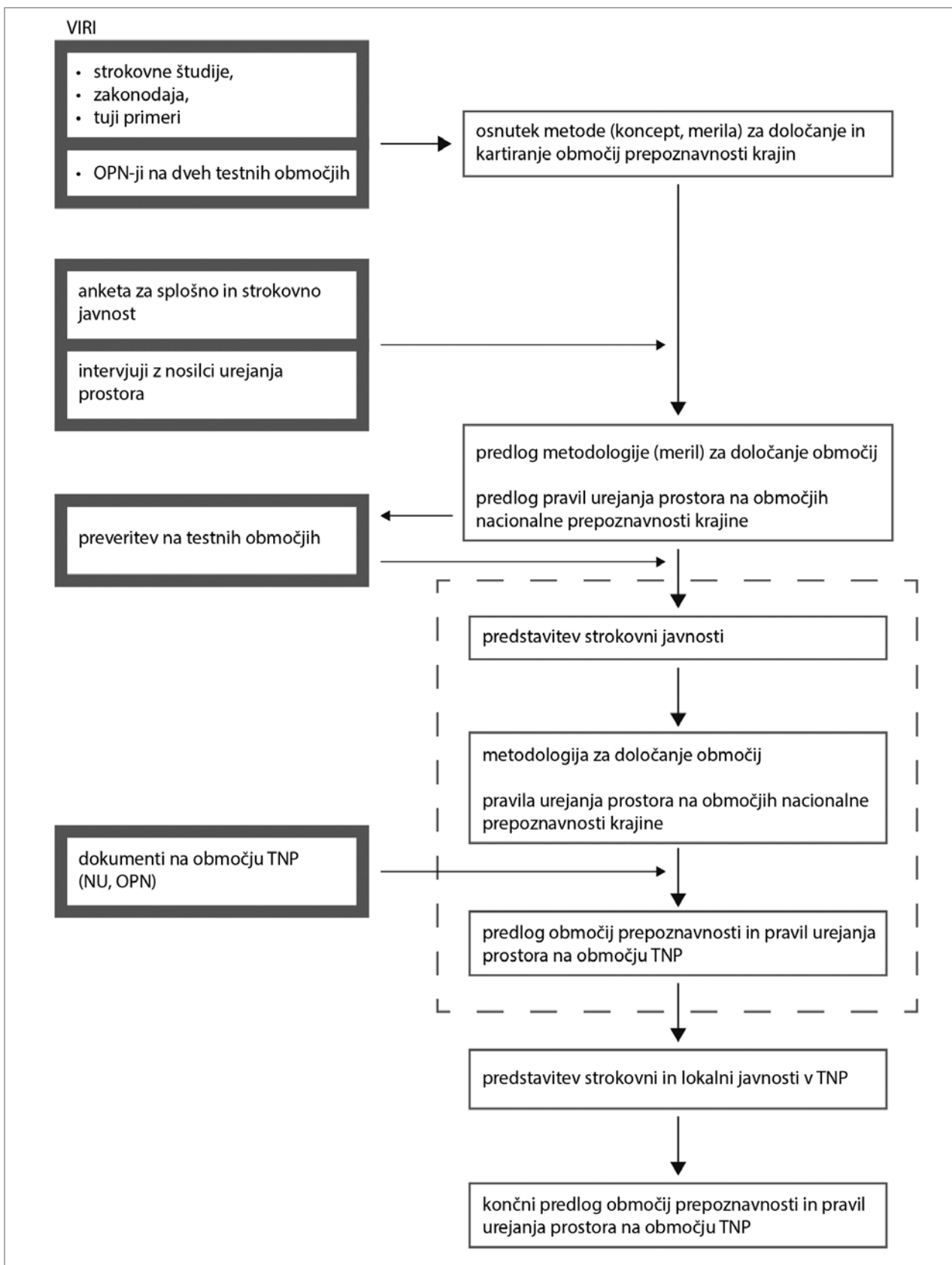
Namen tega prispevka je predstavitev rezultatov naloge, v kateri je bila izdelana preveritev dosedanjega koncepta in metodologije za določanje prepoznavnosti krajin tako, da bo prepoznavnost uporabno in učinkovito izhodišče za varstvo, načrtovanje in upravljanje krajin. To pomeni predvsem določi-

tev prvin in prostorsko identifikacijo območij prepoznavnosti na nacionalni in nižjih ravneh ter določitev izhodišč za upravljanje teh območij z ukrepi različnih resorjev. Cilji naloge so bili: 1. metodološki (preveritev in nadgradnja meril in metodologije določanja območij nacionalne prepoznavnosti krajine); 2. vsebinski (pravila in usmeritve za urejanje prostora na območjih nacionalne prepoznavnosti glede na njihovo tipologijo); 3. (a) testiranje metode na vzorcu območij prepoznavnosti ter 3. (b) testiranje metode in vsebine na pilotnem primeru Triglavskega narodnega parka (TNP) in 4. diseminacija rezultatov.

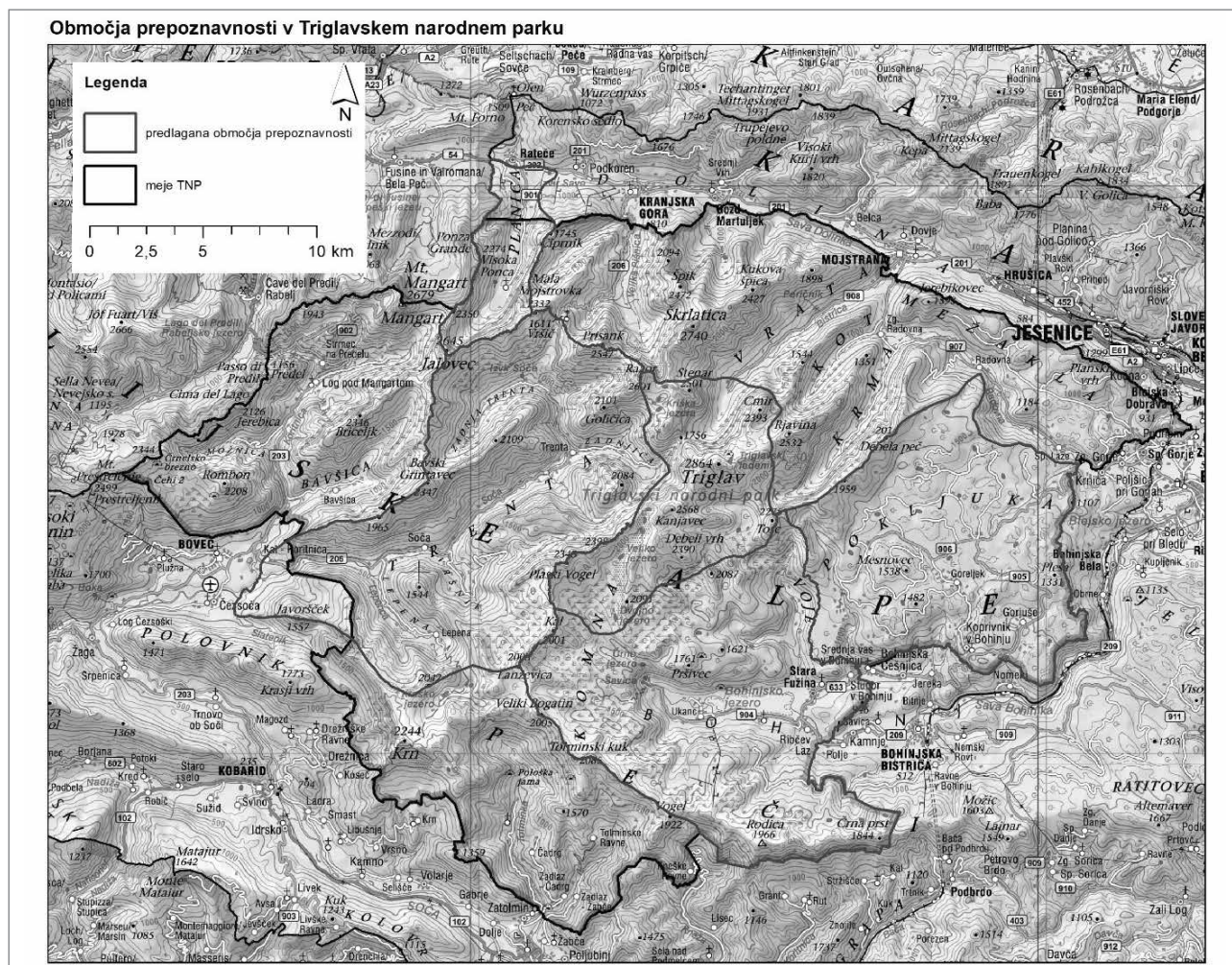
2 Metoda dela

V prvem koraku smo na osnovi pregleda domačih študij na temo prepoznavnosti, tujih primerov, analize metodologije določanja območij nacionalne prepoznavnosti krajine, opredeljenih v SPRS 2004, in analize obravnave krajin v občinskih prostorskih načrtih na dveh testnih območjih (v Triglavskem narodnem parku in Mirnski dolini) oblikovali izhodišča, ki vključujejo: koncept prepoznavnosti krajine, namen določanja območij prepoznavnosti krajine, merila za določanje teh območij in način njihove uporabe. V nadaljevanju smo izvedli anketo med strokovno javnostjo in intervjuje s prostorskimi načrtovalci, predstavniki MOP in nekaterimi drugimi nosilci urejanja prostora.

Na osnovi ugotovitev iz ankete in intervjujev smo dopolnili metodo za določanje območij nacionalne prepoznavnosti krajine ter jo predstavili na delavnici s predstavniki prostorskega in drugih resorjev (MKGP, KGZS, MOP, ZRSVN, DRSV, MK oz. ZVKDS), občin, prostorskih načrtovalcev ter uprav širših zavarovanih območij. Metodo smo na delavnici preverili na vzorcu desetih območij, od katerih so bila nekatera že določena s SPRS 2004, druga pa so predlagali anketiranci. Izbrali smo nekaj zelo prepoznavnih^[1] območij: 1. Ljubljansko barje, 2. Jezersko, 3. Zgornja Savinjska dolina (Logarska dolina) in 4. Jeruzalemske gorice, nekaj manj prepoznavnih: 5. Radensko polje, 6. Mirnska dolina in 7. Bitnje, 8. Gorjanci, ter nekaj takih, ki so se pojavila med predlogi za nova območja prepoznavnosti: 9. Posočje, 10. Obala in 11. Kraški rob s črnokalskim viaduktom. Testiranje metode je potekalo s skupinskim ocenjevanjem testnih območij po vsebinsko razčlenjenih merilih, predlaganih v okviru projekta, ter določevanjem prostorskega obsega (meja) teh območij z uporabo kartografskega in fotografskega gradiva, izbranega glede na obseg in druge značilnosti posameznih območij. Poleg predloga za uvrstitev med območja, pomembna za prepoznavnost, ali proti njej in poleg utemeljitev so bili rezultat delavnice tudi ocena uporabnosti metode in predlogi za izboljšave. Na osnovi te delavnice smo prenovili nabor meril in pripravili navodila za ocenjevanje posameznih krajinskih območij.



Slika 1: Shema poteka projekta



Slika 2: Triglavski narodni park z označenimi območji prepoznavnosti (podlaga: GURS)

Delavnici je sledil preizkus metode na terenu. Za večjo objektivnost ocenjevanja sta vsak terenski ogled opravila dva člana skupine, pari so se med seboj tudi zamenjali. Za terenski ogled smo pripravili enoten protokol, ki je zajemal: (a) čim natančnejši pregled območja, (b) določitev pomembnih točk, s katerih se odpirajo značilni in kakovostni pogledi na območje ali na posebej kakovostne dele (prvine, vzorce) območja, še posebej na tiste dele, ki so najprepoznavnejši (če gre za večja območja, ki jih ni mogoče zajeti z enim pogledom), (c) posnetek čim več reprezentančnih fotografij s teh točk, (d) dopolnitev ocen po merilih in izpolnitev ocenjevalnega obrazca in (e) preveritev ustreznosti meja, določenih v SPRS 2004 oz. predlog meja območij, ki še niso opredeljena. Za pomoč pri ocenjevanju smo pripravili seznama krajinskih prvin in krajinskih vzorcev, ki vključujeta večino prvin in vzorcev krajine celotne Slovenije. Po terenskih ogledih smo dopolnili ocenjevalne obrazce in zarisali meje območij prepoznavnosti.

Po izkušnjah s terena smo metodo še enkrat dopolnili, in jo – še zadnjič – preizkusili na območju Triglavskega narodnega parka. Pretežni del TNP trenutno spada v območje prepoznavnosti Bohinj, del pa v območje prepoznavnosti Trenta. Na območju TNP smo za delavnico predlagali pet območij: Planico s Tamarjem in Zelenci, Trento, Triglav z dolino Triglavskih jezer, Pokljuko in Bohinj (slika 2). Podobno kot pri prvih desetih terenskih ogledih smo ta območja ocenjevali v parih in jim določili meje v prostoru. Sledila je delavnica v Kobaridu februarja 2020, na katero so bili vabljeni predstavniki vseh občin znotraj TNP, uprave TNP in regionalnih razvojnih agencij, prostorski načrtovalci in predstavniki ZRSVN, ZVKD, Kmetijske svetovalne službe, KGZS. Na delavnici smo udeležencem predstavili ozadje in potek naloge, v drugem, delavniškem delu pa so ti navedli še svoje predloge za dopolnitev ugotovitev na ocenjevalnih obrazcih in spremembe zamejitev predlaganih območij prepoznavnosti. V sklepnem delu delavnice smo govorili o usmeritvah za prostorsko načrtovanje in upravljanje krajine na teh območjih.

3 Rezultati

3.1 Analiza stanja in uporabe območij prepoznavnih krajin

Pregled območij prepoznavnosti, navedenih v SPRS 2004, je pokazal precej nedoslednosti, kar so potrdili tudi rezultati ankete. Potrdila se je teza, da nekatera območja ne spadajo na seznam območij prepoznavnosti nacionalnega pomena in da nekatera, ki bi spadala v to kategorijo, manjkajo (slika 3). Izkazalo se je tudi, da merila za opredeljevanje prvin in območij prepoznavnosti niti na državni niti na nižjih ravneh niso jasno določena, zato tudi strokovni javnosti niso dovolj znana, posledično pa manjka vključevanje prepoznavnosti v načrtovalske in upravljalvske instrumente. Pregled izbranih občinskih prostorskih načrtov je potrdil velike razlike v obravnavi krajine ter območij in prvin prepoznavnosti, kar je večinoma posledica odsotnosti jasnih meril, navodil in usmeritev.

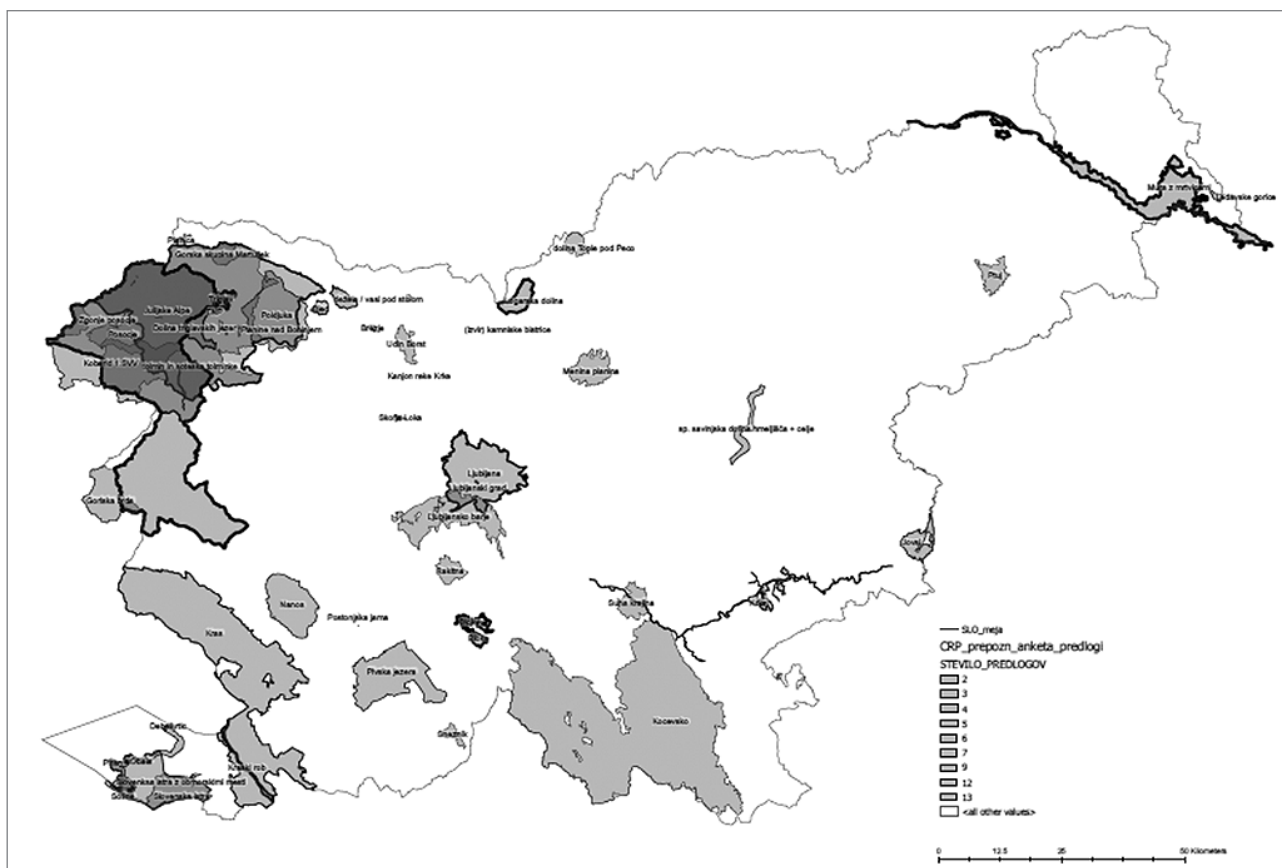
Preveritev na terenu je pokazala, da so območja prepoznavnosti večinoma zarisana preširoko in da kot taka niso v celoti prepoznavna. Tako smo npr. predlagali, naj se območje Zgornje Savinjske doline zoži le na območje Logarske doline, saj je dosedanje območje preveliko in preveč raznoliko, predvsem pa na predelih zunaj Logarske doline ni prvin in vzorcev, zaradi

katerih bi bilo prepoznavno. Podobno smo za nekatera nova predlagana območja (Posočje, Obala) ugotovili, da so prevelika in preveč heterogena, zaradi česar jih ne doživljamo kot eno območje, zato je smiselno znotraj njih določiti (več) ožjih območij (slika 3). Za nekatera območja, opredeljena v SPRS 2004, smo na podlagi podrobnejših analiz in terenskih ogledov predlagali večjo spremembo meje območja. Tak primer so npr. Gorjanci, pri katerih smo del območja iz SPRS 2004 predlagali za izločitev, saj po tipoloških značilnostih in glede na (ne)izpolnjevanje meril za nacionalno prepoznavnost niti geografsko niti mentalno ne spadajo h Gorjancem. Obenem pa smo v končni predlog območja prepoznavnosti vključili nekatere predele Gorjancev, katerih prepoznavni krajinski vzorci dopolnjujejo podobo Gorjancev kot vidno izpostavljene in kompleksne celote prepoznavnih tipov dolenske kulturne krajine in simbolnih vrednosti.

3.2 Predlog prenovljene metode

3.2.1 Prvine in območja prepoznavnosti

Postopek opredeljevanja prepoznavnosti se nanaša na določitev prvin in vzorcev, pomembnih za prepoznavnost in določitev območij prepoznavnosti. Osnova za opredelitev območij prepoznavnosti so krajinske prvine^[2] in krajinski vzorci^[3], pomembni za prepoznavnost države, posameznih regij ali delov



Slika 3: Prepoznavna območja na nacionalni ravni, ki po mnenju anketirancev manjkajo v SPRS 2004 (temnjeje obarvana območja je omenilo več anketirancev).

regij ali posameznih občin. Predloga nabora krajinskih prvin in krajinskih vzorcev na nacionalni ravni sta bila pripravljena v okviru te naloge. Prvine in vzorci, pomembni za regionalno/lokalno prepoznavnost, se določijo v splošnih smernicah NUP za krajino, podrobneje pa okviru strokovnih podlag za posamezne regionalne in občinske prostorske akte.

V predlagani metodologiji ločujemo med dvema kategorijama območij prepoznavnosti krajine:

1. Območja, ki so *edinstvena/neponovljiva* in prepoznavna med strokovno in splošno javnostjo in so reprezentativna za Slovenijo. V to kategorijo spadajo krajine, v katerih prevladujejo izjemne naravne prvine ali vzorci (npr. Triglav) ter tudi prvine in vzorci kulturne krajine, ki jih pomembno sooblikuje človek (npr. Bled, Piran), vključno z nedavnimi posegi v prostor (npr. črnokalski viadukt), ali v njih prevladuje zgodovinska/duhovna plast (npr. Soča).
2. Območja, ki so *značilni (idealni) predstavniki krajinskega tipa* in imajo posebej prepoznavne ali zgoščene krajinske prvine (npr. gručasto naselje, značilni arhitekturni objekti v krajini, značilna parcelna struktura) oziroma sestavljene v regionalno prepoznavne krajinske vzorce. Ti vzorci združujejo krajinske prvine v obsežnejše in kompleksnejše celote in izražajo prilagoditve na naravne dejavnike v tradicionalnih (npr. gručasto naselje na gričevju, obdelovalne terase, vinogradniška območja) ali sodobnih (npr. veriga elektrarn na spodnji Savi) oblikah človekovega bivanja in delovanja. Vzorci so lahko splošni ali regionalno (izjemoma tudi lokalno) specifični.

3.2.2. Postopek vrednotenja

V prvem koraku, ki se izvede kabinetno, zberemo in pregledamo javno dostopne podatkovne baze, predvsem območja prepoznavnosti SPRS 2004, območja ohranjanja narave in varstva kulturne dediščine, strokovne podlage (izjemne krajine, Regionalna delitev krajinskih tipov ...), DOF (zlasti glede na seznam prvin in vzorcev). Pregledamo tudi posredne vire, npr. opise krajin v literaturi, likovni umetnosti, zgodovinskih virih in preverimo morebitne predloge za opredelitev območja (NUP, javnost, občina ...). Ker gre pri prepoznavnosti predvsem za zaznavo krajine, so lahko v veliko pomoč sodobna digitalna orodja (kot je 3D-reprezentacija zemlje v orodju Google Earth), s katerimi vnaprej opredelimo glavne poglede, točke, vzorce, homogena območja in meje območja. Na osnovi kabinetnega dela pripravimo okvirno zamejitev območja in izpolnimo obrazec, ki je bil pripravljen v okviru projekta. V njem se zapišejo: 1. ime območja, avtorja in datum ocenjevanja, 2. podatki o območju (opis, dosedanje spremembe krajine, prikaz stanja prostora in režimov), 3. pregled krajinskih prvin in vzorcev na območju, 4. ocene z utemeljitvami, 5. predlog meje območja in poimenovanje, 6. ocena kakovosti območja

s komentarjem o stanju in opažanja degradacij in 7. usmeritve za urejanje. Za izpolnjevanje obrazca so pripravljena tudi podrobna navodila in primeri.

V naslednjem koraku je treba opraviti preveritev na terenu, v okviru katere in identificiramo: glavne dostopne poti (avto, pešci), dojemanje prostora (zaokroženost/zamejenost območij, razgledne točke in poglede), prvine in vzorce, morebitne degradacije, spremembe, procese.

Odvisno od možnosti in potreb priporočamo preveritev z anketo ali intervjuji s prebivalci, obiskovalci, načrtovalci, predstavniki Občine, NUP, turističnimi delavci.

Na osnovi vseh podatkov pripravimo končno različico obrazca, ki jo opremimo z značilnimi fotografijami. Predvideli smo tudi vpis v pregledovalnik, ki bi bil del javno dostopne baze prostorskih podatkov (PIS) in bi vseboval območja prepoznavnosti krajine na nacionalni ravni (kartografski prikaz, ID, ime), oznake glavnih točk opazovanja s fotografijami in usmeritve za urejanje.

3.2.3 Merila za vrednotenje

Najpomembnejši del obrazca je ocenjevalna tabela, iz katere je razvidno, zakaj je bilo območje izbrano za območje nacionalne oziroma regionalne prepoznavnosti krajine. Za vsako od meril označimo N, če je območje reprezentativno na nacionalni ravni, oziroma R, če na regionalni ravni. Obvezna je utemeljitev, zakaj menimo, da območje izpolnjuje merilo. Merila so:

1. **M1 – Reprezentativnost:** ocenjujemo ali je območje kot celota reprezentativno in nima ustrezne primerjave v državi/regiji ter je pomemben element prepoznavnosti države (npr. Bled, Bohinj) ali regije (npr. planina Zajamniki) ali gre za reprezentativen tip (območje je najbolje ohranjen in reprezentativen primer nekakega tipa krajine (npr. Bitenjsko polje v progah).
2. **M2 – Skladnost in ohranjenost krajinskih prvin in vzorcev:** preverjamo, ali območje izpolnjuje katero od podmeril, ki so vezana na krajinske prvine in vzorce:
 - (a) usklajenost ustvarjenih prvin z naravnimi: ali je za območje značilna visoka stopnja prilagajanja reliefu, podnebju, naravnim materialom, npr. obdelovalne terase;
 - (b) izrazit prostorski red: ali je za območje značilna dosledna izvedba teras, vrst v vinogradih in sadovnjakih, suhozidov, cerkva na gričih, obcestnih vasi z ohišnicami ipd.;
 - (c) slikovitost, vidna privlačnost;
 - (d) krajinska pestrost: ali na območju lahko razberemo raznolikost rabe prostora in vrst ter pojavnih oblik naravnih in ustvarjenih krajinskih prvin.
3. **M3 – Kulturna in znanstvena vrednost:** preverjamo, ali ima območje kulturno in/ali znanstveno vrednost na kateremkoli

področju, ki se neposredno ali posredno navezuje na prepoznavnost:

- (a) zgodovinski in simbolni pomen: ali so na območju obstajale oziroma obstajajo osebe, dogodki, obdobja, tehniška dediščina (npr. območje soške fronte, klavže, območja z asociativnimi vrednostmi, tudi na podlagi literature, npr. Krst pri Savici);
- (b) identitetna vrednost: ali gre za območje, s katerim se poistoveti večina državljanov (npr. Planica, Bled) oz. večina ljudi iz regije, če gre za regionalno vrednotenje);
- (c) kontinuiteta rabe: ali je za območje značilen način bivanja, pridelovanja hrane (npr. planšarije, poljska razdelitev – kolonizacija);
- (d) znanstvenoraziskovalni pomen: ali je območje pomembno za proučevanje pojavov, zgodovine, visoko ovrednoteno s strani stroke, čeprav ni slikovito, vsečno ipd. (npr. matični Kras).

Glede na ocene pri posameznih merilih in podmerilih damo sklepno oceno, ali območje je ali ni pomembno za prepoznavnost na nacionalni ali regionalni ravni.

3.4 Priporočila za uporabo in uveljavitev prepoznavnosti

Območja prepoznavnosti se uveljavijo kot planska kategorija na nacionalni, regionalni in lokalni (občinski) ravni, tako da se na podlagi ustreznih strokovnih podlag opredelijo v prostorskih aktih (grafično in v strateških planskih usmeritvah in prostorskih izvedbenih pogojih).

Posamezna območja prepoznavnosti krajine na nacionalni ravni se določijo na osnovi strokovne podlage za celotno območje Slovenije, nato se prikažejo v akcijskih načrtih SPRS, grafično in kriterialno, in v javno dostopni bazi podatkov (PIS) z okvirno navedbo prvin oz. vzorcev, zaradi katerih so uvrščena v to kategorijo. Usmeritve za urejanje območij nacionalne prepoznavnosti krajine in spremljanje stanja se pripravijo na osnovi splošnih usmeritev in strokovne podlage, ki bo oblikovala usmeritve za posamezne tipe/skupine območij prepoznavnosti ali za vsako območje posebej. Usmeritve se zapišejo v akcijskih načrtih SPRS in pravilih urejanja prostora na nacionalni ravni.

Za območja prepoznavnosti na nacionalni ravni se določi obveznost izdelave krajinskih zasnov kot obvezne strokovne podlage za RPP, OPP in tudi za OPN. Območja prepoznavnosti na nacionalni ravni in usmeritve za njihovo urejanje so tudi del smernic NUP za krajino (za RPP, OPP, OPN, OPPN, DPN ter za sektorske programe, načrte in druge dokumente).

Predlagamo, da se izdelajo priporočila/navodila za določanje območij prepoznavnosti na regionalni in lokalni ravni kot strokovna podlaga za uradni dokument (npr. državni prostorski red – DPR). Območja, prvine in vzorci prepoznavnosti na regionalni in lokalni ravni ter usmeritve za njihovo urejanje se določijo na podlagi usmeritev in DPR v strokovnih podlagah za posamezna območja (regij, občin) ter se upoštevajo v RPP, OPP in OPN ter v odlokih o urejanju podobe naselij in krajine (občine).

Poleg zgoraj navedenih prostorsko-načrtovalskih instrumentov morajo posamezni deležniki zagotoviti še druge ukrepe za vse ravni načrtovanja in upravljanja krajine. NUP za krajino mora predvsem pripraviti strokovna priporočila za obravnavo krajine in prepoznavnosti v okviru (celovitih) presoj vplivov na krajino, izvajati nadzor nad izvajanjem usmeritev pri načrtovanju prostorskega razvoja (v državnih, regionalnih in občinskih prostorskih aktih in v odlokih o urejanju podobe naselij in krajine) in upravljanju (v sektorskih načrtih, programih in drugih dokumentih) in izvajati oz. zagotoviti spremljanje stanja teh območij. Resorji in sektorji morajo upoštevati območja prepoznavnosti v sektorskih načrtih, programih in drugih dokumentih, uveljaviti ukrepe za doseganje zelenih stanj krajine na območjih prepoznavnosti in spremljati njihovo učinkovitost. Pripravljavci in izdelovalci prostorskih aktov morajo zagotoviti sredstva in strokovno znanje za izdelavo strokovnih podlag za določitev območij prepoznavnosti za prostorske akte ter prenos usmeritev v prostorske in sektorske dokumente.

3.5 Usmeritve za varstvo, upravljanje in načrtovanje na osnovi prepoznavnosti krajine

V preglednicah 1 in 2 so povzete splošne usmeritve za načrtovanje in upravljanje krajine na osnovi prepoznavnosti.

4 Sklep

Prenovljena metoda temelji na dosedanjih ugotovitvah ter na obsežnem analitičnem in terenskem delu, vključuje pa prispevke številnih deležnikov iz intervjujev, ankete in dveh delavnic. Ugotavljamo, da opredeljevanje območij prepoznavnosti krajine zahteva veliko strokovnega znanja in izkušenj ter dobro poznavanje prostora.

Med območja prepoznavnosti na nacionalni ravni uvrščamo edinstvene, neponovljive krajine, ki so prepoznavne med strokovno in splošno javnostjo, in reprezentativne za Slovenijo (npr. Triglav s Triglavskimi jezери), kot tudi območja, ki so zna-

Preglednica 1: Usmeritve za načrtovanje, ki izhajajo iz prepoznavnosti krajine.

Usmeritve	Instrumenti
1. Ohranjanje obstoječe rabe in avtentičnosti lokacije, fizičnih pojavnosti prvin prepoznavnosti, prostorskih razmerij in merila prepoznavnih krajinskih vzorcev.	(a) Določitev območij prepoznavnosti in njihova vključitev v prostorsko načrtovanje na vseh ravneh. Priprava strokovne podlage za določitev območij prepoznavnosti na nacionalni ravni in usmeritve za njihovo urejanje; vključitev v akcijski načrt SPRS.
2. Ohranjanje značilne parcelne strukture kmetijskih zemljišč.	(b) Izdelava krajinskih zasnov za posamezna (zlasti kompleksnejša) območja prepoznavnosti, s katerimi se načrtuje varstvo in razvoj teh območij.
3. Ohranjanje tradicionalnih vzorcev poselitve in arhitekturne tipologije (tudi pri enostavnih objektih).	(c) Izdelava strokovnih podlag (krajinske zasnove) z vrednotenjem krajine za celotno območje regije kot osnova za določitev območij prepoznavnosti na regionalni ravni v RPP.
4. Omejitev gradnje počitniških objektov in naselij. Prilagoditev gradnje turističnih, kmetijskih, gospodarskih in drugih objektov ter infrastrukture krajinskim značilnostim (optimizacija lokacij pri umeščanju v prostor, dimenzije in oblikovanje objektov).	(d) Izdelava strokovnih podlag (krajinske zasnove) z vrednotenjem krajine za celotno območje občine, v katerih se opredelijo območja prepoznavnosti in okvirne usmeritve za njihovo urejanje. (e) Vključitev območij prepoznavnosti v OPN kot posebne enote urejanja prostora, za katere se v PIP povzamejo in dopolnijo usmeritve iz SPRS in DPR glede na značilnosti, omejitve, razvojne potrebe in potencialne. (f) Izobraževanja za prostorske načrtovalce in pripravljavce (naročnike): <ul style="list-style-type: none"> • izobraževanja (krajše delavnice, svetovanja) na temo krajinskih prvin in vzorcev, ki po posameznih regijah prispevajo k prepoznavnosti; • izdelava priročnikov za umeščanje, načrtovanje, prenovu in oblikovanje objektov (tudi enostavnih in začasnih); • vključitev teme prepoznavnosti krajine v naloge NUP na področju krajine in aktivno opravljanje nalog.

Preglednica 2: Usmeritve za upravljanje, ki izhajajo iz prepoznavnosti krajine.

Usmeritve	Instrumenti
1. Ohranjanje kmetijske dejavnosti, preprečevanje zaraščanja travnikov in planinskih pašnikov. Spodbujanje takih tehnologij obdelave tal in drugih kmetijskih dejavnosti, ki zagotavljajo ohranitev prepoznavnih krajinskih prvin in krajinskih vzorcev.	(a) Upoštevati območja prepoznavnosti v sistemu kmetijske politike, višja in/ali ciljna plačila iz programa KOPOP in drugi finančni mehanizmi za aktivnosti, ki prispevajo k ohranjanju kulturne krajine; dejavnosti A3.2, A9.1, A9.3, B3.1, B3.2, C1.2, C2.2 v NU TNP.
2. Vzdrževanje in spremljanje krajinske pestrosti.	(b) Ohranjanje krajinskih značilnosti s predpisom po 35. členu ZON. Določitev krajinskih naravnih vrednot (po ZON).
3. Ohranjanje naravnih krajinskih prvin (vodotokov, mejic, obrežne zarasti, skupin dreves ...).	(c) Določitev zgornje meje/dopustne obremenitve s turisti po območjih in sezonah.
4. Razvoj poselitve, kmetijstva, turizma in rekreacije je treba uravnovežati z naravnimi danostmi in zmogljivostjo prostora.	(d) Izobraževanja za lokalne prebivalce, za svetovalne službe in druge deležnike (delavnice, predavanja, predstavitev primerov dobre prakse, ekskurzije, prispevki v lokalnih glasilih ipd.).
5. Omejitev množičnega turizma, razvoj in usmerjanje trajnostnega turizma, ki naj prispeva k zmanjševanju turistično-rekreacijskih pritiskov.	(e) Upoštevane območij prepoznavnosti in usmeritev za njihovo urejanje v politike in ukrepe na področju gozdarstva, urejanja voda in turizma.
6. Poenotenje turistične infrastrukture, kot so planinske, kolesarske, turistične in tematske poti ter usmerjevalne, izobraževalne in obveščevalne oznake, in prilagoditev krajinskim značilnostim.	(f) Upoštevane območij prepoznavnosti in usmeritev za njihovo urejanje v politike in ukrepe na področju vključitev v NU TNP, zlasti dejavnosti D3.3, D3.4; akcijski načrt za usmerjanje obiska na območju TNP.

čilni (idealni) predstavnik krajinskega tipa (npr. Jeruzalemske gorice). Njihov pomen določamo na osnovi treh (skupin) meril: 1. reprezentativnost, 2. skladnost in ohranjenost krajinskih prvin in vzorcev ter 3. kulturna in znanstvena vrednost. Splošne usmeritve za njihovo urejanje so zlasti ohranjanje obstoječe rabe in avtentičnosti lokacije, prostorskih razmerij in merila prepoznavnih krajinskih vzorcev, vzdrževanje in spremljanje krajinske pestrosti ter ohranjanje naravnih krajinskih prvin.

V projektu so predlagana merila za opredeljevanje območij nacionalne prepoznavnosti. Prikazana je tudi njihova uporaba na primerih območij, ki so bila med prepoznavna uvrščena že s SPRS 2004, in na novih območjih, dane pa so tudi splošne usmeritve za prostorsko načrtovanje in upravljanje teh območij. Gradivo je osnova za pripravo celovitega nabora za vso državo in njihov prostorski prikaz, določiti je treba tudi podrobnejše usmeritve na osnovi krajinskih prvin in vzorcev, ki prispevajo k prepoznavnosti. Območja prepoznavnosti na nacionalni ravni je treba prikazati v ustreznem dokumentu, npr. v akcijskem programu prenovljene SPRS 2050, in jih vključiti v prostorsko načrtovanje na vseh ravneh. Krajinsko zasnovo predlagamo kot ključno strokovno podlago, s katero lahko taka območja določimo tudi na regionalni in lokalni ravni, obenem pa z njo za posamezna (zlasti kompleksnejša) območja prepoznavnosti tudi načrtujemo varstvo in razvoj. Območja prepoznavnosti in usmeritve za njihovo urejanje se upoštevajo v (celovitih) presoajah vplivov na okolje. K uveljavljanju in uporabi območij prepoznavnosti morajo prispevati tudi drugi resorji, npr. z vključevanjem v ukrepe kmetijske politike, določitev krajinskih naravnih vrednot, usmerjanjem turistične rabe. Pri območjih, ki so del zavarovanega območja, je ključen instrument načrt upravljanja. Pomembno pa je tudi izobraževanje za prostorske načrtovalce, lokalne prebivalce, svetovalne službe in druge deležnike. Vse te dejavnosti potrebujejo dejavno koordinacijo in podporo NUP na področju krajine.

Mag. Jelka Hudoklin
Acer Novo mesto
E-pošta: jelka.hudoklin@acer.si

Dr. Nadja Penko Seidl
Biotehniška fakulteta Univerze v Ljubljani
E-pošta: nadja.penko@bf.uni-lj.si

Dr. Tomaž Pipan
Biotehniška fakulteta Univerze v Ljubljani
E-pošta: tomaz.pipan@bf.uni-lj.si

Dr. Mateja Šmid Hribar
ZRC SAZU, Geografski inštitut Antona Melika
E-pošta: mateja.smid@zrc-sazu.si

Dr. Mojca Golobič
Biotehniška fakulteta Univerze v Ljubljani
E-pošta: mojca.golobic@bf.uni-lj.si

Zahvala

Avtorji se zahvaljujemo financerjem raziskave CRP V5-1730, in sicer Ministrstvu RS za okolje in prostor, Ministrstvu RS za kulturo in Agenciji RS za raziskovalno dejavnost. Zahvaljujemo se tudi vsem udeležencem delavnic za njihov čas, znanje in konstruktivne prispevke.

Opombe

[1] To so tista, ki jih je poznalo več kot 50 % anketirancev, od tistih, ki so območja poznali, pa jih je več kot 50 % menilo, da so pomembna za nacionalno prepoznavnost.

[2] **Krajinske prvine** so posamezni elementi, ki so značilni ali izjemni za posamezno krajino in brez katerih njen značaj ne bi bil enak. Krajinske prvine so lahko naravne, preoblikovane ali ustvarjene, primeri so: kulturne terase, suhozidi, kozolci, posamezna drevesa, živice, gozdne zaplate, ki dajejo krajini značaj in prepoznavnost in imajo lahko tudi simbolni pomen.

[3] **Krajinski vzorec** je kompleksen splet krajinskih značilnosti, na primer reliefa, stanja površinskega pokrova in rabe. Primeri krajinskih vzorcev so: pobočja in pobočne izravnave s kmetijsko krajino, obdano s strnjanim gozdom – celki (predalpske krajine), kraška polja (kraške krajine notranje Slovenije), ravninska krajina s travniki in živicami (subpanonske krajine). Lahko se pojavljajo v različnih krajinskih enotah.

Viri in literatura

Evropska konvencija o krajini. Uradni list RS, št. 19/03. Ljubljana.

Hudoklin, J., Ogrin, D. (1998): *Usmeritve za urejanje izjemnih krajin v Sloveniji*. Novo mesto, Acer.

Hudoklin, J., Selak, I., Simič, S. (2005): *Ohranjanje prepoznavnosti slovenskih krajin: Podrobnejša pravila za urejanje prostora*. Novo mesto, Acer.

Marušič, I., Ogrin, D., Kravanja, N. (1998): *Regionalna razdelitev krajinskih tipov v Sloveniji*. Ljubljana, Ministrstvo za okolje in prostor.

Odlok o strategiji prostorskega razvoja Slovenije (OdSPRS). Uradni list RS, št. 76/04. Ljubljana.

Ogrin, D. (1996): *Strategija varstva krajine v Sloveniji*. Univerza v Ljubljani, Biotehniška fakulteta, Inštitut za krajinsko arhitekturo.

Register nepremične kulturne dediščine. Ministrstvo za kulturo, 2020. Ljubljana. Dostopno na <http://giskd6s.situla.org/giskd/> (sneto 1. 2. 2020).

Slovenski prostor 2020 – Kmetijstvo in prostorski razvoj Slovenije – zasnova. Acer Novo mesto, 2001.

Slovenski prostor 2020 – Naravne in kulturne vrednote in prostorski razvoj Slovenije – zasnova. Acer Novo mesto, 2001.

Osnetek Strategija prostorskega razvoja 2050. Ministrstvo za okolje in prostor, Ljubljana, 2020.

Uredba o prostorskem redu Slovenije. Uradni list RS 122/2004. Ljubljana.

Zakon o urejanju prostora (ZUreP-2). Uradni list RS, št. 61/17. Ljubljana.