



IZVLEČEK

Študentke in študenti geografije smo v študijskem letu 2017/2018 sodelovali z lokalnimi deležniki (občine, več javnih zavodov s področij turizma, razvoja podjetništva in naravovarstva, lokalni ponudniki turističnih storitev, lokalni podjetniki) in s podpornimi ustanovami ter izdelali kolesarski zemljevid Brkinov. Ta izjemno zanimiva pokrajina na stiku krasa in fliša je primerna za različne vrste kolesarjenja, saj omogoča tako kolesarsko izkušnjo kot doživetje pokrajine. Kolesarski zemljevid je geografski medij in tržni kanal, kar raznovrstnim lokalnim ponudnikom omogoča, da kolesarjem predstavijo svoje izdelke in storitve, prispevajo k boljši prepoznavnosti Brkinov, ob tem pa je tudi kamenček v mozaiku razvoja kolesarskega turizma na podeželju.

Ključne besede: Brkini, kolesarski zemljevid, kolesarski turizem, geografija, podeželje, Slovenija.

ABSTRACT

What does studying geography, Brkini Hills and cycling have in common? Cycling map of Brkini Hills! In the academic year 2017/2018 geography students cooperated with local stakeholders and with support of institutions made a cycling map of Brkini. This extremely interesting landscape at the junction of karst and flysch is suitable for different types of cyclings, as it connects the cycling endeavour with the experience of the region. The cycling map is also a »geographic medium« and a marketing channel that allows a variety of local providers to present their products and services to cyclists. It also contributes to a better recognition of Brkini Hills and is at the same time a cornerstone in the development of cycling tourism in the rural areas.

Key words: Brkini Hills, cycling map, cycling tourism, geography, rural areas, Slovenia.



Avtorice besedila

MANCA DREMEL, magistra geografije
Vinska Gora 40/A, 3320 Velenje
E-pošta: manca.dremel@gmail.com

DOROTEJA PENKO,
diplomirana geografinja
Dečno selo 48, 8253 Artiče
E-pošta: doroteja.penko@gmail.com

TJAŠA VEZOVIK,
diplomirana geografinja
Cahova ulica 10, 6280 Ankaran
E-pošta: tjasa.vezovnik@gmail.com

EVA ŠABEC, magistra geografije
Pivška ulica 6, 6230 Postojna
E-pošta: sabec.eva@gmail.com

KATJUŠA MRAK, magistra geografije
Slap ob Idrijci 52/A, 5283 Slap ob Idrijci
E-pošta: katjusa.mrak17@gmail.com

IRMA POTOČNIK SLAVIČ,
doktorica geografije, redna profesorica
Oddelek za geografijo Filozofske fakultete
Univerze v Ljubljani, 1000 Ljubljana
E-pošta: irma.potocnik@ff.uni-lj.si

Avtorice fotografij:

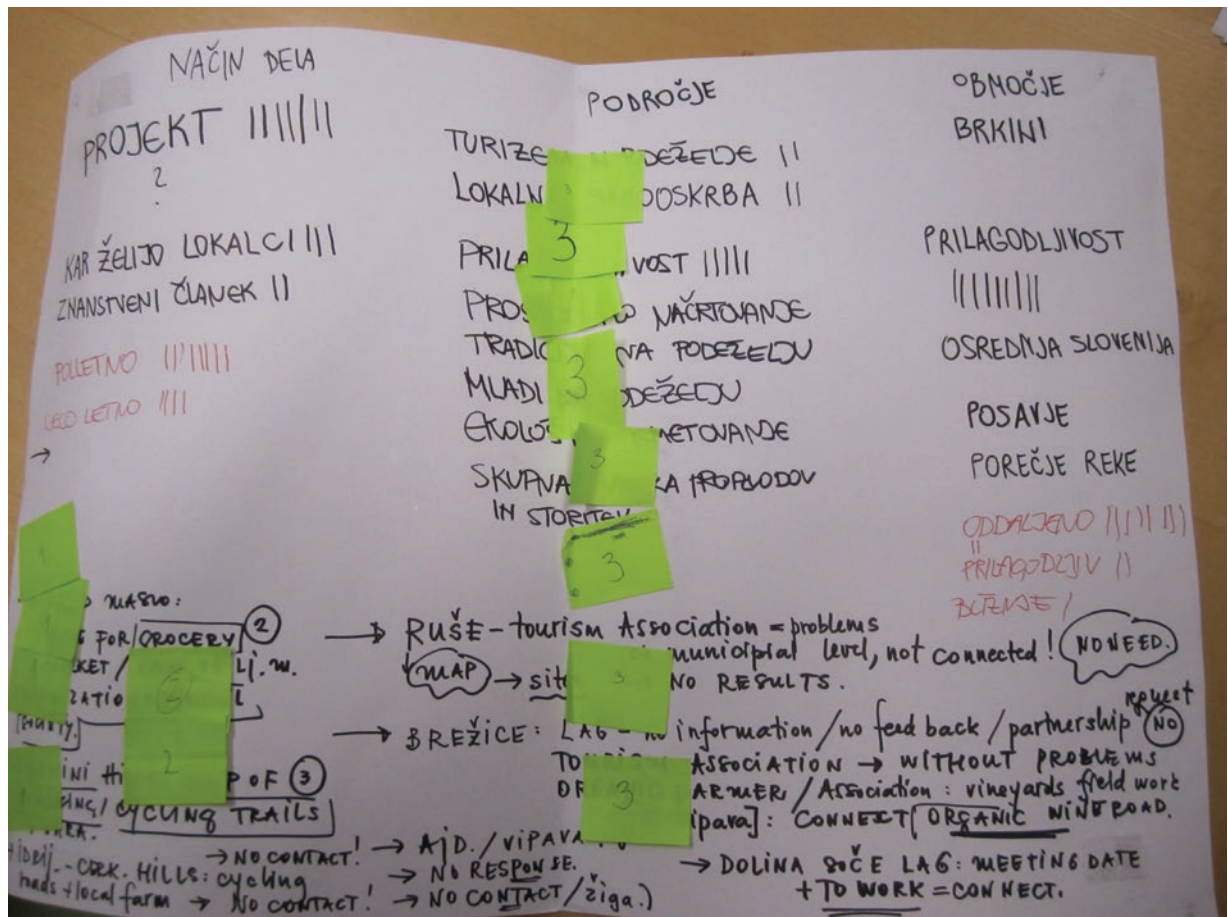
DOROTEJA PENKO,
IRMA POTOČNIK SLAVIČ, **EVA ŠABEC**

COBISS 1.04 strokovni članek

Oddelek za geografijo Filozofske fakultete Univerze v Ljubljani sodeluje z deležniki v lokalnem/regionalnem okolju na različne načine. Pobuda za sodelovanje lahko pride od lokalnih skupnosti in njihovih organizacij, lahko pa jo poda tudi Filozofska fakulteta, kjer jo skupaj oblikujemo študenti in mentorji. V zadnjih petih letih je Javni študentski, razvojni, invalidski in preživninski sklad Republike Slovenije vzpostavil in financiral dva programa, ki krepiata tovrstne povezave in h katerima je aktivno pristopila tudi univerza. Prvi, imenovan o kreativni poti (PKP), omogoča povezovanje visokošolskih zavodov z (ne)gospodarstvom in tako študentom daje možnosti za pridobitev praktičnih izkušenj, dodatnih znanj in veščin, ki so vse bolj pomembne za vstop na trg dela in pri ustvarjanju karijerne poti. Drugi, imenovan Študentski inovativni projekti za družbeno korist (ŠIPK), pa študente pod vodstvom mentorjev usmerja v iskanje inovativnih rešitev za izzive negospodarskega sektorja v lokalnem in regionalnem okolju. Oba programa temeljita na večmesečnem (3 do 5) interdisciplinarnem povezovanju manjšega števila študentov (od 4 do 8) in mentorjev (pedagoških in delovnih mentorjev iz gospodarstva oziroma družbenega področja), pri čemer so v ospredju snovanje uporabnih rešitev ter krepitev znanj, veščin in kompetenc. Ob sodelovanju z različnimi partnerji smo na Oddelku za geografijo v zadnjih letih izvedli osem projektov. Izpeljani so bili v več slovenskih pokrajinah (Velika planina, Solčavsko, Mirnska dolina, Vitanje, Brkini, Beka ...) in bili precej odmevni.

Tovrstno dobro sodelovanje je bilo temelj za nadgradnjo pobude študentov in nosilcev predmetov na magistrskem študiju geografije (Endogeni razvoj podeželja, Razvojna neskladja na podeželju), ki je povezala občine (Pivka, Ilirska Bistrica, Divača, Hrpelje - Kozina), nosilce njihovega turističnega in lokalnega/regionalnega razvoja (Javni zavod park Škocjanske jame, Javni zavod za upravljanje dediščine in turizem Pivka, Regionalna razvojna agencija Zeleni kras, d. o. o.), kartografsko podjetje IziMap, d. o. o., oblikovalko Polono Meze in Oddelek za geografijo.

Ob začetku študijskega leta 2017/2018 smo najprej iskali ideje za projektno delo (slika 1). Na podlagi izkušenj iz projekta Partnersko kmetijstvo v Brkinih (projekt PKP) smo med lokalnimi prebivalci zaznali potrebo po turističnem zemljevidu celotnih Brkinov. Po analizi strokovne literature in ob informacijah s terena (lokalni deležniki) smo ugotovili, da imajo Brkini neizkoriščen razvojni potencial na področju turizma. Prav tako območje celotnih Brkinov ni na nobenem turističnem zemljevidu prikazano v celoti. Odločili smo se, da bomo izdelali turistični zemljevid, ki bo zajemal celotno območje Brkinov in bližnje okolice z markantnimi turističnimi točkami. Ker pa bi takšen zemljevid vseboval zelo veliko informacij (pohodne, kolesarske, tematske in druge poti) in bi bil zaradi tega precej natrpan z raznovrstnimi informacijami, smo se osredotočili na področje kolesarstva. Kolesarjenje smo prepoznali kot potencialno turistično aktivnost, ki v Brkinih še ni razvita in ima za to ugodne naravne danosti (raznoliko pokrajina



Slika 1: Možganska nevihta z iskanjem projektne ideje, ki bi povezala občine, med katere so razdeljeni Brkini.

s privlačnimi naravnimi in kulturnimi prvinami), pri čemer omogoča povezovanje različnih, v prostoru razpršenih turističnih in drugih ponudnikov.

Kako lahko kolesarski zemljevid ponudi priložnost za razvoj podeželja?

V Sloveniji se povečuje zanimanje za kolesarjenje in z njim povezanim destinacijskim turizmom (Kolesarjenje ... 2018; My way ... 2020). Brkini lahko ponudijo kolesarjenje kot primarno aktivnost in motiv za obisk, kolesarjenje pa je lahko tudi pomembna dodatna aktivnost obiskovalcev oziroma turistov, ki jih v Brkine ali njihovo

okolico pritegnejo druge aktivnosti (na primer jamski turizem, naravoslovni turizem, turizem na kmetijah).

Certifikacijska Zelena shema slovenskega turizma kolesarjenje prepoznava kot možen ključni produkt, ki združuje prizadevanja za trajnostni razvoj turizma v Sloveniji. V tem kontekstu je kolesarjenje priložnost za aktivni oddih v ohranjenem naravnem okolju, s čimer sledi aktualni strategiji razvoja slovenskega turizma, saj na odgovoren način osmisli usmeritev Slovenije v »zeleno, aktivno in zdravo« (Priročnik ... 2016). Začrtane kolesarske poti lahko razumemo tudi kot

prvino zelene infrastrukture, saj poleg okoljske vloge (trajnostna mobilnost, interpretacija naravne in kulturne dediščine in podobno) nudijo rekreativne možnosti za lokalno prebivalstvo in s tem udeležajo svojo družbeno vlogo. Lahko pa jih razumemo tudi kot obliko aktivnosti za obiskovalce oziroma turiste in s tem priložnost za povezovanje in ustvarjanje lokalnih turističnih ponudnikov, s čimer lahko kolesarske poti v lokalno okolje prinesejo pozitivne gospodarske učinke.

Urejene kolesarske poti v privlačnem okolju so pogosto eden ključnih dejavnikov, zaradi katerih turisti izbere-

jo določeno destinacijo. Na celostno kolesarsko izkušnjo bistveno vpliva dodatna ponudba, denimo kulinarična doživetja, naravne in kulturne vrednote, nastanitvene zmogljivosti ter druga namenska turistična infrastruktura za kolesarje.. Ker se število kakovostnih kolesarskih destinacij povečuje, so čedalje bolj pomembni dejavniki prepoznana identiteta destinacije, trženjske aktivnosti in povezovanje vseh ključnih deležnikov (Priročnik ... 2016).

Kolesarski zemljevid Brkinov je tako le začetek vzpostavljanja kolesarske destinacije Brkinov, ki zahteva medobčinsko povezovanje. V nadaljnjih aktivnostih bo treba razvijati blagov-

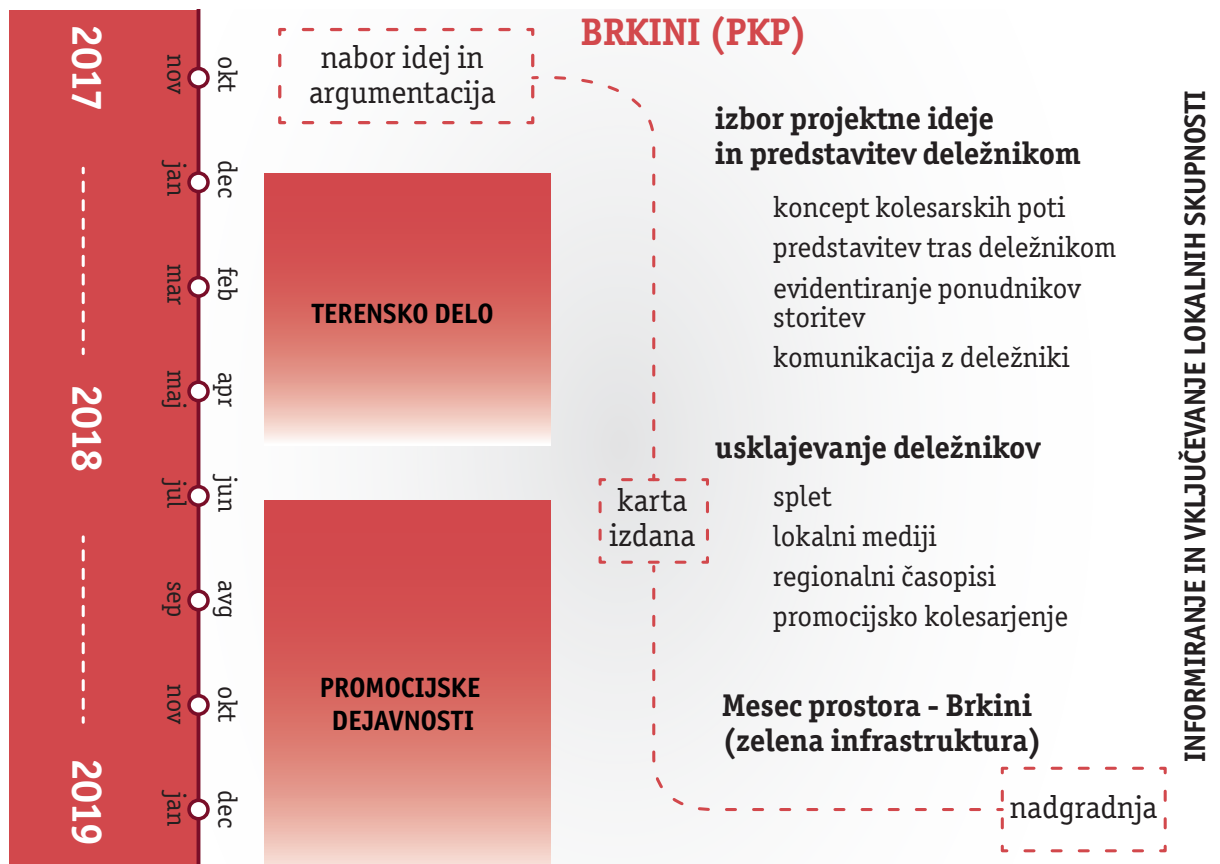
ne znamke, vlagati v trženje, prirejati razne dogodke, razvijati specializirane ponudnike kolesarskih proizvodov in storitev, povezovati deležnike in podobno. Vse to vzpodbuja nove razvojne projekte in pomeni možnost povečanja kakovosti bivanja lokalnega prebivalstva in tudi razvoja podeželja nasploh.

Kaj želijo prebivalci podeželja in kaj zmoremo narediti geografi?

Primernost naše ideje smo preverili z intervjuji z zainteresiranimi organizacijami in subjekti (RRA Zeleni kras, JZ Park Škocjanske jame, zasebni ponudnih kolesarskih storitev, turi-

stične kmetije, občine, turistično-informacijski centri, društva, šole, drugi ponudniki turističnih storitev) ter kartografskim podjetjem (IziMap, d. o. o.). V začetku decembra 2017 smo se vsi zainteresirani zbrali na prvem sestanku v prostorih občine Pivka, kjer smo študentje predstavili idejo izdelave zemljevida kolesarskih poti, kako smo si ga zamislili in kaj vse je potrebno za njegovo izvedbo. Partnerji so se na naše zamisli, predloge in namene konstruktivno odzivali, njihove usmeritve in želje pa smo vključili v naše nadaljnje delo. Ves čas snovanja zemljevida smo bili z njimi v stiku prek elektronske pošte. Izmenjevali smo si zamisli o strukturi in vsebinah,

Slika 2: Deset mesecev intenzivnega dela – rezultat: lokalni prebivalci in kolesarji poznajo in uporabljajo kolesarski karto!



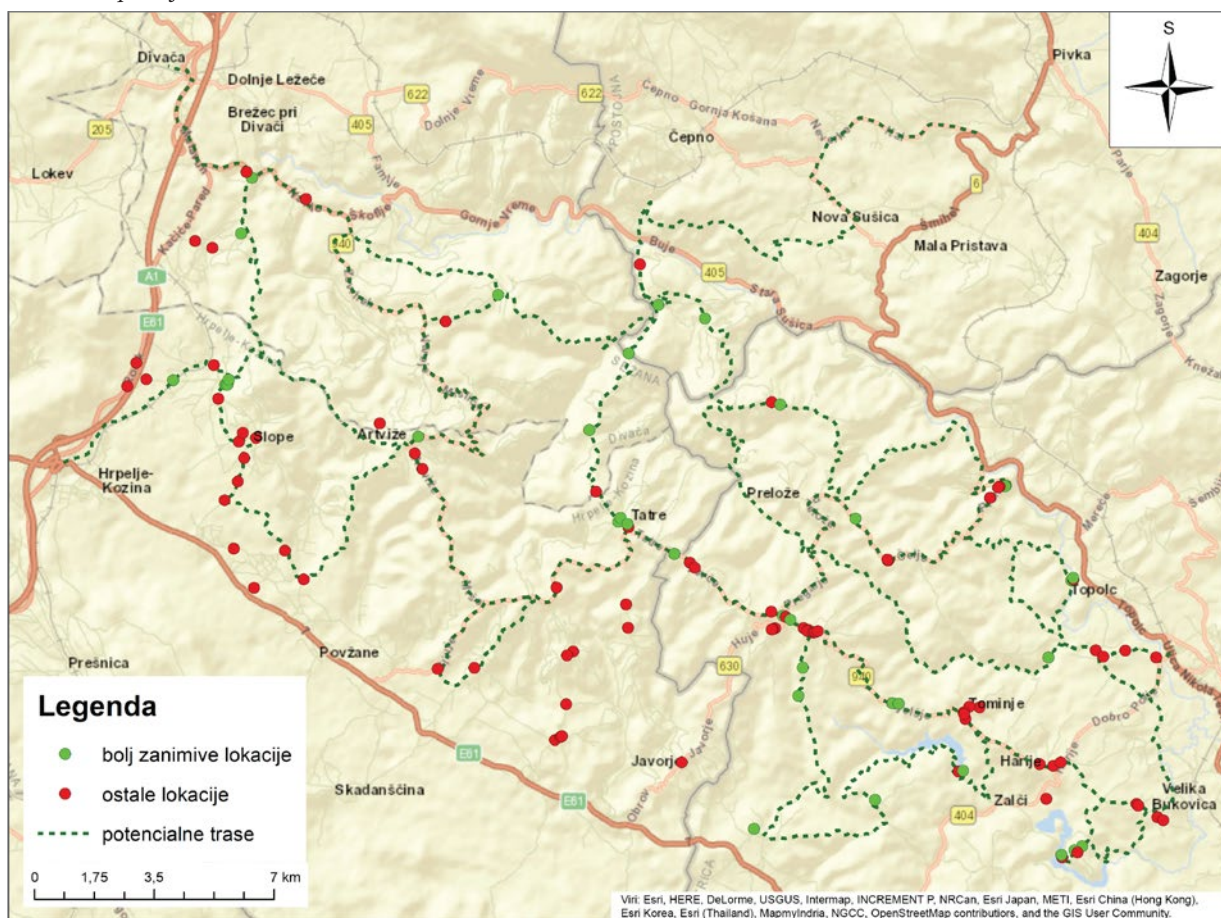
ki bodo predstavljene na kolesarskem zemljevidu in fotografijah, o pomembnih informacijah, ki naj jih dober zemljevid vsebuje in se neprestano spodbujali, da bi projekt izpeljali v predvidenem roku. Sledila sta še dva sestanka, januarja 2018 v Divači, ko smo pregledali ugotovitve našega terenskega dela, določili finančni okvir, format zemljevida, število njegovih izvodov in se dogovorili, da bo izšel v slovenščini in angleščini. Na tretjem sestanku marca 2018, izvedenem v Ekomuzeju Pivških presihajočih jezer, smo določali predvsem grafično podobo kolesarskega zemljevida. Sode-

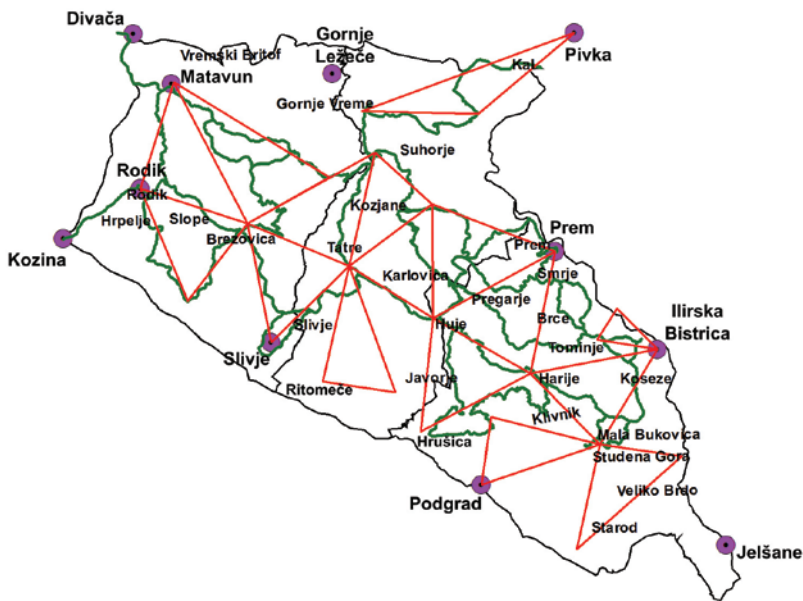
lovalni pristop je omogočil, da končni izdelek vsebuje pobude vseh zainteresiranih strani, kot smo jih študentje z geografskim znanjem pretehtali, ovrednotili in umestili na zemljevid.

Idejo smo preverili s poglobljenim terenskim delom, ki je potrdilo naša predvidevanja, da bo kolesarske poti zaradi razgibanega površja in gravitacijskih središč štirih občin treba skrbno načrtovati. S terenskim delom smo pregledali (prehodili, prevozili s kolesom ali avtomobilom) celotno območje, kjer smo z aplikacijo ArcGIS Collector označili zanimive lokacije

(razgledišča, naravne znamenitosti, kulturno dediščino in podobno). S pomočjo aplikacije smo nato pripravili osnutek potencialnih tras (sliki 3 in 4). Trase smo speljali po državnih in občinskih poteh (podatke o lastništvu poti so nam posredovale občine) in se tako izognili težavam s pridobivanjem dovoljenj lastnikov zemljišč, s tem pa je zagotovljeno tudi vzdrževanje poti. Prav tako smo od sodelujočih partnerjev pridobili podatke o že obstoječih kolesarskih poteh, ki smo jih po potrebi razširili in vključili na zemljevid. Spomladi 2018 smo prekolesarili vse oblikovane trase ter z aplikacijo Stra-

Slika 3: Lociranje točk v Brkinih, ki smo jih študenti na terenskih vajah prepoznali kot zanimive za vključitev v mrežo kolesarskih poti (foto: Irma Potočnik Slavič).





Slika 4: Načrt povezav med prepoznanimi zanimivimi točkami in potencialnimi trasami kolesarskih poti v Brkinih.

va sprti zbirali GPS podatke. Po prekolesarjenem terenu smo, kjer je bilo potrebno, poti dopolnili oziroma spremenili traso, saj se je izkazalo, da ponekod pot v naravi ni bila prevozna. GPS podatke smo posredovali kartografu in z njegovim sodelovanjem trase digitalizirali. Digitalni podatki o trasah (GPX) so kolesarjem na voljo tudi na spletni strani RRA Zeleni Kras. Partnerji so nam posredovali tudi podatke o turističnih in ostalih ponudnikih storitev in blaga, ki smo jih dopolnili s seznamom ponudnikov iz registra Brkinske sadne ceste, saj so lokalni ponudniki, poleg ostalih deležnikov, ključni za razvoj turistične destinacije in podeželja.

Kaj vsebuje in povezuje kolesarski zemljevid Brkinov?

Zemljevid v merilu 1 : 52.000 (77 x 61 cm) vključuje 15 kolesarskih poti s skupno dolžino 495 km. Najkrajša (Bistriški krog) meri 18,1 km, najdalj-

ša (Vojaška) pa 56,8 km. Ker so poti zasnovane krožno in imajo več stičnih točk, jih lahko kolesarji poljubno podaljšajo oziroma skrajšajo. Vsaka krožna pot je na hrbtni strani zemljevida

predstavljena s krajšim opisom, značilno fotografijo, dolžino, zahtevnostjo, predvidenim časom kolesarjenja, višinskimi metri in profilom, priporočeno vrsto kolesa ter vozno podlago. Na hrbtni strani so tudi legenda z osnovnimi kartografski elementi, kratek opis Brkinov, kontakti ter seznam ponudnikov turističnih in ostalih storitev.

Na kolesarskem zemljevidu so Brkini postavljeni v središče, okrog njih pa so vstopne točke z različnih smeri: Divača, Matavun, Kozina, Rodik, Slivje, Pivka, Prem, Ilirska Bistrica, Jelšane in Podgrad. Zemljevid želi obiskovalcu poleg kolesarjenja predstaviti tudi Brkine kot zanimivo pokrajino. Kolesarske poti smo zato zasnovali tako, da povezujejo naravne in kulturne znamenitosti, pri čemer poti potekajo mimo lokalnih ponudnikov, ki se lahko vključijo v nadaljnji razvoj turizma in interpretacije Brkinov.

Sliki 5: Študentke in študenti z delom v skupinah pripravljajo trase kolesarskih poti (foto: Irma Potočnik Slavič).





Slika 6: Pogled z Artviž, najvišje točke v Brkinih (foto: Manca Dremel).

Brkini so razgibano flišno hribovje, kjer se slemena prepletajo z vmesnimi dolinami. Razpršena poselitev je večinoma značilna za osončene vrhove slemen, posebna privlačnost Brkinov pa so kmetijske terase. Nekdaj so bile bolj intenzivno obdelane (njive, sadovnjaki jablan, sliv, češpelj, hrušk, orehov) kot dandanes. Osojna pobočja večinoma pokriva gozd. Obrobje Brkinov ima kraške značilnosti: na severozahodnem, zahodnem in jugozahodnem obrobju je več podzemnih jamoziroma brezen. Nekatere bolj znane (na primer Divaška jama, Škocjanske jame, Sveta jama na Socerbu, Trnska jama), ki v neposredno bližino Brkinov privabljajo obiskovalce, smo označili tudi na kolesarskem zemljevidu. Škocjanske jame so leta 1986 pridobile status mednarodno varovanega območja, saj so vpisane na UNESCO-v seznam svetovne naravne in kulturne dedišči-

ne (UNESCO 2020), leta 1996 pa so postale tudi regijski park (Širša zavarovana ... 2020). Na zemljevidu smo označili tudi slepe doline, ki so značilne za jugozahodni rob Brkinov, ob nji-

hovem stiku z Matarskim ali Podgrajskim podoljem. Tu ponika skupno 17 večjih vodotokov, ki so oblikovali 11 slepih dolin. Najbolj izrazite med njimi so Brezovica, Odolina, Jezerina in

Slika 7: Kolesarjenje po flišnem delu Brkinov (foto: Manca Dremel).



Brdanska dana (Mihevc 1991), ki so dobro razvidne z nekaterih razgledišč na obodih slepih dolin ali pa z bližnjih vrhov flišnih Brkinov. sta V vzhodnem delu Brkinov sta akumulacijski jezera Mola in Klivnik, prvenstveno namenjeni uravnavanju pretoka reke Reke, privabljata pa tudi precej ljubiteljev športnega ribolova (Naravne znamenitosti ... 2020). Severovzhodno od Brkinov je Krajinski park Pivška presihajoča jezera z ekomuzejem (kolesarska pot Presihajoča) v katerem so predstavljene geomorfološke, geološke in hidrološke značilnosti jezer ter njihovega zaledja. Zaradi različnih življenjskih okolij – mokrih in suhih travnikov, grmišč, gozdov in jam – je tudi za to območje značilna izjemna pestrost rastlinskega in živalskega sveta (Ekomuzej Pivških ... 2020).

Na kolesarskem zemljevidu smo prikazali tudi pglavitne kulturne znamenitosti Brkinov, kot so nekatere zanimive cerkve, arheološka najdišča, spomeniki in galerije, gradovi in vojaška dediščina. Tako je na primer kolesarska pot Vojaška speljana mimo Parka vojaške zgodovine v Pivki, kjer lahko obiskovalec dobi vpogled v slovensko in svetovno vojaško zgodovino. Kolesarske poti vodijo tudi mimo partizanskih bolnišnic v Beki in Zalesju, utrdb Alpskega zidu na Primožu, gradu Prem, poslikav Toneta Kralja v cerkvah v Ilirski Bistrici, na Premu in v Podgrajah ter seveda skozi slikovito terasirano kulturno pokrajino. Na zemljevidu smo označili tudi arheološka najdišča v Parku Škocjanske jame, na hribu Ajdovščina nad Rodikom in Lorencon srednjeveške zidane utrdb na hribu Žerjalski vrh nad sotočjem

Griže z Glinščico, ki je ena najpomembnejših utrjenih postojank na kraškem robu nad Tržaškim zalivom (Krajinski park ... 2020).

Pomemben vidik načrtovanja in umeščanja kolesarskih poti v prostor je bilo tudi povezovanje lokalnih ponudnikov (gostiln, prenočišč,

Slika 8: Primer profila in opisa kolesarske poti Brkinka.



turističnih in izletniških kmetij, kampov, planinskih koč, hotelov, motelov in mladinskih hostlov) ter točk z različno športno-rekreacijsko ponudbo (plezališča, športno letališče, konjeništvu, wellness).

Koga kolesarski zemljevid vabi v Brkine?

Pri razvijanju kolesarske destinacije je treba prepoznati ciljno skupino kolesarjev in kolesarski turistični produkt oblikovati glede na priložnosti in omejitve okolja ter zahteve in potrebe ciljnih skupin oziroma tipa kolesarskega gosta. Po ogledu terena in predhodni odločitvi, da trase načrtamo po obstoječih javnih poteh, smo se osredotočili na kolesarje z MTB in/ali trekking kolesi, saj vse krožne poti potekajo tako po asfaltu kot makadamu.

Literatura kolesarje deli na turne, gorske in cestne kolesarje, kolesarske popotnike, gravitacijske gorske kolesarje in družinske kolesarje (Priročnik ... 2016). Glede na to členitev lahko ugotovimo, da so kolesarske poti v Brkinih in okolici najbolj prilagojene kolesarskim popotnikom, ki večinoma uporabljajo trekking kolesa in vozijo po stranskih asfaltnih cestah, makadamskih cestah in namenskih kolesarskih poteh. Nekatere trase so fizično manj zahtevne in primerne tudi za družinske kolesarje, ki kolesarijo z otroki po utrjenih, namenskih kolesarskih poteh, ločenih od prometnic.

V zadnjih nekaj letih se med kolesarji uveljavlja uporaba električnih koles, ki omogočajo kolesarjenje tudi ljudem s slabšo fizično kondicijo. Tako lahko ti Brkine doživijo bolj kot

izletniško in manj kot športno destinacijo. Za kolesarske poti po Brkinih so namreč značilne precejšnje višinske razlike, ki so z običajnimi kolesi primerne le za dobro kondicijsko pripravljene kolesarje. Septembra 2018 smo ob predstavitvi kolesarskega zemljevida skupaj s partnerjem JZ Park Škocjanske jame udeležence povabili na kolesarjenje po delu poti z električnimi kolesi. Postanki so bili načrtovani na okoliških turističnih kmetijah, kjer se je tovrstno vključevanje lokalne kulinarike izkazalo kot pomemben potencial za nadaljnji razvoj Brkinov kot turistične destinacije.

Kakšna je prepoznavnost zemljevida po dveh letih od njegovega nastanka?

Zemljevid je izšel junija 2018. Deležen je bil medijske podpore in je vzbudil zanimanje predvsem pri lokalnih prebivalcih in med kolesarskimi navdušenci. Že med njegovo izdelavo smo poskrbeli za promocijo na spletnih straneh sodelujočih partnerjev, ob izidu pa je bil predstavljen v lokalnih in regionalnih medijih (radio, časopisi, spletne strani) ter širše. Zemljevid je na razpolago v vseh turistično-informacijskih centrih sodelujočih partnerjev.

Na območju Brkinov v zadnjih dveh letih opažajo porast kolesarskih gostov. Prihajajo tako domači kot tuji gostje, med katerimi izstopajo obiskovalci iz bližnje Italije. Zemljevid je še vedno zanimiv, aktualen in iskan med obiskovalci Brkinov. Z njim smo močno obogatili takrat še nastajajočo kolesarsko destinacijo, ki so jo razvijali v občini Ilirska Bistrica. Tako so

zdaj občina Ilirska Bistrica in tudi celotni Brkini že znana in obiskana turistična destinacija, kjer potekajo kolesarski festivali in rekreativne tekme. Vodene kolesarske izlete povezujejo tudi z drugimi dogodki. Tako je na primer kolesarjenje po Kettejevi poti eden od dogodkov ob praznovanju slovenskega kulturnega dneva, vodeni kolesarski izlet po Brkinih z električnimi kolesi pa spremljalni dogodek Festivala brkinske sadne ceste v letu 2020.

Povečanemu številu kolesarskih gostov so se prilagodili tudi razni ponudniki storitev. Na voljo je več električnih koles, pogosti so vodeni kolesarski izleti, postavljajo se postajališča za kolesarje (ustni vir – predstavnica Občine Hrpelje - Kozina 2020). Kolesarski zemljevid je prispeval tako k nadgradnji in obuditvi stare Brkinske sadne ceste kot tudi k pestrosti in razvoju turistične ponudbe na tem območju. Z njim smo postavili temelje za razvoj kolesarskega turizma in prispevali k ponovni skupni promociji Brkinov, ki bo dolgoročno lahko povezala lokalne ponudnike in občine.

Zemljevid kot del mozaika, ki še nastaja

Projekt izdelave kolesarskega zemljevida Brkinov je primer uspešnega sodelovanja študentov, podpornega okolja na področju izobraževanja in podjetništva, kartografskega podjetja, občin ter nosilcev turističnega in lokalnega/regionalnega razvoja, že od vsega začetka pa je imel tudi podporo lokalnega prebivalstva. Z zemljevidom smo postavili temelje za razvoj kolesarskega turizma in prispevali k

