



Mladince — kandidate švedske reprezentance za bodočo olimpiado — smo opremili z našimi smučmi

Pravilnik o delitvi OD

Delovna skupnost tovarne »Elan« je po sklepu obeh odborov z dne 14. 9. 1972 dobila v 15-dnevno obravnavo predlog Pravidnika o delitvi osebnih dohodkov. S tem splošnim aktom se zaključuje več kot dvoletno delo raznih komisij, ki je bilo poverjeno z zakonom o sistematizaciji delovnih mest.

Z odločbo generalnega direktorja z dne 15. aprila je bila imenovana delovna komisija v sestavi

Frančiška Hribar dipl. oec.

Zofka Godlar dipl. soc. delavka

Marko Bezjak dipl. ing.

Maks Vrečko dipl. ing.

Lojze Pintar ing. — kot predsednik

z nalogo, da pripravi novi Pravidnik o delitvi OD. Prvotno postavljeno rok je bil zelo kratek — 15. maj 1972. Vendar pa je bila dokončna izdelava predloga pravilnika o delitvi OD pogojena s predhodnim sprejetjem kategorizacije delovnih mest na seji DS.

Predlog pravilnika o delitvi OD so pred javno obravnavo obravnavali naslednji organi:

2 × kolegij

1 × komisija DS za kadrovske socialna vprašanja

1 × odbor za gospodarjenje in odbor za vprašanje združenega dela.

Vse obravnave naštetih organov so bile temeljite in so veliko prispevale k popolnosti predloga pravilnika.

Delovna komisija je glede na sorazmerno kratek rok za pripravo pravilnika zavzela stališče, da v raz-

položljivem času ni moč pripraviti nekaj povsem novega, ampak ta že obstoječi pravilnik temeljito dopolniti, vnesti vanj vsa določila, ki jih je na osnovi samoupravnega sporazuma že predhodno sprejel DS, kakor tudi ostalo, kar je komisija smatrala, da je nujno spremeniti.

Pri tem je komisija upoštevala naslednja izhodišča:

1. Samoupravni sporazum, ki smo ga v lanskem letu podpisali, predpisuje poleg nadomestil in dnevnic tudi, kolikšno maso osebnih dohodkov se lahko v celoti izplača. Iz polletnega obračuna je razvidno, da smo bili samo 1,4% izpod dovoljne mase.

2. Naše možnosti:

Z ozirom na situacijo na jugoslovanskem in inozemskem tržišču ne moremo pričakovati, da bi bil rezultat ob koncu leta bistveno ugodnejši od polletja.

3. Kategorizacija delovnih mest bo z uveljavitvijo povzročila 12—13% povečanje mase osebnih dohodkov. Torej je nemogoče osnove povečevati. Po drugi strani pa je popolnoma izključeno, da bi že tako nizke osnove še eventuelno znižali.

4. Delovne norme.

Povprečno preseganje norm v prvem polletju letošnjega leta znaša 30%, po posameznih oddelkih in obratih pa se giblje od 25—50%. To preseganje je že na zgornji meji dopustnega in nam v kolektivu povzroča resne težave, posebno zaradi nesorazmerja med zaslužki delavcev, ki delajo po normi, do delav-

cev, ki delajo po času. Vendar je bila komisija mnenja, da bi rabil za temeljito ureditev delovnih norm vsaj 2 leti, ker je to vezano na nadaljnjo delitev dela v oddelkih tovarnega orodja in na vpeljavo sistema vnaprej določenih časov.

Zato predlagamo, da ostanejo norme nespremenjene, razen izkustvene norme, ki jih bomo v primerih, kot je navedeno v pravilniku, popravljali.

5. Merilo za delitev OD po doseganju plana proizvodnje na zaposlenega.

Komisija je ugotovila, da bi vsako korigiranje plana proizvodnje na zaposlenega navzdol še povečalo razkorak med zaslužki delavcev, ki v isti kategoriji delajo na normo in delavci, ki delajo po času. Zato predlagamo, da v načelu ostane merilo nespremenjeno, korigirali pa bi le faktor, ki pripada delavcem po času od 1,6 na 1,8.

Povprečno razmerje zaslužkov delavcev, ki delajo na normo in delavcev, ki delajo po času, je naslednje: (Glej tabelo na 2. strani).

Razlika med zaslužki delavcev, ki delajo po normi in delavcev, ki v isti kategoriji delajo po času, je torej še vedno 16% v korist delavcev, ki delajo po normi.

6. Korekcijski faktor

Iz vseh zgoraj navedenih izhodišč sledi, da skupna masa obračunanih osebnih dohodkov lahko preseže maso kalkulativnega osebnega dohodka, kot jo določa samoupravni

(Nadaljevanje na 2. strani)

Osem novih stanovanj pred dodelitvijo

Delavski svet je že s sklepom z dne 13. 4. 1971 rezerviral 11 stanovanj pri Stanovanjskem podjetju v Radovljici z namenom, da ta stanovanja dobijo prvenstveno strokovni kadri, ozir. da jim damo možnost nakupa, seveda v okviru Pravidnika za dodeljevanje in financiranje gradnje stanovanj Elanovih delavcev. Ta stanovanja so že v končni fazi gradnje in bodo vseljiva v prvih mesecih leta 1973.

Trenutno je na razpolago 8 stanovanj, 3 dvosobna pa bodo dograjena konec leta 1973. Odbor za vprašanje združenega dela je na seji dne 21. 9. 1972 v okviru Pravidnika razpisal natečaj za nakup in dodelitev stanovanj.

Stanovanja so v III. vila bloku v Cankarjevi ulici v Radovljici, trakt »C«.

Cena za kvadratni meter je 3.800 din.

— 2 večji trosobni stanovanji s površino 75,09 m², skupna vrednost 285.342,— din

— 3 manjša trosobna stanovanja s površino 61,40 m², v vrednosti 233.320,— din

— 3 enosobna stanovanja s površino 32,82 m², v vrednosti 124.716,— dinarjev.

Prosilec, član naše delovne skupnosti, mora biti najmanj eno leto v delovnem razmerju in se mora obvezati, da bo tudi v prihodnje ostal v delovnem razmerju in da bo izpolnjeval pogodbene pogoje.

Posojilo za nakup stanovaj znaša do 75% nakupne cene stanovanja skupaj s posojilom banke na osnovi oročenja sredstev podjetja.

Pogoj za pridobitev stanovanjske pravice je, da delavec pred vselitvijo vplača soudeležbo v višini 10% vrednosti stanovanja.

Rok odplačila za posojilo iz sredstev podjetja je 25 let z 2% obrestno mero. Odplačevanje se prične leto dni po plačilu stanovanja. Za bančno posojilo pa veljajo pogoji, ki jih dosežemo na osnovi oročenja.

Vplačano soudeležbo je treba delavcu vrniti v roku 5 let oz. prej, če delavec stanovanje izprazni.

Samski prosilec in taki, katerih zakonski partner je zaposlen v drugi delovni organizaciji, dobijo posojilo za nakup stanovanja v višini 50%

(Nadaljevanje na 3. strani)

UREDNIŠKO-REDAKCIJSKI ODBOR: dipl. ing. Petriček Peter, dipl. ing. Marinšek Bojan, Ivan Brajnik, prof. Kapus Milica, Kolman Franci — **UREDNIK:** Knafelj Slavko — **TISK:** Gorenjski tisk Kranj

Pravilnik o delitvi osebnih dohodkov

(Nadaljevanje s 1. strani)

sporazum. V tem primeru je treba izračunati odstotek presežka in ta odstotek predstavlja korekcijski faktor, ki pove, za koliko se dohodek vsakega delavca zmanjša.

Sam pravilnik sestoji iz:

- a) besedila in
- b) priloge

Besedni del ima naslednja poglavja:

- I. Splošne določbe
- II. Delovne norme in druga delovna merila

TABELA

	delavci, ki delajo	
	po normi	po času
— obračunska postavka	100	100
— povpr. preseg. norme	30	—
— povpr. preseg. plana proizvodnje	18 (F = 1)	32 (f = 1,8)
skupaj	148	132

III. Odpravnine, nagrade, nadomestila

IV. Dnevnice

V. Drugi prejemki delavcev v breme materialnih stroškov

VI. Končne določbe

Priloge pa vsebujejo:

1. Seznam delovnih mest s kategorijami

2. Tabela obračunskih postavk

3. Merilo za delitev osebnih dohodkov po kriteriju doseganja plana proizvodnje na zaposlenega

4. Merilo za nagrajevanje po doseženi kvaliteti pri lepljenju smuči

5. Merilo za nagrajevanje predstavništva

V naslednjih vrstah želimo opozoriti le na najbistvenejše dopolnitve v posameznih poglavjih oz. prilogah.

I. Splošne določbe

Posamezni členi so dopolnjeni samo s tem, da se navezujejo na samoupravni sporazum, akt o sistematizaciji delovnih mest in pravilnik o delitvi čistega dohodka delovne organizacije.

V 9. členu

razširjamo pravico, da lahko neposredni vodja začasno razporedi delavca zaradi določenih vzrokov na vsako delovno mesto, ki nima nižje kvalifikacijske skupine kot delovno mesto, ki ga zaseda, tudi na po-

dročje delavcev, ki delajo po času. Razlika je le v tem, da za delovna mesta po času pripada kategorija delovnega mesta, na katerega je začasno razporejen šele, če traja nadomeščanje več kot 6 dni, in če je dan pismeni nalog za nadomeščanje.

V 13. členu

vključujemo določilo o korekcijskem faktorju, ki smo ga obrazložili že v izhodiščih. Korekcijski faktor bo vsak mesec potrdil odbor za vprašanje združenega dela na predlog finančnega sektorja.

II. Delovne norme in druga delovna merila

Poglavje o delovnih normah obravnava temo samo načelno. Vse podrobnosti o postavljanju in reviziji norm bodo razvidne iz Pravilnika o normah, ki pa ga moramo še pripraviti in sprejeti na odboru za vprašanje združenega dela.

V 19. členu

predlagamo dopolnitev, ki predvideva, da so tehnologi GTB vsake pol leta dolžni preverjati preseganje izkustvenih norm. Če je povprečno preseganje le teh več kot 10% večje kot povprečno preseganje tehničnih norm, je treba izkustvene norme popraviti. Popravki so mišljeni na vzgor in navzdol. Kot tehnične razumemo tiste norme, ki so postavljene za posamezne operacije po pravih normiranjih s pomočjo ure stoparice ali tabel in obstoja za to posebna dokumentacija. Izkustvene pa so vse tiste norme, ki niso zajete v zgornji definiciji, to so predvsem skupinske norme in druge, ki so postavljene na osnovi izkušenj in primerjanj.

V 22. členu

so naslednje dopolnitve:

1. Za čas priučevanja se obračunska postavka zmanjša tudi premeščenemu delavcu in ne le novosprejetemu.

2. V I. odstavku delavcem na pretežno fizičnih delovnih mestih smo vnesli novo formulacijo, ki dobo priučevanja definira kot dobo, ko se delavcu, ki dela na normiranem delovnem mestu, učinek še ne obračunava.

3. Če je delavec razporejen za določen čas na delovno mesto, za katero mu manjka ena oz. dve stopnji izobrazbe, ki jih po določilih akta o sistematizaciji mora v določenem času pridobiti, se mu obračunska postavka kategorije zniža po predlogu tega člena od 5—30%. V tem določilu je zajet tudi primer, če delavec ne naredi izpita za polkvalifikacijo.

4. V vseh primerih, ki jih obravnava 22. člen, pa bomo vsa ostala merila obračunavali od nezmanjšane obračunske postavke kategorije delovnega mesta.

V 23. členu

predlagamo, da se dodatek na stalnost poveča na 12 din bruto mesečno.

III. Odpravnine, nagrade, nadomestila

To poglavje zajema določila, ki so bila večinoma že predhodno sprejeta na zasedanjih DS na podlagi samoupravnega sporazuma ali zakona o socialnem zavarovanju.

Enoten za vse člene, ki obravnava nadomestila, je predlog, da se nadomestila, če se le da, obračunajo na podlagi povprečne akontacije osebnega dohodka zadnjih treh mesecev.

V 29. členu

predlagamo za praktikante srednjih, višjih in visokih šol mesečne nagrade v višini od 400—700 din, odvisno od letnika.

V 30. členu

smo na novo definirali pojem »višje sile«. Kot višja sila se šteje vzrok prekinitve, ki je izven vpliva delovne enote (delovna enota, kot jo določa statut podjetja).

V 36. členu

smo naštetim primerom, ko ima delavec pravico do nadomestila za OD zaradi odstotnosti z dela, dodali tudi:

— opravljanje funkcij samoupravnih organov ali organov družbeno političnih organizacij.

IV. Dnevnice

Določila tega poglavja izhajajo v celoti iz samoupravnega sporazuma in jih je DS že predhodno sprejel. Komisija je dopolnila samo naslednje:

V 48. členu

je dodala drugi odstavek, ki določa, da se 100% dnevnice prizna tudi za potovanje, ki traja več kot 12 ur in manj kot 20 ur, če je opravljeno v kraj, ki je več kot 250 km oddaljen od sedeža delovne organizacije.

V zadnji odstavki pa se je ponovno vključilo določilo, da brez predloženega računa znaša nadomestilo nočnine 30.— din.

VI. Drugi prejemki delavcev v breme materialnih stroškov

V 57. členu

je določilo o povračilu stroškov prevoza na delo in z dela nad 20.— din razširjeno s predlogom, da na predlog direktorjev enkrat letno odbor za vprašanje združenega dela lahko odredi povračilo kilometrine za pri-

hod na delo in z dela izven rednega delovnega časa.

V 58. členu

predlagamo, da delavcu, ki sodeluje na seji samoupravnega organa izven rednega delovnega časa, pripada sejnina v višini 20.— din in povračilo prevoznih stroškov za prevoz z javnim transportnim sredstvom.

VI. Končne določbe

Členi tega poglavja so dopolnjeni samo z novimi nazivi samoupravnih organov.

Priloga 3

Merilo za delitev osebnih dohodkov po kriteriju doseganja plana proizvodnje na zaposlenega.

Načelno je merilo ostalo nespremenjeno, torej tako, kot ga zadnji dve leti že uporabljamo. Je pa v primerjavi z merilom, ki je bilo obdelano v Pravilniku iz leta 1966, precej dopolnjeno z določili, ki jih je razvoj zahteval in jih do sedaj nismo skupaj izdali.

Dodatne dopolnitve komisije so naslednje:

v točki 1.2 »zaposleni«, kjer navajamo, katere se ne štejejo v fond ur posamezne enote, smo dodali:

— ure novosprejetih in premeščenih delavcev, ki še ne dosegajo norme skladno s členom 22/1. pravilnika o delitvi osebnih dohodkov.

— ure delavcev, ki so delali taka dela, ki se ne dajo vrednotiti in kot proizvodi oddati v skladišče.

— ure, ko delavci niso mogli delati zaradi vzrokov, ki so izven vpliva same enote.

V 4. točki

predlagamo, da se delavcem, ki delajo po času, faktor povečanja ali zmanjšanja odstotka izvršitve plana proizvodnje na zaposlenega poveča od 1,6 na 1,8.

Priloga 4

Merilo nagrajevanja za doseženo kvaliteto pri lepljenju smuči.

Komisija je omenjeno merilo temeljito analizirala, posebno še, ker je vpeljano samo na ozko področje lepljenja smuči. Z ozirom na sklenjeno pogodbo med Zavodom za produktivnost dela Ljubljana in tovarno »Elan«, po kateri nam mora zavod v 14 mesecih na novo organizirati službo kakovosti in v okviru le-te tudi enotno nagrajevanje kvalitete proizvodnje, predlagamo, da za ta čas ostane merilo v načelu tako, kot ga zadnje leto že uporabljamo. Korekture, ki so bile narejene, niso spremenile vsebine in načina obračunavanja, ampak samo obliko formulacij.

Priloga 5

Merilo nagrajevanja predstavništva

Merilo je bilo v taki obliki, kot je bilo dano v javno razpravo, sprejeto že na DS po uveljavitvi samoupravnih sporazumov in ga komisija ne spreminja.

Za zaključek obravnave pravilnika o delitvi osebnih dohodkov želimo priporočiti vsakemu članu naše delovne skupnosti, da pravilnik temeljito prouči.

Pravilnik, kakršnega obravnavamo, ni nekaj novega, bistveno spremenjenega, temveč le najnatančnejša in dopolnjena verzija vsega, kar se je že dogajalo v praksi in ni bilo v celoti zbrano v aktu.

Manjše spremembe in dopolnitve so še vedno v okviru samoupravnega sporazuma, več pa si zaenkrat ne moremo privoščiti.

inž. Alojz Pintar



Kupci lestev in drugih gasilskih izdelkov na posvetu v Elanu

Obrazložitev komisije o načinu vrednotenja dodatkov na delovne pogoje

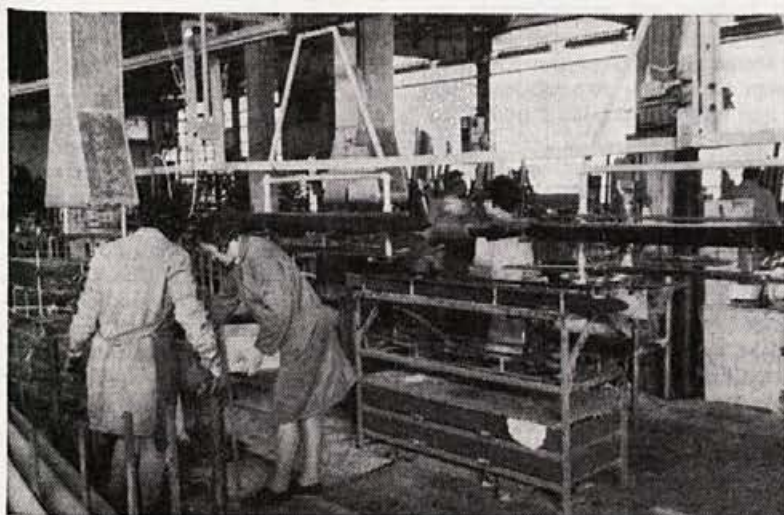
V skladu s sistemizacijo v podjetju je bila komisija za varstvo pri delu zadolžena, da napravi strokovni predlog za obračun dodatkov na delovne pogoje.

Komisija izhaja iz stališča, da je pri izdelavi predloga najprej potrebno oceniti in rangirati delovna mesta v podjetju na podlagi delovnih pogojev, meritev mikroklima, zdravstvenih pregledov in dokumentacije ter drugih virov, ki so s tem v zvezi na razpolago. Zaradi obsežnosti dela se je komisija oziroma vodstvo podjetja obrnilo na Zavod za zdravstveno varstvo Maribor, ki je v mesecu maju in juniju 1972 opravil vse potrebne meritve delovnih pogojev, rangiranje delovnih

prehlad nevarnost nesreč.

Zavod za varstvo pri delu Maribor je na podlagi celotne dokumentacije izračunal vrednost za ocenjevanje delovnih pogojev.

Omenjeni zavod nam je dostavil celotno dokumentacijo do 11. 7. 1972. Komisija za varstvo pri delu je na svoji redni seji dne 7. 8. 72. to gradivo pregledala ter na podlagi samoupravnega sporazuma za lesno industrijo izdelala predlog za ocenjevanje posameznih delovnih mest. Pri ocenjevanju komisija ni upoštevala delovnih mest, ki so bila preizkušena. Komisija je delovna mesta oziroma operacije razvrstila v IV stopnje. Stopnji I/II in II/III,



Delo na tekočem traku smuč

mest in ocenitev. Oceno delovnih mest je izračunal na podlagi strokovnih analiz in kriterijev, ki veljajo za zapadnoevropske države, članice EGS. Skupno je bilo ocenjeno 279 delovnih mest oziroma specifičnih delovnih operacij.

Pri ocenjevanju delovnih pogojev je komisija upoštevala sledeče kriterije:

- težavnost dela
- toplotno okolje
- razsvetljavo
- ropot
- vibracije
- aerosole, plime in pare
- nesnago
- vodo, kisline

sta tudi vmesni, ker pri zunanjih delih ločimo zimski in letni čas.

Po ocenjevanju delovnih pogojev so delovna mesta v podjetju razporejena v štiri stopnje. Predlog komisije glede višine dodatka:

- I. stopnja 3% dodatka
- II. stopnja 6% dodatka
- III. stopnja 10% dodatka
- IV. stopnja 16% dodatka

Za primerjalni obračun vzamemo povprečno VI. kategorijo, ki znaša netto 1.009,24 din mesečno.

Povprečno število zaposlenih na delovnih mestih, ki so upravičeni do dodatka na delovne pogoje:

I.	stopnja	130 delavcev
I./II.	stopnja	40 delavcev
II.	stopnja	83 delavcev
II./III.	stopnja	23 delavcev
III.	stopnja	50 delavcev
IV.	stopnja	10 delavcev
Skupaj		336 delavcev

Opomba: I./II. in II./III. stopnja pomeni, da imajo delavci, ki opravljajo zunanja dela, ločeno stopnjo delovnih pogojev z ozirom na letni čas. Višja stopnja bo obračunana v zimskem času. Zimski čas se šteje 4 mesece in sicer od novembra do konca februarja.

Osem novih stanovanj

(Nadaljevanje s 1. strani)

ali pa delovna organizacija zakonskega partnerja prispeva k nakupu 50%.

Za stanovanja dodeljena v najem, mora koristnik vplačati 10% udeležbe, če pa je zakonski partner zaposlen v drugi delovni organizaciji, mora praviloma delovna organizacija, v kateri je zaposlen zakonski partner, prispevati 50% vrednosti stanovanja.

Pred odobritvijo posojila za nakup in dodelitev stanovanj bosta Komisija za kadrovsko-socialna vprašanja in Odbor za vprašanja združenega dela preverila podatke prosilcev in se pri dodelitvi posojil za stanovanja omejila na kriterije, ki jih določajo sklepi delavskega sveta in Pravilnika.

Prošnje je treba vložiti do 31. 10. 1972.

V prošnji je treba obrazložiti oz. opisati način zagotovljenih sredstev, ki jih prosilec mora imeti ob nakupu in dodelitvi stanovanja.

S pogoji za dodelitev ali nakup stanovanja se dobro seznanite. V informacijo in lažjo predstavo posredujemo izračun višine lastne udeležbe, kredit podjetja in prispevek, ki naj bi ga prispevala delovna organizacija, kjer je zakonski partner zaposlen.

Nadalje podajamo še kratko informacijo o možnosti gradnje v okolici Begunj. Iz urbanističnega načrta, ki rešuje le izjemne lokacije (tako imenovane plombe) je razvidno, da je trenutno na razpolago le še nekaj lokacij za individualno gradnjo. Medtem novi urbanistični načrt predvideva za stanovanjsko gradnjo v bodoče celoten kompleks na Dobravi od nove šole proti Begunjam ob vznožju gozda. Za ta predel še ni zazidalnega načrta. Po informaciji, ki smo jo dobili pri občini, je le-ta že naročena pri ZU Bled, tako da še ni možno povedati, kakšna vrsta stanovanjske gradnje bo možna.

V bližnji bodočnosti se bo podjetje na podlagi sklepa Odbora za vprašanja združenega dela dogovarjalo tudi z odgovornimi organi SOB in Stan. podjetja za odkup »generalove vile« in pripadajočega zemljišča, kjer bi bilo možno razviti družbeno gradnjo stanovanj.

V sedanjem objektu stanujejo večinoma člani našega podjetja, seveda pa bi bilo treba stavbo nujno adaptirati.

Po informacijah bo za to lokacijo treba dobiti še potrditev od ZU Bled, ker v urbanističnem načrtu ta parcela ni predvidena za stanovanjsko gradnjo.

Kredit in lastna udeležba pri nakupu stanovanja

	25% lastna udeležba	do 75% vrednosti stanovanja	50% prispevka družge del. organiz.
3 sobna večja stanovanja	285.342.— din	71.342.— din	214.000.— din
3 sobna manjša stanovanja	233.320.— din	58.330.— din	174.990.— din
1 sobna stanovanja	124.716.— din	31.179.— din	93.537.— din

Lastna udeležba pri dodelitvi stanovanja v najem

	10% udeležba	sredstva »Elana«	50% prispevka družge del. organizacije
3 sobna večja stanovanja	285.342.— din	28.534.— din	256.808.— din
3 sobna manjša stanovanja	233.320.— din	23.332.— din	209.988.— din
1 sobna stanovanja	124.716.— din	12.471.— din	112.245.— din

Približne mesečne najemnine stanovanj s stroški za kurjavo:

3 sobna večja stanovanja	460.— din
3 sobna manjša stanovanja	390.— din
1 sobna stanovanja	177.— din



Seminar z domačimi kupci smuč in druge zimske opreme

Gradnja skladišča za reprodukcijski material na sedanji lokaciji

4. REDNA SEJA DS — 11. IX. 1972

Po ugodni bilanci, ki smo jo imeli konec leta 1971, smo se odločili, da pričnemo z gradnjo skladišča za reprodukcijski material.

Pri sprejemanju investicijskega programa za leto 1972 nismo imeli še nobenih točno izdelanih projektov oziroma koliko denarnih sredstev bo potrebnih za ta objekt. Vedeli smo le, da je gradnja skladišča nujna in da ga bomo zgradili moderno. Na podlagi tega smo pri-
tegnili k sodelovanju 2 projektanta,

čali, toda največjo podražitev je povzročil nasip oz. ureditev terena. To pa je razumljivo že z gradbenega stališča kajti, če bi gradili na boljšem terenu, bi bili stroški manjši.

Na naslednjem delavskem svetu bomo imeli točne številke, seveda pa bomo morali računati še na podražitev raznih materialov. Takrat bo tudi finančna služba predlagala, kako izvedemo to investiranje. Računati moramo namreč še na notranjo moderno opremo skladišča. Vsekakor bomo notranjo opremo napravili doma, kolikor bo le možno. Glede predračuna za notranjo

Dokončna izgradnja in oprema skladišča znašata po definitivnem predračunu projektantov in izvajalcev 687 st. milij. din. Ta znesek pa se bo znižal na cca 600 st. milij. din, ker bomo del notranje opreme izdelali sami.

Letos ne bomo prekoračili vsote 250 milij. din. Lahko pa obračunsko vse zavlečemo. Za letos predvidenih 250 milij. din porabimo, v letu 1973 vložimo v objekt še naslednjih 250 milij. din, v letu 1974 pa še 100 milij. din, oziroma ravnamo v skladu s potrebami.

Člani delavskega sveta so soglasno potrdili, da je gradnja skladišča za reprodukcijski material treba nadaljevati in se je strinjal s strukturo oz. z načinom financiranja.

Teden požarne varnosti

Tudi letos je bil požarno varnostni teden od 24. 9. do 1. 10. 1972.

Namen požarno varnostnega tedna je v tem, da še bolj podkrepimo preventivno dejavnost na področju požarne varnosti ter z vzgojnimi akcijami zainteresiramo ljudi na večjo budnost pri preprečevanju požarov.

Razne elementarne nesreče, predvsem pa požari, povzročajo iz leta v leto večjo materialno škodo. Predvsem so katastrofalni požari v gospodarskih organizacijah, ko je v nekaj urah uničeno delo in plod naporov in dela naših ljudi in družbe za več desetletij nazaj.

Upravni odbor našega gasilskega društva je na svoji redni seji v skladu s programom Občinske gasilske zveze pripravil poseben program dela, ki zajema sledeče akcije:

1. Okrasitev shrambe gasilskega doma
2. Svečana seja UO društva, kamor so vabljeni predstavniki podjetja,

samoupravnih organov in družbeno političnih organizacij.

Namen sestanka je zainteresirati vse prizadete za večjo budnost pri požarno varnostni preventivi.

3. Požarno — varnostni pregled podjetja po obratih in oddelkih. Namen pregleda je, da ugotovimo določene pomanjkljivosti s področja požarne varnosti ter izdelamo program za odpravo le-teh.

4. Poučevanje zaposlenih o ravnanju z ročnimi gasilskimi napravami. Namen poučevanja je, da zaposleni ponovno osvežijo svoje znanje o ravnanju in delu s temi požarno varnostnimi napravami. Po mnenju požarno varnostne službe z ozirom na nevarnost požara v podjetju mora znati ravnati z ročnimi gasilnimi napravami vsak član kolektiva.

5. Priprava gasilske tekmovalne desetine našega društva za tekmovanje v občinskem in področnem merilu.

Zajc Bojan

Gasilci smo obiskali Sevnico

Naše gasilsko društvo je organiziralo v soboto 2. 9. 1972 strokovno ekskurzijo v Sevnico. V tem kraju ob Savi smo obiskali Tovarno kopit in pet ter Tovarno ženske konfekcije »Lisco«.

V Tovarni kopit in pet smo videli proizvodnjo lesenih kopit in pet, ki jih uporabljajo v čevljarski industriji. Podjetje ima dolgoletno tradicijo, a se kljub težočam dobro uveljavlja.

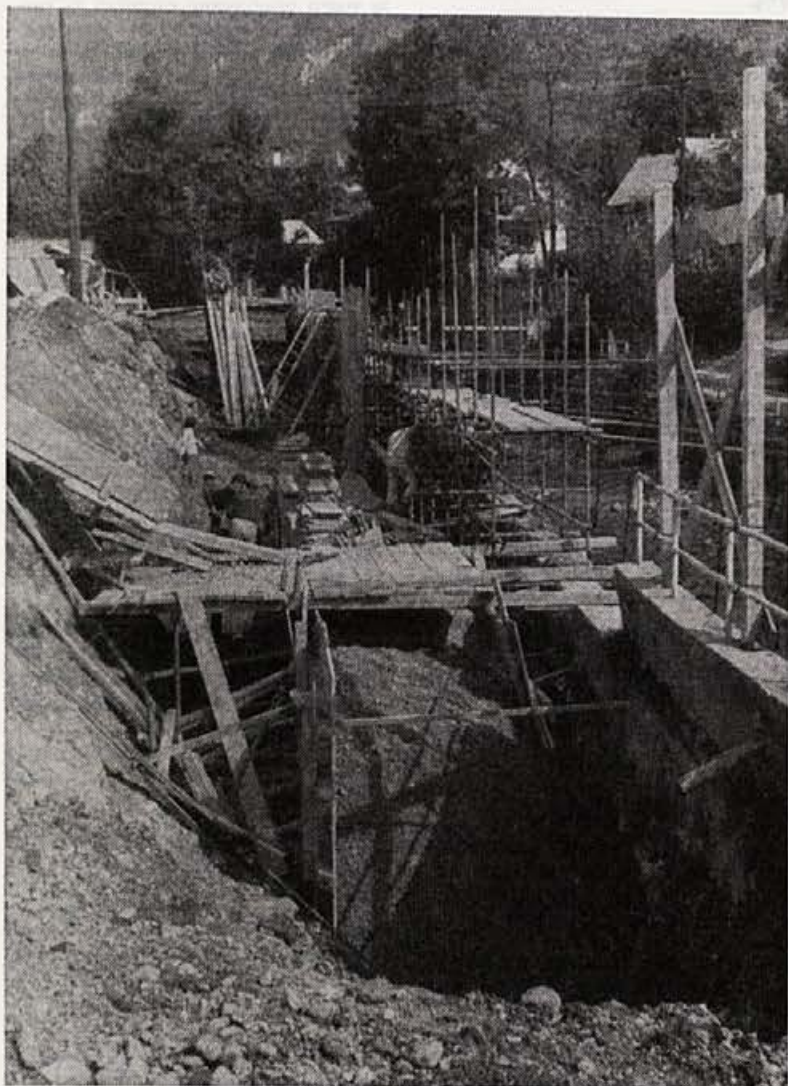
Po zakuski in prisrčnem razgovoru z vodstvom podjetja in predstavniki požarno varnostne službe smo si ogledali še Tovarno ženske konfekcije »Lisca«.

Sama proizvodnja teče v starejšem delu podjetja, medtem ko je pripravna proizvodnja v novejšem delu. Tu nas je navdušila sodobna organizacija priprave dela ter način skladiščenja materiala in polizdelkov.

Po ogledu obeh podjetij in starega gradu nad Sevnico, smo po kosilu krenili v zdravilišče Laško. Tu so prišli na račun ljubitelji kopanja.

Naš izlet smo zaključili še s gletanjem v bližini Kranja in tako je bil naš letošnji program ekskurzij zaključen.

Zajc Bojan



ki sta izdelala elaborate s področja tehnologije proizvodnega procesa in gradbene izvedbe. Ta dva sta nas seznanila z modernim projektiranjem skladišč. Ostalo pa je vprašanje, kje bi bila najboljša lokacija. Na podlagi tega, kakor tudi na podlagi zazidave kmetijskih površin in izdelanih elaboratov se je pokazalo, da je gradnja možna le na sedanji lokaciji, saj bi bile druge lokacije povezane še z večjimi stroški. Povečati bi morali ceste do skladišča, širiti in ojačati most itd.

Ko smo na 15. delavskem svetu pri investicijah podali številko 250 starih milij. din, pri tem še nismo vračunali notranje opreme. Pred kratkim pa smo prejeli še predračun za gradnjo tega objekta in tako znašajo stroški gradbenih del okoli 340 st. milijonov din, kar je za 90 milij. več, kot smo računali.

Res je sicer, da smo nekatere prostore kot npr. sanitarije itd. pove-

opremo vas bomo na podlagi ponudb seznanili posebej na DS, seveda pa to ne pride v poštev letos, temveč šele naslednje leto. Vsekakor bomo opremljali skladišče sukcesivno, to se pravi v skladu z razpoložljivimi finančnimi sredstvi.

Prednosti gradnje so:

1. z vidika tehnologije samega proizvodnega procesa
2. odpadla bo sanacija hudournika na Zgoši, ker celotno škarpno na desnem bregu izdelujemo vzporedno z gradnjo objekta
3. v sklopu objekta bomo dogradili še črpalno gasilsko postajo, začetje vode za hladilni sistem itd.
4. omogočen normalni razvoj podjetja

Ce nam bodo vremenske prilike dopuščale, bomo letos objekt zgradili samo do 2. faze. Notranja oprema pride v poštev šele v naslednjem letu.



Delovanje komunistov v izenačevanju zdravstvenega varstva delavcev in kmetov

V zadnjem času je CK ZKS dobil več zahtev komunistov s terena, da se Zveza komunistov jasneje opredeli in pojasni svoja stališča o družbenoekonomskem položaju kmetov, še posebej o problemu izenačevanja zdravstvenega varstva kmetov z delavci.

Proces združevanja skupnosti zdravstvenega zavarovanja kmetov in delavcev se je pričel v bazi, kar je politično izredno pozitivno. Večina komunistov se je v ta proces aktivno vključila v vseh družbenopolitičnih skupnostih in organizacijah v občinah. Med komunisti, delujočimi v raznih strukturah, nastajajo razlike predvsem ob vprašanju, na kakšen način in s kakšnim tempom izvesti izenačitev zdravstvenega varstva kmetov ter kako porazdeliti večje ekonomske obremenitve gospodarstva oziroma zavarovancev, t. j. delavcev in kmetov. Ob tem pa se pojavljajo tudi neodgovorne izjave, češ, družba je vseskozi rezala kmetom premalo kruha ipd. Nosilci takih idej pa nečejo upoštevati realnih družbenih možnosti.

Republiški organi in komunisti v njih so v svojih nalogah na tem področju v določeni zakasnitvi, predvsem pri izvajanju ustavnih dopolnil v zavarovanju, pri izdelavi pravočasnih planskih projekcij ter pri spreminjanju sistema davkov in prispevkov. Zato je razumljivo, da se celotna akcija odvija še vedno v okviru sedanjega sistema.

Udeleženci v razpravi so ob teh dejstvih istočasno upoštevali tudi sklepe II. konference ZKJ o ekonomski in socialni problematiki kmetijstva, sklepe III. konference ZKS o socialnem razlikovanju in XXXV. dopolnilo k ustavi SR Slovenije.

Bistvo teh dokumentov je kompleksno razreševanje problemov kmetijstva in kmetov. Z ukrepi ekonomske politike podpiramo hitrejšo rast kmetove produktivnosti in mu omogočamo vključevanje v tržišče. Tako imajo na osnovi svojega osebnega dela vsi kmetje v načelu enak družbenoekonomski položaj in v osnovi enake pravice kot delovni ljudje v združenem delu. Na podlagi družbene in medsebojne vzajemnosti in solidarnosti imajo kmetje pravico do socialnega zavarovanja v skladu z zakonom. Zato je potrebno zdravstveno varstvo kmetov izboljšati in ga postopno izenačiti z zdravstvenim varstvom delavcev.

Osnove praktičnega delovanja komunistov so torej jasne:

a) politični vidik problema — v sami bazi se srečujeta delavec in kmet brez arbitriranja političnih vrhov kot enakopravna proizvajalca in upravljalca;

b) socialni vidik — samo v procesu izenačevanja družbenega položaja vseh delovnih ljudi na temelju enakih pravic in obveznosti, pri čemer je primarna lastna (kmečka) in sekundarna družbena solidarnost;

c) ekonomski vidik — izenačevanje zdravstvenega varstva z združevanjem delavskih in kmečkih skupnosti nedvomno povečuje materialno obremenitev družbe. Ugotovili smo, da trenutno kmetje ne zmorejo bistveno večjega prispevka za svoje zdravstveno varstvo. Pri sedanjem sistemu davkov in prispevkov gredo lahko večje obremenitve gospodarstva samo na račun akumulacije, kar pa je treba vskladiti s težnjami po gospodarski stabilizaciji in razbremenitvi gospodarstva, ki predstavlja družbeno nujnost. Zato je izenačevanje zdravstvenega var-

stva kmetov in delavcev lahko samo postopno.

Prav na področju zdravstvenega varstva kmečkega prebivalstva je v zadnjih letih dosežen velik napredek. Z uvedbo osnovnih oblik zdravstvenega varstva so popolnoma zavarovani kmečki otroci, ravno tako kmetje borci, medtem ko za socialne primere dajejo prispevek občine. Kmetom kooperantom daje z zakonom možnost uveljaviti vse pravice zdravstvenega varstva, kot jih imajo delavci.

Odprt problem je torej neizenačeno zdravstveno varstvo aktivnih kmetov in njihovih odraslih družinskih članov, predvsem starejših in tistih, ki iz ekonomskih razlogov niso sposobni prenesti večjih obremenitev. Tukaj je potrebno omeniti zastarel način obdavčevanja kmetov, ki ne kaže dejanskega dohodka in s tem onemogoča potrebno diferenciacijo.

Tako kmetu kot tudi delavcu mora biti jasno, da se v naših sedanjih pogojih in možnostih ter v sedanjem sistemu materialne posledice ekonomskih odločitev ne morejo prenašati na nekoga tretjega, ampak da je edino realno napraviti premike med osebno in skupno porabo, ne pa s sedanjimi odločitvami obremenjevati samo akumulacijo gospodarstva.

Zdravstveni delavci podpirajo izenačitev zdravstvenega varstva kmetov, pri tem pa opozarjajo na premajhne kapacitete predvsem osnovne zdravstvene službe.

Pri združevanju skupnosti oziroma izenačevanju zdravstvenega varstva kmetov ne moremo mimo vpliva, ki ga bodo te odločitve imele na procese v drugih republikah prav zaradi tega, ker je v Sloveniji le 18% kmečkega prebivalstva, v nekaterih republikah pa preko 50%.

Na osnovi omenjenih dejstev in političnih izhodišč skupina za socialno politiko predlaga komunistom, da v svojih sredinah delujejo v naslednjih smereh:

1. Združevanje delavskih in kmečkih skupnosti zdravstvenega zavarovanja je oblika, v kateri se postopoma izenačuje zdravstveno varstvo kmetov in delavcev. V tej fazi gre le za izenačitev zdravstvenega varstva, ne pa ostalih pravic kot so denarna nadomestila in podobno.

2. Edina možna pot združitve je referendum — kar predpisuje tudi zakon — saj le-ta omogoča demokratično odločitev vseh zavarovancev. Skupščine zavarovanja ga morajo kvalitetno pripraviti in po pozitivni odločitvi združitev tudi izvesti.

3. V tej fazi gre za izenačevanje zdravstvenega varstva kmetov v okviru sedanjih skupnosti zdravstvenega zavarovanja, ne pa za izenačitev v okviru enotne slovenske skupnosti.

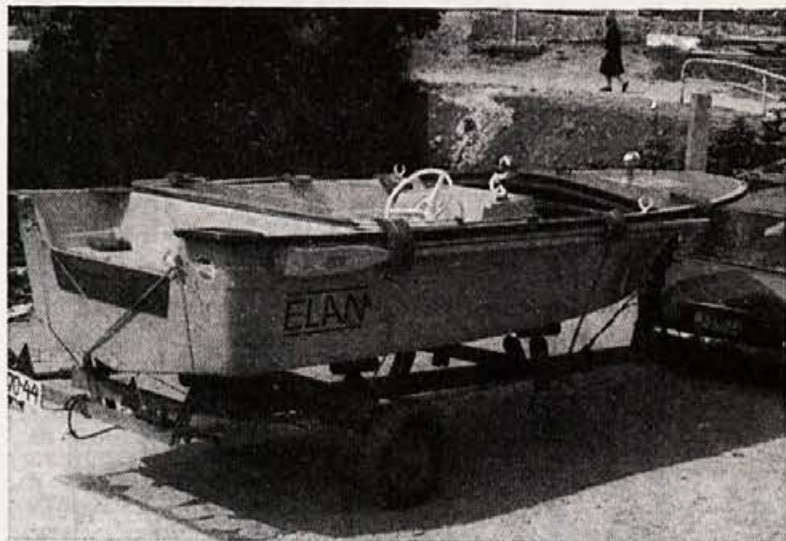
4. V združenih skupnostih je potrebno ohraniti samoupravno avtonomijo tako delavcev kot kmetov. Vsaka skupnost mora namreč najprej znotraj sebe zagotoviti vzajemnost in solidarnost, na osnovi tega pa lahko zahteva in pričakuje pomoč splošne družbene solidarnosti. Skupna vprašanja je treba urejati z enakopravnim usklajevanjem interesov na samoupravnih osnovah.

5. V tem okviru je zaradi sedanjega položaja gospodarstva in sistema,

predvsem na področju davkov in prispevkov, potrebno opozoriti, da mora biti izhodišče pri združevanju zavarovanja in pri njegovem nadaljnjem izvajanju predvsem vzajemnost in solidarnost samih zasebnih kmetovalcev. Le na tej osnovi lahko kmetje urejajo svoj družbeni položaj in hkrati upravičeno zahtevajo pomoč širše družbene skupnosti. Zato je potrebno izpopolniti davčni sistem, ki bo omogočil ugotavljanje dejanskega dohodka in s tem objektivne obremenitve kmetov, upoštevajoč tudi pravice in obveznosti v zdravstvenem zavarovanju.

6. Družbenopolitične skupnosti morajo biti še nadalje prisotne pri dodatnem financiranju zdravstvenega varstva kmetov. Združitev skupnosti ne more pomeniti njihovo razbremenitev in usmeritev teh sredstev na druga področja potrošnje.

7. Izenačitev zdravstvenega varstva kmetov z delavci pomeni premik, ki se nanaša na narodnogospodarske proporce delitve. To morajo upoštevati planski in družbeni organi in odgovoriti na to vprašanje v srednjeročnem družbenem načrtu 1971—1975. Povečane potrebe je treba ustrezno obravnavati tudi pri planiranju razvoja zdravstvenih kapacitet.



Coln, s katerim je novinar Tone Fornezzi s kolegom »premeril vodo« iz Ljubljane do Dunaja

8. Skupina je v razpravi obravnavala tudi nekatere predloge za združitev vseh skupnosti zdravstvenega zavarovanja v enotno skupnost zdravstvenega zavarovanja Slovenije. Ob tem so ugotovili, da bo združitev delavskih in kmečkih skupnosti še ostreje potrdila sedanje regionalne razlike, ki se kažejo v možnostih prebivalstva za uveljavljanje pravic iz zdravstvenega varstva. Ze po sedanjih, še bolj pa po predvidenih ustavnih dopolnilih, bo zaradi tega treba zagotoviti potrebno prelivanje sredstev med takšnimi samoupravnimi preoblikovanimi skupnostmi. To pa je mogoče le z neposrednimi sporazumi samoupravnih skupnosti, ne pa s centralizacijo samoupravljanja na republiški ravni.

9. Združevanje kmečkega in delavskega zavarovanja je ena najpo-

membnejših akcij za uresničevanje ustavnega načela, da delavci v združenem delu sami usmerjajo svoj dohodek. Vendar pa komunisti, ki na tem področju delujemo, nismo nakazali vseh zgoraj omenjenih posledic, ki iz združevanja izvirajo. Zato je akcija dobila predvsem socialen značaj, zapostavljeni pa so bili politični in gospodarski vidiki. V prihodnjem obdobju je potrebno hitreje reševati omenjene probleme, za kar pa so odgovorni predvsem komunisti.

Razgovor je posebej podčrtal odgovornost:

— komunistov v republiških organih in organizacijah, ki naj bi bili v bodoče bolj dovzetni za spremljanje politične akcije na terenu ter sposobnejši za njeno učinkovitejšo in načrtnejše spremljanje oz. usmerjanje. Na ravni republike je treba rešiti vprašanja srednjeročnega družbenega načrta in tekoče ekonomske politike, kot tudi sistem in način financiranja zdravstvenega zavarovanja, hkrati pa zasnovati samoupravne interesne skupnosti v skladu z ustavnimi dopolnili;

— komunistov v zdravstvenem zavarovanju, ki morajo zavarovancem predočiti ne samo čim boljše kvantitativne podatke za odločanje, marveč tudi utemeljevati in spodbujati razprave, predvsem z družbenih

in ekonomskih vidikov, ter sodelovati pri usmerjanju in koncipiranju bodočega razvoja družbenoekonomskih odnosov na tem področju;

— komunisti v zdravstvenih delovnih organizacijah si morajo prizadevati, da se bo zdravstvena dejavnost razvila in izpopolnila predvsem v osnovni dejavnosti ter da se bodo v nadaljnjem razvoju zmanjševale regionalne razlike v možnostih za uveljavljanje pravic iz zdravstvenega varstva;

— vseh komunistov, ki se morajo aktivno vključevati v te procese ter doseči v svojih sredinah enotnost in kvalitetno razreševanje problemov, upoštevajoč že sprejete sklepe Zveze komunistov.

Skupina za socialno politiko pri komisiji CK ZKS za družbeno ekonomske odnose in socialno politiko

Oblikovanje pokojninskega in invalidskega sistema SRS

Nekatera mnenja sindikatov

Pokojninska osnova

Osnutek republiškega zakona na- kazuje tri možne rešitve, kako naj bi osebni dohodek upoštevali pri oblikovanju pokojninske osnove.

— da vzamemo za pokojninsko osnovo poprečni in dogovorjeni osebni dohodek zavarovanca. Viši- na tega korektiva zavisi tudi od te- ga, koliko procentov enega in koliko drugega naj bi upoštevali.

Sindikati soglašajo s tako politi- ko, kjer se pri določanju pokojnin- ske osnove upoštevajo korektivi. S tem se bodo vsaj nekoliko ublažile pretirane razlike, ki imajo svoj iz- vor v pomanjkljivi delitvi osebnih dohodkov, poleg tega pa se bo okre- pila socialna varnost upokojencev. Kakšni naj bodo ti konkretni in- strumenti, pa bo pokazala nadaljnja javna razprava še pred konkretiza- cijo republiškega zakona in aktov samoupravljanja.

Prejemanje pokojnine med ponov- no zaposlitvijo

Osnutek republiškega zakona predlaga razne variante, kako naj se pokojnina zniža oziroma popol- noma ukine, če se upokojenec ponovno zaposli. V celoti naj bi po- kojnino izplačali le v primerih, kjer osebni dohodek iz ponovnega delov- nega razmerja skupaj s pokojnino ne bi presegal poprečnega osebnega dohodka v republiki, povečanega za 50 %.

V sindikatih se bodo zavzeli za takšne rešitve, ki bodo omogočale medsebojno odvisnost pravice do prejemanja pokojnine in osebnega dohodka zaradi ponovne zaposlitve upokojenca. Pri tem so menili, da bi oba vira dohodkov morali ome- jiti tako daleč, da bi pravica do pokojnine počivala npr., če bi pre- jemki presegali najvišji osebni do- hodek po samoupravnem sporazu- mu.

Dopisujte v Našo smučino!

— da vzamemo v vsaki kvalifika- cijski skupini najvišjo in najnižjo pokojnino. Upošteva se pri tem po- prečni mesečni osebni dohodek po- samezne kvalifikacijske skupine bi v razmerju obeh določili individual- no pokojnino.

— da pri odmeri pokojnine vza- memo regresivno lestvico. Tako bi bil odstotek pokojnine manjši pri višji pokojninski osnovi, oziroma višji pri nižji pokojninski osnovi, vendar ta razlika ne sme biti manj- ša od 5% in višja od 10%.



Nova ura za zamudnike

Cepprav je karikatura iz drugega podjetja, velja tudi za nas.

ZAHVALA

Ob težki izgubi drage mame

MARTE SRAJ

se iskreno zahvaljujem vsem za sočustvovanje, najožjim so- delavcem pa še prav posebej za podarjeno cvetje.

Zalujoča hči
Majda Berce

ZAHVALA

Ob nenadni smrti drage mame

MARIJE MAVRER

se vsem zahvaljujem za izrečeno sožalje, prav posebno pa sodelavcem metalnega obrata za podarjeni venec.

Zalujoča hči
Polončič Marija

ZAHVALA

Ob smrti dragega očeta

JOŽETA URHA

se vsem iskreno zahvaljujem za izrečeno sožalje in za spremstvo na njegovi zadnji poti. Posebno se zahvaljujem sodelavcem za podarjeni venec.

Zalujoči sin Jože z družino

Nemci kupujejo stanovanja v Švici

Švicarski listi so ponatisnili iz lista »Die Welt« (Hamburg), kako Nemci iz Zahodne Nemčije silijo v alpske kraje, tako tudi v Švico, da bi si tam postavili svoje vikende. Od pe- tih Nemcev goji vsaj eden takšno željo in brska po oglasih, ali je morda v švicarskih planinah nekje naprodaj ustrezno zemljišče. Tako se Nemci zanimajo za obširen načrt za gradnje v Torgonu v pokrajini Bas-Valais; tam bodo zgradili 450 stanovanj, ki jih bodo prodali pri- hodnje leto. Neki švicarski list pri- pominja, da silijo Nemci v Švico tu- di zato, ker bi se radi izognili viš- jim davkom za gradnjo vikenda in svoji domovini. Neki oglas poziva kupce, naj pohitijo, dokler ne bodo Švicarji prepovedali podobne na- kupe zemljišč.

Neki švicarski podjetnik ponuja stanovanja v švicarskih planinah 1100 m visoko po 1200 do 1800 fran- kov za kvadratni meter stanovanj- ske površine. Ponudnik v listu »Die Welt« naglašja, da so te cene zmerne ter poziva morebitnega kupca, naj vplača denar na blokiran račun ne- ke velike švicarske banke.

Tudi zahodnonemški tednik »Spi- egel« poroča o pravem lovu na švi-

carske kondominije, ki so ga upri- zorili Nemci. Revija pripominja, da pripada tri četrtine stanovanj in vi- kendov v okviru načrta »Thyon 2000« Nemcem. Samo stanovanjski agent Egon Schneider iz Fenburga naj bi bil kupil za 4 milijone fran- kov stanovanj v sklopu načrta »Thyon 2000«.

Kadri v septembru

Delovno razmerje v podjetju so prekinili:

Kenda Jožef — delavec v obratu smučí — sporazumno
Pogačar Božidar — KV klepar v po- možnem obratu — sporazumno
Ambrožič Kosa — PK delavka v ob- ratu smučí — sporazumno
Šlibar Marjan — PK delavec v ob- ratu smučí — sporazumno
Demšar Drago — KV električar v pomožnem obratu — sporazumno
Zupan Ivana — PK delavka v obra- tu smučí — sporazumno
Cigan Vera — delavka v skladišču gotovih izdelkov — sporazumno

NA CESTI

Miličnik: »Fantek, ali bi rad po- zvonil?«

Fantek: »Seveda, pa sem premaj- hen!«

Miličnik dvigne fantiča, ki ves vesel pozvoni na zvonec enega od stanovanj v bloku.

Miličnik: »Kaj pa sedaj, fantek?«

Fantek: »Sedaj pa hitro bežival!«

KRAVJI BAL — ORIGINAL

»Včeraj se je moj ta stari tako »nakrivil« na kravjem balu, da je imel fiksno idejo, da je plemenska krava«, razlaga Franca svoji sosedi.

»To je pa res strašno! Ali je že ta kompleks izgubil?«

»Seveda ga je, takoj potem, ko ga je naš hlapec Jaka zvečer v hle- vu privezal.«

V KUPEJU

V kupeju vlaka sedita starejša go- spa in gospod. Gospod je nenadoma strokovno ugotovil, da je nekaj sumljivega zasmrdelo, zato je vpra- šal gospo:

»Gospa, ali Vam je malce ušlo?«

»Seveda mi je, ali pa ste Vi mor- da kaj ujeli, gospod?«

»Ne, to pa nisem?!«

»No vidite, potem je pa Vam tu- di ušlo!«

DOLGI LASJE

Tine: »Bine, včeraj sem v kavarni videl tipa, ki se po izjavi očitidcev, že ni strigel 14 let.«

Bine: »Oh groza, sigurno so se mu lasje vlekli po tleh.«

Tine: »To ravno ne, bil je plešast!«