

Bogdan Reichenberg

# SODOBNI TRENDI

vpogled v aktualna gibanja v arhitekturi

zapiski predavanj

Univerza v Mariboru  
Fakulteta za gradbeništvo  
Katedra za arhitekturo

Maribor, februar 2014

**Sodobni trendi**  
vpogled v aktualna gibanja v arhitekturi

REICHENBERG Bogdan  
Univerza v Mariboru  
Fakulteta za gradbeništvo  
Maribor, 2014  
zapiski predavanj

elektronska publikacija  
dostop- <http://dkum.uni-mb.si>

ISBN 978-961-248-432-3



CIP - Kataložni zapis o publikaciji Univerzitetna knjižnica Maribor  
72(075.8)(0.034.2)

REICHENBERG, Bogdan *Sodobni trendi* [Elektronski vir] : vpogled v aktualna gibanja v arhitekturi : zapiski predavanj / Bogdan Reichenberg. - El. učbenik. - Maribor : Fakulteta za gradbeništvo, Katedra za arhitekturo, 2014

Način dostopa (URL): [https://dl.dropboxusercontent.com/u/30099919/BR\\_sodobni%20trendi%20v%20arhitekturi\\_final\\_mala.pdf](https://dl.dropboxusercontent.com/u/30099919/BR_sodobni%20trendi%20v%20arhitekturi_final_mala.pdf)

ISBN 978-961-248-432-3 COBISS.SI-ID 77641217

## Uvod

Če je pri predmetu Sodobni trendi eden od namenov seznanjanje študentov z najnovejšimi strokovnimi dosežki v polju arhitekturnega snovanja, je potrebno uvodoma ugotoviti, da gre za predmet, ki se spreminja in ga je zato potrebno naprestano dopolnjevati. Tako dopolnjevanje v bistvu ni težko, večje napore je potrebno vložiti v ustežno sistemizacijo predmeta, predvsem pa v odkrivanje ideoloških, filozofskih izhodišč za posamezne prostorske odločitve. Gre v bistvu za poglobljanje in razumevanje notranje zgradbe arhitekturnega snovanja, iz katerega izhaja, da je oblika, predstava nekega objekta zgolj posledica posameznih vsebinskih predpostavk. Te primarno izhajajo iz danega prostora-konteksta- povezane pa so tudi z družbenimi stanji. Kljub podajanju na videz zapletenega načina branja arhitekture je videti dober odziv in poglobljeno sodelovanje večine študentov k čemur bi naj prispevali tudi pričujoči zapiski predavanj, ki so razdeljena na osem delov:

- ~ vhod
- ~ poker v asih
- ~ razvoj
- ~ strukturalizem
- ~ postmoderna in dekonstruktivizem
- ~ high-tech
- ~ poststrukturalizem
- ~ minimalizem

# 1. Vhod

razmišljanje o pomenu

Tema vhoda predstavlja nekakšen uvod v serijo predavanj, ki odkrivajo ozadja arhitekturnega snovanja. Vhod kot simbolni pomen vstopanja v materijo, istočasno pa tudi vhod kot kompleksni arhitekturni problem, ki- gledano podrobneje- odpira vrata v poglobljeno razmišljanje o fenomenu arhitekturnega dela, ko različne definicije, pa tudi različne interpretacije na koncu privedejo do istega zaključka.

## a. etimološki pomen

**vhod**- prostor, kjer se da v kaj priti (slovar slovenskega knjižnega jezika)  
sinonim za spremembo stanja, ki nastane zaradi človekovega gibanja  
vhod v mesto, vhod na trg, vhod v hišo

**eingang**, ein-gang (nem) ein-gehen

**entrance**, en-trance , the act of entering, an opening that allows access to a place (ang)

**entree**, action d'etrier, de passer de l'exterieur a l'interieur (fra)

introitus, (intro-itus) accessus (lat)

## b. psihološki pomen

**vhod- vrata**

arhetipski vzorec nezavednega, povezan z orientacijo, varnostjo  
nebeška, peklena, geografska (dolina Vrat)

Po psiholoških raziskavah Junga (Carl Gustav Jung, 1875-1961) so **arhetipi**- podedovani vzorci čustvenega in mentalnega vedenja- ideje izhajajoče iz nezavednega, ki določajo naše duševno vedenje. **Arhetipi so nagonske težnje**, izrazite, kot je izrazit vzgib ptic, da si gradijo gnezda ali mravelj, da se združujejo v organizirane kolonije. Arhetipske ideje izhajajo iz vrojenih duševnih nagnjenj, ki človeka ženejo v iskanje zadovoljivih in razumsko razločljivih povezav med različnimi zunanjimi in notranjimi dejstvi. **Ko človek proučuje naravo in vesolje**, pravi fizik Heisenberg (Werner Heisenberg, 1901-1976) **ne odkriva značilnosti objektivnih danosti, temveč srečuje samega sebe.**

Za proučevanje zunanjih predmetov bi torej morali vzeti v obzir tudi notranji izvor naših konceptov. Tako razmišljanje privede do stališč, ki govorijo o enosti, nedeljivosti fizičnega in psihičnega sveta, o komplicitarnosti, ko tudi v fiziki ni več mogoče odpraviti učinka opazovalca, ki se mora v načelu odpovedati vsakršnemu objektivnemu razumevanju fizikalnih pojavov.

Za razlago razumevanja prostora uvaja filozof Steiner (Rudolf Steiner, 1861-1925) namesto pet, **dvanajst čutov – tip, čut za življenje, čut za gibanje, ravnotežje, vonj, okus, vid, čut za toplota, sluh, čut za jezik, čut za konceptualno in čut za ego**, kar poudarja bolj kompleksno povezanost človeka z njegovim okoljem. V delu **Oči kože** predstavlja finski arhitekt Pallasmaa (Juhani Pallasmaa, 1936) vznemirljivo odvisnost človekovega telesa od prostora. Doživljanje arhitekture ni zbirka izoliranih vuzualnih podob temveč doživljaj, telesna zaznava skozi periferni, nefokusiran vid, zaznavo **barve vonja, okusa materiala, spomina in domišljije**. Gre torej za edinstveno, vsakemu človeku lastno komunikacijo s prostorom, ki je v bistvu njegova komunikacija s samim seboj.



9 – M. A. Laugier, koča zgodnjega človeka – arhitekturni prototip

### c. arhitekturni pomen

v-hod

**aktivna substanca**, značuje gibanje, smer, **vektor**

s sorodnimi pojmi- prehod, izhod, dohod, obhod. V našem primeru **označuje prostor vhoda**, pred-prostor, preddverje, meddverje, stik dveh svetov, kontaktno zono notranjega in zunanjega, prednjega in zadnjega, toplega in hladnega, temnega in svetlega, erogeno zono arhitekturnega snovanja

iz zgodovine- okvirni prikaz značilnosti tipologije vhoda

**dva v zemljo zabita kola, prečno povezana, predstavljajo arhetipski vzorec vrat,**



*slika zgoraj- vhod v palačo kneževine Monaco, slika spodaj- vhod v bivališče v Kirgistanu. Med njima ni nobene vsebinske razlikerazlike*

Za velikega renesančnega arhitekta Palladia (Andrea Palladio 1508-1580) predstavlja portik s timpanonom- simbol svetega, paladijanska vila s portikom- nadaljevanje antične tradicije gradnje in ostaja nekakšen označevalec vile. Razumel je trojni pomen vhoda:

1. element, ki je usklajen s celoto,
2. element, ki označuje statusa lastnika
3. element prehoda v steni



*Andrea Palladio, vila Rotonda*

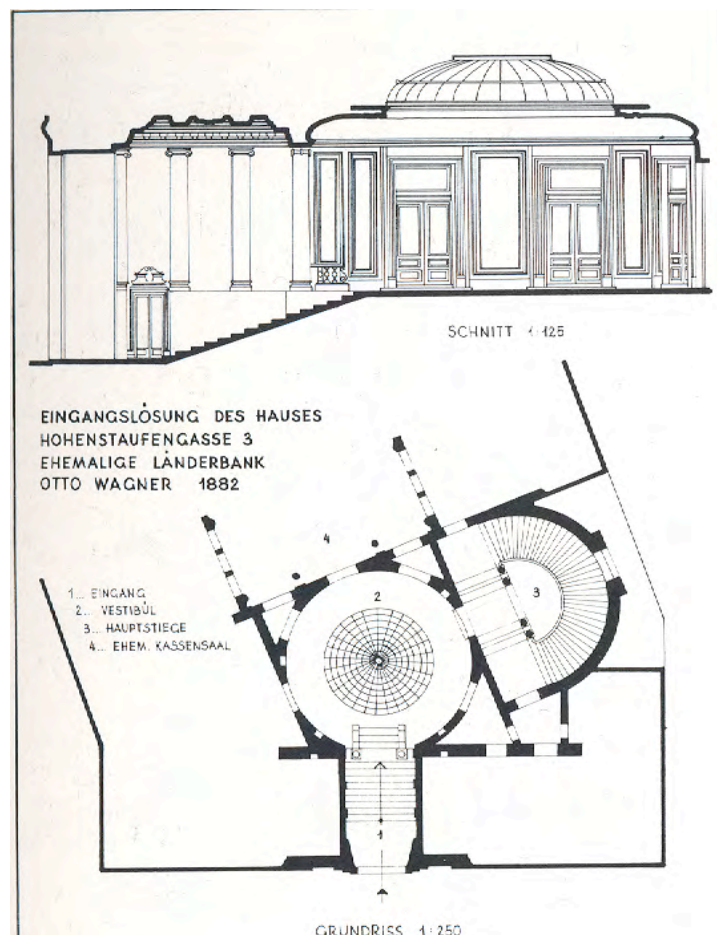
Danes izpostavljam predvsem:

1. utilitarno funkcijo vhoda- prehod, vstop, zapiranje termičnega prostora
2. arhitekturno funkcijo vhoda- vloga elementa v arhitekturni celoti

Ne glede na dejstvo, da se posamezne vsebine lahko tudi izključujejo, šele njihova usklajenost vodi k harmonični arhitekturni celoti, ki daje smisel detaljem. Drugi veliki renesančni arhitekt Alberti (Leone Battista Alberti, 1404-1472) izpostavlja, da je **stavba pravilna tedaj, ko ji ni moč ničesar odvzeti ali dodati ne da bi s tem narušili kvaliteto celote**

Vhod kot simbolna forma je več kot le prehod v steni. **Razlika med kiparstvom in arhitekturo je med drugim tudi v tem, da arhitektura ve, kako priti noter in kako ven** in prav vhod je bil vse do pojava fluidnega modernističnega tlorisa oziroma lebdečega volumna eno osnovnih arhitekturnih vprašanj.

**Na poti v notranjost** prečka človek različne stopnje javnega, pol-javnega internega prostora. Že lega vhoda in dodana arhitekturna vrednost kaže na vlogo in položaj hiše. Tako glavni vhod v neko javno stavbo ni majhna luknja v zidu (zapor, drugače) in v enodružinsko stanovanjsko hišo se (običajno, primeri pri nas) ne hodi preko širokih dovozov in velikih stopnišč. Vhodni prostor stanovanjske hiše označuje prehod iz javnega v privatno območje in je praktično samostojni element, sestavljen iz več taktov, delov- dostop- zunanje stopnišče- portik z vhodnimi vrati, vhodni hall...



*Otto Wagner- študija vhoda*

## **Vrata**

Vrata imajo v kontekstu pojma vhod poseben pomen- obiskovalca pripravijo na prostor za njimi. Velikokrat jih pojmovno enačimo z vhodom, v resnici pa predstavljajo le del v kompleksni prostorski kompaziciji. V sistemu odprto- zaprto omogočajo pretok skozi stavbo in so- zlasti vhodna vedno bila predmet posebnega, privilegiranega oblikovanja.

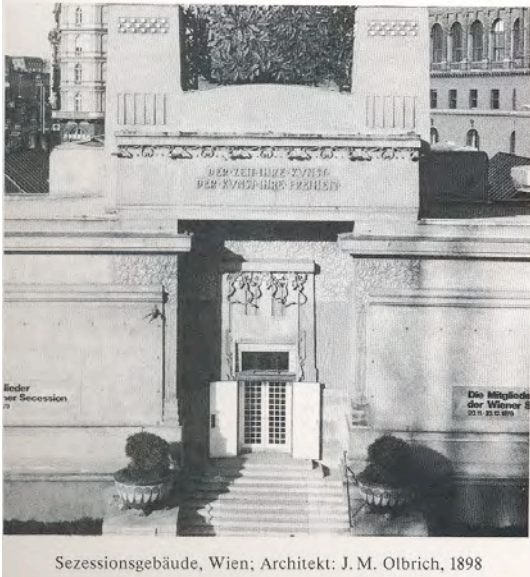




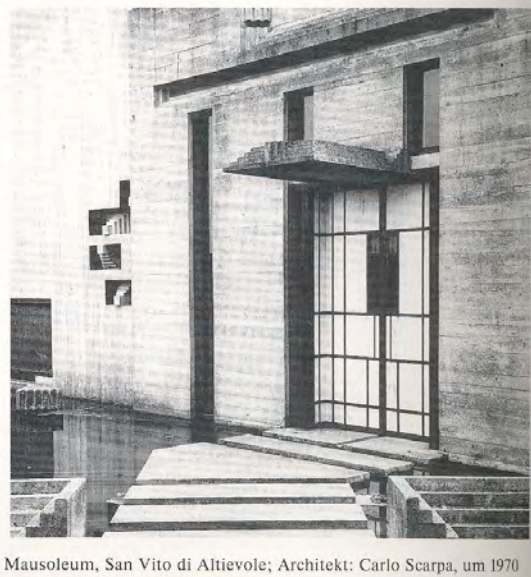
Villa Pisani; Montagnana, Architekt: A. Palladio, 1552



Palais Pallavicini, Wien; Architekt: F. v. Hohenberg, 1783/84



Sezessionsgebäude, Wien; Architekt: J. M. Olbrich, 1898



Mausoleum, San Vito di Altievole; Architekt: Carlo Scarpa, um 1970

## Različni tipi vhoda

### Kljuka

je element, ki je prevaja stik zgradbe s človekom, neposredna vrednost dotika. Težak semantični znak, ki pa vendar kaže na inventivnost in pomensko domiselnost arhitekta.



## Odnos med zunanjim in notranjimi

V nasprotju z notranjostjo, eksistira zunanost a-priori. Zunanji prostor se običajno imenuje tudi prvinski, naravni, definira se kot prostor, kjer so človeške aktivnosti manjše. Notranji prostor eksistira v glavnem na osnovi človekove dejavnosti, torej je narejen, umetni prostor, kjer so vplivi okolja reducirani in prehod med obema je največkrat posebna, karakteristična točka. Doživljanje človeka je torej zgrajeno na doživljanju dialektičnega odnosa med zunanjim in notranjim. Zgradbo dojemamo kot plastiko, kot zunanost, če pa nas povsem obkroža, govorimo o notranjosti. **Odnos do notranjosti je tudi odnos do bližine.** Odnos zunanjega in notranjega je torej v dialektičnem nasprotju, sta dva pola iste celote, stojita v odvisnosti drug od drugega, enega brez drugega ni. (tudi pri piramidah) Povezovalni in hkrati ločitveni element je material objekta, koža. Pri dojemanju fluidnosti obeh pa so odločujoči tako vizualni kot **haptični** prehodi, doživetje prehoda skozi uporabo, izbor različne materialnosti. Prehod, vrata so tako osnovni element, ki nam omogoča formiranje, oblikovanje razširitev meje zunanosti v notranjost in notranjosti v zunanost z optičnimi, socialnimi, klimatskimi... aspekti.

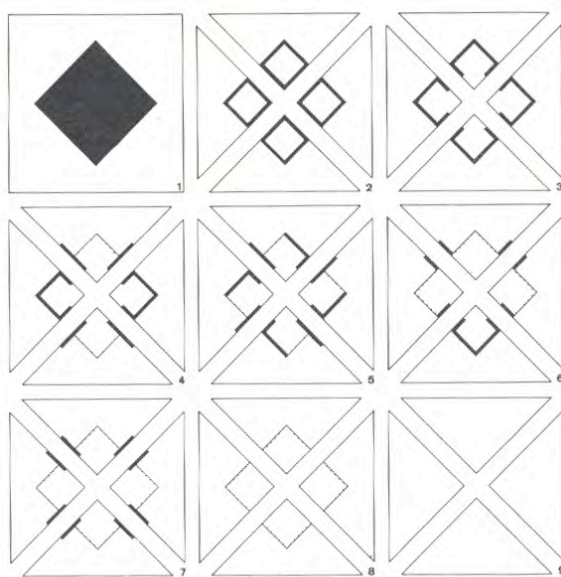


Abb. 290: Königsmajer. Innen- und Außenraum, 1976—77

Klee (Paul Klee 1879-1940) je zapisal: vsak pojav v prostoru lahko doživimo na dva načina. Ta dva načina nista samosvoja temveč sta s pojavom povezana, nastajata iz narave pojava, iz dveh pojavnih entitet- zunanosti in notranjosti. Fluidni prostor je proizvedel arhitekturo povezanih horizontalnih in vertikalnih ravni, okna in vrata v smislu zidnih odprtin so izginila, to vlogo so sprejeli razmaki, prekinjanja zidu, kar je privedlo do skrajne povezanosti zunanosti z notranjostjo.

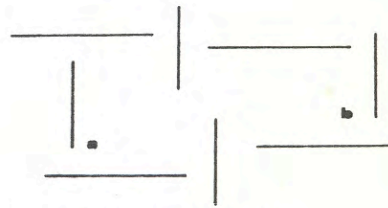
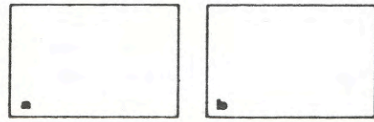


Abb. 307: Theo van Doesburg, Prinzip der Grundrißauflösung, 1921

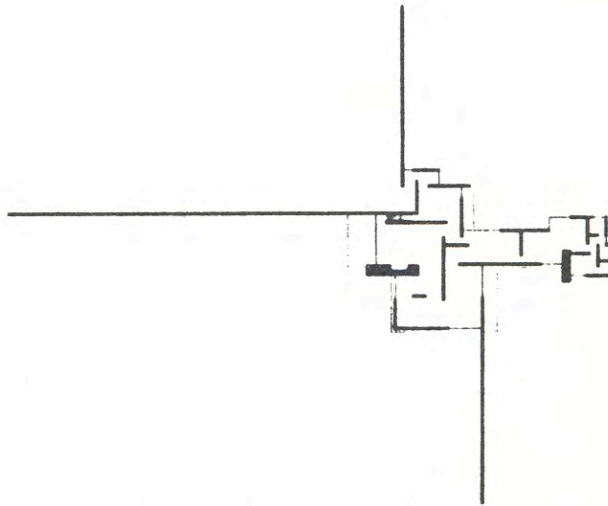


Abb. 308: Mies van der Rohe, Landhaus aus Backstein, 1923

### **Fluidnost odnosa med obema poloma največrat karakterizirajo:**

- uporaba notranjih elementov v zunanosti in zunanjih v notranosti
- razmejitev obeh se razteza v notranjost
- med zunanostjo in notranostjo obstoja več vstopno-izstopnih situacij

Za ilustracijo si oglejmo enega velikih, danes neupravičeno pozabljenih arhitektov, čigar dela in razmišljanja so v veliki meri določila merila sodobne arhitekture:

### **Frederick Kiesler (1890-1965)**

znan kot najpomembnejši arhitekt svojega časa, ki ne gradi (nicht bauende Architect)  
 Vso njegovo delo zaznamuje ideja kontinuitete prostora (Unendlichkeit), sovražnik ravnih linij in pravega kota, zagovornik fluidnosti notranjega prostora kot psihološkega in arhitekturnega izraza. Rojen v Černovicu Avstroogrška, današnja Ukrajina je študiral na Dunaju 1908-1912 na Tehnični visoki šoli in Akademiji likovnih umetnosti vzporedno.

1920 je pričel sodelovanje z Adolfom Loosom, 1923 se je pridružil grupi De Still ter prijateljeval z domala vsemi avantgardnimi arhitekti te dobe ( n.pr.surrealisti, Marcel Duchamp) kar je brez dvoma imelo posledice v njegovem kasnejšem delovanju. Leta 1925 se je preselil v New York in tam ostal. Mo-Ma ga je 1952 uvrstila med 15 vodilnih svetovnih umetnikov sredine stoletja. Njegovo najbolj impresivno delo, stoji na vrtu Mo-Me, je Endless House, brezkončna hiša, nekakšen manifest njegovih teorij začetih na Dunaju, nastala v letih 1949-1959. Koncept tega objekta ne izhaja iz „svobodne, plastične“ forme, mnogo bolj je koordinacija strogo dimenzioniranih zon, različnih form, višin in tekstur. „Hiša ni stanovanjski stroj, je votlina, napolnjena z živahnostjo življenja, ki ga je potrebno odkriti, zame za vas, za vsakogar. Brezkončna hiša je rezultat metode projektiranja, ki je zgrajena na naših intimnih nujnostih“ je zapisal. Kontinuiteta in intenziteta zaobljenih linij objekta, notranje prelivajočih se prostorov to hišo pretvarja v ambientalno skulpturo. In še „arhitektura je umetnost pretvorbe preobilnega v nujno in nujnega v preobilno. Ni umetnosti če razmišljamo le o nujnem in praktičnem, o nezamenljivosti stvari. Vsak problem, velik ali majhen, zahteva toliko pozornosti, da se lahko razvije v to kar v resnici je, ne pa kar bi naj po naši predstavi bil. Razviti se mora sam iz svojega lastne, notranje zakonitosti.“

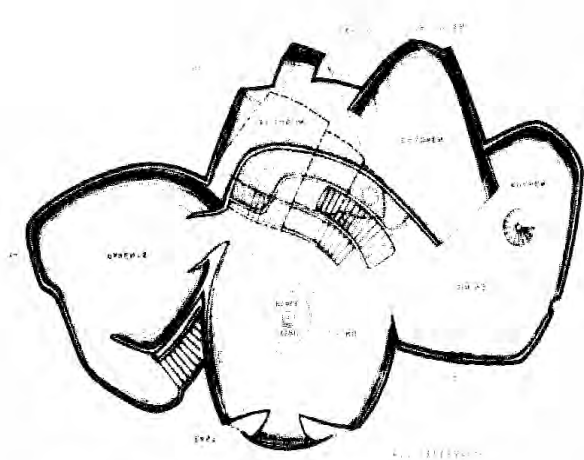


Abb. 297: Frederick Kiesler, Endless House, Grundriß

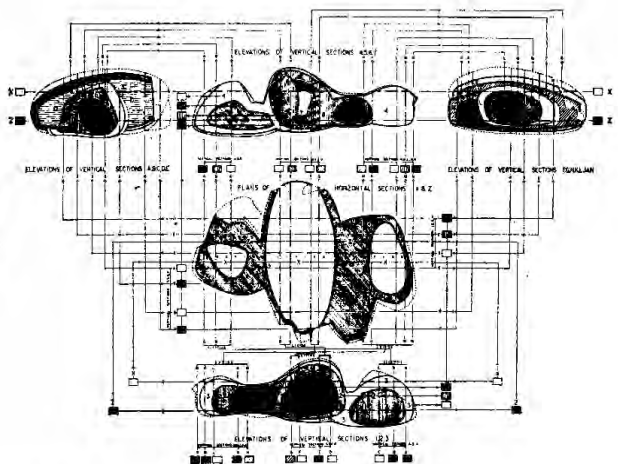


Abb. 298: Frederick Kiesler, Endless House, Maßrelationen



Abb. 294: Frederick Kiesler, Endless House, Modell 1949—59

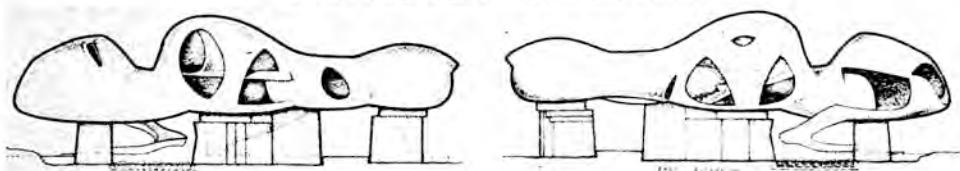


Abb. 295, 296: Frederick Kiesler, Endless House, Ansichten

Ne glede na spremembe arhitekturnih konceptov in brisanju razlik med zunaj in notri bo vhod v individualne (čuvane) sisteme kot je n.pr. stanovanje vedno ostal kot sistem prehodov, prehodnih (vhodnih) prostorov, v kar nagovarja logika notranje urejenosti. Dom je v bistvu doživetje zaupne topline intimnih vrednosti, ki ne dopuščajo nekontroliranih upadov iz zunanosti. Zato se zdi pomembno posvetiti več pozornosti prostorom, ki so (žal tudi zaradi zakonodaje) nekakšni priveski stanovanj: vhodni dostopni prostori, predprostori, veže, so v distribuciji stanovanjskih funkcij enako pomembni kot spalnice in dnevne sobe, njihova izguba povzroča izgubo kvalitete stanovanja. Isto velja za izhode- balkone, lože, terase kot smiselne podaljške stanovanj. Da bi ostal dom posebna, varovana točka naše poti skozi prostor, mora imeti v razmerju do ostalega vse, kar to posebnost omogoča.

Podobno velja za vhode v specifične dejavnosti- kopališče, banka, uprava...

V vhodni hall neke javne zgradbe ali mestnega trga, ki vrši disperzijo posameznih poti, pa je vseeno kje vztopiti, vsaka točka vhoda nas pripelje do prepleta možnih smeri, je zapisal veliki irski pisatelj Joyce. (James Joyce 1882- 1941, Ulixess)

Pospešeno produkcijo arhitekturnih podob, „Zeitgeista“ in prisiljene modernosti ne smemo razumeti napak. Časovno dimenzijo arhitekturnemu delu daje brezčasnost, sledenje prvinskim arhitekturnim resnicam in njihovi smiselni interpretaciji, kar po svoje interpretira Zumthorjevo (Peter Zumthor, 1943) delo Bruder Claus Capele v Wachendorfu, Nemčija.

**Čas arhitekture je zaustavljeni čas**, v največjih stavbah stoji čisto pri miru. Duhovna razsežnost nastane iz nemerljivih kategorij in se manifestira kot občutek, vtis. Da nas neka stavba „gane“ je rezultat podzavestnih zaznav, ki izhajajo iz podobnih sredin kot uvodoma omenjeni periferni vid in okušanje materiala. Z arhitekturo se lahko zaznamo, se umestimo v svet in se postavimo v kontinuum prostora in časa. **Je umetnost sprave, dogovora med nami in svetom.** In prav vhod vanjo nam lahko pomaga odstreti njene skrivnosti.

[You tube- Ein Turm in der Eifel](#)

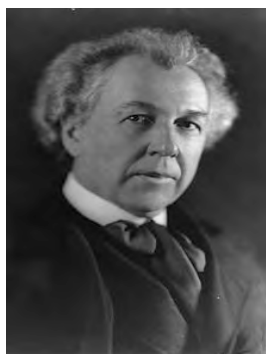
## 2. Poker v asih

Malokateri doba v zgodovini arhitekture je v sorazmerno kratkem časovnem obdobju postregla s takšno serijo izjemnih ustvarjalcev, kot je bila doba moderne, ki tvori nekašen časovni okvir našega opazovanja. V tehtanju kje začetni, je prevladala odločitev o moderni, ki tvori nekakšen realni okvir našemu razmišljanju še danes. Pri tem se je seveda zgodilo, da smo- zaradi časovne omejenosti projekta- nehote zaobšli pomembne arhitekture, ki so soustvarili to obdobje. To so: **Otto Wagner, Adolf Loos, Louis Sullivan, Auguste Perret, Theo van Doesburg, Gerrit Rietveld, Peter Behrens...** Proučevanje njihovih del bi dalo mnogo ugotovitev za razvoj sodobne arhitekture a se moramo zadovoljiti z dejstvom, da je moderna obdobje, ki je nastalo kot reakcija na eklekticizem XIX. stoletja in skozi kompleksno umetniško dejavnost, prežeto s filozofskimi nazori eksistencializma, vzpostavilo povsem nova razmerja v polju arhitekturnega ustvarjanja. Za naše razmišljanje o tem obdobju smo si pogloblje ogledali najboljše med njimi- ase, ki so vsak po svoje, pa tudi skupaj ustvarjali svet, kot ga poznamo danes. Tudi ta pogled ne bo povsem temeljit, saj gre za snov, ki je bila v študijskem procesu že nekjakrat predelana.



## Frank Lloyd Wright 1867-1959

Arhitektura kot sredstvo za oblikovanje harmonije med človekom in okoljem.



F.L.Wright je bil arhitekt, interierist, pisatelj in učitelj, ameriški Inštitut za arhitekturo ga je 1991 proglasil za „največjega ameriškega arhitekta vseh časov“. Njegova dela odlikuje izjemen občutek za okolje, organska arhitektura, kakor jo je imenoval, predstavlja objekte, ki s se ne končajo za svojimi zidovi temveč širijo območja intimne notranjosti v naravo. Rojen je bil v Wisconsinu USA, prva zaposlitev pri Louisu Sullivanu, „dragemu mojstru“, (Adler & Sullivan), kjer je sodeloval pri projektih za izgradnjo Chichaga, z razvojem skeletne gradnje in nebotičnikov. Po prekinitvi odnosov s Sullivanom je osnoval svoj studio- 1893 od 1898 delal doma. Do 1901 je izvedel preko 50 projektov in uveljavil pojem **prerijske hiše**, ki je kmalu zatem prerasla v slog. Objavil je serijo člankov za utemeljitev novih principov- dolgi, nizki objekti, previsi in terase, povezave zunaj-notri, fluidni, odprti tloris, vidni vplivi japonske. Križni in vzdolžni tloris, hiša kot enotni prostor, **širjenje iz centralnega jedra**, fleksibilna zasnova. Kmalu je prišlo do kontakta z evropsko arhitekturo- v letu 1909 se je začasno preselil v Nemčijo, 1911 v Berlinu organiziral razstavo svojih del in pri založniku Ernstu Wasmuthu izdal svojo knjigo.

Po vrnitvi v ZDA 1914 je deloval v Chicagu spočetka predvsem z razvojem oblik individualne gradnje, ki se je profilirala kot organska. Vendar ne le s stanovanjsko gradnjo, katere poetični vrhunec spoja z naravo predstavlja **Falling Watter, Ohiopyle 1948**, tudi z drugimi vrstami projektov je bil neprestano v jedru strokovne pozornosti. Tako je bila zgradba **Johson Wax Company, Racine 1939**, ki predstavlja Wrightov odklon od pravega kota, zaradi smelega konstrukcijske zasnove, predvsem pa zaradi izjemnega dvoetažnega administrativnega prostora, podprtega s gobastimi stebri, med katerimi pada svetloba, proglašena za najboljšo upravno zgradbo. Posebno in prav tako izjemno zgradbo je ohranil za konec- **muzej Salomon R. Guggenheim, New York, 1959**, zgrajen po njegovi smrti, je kljub silnemu nasprotovanju kulturnih sredin mesta, da bo z njo pokvarjena gradbena tipologija 5. avenije danes ena od ikon mesta in nekakšen prototip galerije na rampi.







[www.GreatBuildings.com](http://www.GreatBuildings.com)

*Na prejšnji strani- zgoraj Robie Residence, Chicago 1909, spodaj Fallingwatter, Ohypile 1948  
zgoraj- Guggenheim Museum, New York, 1958*

[you tube- F.L.WRIGHT speaks about his buildings](#)

[Simon and Garfunkel- So long, Frank Lloyd Wright](#)

## Walter Gropius 1883- 1969



### Bauhaus

Rojen v Berlinu, po študiju se je 1908- 1910 zaposlil pri Petru Behrensu, kjer je k smislu njegovega kasnejšega dela prispevalo srečanje s sodelavci- z Mies van der Rohe-jem in Le Corbusierom na skupnem projektu tovarnen AEG v Berlinu. Druga pomembna okoliščina njegovega razvoja je bila srečanje in kasneje poroka (1916-1920) z Alma Mahler, ženo skladatelja Gustava Mahlerja. V samostojni poti, ki je sledila, je nastalo tudi prvo odmevno delo- **Fagus Werke, Alfeld an der Leine, 1911** kjer je bil prvič razvit odprti vogal, ki je kasneje postal eden zaščitnih znakov moderne arhitekture. Prvemu obdobju, imenovanemu tudi Werkbund, je sledilo od 1919 obdobje Bauhaus. Filozofiji šole je usodno prispevala prav Alma Mahler, s tezami potrebi po skupnem umetniškem delu (Gesamtkunstwerke), ki ga je v glasbenem smislu že pred tem razvijal skladatelj Richard Wagner. Bauhaus je postala šola eksperimenta in je – v povezavi z industrijo odločilno vplivala na razvoj kulture oblikovanja v Evropi skozi slikarstvo, arhitekturo, grafično oblikovanje, notranjo opremo, industrijsko oblikovanje in tipografijo. Nekaj velikih imen te šole : Piet Mondrian, Laszlo- Moholy- Nagy, Paul Klee, Vasiliy Kandinsky, Marcel Breuer, Avgust Černigoj.... Sedež šole se je promoviral skozi Gropiusovo zgradbo šole v **Dessau 1926**, ki je s sedaj že znamenitim dematerializiranim steklenim vogalom dokončno prekinila s tradicijo dotodanje arhitekturne prakse. V letu 1934 se je pred nacisti umaknil v Anglijo in kasneje, 1937 v Cambridge, Massachusetts, USA, kjer je na Harvard Graduate school of Design postal profesor. **Unity through diversity** je postal znameniti slogan njegovega dela, ki se je manifestiralo v raznovrstnih objektih, mnogi med njimi so postali nepogrešljivi deli skyline velikih ameriških mest.



*Zgoraj- Bauhaus Dessau 1926, spodaj levo stolpnica PAN-AM, New York 1963, spodaj desno pisalni stroj Olivetti, Aleksander Schawinsky 1936*

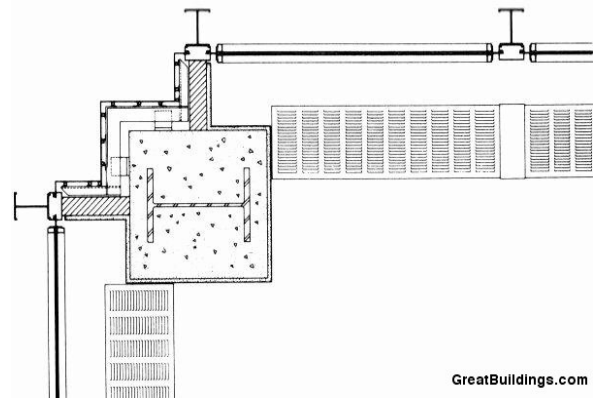
[you tube- W.Gropius, Ranu Singh](#)

## Ludwig Mies van der Rohe 1886- 1969

Less is more, racionalna misel na ravni visoke abstrakcije, kjer vsak element prispeva k videzu celote



Rojen je bil v Aachnu, blizu holandske meje, kar daje njegovemu delu specifični karakter-širino, natančnost in odprtost za razvoj. Delo v ateljeju Petra Behrensa (1908-1912) kjer je spoznal Le Corbusiera in Gropiusa je usodno znanomovalo njegov razvoj. 1911 je bila v Berlinu organizirana razstava F.L.Wrighta, od tod vpliv njegovih Flowing spaces iz prerijskih hiš na mlado evropsko arhitekturo. Za naslednjo prelomnico v Miesovem ustvarjanju lahko štejemo razstavo De Stijl 1923 v Parizu, ki sta jo pripravila holandska arhitekta Theo van Doesburg in Gerrit Rietveld. Tovrstna spoznanja, večkrat poudarjena pripadnost mislim Adolfa Loosa (Zločin in ornament) pa tudi estetski credo ruskih konstruktivistov sta mladega Miesa že zelo zgodaj označila kot pripadnika evropskih avant- gardnih arhitektov, ki se je oddaljila od tradicionalne forme. Odprti vogal in kontinuirnost notranjih prostorov je v študijah utemeljeval van Doesburg, Mies pa je ugotovitve praktično uporabil v svojih objektih. Nekakšen višek tovrstnega ustvarjanja predstavlja **nemški paviljon za svetovno razstavo** v Barceloni 1929. Do popolne zamenjave rokodelstva z industrijskimi prijemi je prišlo v **Weissenhof Siedlung** 1927 v bližini Stuttgarta. V vabljenem projektu, kjer so na enem območju, namenjenen stanovanjski gradnji, sodelovali tedaj najvidnejši evropski arhitekti, je Mies razvil stanovanjski blok na jeklenem skeletu in s premičnimi notranjimi stenami. Posebno pozornost zasluži tudi **Vila Tugendhat 1930**, Brno, ki pomeni nadaljevanje teze o fluidnosti notranjega prostora. V letih 1932-33 je bil zadnji direktor Bauhauusa v Berlinu in 1937 emigriral v USA, kjer je v Illinois Institute of Tehnology, Chichago, postal vodja oddelka za arhitekturo. Njegova ameriška faza je pokazala vso kompleksnost njegovih zamisli, reflektiranih v do kraja prečiščenih tehnoloških objektih- **Farnswort House, Chicago 1946, 860- 880 Lake Short Drive, Chicago 1951**, kompleksa stanovanjskih stolpov, v katerem se je izrisala podoba kasnejšega „internacionalnega stila“, **Crown Hall**, Illinois Institute of Tehnology 1956, **Seagram Building**, Office Tower, New York, 1958.



zgoraj levo- Weissenhof Siedlung 1927, zgoraj desno- paviljon v Barceloni 1929 spodaj levo- Seagram Building, New York 1958, spodaj desno- znameniti vogal na stolpnici Seagram Building  
You tube- Mies trailer

## Le Corbusier – 1887-1965

Modulor, 5 točk moderne arhitekture



Charles-Edouard Jeanneret- Gris je bil rojen v Neuchatelu, Švica. Po končanem šolanju na La-Chaux-de-Fonds Art School se je odpravil 1907 v Paris in našel delo v biroju pionirja armiranega betona - (August Perret, 1874-1954). 1908 se je odpravil na Dunaj, delal neka časa v Wagnerjevem biroju (Otto Wagner, 1841- 1918) in študiral arhitekturo skupaj z Josefom Hoffmanom. 1911 je šel v Berlin in našel delo pri Petru Behrensu ter se tam seznanil z Gropiusom in Miesom. **Domino house** 1915, prvi odmevni projekt, nekakšen prototip vile iz betonskega skeleta kot sredstvo umetniškega izražanja, nadaljevanje dela A.Perreta. Leto 1918 zaznamuje sodelovanje s slikarjem Ozenfantom (Amedee Ozenfant, 1886- 1966) nastane umetniška zvrst **purizem**, objavi prispevke v L' Esprit Nouveau. V letu 1922 sta skupaj z bratrancem Pierrom (Pierre Jeanneret, 1896-1967) odprla biro na Rue de Sevres 35, Paris, ki je za dolga leta postal zeleno pribežališče mladih arhitektov. Ukvarjanje z urbanizmom privede do odmevnih študij- sodobno mesto- **Ville Contempaine, Voisin, 1930- La Ville Radieuse**. Koncem 20-tih let objavi v L' Esprit Nouveau pet točk moderne arhitekture, materializacijo teh principov pa predstavi v **vili Savoye**, Poissy-sur-Seine, 1928. **Struktura na stebrih, prosti tloris, podaljšano okno, prosta fasada, strešni vrt** so pravila, ki v glavnem veljajo še danes. Nadaljevanje tradicije- Vitruvij, Alberti, Leonardo da Vinci predstavlja promocija **Modulorja**, ki na osnovi Zlatega reza (Fibonaccijevo zaporedje) uveljavlja človeško merilo v sisteme arhitekturnega načrtovanja. **L'Unite d'Habitation, Marseille, 1952** predstavlja materializacijo Pet točk in Modulorja, izvedenih na velikem stanovanjskem bloku, ki ga tvorijo: 337 stanovanj, 23 različnih tipov, trgovine in servisi v sredinski pasaži, športni tereni na strehi. V projektu **Chandigarh** 1947, Indija predstavi urbanistično zasnovo novega mesta, **stavba OZN** New York, 1947, skupaj Niemeyerjem (Oscar Niemeyer 1907-2012) preigrava optične zakonitosti visokega objekta, **Carpenter Center for visual Art**, Harvard 1963, uveljavi zid in dostopno rampo, kapela **Ronchamp 1954** (Notre Damme du Haut) – pa predstavlja s ponovno odkritim zidom zrelostni odklon od postavljenih pravil.



Zgoraj- vila Savoye, Poissy-sur-Seine, 1928, v sredini levo Modulor, v sredini desno Notre Damme du Haut 1954, spodaj levo, spodaj desno Chandigarh, Indija 1947, levo cerkev Saint-Perre, Firminy, 1964

You tube- interview, Stefan Leljon

Iannis Xenakis, VEP project documentary

Luis Gualtieri

## 3. Razvoj

Louis Kahn 1901-1974

Tišina in luč



Bil je rojen v židovski družini v Estoniji, ki je 1906 emigrirala v USA. 1924- po končanem študiju arhitekture se je zaposlil kot risar v pisarni mestnega arhitekta, 1928 se je odločil za daljše potovanje po Evropi, v 30-tih je osnoval svoj biro. 1947 se je zaposli na Yale University, bil gostujoči profesor še na Princeton University, filozof med arhitekti. Kahn je kreiral stil gradnje, ki je bil monumantalen in monolitičen, njegove težke zgradbe ne skrivajo svoje teže, niti materiala iz katerega so zgrajene. Kakor zgrajene, so za njegov opus pomembne tudi nezgrajene stavbe, natečajni predlogi in predavanja. Veljal je za enega najvplivnejših arhitektov 20.stoletja. Posvetil se je **razvoju arhitekturnega koncepta**, izumil delitev na služene (ki služijo drugim prostorom n.pr. hodniki, stopnišča, prehodi...) in služne prostore, žepe. Njegovi prostori odražajo poetično senzibilnost. Njegov vpliv na nadaljni razvoj je bil ogromen- na post- moderno (Robert Venturi je bil asistent) in arhitekto, n.pr. Tadao Ando, high-tech arhitekturo Richard Rogersa, Normana Fosterja, Renza Piana, ki je delal v njegovem biroju. V projektu **Salk Institute for Biological Studies**, 1959, La Jolla, California predstavi prostorsko kompozicijo dveh kubusov, ki uveljavljata vodo, morje kot osrednji element, v **Esherick House**, 1961, Philadelphia, vzpostavi na enostavni zasnovi nakakšen pendant razkošnim Wrightovim vilam, **Richard Medical Centre** 1961, Campus University of Pennsylvania predstavlja strukturalistično zasnovano, v isti predpostavki je zgrajeno tudi njegovo najpomembnejše delo- **National Assembly Dacca**, Bangladesh, 1974. Gre za izjemen primer transkripcije moderne arhitekture na bengalsko vernakularno izročilo, ki je prepojeno s Kahnovimi arhitekturnimi premisami- svetloba, teža, material, organizacija prostora, voda...

You tube- Louis Kahn, My architect





*zgoraj- Salk Institute, La Jolla, California 1959, v sredini levo Richard Medical Centre 1961, desno Escheric House, 1961, spodaj National Essembly Dacca, 1974*

**Eero Saarinen** 1910-1961

**enostavnost, strukturni racionalist-** arhitekt & industrijski oblikovalec



Bil je rojen na Finskem, 1923 emigriral v USA, kjer je študiral. 1929 je študij nadaljeval v Parizu, končal pa na Yale University. Kariera začel kot oblikovalec pohištva- stolov 1940 (tulipani) skupaj z Eamsom (Charles Eams, 1907- 1978), 1950 je osnoval lastni biro, vodil ga je njegov oče, ki je tudi delal z njim. Prav tako mati in sestra. Po smrti (51 let) je delo v biroju nadaljeval partner **Kevin Roche**, ki je 1982 dobil Pritzkerjevo nagrado.

Saarinen je dosegel strokovno pozornost že s prvim večjim objektom- **Crow Island Elementary School**, 1940, Winnetka, Illinois, kjer je v modrenistični zasnovi čutiti vplive skandinavske arhitekture. Isto velja tudi za projekt **Kleinhaus Music Hall**, 1940, Buffalo. V projektu **MIT Campus Chapel** 1955, je skandinavski občutek za material (opeka) speljan do vrhunca. Notranje valovite stene s preigravanjem različnih načinov zlaganja opeke spominjajo na Aalto (Anvar Aalto, 1898- 1976), vendar v oltarni sceni, kjer kovinski lističi na vrveh lovijo zenitalno svetlobo, Saarinen pokaže vso svojo oblikovalsko moč.

**Dulles Airport Virginia**, 1962 predstavlja način formiranja velikega prostora skozi adiranje konstruktivnih elementov (nosilni stebri), ki nosijo lahko upognjeno streho, nakašen vrhunec njegovega ustvarjanja pa predstavlja zgradba TWA Building, 1963, JFK Airport, New York. Podoba ptice v letu in ekspresivna notranjost predstavljata podlago za sodobna post- strukturalistična razmišljanja. Po zgodnji smrti (pri 51.letih) sta sodelavca Kevin Roche in John Dinkeloo dokončala še 10 nerealiziranih projektov. Danes je spoznan kot eden **mojstrov ameriške arhitekture 20.stol.**



*Slika zgoraj- notranjost MIT Campus Chapel 1955, spodaj TWA Building 1963, JFK Airport, New York*

**I.M. Pei** 1917

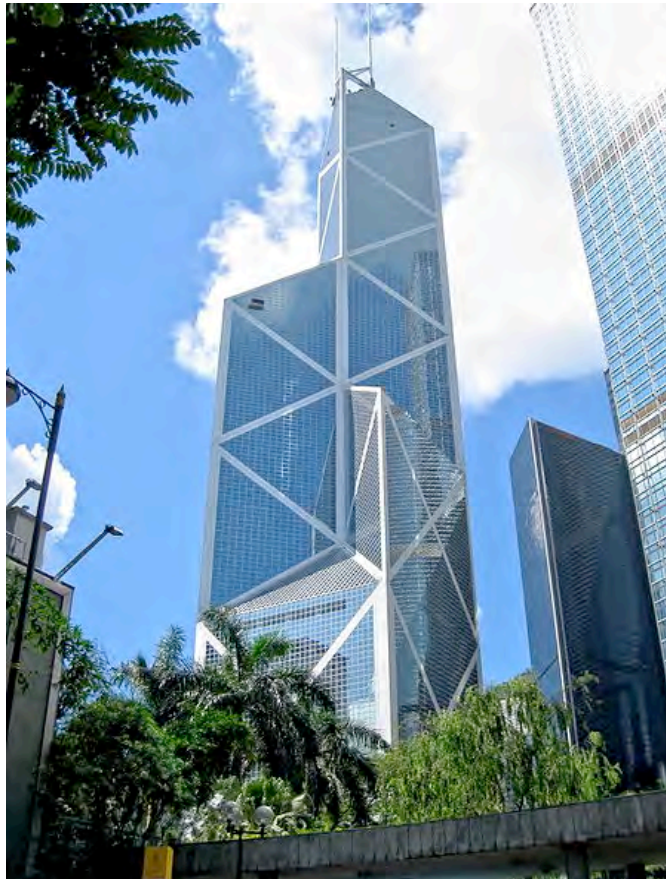
Dobitnik Pritzkerjeve nagrade 1983



Ameriški arhitekt kitajskega porekla, mojster moderne, študiral na Univerzity of Pennsylvania, kasneje na MIT, pridružil se je Harvard Graduate School of Design in bil skupaj z Walterjem Gropiusom in Marcelo Breuerjem. Pei velja za resničnega modernista, ki zmore kombinirati tradicionalne arhitekturne elemente v sodobnem videzu na enostavni geometrični mreži. Prvo odmevno delo- **Center za atmosferske raziskave**, 1967, Boulder, Colorado je primer projekta v „kontekstu“, stavbna struktura, ki stoji ob vznožju Rocky Mountains, izgleda kot izklesana iz skal. Za **National Gallery East Building**, 1977, Washington D.C. Je kritika zapisala, da gre za „Masterpiece on the Mall“. Trikotna kompozicija predstavlja zgradbo ekspresivne, introvertirane zunanosti in prelivajočega se notranjega prostora pod stekleno membrano. Eden najimenitnejših nebotičnikov v Hong Kongu je bil zgrajen za **Bank of China** 1989 in bazira na strukturalnem ekspresionizmu, ki išče podlago v lokalni tradiciji: struktura ponazarja sestavo bambusovih debel umerjenih na osnovi priporočil feng-shuja. Svetovno slavo si je pridobil z zmago na natečaju in kasnejšo realizacijo **Piramide v Louvru**, Paris, 1993. Gre za kontroverzno zasnovo, ki v dvorišču baročne podobe Louvra namešča stekleno, 22m visoko piramido, ki nadkriva programe v suterenu razvite v povezanem in prepletenem prostoru. „Faraonski kompleks“ je bil očitek kulturnih dušebrižnikov Pariza predsedniku Mitterandu (François Mitterand 1916-1996), ki je bil na čelu komisije za izbor projekta. Ne glede na odpor je v Parizu nastala edinstvena arhitekturna kompozicija, ki smelo, ob bok baročnemu dvorcu iz 17.stoletja, postavi tehnološko zasnovo s konca 20.stoletja.



*Zgoraj- National Centre for Atmospheric Research, Boulder 1967, spodaj- National Gallery Washington D.C. 1978*



*Zgoraj- Bank of China 1982, Hong Kong, spodaj- Piramida v Louvru 1989*

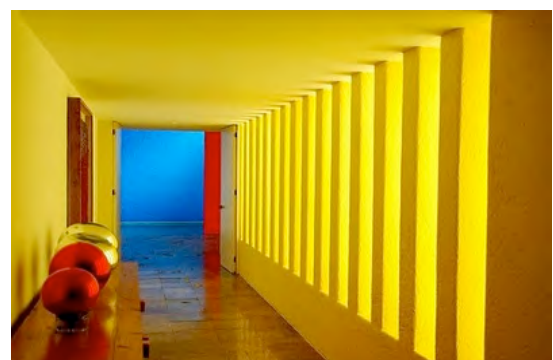
## Louis Barragan 1902- 1988

Dobitnik Pritzkerjeve nagrade 1980

mehiški arhitekt , modernist, emocionalna arhitektura, **minimalist**, **prvi krajinski arhitekt**



Končal inženirsko šolo v Guadalahari in se kasneje sam izobrazil kot arhitekt. Na umetniški profil sta pomembno vplivala Le Corbusier in Louis Kahn. Louis Barragan je bil dokaj samosvoja osebnost, ki je v koloritu mehiških pokrajin ustvarjal funkcionalno, emocionalno modernistično arhitekturo. Podobe njegovih objektov so skrbno premišljene kompozicije, ki jih tvorijo okolje, voda, barva in zid. Do kraja izčiščeni detajli so ga promovirali kot začetnika minimalizma, s svojimi deli je vplival na Alvaro Siza in Tadao Ando. **House Calle Ramirez** 1947, Tacubaya Mexico City, je lep primer minimalistične zasnove, ki objekt povezuje z okolico, vse njegove individualne zasnove odkrivajo razmerja zunajega in notranjega prostora, v katerem je obdelava, tretman te zunajosti enakovreden notranjemu prostoru. Nekakšen vrhunec tovrstnega preigravanja pa predstavlja **House Barragan**, Mexico City 1948, ki je bila uvrščena na seznam Unescove svetovne dediščine- še za časa njegovega življenja, v tem projektu, ki zaseda obstoječe stavbe na vogalu ulice v mestu, je zunajost ostala nespremenjena, vsa energija je bila usmerjena navznoter, v iskanje povezav med zaprtim in odprtim, temnim in svetlim, nebom in zemljo. V premišljenem barvem koloritu so nanizani prostori z namenom iskanja notranjega miru in asketskega stanovanjskega standarda. Njegov odmevni projekt, ki pa ni v celoti realiziran, je **Sateliet Towers**, Mexico City, 1958 v katerem Barragan na pomembnem mesnem križišču zračnike komunalnih naprav dvigne na nivo metropolitanske mestne podobe.



Zgoraj- House Calle Ramirez 1947, Tacubaya, v sredini stavba Fuente de los Amantes, 1969, spodaj levo Les Arboledas, 1959, Atizaplan, Mexico, spodaj desno Casa Gilardi, 1976, Tacubaya, Mexico City

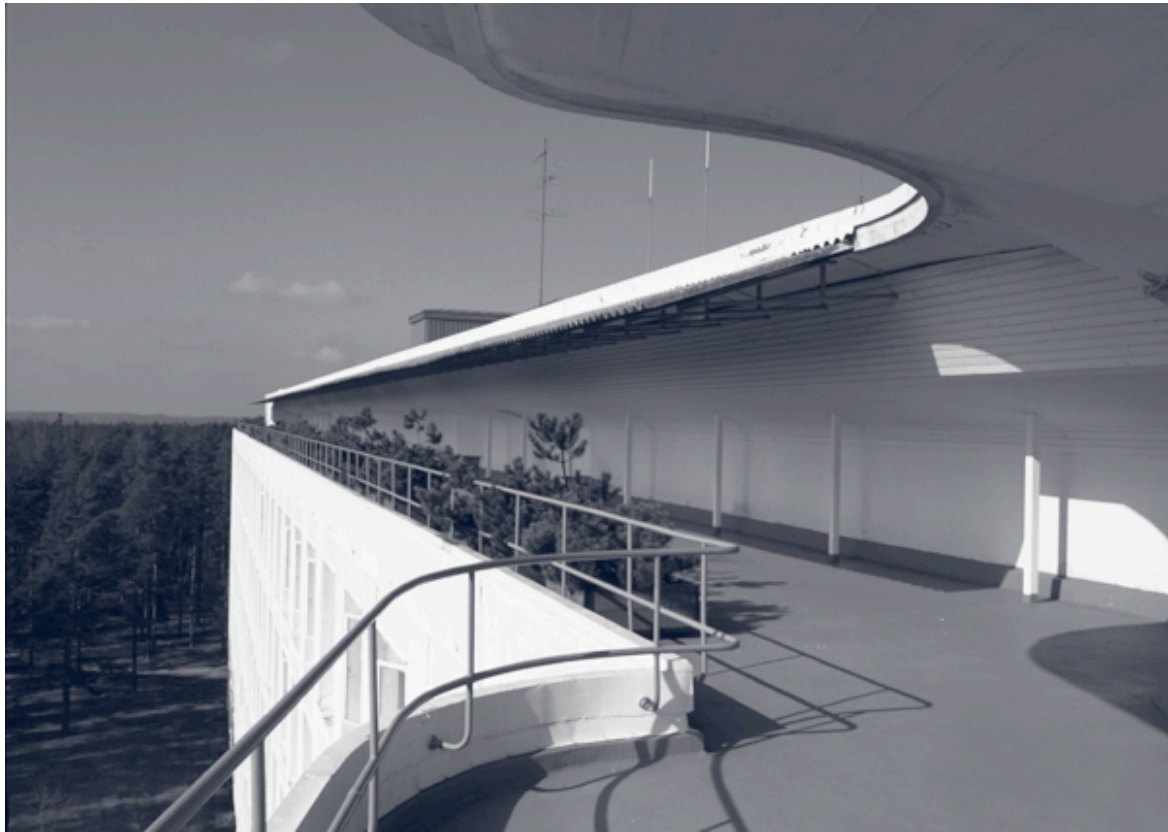


## Alvar Aalto 1898- 1976

Iracionalnost in standard, stavba kot Gesamtkunstwerk



Rojen na Finskem, je po končanem študiju 1923 – formiral svoj biro. Zgodnjo dobo njegovega ustvarjanja označujeta nordijski klasicizem (povezave z Gunnarjem Asplundom) na eni in funkcionalizem na drugi strani. Če je nacionalni romantizem, kakor so ga tudi imenovali, vzpostavil povezave z nordijskim izročilom- načinom gradnje, izborom materiala, je funkcionalistični princip odprl prostor za eksperiment. Oboje združujeta dva projekta, ki sta takoj pritegnila mednarodno pozornost- **Knjižnica Viipuri** (1927-1935) in **Sanatorij Paimio** (1929-1932). V knjižnici se je Aalto na svojstven način povezal z izročilom in uporabil strop kot enakovredno arhitekturno ploskev, sanatorij pa je, zaradi zasnove in zaobljenega vogala, kmalu postal ena ikon moderne arhitekture. 1929 je postal član CIAM, kjer je na kongresu 1933 v Atenah sklenil tesno prijateljstvo z Laszlo-Moholy-Nagy in Sigfried Giedionom. To obdobje zaznamujejo tudi obiski pri Le Corbusieru v Parizu. Izvedba **finskega paviljona** 1939- na svetovni razstavi v New Yorku, ki ga je F.L.Wright označil za „delo genija“, je Aalto dokončno utrdilo svetovni sloves. Od 1941 do 1949 je bil gostujoči profesor na Massachusetts Institute of Technology, USA, istočasno z Walterjem Gropiusom. V tem času je nastala znamenita **Baker house** (1948) v Cambridgu, ki konsekventno prevaja finsko ekspresijo v sodoben arhitekturni jezik. Zadnje obdobje delovanja, po vrnitvi na Finsko, označujejo monumentalni projekti, **Finladija Hall** (1976) ter mnoga gledališča in opere po Evropi, kakor tudi sakralni objekti. Za Aalta velja, da je prvi ki mu je uspelo probraziti regionalne motive v univerzalni arhitekturni jezik in vključiti vplive finske pokrajine v ekspresivnost arhitekturnih zasnov.





*Na prejšnji strani- zgoraj sanatorij Paimio (1932)  
v sredini in spodaj- knjižnica Viipuri (1936)  
zgoraj – finski paviljon na svetovni razstavi 1939 v New Yorku*

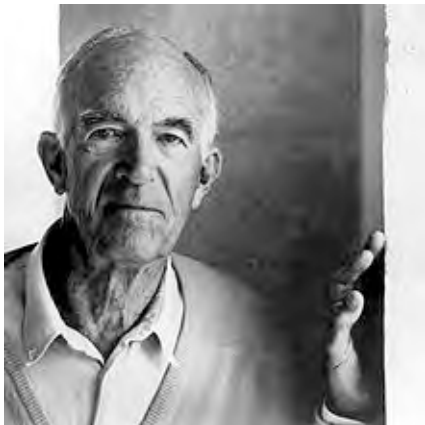


*Zgoraj- Baker House, Cambridge 1948  
spodaj- cerkev Vouksenniska v Imatri 1958*

## Jorn Utzon 1918- 2008

Dobitnik Pritzkerjeve nagrade 2003

danski arhitekt in Kopenhagna



Jorn Utzon je študiral pri Alvarju Aaltu, zgodnja praksa pri Gunnarju Asplundu (1885-1940) na Švedskem, skupaj z Arnejem Jakobsenom (1902- 1971) prvo ustvarjalno obdobje so označevala potovanja po Evropi in Ameriki, obiski pri F.L.Wrightu in Le Corbusieru, ter kasneje proučevanje arhitekture Majev, Aztekov in japonskega izročila. 1957 je nepričakovano zmagal na svetovnem natečaju za **opero v Sydney-u**, Australia, med 233 prijavljenimi je **Eero Saarinen**, ki je bil član komisije, sprva zavržen projekt označil za genialnega in tako prispeval k zmagi. Projekt, ki ga označujeta sferna geometrija, izseki iz krogle, montaža na vtis lebdenja, je hitro postal predmet strokovne pozornosti. Začetek del je bil v letu 1958, Utzon je preselil svoj biro v Avstralijo. Konstrukcija, delo znane grupe Ove Arup je bila spočetka pomanjkljiva Utzon je moral preurediti sistem lokov, v letu 1959 so bile potrebne korekture že izgrajenega. Zamenjava vlade in naraščajoči stroški so povzročili napetosti med arhitektom in investitorjem. Ko njegovi predlogi niso bili več upoštevani (izbor dobavitelja lesa) se je Utzon 1966 iz Avstralije umaknil in se ni vrnil nikoli. Stroški izgradnje so iz 30 narasli na 100 milijonov dolarjev. Opera je bila odprta 1973, odprla jo je Elizabeta II. kraljica Avstralije. Arhitekt ni bil povabljen, niti ni bilo omenjeno njegovo ime. Konsulturali so ga kakšno leto kasneje, za predloge o spremembi opreme v hallu. Utzonov ustvarjalni opus se je kasneje nadaljeval s premišljenimi stanovanjskimi soseskami (Fredesborg Houses, 1963) zgradbo National Essembly Kuwait (1982), Utzon Center Aalborg (2008) vendar pozornosti, ki mu jo je namenila opera v Sydney-u ni doživel več. 2003 je dobil prestižno Pritzkerjevo nagrado za arhitekturo.



www.GreatBuildings.com



Fredensborg Housing, Fredensborg, Denmark, 1962  
Photo by Arne Magnusson & Vibecke Maj Magnusson

*Zgoraj- Sydney Opera House (1957-1973)*

*Spodaj- naselje Fredensborg (1962)*

## Johan Otto von Spreckelsen 1929- 1987

danski arhitekt



Rojen v Viborgu na Danskem, šolal se je na Royal Academy of Arts v Kopenhagnu. V prvem obdobju jse je v glavnem ukvarjal s sakralnimi objekti čistih, modernističnih zasnov. **Izgradil sem tri cerkve na Danskem in eno kocko**, je izjavil v nekem intervjuju. S to kocko 100x100x100m je nepričakovano zmagal 1982 na svetovnem natečaju za La Defence, Paris, kjer je prav predsednik **Francois Mitterand** z izjavo, da gre za najmočnejšo in najčistejšo rešitev, odločno prispeval k zmagi. Otvoritev objekta je bila 1989- dve leti po njegovi smrti. Za to kocko- **Le Grand Arch** velja poudariti, da predstavlja eno od kulminacij modernistične arhitekturne doktrine, povezane s kontekstom. Votla kocka, ki stoji v distriktu La Defence, izhaja iz izročila Napoleonovega spomenika Arc de Triomphe, izvotlene konstrukcije rimskega slavoloka. Le Grand Arch, ki zaključuje potezo Champs- Elysees me Louvrom in La Defence predstavlja po drugi strani tudi odpto okno Francije v svet.

You tube- La Defence

Jean Michele Jarre



Le Grand Arch Paris 1982- 1990





## 4. Strukturalizem

filozofski pojem, ki ga je utemeljil francoski antropolog **Claude -Levi- Strauss** (1908- 2009) sredi 20.stol. Gre za idejo o zavračanju koncepta absolutne svobode človeka. (reakcija na eksistencializem- **Jean Paul Sartre**, 1905-1980). Strukturalizem pojasnjuje človekovo svobodo in njegov razvoj, vlogo, kot posledico strukturnih povezav v katere je vpet- okolje, družba, jezik... na osnovi del filozofa **Louisa Althusserja** (1918-1990) psihologa **Jacka Lacana** (1901- 1981) filozofa in zgodovinarja **Michel Foucaulta** (1926-1984) in literarnega kritika **Rolanda Barthesa** (1915-1980). Gre za izrazito intelektualno gibanje, ki ga je težko natančno definirati. **Svet opazuje in analizira na semiotični način, kot sistem znakov, simbolov** (jezik in pisave), ki tvorijo nasprotja- **vroče-hladno, moško-žensko, staro-mlado...** in je zajelo različne discipline: filozofijo, psihologijo, fiziko, antropologijo, lingvistiko, literarno kritiko in arhitekturo. **Ta je pojmovana kot proces iskanja razmerij, odnosov med binarnimi pari in posameznimi elementi**, kar je v konceptih vodilo tudi do zavestne zamenjave posameznih polov: zunaj-notri, natura-kultura. (in v obrnjeno uporabo materialov n.pr. vidnega betona v notranjosti).

V arhitekturi sta sredi 20.stol. pojem utemeljila holandska arhitekt **Aldo van Eyck** in **Nikolas Habraken**. Prvi z objavo razprave o **Estetiki števil** 1959, ki so temelj prostorskih konfiguracij v arhitekturi in drugi z razpravo **Strukture in okoliščine** v kateri utemeljuje arhitekturo kot produkt življenjskih okoliščin. Oboje je smatrati kot kritiko funkcionalizma CIAM in Le Corbusiera, ki je zbrisal originalnost in zameglil identiteto posameznih urbanih form. Sicer je bil funkcionalizem CIAM-a tudi pod udarom kritk Jane Jacobs, Lewisa Mumforda, Henry-a Levebvra (Kritika vsakdanjega življenja, Urbana revolucija). Gibanje je povzročilo spremembe v konceptih urbanizma, ki je do tedaj slonel v glavnem na razdelitvi prostora (ulice- funkcije). Socialni vzorci, življenjske okoliščine, interakcije so postali enakovredni elementi prostorskega snovanja. Poglavitna teoretična izhodišča gibanja so bila:

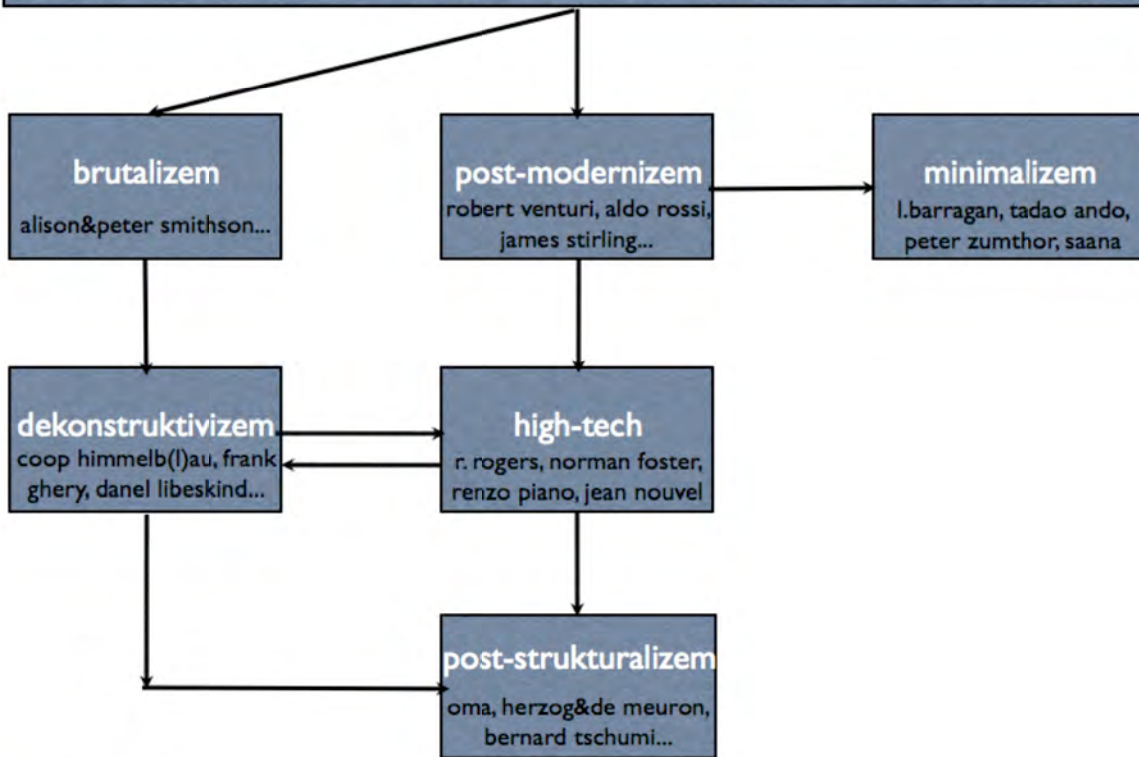
4. **grajena struktura naj korespondira socialni strukturi** (zаметki v Le Corbusierovem Unite d'Habitation, Marseille)
5. **arhetipski vzorci v človekovem zavedanju so izvor arhitekture** (C.L.Strauss)
6. **prepoznavanje koherence, rasti in sprememb v vseh nivojih urbanih struktur**
7. **polivalentnost form in individualna interpretacija**

Gibanje se je organiziralo s pojavom **Team-a X** (10) 1953 ob 9.kongresu CIAM, z namenom ustvarjanja kritične distance do tedaj veljavnih urbanističnih doktrin. Združilo se je nekaj vidnih tedaj mlajših arhitektov- **Louis Kahn, Kenzo Tange, Alison in Peter Smidsson, Aldo van Eyck, Jacob Bacema** in se nekateri. Razen tkzv.**holandskega strukturalizma** je angleški del ustvaril **Novi brutalizem** (Beton Brut – Le Corbusier) kot sistem arhitekturne filozofije, ki je promoviral gradnjo iz vidnega betona. Ta razmišljanja so kasneje prerastla v različne pojavne oblike- **konstruktivizem, avant- garde, postmodernizem, dekonstruktivizem...** Gibanje je organizirano delovalo do 1981, njegova teoretična izhodišča, ki niso bila nikoli publicirana v enoviti ediciji temveč v razpravah in člankih strokovnih revij, so zaznamovala arhitekturni razvoj druge pol.20.stol.



# strukturalizem

team X, nicholas habraken, archigram, yona friedman, moshe safdie, h. herzberger...



6



Zgoraj- shema s prikazom posameznih gibanj in njihovim odnosom do strukturalizma, spodaj- primeri

## Aldo van Eyck 1918-1999



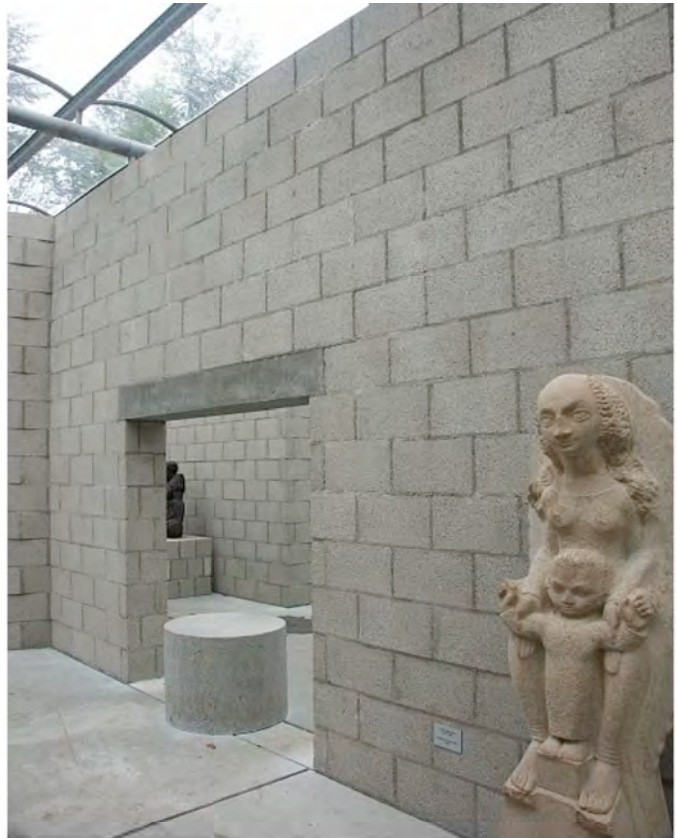
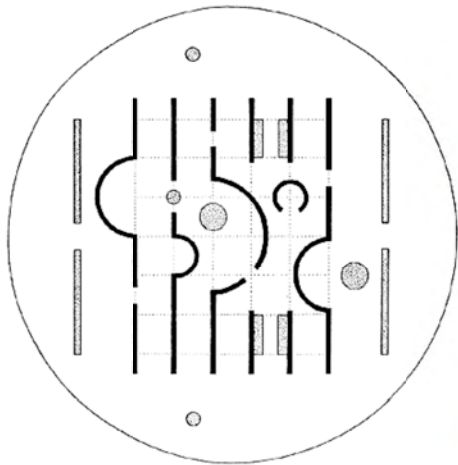
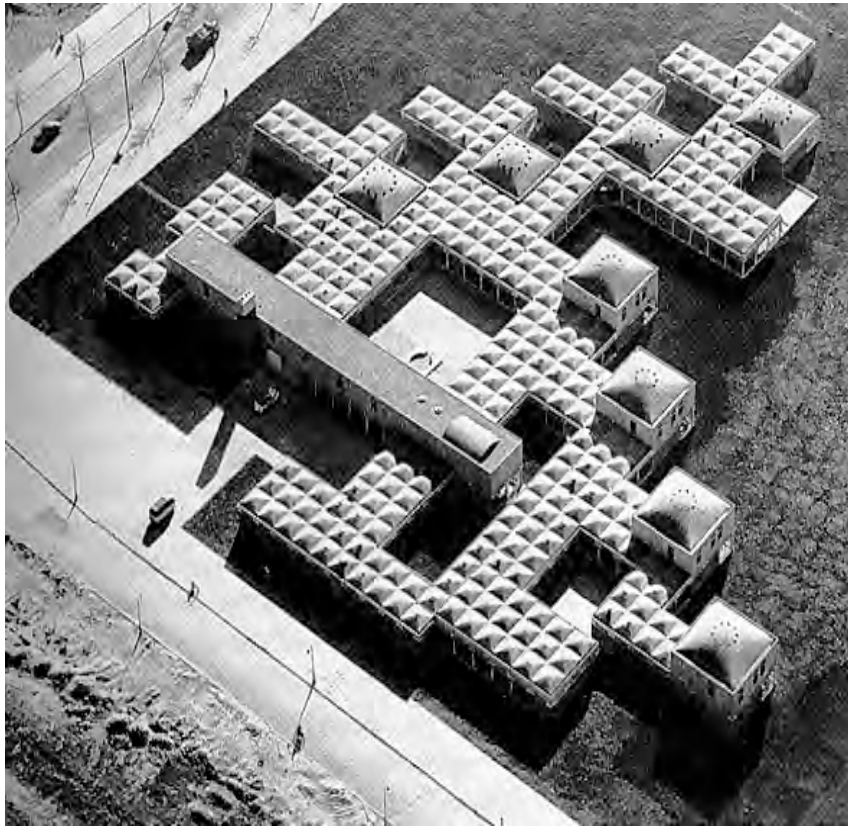
Holandski arhitekt, diplomiral na ETH Zurich, profesor na Delft University, član CIAM, so-ustanovitelj team X, kot gostujoči profesor predaval po Evropi in ZDA. Eden najvplivnejših protagonistov strukturalizma.

Njegov projekt **otroški vrtec Amsterdam** (Amsterdam Orphange 1960) je postal nekakšen manifesto gibanja. Novi pogled na arhitekturo se manifestira s strukturo decentraliziranih paviljonov z izpostavljenim vhodnim delom. Vsak paviljon ima svoj atrij in je z ostalimi povezan preko notranjih komunikacij. Rezultat je poli-centralna zgradba, z jasno postavljenimi odnosi zunaj-notri, veliko-malo, javno- interno.

Drugi pomembni projekt je **Sonsbeek paviljon** 1966, Arnhem, postavljen na mestu kjer je pred 12 let stal paviljon podobne vsebine Geritta Ritwelda. V nasprotju z Ritweldom, ki je paviljon zasnoval kot nekakšena kontnuum zunaj -notri, je van Eyck na osnovi predpostavke, da je mesto hiša in hiša mesto, (Alberti) ustvaril introvertirana prostor, ki producira mestne ambiente- ulice in trge in kjer si skulpture in ljudje delijo iste prostore na podoben način.

Aldo van Eyck je bil prodorni pisec in nekakšen spiritus agens združbe Tima X, ki se je velikokrat sestajal doma pri njem. Za načela, ki jih je uspešno publiciral v imenu strukturalnega pristopa v arhitekturi lahko trdimo, da veljajo še danes.

[You tube- Aldo van Eyck, pavillionen KMM](#)



Zgoraj- Otroški vrtec v Amsterdamu 1960, kanonsko delo strukturalizma  
v sredi in spodaj- Sonsbeek paviljon Arnhem 1966

## Alison (1928-1993) in Peter (1923-2003) Smithson



Angleška arhitekta in teoretika. Poročila sta se po študiju na Durnham University in 1950 formirala svoj biro. Bila sta člana CIAM in so-ustanovitelja teama X. Na njuno začetno delo je močno vplival Ludwig Mies van der Rohe, kasneje pa sta v okviru strukturalističnih principov raziskovanja binarnih parov pričela promovirati **betonski brutalizem** (po Le Corbusieru- čisti, naravni beton, Beton Brut, Row concrete). Slog, ki se ga je prevzel nadimek angleški, je z uporabo vidnega betona na fasadi vplival na razvoj arhitekture v svetu. Alison je mnogo objavljala, Peter pa je bil gostujoči profesor na univerzi v Bath-u. V projektu stanovanjske soseske **Robin Hood Gardens**, London 1972, ki sledi načelom betonskega brutalizma- je bil zavestno prezentiran tudi koncept zunanjega dostopnega hodnika, ganga- imenovanega **Streets in the Sky**, ki je zagotavljal tudi lepe razglede v okolico. Velik kompleks v glavnem dvo-etažnih socialnih stanovanj je povzročil tudi družbeno segregacijo tako, da so bila mnenja o tem projektu deljena. (slika spodaj)



## Archigram

**Architecture+telegram.** Avant-gardna grupa mladih arhitektov osnovana 1960, je izhajala iz šole Architectural Association, London. Futuristična, anti-teorična arhitektura, bazirana na tehnologiji in predstavljena skozi risbo. Ena osrednjih figur je bil sir **Peter Cook** (1937), sedaj direktor na Institute of Contemporary Arts na Bartlett School of Architecture. V skupini se delovali še Warren Chalk, Ron Heron, Dennis Crompton, Michael Webb in Theo Crosby, ki je bil urednik revije AD (Architectural Design) in tako zagotavljal redne objave. Grupa je bila formirana kot ideološko nasprotje CIAM-a. Na njihovo delo, velikokrat le v obliki skic in kolažev, je vpival Antonio Sant'Elia, (1888-1916), Buckminster Fuller, (1895- 1983), Yona Friedman, sami pa so bili vzvod za nekatera pomembna kasnejša dela Richarda Rogersa (n.pr. Pompidou Centre v Parizu 1977), zgodnja dela Normana Fosterja in grupe Future Systems. V letu 1964 so predstavili svoje vizije v razvoju mest skozi tri izpostavljene teoretske pristope:

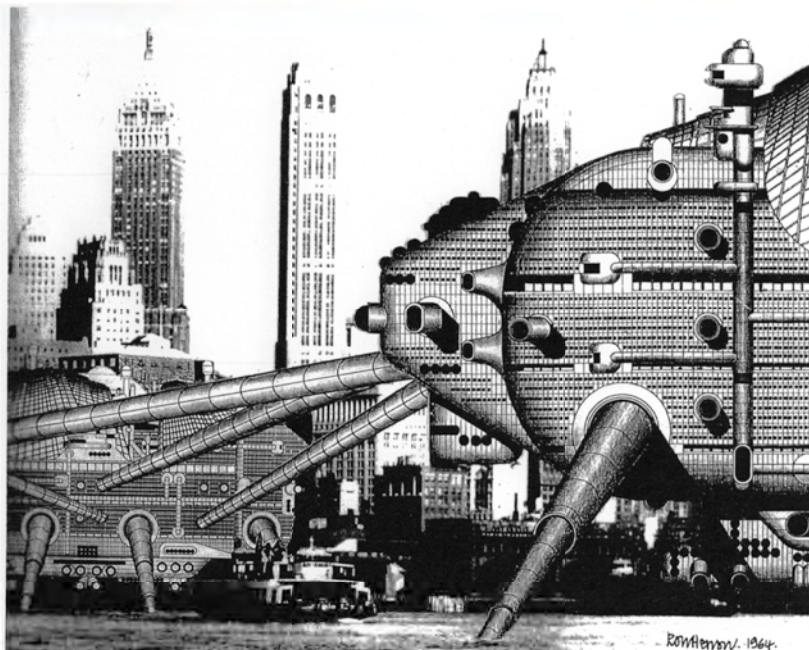
**Plug-in-City** kot mega struktura masivnih sistemov, v katere se vstavljajo posamezna stanovanja kot prefabrikati

**The Walking City** kot sistem inteligentnih mašin, robotov v času po morebitni nuklearni vojni. Aforizem na Le Corbusiera, da je hiša stroj.

**Instant City** kot sistem mobilnih tehnoloških dogodkov, prostorov performansa z namenom produkcije masovne kulture.

[You tube- Archigram](#)





od zgoraj navzdol- Instant City, Plug-in-City, Walking City



## Yona Friedman (1923)



Urbanistični planer in oblikovalec madžarskega rodu, postal znan v 50 in 60-tih, v obdobju mega-struktur. Nastopil je na 10. mednarodnem kongresu CIAM v Dubrovniku 1956 s temo Mobilna arhitektura, kjer so ga podprli mladi arhitekti Team X.

**Mobilna arhitektura**- manifest 1956, opisuje nov način mobilnosti, ne zgradb, temveč uporabnikov. Gre za arhitekturo stanovanj, ki jo določajo prebivalci sami in evocira na arhitekturo mobilne družbe pri čemer si manifest prizadeva za dosego osnovne pismenosti arhitekture za povprečnega človeka.

**The Spacial City** (slika spodaj) je nekakšna materializacija teh principov, ki se naj minimalno dotika tal, naj bo sposobna proslukovanja in zamenjave in naj bo primerna za individualno uporabo. Gre za tro-dimenzionalni plan mesta, ki razvija **teren** kot prostor družbenih dejavnosti in skupnih površin, **podpore** so prostori vertikalnih komunikacij, **gornji nivoji**, ki lebdiyo nad tlemi, so namenjeni različnim funkcijam po namenu- stanovanjem, industriji, administraciji ali kombinacijam.



## **Kenzo Tange** (1913-2005)

dobitnik Pritzkerjeve nagrade 1987

Metabolizem



Kenzo Tange velja za enega najvplivnejših arhitektov 20.stol., ki je mu uspel združiti tradicijo in modernizem. **Pridružen član team X**, strukturalist in **eden utemeljiteljev metabolizma**. Diplomiral na tokijski univerzi 1938, prav zaposlitev zaposlitev pri Kuniu Maekawi (1905-1986) ki je pred tem delal pri Le Corbusieru. Razen modernističnih prijemov slovitoga švicarskega arhitekta ga je Maekawa seznanil tudi s principi šole Bauhaus. Tange je absorbiral napotke Maekawe ob isočasnem proučevanju evropske renesančne arhitekture ter arhitekture antičnega Rima in Grčije. 1946 je postal Assistant professor na univerzi v Tokiu, prvo večje odmevno delo je ureditev **Parka miru Hirošima**, 1955, z jasnimi korelacijami internacionalnega stila in Le Corbusiera vendar s prepričljivo naslonitvijo na japonski tradicionalni grob iz obdobja Kofun. V projektu **Prefektura Kagawa**, 1958 je bila povezava z japonsko tradicijo še bolj vidna. V letu 1959 je bil gostujoči profesor na MIT, kjer je na osnovi Marine City (Kyonore Kikutake, 1923) razvil projekt Boston Bay. Šlo je za predlog poselitve na vodni površini na osnovi konstrukcijske supestrukture. Ta projekt mu je kasne služil kot osnova za mnogo eminentnejši projekt, **Tokio Bay**, 1960, kot prototipa urbane matrice ki se je uveljavil v metabolističnem izraznem smislu, izhajajočem iz japonske tradicije. Nadaljevanje njegovega dela označuje zmaga na svetovnem natečaju za Skopje, ki kaže na prekinitev s vplivi Le Corbusiera, v frontalni promociji strukturalnega konstruktivizma in metabolizma. Svojestven vrhunec njegove ustvarjalnosti predstavljajo objekti za olimpijado v Tokiju 1964, **stadion Yoyogi**. Tu je Tange z njemu lastno virtuoznostjo ponovno združil načela japonske tradicionalne arhitekture s sodobnimi konstruktivističnimi principi. Projekti za svetovno razstavo v Osaki, **Expo Osaka**, 1970, predstavlja nekakšen homage Achigramu (Plug-in City) pa tudi Yoni

Friedmanu (Spatial city), ki v obliki mega- nadstrešnice manifestira temeljne principe metabolizma. Tange je imel enormni vpliv na serijo tedaj še mladih japonskih arhitektov, ki so se kasneje profilirali v najvidnejše ustvarjalce naše dobe: Kisho Kurokawa, Arata Isozaki, Fumihiko Maki in drugi.

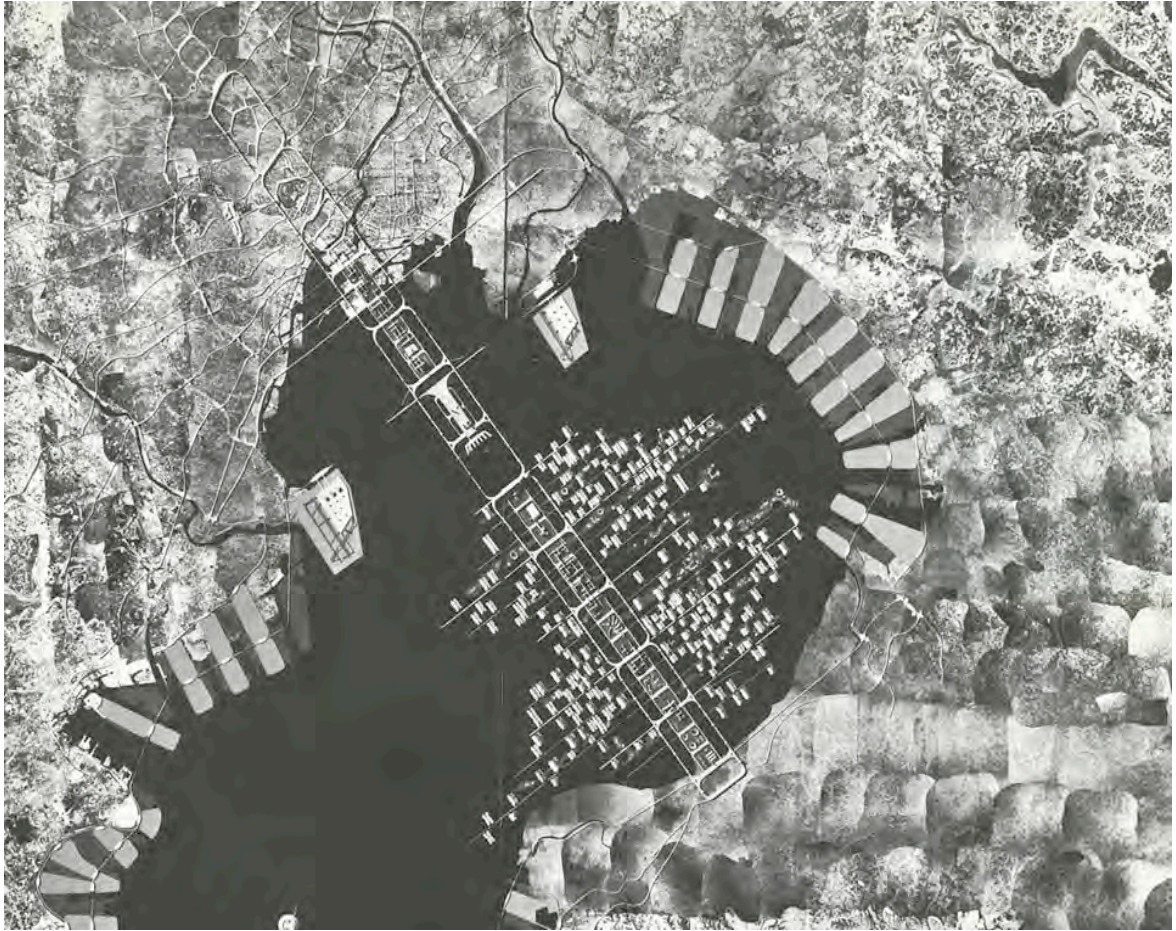
You tube- A small tribute to Kenzo Tange



Hiroshima Peace Memorial Museum, Hiroshima, Japan, 1955  
Photo by Hartmut Pohling/japan-photo.de



Yoyogi National Gymnasium for the 1964 Summer Olympics, Tokyo, Japan, 1964  
Photo by Hartmut Pohling/japan-photo.de



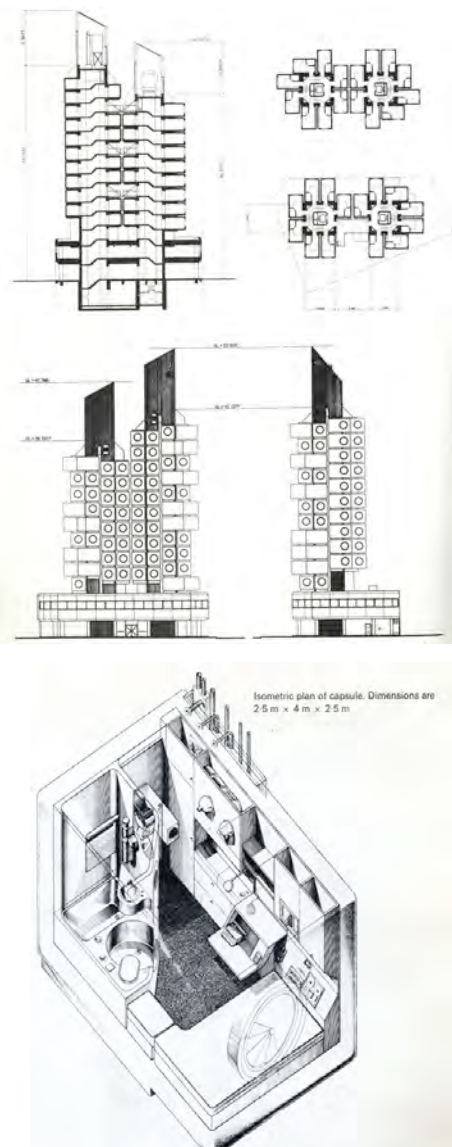
*Tokio Bay 1960*

*Svetovna razstava Osaka 1970*

## Metabolizem

je japonski odgovor na obdobje strukturalističnih mega projektov 50-60 let.

Metabolizem pomeni kemične procese v organizmu, ki zagotavljajo nenehno spremembo v smislu rasti, reprodukcije, ohranjanja. **V arhitekturi pa gre za proučevanje obdobj, metabolističnih ciklusov, ki naj zagotavljajo obnavljanje, rast in transformacijo- gre za odprto arhitekturno formo, pripravljeno za odprto družbo v stalnem spreminjanju.** Že omenjeni **Fumihiko Maki**, (1928) **Kyonore Kikutake** (1923) in **Kisho Kurokawa** (1934-2007) so v letu 1960 objavili metabolistični **Manifest**, kjer je šlo za serijo esejev na temo Mesto v ocanu, Mesto v vesolju, Kolektivne forme, Prefabrikacije itd, ki so odgovarjale na tedanja pričakovanja enormne rasti mest. Kurokawa. Svojestven simbol simbol gibanja predstavlja **Nakagin Capsule Tower**, (slike spodaj) 1972 Tokio, kjer je Kisho Kurokawa v projektu hotela dokazal celičnost prefabricirane gradnje kot pogoja za nenehne možne spremembe.



## 5. Postmodernizem in dekonstruktivizem

Postmodernizem imenujemo filozofsko gibanje v 70-tih in 80-tih letih XX.stol. Nastalo kot reakcija na modernizem skozi izpostavljene dvome v teorije o globalnem. **Resnica je socialni konstrukt**, objekt sprememb, s poudarjeno vlogo jezika, odnosov, motivacij. **Negacija abstraktnih resnic, dojetanje sveta je izključno subjektivno** (strukturalizem). Gre za **odpor proti modernizmu z izpostavljanjem humanosti**, katerega atributi- razlika, pluralnost, tekstualnost, iskrenost, so postavljeni proti atributom modernizma- identiteta, enotnost, avtoritarnost, dvom. Postmodernizem je dominantna kulturna logika poznega kapitalizma, ki razvija specifične filozofske ideje skozi kritične teorije kulturnega in družbenega življenja.

### V arhitekturi

je postmodernizem često opisan kot **neo-eklekticism**, ki je arhitekturne reference in ornament ponovno vrnil na fasade. Bolj pomebno se zdi, da je post-modernizem **ponovno odprl probleme in teme mesta** (civitas) kot najbolj pomembnega atributa človekovega urbanega razvoja, **poudaril pomen geometrije** kot osnovnega arhitektovega orodja in **vrnil risbo**, skico, kot najpomembnejši vidik arhitekturnega ustvarjanja. Če se je zdela moderna bela in abstraktna, je postmoderna postala **barvita, konkretna in čitljiva**, če je bila moderna usmerjena v minimalno in resnično rabo materialov v odsotnosti ornamenta, je postmoderna **skozi prizadevanjem za vtis, ekspresijo**, zavračanjem striktnih pravil postregla z repertoarjem različnih tehnik, form in stilističnih referenc.



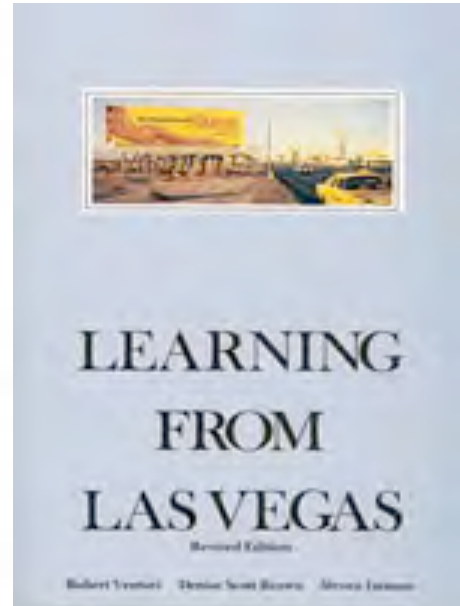
**Robert Venturi** 1925

**Dobitnik Pritzkerjeve nagrade 1991**



Ameriški arhitekt in teoretik Robert Venturi, ki je bil skupaj z ženo **Denisse Scott Brown** (1931) ena od ikon postmodernističnega gibanja. Avtor odmevnih knjig- *Simplicity and Contradictions in Architecture* 1966 ter malo kasneje- *Learning from Las Vegas*. Znameniti stavek **Less is Bore je promoviral** kot odgovor na Miesov *Less is More*. Nekaj časa je delal pri Eeru Saarinen, postal asistent Luisa Kahna ter kasneje profesor na Yale School of Architecture ter na Harvard-u. Njegova arhitektura, še bolj pa njegove knjižne razprave so imele odmev po celem svetu. Venturiju je uspelo redefinirati ameriško arhitekturo, ki se je tedaj utapljala v brezkatakternem internacionalnem stilu. Njegovi pozivi za revival klasičnih principov, ornamenta in znaka, predvsem pa zidu kot nislca arhitekturne ideje, so bili dobrodošlo nasprotje stehnziranemu svetu. **Venturi Vanna House**, 1964 Pennsylvania, je hiša, ki jo je napravil za svojo mater. V njej je na prefinjen in uglajen način nekonvencionalno povezal notranje prostore, v zunanji podobi pa uporabil klasični princip in veliko pomenske simbolike. V drugem odmevnem projektu- **Gulid house**, 1964, Philadelphia kaže na konkretnosti in protislovnosti s simbolično uporabo forme in dekoracije, ki naj reflektira družbo... Zelo odmevne so bile njegove knjige, s ketrimi je dosegel vpliv domala po vsem svetu- **Complexity and Contradiction in Architecture**, The Museum of Modern Art Press, New York 1966 in **Learning from Las Vegas** MIT Press, Cambridge MA, 1972.

[You tube- Robert Venturi by AxzIRhos](#)



Vanna Venturi House, Philadelphia, Pennsylvania, 1964  
Photo by Matt Wargo



**Aldo Rossi (1931-1977)**

**Dobitnik Pritzkerjeve nagrade 1990**



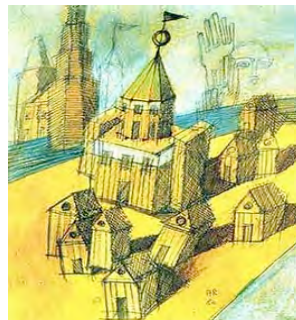
Italijanski arhitekt, designer in teoretik ki mu nadimek post-modernist osebno ni ustrezal, bolj se je videl kot **neo-racionalista**. Inspiracije je črpal pri italijanskem modernistu Giuseppe Terragni-ju (1904- 1943) in Adolfu Loos-u(1870-1933), kakor tudi pri slikarju Georgiu de Chiricu (1888-1978) V teoretičnih delih- **L'Architettura della Citta 1966** je kritiziral pomanjkanje razumevanja strukture mesta, kjer nastaja skozi spomenike in njihovo strukturo kolektivni spomin. Njegov vpliv v Evropi je primerljiv z vplivom Venturija v USA. Po ameriške teoretiku Charlesu Jencksu (1939) sta oba prva in najpomembnejša predstavnika postmoderne. Rossijev vpliv na sodobno evropsko arhitekturo je bil opazen tudi skozi njegove odmevne projekte, praviloma opremljene z grafičnimi listi njegovih risb. Eno njegovih odmevnejših del je **Pokopališče Modena**, 1971, kjer v neskončni in odtujeni pokrajini de Chiricovega pejzaža razvije dialog med mestom živih in mestom mrtvih. Prav posebno pozornost pa zasluži projekt **Teatro del Mondo**, pripravljen za beneški arhitekturni bienale 1980 selektorja Paola Portoghesija (1931) s pomenljivim naslovom // *Presenca del Passato*. Gre za neke vrste mobilno arhitekturo, stolp na barki, ki jo je mogoče poljubno premikati po morju. Klasicistična zasnova lesenega objekta je bila domišljena do take mere, da je prenesla vsakršne pozicije, tudi take izven Benetk.

You tube- Aldo Rossi TesserAurea N2

*Na naslednji strani- desno zgoraj pokopališče Modena 1971, spodaj Teatro del Mondo 1980*



San Cataldo Cemetery, Modena, Italy, 1984



**Hans Hollein, 1934**

**Dobitnik Pritzkerjeve nagrade 1985**



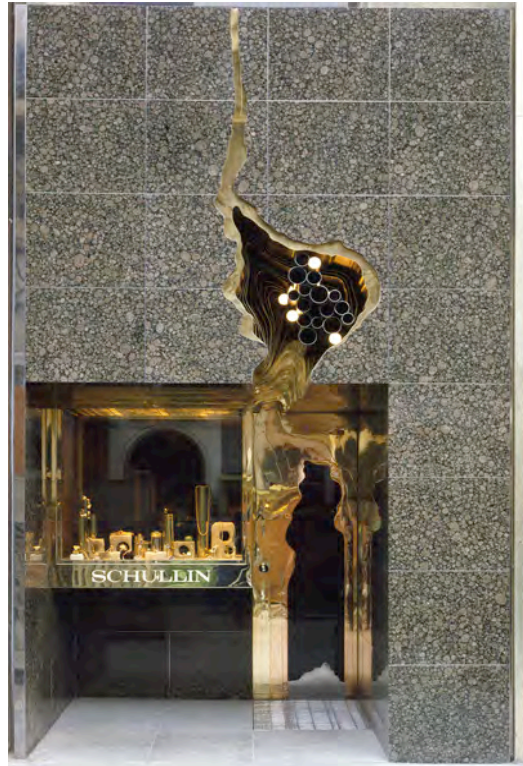
Avstrijski arhitekt, po diplomi na dunajski akademiji 1956 je študiral v USA na Illinois Institute of Technology in na University of California. Lastni biro je na Dunaju odprl 1964, bil gostujoči profesor v Washingtonu, St.Louisu, Duesseldorfu, je redni profesor na dunajski Akademiji. Bil je član Memphis Group postmodernistov- ki so jo tvorili še Arata Isozaki, Michael Graves... kot designerska skupina za postmodernistično pohištvo. Holleina odlikuje izjemen smisel za arhitekturno pripoved, ki jo največkrat realizira v obliki kolaža.

Provokativen in pronicljiv je v svojih delih velikokrat na meji dovoljenega, kljub temu pa ostaja prepričljiv in prodoren. Zelo zgodaj je opozoril nase z intervencami v dunajsko mestno jedro- adaptacijami majhnih lokalov, ki so zaradi premišljene uporabe materialov in prodorne forme postali tema domala vseh arhitekturnih revij sveta. V **svečarni Retti**, 1965 je v odgovor na klasicistično okrasje stavbe ponudil gladek, brušen aluminij, ki v formi vhodnih vrat asociira na gorečo svečo, v **zlatarni Schulin** 1974 pa je na fasadi, obdani s poliranim granitom uprizoril tok zlate kovine. Nekakšen vrhunec preigravanja v kolažu je bila ureditev avstrijske potovalne agencije na Dunaju 1978, kjer so posamezni tehnološko predstavljeni artefakti iz dalnjih dežel poustvarjali ugodje in željo po potovanju. Njegovo odmevno delo je projekt **muzeja v Moenchengladbachu** 1981, kjer je v napol vkopanem objektu raziskoval možnosti galerijskih postavitvev. Za Dunaj morda najpomembnejše delo pa je **Haus Haas**, 1990, provokativna in zgovorna stavba ob katedrali sv. Štefana. Kljub zmagi na natečaju je bilo potrebno mnogo napora, da je ob nasprotovanju kulturnih dušebrižnikov prišlo do realizacije objekta, ki danes predstavlja eno dunajskih ikon.

*Slike na naslednji strani- desno zgoraj levo letalonosilka v žitnem polju, kolaž, v sredi spomenik svetovni vojni, kolaž, desno predlogi za nebotičnik, skica, v sredi levo svečarna Retti 1956, desno zlatarna Schulin, 1974, spodaj Haus Haas, 1990*



Retti Candleshop (façade), Vienna, Austria, 1965  
Photo by Franz Hubmann, Vienna



Jewellery Store Schullin I (façade), Vienna, Austria, 1974  
Photo by Studio Holllein/Jerzy Surwillo, Vienna



## James Stirling 1926-1992

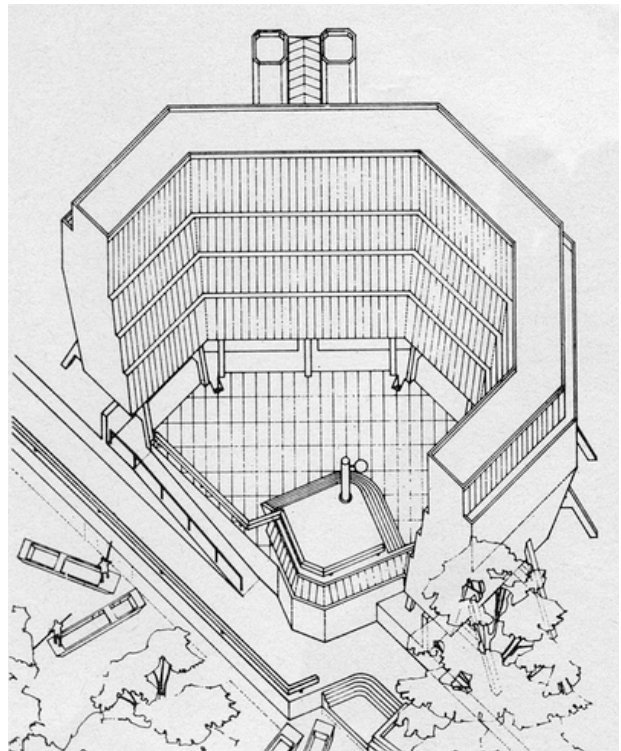
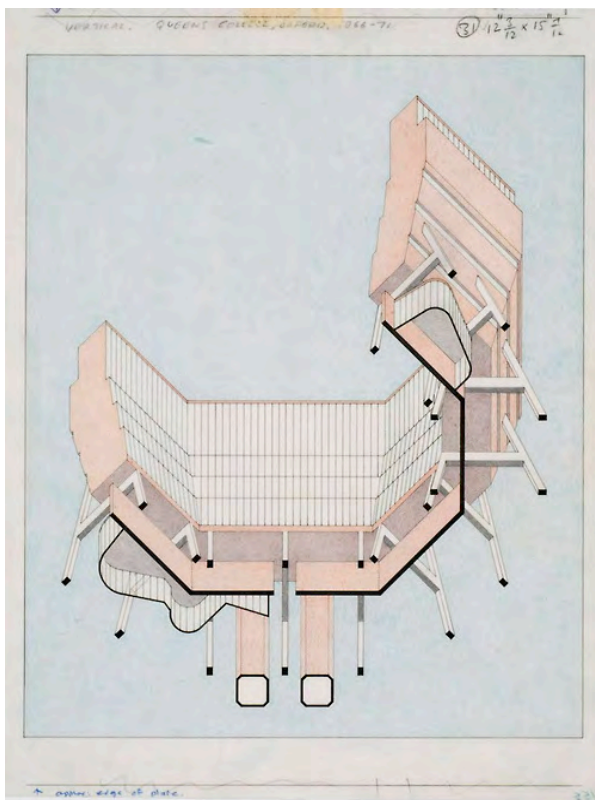
Prejemnik Pritzkerjeve nagrade 1981



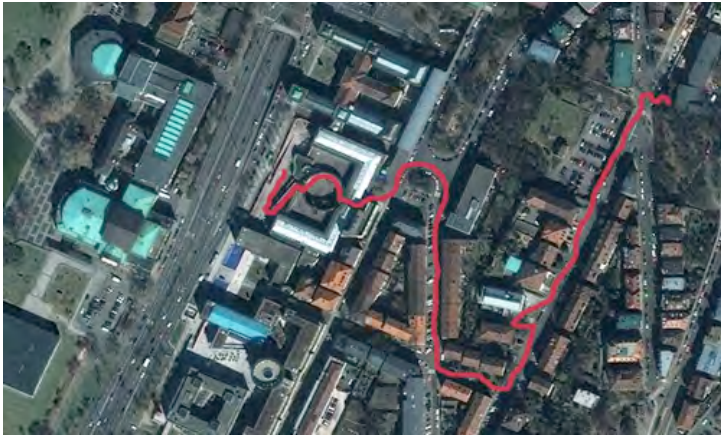
Angleški arhitekt, eden najpomembnejših ustvarjalcev 2.pol.XX.stol. Njegov učitelj je bil Collin Rowe (1920-1999) z gledoval pa se je po F.L.Wrightu, A.Aaltu, Rimu, baroku. Prvi odmevni projekt- **Department of Ingeneering, University of Leicester** 1963, strukturalistične zasnove, izkazuje tehnološki in geometrični karakter, 3D risbe. V 70-tih je spremenil svoj arhitekturni izraz v **neoklasicizem**, ki ga je videl kot revizijo modernizma. V seriji natečajev, ki jih je za muzeje in galerije razpisala Nemčija je trikrat zmagal- **Duesseldorf, Koeln, Stuttgart**. Izveden je bil le slednji, ki velja za njegovo najolj odmevno delo. **Neue Stadsgalerie Stuttgart** je postmodernistični kolage, ki pa v posameznih detaljih (n.pr. vhod) ne skriva svojih konstruktivističnih korenin. Projekt je pomemben zaradi vrhunske urbane igre, Stirling je namreč skozi prazen okrogli atrij v sredi kompleksa (reminiscenca na stare dvorce) speljal mestno pešpot in tako omogočil obisk galerije tudi tistim, ki tja niso namenjeni. 1971-partnerstvo z bivšim asistentom Michaelom Wilfordom (1938) ki je kasneje zaključil njegove projekte. James Stirling je vplival na celo serijo mladih arhitektov po svetu in bil predmet podrobnega proučevanja ameriškega arhitekturnega kritika Charlesa Jencksa (1939)



Engineering Building, University of Leicester, United Kingdom, 1963  
Photo by Steve Cadman



3-D aksonometrični prikazi prostorskih rešitev



Neue Staatsgalerie, Stuttgart, Germany, 1983  
Photo © Sven Prinzler



# Dekonstruktivizem

Izraz **de- konstrukcija** je uvedel francoski filozof **Jacques Derrida** (1930-1904) v knjigi **Gramatologija** 1967. Gre v bistvu za uveljavitev **Heideggerjevega** ( nemški eksistencialistični filozof Martin Heidegger 1889-1976) **koncept de-konstrukcije**, vis-a-vis pojma **de-strukcija**, pri čemer naj de-konstrukcija naj sugerira prijeme razgradnje in ponovne sestave, pricznost namesto nasilja. Po Derrida-ju, **nič ni izven teksta**. Pomeni, da so vse reference izražene s tekstom, ki je še vedno tekst o realnosti, ki jo bralec pozna le na njemu lasten način. **Torej ni resnične objektivnosti, ne-tekstualne reference**, ki ne bi bila vezana na bralčevo, t.j.individualno dožemanje. Dekonstruktivizem se torej lahko opiše kot **trud, napor za razumevanje teksta (vsebine) skozi razumevanje različnih kon-tekstov**.

[You tube- Derrida defining deconstruction](#)

## Dekonstruktivizem v arhitekturi

Predstavlja predvsem **reakcijo na postmodernizem** koncem 80-tih let XX.stol., ki je karakterizirana skozi **idejo fragmentacije, manipulacije arhitekturnih elementov- strukture in kože na način njihovega razbijanja in dislokacije in ponovne sestave**. Glavni subjekt dekonstruktivistične arhitekturne teorije je **metafizika prisotnosti**, tudi metafizična prisotnost, **dialektika prisotnosti in odsotnosti, izgrajenega in neizgrajenega, odprtega in zaprtega**.... pojem sta skovala Jacques Derrida in Peter Eisenman, ki sta bila tudi sicer prijatelja. Formalne vplive v dekonstruktivistični arhitekturi je mogoče najti tudi v delih ruskih konstruktivistov- El Lissitzky (1880-1941) Wladimir Tatlin (1885- 1953), Kazimir Maljevič (1879- 1935), Aleksander Rodčenko (1891- 1956)



## Peter Eisenman (1932)

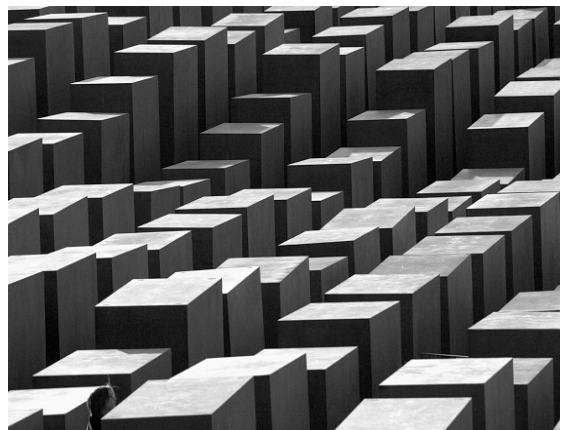


Peter Eisenman je danes eden najvplivnejših ameriških arhitektov. Diplomiral na Cornell University, Ph.d. Dosegel v Cambridge-u, je profesor na Yale School of Architecture. Eden nepomembnejših protagonistov dekonstruktivizma, ki prehaja v post strukturalizem. Začetna kariera- član avantgardne grupe ameriških arhitektov- New York Five, ob njem še Charles Gwathmey, John Hejduk, Richard Meier, Michael Graves. Očitki, da v bistvu vsak po svoje preigravajo Le Corbusiera, sa vsakogar peljali na lastno pot, Eisenman se je znašel v vlogi enega prvih dekonstruktivistov. Kot rečeno, v tem gibanju, ki je imelo namen osvoboditi arhitekturo forme, mu je pomagalo prijateljstvo s filozofom Jacquesom Derridajem. V letu 1988 je v Muzeju moderne umetnosti New York (MOMA) organiziral razstavo **Dekonstruktivistična arhitektura**, ki je gibanje tudi dokončno promovirala. Z Eisenmanom so razstavljali še Zaha Hadid, Frank Gherry in Coop Himmelblau. Malo pred tem je bil odprt njegov **Wexner Center for the Arts**, 1986, Ohio State University, ki je postal ena od ikon gibanja. V projektu se kljub vsemu vidi akademska drža avtorja, ki prenovno nekdanje tovarne predstavi kot kulturno izhodišče. **Aaronoff Centre for Design and Art** 1996, University of Cincinnati, kaže na zadržano zlaganje prečno postavljenih in nagnjenih stavbnih mas, eden najodmevnejših projektov pa je gotovo **Berlin Holocaust Memorial** 2006. V njem Eisenman ustvari na osnovi tradicije formiranja židovskih grobov introvertiran prostor spomina, ki v maniri land-arta vabi obiskovalce v labirinte svojih poti. Eden zadnjih velikih projektov, ki je še v gradnji, je Galicia City of Culture 2006, v katerem Eisenman na njemu značilen način predstavi in znotranjimi potmi, ki sugerirajo antični mestni vzorec, poveže ogromen kompleks, ki se kaže kot preobražena pokrajina.

[You tube- Peter Eisenman, Architecture and Deconstruction](#)



*zgoraj- Wexner Centre for the Arts, 1986, spodaj Aaronoff Centre for Design 1996*



*Berlin Holocaust Memorial 2006*

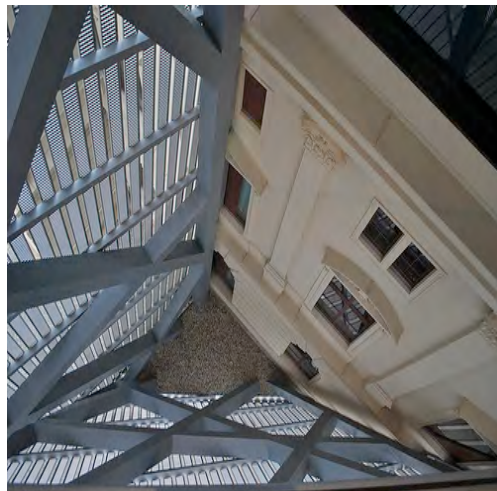
## Daniel Libeskind 1946



Izhaja iz družine poljskih Židov, ki je preživela holocaust. 1959 so emigrirali v USA, kjer je doštudiral. Bil je sodelavec Richarda Meierja, delal pri Petru Eisenmanu. Kariero je začel kot teoretik in profesor, danes je gostujoči profesor na številnih ameriških in evropskih univerzah. V letu 1989 je skupaj z ženo osnoval biro, do prve realizacije je prišel relativno pozno- ko je bil star 52 let. Gre za **Felix Nussbaum Haus** 1998, Osnabruck ki že kaže na značilnosti kasnejšega dela: poševni kubusi, diagonalni rezi čez fasadne ovoje. Njegovemu prvemu odmevnemu delu- **Židovski Muzej v Berlinu** 1999, je osnovo postavila glasba. Ker je sam glasbeno izobražen je muzej zasnoval kot finalni akt nedokončane opere Arnolda Schoenberga (1874- 1951) Mojzes in Aron, s postavitvijo zraven historičnega dvorca pa je poskrbel še za ustrezne prostorske napetosti. V letu 2001 je sledil projekt **Imperial War Museum North**, kjer Libeskind pozicijo ob vodi izkoristi za povečevanje učinkov nagnjenih stavbnih mas iz svetleče pločevine. Muzejske projekte na svojstven način zaokroža **Bundeswehr Museum Berlin** 2011. Ta, sprva zelo sporna rešitev, je realizirana kot kompozicija dveh objektov- star klasicistični dvorec prebada nova trikotna struktura iz jekla in stekla. Vendar je ta spoj kar se da spoštljiv- razen preureditve v delu notranjosti se nova struktura stare praktično ne dotakne.



*Zgoraj- Židovski muzej Berlin 1999, spodaj Imperial Warr Museum North 2001, na drugi strani Bundeswehr Museum Berlin 2011*



## Coop Himmelb(l)au

Wolf Prix 1942, Helmut Swiczinsky 1944



**Wolf Prix, Helmut Swiczinsky, Micael Holzer, so bili so-ustanovitelji** dunajskega biroja Coop Himmelb(l)au v letu 1968. Mednarodno pozornost so dosegli skozi razstavo Dekonstruktivistična arhitektura, MOMA 1988, skupaj s Petrom Eisenmanom, Zaho Hadid, in Frankom Gheryjem. Biro si je od vsega začetka prizadeval spreminjati običajno oblikovalsko paradigmo v arhitekturnem snovanju z razvojem radikalnega oblikovanja z realističnim pristopom. Njihov ideal je delo s kompleksnimi površinami, ki nastajajo iz kompleksnih procesov, v katerih arhitekti za doseg ciljev uporabljajo različne medije: 3-D modeliranje, parametrična orodja, risbe in kolaži z namenom realizacije nepričakovanega designa. Filozofija biroja je bila zapisan v letu 1980 v manifestu z naslovom Arhitektura mora goreti, kjer so med ostalim tudi zapisali- arhitektura mora biti gladka, robata, brutalan, okrogla, barvita, obscena, sanjska, mokra, suha, dih jemajoča. Živa ali mrtva. Če je hladna, je hladna kot led, če je vroča, je vroča kot ognjeni jezik. Arhitektura mora goreti! Pozornost so pritegnili z majhnim projektom **adaptacije podstrešja na Dunaju** 1988, v katerem so praktično dokazali vrednosti iz Manifesta. V povsem dekonstruktivistični maniri je zgrajen tudi **UFA Cinema Centre Dresden**, 1988, med tem ko **High School v Los Angelesu** 2008, kaže na bolj konstruktivistične teme. Spoj visoke avtomobilske tehnologije z visoko stavbo tehnologijo kaže **BMW Muenchen**, 2007, kjer je princip designa avtomobila prestavljen v design objekta.

[You tube- Coop Himmelblau, euromaxx](#)



*Zgoraj- adaptacija podstrešnega stanovanja Dunaj, 1988 spodaj- UFA Cinema Centre Dresden 1988*





*Zgoraj- High School Los Angeles 2008, spodaj- BMW Muenchen 2007*

## 6. High-tech(nology)

Pristop je znan tudi kot **pozni modernizem ali strukturalni ekspresionizem**. Je izrazilo arhitekturni stil, nastal v 70-tih letih XX.stol., ki je v koncepte objektov inkorporiral izdelke in prijeme **visoke tehnologije**. **Podobno kot brutalizem, high-tech kaže svojo konstrukcijsko, komunikacijsko in instalacijsko zasnovo na zunanji strani objekta**, da bi se notranjost na ta način osvobodila. Stavbe tega prijema so nastajale zgolj v visoko industrijsko razvitih državah. Za začetnika gibanja se smatra Mies van der Rohe s svojimi zgradbami v New Yorku in Chichagu. Ime samo je nastalo po knjigi High- Tech, industrijski stil, avtorjev žurnalistov Joan Kron in Suzanne Slesin, 1978 Clarkson N. Potter, New York. Knjiga na številnih primerih ugotavlja uporabo visoko tehnoloških industriskih izdelkov v arhitekturi. Spočetka so ugotovitve veljale le primere, naveden v knjigi, ki so bili pretežno iz New Yorka. Knjigo so kasneje ponatisnili v Angliji, Franciji in na Japonskem, z dodajanjem lokalnih primerov, s čimer je high-tech postal univerzalen. **Gibanje je videti kot odgovor na pomajkanje iluzij moderne, s promoviranjem estetike, ki je nasprotovala aktualnim standardom.**



Centre Pompidou, Paris, France, 1977  
Photo by Michel Denancé

## Renzo Piano 1937

Dobitnik Pritzkerjeve nagrade 1988



Italijanski arhitekt, rojen, živi in deluje v Genovi. Študiral v Milanu, 1965-70 delal v USA pri **Louisu Kahnu**. Kasneje 1971-78 osnoval partnerstvo z **Richardom Rogersom** in od 1981 dalje vodi svoj biro- Renzo Piano Workshop, ki deluje še v Parizu in New Yorku. Prav sodelovanje z Richardom Rogersom mu je prineslo svetovno pozornost, njuno skupno delo **Beabourg** 1977 (Centre Georges Pompidou, Paris, ki je po konceptu izšel iz Archigrama, kjer je bil Rogers pridružen član) pa je postalo eno ikoničnih podob high-techa. Pianove zgradbe predstavljajo svojstven spoj umetnosti, arhitekture in inženirstva, so zapisali v komisij Pritzkerjeve nagrade, kljub tehnološkim nabojem ostajajo globoko zakoreninjene v italijanski klasični umetnosti in filozofiji, kar na svojstveni način kažejo njegovi **koncepti muzejev**. Prepričljive predstave prostorov odlikuje izjemen občutek za topos, lokacijo- kontekst in prefinjene študije svetlobe.

[You tube, Renzo Piano Malalhambra](#)



Centre Pompidou, Paris, France, 1977  
Photo by Gianni Berengo Gardin



The Menil Collection Museum, Houston, Texas, 1987  
Photo by Paul Hester

*zgoraj- Beyeler Foundation Museum Basel 1977, spodaj Paul Klee Museum Bern 2006*



## Sir Richard Rogers 1933

Dobitnik Pritzkerjeve nagrade 2007

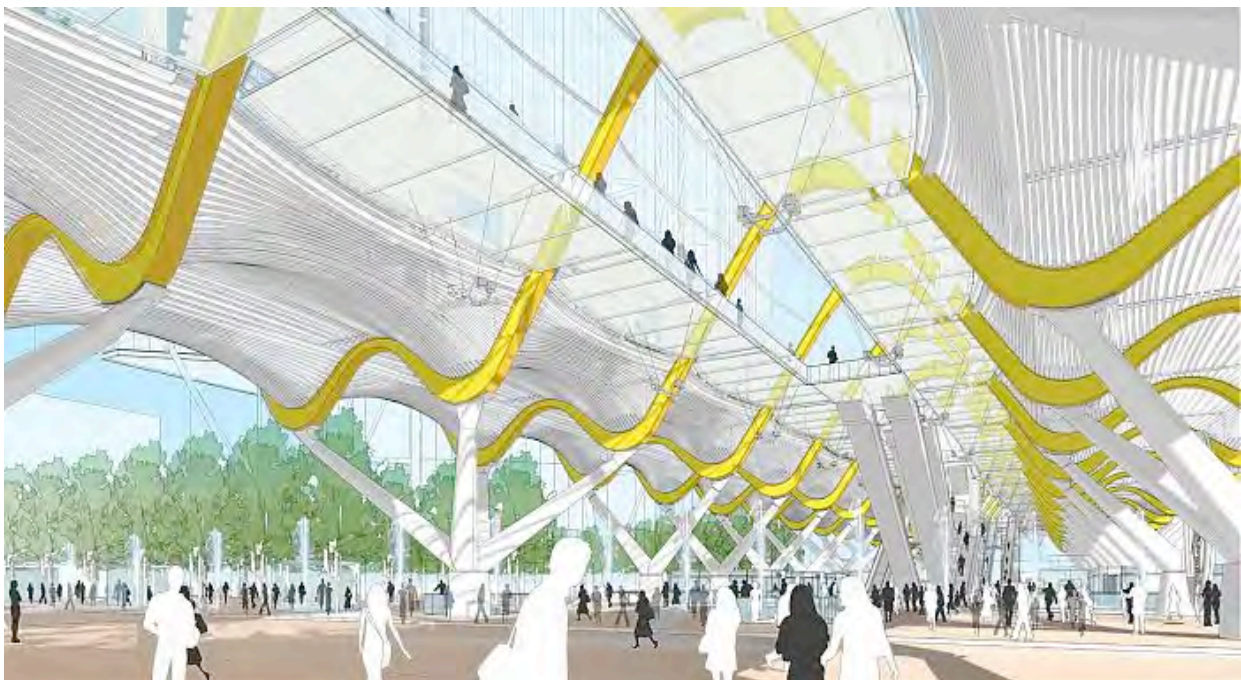


v Firencah rojeni Anglež je študiral v Londonu in na Yale School of Arcitecture, kjer je spoznal **Normana Fosterja**, s katerim je po vrnitvi iz USA ustanovil Biro 4. Po nekaj letih je osnoval svoj biro, zmagal na natečaju za **Pompidou** 1971 skupaj z **Renzom Pianom**. Zgradba v popolnosti določa Rogersov pogled – tehnološka zasnova z navzven postavljenimi potrebnimi servisnimi strukturami. Njegovi projekti, velikokrat kontroverzni, predstavljajo mejnike v zgodovini sodobne arhitekture in v največji meri izpričujejo dejstvo, ki ga je postavila moderna- Le Corbusier, **hiša je stroj**. Pri Rogersu je ta vtis dopolnjen še z izjemnim občutkom za material, njegove stavbe so hkrati tudi svojstven odmev funkcij, kar jih dela uporabnejše. Druga pomembna ugotovitev pa je, da Rogers nikoli ni povsem pozabil na svoje korenine: **Millenium Dome**, London 1999 je v bistvu Event City Archigram. Je član tema, ki dokončuje **projekte WTC** New York, skupaj še z Normanom Fosterjem in Fumihiko Makijem.

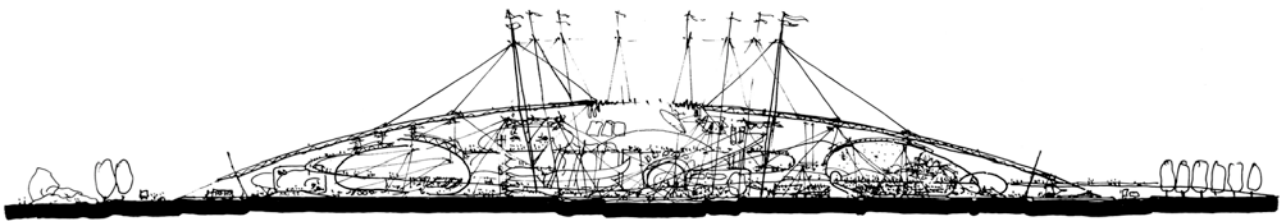
[You tube- What Makes Inside Out Architect Richard Rogers Tick](#)



National Assembly for Wales, Cardiff, Wales, 2005  
Photo by Katsuhisa Kida



*Terminal 4, Barajas Airport Madrid 2005*

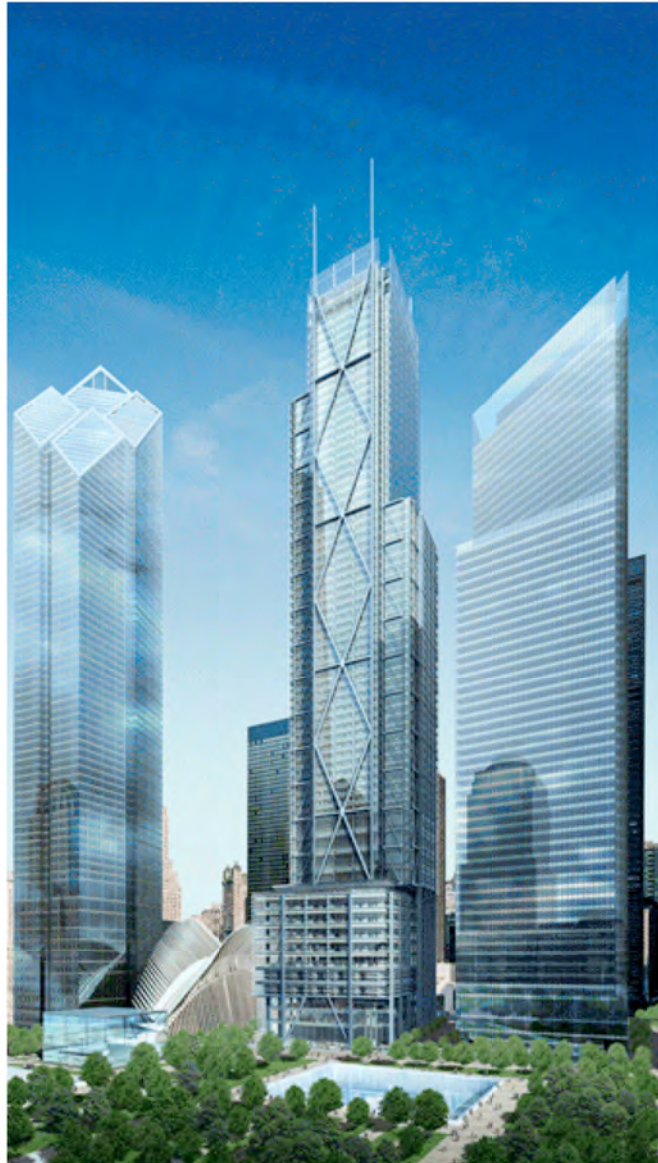


MO: B&B MAY 1996 T1603



Millenium Dome Greenwich. Vista esterna.





175 Greenwich Street, World Trade Center Site, New York, New York, 2006

## Sir Norman Foster 1935

Dobitnik Pritzkerjeve nagrade 1999



Študiral v Manchestru in nadaljeval v Yale School of Architecture, kje se je spoznal s kasnejšim partnerjem Richardom Rogersom. V USA spoznal in se navdušil nad deli Buckminstra Fullerja (1895-1983) in kasneje z njim sodeloval vse do leta 1983. V letu 1967 je osnoval Biro 4 skupaj z Rogersom in kasneje biro Foster and Partners. V začetku projekti industrijskih zgradb, 1980 prvo veliko delo banka v Hong-Kongu, ki je postala prav tako ena od ikon high-techa. Za Fosterja značilno združevanje znanosti arhitekture je v izčiščenosti izraza privedlo do predstav, ki so jih imenovali poetika strukture. Lahko trdimo, da je ponovno odkril nebotačnik. Commerze Bank Frankfurt je prvi z ekološko konotacijovrinjenimi vmesnimi vrtovi, Reichstag v Berlinu 1999, pa je primer vrhunske iritacije, ko ljudje- obiskovalci, hodijo nad glavami članov parlamenta. Njegovi projekti- Swiss RE- Gherkin London 2004, Hearst Tower New York 2006, Wembley Football Stadium London 2007, Beijing Airport 2007, ki so usodno zaznamovali razvoj sodobne arhitekture, ne iščejo le perfekcije le v izvedbi temveč se z isto vnemo posvečajo odnosom med ljudmi- uporabniki in njihovemu počutju.

[You tube- Norman Foster,](#)

[ArchDaily interview at The Venice Biennale 2012 One Of Norman Foster's Masterpieces: Reichstag-Dome / Reichstag](#)



Sainsbury Center for Visual Arts, University of East Anglia, Norfolk, United Kingdom, 1978  
Photo by Ken Kirkwood



Carre d'Art, Nimes, France, 1993  
Concept sketch by Sir Norman Foster



Commerzbank Headquarters, Frankfurt, Germany, 1997  
 Photo by Ian Lambot

as opposed  
 ed as a  
 vices core.

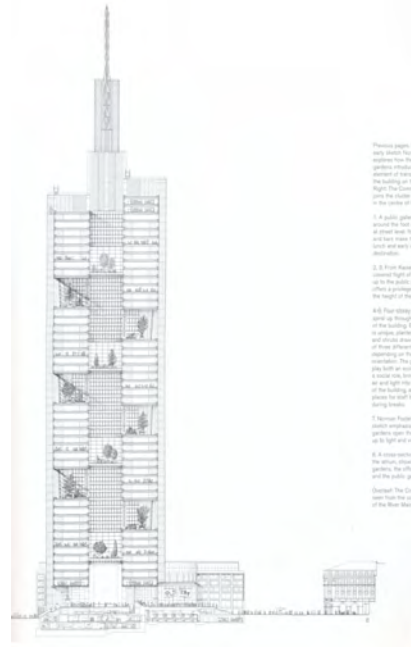
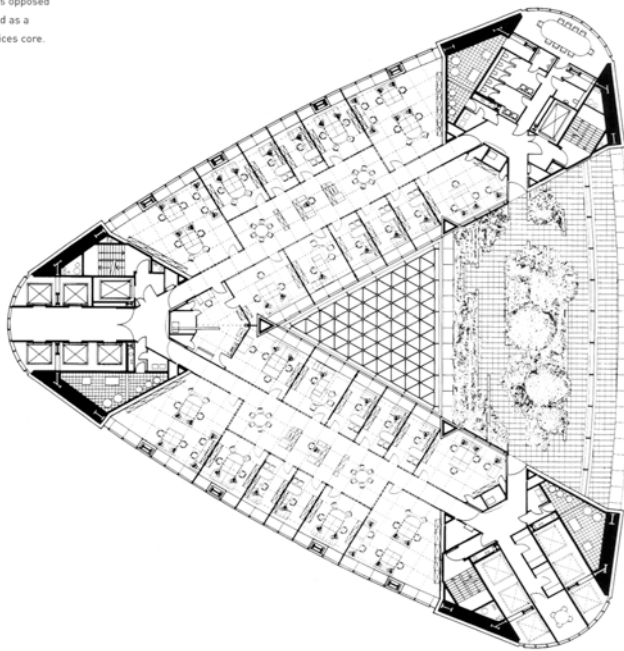


Photo credit to  
 Ian Lambot from  
 the book  
 Architecture  
 The City  
 The City  
 The City

1. A public gallery  
 around the base of  
 the tower, the  
 ground floor is  
 a large open  
 space.

2. A tower  
 rising to a  
 height of 115  
 meters.

3. A tower  
 rising to a  
 height of 115  
 meters.

4. A tower  
 rising to a  
 height of 115  
 meters.

5. A tower  
 rising to a  
 height of 115  
 meters.

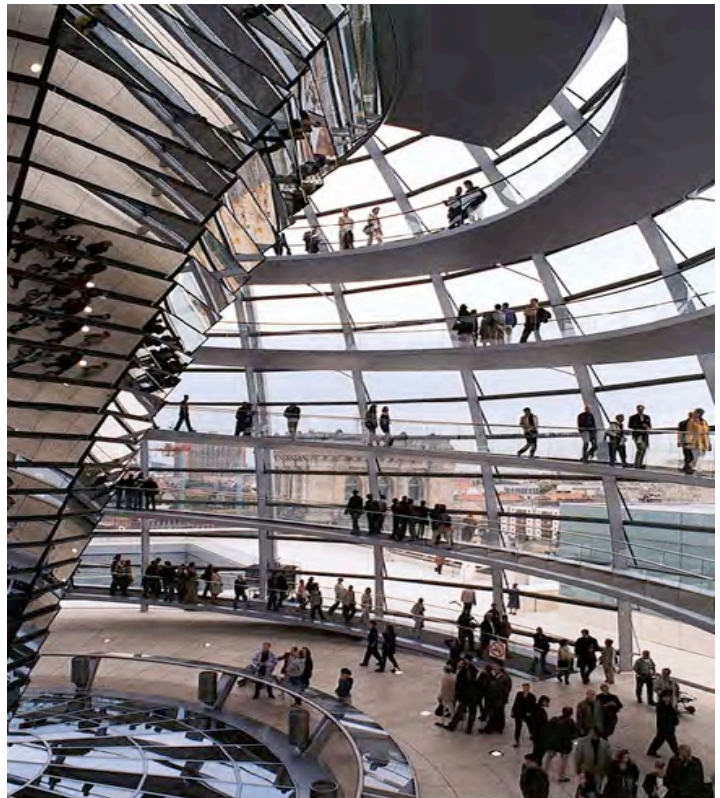
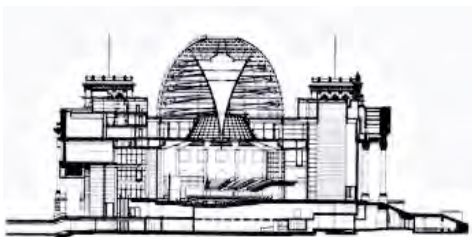
6. A tower  
 rising to a  
 height of 115  
 meters.

7. A tower  
 rising to a  
 height of 115  
 meters.

8. A tower  
 rising to a  
 height of 115  
 meters.

9. A tower  
 rising to a  
 height of 115  
 meters.

10. A tower  
 rising to a  
 height of 115  
 meters.



The Reichstag New German Parliament, Berlin, Germany, 1999  
Photo by Nigel Young

## Jean Nouvel 1945

Dobitnik Pritzkerjeve nagrade 2007

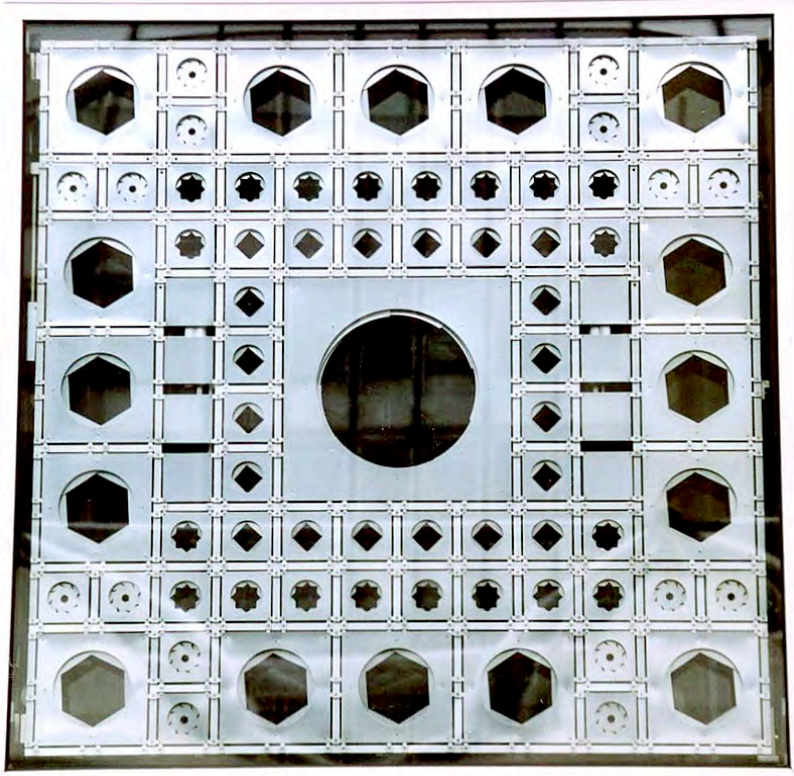


Francoski arhitekt, študiral v Parizu, eden od so-ustanoviteljev pariškega Sindikata arhitekture 1976, foruma intelektualnih debat. Organiziral 1.pariški arhitekturni bienale 1981. Svetovno pozornost je dosegel s projektom **Institute du Monde Arabe**, Paris 1987. Z manipulacijo svetlobe in prosojnosti- leče ugrajene v fasadni pas, ustvarja enega najbolj prepoznavnih tehnoloških projektov, ki se mu je uspelo direktno povezati se z izročilom (arabeska) Nouvela odlikuje nov pristop h konvencionalnim arhitekturnim temam. Ne priznava nobenega arhitekturnega stila, raja kontekst, ki igrata v venomer različne koncepte in kreativne eksperimente. Arhitektura mora biti nenavadna, je izjavil v nekem intervjuju, kar je lahko tudi splošna karakteristika njegovih objektov. V **Konferenčnem centru Lucerne**, 2000 je strešno krilo objekta pomaknil daleč čez rob jezera in ga takorekoč inkorporiral, **Abgar Tower** v Barceloni 2005, na videz spomina na Fosterjev Gherkin Tower v Londonu, vendar je Nouvelov projekt stanovanjski sklop z dvojno fasadno opno (zaščita pred vročino), **Quai Branly Museum** Paris 2006 išče razmerja med ozelenjeno in gladko arhitekturo, v muzeju **Louvre Abu Dhabi** (v gradnji) pa ponovno v strešni konstrukciji preigrava sistem leč za filtriranje svetlobe

[You tube. Star Architect Jean Nouvel](#)



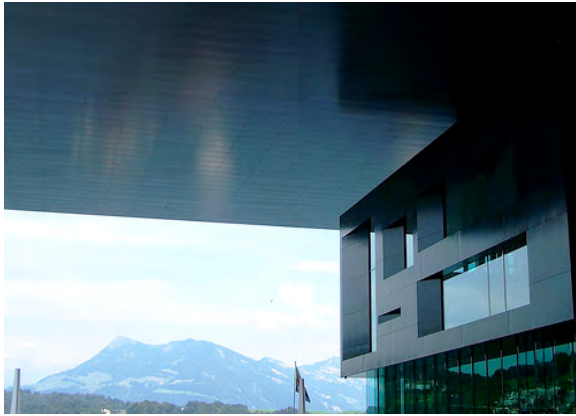
Institut du Monde Arabe (IMA or Arab World Institute), Paris, France, 1987  
Photo by Philippe Ruault



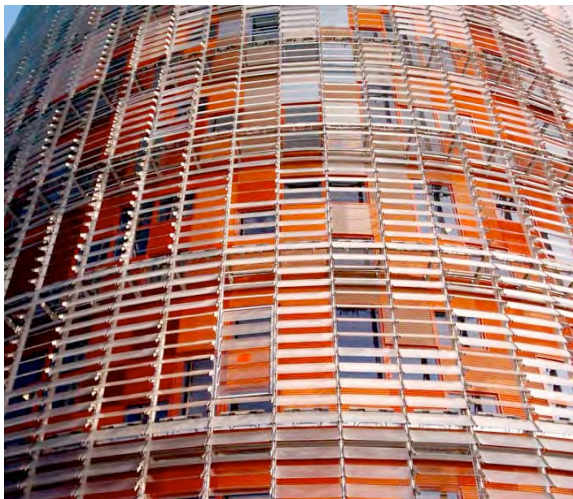


Cultural and Conference Center, Lucerne, Switzerland, 2000

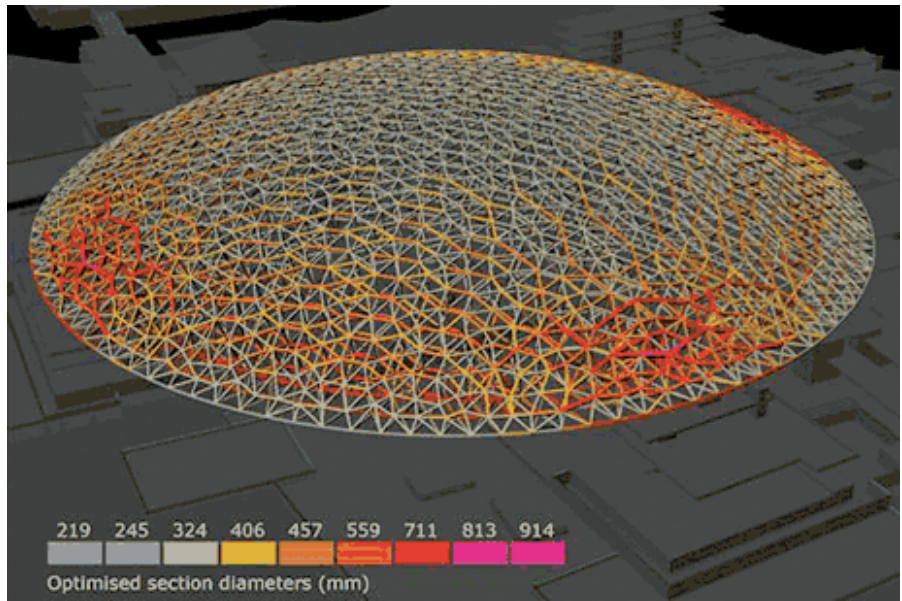
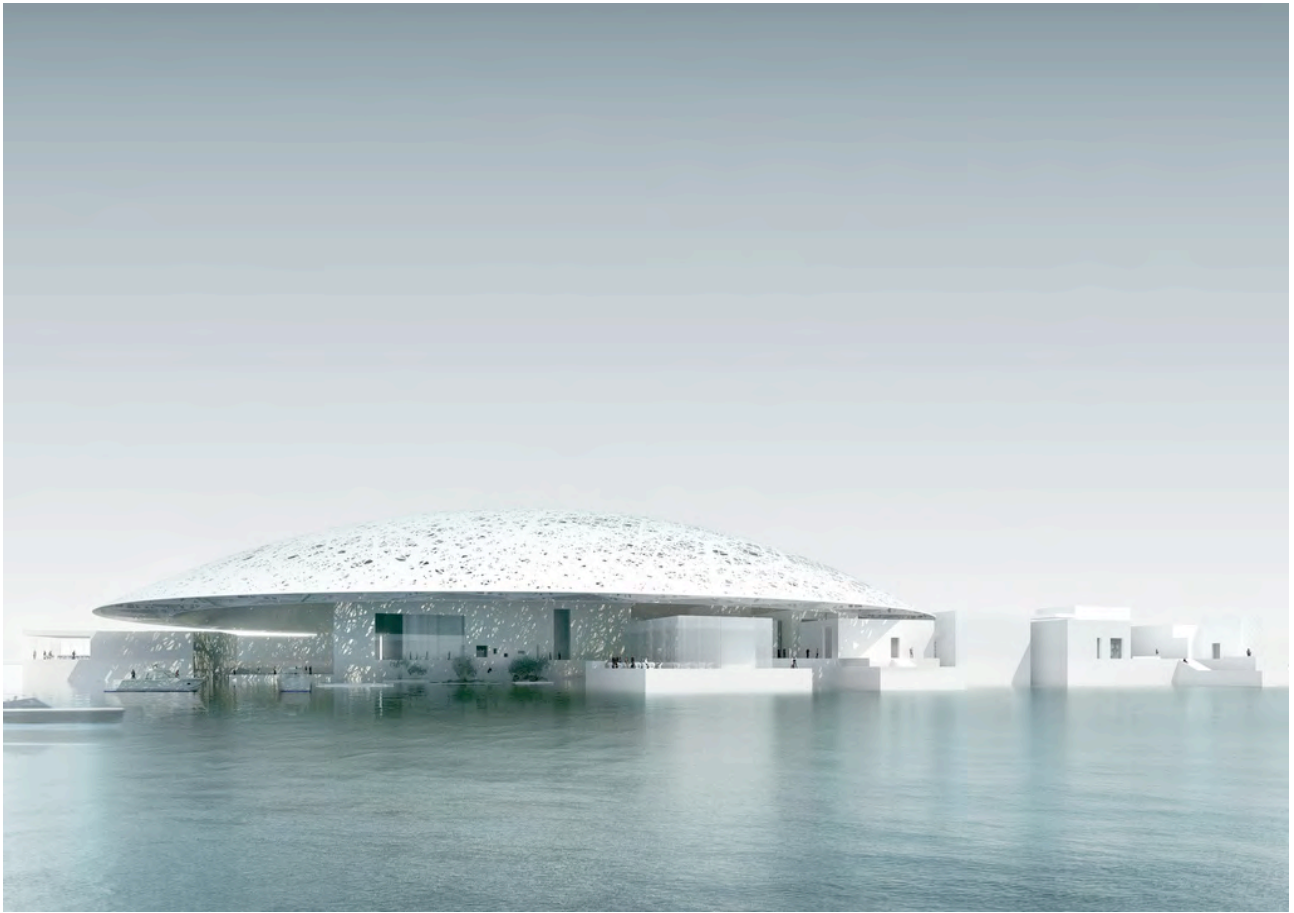
Photo by Philippe Ruault







*Torre Agbar Barcelona 2002, na naslednji strani Louvre Abu Dhabi, v gradnji*



## 7. Post- strukturalizem

Za strukturalizem smo dejali, da je bil odklon od eksistencializma, v smislu negacije stališča, da je vsak človek to, kar napravi iz sebe. Vsak človek je posledica socioloških, psiholoških in linguističnih struktur, pravi strukturalizem, ki jih ne more kontrolirati. Od tod tudi potreba po raziskavi teh struktur. Post-strukturalizem pa postavi dvom dvom v tezo, da so navedene strukture nekakšna podlaga, ki lahko razložijo človeka in njegov razvoj. Ni namreč mogoče izstopiti iz diskursa in opazovati stanje objektivno, vsa observacija je nujno le proizvod individuuma in njegovega pogleda na svet. **Jacques Derrida** je zato razvil dekonstrukcijo kot tehniko za odkrivanje možnosti večplastnih tekstualnih interpretacij. Vplivan od **Nietzsche**-ja (filozof Friederich Nietzsche 1844-1900) in **Heidegger**-ja je sklepal, da – glede na dejstvo, da vsak tekst vsebuje dvojnosti, ni mogoča njegova zaključna interpretacija.

n.pr. v literarni teoriji:

Prehod iz strukturalizma v poststrukturalizem je zaznamovan s preходом od razumevanja literarnega besedila kot zaprte celote s točno določenim pomenom, ki ga kritik dešifrira, k odprtemu literarnemu delu, ki vsebuje množstvo pomenov, ki jih nikoli ne moremo do konca razložiti. **Če je strukturalizem ločil znak od predmetnosti, je šel poststrukturalizem še korak naprej in je ločil označevalca od označenca. Ker lahko znake reproduciramo v različnih kontekstih, jim s tem spreminjamo tudi pomen, nikoli pa ne moremo prodreti v njihov izvorni kontekst. Recepcijska estetika in teorija bralčevega odziva sta že del poststrukturalističnega pristopa, kajti v njih razlagah literarnih del ni več enotnega, nedvoumnega smisla, temveč razumejo literarna besedila kot izvir najrazličnejših pomenov, ki jih določa bralec.**

Derrida trdi, sklicujoč se na Nietzscheja in Heideggerja, da ne obstaja čista zavest, ki bi nam zagotavljala resnico ali trden temelj. Vsak pojem, znak, pomen je možno ponovno razgraditi (od tod izraz dekonstrukcija), vsak označevalec nas napoti k naslednjemu, zato obstaja le neprestana igra jezika, ki je neulovljiva, ne vodi nas do ničesar končnega ali začetnega, vse je le sled nečesa, kar izginja. V arhitekturi je zato težko postaviti natančne razmejitve med dekonstrukcijo in post- strukturalizmom. Skupni ideološki temelj vodi do podobnih ekspesij, vendar bi za post- strukturalizem lahko dejali, da je njegova podoba bolj konsistentna, re-definicija objekta pa prepričljivejša.

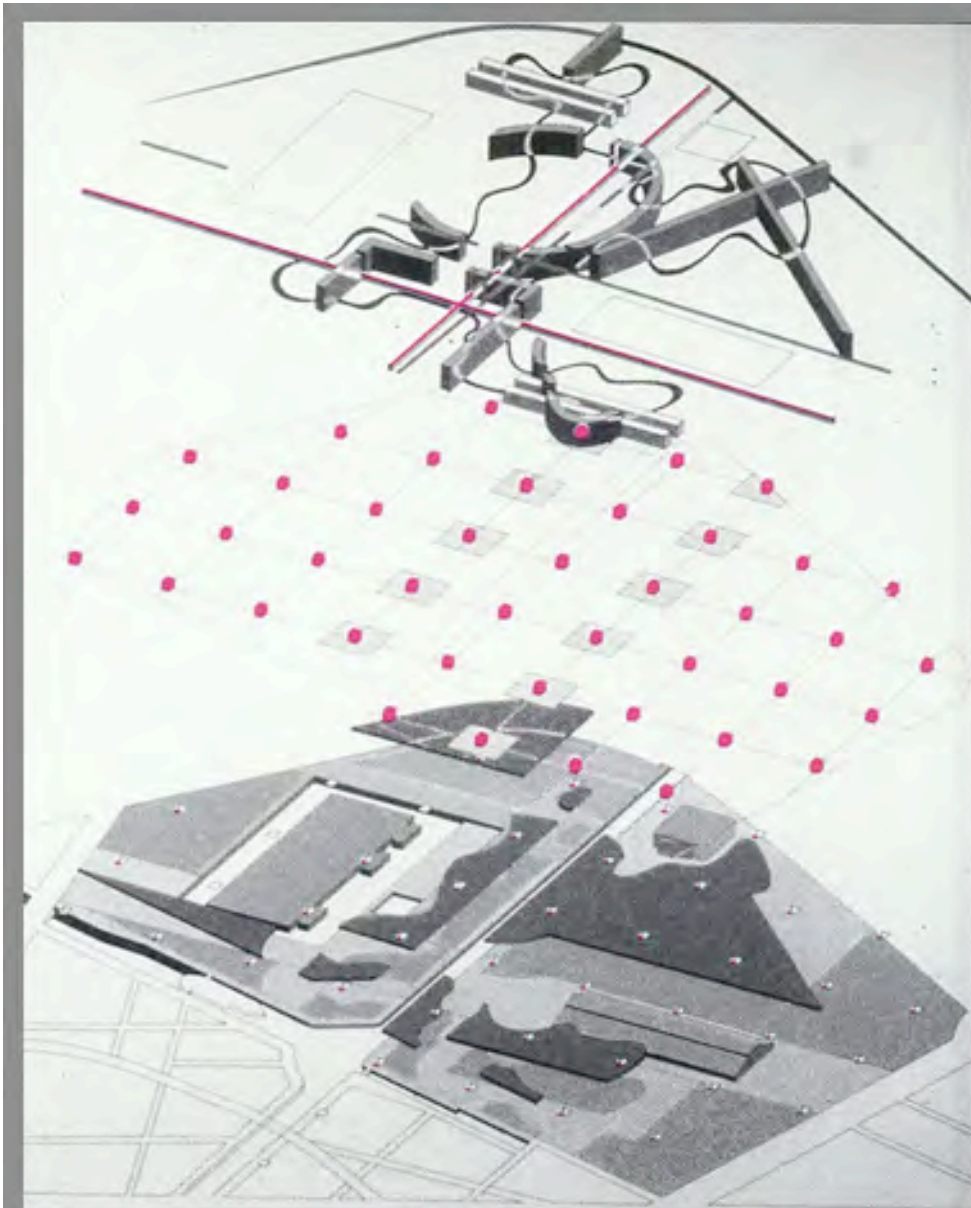
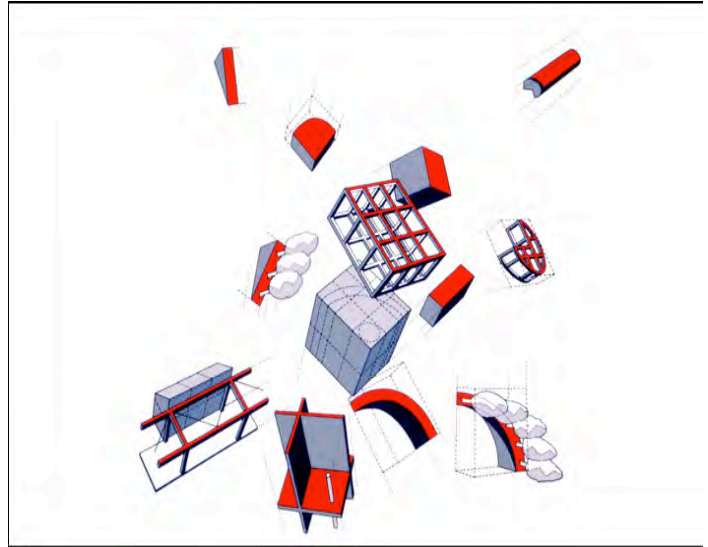
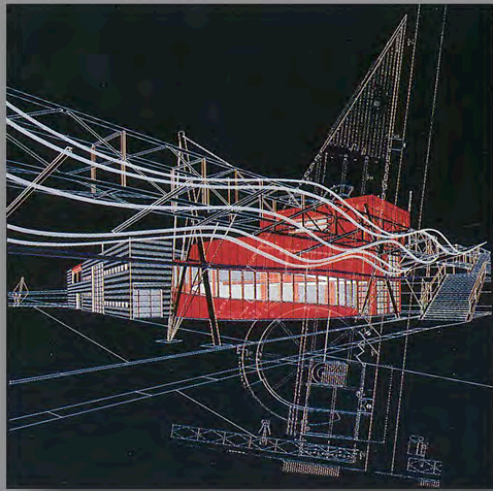
[You tube- animating poststucturalism](#)

## Bernard Tschumi 1944



Arhitekt, pisatelj in učitelj, švicarskega porekla, živi in dela v USA in Parizu. Študiral v Parizu in doktoriral na ETH Zurich in kasneje poučeval na številnih ameriški univerzah, bil dekan (1988-2003) na Columbia University- School of Architecture. V začetku kariere učitelja je izpostavljala premajhno povezanost med **arhitekturo** in **dogodkom** in ugotavljal, da ni potrebno izpostavljati socialnih struktur, stavbe morajo zadoščati funkcioniranju. V 70-tih letih je začel združevati arhitekturo, literarno teorijo in film na osnovi vplivov Rolanda Barthesa, **Michaela Foucaulta** (1926- 1984) v smislu odgovornosti arhitekture do neizpostavljenih kulturnih vprašanj. Nanj je močno vplival ruski režiser **Sergei Eisenstein** (1898- 1948) s svojo **metodo diagrama** za določanje razmerja med posameznimi filmskimi elementi- prostor, dogodek, gibanje. V tem času napisal dve knjigi- **The Screenplayers 1977** in **Manhattan Transcripts 1981**. 1982- zmaga na natečaju **Parc de la Villete**, Paris prvo veliko delo z uporabo teoretskih izhodišč. Kasneje v 80-tih je negiral klasične principe arhitekturnega snovanja- študije fasad, kompozicijo... in namesto tega predlagal uporabo rutine vsakdanjega življenja skozi različne oblikovalske prijeme. **Ni prostora brez dogodka**, je moto po katerem je namesto posnemanja starega razvijal pogoje nove arhitekturne prakse, ki je postala okvir za konstruiranje situacij. Izhaja iz teorije Foucaulta, da more biti socialna struktura ocenjena, ne uglasena na ideje dobrega in zlega, kar ponovno izhaja iz **Deleuzejevega** (Gilles Deleuze 1925- 1955) poziva za nujno etiko, ki izhaja iz ponovne ocene samo-identitete. Objavil nove knjige, predvsem **Event Cities 1,2,3**. Njegova arhitektura je konsistentna dosledno izpeljana in postavljenih teoretskih izhodišč.

[You tube- Bernard Tschumi & Michael Photiadis : The New Acropolis Museum](#)





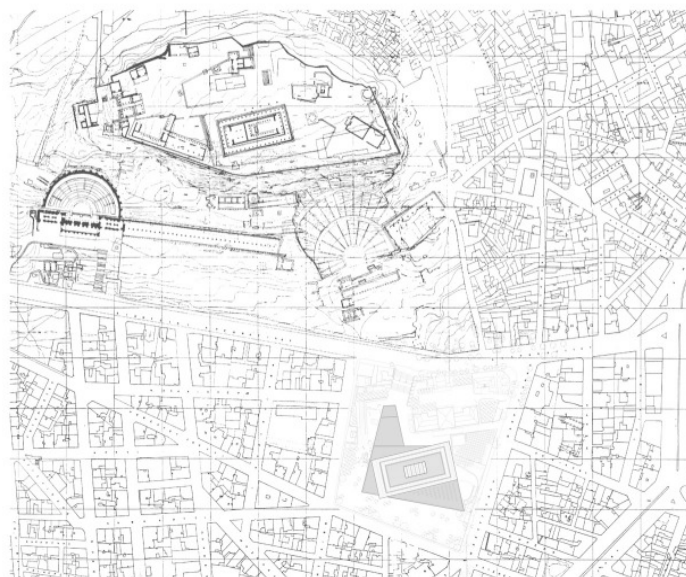
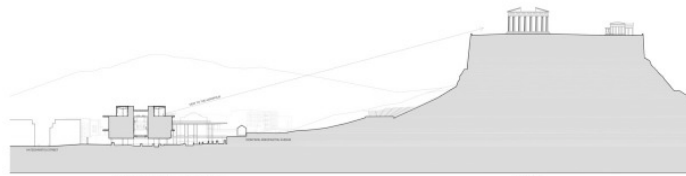
*na prejšnji strani in zgoraj- Parc de la Villete, Paris 1982*



*School of Architecture Miami, 2003*



*zgoraj- Constantin Vacheron, 2004 Geneve spoda in na drugi strani- Acropolis Museum, 2007, Atene*



SITE PLAN





## Frank Gehry 1929

Dobitnik Pritzkerjeve nagrade 1989



Frank Gehry je kanadski američan židovskega porekla, ena od ikon sodobne arhitekture. Izšel je iz modernizma v dekonstruktivizem je akceptiral v času postmoderne, kar je preizkusil na projektu svoje **hiše v Santa Monici** 1979. Zanj velja, da je premikal meje možnega, zamikal limite arhitekturne prakse. **Zanj je značilni rafiniran in sofisticira pristop, kombiniran s pustolovskim tveganjem**, so zapisali v komisiji za Pritzkerjevo nagrado. Včasih kontroverzen a vedno osupljiv in odprt za eksperiment. Njegovi objekti so kolaži, polni protislovij in materialnih napetosti, ki pretvarjajo obiskovalce v hvaležne igralce v vznemirljivih scenskih modifikacijah. Gehry je zaslužni profesor na Columbia University ter gostujoči na številnih ameriških univerzah. Je prejemnik 14 častnih doktoratov. Njegov arhitekturni izraz je nastajal postopoma, objekti so vedno posledica poglobljenih študijskih raziskav. **California Aerospace Museum**, 1984 Los Angeles je nakazal poti Gherijevega razmišljanja. **Vitra Design Museum** 1989 jih je nadgradil, do popolne pradtave pa so prišli objekti- **Walt Disney Concert Hall** 1989, Los Angeles in **Guggenheim Museum** 1997, Bilbao. Njegove zadnje stvaritve kažejo na kompleksnejše razmišljanje, ki do neke mere izključuje efekte senzacionalistične arhitekture. **IAC Building**, 2007 New York, predsem pa **Spruce Street**, 2007 New York sta produkta ekspresije, ki jo navdihuje veter in bližina morja.

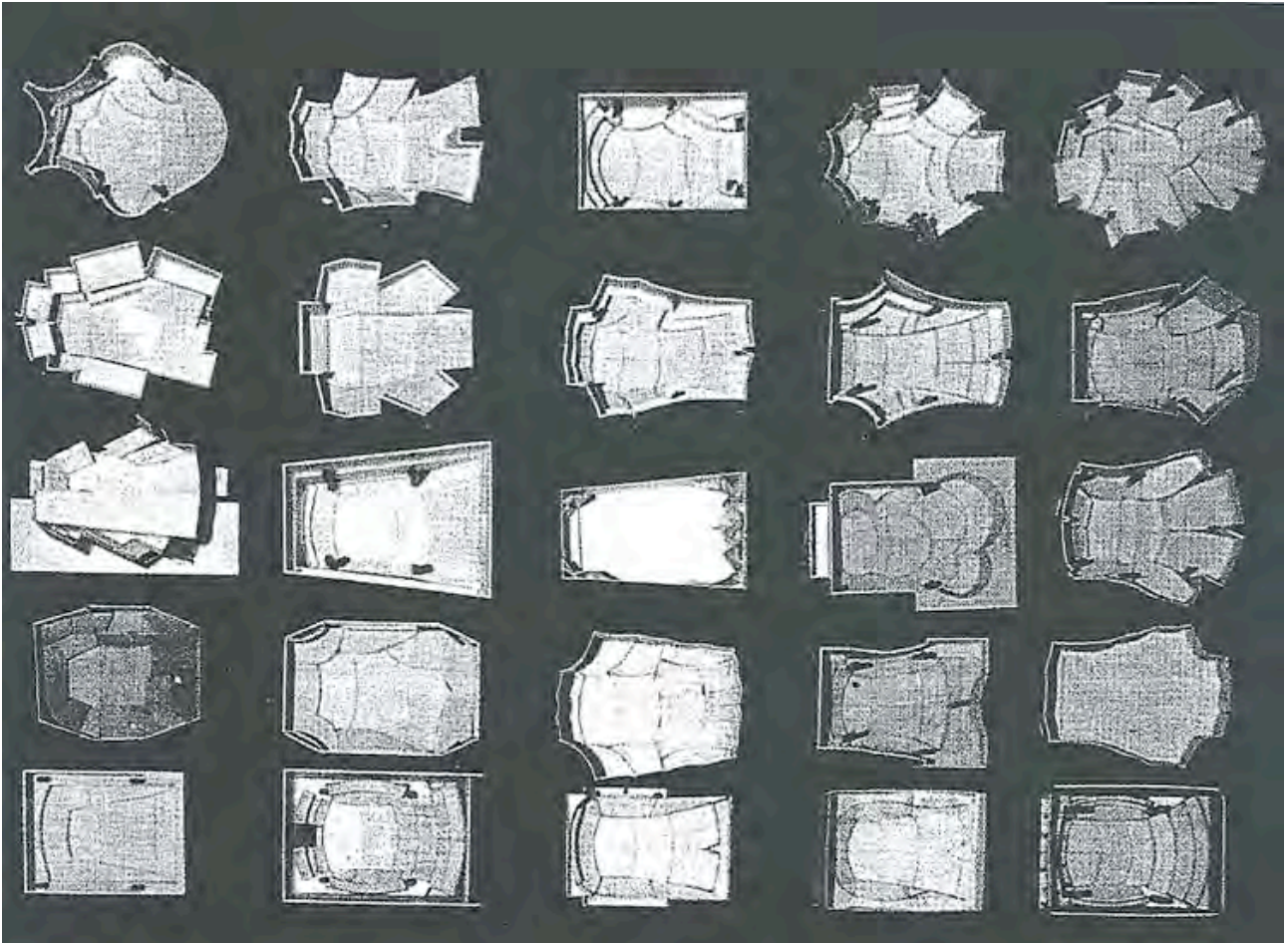
[You tube- Note to Self Architect Frank Gehry shares challenges of growing up](#)



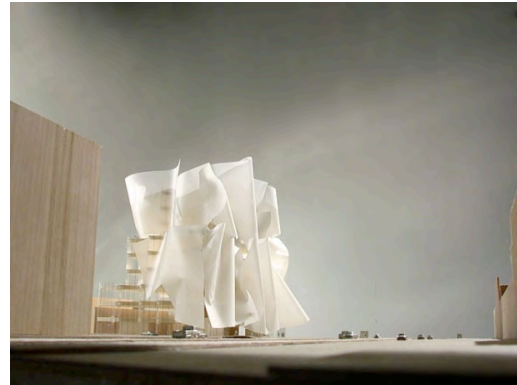
California Aerospace Museum, Los Angeles, California, 1984  
Photo by Michael Moran



Vitra Design Museum, 1989 Vitra Well am Rhein



*Walt Disney Concert Hall 1989 Los Angeles zgoraj- študije projektne pristopa*



*IAC Building, 2007 New York, spodaj študije pozidave*



*Spruce Street, 2007 New York*

## Jacques Herzog 1950 & de Pierre de Meuron 1950

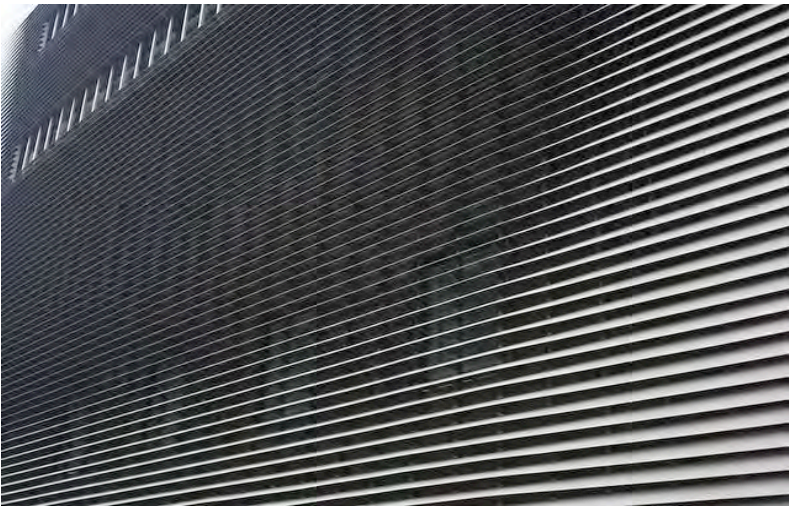
Prejemnika Pritzkerjeve nagrade 2001



Švicarska arhitekta z lastnim birojem od leta 1978. Študij sta končala na ETH Zurich. Gostujoča profesorja na ETH in Harvardu. Njuno delo kombinira umetnost stare arhitekturne profesije in sveže, nove pristope. Izhajata iz evropske arhitekturne tradicije, ki jo uspešno povezujeta s sodobno tehnologijo v neverjetno inventivnih arhitekturnih situacijah. Že eno njunih prvih del- **Signal box** 1998, Basel, je opozorilo na arhitekturni talent, ki je majhen objekt z nedefinirano strukturo pretvoril v dramatično umetniško delo industrijske arhitekture. 2006 ju je NY Times proglasil za enega najbolj občudovanih birojev sveta. Svoj (evropski) arhitekturni credo sta izpisala tudi v projektih **Casa Rudin** Leymen 1997, kjer je arhetipska podoba hiše z dvokapno streho dvignjena od tal, v **Dominus Winnary** Youtville USA 1998, sat za zunaje stene uporabila v mreže povezan kamen iz okolice (gabion), v stanovanjskem kompleksu **Rue de Suisse** 2000 Paris, sta iskala razmerja med javnim in zasebnim s pomočjo premičnih fasadnih panelov. Primer izredno uspešne prenove je **Tate Modern** London 2001, kjer je iz bivše elektrarne nastala ena osrednjih londonskih galerij. Povsem svojska je prenova **Caixa Forum** 2008, Madrid, kjer gre prav tako za objekt stare elektrarne, ki pa je (kot v Casa Rudin) dvignjena nad pritličje, kamor se razteza mestna površina. Ohranitev (ponovna pozidava) starega korpusa, njegova nadgradnja v cortenu in pa zraven stoječi zeleni zid so ustvarile neponovljivo prostorsko kompozicijo. **Vitra Design Museum** 2011 ponovno preigrava arhetipsko podobo hiše in jo uporabi za element kompleksne prostorske sestave.

[You tube- Herzog & de Meuron - Interview by Studio Banana TV](#)

[Elbphilharmonie Talk Pierre de Meuron](#)





*na prejšnji strani- zgoraj Signal Box 1998 Basel, spodaj Casa Rudin Leymen 1997, zgoraj Dominus Winnary Youtville USA 1998, spodaj Rue de Suisse 2000 Paris, na naslednji strani zgoraj Tate Modern 2001 London, spodaj Caixa Forum Madrid 2008, še dalje- Vitra Design Museum, 2011*







## Rem Koolhaas 1944

Dobitnik Pritzkerjeve nagrade 2000



Remment Lucas Koolhaas je nizozemski arhitekt, arhitekturni teoretik in urbanist. Koolhaas je profesor za arhitekturo in urbanistično oblikovanje na podiplomski šoli oblikovanja na Univerzi Harvard, ZDA. Študiral je na nizozemski Akademiji za film in televizijo v Amsterdamu, na Šoli arhitekture arhitekturnega združenja v Londonu in na Univerzi Cornell v Ithaci, New York. Je tudi predstojnik Urada za metropolitansko arhitekturo (OMA). Leta 2005 je bil soustanovitelj revije Volume Magazine skupaj z Markom Wigleyem in Oleom Boumanom. Velja za redko kombinacijo vizionarja, filozofa in pragmatika, arhitekta, ki je postal znan mnogo pred svojimi deli skozi eseje, razprave, knjige- predvsem **Delirious New York** 1978 in pa **S,M,L,XL** 1995. Njegova arhitektura je arhitektura bistva, ideje, ki s posameznimi realizacijami premikajo meje možnega. Rem Koolhaas skuša z novimi projekti materializirati "novo" teorijo o visokih stavbah glede na spremembe, ki v zadnjih letih preobražajo družbeno in urbano tkivo velikih mest. Njegova nova vizija nebotičnika zanika pomen tekmovanja za gradnjo najvišje stavbe na svetu. Vsaka zmaga je namreč kratkotrajna. Zato si v biroju OMA prizadevajo ustvariti stavbe, katerih edina kakovost ni le višina; njihova celotna zasnova jim omogoča, da kot arhitekturne ikone obveljajo več let. Zasnovo njegovih objektov velikokrat določa urbanizem, javne poti speljane skozi programe. Tako je **Kunsthalle Rotterdam** 1993 organizirana na kižišču dve poti iz zunanosti, v **Dutsh Embassy** 2003 Berlin, je javna pot ki vodi skozi ambasado do kavarne na strehi glavni kompozicijski motiv. Nekakšen echo Archigrama- Event City predstavlja zasnova **Lille Grand Palais** 1994, na notranji krožni poti je zasnovana **Knjižnica v Seattlu** 2004, dvome v zasnovo pa pušča gigantski projekt **CCTV HQ Beijing** 2009, kjer povsem introvertirana dejavnost objekta, ki spominja na Escherjevo grafiko, ne nudi nobenega pomenskega ali oblikovnega stika z okolico.

[You tube - Dutch Profiles: Rem Koolhaas OMA](#)



*Kunsthalle Rotterdam 1993, spodaj Dutsch Embassy 2003 Berlin*





*knjižnica v Seattlu 2004, spodaj- CCTV HQ Beijing 2009*



## Zaha Hadid 1950

Prejemnica Pritzkerjeve nagrade 2004



Rojena 1950 v Bagdadu je diplomirala iz matematike na ameriški univerzi v Bejrutu ter kasneje nadaljevala študij arhitekture v Angliji. 1977 je postala partner Rema Koolhasa v OMA, 1980 osnovala svoj biro v Londonu. Gostujoči profesor na številnih evropskih in ameriških univerzah. Dobitnica mnogih svetovnih natečajev. **Element njene arhitekture je zrak.** V 80-tih letih, ko je postmoderna arhitektura skrbela za manifestacijo gravitacije skozi objekt, je Hadid izumljala anti-gravitacijsko vizualno fiziko na način suspendiranja teže. **Erupcija raje kot gravitacija**, je zapisala. Kakršnakoli metafora- eksplozija, implozija, fragmentacija, njena arhitektura favorizira odprte forme raje kot zaprte hermetične volumne, in ponuja lahkotno prozornost namesto teže. Ti prijemi so kmalu pokazali na temeljne arhitekturne teze- nepričakovano spreminjajočo se modernistično paradigmo „od enostavnosti h kompleksnosti“. Vpliv **Malevicha** (ruski slikar Kazimir Malevich 1879-1935) supramantizma (4d slike) abstraktnih kompozicij, ki so spremenile pomen arhitekturne risbe tudi z uporabo air-brusha. Taka risba je postala lokus prostorskih izumov, ki so spremenili tradicionalne risarske konvencije z združevanjem več tehnik in pogledov v multimediske predstave. V arhitekturnem pogledu pa velja, da je Hadid ustvarila neponovljivo arhitekturo kultivirane, dinamične percepcije, ki ob pozornem opazovanju ustvarja občutek gibanja in hitrosti. Prvi objekt- **Vitra Fire station** 1993 je že vzpostavil razmerja dinamične arhitekture, kar se je s kasnejšimi projekti- **Carpark Strassbourg** 2001, **Cincinnati Artmuseum** 2003, **Paneo Science centre Wolfsburg** 2005, **Maxxi Rome** 2011 samo še stopnjevalo.

[You tube- OMEGA Ladymatic presents CNN's Leading Women - Zaha Hadid](#)



*Fire Station Vitra 1993, spodaj Carpark Strassbourg 2001*





*Cincinnati Artmuseum 2003, spodaj Paneo Science centre Wolfsburg 2005*





## 8. Minimalizem

Imenovan tudi **ABC umetnost**, predstavlja kulminacijo redukcijskih tendenc moderne, **Less is More**- Mies, ali **Doing More with Less** – B.Fuller. Kot moderna, izhaja iz slikarskih tendenc Kazimira Malevicha (črni kvadrat) in Pieta Mondriana. Gibanje je pričelo v USA v New Yorku v 80-tih letih, znotraj raziskovanja materialnih struktur in primarnih kiparskih realizacij land-arta . V tem smislu izstopata dva ustvarjalca- Donald Judd in James Turrel. **Donald Judd** (1928- 1994) je brez kompozicijske hierarhije prezentiral avtonomne in ambivalentne, **čiste forme jeklenih kubusov** iz inoxa, poliranega do prozornosti. V upoščenih vojaških skladiščih je odprl svoj umetnostni center. Drugi je **James Turrel**- 1943, raziskovalec svetlobe in optičnih učinkov. V letu 1979 je po dolgem iskanju razstavil naravni, prvinski in čisti prostor- **Roden krater v Arizoni** kot objekt naravne posode- prostora, ki ni bil z ničemer zmoten.

Minimalizem v arhitekturi nastopi kot reakcija na postmoderno in dekonstruktivizem s pozivanjem na bistvo, skozi ekstremne poenostavitve formalnega izraza. Očitni so Vplivi japonske tradicionalne arhitekture in zen-budistične filozofije skozi poenostavljanje življenjskega prostora za doseganje vsebinskih kvalitete- svetloba, material, forma, detajl, **zrenje v duhovne dimenzije nevidnega**. Vzpostavitev dialoga z okolico- kontekst, sporočila enostavnosti- uporaba bazično geometričnih form. Predhodnik gibanja je **Luis Barragan**, ki je že v 40-tih in 50-tih letih XX.stol. ustvarjal čiste ploskve, stene narejene iz ometa, sušene opeke ali lesa. Z naštetimi elementi, kamor je pogosto vključil tudi vodo, je ustvarjal kompozicije, povezane z naravo. Poglavitne predpostavke minimalizma:

- ~ gre za **očiščen prostor** (ni ornamentov), **čim bolj prost, s čim manj elementi**
- ~ je **estetika, intelektualno gibanje v 2. polovici 90-ih let.**-
- ~ je **reakcija na postmoderno in dekonstruktivizem** (prisotna od konca 60-ih let).

**Tadao Ando** 1941

Dobitnik Pritzkerjeve nagrade 1995



Tadao Ando je nekakšen sinonim za minimalista v arhitekturi. Japonski arhitekt, ki nima formalne izobrazbe, sprva poklicni boksar, nato šofer se je izobrazil sam, ko je potoval po Evropi. Pripovedoval je, da ga je fasciniral Rim- Panteon z vertikalno razsežnostjo prostora z odprtino na vrhu, kjer svetloba daje prostoru večjo plastičnost kot sama forma. Prav tako so ga pritegnili Fantazijski prostori Piranessi-ja, predsem stopnišča. Razen klasičnih arhitekturnih form, ga je ev podrobno proučevanje pritegnil tudi opus Le Corbusiera in predvsem **Luisa Barragana**. Kasneje se je formiral kot upornik proti družbi potrošnikov ... Japonska je dežela, ki je prenaseljena, v njej odzvanja ekonomski bum kapitalizma, ki duši primarni odnos do okolja in samega sebe. Bolj pomembno je odreči se stvarjem. Prvi realiziran projekt je **Azuma house** 1976, Tokio. Gre za enostavna eno-nadstropna stavba, umeščena v ulični niz ozkih hiš, takoj opažena zaradi prazne betonske fasade, kjer ima le vhod. Tloris je majhna površina, razdeljena na 3 enake pravokotne glavne prostore, medtem ko je osrednji prostor atrij v smislu japonske povezanosti z naravo. **Rocco Housing Kobe**, Hyogo 1983, je večstanovanjski projekt, umeščen v bližino zaliva. Vsaka stanovanjska enota (modul 5,4x 4,8m) ima teraso, material je vidni beton, med enotama so javni, skupni prostori. Posebno pozornost zaslužijo Andovi sakralni objekt, kjer izstopata **Church on the Water** 1988, Tomamo Hokkaido in **Church of the Light** 1989, Ibaraki, Osaka Če je prva popolnoma odprt prostor, kjer se oltarna scena nadaljuje v jezero, je druga introvertirana in oltarno steno prebada le velik križ.



Zgoraj- Azuma house 1976, Tokio  
spodaj- Rokko Housing Kobe, Hyogo 1983





*Pulitzer Foundation of the Arts, St.Louis, 2001*



Church on the Water, Tomamu, Hokkaido, Japan, 1988  
© Tadao Ando Architect & Associates

## **SANAA - Kazuo Sejima 1956 & Ryue Nishizawa 1966**

Prejemnika Pritzkerjeve nagrade 2010



Označuje ju že 15 let sodelovanja v skupnem biroju. Njune zgradbe izgledajo neobičajno enostavne lupine, povezane z okolico v kateri stojijo in delujejo kot nevsiljivo ozadje ljudem, uporabnikom. So pravi kontrast bombastičnim in retoričnim primerom in iščejo predvsem vsebinske kvalitete. Ne nastanejo zgolj z redukcijo posameznih arhitekturnih elementov temveč so posledica intenzivnega in rigoroznega raziskovanja načelnih usmeritev. **Gre za neprekinjen proces primerjanja in usklajevanja med programom in številnimi možnostmi, risb in modelov, ki prevečajo in izpostavljajo vsakršne možnosti.** Ideje so tako usklajene a hkrati razgrajene, ponovno usklajene in predelane, dokler se ne pokažejo vsebinske kvalitete oblikovanja. Rezultat je potem logični predlog precizne lepote, kot spretno zveze med strukuro objekta in organizacijo prostora. V projektu **XXI Century Museum** 2006, Kanazava predstavlja strukturalno logiko organizacije prostora znotraj krožnega oboda (Arnhem, Aldo van Eyck) . **Serpentine Pavillion** 2009 London predstavlja svojstven primer land-arta (inox- Donald Judd), **Zollverein Essen** 2006 kaže na pretvorbo zunanje betonske stene v ambivalentni zaslon, MoMa 2007 New York je predstava kovinskih boxov (depojev) zloženih drug na drugega, **Rollex Learning Centre** 2009 Lousanne pa na izjemen notranji prostor, namenjen učenju.



Zgoraj- XXI Century Museum 2006, Kanazava, spodaj Serpentine Pavillion 2009 London





Zgoraj- Zollverein Essen 2006, spodaj *Serpentine Learning Centre Rolex* 2009 Lausanne



## Glenn Mercurt 1936

Prejemnik Pritzkerjev nagrade 2002

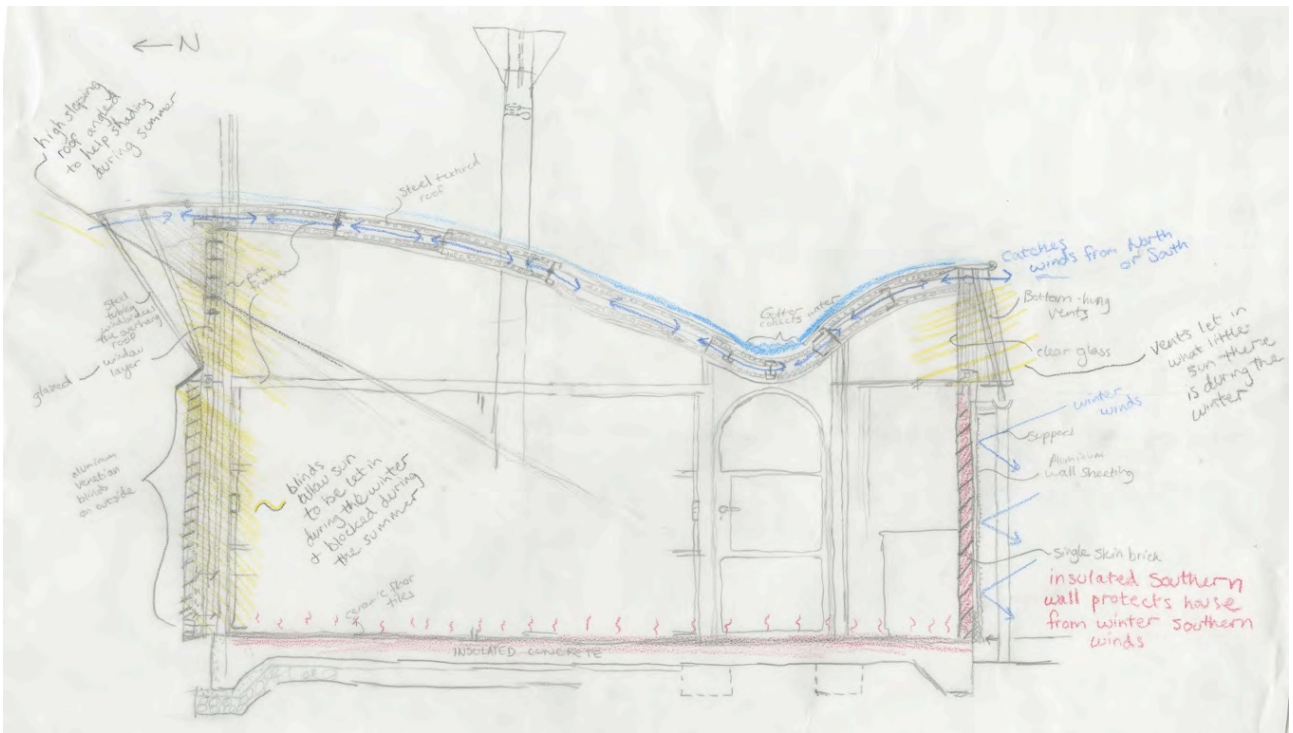


Je modernist, naturalist, humanist, ekonomist, okoljevarstvenik... pa kljub vsemu prepričani arhitekt, ki dela sam, od zasnove do realizacije projektov po Avstraliji. Kljub temu, da je njegovim stavbam mogoče pripisati zvezo med Miesom in Aborigini, je skozi uporabnike njegovih objektov zaključiti, da gre za edinstvene in zadovoljujoče rešitve. V izogibanju velikih projektov, ki jih pač ne bi mogel napraviti sam, je Glenn Mercurt oblikoval arhitekturo, ki stoji v prostoru in se nanj navezuje, na način, kakor bi bila fino potopljena v pokrajino. Njegove hiše so variacije materialov, izbranih vedno s prepričanjem njihove primarne in ustrezajoče prezenca. **Uporablja svetlobo, vodo, pesek, veter, sonce in luno**, so zapisali v utemeljitvi Pritzkerjeve nagrade, **da bi stavba, ki jo gradi, ustrezno odgovorila na zahteve njenega okolja**. Stavbe nemalokrat lebdiyo nad tlemi, da bi se jih- po mnenju Aboriginov- dotaknile le nalahko. Ker Mercurt dela sam, so njegovi projekti v glavnem stanovanjske hiše, v katereh pa izkaže vso modrost upravljanja s prostorom. **Magney House** Sidney 1984 je dolg, stegnjen objekt, prirejen na maksimalno izkoriščanje naravnih danosti- sonce, voda, veter... **Done House** 1991, Sidney je pozidav v predmestnem predelu, z bogatim atrijem, katerega ureditev spominja na Barragana, **Marika -Alderton House** 1994 je zgrajene po principih Aboridžinov, eden večjih projektov je **Arthur & Yvonne Boyd Education Centre**, 1999 New South Wales, kjer Mercurt s prepričljivo dvojnostjo ureditve- urbani javni del in individualni deli odprti v kolje, ustvari domala neponovljivo navezavo na okolico.





Magney House Sidney 1984





Done House, New South Wales, Australia, 1991  
Photo by Geoff Leung



Marika-Alderton House, Northern Territory, Australia, 1994  
Photo by Glenn Murcutt



*Arthur & Yvonne Boyd Education Centre, 1999 New South Wales*

**Alvaro Siza** 1933

Prejemnik Pritzkerjeve nagrade 1992



Portugalska je bila nekoč ena najmočnejših pomorskih velesil, na morje je vezana gospodarsko in tudi emocionalno. Portugalska arhitektura je seveda odgovor na podnebje, ko sonce pripeka in močan slan veter z Atlantika biča keramične fasade in porjavelo kožo lusitanskih obrazov. Iz baročne in findesièclovske tradicije se je portugalska arhitektura izvila šele s poznim modernizmom. Osrednje ime portugalskega modernizma je Alvaro Siza Vieira, ki je skupaj s svojim profesorjem Fernardom Tavoro (1923-2006) postavil **visoko šolo za arhitekturo v Portu** med najbolj cenjene evropske fakultete. Alvaro Siza Vieira je **poetični modernist**, tudi predavatelj- gostujoči profesor številnih univerz v svetu, privrženec doslednega upoštevanja tradicije in njenih modrosti, izkušenj in pričakovanj, s katerimi se arhitekt sooča iz dneva v dan. Siza Vieira je v evropski modernizem prinesel iberško liričnost z velikimi belimi površinami in čistimi linijami. Pozornost je pritegnil z enim svojih zgodnjih projektov- **stanovanjski blok v Berlinu** 1980, kjer je za razliko od postmodernistov tega časa na vogal regiral s pridvignjeno polkrožno steno... na katero je nekdo kasneje napisal **Bonjour Tristesse**, kar je postalo tudi ime objekta. V **Santa Maria Church**, 1980, Marco de Canavese je čutili vpliv Aalta, **Municipal Library** 1996, Viana Costelo je primer dvignjene arhitekture, ki komunicira z reko in mestom, skupa z Eduardom Suoto di Mourom je za Expo 2000 Lisabon zasnoval sugestiven **portugalski pavljon** s šotorasto streho, eden najprepoznavnejših objektov, zgrajenih v Braziliji pa je **Iberre Camargo Foundation**, Porto Alegre 2009, kjer je Siza na njemu lasten način prigrabil Wrightovo zasnovu Guggenheim muzeja v New Yorku.

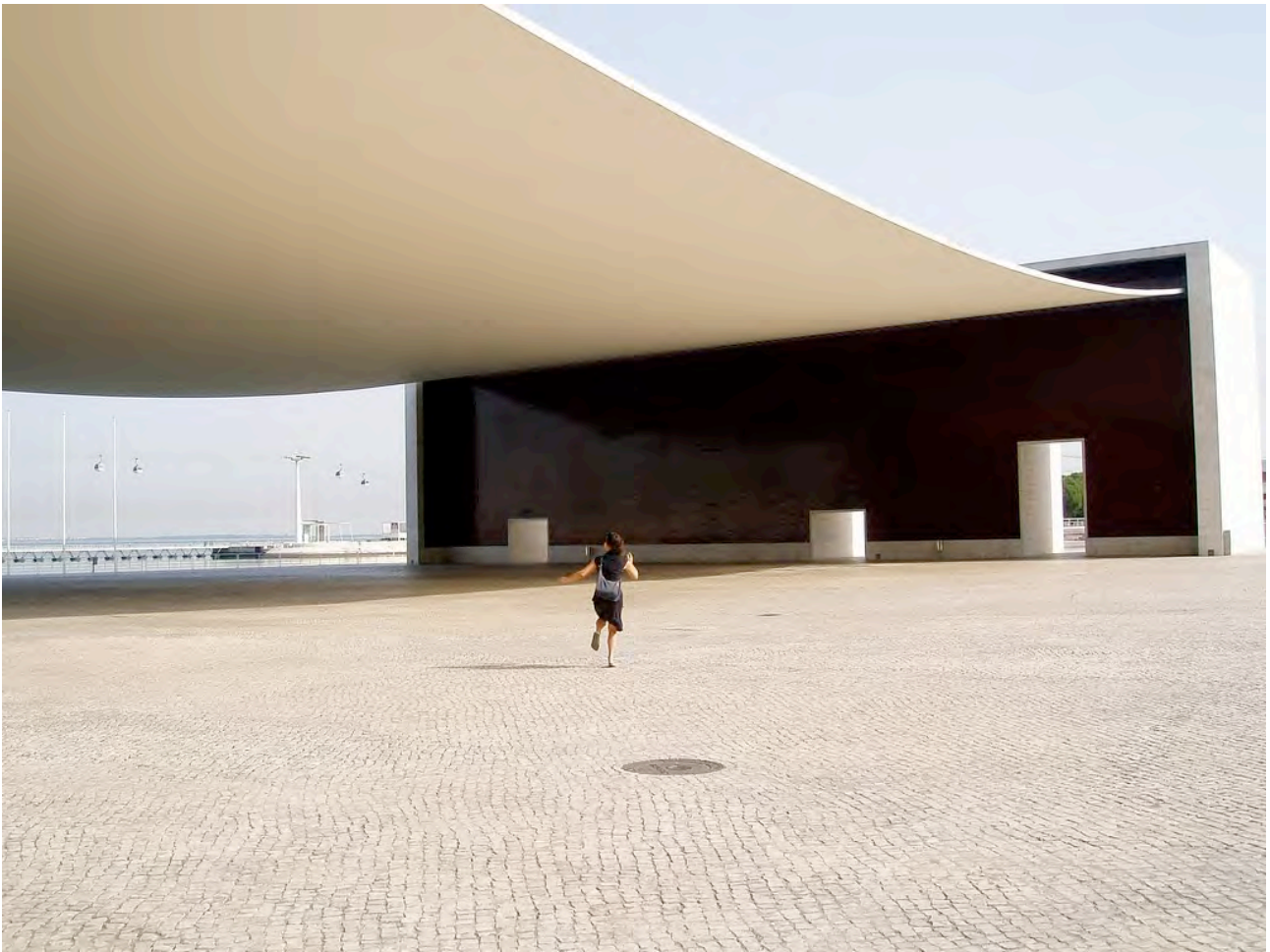


Zgoraj- Bonjour Tristesse, Berlin 1980, spodaj Santa Maria Church, 1980 Marco de Canavese





*Municipal Library 1996, Viana Costelo*

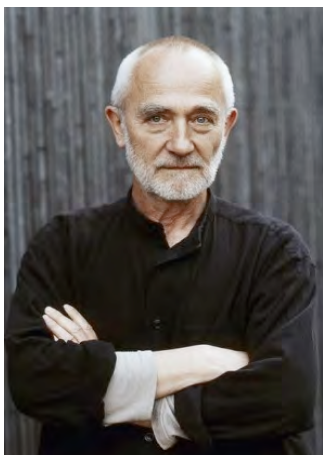


*Zgoraj – portugalski paviljon Expo 2000 Lisabon, spodaj Iberre Camargo Foundation, Porto Alegre 2009*



## Peter Zumthor 1943

Prejemnik Pritzkerjeve nagrade 2009



Že 30 let živi v majhni vasici v švicarskih Alpah, svetovne usmeritve, vrvež velemest, slava in igra slavnih ter njihova moč, vse to ga ne zanima. Asket, ki natančno premisli, kateri projekt bo sprejel, in od naročnika pričakuje, da mu bo omogočil nadzor izvedbe načrtovane stavbe do konca gradnje in do zadnje podrobnosti. Njegova arhitektura je dobila pridevnik tiha, vendar v tej svoji tihoti nagovarja vse naše čute, tip, sluh, voh, vid. Za Zumthorja so lokalne značilnosti ključ do rešitve – študira pokrajino, v katero bo postavil svojo arhitekturo, preučuje kulturni kontekst, zgodovino in morebitne mitološke razsežnosti kraja ter vsebine nastajajoče stavbe. Zumthorjeva arhitektura ni doživela veliko knjižnih objav, saj je prepričan in verjame, da je arhitekturo treba doživeti v živo, ne posredno, prek literature. Njegova teoretska dela so filozofska, fenomenološka pisanja, hkrati pa je njegova arhitektura vzpostavila dialog s filozofijo Martina Heideggerja. V knjigi »**Misliti arhitekturo**« piše da arhitektura ni orodje ali simbol za stvari, ki ne pripadajo njegovemu bistvu... Zumthor je vedno ustvaril več kot le prostor, njegove stavbe izražajo spoštovanje do okolja, kulturnega prostora in tudi do zgodovine arhitekture. Odlikuje ga redki talent za povezovanje jasne in stroge ideje ter resnično poetične razsežnosti, kar porodi dela, ki so večni navdih so zapisali v utemeljitvi Pritzkerjeve nagrade. Eno prvi del- **St. Benedict Chapele** 1989, Sumwitg je že pokazalo Zumthorjev odnos do konteksta, **Therme Vals** 1996 so preišljena predstava napol vkopanega objekta o načinih uživanja v vodi...Zumthorjevo dovtetnost za zgodovino pred vsem kažeta deli, **umetniški muzej kölnske nadškofije Kolumba** 2007 in **kapela, posvečena svetniku Nikolaju iz Flüeja** 2007, Mechernich, znanemu tudi kot Brat Klaus. Za to zasnovu stoji predpostavka, da je arhitekturo treba izkušati z vsemi čuti, pri tem pa se nezavedno prebujajo spomini na človekove pretekle izkušnje

*Yuotube -Ein Turm in der Eifel*





*St. Benedict Chapele 1989, Sumwitg*





*Thérme Vals 1996*





*Kolumba Museum Koeln 2007*





*Bruther Claus Capele 2007, Mechernich*



## VIRI

1. **Kenneth Frampton**, Modern Architecture: A Critical History, London 1980, 1985 v prevodu hrvaščina - Kritička povijest, Globus, Zagreb 1992
2. **Charles Jencks**, Modern Movements in Architecture, Penguin Books, England, v prevodu srbščina, Moderni pokreti u arhitekturi, Gradjevinska knjiga Beograd
3. **S. Giedion**, Raum, Zeit, Architecture, Otto Maier Verlag, Ravensburg 1965, v prevodu srbščina – Prostor, vreme, arhitektura, Agora, Beograd
4. **Walter Gropius**, Scope of Total Architecture, Harper&Brothers Publishers, New York v prevodu hrvaščina - Sinteza v arhitekturi, Tehnička knjiga Zagreb 1961
5. **Franco Fonatti**, Elementare Gestaltungsprinzipien in der Architektur, Akademie der bildenden Kuenste, Wien 1982
6. **Jean Jenger**, Le Corbusier, L'architecture pour Emouvoir, Gallimard Jeunesse, Paris 1993, v prevodu- Arhitektura ki vznemirja, DZS 1998
7. **Henry Lebevre**, La Revolution Urbaine, Gallimard, Paris 1970, v prevodu srbščina, Urbana revolucija, Nolit, Beograd 1974
8. **Vid Pečjak**, Psihološka podlaga vizualne umetnosti, Debora, Ljubljana 2006
9. **Rem Koolhaas**, Delirious New York, The Monacelli Press, New York, 1994
10. **Luigi Prestinenza Puglisi**, New Directions in Contemporary Architecture, John Wiley & Sons, Ltd, England 2008
11. Future City, experiment and utopia in architecture, Thames & Hudson, London
12. **Rob Krier**, Ueber Architectonische Komposition, Klett-Cotta, Stuttgart, 1988
13. **Aleš Vodopivec & Janez Koželj**, Iz arhitekture, Krt, Ljubljana 1987
14. **Lewis Mumford**, The City in History I in II, Harcourt, Bruce & World, Inc, New York 1961, v prevodu- Mesto v zgodovini, DZS Ljubljana 1969
15. **E.H.Gombrich**, Art and Illusion, Phaidon Press, London, 1960, v prevodu srbščina, Nolit, Beograd, 1984
16. **Collin Rowe**, Collage City, MIT Press Cambridge, 1978, prevod srbščina Grad kolaž, Gradjevinska knjiga Beograd, 1988
17. **Robert Venturi**, Complexity and Contradictions in Architecture, The Museum of Modern Art, 1966, v prevodu srbščina, Složenosti i protivurečnosti u arhitekturi, Gradjevinska knjiga, Beograd, 1983
18. **Robert Venturi**, Learning from Las Vegas, MIT, 1977, v prevodu srbščina, Pouke Las Vegasa, Gradjevinska knjiga, Beograd, 1988
19. **Philip Jonson**, Deconstructivist Architecture, MOMA, New York, 1988
20. **Juhani Pallasmaa**, The Eyes of the Skin, John Willey & Sons, Ltd, 2005, v prevodu slovenščina, Oči kože, Studio Humanitatis, Ljubljana 2007
21. **Victoria Ballard**, Materials for Architectural Design, Laurence King Publishing, 2006
22. **Rem Koolhaas & Bruce Mau**, S,M,L,XL, The Monacelli Press, New York, 1995
23. **Bernard Tschumi**, Event -Cities 3, The MIT Press, London, 2005
24. **Enrique Walker**, Tschumi on Architecture, Conversations, The Monacelli Press, New York 2006
25. **Peter Zumthor**, Atmospheres, Birkauser Architecture 2008
26. **Peter Zumthor**, Thinking Architecture, Birkauser Architecture 2011
27. **Peter Eisenman**, Eisenman Inside Out; Selected Writings, Yale Univ.Press 2011
28. **Daniel Liebeskind**, Counterpoint, The Monacelli Press, 2008
29. **Wikipedia**, free encyclopedia, Google