

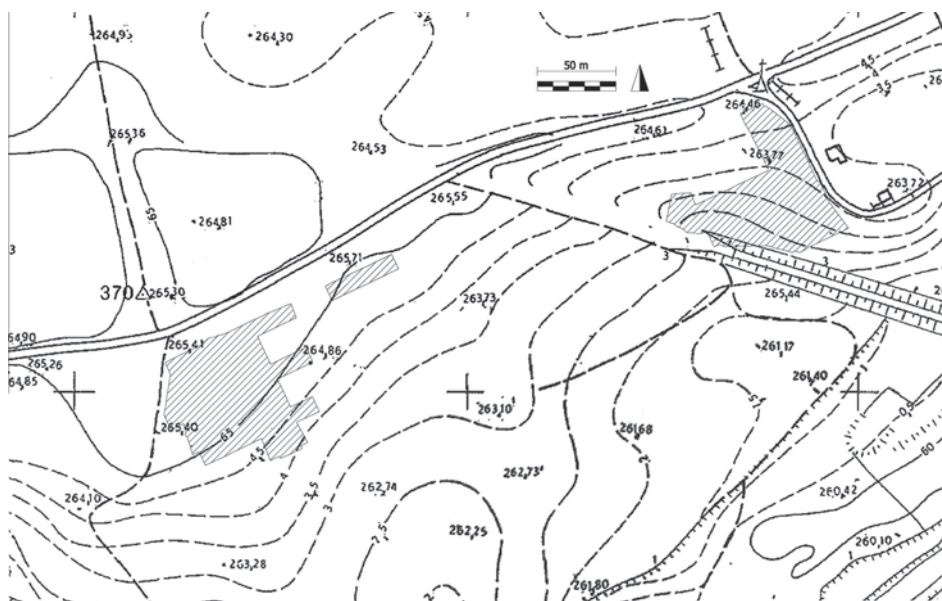
Zgodnjesrednjeveški obredni prostor na najdišču Spodnje Škovce

Alja Žorž

The study represented in this contribution has been devoted to the remains of an Early Medieval sacral place discovered in last year excavations at the site of Spodnje Škovce. Several structures, such as double burial, a hearth with uncommon inventory, a small pit with clay daub and animal bones, and a shallow pit with schist stones, have shown ritual characteristics. With the use of interdisciplinary and integral approach to the inventory of the pits and their location, we have been able to improve our knowledge of Slav burial practices, as well as of their organization and ideological system.

1. Uvod

Na območju, kjer se ljubljanska kotlina zoži v dolino reke Save, natančneje na zahodnem robu vasi Dolsko, je bilo v letu 2007 s predhodnimi arheološkimi terenskimi pregledi odkrito novo najdišče, ki smo ga po ledinskem imenu označili kot Spodnje Škovce



Slika 1. Tloris najdišča Spodnje Škovce v topografskem načrtu.
Figure 1. Site ground plan with the cadaster section. (K. Nagode)

(slika 1). Z zaščitnimi arheološkimi izkopavanji, ki so potekala v letu 2008, smo na območju velikem 11.000 m², odkrili bogate arheološke ostaline. Uvrstimo jih lahko v obdobje neolitika, eneolitika, bronaste dobe in zgodnjega srednjega veka.

Predmet tega prispevka so zgodnjesrednjeveške ostaline. Prvoten cilj je bil ugotoviti pomen posameznega zgodnjesrednjeveškega sestava na mikro ravni, nato pa sem slušala preveriti, kako so ti sestavi povezani na makro ravni in ali obstaja možnost, da jih povežemo v celoto. V smislu delovne hipoteze sem predpostavila, da bi časovno umeščene zgodnjesrednjeveške jame lahko tvorile del neke večje celote, ki ni naselbinske narave. To celoto lahko, na osnovi vsebine in lege jam, označimo za obredno, morda povezano s posebnimi obredi, smrtjo, ali celo z grobiščem. Podatke, pridobljene z zaščitnimi izkopavanji, sem obravnavala s celostnim pristopom.

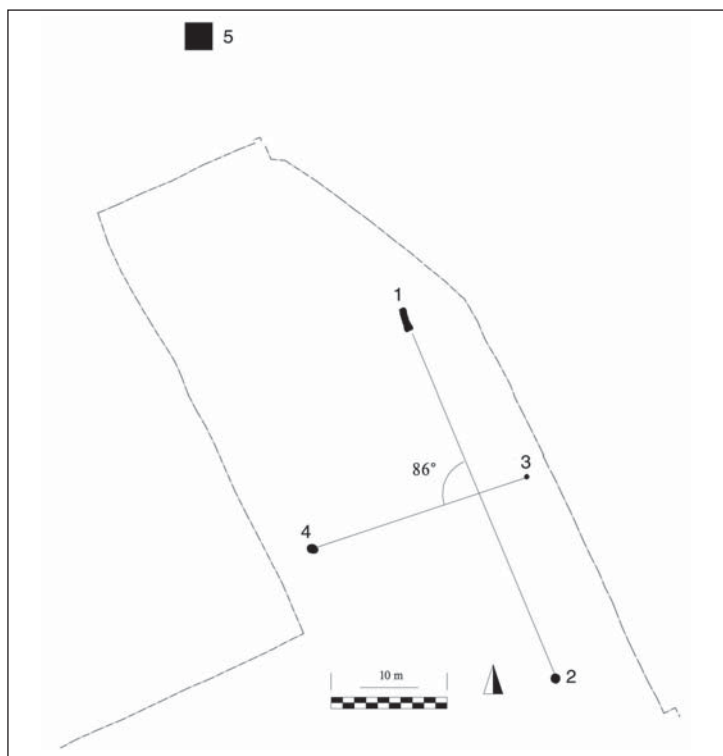
2. Opis najdišča

Najdišče leži na aluvialni ravnici reke Save. Geološko podlago zemljišča na vzhodnem delu najdišča (t.i. sektor 1 in 2) na nekaterih delih tvorijo prodnati rečni nanosi, ki po terenu valovijo in ustvarjajo poglobitve, zapolnjene z bolj ali manj peščenimi geološkimi plastmi. Na delih, kjer se nanosi dvignejo, prod prekriva meljasto glinena plast, neke vrste geološka tla, v katera so bile vkopane neolitske in zgodnjesrednjeveške jame. Dva neolitska objekta s pripadajočimi jamami in z izjemno bogato arheološko vsebino predstavljata del manjše neolitske naselbine, ki se je razprostirala ob starem rečnem bregu. V skupino arheološko najmlajših ostalin, v najdiščno fazo 5, lahko uvrstimo vsaj štiri zgodnjesrednjeveške jame. Nekatere je za zdaj nemogoče pripisati določenemu obdobju. Zgodnjesrednjeveške in neolitske ostaline, kot so jame, stojke in najdbeni zbirni, stratigrafsko ležijo na oz. so vkopani v isto geološko plast. Prav tako se vse nahajajo na severovzhodnem delu izkopnega polja, včasih ena tik zraven druge ali pa ena drugo celo sekajo (slika 2). Kljub temu smo na podlagi arheoloških najdb v polnilu in z radiometrično metodo C¹⁴ večino pripisali obdobju mlajše kamene dobe ali zgodnjega srednjega veka. Druge smo uvrstili v fazo *nedoločljivo*.

V zahodnem delu sektorja 1 smo na dnu sekundarne rečne struge odkrili naplavljenen najdbe, ki jih lahko pripišemo bronastodobni naselbini. Po lastnostih in koncentraciji najdb domnevamo, da se ostaline naselbine verjetno nahajajo v neposredni bližini severovzhodno od rečne struge. Zahodni del (t.i. sektorja 3 in 4) najdišča so prekrivale plasti peščenih rečnih nanosov in poplavne ravnice, v katere so bile vkopane jame in odloženi predmeti. Po rezultatih radiometričnih C¹⁴ datacij jih lahko pripišemo raznolikim dejavnostim, ki so se odvijale v času bakrene dobe.

3. Teoretski okvir

Pri preučevanju gradiva z najdišča Spodnjih Škocv sem se skušala izogniti neposrednemu sklepanju. To nas večkrat lahko vodi k prehitremu logičnemu povezovanju. Medznanstveni pristop mi je omogočil vpogled v celotno kulturno biografijo posameznega predmeta. Po podatkih o času in prostoru, v katerem je predmet nastal, njegovih značilnostih, uporabi in prenehanju delovanja lahko sestavimo neke vrste popis življenja posameznega predmeta, kontekst, ki nam služi kot osnova za nadaljnje raziskovanje odnosov med ljudmi in predmeti, ki vplivajo na njihov pomen. Med najpomembnejše predstavnike



Slika 2. Interpretativni načrt zgodnesrednjeveških obrednih sestavov in okolice: 1. grob, 1. 2. ognjišče s pražnico, 3. Jama s skrilaenci in lepom, 4. Jamica z rebrom, 5. Kužno znamenje.

Figure 2. Interpretative plan of Early Medieval ritual and surrounding structures: 1. A grave-pit with double burial. 2. A heart with fragments of ceramic roasting platter. 3. A shallow pit with schist stones and clay daub. 4. A deep small pit with animal bones and clay daub. 5. A plague sign. (K. Nagode)

zaznavanja predmetov kot živih organizmov in prepoznavanja njihovih kulturnih biografij spadata Kopytoff (1986) in Knappett (2005).

Predmete, ki so bili odkriti v zgodnesrednjeveških jamah, lahko razlagamo kot prenašalce znanj in podatkov. S pomočjo simbolnega pristopa in v kontekstu jih lahko razumemo kot del procesa sporočanja, v nekem smislu tudi kot del simbolnega jezika, obenem pa so tudi nosilci uporabnega pomena. V širšem kontekstu predstavljajo pomemben del komunikacijskega sistema in drugih družbenih dejanj ter so obenem proizvod družbe (Shanks, Tilley 1992, 148). Če poenostavimo, tudi predmeti, ki se sami po sebi zdijo le uporabni, so del zapletenega družbenega sistema in so v smislu nebesednega nosilci neke sporočilne vrednosti. Pogosto se zgodi, da le-te zaradi subjektivnega pogleda skozi oči moderne družbe nismo zmožni prepoznati. Simbolni pristop temelji na ideji, da človek vsa dejanja izraža s pomočjo simbolov, ki so del simbolnega jezika (Štular, Lozić 2007, 71).

Sestave in predmete sem preučila tudi z zornega kota fenomenoloških študij, ki poudarjajo, da celoten svet doživljamo skozi izkustva (Tilley 2004, 3). Spoznavamo ga s pomočjo jezika, tvarne kulture, kulturne norme in vrednote. V takšnem procesu jezik

predstavlja podaljšek telesa, telo pa postane orodje s katerim zaznavamo in spreminjamo svet (Tilley 2004, 3). V tolikšni meri kot mi vplivamo na predmet (npr.: pri izdelavi, uporabi) tudi predmet vpliva na nas. O povratnem učinku predmeta na ljudi in dejanja razpravlja Olsen (2002, 194), podobno pa razmišljajo Tilley (2004), s fenomenološkega vidika, ter Gell (2006) in Štular (2005, 88). Takšni koncepti se izkažejo za uporabne tudi pri preučevanju predmetov v kontekstu obredov (Žorž 2007a, 14-15).

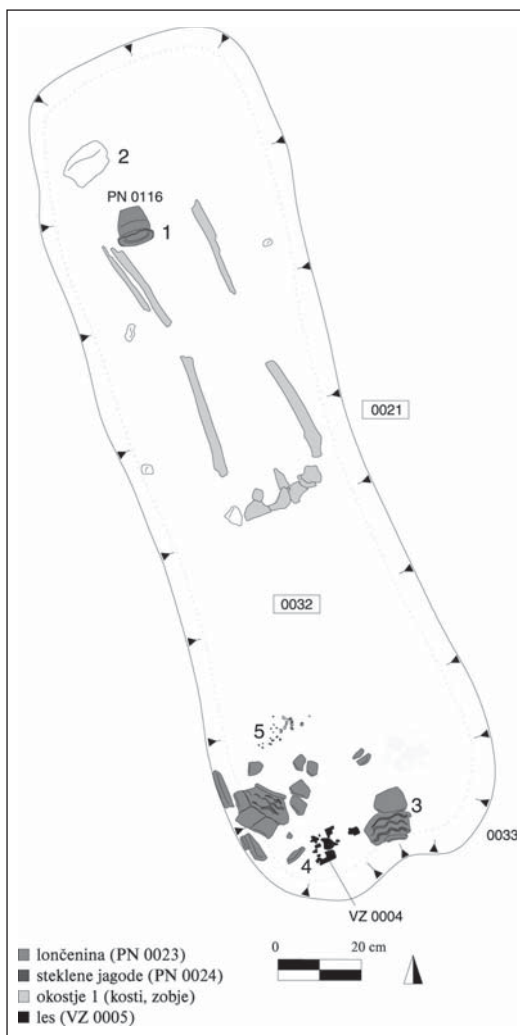
Vsakršno gradivo skušamo ovrednotiti tudi s pomočjo različnih primerjav. Takšno delovanje je del človeške nravi in je povsem pričakovano. Primerjave iščemo v vsakdanjiku, etnološkem gradivu, v starejših obdobjih. V procesu raziskave se pogosto izkaže priročno, če se v določenem obdobju srečujemo z gradivom iz različnih arheoloških dob. Večkrat se mi je ideja porodila ob primerjavi podobnosti in raznolikosti, sporočilnosti in uporabnosti posameznih predmetov iz različnih obdobji. Vendar moramo pri takšnih primerjavah vseeno ostati kritični. Temelj naših idej lahko hitro postanejo napačne predpostavke in neposredno sklepanje, ki vodijo v nevarnost krožnega dokazovanja. Problematično je tudi subjektivno zaznavanje. Na stvari vedno gledamo z osebnega zornega kota, širše gledano z očmi moderne družbe. Vir podatkov, iz katerega črpamo, je zelo omejen. Skoraj vedno se soočamo z arheološkimi ostanki, ki so le del celote, drobci konteksta, ki ga težko prepoznamo in razumemo, in ne s prvotnimi elementi prostora ter predmeti. Kot drugo opazujemo sliko, ki nam jo podajajo ustvarjalci, člani tedanje (in ne moderne) družbe. Kar vidimo, ni vedno tisto, kar v resnici je, oziroma kot pravita Shanks in Tilley (1992, 154), predmeti ne odražajo vedno tistega, kar vidimo. Tak primer so zgodovinski epi, ki vsebino prilagajajo pomenu ter jo tako povečujejo. Pri procesu ustvarjanju predmetov in simbolov v večini primerov glavnega pogoja ne predstavlja natančnost, temveč pomen. Na nek način smo postavljeni pred popačeno sliko. Pomembno je le, da to lastnost prepoznamo.

Kontekst, ki nam je na voljo, kljub vsemu v procesu raziskave igra najpomembnejšo vlogo. Poleg tega predstavlja časovni in prostorski okvir. Predmet ima lahko drugačen pomen v drugem prostoru in času in je odvisen od družbenih struktur in naravnega okolja, v katerem je bil ustvarjen (Hodder 1982). Izjema so recimo univerzalni simboli, katerih pomen je brezčasen in brezprostoren (Žorž 2007a, 115-118, 2009, 45-51). Le s pomočjo konteksta lahko dejanja ter njihove proizvode, torej predmete in sestave, obravnavamo celostno. Prav tako nam kontekst v smislu simbolnega pristopa omogoča razumevanje nebesednega, simbolnega jezika in branje simbolnih zapisov.

Kontekst predstavlja vmesne postaje pri preučevanju elementov na več ravneh, od (grobne) jame prek grobišča do pokrajine. Celosten pristop, na katerem temeljijo najnovejše študije, ki ga je razvil Chapmann, sta predstavila Štular in Lozić (2007, 74) ter Štular (2007, 26), sama pa sem ga uporabila že pri preučevanju neolitskih grobiščnih kontekstov na iberskem polotoku: od okrasa prek idola, grobnice do ritualne krajine (Žorž 2007a, 2009).

Na način preučevanja posameznih prvin na mikro in makro ravneh lahko poskušamo razložiti pomen mozaika, katerega del so te prvine. Proces nastajanja mozaika oziroma zapisa namreč poteka v obratni smeri, od celote k delu(om). Najprej si zamislimo celoto, nato dejanja, nazadnje orodja. Arheološki zapis torej predstavlja zadnji del procesa, rezultat arheološke raziskave, proces sklepanja pa običajno poteka od dela(ov) k celoti.

Pri preučevanju kontekstov na tak način je potrebno opozoriti še na en dejavnik. Ves čas procesa raziskave moramo biti pozorni na različne kombinacije okrasov, predmetov



Slika 3. Digitalizirana risba groba. Izris: R. Klasinc, K. Nagode.

Figure 3. Digitalized illustration of the grave-pit. (R. Klasinc, K. Nagode)

Izkopno polje smo razširili v vse smeri okrog grobne jame, vendar drugih grobov nismo odkrili. Vkop je bil zasut s temno sivkasto rjavim ilovnatim meljem, ki je vseboval le 1% drobcov oglja. Drugih grobih sestavin polnilo ni vsebovalo. V zasutju grobne jame so bili vidni sledovi kasnejših živalskih vplivov, kot so živalski rovi.

Ob odstranjevanju polnila smo našli ostanke dveh slabo ohranjenih okostij. V južnem delu grobne jame smo odkrili dele lobanje, ob katerih so ležali celi in odlomki obrabljenih zob, v severnem delu pa slabo ohranjen spodnji del okostja (od medenice navzdol). Deli lobanje so zaradi kisle prsti ob odstranitvi razpadli. Okostje pripada odrasli osebi stari od 20–25 let, verjetno ženskega spola (Tomazzo-Ravnik 2008). V jugovzhodnem delu

in ne nazadnje tudi dejanj. Iz različnih kombinacij namreč lahko izluščimo različne podatke, ki nam pripomorejo na poti do razlag najrazličnejših celot.

4. Opis jam in najdbenih zbirorov

Na najdišču spodnje Škovce smo na podlagi dosedanjih raziskav gradiva prepoznali štiri zgodnesrednjeveške obredne sestave: grobno jamo z dvojnimi pokopom, jamo z odlomki zgodnesrednjeveške lončenine, skrilavci in hišnim lepom, globoko jamico z rebrom in lepom ter jamo s pražnico. Tudi nekatere jame in stojke, ki smo jih uvrstili v najdiščno fazo *nedoločivo*, zelo verjetno pripadajo obdobju iz časa, ko so to območje poselevali Slovani, vendar jih na osnovi stratigrafije ter pomanjkanja najdb in radiokarbonskih analiz, ni bilo mogoče z gotovostjo umestiti v čas.

Dvojni okostni grob

V severovzhodnem delu izkopavalnega območja smo odkrili plitvo grobno jamo pravokotne oblike z malenkost zaobljenimi vogali, velikosti 2, 16 x 0,70 m. Jama je bila vkopana v rumeno rjavo plast meljaste ilovice, ki na tem delu sektorja 1 predstavlja geološko osnovo. Vkop je v globino meril 15 cm, dno jame pa smo odkrili na globini 75 cm od sedanje površine.

grobne jame so ležali manjši še neobrabljeni deli zob (zobne krone), ki pripadajo otroku starosti približno 4 leta (Tomazzo-Ravnik 2008) (slika 3). Kostni in zobje kažejo močan vpliv kisle prsti, ki je poškodovala tudi druge arheološke ostaline na najdišču. Okostji sta bili z glavo usmerjeni proti jugovzhodu.

Najdbe

V jugozahodnem delu grobne jame smo odkrili odlomke večjega lonca, pod njimi kose zoglenelega lesa, ob njih pa stekleno ogrlico. Ob spodnjem delu nog okostja smo odkrili manjši lonček ter neenakomerno razporejene manjše kose oglja. Med najdbe sem uvrstila tudi štiri lomljence, manjši prodnik in kos kamene strele, kakršnih v okolici nismo zasledili. Vsi, razen kamene strele, ki smo jo našli ob mokrem sejanzu, so ležali na dnu vkopa. Vkop jame ni presekala prodnatih rečnih nanosov pod geološko osnovo. Zgornje plasti takšnih kamnov niso vsebovale, prav tako je geološka osnova, v katero je bila vkopana grobna jama, brez grobih sestavin. Na osnovi teh podatkov sklepam, da obstaja velika verjetnost, da ti kamni niso del običajnega zasutja, temveč so bili v grob pridani namerno. Trije lomljenci, velikosti od 3 do 5 cm, so bili položeni vzdolž levega boka odrasle osebe. Tik ob manjšem lončku, je ležal lomljenec v velikosti 8 x 13 cm. Manjši prodnik, velikosti 3 cm, smo odkrili ob vzhodnem robu grobne jame.

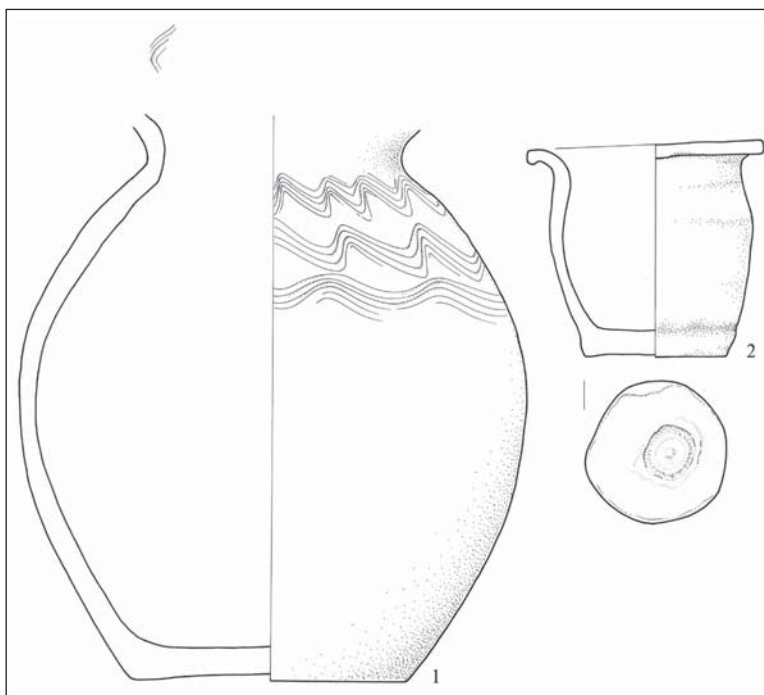
Večji in manjši odlomki lončenine pripadajo loncu z izvihanim ustjem in ravnim dnom, izdelanim na počasnem lončarskem vretenu, ki se ni ohranil v celoti (slika 4). Morda smo posamezne kose spregledali ob strojnem odstranjevanju zgornjih plasti. Odlomki so bili brez vidnega reda položeni ob rob in na dno grobne jame. Lonec ima največji premer 18 cm, višino 20 cm, debelina stene pa meri 8 cm. Zunanja površina lonca je lisasta, črne, sive in rdečkastorjave barve. Notranjost je črne barve. Keramika je groba in luknjičasta. Kot pustilo je bil pridan fino zrnat pesek. Na notranji strani lonca so vidni sledovi prežganih organskih ostankov, verjetno hrane (slika 4).

Zunanja stran večjega lonca je okrašena z večkratno valovnico, v treh pasovih po tri ali pet nizkih valovnic, izdelanih z večzobim glavnikom. Lonec je bil z valovnico, tik pod ustjem, okrašen tudi v notranjosti. Okras na notranjih stenah ni v ohranjen v celoti. Odtis lončarskega kolesa na dnu posode ni viden.

Manjši kosi zoglenelega lesa, ki so ležali na površini 20 x 10 cm, pod enim od odlomkov večjega lonca, so skupaj tvorili pravokotno obliko. Morda predstavljajo dele lesene deščice.

Enostavno oblikovan črno žgan lonček z rahlo izvihanim ustjem je bil najden v prevrnjeni legi. Zunanja površina lončka je fina, barva prehaja od rdečkasto rjave do črne. Notranja površina je luknjičasta. Vidni so zogleneli organski vključki, kot pustilo pa je bil primešan grobozrnat pesek. Lonček ima največji premer 5,2 cm, višino 7,6 cm, debelina stene pa meri 4 cm. (slika 4). Na dnu je viden okrogel odtis lončarskega kolesa.

Ob zobeh mlajše osebe smo odkrili ogrlico iz triinštiridesetih steklenih jagod (slika 5, tabela 1). Ohranjenih je petindvajset okroglih sploščenih svetlomodrih jagod iz neprosojnega stekla (širina = 4 – 4,5 mm), dvanajst okroglih sploščenih temnomodrih jagod iz neprosojnega stekla (širina = 3,5 – 6 mm), ena okrogla sploščena jagoda z zlato folijo in stekleno prevleko iz prosojnega stekla (širina = 5 mm), ena svetlozelena okrogla sploščena jagoda iz neprosojnega stekla (širina = 4,5 mm), ena temnozeleno, skoraj črna, okrogla sploščena jagoda iz neprosojnega stekla (širina = 4mm), ena okrogla



Slika 4. 1 – večji lonec z valovnico. 2 – manjši neokrašen lonček. Glina. Risba: N. Grum. M = 1:2.

Figure 4. 1 – a large vessel with sinuous lines. 2 – a small non-ornamented vessel. (N. Grum) M = 1 : 2.

bikonična jagoda iz temnomodrega prosojnega stekla (širina = 5mm) in dve večkratni jagodi, ena s srebrno (širina = 4 mm), druga z zlato folijo (širina = 5 mm), s stekleno prevleko (slika 5).

Na podlagi vzorca oglja (dela domnevne deščice; slika 3) smo pridobili C^{14} datacijo 1182 ± 29 BP (772-899 cal AD; 2 Sigma).

Jama s pražnico

Približno 37 m južneje od groba, neposredno na osi groba, smo odkrili jamo okroglega tlorisa, katerega premer je 64 cm. Stene vkopa so strme, v geološko podlago sega do globine 30 cm. Vkop je bil zapolnjen z ilovnatim meljem.

Med sledove kurjenja uvrščamo večje kose oglja, ki predstavljajo kar 10% polnila, ter večjo količino ožgane gline rdečkaste barve, ki je bila v obliki obroča razporejena na dnu jame (slika 6).

V zgornjem delu polnila smo naleteli na zlomljeno pušično ost (slika 7, 8) in drobce ožganih kosti. Pod njo smo odkrili večje odlomke glinenega pladnja, ki ga Pleterski (2008) imenuje pražnica (uporablja se tudi izraz pražilnik; Knific, Bitenc 2001, 85) (slika 8). Kosi pražnice so bili neenakomerno razporejeni in obrnjeni v različne smeri. Nekateri so ležali ob robu vkopa, pravokotno na dno. Med odlomki pražnice je bil najden del manjšega lonca, pod pražnico pa črno žgan lonček. V vzhodnem delu vkopa smo naleteli na večje lomljence (velikosti do 15 cm) in vsaj dva manjša prodnika (slika 9).



Slika 5. Raznobarvne steklene jagode (2. pol. 8. stol. n. št.). Od zgoraj navzdol: večkratni jagodi in bikonična, okrogle sploščene jagode. Foto: A. Žorž.

Figure 5. Varicolored glass pearls (2nd half of the 8th century A.D.). From above downwards: multiple pearls and biconical, flat cylindrical pearls. (A. Žorž)

Železna ost dolžine 8,2 cm je močno korodirana. Tulast nastavek je okroglega preseka ($r=1$ cm). Robovi odlomljene konice so močno zaobljeni, zato o prvotni obliki težko govorimo. Presek je ovalne oblike, največja širina 2 cm. Najverjetneje gre za pušično ost s krilci.

Pražnica je bila močno poškodovana. Nekateri kosi so bili le deloma prelomljeni, kar kaže, da pladenj ni bil žgan. Površina je svetlo rjave barve. Kot pustilo je bil v manjših količinah pridan kremenčev in apnenčev pesek večjih velikosti. Na zunanji in notranji strani so vidni sledovi ognja, ki se kažejo kot manjše lise sive in črne barve. Predvsem na zunanji površini so vidni odtisi organskih ostankov, verjetno slame. Površina pladnja je gladka. Natančna dolžina pražnice ni poznana, saj posameznih kosov zaradi slabe ohranjenosti ni bilo mogoče sestaviti v celoto. S pomočjo poskusa rekonstrukcije smo ugotovili, da je bila pražnica manjše velikosti, širine do 40 cm, v dolžino pa je merila vsaj 60 cm. Debelina kosov meri povprečno 2,3 cm.

Dva večja odlomka lončenine sta tvorila neokrašen, slabo izdelan lonec z ravnim dnom (slika 9). Lonec ima največji premer 20,3 cm in največjo višino 16 cm, vendar zgornji del lonca ni v celoti ohranjen. Povprečna debelina sten znaša 1 cm. Zunanja stran je

Oblika	Najv. prem.	Širina	Okrogle sploščene	Bikonične	Dvojne
Svetlomodra	4–4,5	2–3,5	25		
Temnomodra	3,5–6	2–4	12		
Svetlozelena	4,5	3	1		
Temnozelena	4	3	1		
Modra prosojna	5	3		1	
Z zlato folijo	5 5	4 7	1		1
S srebrno folijo	4,5	6,5			1

Tabela 1. Oblika, barva in velikost steklenih jagod iz groba 1.

Table 1. The shape, colour and size of glass pearls. (A. Žorž)



Slika 6. Različni nivoji ob odstranjevanju polnila vkopanega ognjišča.
Foto: M. Lukič
Figure 6. Various levels after removing the filling of the dug in hearth.
(M. Lukič)

svetlo rjave barve, notranja površina pa je lisasta, svetlo rjave, sive in črne barve. Na notranji strani so vidni prežgani organski ostanki. Površina lonca je groba in luknjičasta. Kot pustilo je bil pridan finozrnat kremenčev pesek.

Deloma ohranjen, manjši grobo izdelan lonček, dno in del ostenja (slika 9) ima največja višino 4,7 cm, največji premer dna 8,3 cm, debelina sten pa meri 0,9 cm. Zunanja in notranja površina je luknjičasta, barva od rdečkasto rjave do črne. Na dnu, ki je rahlo vbočeno, je viden okrogel odtis lončarskega kolesa.

Iz vzorca oglja iz polnila jame smo pridobili C^{14} datacijo 1234 ± 29 BP (759-879 cal AD; 2 Sigma).

Jama z rebrom in lepom

Vzhodno od osi, ki povezuje grob in jamo s pražnico je bila v jalovo plast in prodnat rečni nanos vkopana manjša jamica okroglega tlorisa s strmimi stenami (slika 10). Premer vkopa je 32 cm, globina pa 34 cm. Četrtno polnila vkopa predstavlja ilovnat melj z nekaj procenti prodnikov, v velikosti do 2 cm, večji del polnila pa so sestavljali manjši in večji kosi lepa ter oglja. Med njimi smo odkrili drobce časovno in tipološko neopredeljive lončenine, rdečkasto rjave do črne barve, ter več odlomkov ožganih in neožganih kosti. Navpično je bilo v jamo zapičen del rebra, verjetno živalskega.

Z rezultati C^{14} analiz, opravljenih na odlomku rebra, ki je del polnila jamice, smo pridobili datacijo 1328 ± 25 BP (651-715 cal AD; 2 Sigma). Za natančnejšo opredelitev vrste, smo kosti poslali na nadaljnje analize.

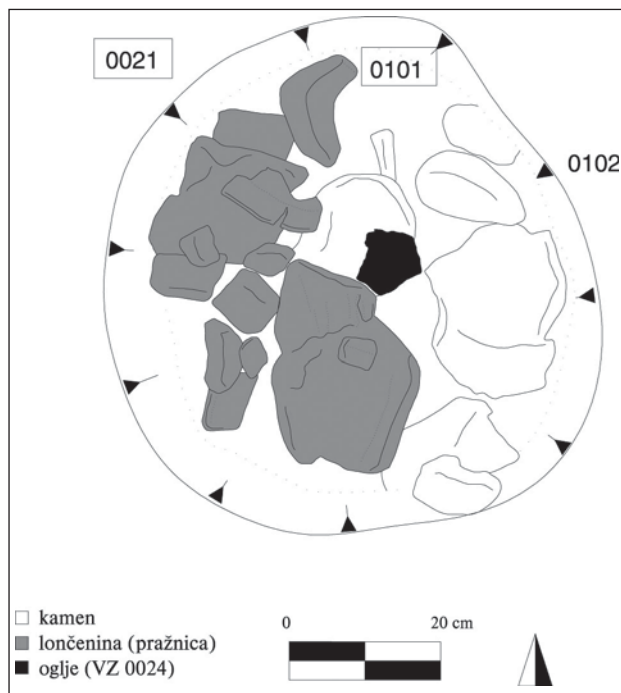
Jama z lomljenci in lončenino

Zahodno od osi med grobom in jamo s pražnico smo odkrili še eno jamo, ki jo glede na vsebino lahko umestimo v obdobje zgodnjega srednjega veka. Vkop zgodnjesrednjeveške jame je deloma uničil večjo neolitsko jamo. V tlorisu je vkop ovalne oblike, plitev, s položnimi stenami, velikosti 99 x 73 cm. Globina vkopa meri 8 cm. Dopusčamo možnost, da je bila jama dejansko globlja, vendar smo je del odstranili s strojnim poglobljanjem. Vkop jame je bil, na prvi pogled brez določenega reda, zapolnjen z lapornatimi lomljenci, velikosti 10 do 15 cm, in redkimi manjšimi prodniki, povprečne velikosti 10 cm (slika 11).



Slika 7. Zlomljena pušična ost. Foto: A. Žorž.

Figure 7. Fragmented arrow point. (A. Žorž)



Slika 8. Interpretacija polnila jame s pražnico; 2. nivo. Izris: R. Klasinc, K. Nagode

Figure 8. Digitalized interpretation of heart with fragments of a roasting platter. (R. Klasinc, K. Nagode)

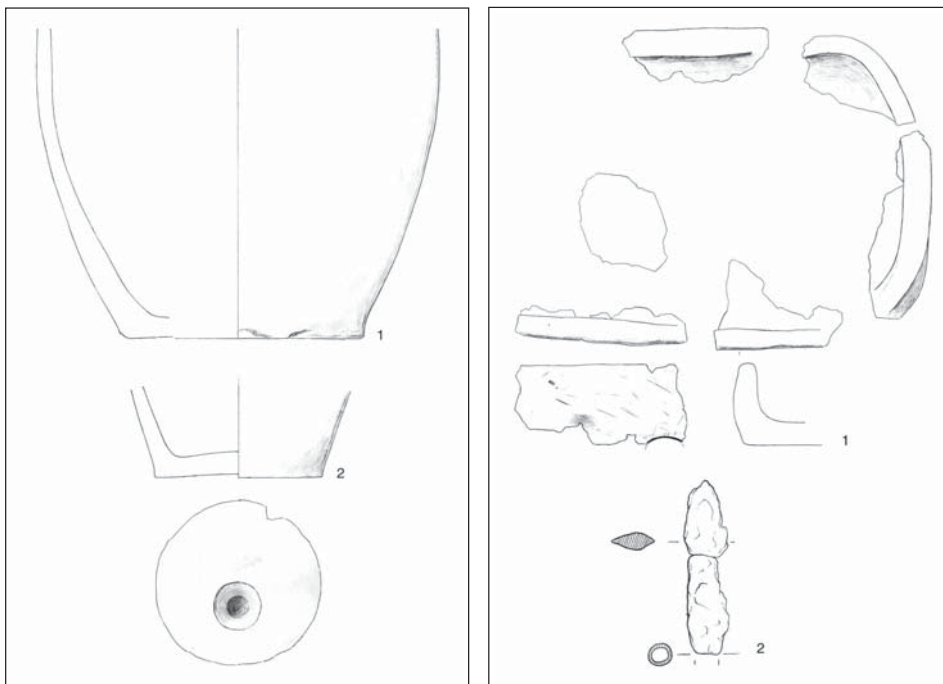
Nekaj manj kot desetino polnila so predstavljali večji kosi oglja. Med najdbe uvrščamo tudi kose rdečkastorjavega lepa ter redke odlomke zgodnesrednjeveške lončenine. Maloštevilni črno žgani odlomki lončenine grobe fature, z luknjičasto površino, so premajhni, da bi lahko sklepali o obliki posode.

5. Razprava o predmetih in obrednih sestavih

5.1. Dvojni okostni grob

Pri ureditvi grobišča in pokopavanju igra pomembno vlogo družbeni spol posameznika. Razliko med biološkim in družbenim spolom razlaga Štular (2007, 39): » Kadar določen položaj posameznika v skupnosti prevlada nad pomenom biološkega spola, govorimo o družbenem spolu«. Na posameznih najdiščih lahko glede na družbeni spol prepoznamo določene vzorce pokopavanja: ženske in dekleta so pokopane v drugačni smeri kot otroci ali moški (primer: grobišče na Malem gradu v Kamniku; Štular 2007, 39), otroci ne gledajo proti mestu živih, prav tako so na posebnih točkah pokopane osebe s posebnim statusom: starejše ženske, neplodne osebe. Takšno poudarjanje družbenega spola je vidno v pridatkih, na primer pridajanje posod v grob (Žorž 2007, 20-21). Večina slovanskih grobišč pa je urejena tudi glede na biološki spol pokojnikov. Ženske in otroci so v skupinah ponavadi pokopani stran od skupine moških grobov. Takšen vzorec kaže tudi grobišče Lauterhofen, kjer so otroci pokopani drugje (Pleterski, Belak 2004, 45).

Otrok je imel v slovanski skupnosti do določene starosti nevtralen spol. Štular (2007, 39) na primeru grobišča iz Malega grada pod Kamnikom nakaže, da se družbeni



Slika 9a. Inventar iz vkopanega ognjišča: 1 – večji lonec, 2 – dno lončka z ostenjem. (Risba: N. Grum; M= 1:4).
Figure 9a. Inventory of the dug in hearth: 1. A larger vessel. 2. The bottom of a smaller vessel (N. Grum: M= 1:4).

Slika 9b. 1 – odlomki pražnice, 2 – pušična ost. (Risba: 1 – N. Grum, M= 1:10; 2 – M. Lavrinc, M= 1:4).
Figure 9b. 1. Fragments of the roasting platter (N. Grum: M= 1:10). 2. Arrow point (M. Lavrinc: M= 1:4).

spol otroku dodeli nekje med letom 6 in 9. Potemtakem otrok pokopan na tem mestu pri svojih štirih letih še ni imel posebnega statusa.

V primeru pokopa s Spodnjih Škovc pridatki in lega groba, usmeritev naravnost proti ognjišču, ter spremljajoči obredni sestavi nakazujejo, da je bila temu pokopu vseeno namenjena posebna pozornost. Morda so bile obredne dejavnosti v celoti posvečene umrlemu otroku. Temu otroku je verjetno skupnost že določila poseben družbeni spol. Osamljen otroški grob, ki se je morda nahajal na mersko kulturni točki je znan tudi iz grobišča v Alteneringu (Pleteriški 2002, 25). Prav tako otroški grob predstavlja ključni del grobišča tudi na grobišču na Žalah pri Zasipu (Pleteriški 1996, 175–178).

Če na grob gledamo kot okvir za pokop deklice in ženske (glede na pridatke otroka lahko morda sklepamo na biološki spol), se spomnimo na poudarjanje pomena ženske in hčere v luninih t.i. magičnih obredih, ki jih poznamo z Balkana (Ristestki 2002). Ženske s hčerami naj bi tako posedovale posebne moči, ki so jih uporabljale v povezavi z luninimi obredi, povezanimi s plodnostjo, rojstvom, rastjo in smrtjo (Risteski 2002). Morda sta ti dve osebi imeli poseben status v tam živeči skupnosti in so ju zato tudi pokopali skupaj. Ali pa je ženska oseba v isto grobno jamo pokopana z namenom, da otroka varuje v posmrtnem življenju in lahko celoten kontekst razumemo kot simbol dejanj, posvečenih deklici. Zdi se pomembno tudi vprašanje, kakšen je razlog za smrt teh dveh oseb. Sta to res mati in hči ali gre za pokop dveh oseb, ki sta umrli zaradi istega razloga ob istem času.

5.1.1 Pridatki

V grobu, ki ga opisujem, smo odkrili več kamnov, košček kamene strele, ostanke zoglenelega lesa, manjši in večji lonec ter steklene jagode. V nadaljevanju bom skušala dokazati, da te prvine, torej orodja obreda, lahko razumemo kot simbolne nosilce in je njihovo mesto v grobu natančno določeno.

Kamni

V zgodnj srednjeveških obrednih jamah so raznovrstni kamni pogost element. Glede na sestavo, ki je enaka okoliškim kamnom, sicer lahko predpostavljamo, da prodnik v jamo ni bil namerno pridan, temveč je bil že v zemlji, s katero so zapolnili grobno jamo. K drugačnemu razmišljanju nas usmerjajo podatki, ki kažejo, da vkop grobne jame ni presekal spodnjih prodnatih rečnih nanosov pod geološko ilovnato osnovo. Prav tako zgodnje plasti, ki so prekrivale jamo, niso vsebovale prodnikov. Geološka osnova, v katero je jama vkopana, kot tudi samo zasutje jame, je brez grobih sestavin. Na drugi strani so prodniki in skrilavci večkrat del slovanskih obrednih jam, zato morda njihova lega, trije manjši skrilavci na zahodni strani, prodnik na severovzhodni, ni naključna. Kamni so bili v grobu verjetno pridani namerno. Možno je, da gre v tem primeru za poudarjanje trojnosti, ki je prisotna v slovanskih ideologijah in o kateri govori Pleterski (1996).

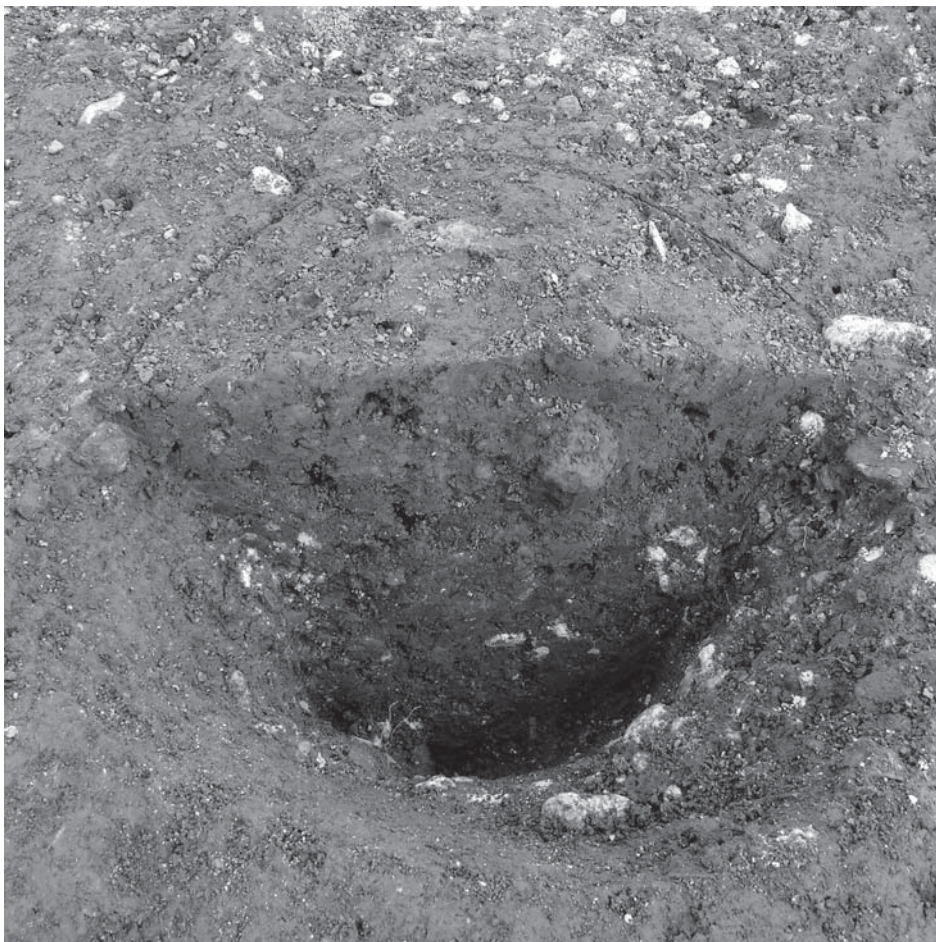
Kamena strela

Čeprav kamena strela na splošno prav tako sodi v skupino kamnov kot surovine, vseeno ponuja ožje gledane razlage. Dragi, poldragi kamni in kristali so imeli poseben pomen že v antiki. Kot tvarine s posebnimi močmi jih razumemo še danes, kot grobne prdatke pa jih zasledimo že v rimskih grobovih, v obliki gem ali prstanov z vložnimi kamni.

Košček kamene strele v grobu na Spodnjih Škovcah verjetno predstavlja del zapletenega zapisa, rezultata pogrebnih obredov. Razlage pomena tega prdatka so neskončne.

Zoglenela deščica

Glede na velikost in debelino posameznih zoglenelih kosov lahko sklepamo, da gre morda za del manjše deščice. Na drugi strani kose oglja, tudi tiste, najdene ob nogah starejše osebe, morda lahko povežemo s kurjenjem. Kurjenje ognja na mestih pokopavanja omenja Štular (2007, 40). Na Slovaškem takšne sledove iz zgodnjega srednjega veka razlagajo kot prežitek sežiganja mrtvih iz prejšnjih obdobij (Eisner 1952, 231, Niederle 1911, 296). Takšne sledove lahko razumemo tudi drugače. Dejanje, ki vključuje kurjenje, predstavlja spreminjanje žive tvarine, v tem primeru lesa, v mrtvo. Enak primer je žganje gline, ki se skozi ogenj spremeni v lončenino. Tako predmet postane večen. V tem smislu bi zoglenel les (deščica) predstavljal rezultat obreda, povezanega s smrtjo oziroma s prehodom pokojnika v onostranstvo, na drugi strani tudi z nesmrtnostjo. Morda je bil na deščici celo zapis. Etnološki podatki kažejo, da je pogost del verskih obredov sežiganje kosov papirja ali deščic, na katerih so zapisi, uroki. Šele z izbrisom zapisa urok začne delovati. Ogenj je glavno orodje mnogih obredov: od afriških plesov, ki se odvijajo okrog ognja, do indijan-



Slika 10. Presek jamice z rebrom in lepom. Foto: M. Lukič

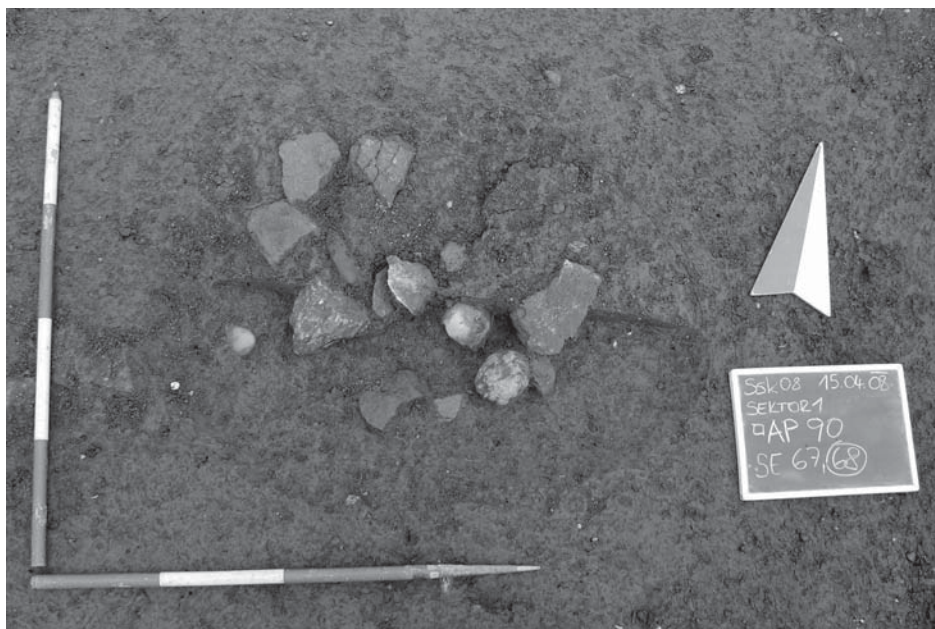
Figure 10. Cross-section of the pit with bone fragments and clay daub. (M. Lukič)

skih savn ob žerjavici. Zogleneli ostanki v grobu so sicer preslabo ohranjeni za stvarnejše razlage.

Lonca

Posode so uporabni in simbolni shranjevalci ter predstavljajo najbolj dinamično kategorijo v smislu pridatkov (Skeates 2005, 5–6). Pojavljajo se v grobnih kontekstih od neolitika do danes. Posode predstavljajo spremembo tvarine, torej gline, skozi ogenj v keramiko, in tako simbolizirajo neke vrste prehod, obred, dejanje. Lonec sam po sebi predstavlja simbol sveta, življenja, veselja (Štular 2005, 89).

Okras valovnice lahko razlagamo kot metaforo vode, simbol večnosti, v slovanskem kontekstu morda tudi kot metaforo božanstva Mokoš, ki poseeblja ženo, mater in sestro (Pleterski, Knific 1999, 386). V slovanskih grobovih posoda takšnega tipa že sama po sebi



Slika 11. Presek jame s skrilavci. Foto: M. Lukič

Figure 11. Cross-section of the pit with schist stones and clay daub. (M. Lukič)

lahko predstavlja žensko, mater in sestro (Žorž 2007, 21). Potemtakem lahko valovnico skupaj s posodo razumemo kot simbol večnosti, življenja, plodnosti. Obred, v katerem so lonce razbili in ga nato položili v grob, lahko razlagamo kot obred smrti, v okviru katerega se konča življenje in duša preide v onostranstvo. V nekem smislu lahko tudi obred izpušitve duše. Okrasi na predmetu posodo namreč nekako oživijo. S tem ko jo razbijemo, je življenjska sila odkrita in izpuščena. Podobno razlaga razbijanje obrednih posod ritonov v neolitiku tudi D. Mlekuž (2007, 276–277). Lonec torej simbolizira dejanje in ne rezultat. Primeri pridajanja razbitih posod v grobove so redki. Pravzaprav se tej tematiki ni nihče dosti posvečal. Iz objav stežka razberemo, ali so bili lonci odkriti v grobovih celi ali razbiti. Zavedejo nas tudi rekonstrukcije. V primeru Spodnjih Škocv deli lonca sicer niso tvorili celote, vendar takšno pomanjkanje lahko razlagamo na eni strani kot posledico strojnega odstranjevanja plasti nad grobno jamo. Na grob smo namreč naleteli ob strojnem izkopu sonde. Odlomki lonca so bili vidni že prav na vrhu polnila. Vseeno dopuščamo možnost, da so bili v grob namerno položeni le deli lonca. Pridajanje predmetov, ki niso celi, v grobove gotovo ni redkost, saj so kot taki še vedno nosilci simbolnega pomena. Več razbitih predmetov, ki ne tvorijo celote, je bilo odkritih v rimskih grobovih s severnoemonskega grobišča pri izkopavanjih najdišča Emonika (še neobjavljeno; informacijo je ustno posredovala T. Mulh).

Omembe obredov povezanih z razbijanjem posod zasledimo v ljudskih zgodbah kot je zgodba iz Sudetskega koledarja (1990). Ta govori o moškem, ki ga je ugrabil povodni mož in ga odpeljal v svoj grad. V eni od soban, ki je bila zaklenjena, je moški odkril narobe obrnjene lonce, v katerih so bile zaprte duše. Lonec je razbil in tako duše izpustil (vir: Sudetski koledar iz leta 1990). Posode, povezane z obredi izpušitve duše, prepoznamo

tudi v starejših arheoloških obdobjih. Hišaste žare Latobikov imajo odprtine, skozi katere je duša odšla v onostranstvo. Enak pomen so morda imele odprtine na dnu keramičnih žar z bakrenodobnega grobišča v Prekmurju, ki so bile, najverjetneje s kamnitim orodjem, izdelane po izdelavi in pečenju (Šavel 2009, 111). Prav tako se je obred razbijanja posode, na primer krožnikov, še danes ohranil v Grčiji.

Očitno gre za močan del stare tradicije, zato menim, da bi takšnim podrobnostim, kot je pridajanje razbitih loncev, vseeno morali nameniti več pozornosti.

O posebnem obredu, povezanem z razbijanjem posod, govori tudi lega posameznih odlomkov večjega lonca. Večja odlomka ustja z ostenjem, okrašena z valovnico, sta bila najdena ob robu, na dnu grobne jame, z okrasom navzgor, neokrašeni odlomki pa so bili neenakomerno položeni okoli teh dveh kosov, nekateri celo naslonjeni na rob, pravokotno na dno vkopa.

Dvojnost okraševanja na zunanjem in notranjem delu posode lahko razlagamo na več načinov. Okras v notranjosti je skrit očem, predstavlja skrito sporočilo, znanje, ki je namenjeno le posameznikom. Tako lahko razlagamo pogosto okraševanje predmetov na sprednji strani, na primer razne obeske, amulete. Sprednja stran predmeta je ponavadi vedno v celoti okrašena in predstavlja najpomembnejši del ter nekako zaobjema svet in v nas povzroča neko emocijo, medtem ko je zadnja stran neokrašena, nerazpoznavna, skrita (Žorž 2007a, 138). Tako predmet predstavlja neko vez med vidnim in nevidnim, prehod iz vidnega v nevidno oziroma iz tostranstva v onostranstvo (Žorž 2007a, 139). Na podoben način avtorji, kot sta Thomas in Tilley (1993, 234), razlagajo simboliko na notranjih stenah megalitskih grobnic.

Manjši lonček na drugi strani predstavlja neke vrste *tabulo raso*, pooseblja otroka, ki glede na družbeni spol še ni zaznamovan. Po obliki posnema večjega. Pridajanje dveh posod v grob, praviloma je ena vedno večja, je najpogosteje pri pokopu otrok, pojavlja pa se tudi pri pokopu juvenilnih žensk in moških (Žorž 2007, 19–20). Iz tega sledi, da je tudi pridajanje posod del nekega ustaljenega reda, pravil, s katerimi so ves čas skušali natančno organizirati ritualno krajino. Včasih so v grobove pridajali že uporabljene posode, v drugih primerih so jih izdelali posebej za obred. V primeru groba s Spodnjih Škocv je bila večja posoda pred obredom že uporabljena, manjša pa ne. Morda je manjši lonček predstavljal del osebne opreme pokojnika, večji pa je nosilec simbolnega pomena. Že samo mesto, kjer sta lonca ležala, torej na nasprotnih straneh grobne jame, nekako razdvaja njun pomen. Večji lonec morda simbolizira smrt, dejanje prehoda v onostranstvo, manjši neokrašen pa morda ponovno rojstvo. Glede na druge pridanke in njuno mesto v grobu jih lahko povežemo s pokopom otroka.

Ogrlica iz steklenih jagod

V 2. polovici 8. stol., kamor lahko na podlagi tipološke in absolutne kronologije umestimo grob s Spodnjih Škocv, so steklene jagode, predvsem večkratne jagode s stekleno prevleko prek zlate folije, uvažali z Bližnjega Vzhoda (Pleterski, Knific 1999, 381, Pleterski, Belak 2005, 39). Dragocena ogrlica v grobu kaže na poseben pomen pokojnice. Glede na to, da so jagode izredno majhne, so bile verjetno namerno izbrane za otroka in ne za odraslo osebo. Takšno razmišljanje nas zopet usmeri k ideji, da je bil celoten pogrebni obred z vsemi pripadajočimi dejanji in orodji, namenjen pokopu otroka. Kakšno vlogo pa ima v takšnem obredu ogrlica? Morda gre za poudarjanje statusa otroka, ki sicer

pri tej starosti v skupnosti še nima določene vloge, ali pa je bila ogrlica preprosto pridana le kot osebni predmet.

5.2. Vkopano ognjišče s pražnico

Podobno kot grobna jama tudi ta vkop spominja na maternico in ga lahko razumemo kot simbol plodnosti. Uporabnost jame za ognjišče simbolizira odnos med smrtjo in življenjem. Ognjišče še bolj nazorno kot sledovi kurjenja v grobni jami kaže, da so se na tem prostoru verjetno odvijali obredi, povezani s smrtjo, prehodom v onostranstvo, ponovnim rojstvom. Pravilna okrogla oblika tlorisa jame nas spominja na neskončnost kroga, simbol nesmrtnosti.

V jami smo odkrili več predmetov, ki ne sodijo v običajni inventar ognjišč. To so na primer predmeti za pripravo hrane. Prav tako niso izpolnjeni pogoji, potrebni za uporabo pražnice. Iz tega sklepamo, da gre za obredno mesto oziroma obredni sestav.

Puščična ost

Očitno gre za izrabljen predmet, ki so ga v ognjišče verjetno položili s simbolnim namenom.

Puščica na eni strani simbolizira lov. Lov omogoča kroženje življenjske moči med ljudmi in živalmi. Prav tako gre za dejanje, ki omogoča obnovo živega sveta oziroma simbolizira ponovno rojstvo (Odar 2009, 231). Je del življenjskega kroga: na eni strani smrt – prehod – vrnitev, na drugi rojstvo, preživetje, smrt. Omogoča vzdrževanje ravnovesja, kot to počne božanstvo Mokoš. V kontekstu lova puščica pooseblja moški princip, medtem ko jama sama po sebi (lahko kot vkopano ognjišče, grobna jama, naravna jama) predstavlja zavetje, maternico in pooseblja ženski princip (Odar 2009, 240). Na ta način konica v jami odraža intimen odnos med žensko in moškim ter dejanje, ponovno rojstvo. Vrsto puščičnih osti najdemo tudi na iberskem polotoku, in sicer v megalitskih grobnicah, ki poosebljajo maternico (Žorž 2007a, 152, 2009). Če vse podatke povežemo s pomočjo kozmologije in nebesnega svoda, puščična ost simbolizira menjavo med nebom in zemljo, združitvev (Chevalier, Gheerbrant 1993, 496–497) ter predstavlja neskončen krog odnosov med božanstvi Perunom, Velesom in Mokošjo. Na drugi strani puščica simbolizira nena-dno, hitro smrt (Chevalier, Gheerbrant 1993, 496–497, Odar 2003).

Pražnica

Kosi grobe fature, ki pripadajo slovanski pažnici, ne kažejo sledov uporabe. Surovi glini so pred uporabo najverjetneje primešali anorganske in organske ostanke, kot so vejice in slama. To kažejo odtisi na zunanji in notranji strani pražnice. Pražnice so bile izdelane iz enega kosa gline (Pleteriški 2008, 69) in pred prvo uporabo ponavadi (Pleteriški 2008, 74). Lomi na kosih pražnice so zabrisani, kar kaže, da je bila pražnica, preden so jo položili v jamo, še v mehkejšem stanju, nežgana in je razpadla na več delov. Ob stiku z vodo je posušena glina postala izredno topna, kar kaže, da je bila pražnica tudi po stiku z ognjem slabo žgana. Verjetno je šlo za enkratno kurjenje. Po več poskusih rekonstrukcije smo ugotovili, da je bila v prvotni obliki pravokotno-ovalne oblike in površinsko najverjetneje daljša kot premer ognjišča, iz česar lahko sklepamo, da so jo v ognjišče spravili

na silo in jo že pri tem dejanju poškodovali. Poznamo tako oglate kot ovalne pražnice, ki dosegajo večje velikosti. Ponavadi v dolžino merijo približno 70 cm (Primer: pražnica z najdišča Slivnica pri Mariboru velika 76 x 45,5 cm; Knific, Bitenc 2001, 85).

Raziskave slovanske kuhinjske kulture kažejo, da za praženje na pražnici potrebujemo odprto ognjišče ali brezkuholasto peč (Pleterski 2008, 58, 94). Če jo uporabljamo na odprtem ognjišču, potrebuje dovolj visok podstavek (Pleterski 2008, 94). Potrebujemo še orodje za mešanje in posodo za zrnje (Pleterski 2008, 94). Glede na to, da je jama za ognjišče vkopana sorazmerno globoko (približno 30 cm) in da nismo odkrili nikakršnih sledov o podstavku oziroma drugih predmetih, ki jih uporabljamo pri praženju, sklepam, da ognjišče nima uporabne vrednosti v smislu priprave hrane, pražnica pa najverjetneje nosi simbolni pomen. V prid temu govori tudi teorija, ki pravi, da so pražnice pred uporabo položili na ogenj obrnjene navzdol, da so se segele (Pleterski 2008, 58), medtem ko pražnica iz ognjišča s Spodnjih Škoc na notranji strani ni bila v celoti ožgana. Prav tako nismo odkrili ostankov zrnja, čeprav dopuščamo, da je to lahko tudi posledica okoliške prsti, v kateri se organski ostanki izjemno težko ohranijo (kar kažejo tudi kosti iz groba).

Zrnje lahko predstavlja simbol nesmrtnosti. Obred praženja na pražnici bi tako simboliziral večno življenje. Pražnico torej lahko razumemo kot simbol življenja oziroma kot orodje, s katerim vzpostavimo večno življenje, morda nekako prikličemo življenje v mrtve. Kuhanje pšeničnih zrn, katerega rezultat je lahko kolivo, simbolizira oživljanje mrtvih (Pleterski 2008, 33).

Lonca

Oba kažeta sledove uporabe. V kontekstu z grobom morda simbolizirata dvojno smrt. Kot posodi ju lahko razumemo tudi za metofofo dveh oseb ženskega spola (Žorž 2007, 21). Glede na to, da so bili v jamo položeni le deli, gre morda zopet za rezultat obreda ponovnega rojstva, v smislu razbijanja loncev. Možno je tudi, da takšnega obreda niti niso izvedli namerno, na tem mestu, ampak so jih prinesli s seboj.

Celoten ognjiščni kontekst bi lahko predstavljal mesto, kjer so s pomočjo pripomočkov, t.i. simbolnih predmetov, izvajali obred(e), povezane s ponovnim rojstvom in vzpostavljanjem večnega življenja.

5.3. Jama z rebrom in lepom

Glede na inventar in mesto, kjer leži, se zdi najbolj verjetno, da ta jamica predstavlja ostanek obreda. Neposrednih sledov o kurjenju, razen redkih drobcev oglja, v polnilu jamice ni, zato sklepam, da so ožgane in neožgane kosti v jamo prinesli od drugod. Neožgane kosti lahko nekako simbolizirajo življenje, medtem ko so ožgane z nekim dejanjem že spremenili in so mrtve. Tako bi lahko prikazali spremembo živega v mrtvo. Takšno spremembo lahko, v smislu spremembe glinice iz mehkega v trdno, torej nesmrtno stanje, simbolizirajo tudi kosi hišnega lepa.

Oglje iz jame je bilo s pomočjo radiokarbonskih datacij sicer umeščeno v 7. oziroma začetek 8.stoletja. Dopuščamo možnost, da je istočasna z drugimi tremi obrednimi sestavi. V primeru, da je jamica res starejša, jo lahko morda razumemo za indic starejših obrednih dejavnosti.

5.4. Jama z lomljenci in lončenino

Jame, napolnjene s kamni, poznamo tudi na drugih slovanskih grobiščih. V sredini grobišča na najdišču Brezje pri Zrečah so odkrili jamo brez kosti. V severovzhodnem delu je ležalo nekaj večjih kamnov, v jugovzhodnem delu pa tri velike skrilaste plošče (Pahič 1969, 241). Prazen prostor okrog nje poudarja posebno vlogo te točke (Kaiser 2004, 83). Tudi na grobišču Dlesc pri Bodeščah so odkrili podobno obredno stukturo, ki igra posebno vlogo v organizaciji obredne krajine na tem grobišču. Gre za prazen grob, ki je bil na zahodu zapolnjen s kupom prodnikov, na vzhodu pa s tremi skalami. Pri tem grobu in okrog njega so bili pokopani otroci (Pleterski 1996, 178-179). Tu postanemo pozorni tudi na lego kamnov in prodnika v grobu s Spodnjih Škovc. Glede na to, da je kamen lahko nosilec neskončno veliko pomenov, je tudi v tem primeru težko razložiti, s kakšnim namenom oziroma ob kakšnem dejanju so bili ti kamni položeni v jamo. Vsekakor imajo kamni različnih vrst očitno različen pomen. V vrsto postavljeni kamni so bili odkriti tudi ob otroškem grobu na Malem Gradu (Štular 2007, 23). Kot metafore duš lahko razumemo tudi kose keramike. Z razbijanjem loncev rešimo duše. Kopica hišnega lepa, če ga razumemo kot simbol spremembe iz živega v mrtvo, predstavlja drugi del obreda. Telo se spremeni v anorgansko snov, duša pa je izpuščena.

6. Ureditev obredne krajine

Predmeti, jame in obredi v prostoru sestavljajo obredno krajino, ki je del družbe, njenih ideologij in religij. Krajino lahko razumemo kot močan vir družbenega simboličnega sistema. Krajina je urejena na enoten, celosten način, s točno določenimi pravili. Takšna ureditev elementov znotraj celote zasledimo že od paleolitika naprej. Znotraj krajine prepoznamo manjše enote, kot je grobišče. Tudi grobišče je urejeno po točno določenih pravilih, tako kot je natančno urejen odnos živih do mrtvih (Štular 2007, 36-38). Pravila se razlikujejo glede na družbo, ki jo preučujemo. Odnos živih do mrtvih je urejen in se odraža na vseh ravneh.

Grobišče je pri Slovanih ponavadi ločeno od naselbine s potjo ali reko, vendar se nahaja v neposredni bližini prebivališč. Sprva je vsakemu naselju pripadalo svoje grobišče, kar kaže na pomembno vlogo družine v življenju. Po pojavu krščanstva so grobišča uredili okrog cerkva (Pleterski, Knific 1999, 179). Slovansko grobišče je razdeljeno na posamezne dele, za posamezne skupine pokojnikov glede na spol in starost (ženske in otroci so ponavadi ločeni od moških; Sagadin 2001, 367). Pogosto so posamezne skupine grobov ali posamezni grobovi in strukture celo ločeni od ostalega grobišča (Primer: Mali grad nad Kamnikom; Štular 2007, 39). Morda gre za tak primer tudi na najdišču Spodnje Škovce.

Obredna krajina je urejena s pomočjo obrednih sestavov. Sledove urejanja krajine zasledimo že v času neolitika (Žorž 2007a, 2009). Takšna ureditev poteka na simbolni ravni, obenem pa veliko vlogo igrajo tudi **merska pravila**. Že prve analize slovanskega gradiva kažejo uporabo merskih pravil pri urejanju prostora polj, naselbin, grobišč in mikroregij, v povezavi z obrednimi mesti (Pleterski 1996, Macháček in Pleterski 2000, Sagadin 2001, Pleterski 2002, Pleterski in Mareš 2003, Kaiser 2004 in drugi). Obredni kot povezuje tri kulturna mesta (Pleterski 2002). Ponavljanje obrednega kota pomeni utrjevanje naravnega ravnovesja, ki je bistveno za preživetje ljudi (Pleterski 2002, 20). V krajini mora biti zastavljena neka osnovna linija, ki povezuje kulturna mesta, na podlagi katere je nato urejeno

grobišče (Pleterski 2002, 26). Na najdišču Spodnje Škovce za osnovno linijo najverjetneje lahko označimo os med grobom in vkopanim ognjiščem s pražnico. Jama s kamni in lepom ter jamica s kostnimi ostanki sta postavljeni vsaka na svojo stran prek glavne osi. Če ju povežemo, se njuna os križa z osnovno osjo, pod kotom 84°, prav na polovici.

Verjetno bi lahko kot obredne strukture opredelili še vrsto drugih, ki smo jih pripisali fazi nedoločljivo, morda nekaj stojk (slika 2). Pri merskem urejanju slovanskih grobišč pogosto igrajo pomembno vlogo leseni koli, katerih sledovi so redki in težko prepoznavni. Več podatkov v zgodnji fazi preučevanja najdišča še nisem uspela izluščiti.

Med pravila urejanja obredne krajine štejemo tudi **usmeritev grobov**. Večinoma so usmerjeni v smeri zahod-vzhod, pogosto pa je usmeritev naravnana glede na obredne točke. Ponavadi gre za grobove s posebnim pomenom, največkrat gre za ekstremna odstopanja v primeru otroških grobov (Sagadin 2001, 367). Tudi grob v Spodnjih Škovcah je bil usmerjen proti obredni točki, ognjišču, kar kaže na poseben pomen tega pokopa. Pokopi otrok namreč niso smeli biti usmerjeni proti mestu živih, kar kaže na poseben odnos do smrti otroka (Štular 2007, 39–40). Tudi na modernem pokopališču na ljubljanskih Žalah je poseben del pokopališča namenjen le pokopu otrok.

Najdišče Spodnje Škovce, natančneje zgodnjesrednjeveške ostaline, se nahajajo tik ob križišču lokalne ceste, ki vodi skozi vse bližnje vasi. Na križišču stoji večje kužno znamenje v obliki oglatega stebra s streho (slika 2). Iz etnološkega izročila poznamo posebna imena za t.i. mrtvaška počivala. Hrobatova o njih pravi (2008, 16): »Večina takih mest je na križiščih, te pa so v mitologiji okna v onostranstvo, zato so vedno nevarna. S kapelico, križi jih je treba zaščiti.« Morda to znamenje predstavlja prežitek iz starejših obdobj, kot oddaljen spomin na nekdanji pomen mesta.

7. Zaključek

S pomočjo preučevanja predmetov in jam na mikro ravneh sem prišla do zaključka, da predstavljajo pomembna orodja in simbole raznolikih obredov, ki jih lahko povežemo s smrtjo, življenjem, plodnostjo, nesmrtnostjo. Vsekakor gre za zapise čustveno nabitih dejanj, ki so se odvijali pred pokopom, med njim in po njem. V primeru groba pridatki pričajo o obredu izpustitve duše in prehodu v onostranstvo, torej obredu ločevanja. V kontekstu ognjišča gre morda za obred, povezan s plodnostjo, ponovnim rojstvom in nesmrtnostjo pokojnikov. Jamico s kostmi in jamo s kamni pa lahko razumemo kot del obredov, povezanih z vzdrževanjem stika, bodisi s pokojniki ali božanstvi. V simboliki posameznih sestavov lahko prepoznamo lastnosti božanstev in jih na ta način razumemo kot metafore *temeljnih gradnikov sveta*, kot jih poimenuje Štular (2007, 41). To so voda, ogenj in zemlja. Vsekakor moramo takšne obredne jame razumeti tudi na makro ravneh, znotraj celotne obredne krajine. Le tako lahko pridemo do objektivnejših zaključkov oziroma celostnih razlag.

Na makro ravni prav tako pridemo do podobnih ugotovitev. Zagotovo lahko trdimo, da so bila počivališča mrtvih že od nekdanj, vsaj od časa neolitika, urejena na točno določen način. Tako so bila večkrat na širši ravni umeščena v prostor obredne krajine. Ta način označuje predvsem enotnost in celovitost prostora, ki deluje kot eno. Svet namreč razumemo kot da je živ in takšen je tudi naš odnos do njega. Do smrti imamo drugačen odnos. Obravnavamo jo s pieteto, kar se odraža tudi v urejenosti grobišča, grobiščnih

prostorov in tudi na ravni znotraj posamezne jame, torej v predmetih. Iz razpoložljivih podatkov in kompleksnosti ostalin sklepam, da se z veliko verjetnostjo nekeje v neposredni bližini nahaja grobišče, morda tudi naselbina. Seveda ne izključujem možnosti, da je grob osamljen primer in skupaj z ostalimi odkritimi obrednimi sestavi predstavlja kraj s posebnim pomenom, sveti prostor. Skoraj z gotovostjo lahko trdim, da sta bila pokojnika pokopana na posebnem mestu, poudarjeni točki v prostoru, bodisi zaradi posebnega statusa, bodisi zaradi načina smrti. Morda ju je na poseben način obravnavala le njuna družina. Dopuščamo možnost, da so bile ostale jame usmerjene oziroma je bila njihova lega točno določena glede na dvojni grob ali na druge okoliške obredne točke. Morda na to kaže os med jamo s skrilavci in jamico z rebrom, ki seka os med grobom in ognjiščem točno na polovici. Za konkretnije povezave imam za zdaj še premalo podatkov in znanja. Brez dvoma zgodnjerednjeveški obredni prostor s Spodnjih Škocv razkriva delček mozaika slovanske ideologije in obrednih praks in dobro izhodišče za nadaljnje raziskave.

Literatura

- Chevalier, J., Gheerbrant, A. 1995. Slovar simbolov. – Ljubljana.
- Eisner, J. 1952. *Dévínska Nová Ves*. Nakladelstvo Slovenskej akademie vied a umení. – Bratislava.
- Gell, A. 2006. Umetnost in delovanje: antropološka teorija. Koda. – Ljubljana.
- Hodder, I. 1982. *Symbolic and structural archaeology*. – New York.
- Hrobat, K. 2008. Danes mrtvim ne pustimo več umreti. – v: *Žurnal24*, št. 39, 16–17.
- Kaiser, K. 2004. Obredni kot in zgodnjerednjeveško grobišče na Brezju nad Zrečami. *Studia Mythologica Slavica* 7, 79–88.
- Knappett, C. 2005. Thinking through material culture : an interdisciplinary perspective – Philadelphia.
- Kopytoff, I. 1986. *The cultural Biography of Things* – v: 1986. *The Social Life of Things* (Uredil: Appadurai, A.), Cambridge University Press, 64–91.
- Knific, T. Bitenc, P., 2000. *Od Rimljanov do Slovanov: Predmeti*. Katalog razstave. Narodni muzej. – Ljubljana.
- Macháček J., Pleterski, A. 2000. *Altslawische Kultstrukturen in Pohansko bei Břeclav* (Tschechische Republik). *Studia Mythologica Slavica* 3, 9–22.
- Mlekuž, D. 2007. »Sheep are your mother«: Rhyta and the interspecies politics in the Neolithic of the eastern Adriatic. *Documenta prehistorica* 34, 267–280.
- Niederle, L. 1911. *Život Starých Slovanů*. Dílu 1., svazek 1. Bursík & Kohout. – Praga.
- Odar, B. 2003. *Lokostrelstvo v pozni antiki in zgodnjem srednjem veku* : Diplomsko delo. – Ljubljana.
- Odar, B. 2009. *Izdelava in uporaba koščenih konic iz Potočke zijalke*. Doktorsko delo – Ljubljana.
- Olsen, B. 2002. *Od predmeta do teksta*. Teoretske perspektive arheoloških istraživanja. – Beograd.
- Pahič, S. 1969. Antični in staroslovanski grobovi v Brezju nad Zrečami. *Razprave SAZU* 6, 215–308.
- Pleterski, A. 1996. *Strukture tridelne ideologije v prostoru pri Slovanih*. *Zgodovinski časopis* 50, 163–185.

- Pleterski, A. 1999. Pogani in kristjani. – v: *Zakladi tisočletij: zgodovina Slovenije od neandertalcev do Slovanov* (uredila: Dular, J., Božič, D.), Ljubljana, 386–389.
- Pleterski, A. 2002. Pravno-kultne strukture v prostoru Altenerdinga na Bavarskem. *Studia Mythologica Slavica* 5, 19–41.
- Pleterski, A. 2008. Kuhinjska kultura v zgodnjem srednjem veku. – Ljubljana.
- Pleterski, A., Belak, M. 2004. Structures in the area of Lauterhofen in Bavaria. *Studia Mythologica Slavica* 7, 43–61.
- Pleterski, A., Belak M. 2005. Časovno razmerje med grobiščema Lauterhofen in Altenerding. *Arheo* 23, 35–46.
- Pleterski, A., Mareš J. J. 2003. *Astronomische Grundlagen einiger frühmittelalterlichen Kultstellen in Praha*. *Studia Mythologica Slavica* 6, 9–36.
- Risteski, S. L. 2002. The orgiastic elements in the rituals connected with the cult of the moon among the Balkan Slavs. *Studia Mythologica Slavica* 5, 113–129.
- Sagadin, M. 2001. Staroslovansko grobišče na Malem gradu v Kamniku. *Arheološki vestnik* 52, 359–375.
- Shanks, Tilley 1992. *Re-constructing archaeology: Theory and practice*. – London, New York.
- Skeates, R. 2005. *Fetishism and visual culture in Later Neolithic Southeast Italy*. – Konferenca na Standfordski univerzi: *Seeing the past*.
- Šavel, I. in ostali. 2009. *Pod Kotom – jug pri Krogu*. Zbirka *Arheologija na avtocestah Slovenije*. Zavod za varstvo kulturne dediščine. – Ljubljana.
- Šmitek, Z. 2007. Kaj raste brez korenja? O kamnih s sposebnimi svojstvi na Slovenskem. *Studia Mythologica Slavica* 10, 179–195.
- Štular, B. 2007. Posamezniki, skupnost in obred v zgodnjem srednjem veku. Primer grobiščnih podatkov z Malega gradu v Sloveniji. *Studia Mythologica Slavica* 10, 23–50.
- Štular, B., Lozić, E. 2007. Od arheologije grobišč proti arheologiji o smrti: analiza arheoloških raziskav grobišč v *Arheološkem vestniku*. *Arheo* 24, 69–79.
- Štular, B. 2005. Simbolika tvarne kulture – lonček z Brezj. *Studia Mythologica Slavica* 8, 87–97.
- Tilley, C. 2004. *The materiality of stone: explorations in landscape phenomenology 1*. – New York.
- Thomas, J., Tilley, C. 1993, *The Axe and the torso: Symbolic structures in the Neolithic of Brittany*. – v: *Interpretative archaeology*, (uredil: C. Tilley), 225–324.
- Tomazzo-Ravnik 2008. Rezultati analize antropoloških ostankov, Spodnje Škovce. – poročilo o rezultatih antropoloških analiz. – Kranj.
- Žorž, A. 2007. Comparison of »Slavic« pots with gender and age of the deceased. *Studia Mythologica Slavica* 10. 9–21.
- Žorž, A. 2007a. *Neolitski idoli v megalitskih pokopih na Iberskem polotoku*: Diplomsko delo. – Ljubljana.
- Žorž A. 2009. Neolithic idols in Megalithic structures in the Iberian Peninsula: a symbolic review regarding shape, ornament and raw material. *Arkeos* 24, 31–73.

Zahvala

Zahvaljujem se Andreju Pleterskemu za posredovanje podatkov o zgodnjemednjeveških obredih. V veliko pomoč so mi bile opombe Boštjana Odarja. Zahvalim naj se tudi uigrani terenski ekipi, s pomočjo katere smo izvedli raziskave in dosegli rezultate, na katerih temelji ta prispevek.

Early Medieval Sacral Area at the Site of Spodnje Škovce

Alja Žorž

In view of the excavations at the multi-period site of Spodnje Škovce, we have been able to improve our comprehension of the Early Mediaeval sacral practices. Several pits located on an old river terrace can be interpreted as ritual places. The aim of the research has been orientated towards the meaning of a separate Early Medieval structure on the micro level. Later on, I have tried to perceive these places as elements of a greater whole, possibly as parts of a ritual landscape, linked to rituals, death or burial ground.

The site has been located in the region where the Ljubljana basin narrows into the valley of the river Sava, and has developed on one of the old river terraces formed by the river Sava and its affluent. Traces of such natural processes are visible in the geological basis formed of river gravel deposits that corrugate across the field and create deepenings filled with sanded clay. Both Neolithic and Early Medieval pits and post holes dug in this foundation have intensified difficulties in the classification of separate archeological structures. However, we have been able to identify four pits as early medieval, on the account of finds and radiocarbon analyses: a grave-pit with double burial, a shallow pit with schist stones, ceramic fragments and clay daub, a deep small pit with animal bones and clay daub, and a heart with fragments of a ceramic roasting platter. Moreover, a few other pits discovered, later on classified as “*indeterminable*”, can most likely be dated to the Early Medieval site phase, but as yet we have not been able to acquire suitable information for such conclusions.

Traces of two individuals have been discovered in grave 1. Small teeth belong to a four year old child, whereas fragments of a poorly preserved cranium and the lower part of a skeleton represent remains of a 20–25-year-old adult, most probably a female. The grave-pit has contained a large and smaller vessel, a necklace made from glass-pearls, a probable wooden board, and five stones with different position. These objects give evidence of the ritual linked to releasing the soul and passing on to the other side, or the ritual of separation of the soul and the body.

The location of the grave-pit, its orientation towards other structures, inventory of the pit, and accompanying ritual places, point out the distinctive meaning of the deceased, as well as their social and biological gender.

Several objects that are not common to the inventory of a heart, as for example, a broken arrow point and larger schist stones, may be seen in the light of rituals linked to fertility and immortality of the deceased. An arrow represents a symbol of hunting, which

enables the circulation of the life force, as well as re-birth. The fragmented roasted platter has not yet been used, in the sense of its original function, which indicates it has been made for a special purpose. Later it has been burned inside the hearth, probably as a part of a ritual linked to immortality or transformation, as well the attempt at reestablishing the eternal life.

On the other hand, we can interpret the small deep pit with burnt and unburned animal bones and clay daub, as well as the pit with schist stones, as a part of rituals linked to the reestablishing of contact, either with the deceased or the divinities.

However we may perceive divine characteristics in the symbolism of represented ritual structures. In this way they can be understood as *fundamental elements of the world* (Štular 2007, 41): water, fire and earth.

The study of ritual structures on the macro level, within the ritual landscape, is most important when attempting to accede to a certain matter with an integral method. On an account of the information gathered in such manner, we have proved once more that the last resting places were organized in a distinctively determined way. They have frequently formed an integrity that has been in operation as one entity. We understand the world as it is alive and we relate to it in such a way, as well. However, we do relate to death differently, which can be viewed in the organization of the burial ground, burial places and in the objects accompanying them.

Finally, we may conclude that these remains may belong to a cemetery located nearby. There is a possibility that the double burial and accompanying structures represent an isolated place with a distinctive meaning, in the sense of a sacral area. The discovery of early medieval remains at the site of Spodnje Škovce, has undoubtedly uncovered a piece of the mosaic of Slav ideology and ritual practices and sets a good starting point for further research work.