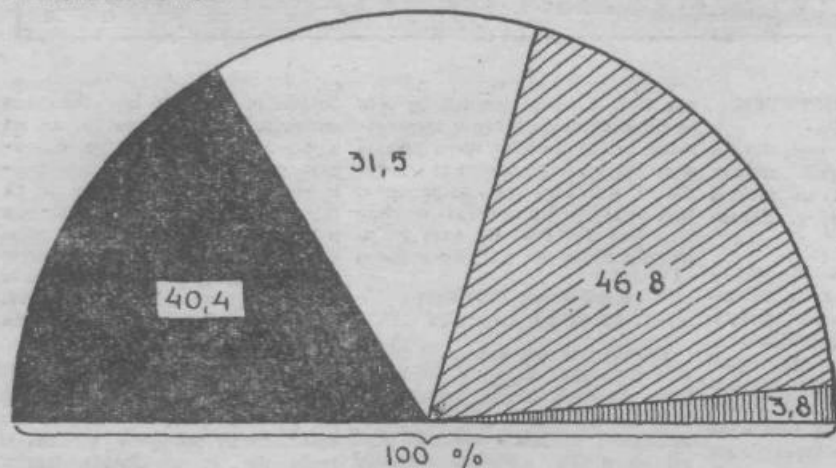


# ZAVAROVANJE

# IZDATKI

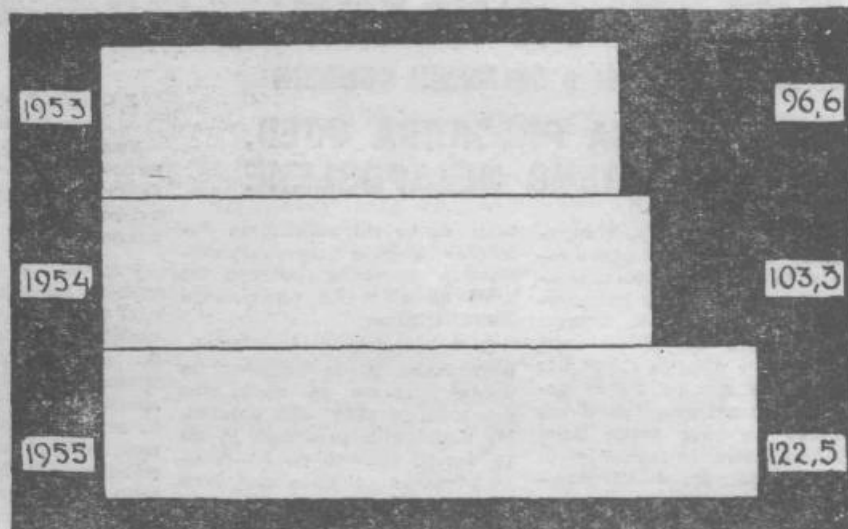
V milijardah dinarjev

v milijardah dinarjev



100 %

Zdravstveno zavarovanje  
 Invalidsko-pokojninsko zavarovanje  
 Otroški dodatek  
 Ostalo



Pri izdatkih je pod »ostalo« zajeta pomoč začasno nezaposlenim, služba preventivne zaštite itd. Čeprav je zabeležen porast v vseh kategorijah socialnih dajatev, vendar je ta največji pri zdravstvenem zavarovanju.

## možnostmi skupnosti

zelo koristen. Te prihranke šlimi gospodarskimi možnostmi pa lahko dosežemo s pravilno v središču pozornosti. Ugotoviti racionalno uporabo sredstev.

Zlasti so visoki izdatki za zdravila, katerih potrošnja stalno raste. Nasprotno pa učinek zdravil na zavarovance ni v skladu s to potrošnjo.

Ugotovljeno je, da se dostikrat predpisujejo večje količine zdravil, kakor pa je potrebno in se v tem pogledu dostikrat razmetavajo devizna sredstva itd.

Tudi na drugih sektorjih socialnega zavarovanja so ugotovili neupravičene izdatke in celo razmetavanje.

Na skupščini Zveznega zavoda za socialno zavarovanje, ki je bila 6. in 7. januarja v Beogradu, je bilo vprašanje vskladitve materialnih dajatev socialnega zavarovanja z na-

## Invalidsko — pokojninsko zavarovanje

Leto	koristnikov Število	Skupno izplačani znesek	Povprečna mesečna pokojnina
1953	362.590	24.717.000.000	5.681
1954	396.000	26.901.000.000	5.661
1955	430.000	30.550.000.000	5.921

Pripomba: Porast povprečne pokojnine v letu 1956 je nastal predvsem zaradi uvedbe dodatka 500 dinarjev.

Tudi pri pokojninah in invalidninah nismo imeli enakopravnega položaja med tistimi, ki imajo dohodke od kmetijstva ali samostojnih poklicev, in tistimi, ki tega nimajo. Že leta 1952 smo uvedli minimalno pokojnino kot zaščitni znesek za tiste kategorije upokojujencev, katerih osebna pokojnina je znašala manj kot 4500 ali družinska manj kakor 3500 din na mesec. Vsi taki upokojujenci pa, ki niso imeli zadostnega delovnega staža in s tem tudi ne zakonske pravice do zneska minimalne pokojnine, so dobili garantirani zaščitni znesek ne glede na njihov materialni položaj. Iz tega izhaja, da je to bila oblika socialne pomoči. Izkušnja pa je pokazala, da je

bil ta ukrep upravičen samo za tiste upokojujence, ki nimajo nobenih drugih dohodkov, popolnoma neopravičen pa za tiste, ki so imeli take dohodke.

Podatki kažejo, da pripada 68 tisoč 800 koristnikov kmetijskega prebivalstvu. Okrog tri četrtine tega števila koristnikov prejema minimalne pokojnine, ker gre za osebe, ki so dosegle svoje pravice do pokojnine kot nekvalificirani delavci ali s kratkim delovnim stažem. Vsi upokojujenci so dobivali zaščitni znesek, če je bila njihova pokojnina manjša kakor pa je bilo z zakonom določeno. Od družbene skupnosti so dobivali socialno pomoč, čeprav imajo druge dohodke. Tako so mnogi izmed njih imeli večje prejemke kakor pa tisti upokojujenci, ki imajo višjo kvalifikacijo in daljši delovni staž.

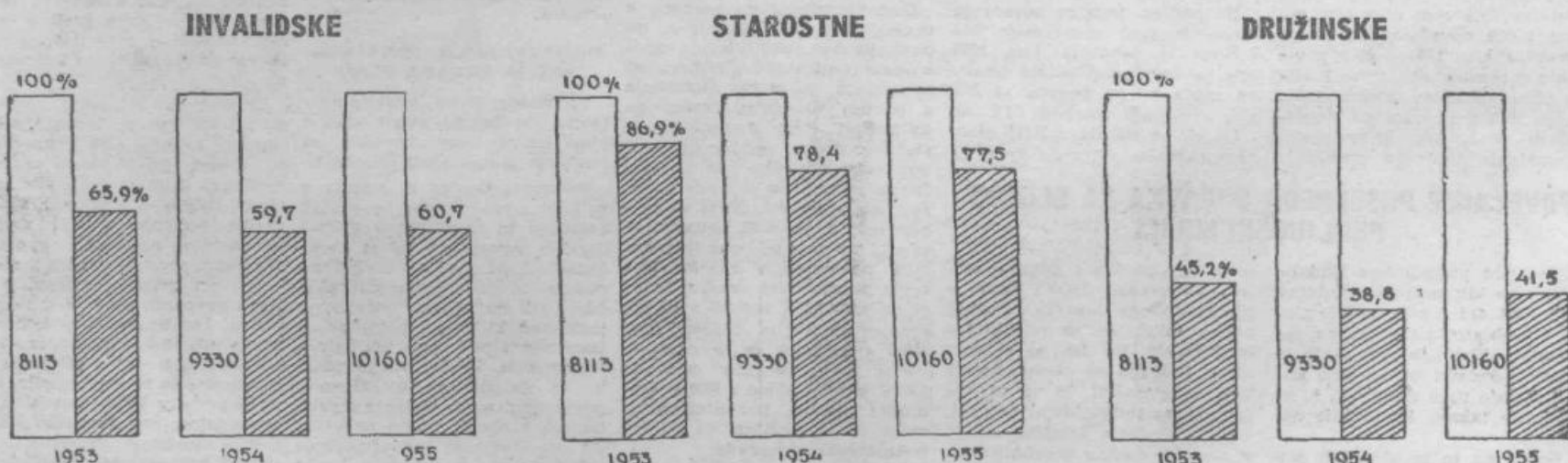
Po novih predpisih bodo prejemale zaščitni dodatek samo ti-

ste osebe, katerim je ta resnično potreben. Taki bodo v prihodnje uživali minimalno pokojnino samo tisti, ki nimajo nikakršnega dohodka od kmetijstva, niti dohodka od svoje samostojne pekljene dejavnosti.

Glede invalidskega zavarovanja bo posvečena posebna pozornost rehabilitaciji in prekvalifikaciji. Dotok invalidov dela znaša na leto okrog 30.000, starih invalidov pa odpade samo okrog 6000 do 7000. Ker imajo ustanove za rehabilitacijo zelo majhno zmogljivost, bo treba postaviti naloge vsem tistim organom, ki lahko prispevajo k usposabljanju invalidov. Naše zdravstvene ustanove bi se morale bolj seznaniti s sodobnimi uspehi medicinske rehabilitacije in se bolj potruditi v tem pogledu. S tem v zvezi so na skupščini Zveznega zavoda za socialno zavarovanje poudarili, da je v pripravi izdelava novih predpisov o invalidskem in pokojninskem zavarovanju.

Ni nikakršnega dvoma, da bi s povečanim delom za rehabilitacijo in prekvalifikacijo prihranili skupnosti pomembna materialna sredstva, ki bi jih lahko koristno uporabili v druge namene.

## ODNOS POKOJNIN V PRIMERJAVI S POVPREČNO PLAČO



Zneski pokojnin v primeri s povprečno plačo so precej nizki (zlasti pri družinskih pokojninah) vendar je tudi število družinskih članov manjše, kakor pri delavcih in uslužbencih, kjer znaša povprečno 4. — Pri invalidskih upokojujencih znaša 2,4, pri starostnih 2,1 in pri družinskih 1,5 (po oceni).