

Predstavljanje rezultatov arheoloških terenskih raziskav v Ljubljani

Presentation of the results of archaeological field research in Ljubljana

© Mojca Fras

Skupina STIK, mojca.fras@gmail.com

Izvleček: V prispevku je podan oris razlogov, zakaj se arheologi tudi izven uradnih dediščinskih ustanov odločamo za komunikacijo našega dela z javnostjo. Še posebej se osredotoča na sprotno predstavljanje rezultatov arheoloških terenskih raziskav v njihovem izvornem okolju. Teorijo bo podprla izkušnja Arheološkega raziskovalnega konzorcija za Ljubljano (v obdobju med septembrom 2017 in februarjem 2019), ki med arheološkimi raziskavami v Mestni občini Ljubljana vodi celostno PR kampanjo – od vsakodnevnih takojšnjih predstavitev posameznih najdb in odkritij do začasnih razstav gradiva v Mestnem muzeju Ljubljana.

Ključne besede: dediščina, arheološke raziskave, Arheološki raziskovalni konzorcij za Ljubljano, predstavljanje rezultatov terenskih raziskav, javnost, komunikacija, odnosi z javnostmi

Uvod

Namen pričujočega prispevka je predstavitev razlogov, zaradi katerih se arheologi tudi izven uradnih ustanov, ki delujejo v javnem interesu in se že po svoji naravi ukvarjajo s predstavljanjem dediščine¹, odločamo za vzpostavljane dialoga z javnostjo. Na kakšen način pa pravzaprav še lahko predstavljamo arheološke vsebine, ki jih danes ponujajo tako številni muzeji kot tudi nekatera zasebna podjetja in zavodi, ki se ukvarjajo s popularizacijo dediščine? Kot odgovor se nam ponujajo arheološke raziskave, s pomočjo katerih smo arheologi v Sloveniji sprva z gradnjo avtocestnega križa, nato pa s pospešeno prenovo mnogih starih mestnih jeder dobili odlično sredstvo za predstavljanje arheologije javnosti predvsem v njenem izvornem okolju. Seznanjanje javnosti o arheoloških raziskavah vsekakor ni nova ideja (Copeland 2004, 132), postavlja pa se vprašanje, kako pravzaprav predstaviti rezultate arheoloških izkopavanj, takih, ki dajejo »viden« rezultat, kot tudi takih, katerih »viden« arheološki zapis je očem laične javnosti skrit v mnogih jamah in brezobličnih hodnih površinah? In še, kako ljudem predstaviti večkrat nerazumljen potek izkopavanj, ki po mnenju britanskega arheologa Michaela Shanksa (2004, 289) predstavljajo »konkretno življenje znanosti« in navkljub razvoju sodobnih, nedestruktivnih metod zajemanja arheoloških podatkov še vedno predstavljajo ključen vir znanstvenega spoznanja v arheologiji, javnosti pa najprivlačnejši vidik arheološkega poklica? Večina namreč ob omembi besede »arheologija« pomisli prav na terensko arheologijo, o kateri imajo romantične

Abstract: The article presents an attempt to outline the reasons why archaeologists also present archaeological work to the public outside of official public institutions. It focuses on regular presentation of the results of archaeological excavation in their original environment. The theory will be supported with the experience of the Archaeological Research Consortium for Ljubljana. In the last year and a half, it has led a comprehensive PR campaign of archaeological field research in the City Municipality of Ljubljana – from everyday immediate presentation of certain finds to temporary exhibitions of uncovered remains in the City Museum of Ljubljana.

Keywords: heritage, public, archaeological excavations, Archaeological Research Consortium for Ljubljana, public archaeology, communication, public relations

in večkrat celo ezoterične predstave o razburljivih odkritjih (Holtorf 2007, 55–58, 135–136). Teoretičnim mislim bo sledil primer iz prakse oziroma predstavitev dosedanjega dela Arheološkega raziskovalnega konzorcija za Ljubljano na področju komunikacije terenskih arheoloških raziskav javnosti.

Iz teorije ...

Dediščino na mednarodni in nacionalni ravni varujejo različni pravni dokumenti. Poleg tega, da ima Slovenija urejeno zakonodajo s področja varovanja, prezentiranja in raziskovanja arheološke dediščine, pa je tudi ena izmed redkih držav podpisnic prav vseh mednarodnih dokumentov s področja varovanja kulturne dediščine, slednja pa je celo njena ustavna kategorija². Dediščinska zakonodaja na mednarodni in državni ravni varuje dediščino na več ravneh: v primeru oboroženih spopadov, na področju trgovine s starinami, v primeru naravnih nesreč, v zadnjem času pa predvsem v primeru vse pogostejših urbanističnih prenov, ko okolje, v katerem živimo, spreminjamo zaradi naših predstav o lepem in koristnem (Jogan 2008). Kljub temu, da so njena osnova, pa zgolj zakonodaja in predpisi niso več dovolj za uspešno ohranjanje dediščine. V večini ljudi slednja vzbuja občudovanje ter spoštovanje, lahko pa tudi obratno – predstavlja nekaj, kar ni vredno ohranitve, saj v moderni družbi zanje nima smisla in jim predstavlja oviro v sodobnem načinu življenja (Carman 2002, 110; Lowenthal 1998, 2). Predvsem arheološka izkopavanja

1 Z izrazom *dediščina* bo v nadaljevanju mišljena kulturna dediščina, katere neločljiv del so tudi arheološka najdišča in najdbe.

2 73. člen Ustave RS varstvo in ohranjanje dediščine navaja kot obveznost države in lokalnih skupnosti.

so tista, ki v življenja ljudi prinašajo številne nevšečnosti, kar je opazno ravno v središčih večjih mest: prekopane ulice, spremenjen prometni režim, onemogočen oziroma otežen dostop do domov, služb, trgovin, ... (Perko 2014, 221). Tako je obveščanost o rezultatih arheoloških raziskav pravica javnosti in etična dolžnost arheologov, saj je dediščina kot taka uporabna šele takrat, ko služi širši družbi (Lowenthal 1998, 14)³. Posledica vzpostavljenega odnosa arheologov z javnostjo pa je, da slednja do dediščine prične razvijati zanimanje, sčasoma pa tudi ponos ter v njej prepozna vrednoto, ki je nosilka duhovnega, izobraževalnega, gospodarskega in kulturnega potenciala⁴ in lahko kot taka širši družbi koristi. Da je dediščino moč dolgoročno ohraniti predvsem z njenim vključevanjem v javno življenje, se strinja tudi slovenska konservatorska stroka: *Dediščine ni mogoče varovati le s prepovedmi in zapovedmi, temveč predvsem z razvijanjem odnosa ljudi do dediščine. To pa pomeni, da morajo ljudje najprej razumeti, kakšne so vrednote, ki jih dediščina posreduje, in te vrednote tudi sprejeti kot svoje* (Pirkovič 2012, 29).

Avgusta 2017 je Muzej in galerije mesta Ljubljana (MGML) z izvajalcem raziskav, takrat na novo ustanovljenim Arheološkim raziskovalnim konzorcijem za Ljubljano (ARKLJ), pred napovedano temeljito prenovo Gosposvetske ceste pričel z zaščitnimi arheološkimi raziskavami. Omenjene raziskave so predstavljale uvod v do danes skoraj neprekinjena terenska dela na mnogih cestah in ulicah Ljubljane, kjer izkopavanjem sledijo menjave komunalne infrastrukture.

Pospešena prenova, posledično pa hitro izginjajoči arheološki zapis, sta pričela prinašati veliko količino novih podatkov k sicer že precej poznani arheološki podobi Ljubljane. Izkopavanja potekajo v njenem središču, na območjih, ki so za vsakdanje življenje prebivalcev Ljubljane in njenih obiskovalcev logistično izjemno pomembna. Vsakodnevno rutino pa so poleg gradbenih del prekinila tudi arheološka izkopavanja. Vse to (in dejstvo, da arheološke terenske raziskave v središču glavnega mesta potekajo na očeh širše javnosti in že kot take omogočajo priročen način širjenja novih spoznanj o preteklosti in arheologiji na splošno) so razlogi, da si je ARKLJ

poleg same strokovne izvedbe raziskav ter poterenke obdelave najdb in podatkov kot eno izmed prioritet zadal tudi obveščanje laične in strokovne javnosti o poteku in rezultatih raziskav. Čeravno pri tovrstnih projektih ne gre za fizično ohranjanje dediščine, pa se v ljudeh vzbuja zavedanje o preteklosti in pomenu kulturne dediščine, ki tako ni več domena zgolj arheologov, temveč vseh nas, še posebej pa ljudi, ki živijo v okolju, kjer potekajo arheološke terenske raziskave. Pozitiven učinek takšnega dialoga stroke z javnostjo je med drugim tudi sprejemanje preteklosti (in arheoloških raziskav kot posrednika informacij o njej) kot del sodobnega načina življenja. Javnost namreč s tem, ko dobi priložnost in možnost osebne izkušnje z arheologijo, slednjo pričinja razumevati oziroma sprejemati kot vrednoto, vredno ohranitve (Cunningham 2008; Diaz-Andreu 2013; Parker Pearson, Ramilisonina 2004; Perko 2008).

V ARKLJ so mi tako zaupali nalogo, da z javnostjo vzpostavim in koordiniram dialog ter skrbim za vsebine, ki sprotno poročajo o rezultatih izkopavanj in o naravi terenskega arheološkega dela⁵. Pri ustvarjanju vsebin, ki širijo spoznanja o arheološki preteklosti Ljubljane, sodelujejo še fotografi, ki s privlačnimi fotografijami skrbijo za vizualno uspešno podprte zgodbe⁶, posamezni avtorji, ki na spletni strani objavljajo svoje prispevke, PR služba Mestnega muzeja Ljubljana, sodelavci, ki pomagajo izvajati javna vodstva po najdiščih, ter mnogi, ki s svojimi neprecenljivimi nasveti in idejami pomagajo k izboljšavam naše skupne PR kampanje.

V sodelovanju z MGML smo tako pričeli ustvarjati in oblikovati gradiva za predstavljanje in poročanje o aktualnih raziskavah v Mestni občini Ljubljana. Ponovno smo oživili spletni portal *(Ne)odkrita arheologija Ljubljane*, ki je kmalu postal sinonim za skupno PR platformo ARKLJ. Predpogoj predstavljanja arheološke dediščine s pomočjo izkopavanj javnosti pa je bil, da preteklost

3 Tudi ZVKD-1 takoj na začetku poudari, da je varovanje dediščine v javno korist (Splet 5).

4 Lastnosti, ki so dediščini pripisane v Evropski listini stavbne dediščine (Erhartič 2014, 31).

5 Prejšnje izkušnje iz različnih arheoloških terenskih raziskav v Ljubljani, ko so se terenski arheologi trudili svoje delo predstavljati javnosti, so namreč pokazale, da je slednje prevelik zalogaj za zgolj eno osebo. Nekdo, ki mora deset ur dnevno preživeti na terenu in skrbeti za nemoten potek izkopavanj, namreč ne zmore hkrati skrbeti še za sprotno predstavljanje rezultatov, ki jih slednja dajejo. Tako smo prišli do zaključka, da mora v ekipi, ki je namenjena za izvedbo izkopavanj, biti tudi oseba, ki se ves čas ukvarja samo s predstavljanjem rezultatov in skrbi za stike z javnostjo.

6 Med posameznimi izkopavanji za vizualni del predstavljanja rezultatov skozi izpovedne fotografije skrbi fotograf Matija Lukič.

predstavimo na zanimiv, a preprost način, tako, da ne bo več, kakor meni strokovnjak s področja dediščine David Lowenthal (1998, XIV), »tuj in eksotičen prostor, kjer so ljudje stvari počeli drugače«. To pomeni, da nove informacije, ki jih o ljubljanski preteklosti pridobivamo s pomočjo arheoloških raziskav, javnosti posredujemo v razumljivem in jasnem jeziku⁷.

Ustvarili smo novo spletno stran, stik z javnostmi pa smo vzpostavili tudi preko družabnih omrežij *Facebook* in *Instagram*. Izvajali smo strokovna vodstva po najdiščih ter sodelovali pri pripravah različnih razstav, na katerih so bili predstavljeni rezultati raziskav, naše delo pa smo predstavljali tudi na mnogih predavanjih in strokovnih srečanjih. Vodili smo medijsko kampanjo vseh projektov, tudi v smislu oblikovanja strategij poročanja, vzdrževanja zanimanja za raziskave in določanja ključnih poročevalskih trenutkov.

Omenjeni načini predstavljanja dediščine so skupaj še z drugimi načini predstavljanja v tuji literaturi zbrani pod imenom *representation formats* (Copeland 2004, 137–139). V grobem se ti »modeli predstavljanja« delijo na *izkustvene* (skozi praktično izkustvo doživljanja informacij, ki jih posreduje arheologija, kamor štejemo tudi izkustvo z dotikom ter različne arheološke delavnice), *ikonične* (skozi vizualne podobe, kot so npr. fotografije, 3D-modeli, informacijske table itd.) ter *simbolične* (medij za predstavitev novih informacij o dediščini je v tem primeru ustna predstavitev najdišča, recimo v obliki vodnega ogleda najdišča ali predavanja o novih spoznanjih za javnost). V nadaljevanju bo sledil pregled raznolike uporabe omenjenih možnosti predstavljanja rezultatov, ki smo se jih med arheološkimi terenskimi raziskavami v središču Ljubljane v obdobju med septembrom 2017 in februarjem 2019 posluževali tudi v ARKLJ.

... v prakso

Družabna omrežja in spletna stran

Pomemben vidik ter izjemno priročno orodje za predstavljanje arheoloških raziskav javnosti v zadnjem času

predstavlja svetovni splet. V digitalni dobi se pri sodobnem, komunikacijsko-informacijske tehnologije večšem občinstvu kaže kot hiter, poceni, zelo privlačen ter široko dostopen način sprotnega, neprekinjenega in malodane neomejenega predstavljanja rezultatov arheoloških raziskav. Dediščina je postala ravno s pomočjo svetovnega spleta javnosti dostopna bolj kot kadar koli prej. Predvsem tistemu delu občinstva, ki ga je prej kar malo zamenjalo – vsem, ki ne prebirajo časopisov in revij, ne obiskujejo muzejev ter vsem, ki se ne udeležujejo dogodkov v povezavi z arheološkimi raziskavami in ostalimi dediščinskimi temami, ker jih informacije o tovrstnih dogodkih pred razmahom digitalnih družabnih omrežij preprosto niso dosegle⁸.

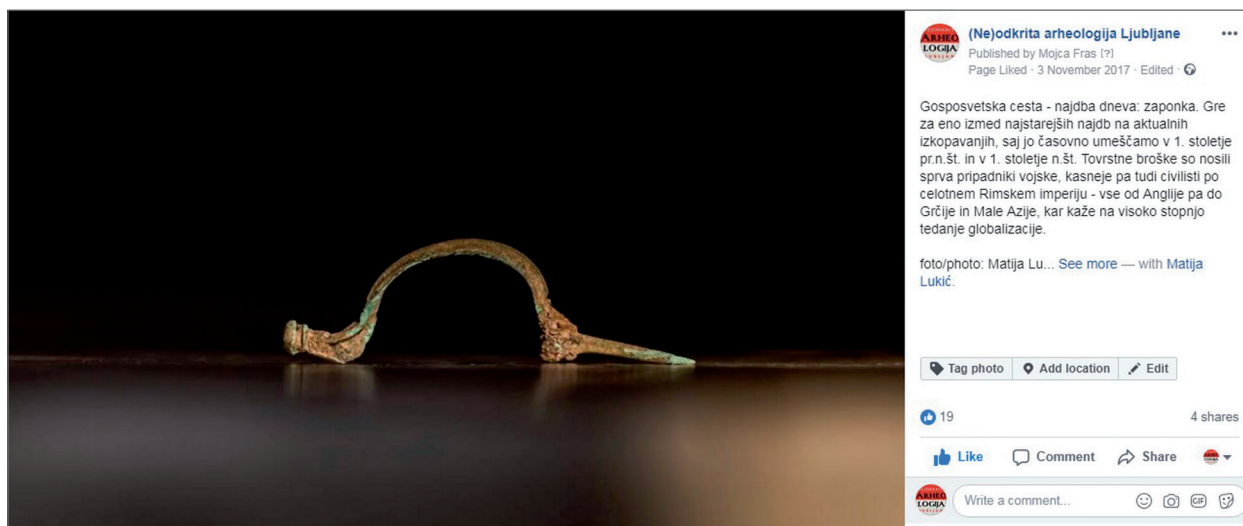
Potenciala, ki ga omogoča svetovni splet, smo se zavedali tudi v ARKLJ in smo tako ob začetku izkopavanja na Gosposvetski cesti septembra 2017 z namenom, da bi njihovi rezultati kar se da hitro dosegli najširšo javnost, ponovno oživili in prenovili spletni portal (Ne)odkrita arheologija Ljubljane⁹.

Za objavljanje na Facebooku smo se odločili, ker ima profil na tem družabnem omrežju danes praktično že vsakdo – ne glede na starost, finančno stanje in izobrazbo. Uporablja se na dnevni bazi, z razvojem mobilnega omrežja in pametnih telefonov je njegova vsebina neprenehoma dostopna na vsakem koraku, povezave med spletnimi stranmi, organizacijami ali osebami pa so skorajda neomejene. Vsebine na omenjenem družabnem omrežju so spremljale dinamiko na terenu. Stalnica – ne glede na to, na katerem najdišču se je izkopavalo – je bilo predstavljanje rezultatov raziskav s pomočjo najdb. Slednje smo predstavljali v foto albumu *Najdba dneva* (slika 1),

⁸ V tujini se zaradi neskončnih možnosti širjenja informacij preko svetovnega spleta tudi o arheologiji že uporablja izraz *digital public archaeology* (Schinning 2015, 41–42 in tam navedena literatura).

⁹ Portal od leta 2011 deluje pod okriljem MGML. Stanje terenskih raziskav v Ljubljani je bilo takrat precej podobno trenutnemu, zaradi velikega števila gradbenih projektov se je izvajalo tudi veliko število izkopavanj. Tako se je oblikovala ekipa posameznikov, ki so na njih sodelovali in zasnovali ter uresničili idejo o spletnem portalu, na katerem bi predstavljali konvencionalne in malo bolj drugačne zgodbe o ljubljanski dediščini. Prispevke so redno objavljali na Facebook in spletni strani, a ker kmalu za tem arheološke terenske raziskave v Ljubljani niso bile več stalnica, je v mirovanje poniknil tudi spletni portal (Ne)odkrita arheologija Ljubljane. Z raziskavami na Gosposvetski cesti je leta 2017 portal od njenih snovalcev podedovala nova generacija ustvarjalcev. Naša želja je, da bi v prihodnje k objavljanju prispevkov o ljubljanski dediščini širše pritegnili vse, ki se z njo ukvarjajo.

⁷ Uporaba zapletenega strokovnega žargona lahko namreč pri ljudeh vzbuja občutek manjvrednosti in nelagodja, posledično pa tudi občutka, da dediščina ne pripada njim, temveč le tistim, ki razumejo takšen jezik – torej ozkemu krogu izobražencev s področja arheologije, zgodovine, etnologije ter drugih dediščinskih strok (Perko 2014, 234).



Slika 1. Predstavitev najdbe dneva na FB (Ne)odkrita arheologija Ljubljane. Gosposvetska cesta - najdba dneva: zaponka. Gre za eno izmed najstarejših najdb na aktualnih izkopavanjih, saj jo časovno umeščamo v 1. stoletje pr. n. št. in v 1. stoletje n. št. Tovrstne broške so nosili sprva pripadniki vojske, kasneje pa tudi civilisti po celotnem Rimskem imperiju – vse od Anglije pa do Grčije in Male Azije, kar kaže na visoko stopnjo tedanje globalizacije.

mesto v njem pa so dobile najdbe ali arheološke strukture, ki so od ostalih odstopale bodisi po svoji ohranjenosti, konteksta, v katerem so bile odkrite, redkosti ali načina izdelave¹⁰. Sledilci strani so tudi spoznavali posameznike, ki so sodelovali pri omenjenih raziskavah, saj smo ekipo predstavljali v dveh foto albumih, poimenovanih *Kdo smo*. Na Facebooku smo prikazovali tudi fotoutrinke iz arheološkega vsakdana med raziskavami v Ljubljani ter različne informacije v povezavi z njimi in iz drugih profilov delili zanimivejše prispevke, ki smo jih v tistem trenutku lahko na tak ali drugačen način povezovali z ljubljansko dediščino.

Na novo je (Ne)odkrita arheologija leta 2017 dobila tudi svoj Instagram profil, ki smo ga poimenovali *Skozi oči arheologa*. Na tem družabnem omrežju smo sprva skozi fotografije prikazovali intimen, prvooseben vpogled v proces raziskav na Gosposvetski cesti. Kasneje, ko se je pozornost usmerila tudi na raziskave na sosednjih ulicah, cestah in trgih, pa smo pričeli v črno-belih fotografijah (v barvah prikazujemo zgolj zanimivejše najdbe) prikazovati tudi te vidike raziskav. K oblikovanju vsebin smo povabili vse sodelujoče pri raziskavah in jih ves čas tudi

vzpodbujali k objavljanju svojih fotografij na Instagramu (Ne)odkrite arheologije Ljubljana.

Spletna stran (Ne)odkrita arheologija Ljubljane (Splet 1) je bila namenjena podrobnejši predstavitvi rezultatov in poteka izkopavanj. Podrobneje, v daljših prispevkih smo predstavljali najzanimivejša odkritja ter prikazovali različne vidike zaščitnih izkopavanj. V rubriki *Ali ste vedeli?* smo predstavljali manj znana dejstva, ki so bila na tak ali drugačen način povezana z izkopavanji in arheologijo v Ljubljani. Tudi k ustvarjanju vsebine na tej spletni strani smo vzpodbujali vse sodelujoče na takrat aktualnih arheoloških projektih v Ljubljani.

Javna vodstva po najdiščih

Da se je javnost lahko približe seznanila z rezultati raziskav ter iz prve roke doživela delo na arheoloških izkopavanjih, smo pod koordinacijo PR službe MGML organizirali javna vodstva po zanimivejših najdiščih (slika 2). Preko organiziranih vodenih ogledov arheoloških raziskav smo javnost aktivno seznanjali s potekom izkopavanj in z aktualnimi odkritji. V tem primeru smo predvidevali, da obiskovalci najdišč niso bili popolnoma nevedni glede arheologije ter da so že posedovali določeno stopnjo znanja o zgodovini Ljubljane. To znanje so

¹⁰ Izkazalo se je, da so najdbe izjemno hvaležen predmet posredovanja kar najširših zgodb o rezultatih arheoloških raziskav.



Slika 2. Eno izmed mnogih javnih vodstev na najdišču Gosposvetska cesta (foto: Matija Lukić).

nato zgolj nadgradili z novimi informacijami, ki smo jim jih »iz prve roke« posredovali arheologi, udeleženi v procesu raziskav¹¹.

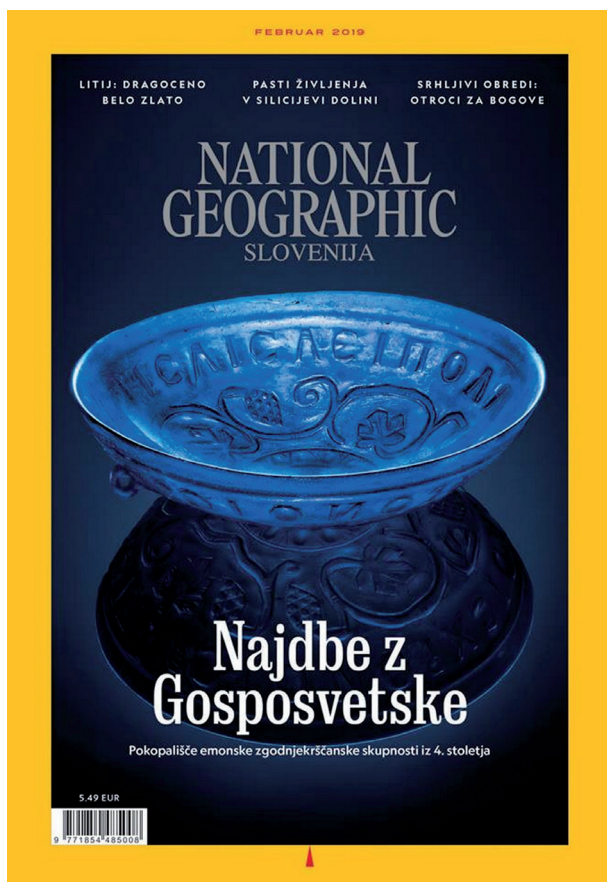
Ogled najdišč je potekal v družbi arheologa, ki je obiskovalcem najprej razložil, čemu sploh izkopavanje, ki si jih bodo ogledali. Še posebej smo poudarili naravo zaščitnih raziskav, nato pa jim predstavili geografski in zgodovinski okvir ter jim razložili, kako v ta prostor in čas sodi najdišče, ki si ga bodo ogledali. Temu je sledil voden ogled izkopavanj, pri čemer so imeli udeleženci vodstva možnost opazovati in situ arheološke ostaline, dobili pa so tudi vpogled v delo na arheološkem terenu. Vodenje se je končalo z ogledom nekaterih najdb, pri čemer so lahko obiskovalci predmete prijeli v roke. Ob tem se jih je vzpodbujalo, da so sami ugotovili, kaj so posamezne najdbe ter kakšen je njihov kontekst uporabe. Na koncu

smo jih povabili, da o vidnem postavijo dodatna vprašanja, pri čemer se je nemalokrat razvila prava razprava. Cilj tovrstnih vsem dostopnih brezplačnih strokovno vodenih ogledov arheoloških najdišč v Ljubljani je bil, da so *obiskovalci arheološko najdišče zapustili z zanimanjem* (še večjim kot pred udeležbo na javnem vodstvu, op. a.) *in razumevanjem širšega pomena raziskovanja preteklosti ter vloge, ki jo v družbi nosi poklic arheologa* (Binks *et al.* 1988, 2–3; Copeland 2004, 132).

Medijska kampanja

Medijska kampanja je potekala v obliki komunikacije preko različnih medijev, tako tradicionalnih kot tudi spletnih. V ključnih trenutkih smo novinarje na raziskave povabili sami. Med odprtjem prvega še popolnoma zapečatenega sarkofaga na Gosposvetski cesti smo tako na najdišče poklicali različne medijske hiše, med njimi Kanal A, RTV SLO ter STA, ki so poročali o celodnevem dogajanju in zaključnem dejanju – dvigu kamnitega

¹¹ Način predstavitve dediščine, ki temelji na osebnem doživetju in aktivni udeležbi, imenujemo *konstruktivističen model učenja* (Copeland 2004, 134–137).



Slika 3. Februarska naslovnica slovenske izdaje revije National Geographic. Zgodba iz naslovnice so bile najdbe iz Gosposvetske ceste in celotno grobišče zgodnjekrščanske skupnosti v Emoni.

pokrova. Drugi ključni dogodek je bilo odkritje nagrobne spomenika iz 1. stoletja (prav tako na Gosposvetski cesti), zato smo na najdišče še drugič povabili medije – odzvali so se iz STA ter RTV SLO. Tretji ključni poročevalski trenutek je bilo odkritje zgodnjekrščanske sakralnega objekta, v osrednjem prostoru tlakovanega z mozaiki in ometanega z raznobarnimi freskami – prvi obsežen prispevek je pripravila RTV SLO, sledile so še druge medijske hiše. Četrti ključni poročevalski dogodek je bil raziskovanje zahodnega emonskega obrambnega jarka, ki je bil vzpostavljen skupaj z izgradnjo mestnega obzidja leta 14 ali 15. Znova so se odzvali novinarji RTV SLO, ki so o odkritju pripravili prispevek za televizijo. Medijska kampanja je vrh doživela z ekskluzivno predstavitvijo posode iz prosojnega modrega stekla, okrašene

z reliefnim okrasom in napisom v grščini *Pij, da bi živel večno, veliko let!*. Najdba je bila skupaj z obširnimi člankom o poznorimski nekropoli iz Gosposvetske ceste predstavljena v februarski izdaji revije National Geographic Slovenija (Splet 2; slika 3). Zanimivo odkritje je pritegnilo še ostale slovenske medijske hiše, ki so novico takoj delile preko svojih kanalov. Pomembnost najdbe je prepoznalo tudi uredništvo matične izdaje National Geographica v Washingtonu in reportažo objavilo na svoji spletni stran (Splet 3).

Ostali načini predstavljanja rezultatov arheoloških raziskav

Kot že omenjeno, smo rezultate aktualnih arheoloških raziskav v Ljubljani predstavljali tudi v obliki fotografskih razstav, na predavanjih za strokovno in laično javnost ter se posluževali še drugih načinov predstavljanja novih odkritij.

Ob začetku raziskav na Gosposvetski cesti smo kovinsko ograjo okoli najdišča opremili s fotografijami, ki so leta 2015 nastale na izkopavanjih na Slovenski cesti v Ljubljani (slika 4). Ko je bilo možno in se je nabralo dovolj materiala, smo staro fotografsko razstavo zamenjali z novo. Takrat so bili motivi na fotografijah najdbe iz aktualnih izkopavanj ter delo na njih. S fotografijami smo opremljali tudi vsa ostala najdišča, če so le-ta to omogočala s primernimi ograjami na strateških (in varnih) mestih.

Tekom prvega dela izkopavanj smo na posameznih mestih kovinske ograje le-to zamenjali s prozornimi ograjami iz pleksi stekla, da so lahko mimoidoči opazovali, kaj se je dogajalo znotraj ograjenega prostora. Razlagalnih tabel okrog najdišča nismo pripravili, saj smo izkoristili prazno prozorno površino pleksi stekel ter na njih v obliki oglasne deske predstavljali najdišče in dnevne zanimivosti v zvezi z raziskavami. Tako smo mimoidoče vsakodnevno obveščali o tem, kaj se dogaja za ograjo, kakšne so najdbe, pisali smo kratke novice o rezultatih raziskav antičnih in novoveških arheoloških ostalin ter jih k razmišljanju o manj znanih dejstvih o ljubljanski preteklosti vzpodbujali z vprašanji *Ali ste vedeli?*¹² (slika 5).

¹² Ideja o tem, da imajo mimoidoči možnost skozi prozorno ograjo opazovati dogajanje na arheoloških izkopavanjih, tudi v Sloveniji ni nova ideja. Tovrsten način prikaza arheološkega dela na terenu so se posluževali že arheologi med izkopavanji na Kongresnem trgu med leti 2009 in 2011. O tem, kako je potekala njihova komunikacija



Slika 4. Fotografška razstava na ograji okoli najdišča na Gosposvetski cesti (foto: Matija Lukić).

Poleg vsega zgoraj naštetega pa smo v letu 2017 okviru Mednarodnega dneva arheologije¹³ 21. oktobra pripravili dan odprtih vrat na najdišču Gosposvetska cesta. Javna vodenja so potekala vsako polno uro, izvajale pa so se tudi izkustvene delavnice, ki so jih vodili animatorji iz Arheofakta in Arheoveda, pomoč pri animiranju obiskovalcev pa nam je nudilo še kulturno društvo Vespesjan. Na delavnicah so se obiskovalci lahko preizkusili v vsakodnevnih veščinah, s katerimi so si življenje lajšali Emonci v 4. stoletju – torej v času, v katerega umeščamo

tudi pokopališče, raziskano in dokumentirano na arheoloških raziskavah na Gosposvetski cesti.

Rezultate raziskav in delo z javnostjo smo predstavljali tudi ob mnogih priložnostnih predavanjih za strokovno in laično javnost, na razstavah najzanimivejših najdb v zakladnici Mestnega muzeja Ljubljana, v času pisanja dotičnega članka pa je bila tudi že v pripravi celostna strokovna objava najdišča Gosposvetska cesta.

Za zaključek: uspešnost v številkah

Da bi bili arheologi v prihodnje skupaj z javnostjo uspešnejši pri varovanju dediščine, mora biti javnost z njo najprej seznanjena. Šele nato bo lahko do nje razvila ponos ter jo pričela dojemati tudi kot temelj identitete in univerzalnih človeških vrednot (Smith 2006, 11).

Uspešnost ARKLJ za obdobje med septembrom 2017 in februarjem 2019 glede predstavljanja rezultatov, ki so jih

z javnostjo, pa več v članku avtorice Dijane Cerovski in Irene Šinkovec *Communicating archaeology outside of museum walls. Špica and Congress Square – case study from Slovenia*, navedenem v literaturi.

13 Vsaka tretja sobota v mesecu je s strani Ameriškega inštituta za arheologijo določena za neuradni mednarodni dan arheologije. Pod tem imenom želijo po celem svetu vzpodbuditi različne organizacije, da na ta dan pod skupnim mednarodnim dogodkom izpeljejo različne promocijske aktivnosti z namenom popularizacije dediščine. Več na spletni strani Ameriškega inštituta za arheologijo (Splet 4).

dajala takrat aktualna arheološka izkopavanja v Ljubljani – in posledično razvijanjem zanimanja javnosti za dediščino – lahko merimo v številkah¹⁴.

Ko je spletno platformo (Ne)odkrita arheologija Ljubljane leta 2017 v upravljanje prevzela nova ekipa ustvarjalcev, je njenemu družabnemu omrežju Facebook sledilo zgolj okoli 100 sledilcev, do februarja 2019 pa se jih je z nenehnim obveščanjem o poteku izkopavanj nabralo že več kot 1400. Spletna stran je v času terenskega dela raziskav, ko javnost preko nje seznanjamo z novimi odkritji, bolj obiskana kot v času, ko le-teh ni in se naše delo odvija stran od oči javnosti v pisarnah, depojih in laboratorijih. Tako si je npr. med prvim delom izkopavanj na Gosposvetski cesti med septembrom in decembrom 2017 3385 obiskovalcev 10680-krat v štirih mesecih ogledalo določen prispevek na spletni strani, v naslednjih treh mesecih, ko izkopavanj ni bilo, pa zgolj 210 obiskovalcev 678-krat.

Po najdiščih smo med oktobrom 2017 in septembrom 2018 popeljali okoli 1600 obiskovalcev različnih profilov – vrtce, osnovne in srednje šole, študente, udeležence Univerze za tretje življenjsko obdobje, zaposlene na MOL-u, arheologe, strokovnjake iz SAZU-ja, zainteresirano javnost in še bi lahko naštevali.

Vseh medijskih objav je bilo v tem času 51. Od tega je bilo 21 člankov v različnih časopisih (Delo, Dnevnik, Jana, Slovenske novice, Lublanske novice, Avto magazin, glasilo Ljubljana, The Slovenia Times, National Geographic). 18 je bilo objav na različnih spletnih portalih, tudi tujih (rtvslo.si, STA, siol.net, b92.net, Archaeology News Network, National Geographic). 10 objav je bilo v obliki video prispevkov, ki so bili vključeni v različne oddaje na TV kanalih (TV SLO 1 ter Kanal A). 2 objavi sta bili na dveh radijskih postajah (VAL 202 ter Radio

¹⁴ Do tega trenutka med obiskovalci javnih vodenj in sledilci spletne platforme (Ne)odkrita arheologija Ljubljane še ni bila izvedena nobena mnenjska raziskava, ki bi merila uspešnost naših prizadevanj. Je pa znan podatek iz leta 2015, ko smo med izkopavanji na južni Slovenski cesti obiskovalcem najdišča zastavljali različna vprašanja o ogledu izkopavanj in večina jih je zatrdila, da jim je ljubljanska dediščina po bližnjem ogledu najdišča bolje poznana (Fras 2016, 59–64). Tekom pisanja pričujočega prispevka že tečejo priprave na PR kampanjo za prihajajoče raziskave na več lokacijah v Ljubljani, ki se predvidoma pričenejo spomladi tega leta. Organizirali bomo tudi javna vodenja, na katerih bomo s pomočjo vprašalnikov spremljali odziv obiskovalcev, predvsem kako in če se spreminja njihovo znanje o arheologiji Ljubljane s pomočjo ogleda izkopavanj.



Slika 5. Dele kovinske ograje na Gosposvetski cesti smo zamenjali s prozornimi ograjami iz pleksi stekla, ki so se izkazale za izjemno uporabne. Po eni strani so lahko mimoidoči opazovali kaj se dogaja na najdišču za ograjo, po drugi strani pa smo prazen prostor izkoristili za sporočanje različnih novic iz izkopavanj (foto: Mojca Fras).

Ekspres). Brez zadržkov lahko rečemo, da je bila medijska kampanja v tem času več kot uspešna.

Rezultati, ki jih sporočajo številke, nam dajejo jasno vedeti, da smo v Ljubljani z javnostjo do februarja 2019 uspeli vzpostaviti uspešen in izjemno pozitiven dialog. V tem trenutku je nujno, da le-tega nadaljujemo in ga še poskušamo izboljšati. Tako bi se morda na dolgi rok pričele kazati spremembe v prid ohranjanja dediščine, posledica česar bi ne nazadnje lahko bila sprejemanje preteklosti kot dela sedanjosti ter spoštovanje širše družbe do raziskovalnega dela (terenskih) arheologov.

Literatura / References

- CARMAN, J. 2002, *Archaeology and heritage. An introduction*. London
- CEROVSKI, D., I. ŠINKOVEC 2012, Communicating archaeology outside of museum walls. Špica and Congress square – case study from Slovenia. – V / In: R. Chowanec, W. Więckowski (ur. / eds.), *Archaeological Heritage: Methods of Education and Popularization*, Oxford, 31–36.
- COPELAND, T. 2004, Presenting Archaeology to the Public. Constructing insights on-site. – V / In: N. Merriman (ur. / ed.), *Public Archaeology*, London, 132–144.
- CUNNINGHAM, P. 2008, Breaking the Barriers. Community Archaeology and the Archaeology Community. – V / In: A. Arnberg, T. Stjärna (ur. / eds.), *Communicate the Past. Ways to Present Archaeology to the Public. Proceedings from the European Association of archaeologists (EAA) 14th Annual Meeting, Valletta, Malta, 16th to 21st September 2008*, Västerås, 13–30.
- DIAZ-ANDREU, M., 2013, Ethics and Archaeological Tourism in Latin America. – *International Journal of Historical Archaeology* 17(2), 225–244.
- ERHARTIČ, B. 2012, Vloga Unesca pri ohranjanju kulturne dediščine. – V / In: J. Nared, N. Razpotnik Viskovič (ur. / eds.), *Upravljanje območij s kulturno dediščino*, Ljubljana, 35–43.
- FRAS, M. 2016, *Pomen predstavljanja rezultatov arheoloških raziskav v lokalni javnosti. Primer raziskav v Ljubljani in Kranju*. – Diplomsko delo. – Univerza v Ljubljani, Filozofska fakulteta, Oddelek za arheologijo, Ljubljana (neobjavljeno).
- HOLTORF, C. 2007, *Archaeology is a brand! The meaning of archaeology in contemporary popular culture*. Oxford.
- JOGAN, S. 2008, *Pravno varstvo dediščine. Ogrožanje in uničevanje kulturne in naravne dediščine ter pravni vidiki njenega varstva*. Koper.
- LOWENTHAL, D. 1998, *The Heritage Crusade and the Spoils of History*. Cambridge.
- PARKER PEARSON, M., RAMILISONINA 2004, Public Archaeology and Indigenous Communities. – V / In: N. Merriman (ur. / ed.), *Public Archaeology*, London, 224–239.
- PERKO, V. 2008, Arheologija za javnost. – *Arheo* 25, 113–130.
- PERKO, V. 2014, *Muzeologija in arheologija za javnost. Muzej Krasa*. Ljubljana.
- PIRKOVIČ, J. 2012, *Arheološko konservatorstvo in varstvo nepremične kulturne dediščine*. Ljubljana.
- SCHINNING, F. 2015, *To blog or not to blog*. – Diplomsko delo. – Leiden University, Faculty of Archaeology, Leiden (neobjavljeno).
- SHANKS, M. 2004, Archaeology and Politics. – V / In: J. Bintliff (ur. / ed.), *A Companion to Archaeology*, Malden, 490–508.
- SMITH, L. 2006, *Uses of heritage*. London.

Spletni viri / Web sources

Splet 1 / Web 1: <https://neodkritaarheologija.ljubljane.wordpress.com> (dostop 14. 2. 2019)

Splet 2 / Web 2: <https://www.nationalgeographic.si/index.php?t=reportaze&id=778> (dostop 14. 2. 2019)

Splet 3 / Web 3: <https://www.nationalgeographic.com/culture/2019/01/mystery-woman-cemetery-ljubljana-slovenia-archaeology/> (dostop 14. 2. 2019)

Splet 4 / Web 4: <https://www.archaeological.org/archaeologyday> (dostop 14. 2. 2019)

Splet 5 / Web 5: <https://www.uradni-list.si/glasilo-uradni-list-rs/vsebina/2008-01-0485/zakon-o-varstvu-kulturne-dediscine-zvkd-1> (dostop 14. 2. 2019)