

Kmečka trgovina

Usposabljanje ljudi za delo na vasi

Kr. banska uprava za dravsko banovino priredi v dneih od 26. do 31. decembra na banovinski Vinarški in sadjarski šoli v Mariboru splošen združno vzgojni tečaj. Pouk in oskrba bo brezplačna. Predavanja bodo vsak dan od 8 do 12 in od 14 do 18. V tečaj se sprejemajo samo absolventje kmetijskih šol, ki so vključeni v ZAKS. Za udeležbo se je z dopisnico prijaviti do 20. decembra potem podružnic ZAKS okrožnemu tajništvu ZAKS v Mariboru. Pouk se bo vršil v sledečih predmetih: 1. Ugotovitev, katero društvo ali združba je v kraju najbolj potrebna. 2. Kaj je treba vedeti in storiti pred ustanovitvijo občinskega zborom? 3. Ustanovni občini zbor. 4. Vodstvo in poslovanje. 5. Ustanovitev krajevnih Kmečkih zvez. 6. Ustanovitev sadjarskih podružnic. 7. Ustanovitev živinorejskih selekcijskih edinic. 8. Ustanovitev društva za pospeševanje travništva. 9. Ustanovitev vinarških podružnic. 10. Ustanovitev čebelarških podružnic. 11. Ustanovitev podružnic ZAKS. 12. Kultura na vasi. 13. Kako se dopisuje v časopise. 14. Sodelovanje med družinami in zadrugami. 15. Sodelovanje med stanoviti. 16. Predlogi in zahteve na oblastva. 17. Politika v gospodarstvu. 18. Vprašanje cest in zavarovanj. 19. Zahteve ZAKS v zvezi z zahtevami o socialni pravičnosti kmečkega stanu in v zvezi z dr. Krekoviimi »Črnimi bukvami« o kmečkem stanu. — Navedene predmete bodo predavali naši najboljši ljudski vzgojitelji, gospodarstveniki in praktiki.

V zimskih mesecih pa namerava kr. banska uprava prirediti daljši (eno- do dvomesečni) tečaj za občinske tajnike in občinske ekonomice. V ta tečaj bi se pa sprejemali samo absolventje dvehletnih kmetijskih šol in oni absolventje enoletnih kmetijskih šol, ki imajo poleg kmetijske še zadržano šolo v Ljubljani, in le tisti, ki so omejenje šole končali z odličnim in prav dobrim uspehom. Prošnjo za sprejem bo treba vložiti potem ZAKS na kr. bansko upravo. Kdaj bo ta tečaj, bomo javili pravočasno.

Kr. banska uprava ima v načrtu tudi tečaj za vodstvo kmetijsko nadaljevalnih šol in tečajev ter kmetijskega pouka v ljudski šoli. Vršil bi se proti pomladi. Pogoji za sprejem v tečaj bodo najbrž isti kot za tečaj občinskih tajnikov.

S temi tečaji bo kr. banska uprava dvignila skriti zaklad kmečkega ljudstva v absolventih kmetijskih šol. To bo v korist tudi kmečki trgovini, kajti strokovno usposobljen človek na vasi, posebno pri kupcih za kmečkimi pridelki, veliko pomeni. Vse absolvente, posebno pa člane ZAKS, pa pozivamo, da v bodoče vsako gibanje cen kmetijskih pridelkov v svojem kraju tedensko javljajo uredništvu »Kmečke trgovine«, da tako s svojim znanjem koristijo javnosti, ki to od njih z ozirom na žrtve, ki jih prinaša za njih usposabljanje, vsekakor pričakuje. Stroške za znamke in papir bo vsem poročevalcem uredništvo radi volje povrnilo.

Izvoz vina iz Slovenije

Iz dravske banovine je bila izvožena od 1. januarja do 30. septembra 1938 sledeča količina vina: v Nemčijo 239.870 litrov, v Češkoslovaško 16.107 litrov, v Holandijo 1323 litrov, v Belgijo 72 litrov, na Poljsko 3409 litrov. V oktobru je bilo izvoženo le v Nemčijo 333.461 litrov vina. Skupaj je bilo torej letos v inozemstvo izvoženega 593.291 litrov vina.

Hmelj

V Savinjski dolini je vltjub že docela neznatnim zalogam tudi zadnjih 14 dni še vedno bilo nekaj zanimanja za naš letošnji pridelek in je prišlo tudi do več zaključkov. Cene so ostale nadalje čvrste in se je za najboljše blago plačevalo do 33 din za kg. — V Vojvodini se pri nekoliko živahnejšem zanimanju in povpraševanju nadaljuje z nakupovanjem letošnjega pridelka in plačuje po kakovosti blaga 6 do 16 din kilogram. Neprodane zaloge v prvi roki so še vedno znatne in tudi ponudba še vedno prekaša povpraševanje.

Goveja živina

Dobili smo tržne cene živine za sledeče okraje, osiroma sejske okoliše: Ljubljana: vol 6.50, 5.50—5.75 in 5 din, telice 6.50, 5.50 in 4.50 din, krave 5, 4.50 in 3.75 din, teleta 8 in 7 din. — Maribor: vol 5, 4 in 3 din, telice 4, 3 in 2.50 din, krave 4, 3 in 2.50 din, teleta 7 in 6 din. — Ptuj: vol 5.50, 4.50 in 4.25 din, telice 5, 4.50 in 4 din, krave 3.75, 3 in 2.50 din, teleta 6.50 din. — Brežice: vol 5, 4.50 in 3.50 din, telice 5, 4.50 in 3,

krave 4, 3.50 in 2 din, teleta 6 in 5 din. — Laško: vol 5.75, 5 in 4.50 din, telice 5.25, 4.75 in 4.25 din, krave 4.25, 3.75 in 3.50 din, teleta 7 in 5—6 din. — Krško: vol 5, 4—4.50 in 3—4 din, telice 5, 3.50—4.50 in 3—4 din, krave 4.50, 2.50—4 in 2—3 din, teleta 5—7 in 4.50—6 din. — Veliki Gaber pri Litiji: bik 4.50—5 din, vol 4.50 do 4.75 din, telice 4 din, klavne krave 2.50—3 din, klavne telice 4 din za 1 kg žive teže, krave za pleme komad 1300 din.

Svinje

Ptujski prašičji sejem: na sejem je bilo prignanih 216 svinj in 139 prascev, skupaj 355 glav, od tega prodanih 91 komadov; cene: prasci od 6 do 12 tednov stari po 65 do 175 din komad, prutarji 7.25—8 din za 1 kg žive teže, debele svinje po 8 din, plemenske 7—7.25 din žive teže.

Tržne cene v Mariboru

dne 19. novembra 1938

Meso: Goveje salo 15—16 din, slanina 15 do 16 din, pljuča 8—10 din, jetra 8—10 din, reberca 10—12 din, svinjsko meso 14—15 din, ribe 15—17 din, morske ribe 10—28 din, zajec 13—14 din za 1 kg.

Zelenjava: krompir 0.65—1.50 din kg, melica 5—6 din, čebula 2—4 din, česen 6—10 din kg, 1 din, karfiola komad 1—7 din, ohrovt 0.50—1.50, hren kg 8—9, zelena komad 0.50—2.50 din, buča 0.50—2 din, paradižniki kg 5—6 din, šopek peteršilja 0.50—1 din, glavna solata 1—2 din, endivija 0.25—1 din, kup motovilca, radiča, špi-nače, vrtnega korenja in fižola v strožu 1 din, por komad 0.25—1 din, 2—4 komade kolerabe 1 din, luščen grah liter 7—12 din, 2—3 komade redkve 1 din, šopek majarona 0.50—1 din.

Sadje: jabolka 2—6 din, hruške 4—10 din, suhe slive 8—12 din, grozdje 7—12 din, celi orehi 10 din, luščeni orehi 26—32 din, kostanj 4—5 din za 1 kg, liter 2—3 din, pečen kostanj liter 6 din, šipek liter 3 din.

Zlito: pšenica 1.50—1.75 din, rž 1.50 din, ječmen 1.50 din, koruza 1.25—1.50 din, oves 1 din, proso 1.50 din, ajda 1.25 din, fižol 2—3.50 din.

Razgovori z našimi naročniki

Vprašanja in odgovori

Soseda sta najela geometra, hočeta novo mejo. M. A. Geometer (ne privatni, ne državni) Vas ne more prisiliti, da bi priznali mejo, kakor jo je on izmeril po naročilu sosedov; zato si vsekakor lahko izgovorite rok za premislek. Ali niste morda že vnaprej podpisali izjavo, da boste priznali mejo, kakor jo bo geometer izmeril? Navadno namreč geometri to zahtevajo in prej niti ne začnejo z meritvami. — V kolikor ste na pritisk sosedov obljubili možko delovno moč za postavljanje mejnikov, s tem še niste vnaprej priznali kot pravilno ono mejo, ki jo je imel geometer izmeriti, zlasti, ako ste res izjavili, da boste mejo priznali, ako bo pravilna in pravična. — Meje tečejo navadno od mejnika do mejnika v ravni črti in ne v krivi črti; kaj drugega je, ako tvori mejo kak potok ali jarek ali kaj podobnega.

Pravilnost in vrednost občinske mape. Ista. Sosed pravi, da meje, kakor jih kaže občinska mapa, niso prave in da mapa ni pravilna. — Res je, da občinska mapa ni merodajna za pravilnost meje. Saj celo zemljiško-knjižna mapa ne služi za dokazovanje površine posameznih parcel, marveč samo za orientacijo o legi zemljišč. V pravih se sicer mapo more uporabiti kot dokazilo, vendar ocenjuje sodišče njeno dokazno vrednost po svojem svobodnem preudarku. Možna je, da mapa že splošno ni bila povsem pravilna in da so se razen tega v teku let meje posameznih zemljišč zaradi priposestevanja, to je 30 letnega hasnovanja v gotovih mejah preložile. Napačne meritve od strani posameznega geometra niso izključene.

Zastaranje, odnosno priposestevanje lastniške pravice do gozda. M. A. Pri meritvi je geometer ugotovil, da je neka mala gozdna parcela, katero so Vaši predniki in Vi hasnovali že od pamti-veka, po mapi sosedova last. — Ako ste (vštevši prednike) kako parcelo 30 let izključno hasnovali javno, brez prošnje in brez sile v zavesti, da ste njena lastnica, ste lastniško pravico do nje priposestovali. Priporočljivo je, da dosežete tudi vknjižbo Vaše lastniške pravice v zemljiško knji-



Milijonske vrednosti propadajo!

Zanesljivo učinkuje samo

ZELIO

Mlečni izdelki: mleko liter 1.50—2 din, smetana liter 10 din, surovo maslo kg 24 din, čajno maslo 28—30 din, domači sir 10 din, jajca komad 0.75—1.25, konzervirana jajca kom. 1 din.

Perutnina: kokoš 18—25 din, par piščancev 20—60 din, gos 40—45 din, puran 30—80 din, raca 15—20 din.

Krme na trgu ni bilo.

go, bodisi, da Vam dosedanji vknjiženi lastnik zlepega izroči potrebno listino, bodisi da ga k temu prisiliti s tožbo. Zastopanje po odvetniku ni predpisano, ko vrednost priposestevane parcele ne presega 12.000 din. Potrebujete priče, da ste navedeno parcelo vsaj 30 let (vštevši Vaše prednike) izključno Vi hasnovali, odnosno izvrševali lastniška dejanja, in to javno, brez prošnje in brez sile. Sodbo bo treba kolkovati s takso, ki je najmanj tako visoka kot taksa, ki je določena za prenos dotične parcele ob nasprotni storitvi. Državne prenosne takse Vam potem ne bo treba več plačati, pač pa še 2% banovinsko.

Sekanje v gozdu brez dovoljenja drž. gozdarja. Ista. V gozdu, ki je sicer vknjižen na ime sosed, pa ste ga že najmanj 30 let hasnovali Vi, odnosno Vaši predniki, ste posekali vsa drevesa, ki so merila na panju najmanj 15 cm. Sosed, ki je očitno šele sedaj zvedel, da je po zemljiški knjigi on lastnik predmetne parcele, Vam je sekanje prepovedal in ker ga niste poslušali, stvar naznanil orožnikom kot tatvino. Orožniki Vas sicer niso prijaviili zaradi tatvine, pač pa zaradi posekanja premladih dreves in sekanja brez dovoljenja državnega gozdarja. — Kakega kaznovanja od strani sodišča se Vam ni bati, ker stvar sploh ne spada pred kazensko sodišče. Upravna oblast (okrajno načelstvo) bi Vas kaznovalo, ako bi brez dovolitve krčili gozd zaradi trajne izpremembe v drugo vrsto kulture, ali ako bi pustili gozd ali sekali v gozdu, proglašnem za začasno ali stalno zaščitnega, brez dovolitve do golega.

Sadno drevje ob meji. M. A. Na vprašanje, kaj naj določite glede sadnega drevja, ki raste ob meji, Vam ne moremo dati odgovora, ker niste nič podrobnejšega navedli. To najbrž veste, da lastnik zemljišča ni dolžan trpeti, da segajo korenine in veje sosedovih dreves v njegov zračni prostor. V kolikor preko meje segajočih vej ne poseka, mu pa pripade sadje, ki na tistih vejah zraste. — V kolikor ste dali posekati en meter od meje vse doraščeno gozdno drevje, ste ravnali prav, ker je s tem meja dobro vidna in se preprečijo eventualni spori pri nadaljnjem sekanju, grabljenju listja itd.

Potovanje v Nemčijo zaradi zaposlitve. C. M. iz M. Za potovanje v Nemčijo potrebujete predvsem potni list. Zaposliti morate zanj pri predstojništvu mestne policije v Mariboru, prošnjo kolkovati z 10 din in utemeljiti; priložiti dve sliki; potrdilo, da ste zadostili vojaški dolžnosti (ako ste rezervni častnik, potrebujete še posebnega dovoljenja); domovinski list; potrdilo, da ste plačali vse eventualne davščine. Opozorjamo Vas, da se potno dovoljenje daje le v primerih res nujne potrebe in bi bilo priporočljivo, da vnaprej predstojnika vprašate, ali Vam bo ugodil. — Oglasite se v naši upravi, sklicujoč se na ta odgovor.

Pogoji za službo policijskega stražnika. J. K. in F. M. Kandidat za policijskega stražnika mora izpolnjevati te-le pogoje: 1. da je državljan kraljevine; 2. da je dovršil 21. leto in še ni prekorčil 30. leta starosti; 3. da je telesno in duševno zdrav; 4. da je neozojen ali vdovec brez otrok ali sodno ločen od žene brez otrok; 5. da je neomadeževanega vedenja v preteklosti; 6. da zna čitati, pisati in računati, in 7. da se pismeno zaveže, ostati v policijski izvršilni službi najmanj tri leta in v primeru samovoljne oddaljitve iz službe plačati državni blagajni polovico vseh prejemkov, ki bi jih bil prejel v teku one dobe, ki je ne odsuži. Razen tega mora biti visok najmanj 164 cm in mora imeti odslužen rok v stalnem kadru v eni izmed glavnih vrst orožja vojske ali mornarice. Minister za notranje zadeve sme poedine kandidate v posebnih, upoštevanja vrednih primerih izjemoma oprostiti pogojev, navedenih pod točkama 2. in 4. Ob enakih pogojih imajo prednost odsluženi podčastniki ali kandidati z večjo splošno naobrazbo ali osebe, ki razpolagajo v zvezi s svojim prejšnjim poklicem s posebnim osebnim ali strokovnim znanjem. — Prošnjo lahko vložita vsak čas ter se bo držala v evidenci, dokler se kako mesto ne izprazni. Za službo v Sloveniji je prošnjo vložiti na bansko upravo v Ljubljani, ni pa verjetno, da bi v doglednem času tukaj službo dobili, ker je vložnih zelo mnogo prošelj. Preje boste utegnili dobiti službo, ako se s prošnjo obrnete na bansko upravo v Zagrebu ali na upravo mesta Beograda.

Star zaščitni dolg s prevzomem ne postane nov. S. J. Leta 1929 ste neki ženski posodili 1500 din, od katerih je 28. februarja 1936 vrnila 800 din, glede ostanika 700 din pa ste 1. marca 1938 napravili novo zadolžnico, ker je en porok umrl in sta poroštvo prevzela dolžničin sin in snaha. Po izidu zadnje uredbe o likvidaciji kmečkih dolgov sta se 29. januarja 1937 ta sin in snaha zavezala plačati materin dolg nezmanjšani v štirih mesecih, pri čemer ste si Vi izgovorili pravico sodnim potom izterjati, ako ne bi bil pravočasno plačan. — Navedeni dolg je ostal star in zaščitni. Prevzemnika nista dolžna plačati več kakor pa določa uredba o likvidaciji kmetijskih dolgov, ker se

namreč predpisi te uredbe ne morejo s pogodbo izpreminjati v dolžnikovo škodo. Morali boste torej izstaviti novo zadolžnico, glavnico za polovico znižati, obresti smete zahtevati do 25. septembra 1936 le enodstotne, odlej naprej pa tridstotne. Dolžnika sta dolžna plačati znižani dolg v 12 letnih obrokih, od katerih sta zapadla šele prva dva, ne morete ju pa prej sodno izterjati, dokler niste zamenjali stare zadolžnice in dolžnikoma dali še posebni 15 dnevni plačilni rok.

Dolžnik ni dolžan plačati rentnine. Isti. Vaša dolžnika sta se v zadolžnici zavezala plačati rentnino, sedaj je pa nočeta plačati, češ, da dolžnost plačila rentnine ne zadeva dolžnika. — Res mora rentni davek plačevati tisti, ki dobiva od posojenega denarja obresti. Ako se dolžnik posebej obveže, plačati rentnino, ga sicer ta obveza veže, vendar pa ne v predmetnem primeru, ko sta dolžnika zaščitena in zaradi tega nista po uredbi dolžna več plačati nego polovico glavnice in znižane obresti.

Stara hranilna vloga s prepisom na novo ime ne postane nova. Isti.

Hranilnica odteguje rentnino. J. S. Hranilnica Vam (ker je pod zaščito) plačuje le 2% obresti in Vam razen tega odteguje rentnino. Vprašate, ali morate to trpeti 12 let. — Z znižanimi obrestmi se boste morali zadovoljiti za ves čas, kakor je določen v zadevni uredbi ministrstva (najbrž le šest let). Rentnino mora plačati tisti, ki dobiva obresti; to ste Vi, ker ste denar naložili v hranilnico Vi. Zato se zoper odbitek rentnine ne boste mogli braniti.

Hranilnica izplačuje le 100 din mesečno. S. J. Pritožujete se, da Vam Hranilnica izplačuje le po 100 din mesečno, čeprav nujno potrebujete večjo vsoto denarja in je Hranilnica dobila od PAB izplačan »prvi del izplačanega dolga«. — Ako je Hranilnici dovoljena zaščita, je ne boste mogli prisiliti, da Vam izplača več, nego določa njen oblastveno odobreni izplačilni načrt, čeprav je dobila od PAB kak denar. Naj Vam načrt pokažejo, da boste videli, ali je za primer bolezni vlagatelja kaj ugodnejšega določeno.

Zavarovanje delavcev pri mlatilnici. J. S. Vprašate, ali obstoja zakon, po katerem bi moral kmet imeti svoje delavce zavarovane pri kakem zavodu, zlasti delavce pri mlatilnici, in ali mora imeti zavarovane tudi lastne otročke, ako so le-ti zaposleni pri mlatilnici. — Ni bila Vaša dolžnost, zavarovati posamezne delavce, zaposlene pri mlatilnici, marveč ste morali plačevati od mlatilnice poseben pavšalni davek. Okrožnemu uradu za zavarovanje delavcev, in to neglede na to, ali so bili pri mlatilnici zaposleni tuji ljudje, ali pa le Vaši otroci. Opozorjamo Vas, da je počenši s 1. januarjem 1937 plačevanje prispevkov za mlatilnici prevzela naša banska uprava.

Za zimske večere

Kdo si zlomi prej nogo: tisti, ki pade z drevesa, ali tisti, ki pade s še enkrat višjega stolpa? (Tisti, ki pade z drevesa, ker prej teleb-
ne na tla.)

Je zelo huda bolezen, pa na štajerskem še nikdar ni divjala. Katera je to? (Morska bolezen.)

V Aziji ga ni, v vseh ostalih delih sveta pa je. Kdo ugane? (Črka »r«.)

Zakaj gledamo v kozarec, ko pijemo iz njega? (Ker ne moremo gledati iz kozarca.)

Kako moremo prepeljati 24 godbenikov s postaje na kraj prireditve s samo štiri-sedežnim vozom? (Tako, da gremo večkrat po nje.)

Kje lajajo repi? (Povsod, ker psi, ko lajajo, ne odložijo repov.)



Iz koliko živali je sestavljena ta žival?

Velika sreča

»Pomislil, kako srečo sem imel danes!«
»No, povej!«
»Ko sem šel proti domu, me je neki tujec vprašal, koliko je ura. Pogledal sem na uro in povedal, da je ena ura. Tujec mi je prisolil eno zaušnico in šel dalje.«
»In zakaj naj bi bila to sreča?«
»Pomislil, kaj bi bilo, če bi slučajno bila dvanajst ura...«

Premeten potnik

»Za koliko bi me peljali v najbližje mesto?«
»Za dvajset dimarjev.«
»Hvala! Le to sem hotel vedeti, koliko prištedim, če bom šel peš.«

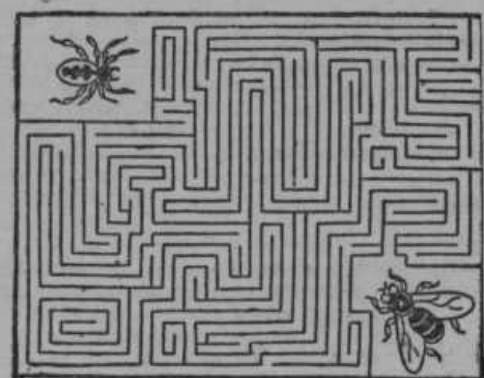
Dobrosrčni Janezek

Oče: »Sram te bodi!«
Janezek: »Zakaj, očka?«
Oče: »Ker nisi več prvi v razredu!«
Janezek: »Očka, ne bodi tako trdosrčen! Privošči tudi drugemu očetu veselje!«

Plačilo junaštva

Vinski brat: »Žena trdi, da ne morem iti mimo nobene gostilne, da ne bi pogledal noter, a glej, kako lepo se mi je to posrečilo. Ali nisem junak? Za to junaštvo zaslužim, da si ga privoščim pol litrčka. Nazaj grem!«

Labirint



Poiščite pot, po kateri prideta ti živali druga k drugi!

Našim malčkom

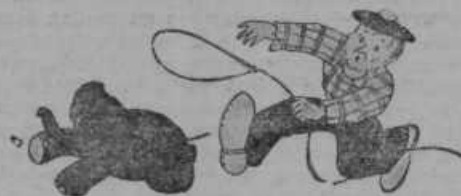
Jumbo

2

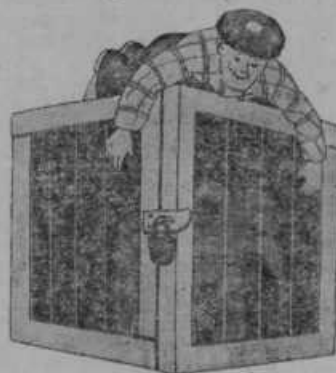
Nekega dne je oče odšel z doma in mati se je vlegla v senco in zaspala. Hej, to je pa krasno! Ostani zdrav, očetov dom, jaz grem sedaj malo po svetu!



Od veselja, da je proč od staršev, je Jumbo veselo skakljalo in pozneje stopical kar tja v en dan. Kar naenkrat mu zastavi pot divji mož! Kako se ga mali slon prestraši in zbeži kar more naglo proti domu!



Žal, Jumbo ni imel sreče: v naslednjem trenutku zažvižga zanka okoli ušes — in



zbogom lepa prostost! Eden se joče, drugi se smeje! Lovci lepo zbaše Jumba v kletko in hajd z njim na parnik!

(Dalje prihodnjih!)