

O naših zgodovinsko-umetniških spominkih.

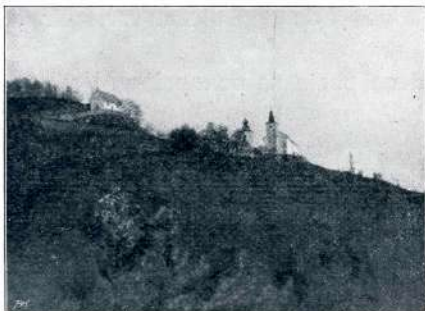
Spisal konservator cesarski svetnik Ivan Franke.

(Dalje.)

Cerkvi sv. Primoža nad Kamnikom.



Ljubljanskega polja, z gorenjske ravnine je videti visoko na pobočju pod Veliko planino nekaj belega, kot stavba, ki bi imela vrh strehe še nadstropje ali širok stolp. V resnici je pa manjša bela lisa nad večjo — samostojna manjša cerkev, ki stoji približno 40 m višje kot večja. To sta cerkvi sv. Primoža. Kdor pogleda tja iz daljave, bo sodil, da se dviga pobočje neposredno za Kamnikom iz Bistriške doline. Tako prevarljivo se edini gorska poteza, ki nosi vasi Gojzd in Brezje, z vznožjem Velike planine, dasi jih loči sicer ozka, pa globoko



CERKEV SV. PRIMOŽA

izdolbena dolina Črna. Iz Kamnika pelje pot gor po ovinku, početkom proti severu ob Bistrici do ustja potoka Črna, potem se vzpenja proti vzhodu do cerkve, 845 m nad morjem. Sredi pota v Črni na ovinku, odkoder se nudi pogled gor na obedve cerkvi, je zidano znamenje in v njega dolbini je eden onih preredkih umotvorov, ohranjenih iz predbaročne in predrenesančne dobe, namreč lesen kip iz gotske dobe, predstavljajoč „Pietà“, Mater božjo z mrtvim Kristusom v naročju. Poleg starinske vrednosti vsebuje ta skupina umetniške vrline svojega časa; sestava (kompozicija) in, kolikor je mogoče oceniti skozi večkratno, debelo plast barvil, tudi podrobna izvršba je v duhu notranje resničnosti, ki polna vdanosti do vsebine predmeta stremi edino po njenem izražanju in poleg te vsebine ne pozna in nima ne motivov, ne namenov.

Manjša in višja cerkev, „kapela“, bi po velikosti zadostovala za vsako podružnico: ladja je dolga 12'85, široka 6'35, slavolok le 2'40 m; kor je dolg

4'30, širok 4'06 m. Nad ladjo je ohranjen enostaven, toda pristen strop iz gotske dobe, deske zložene stikoma in skladno dolžini ladje ter za okrasbo patronirane z ornamentmi gotskega sloga. Kolikor vem, je ta strop edini te vrste, t. j. gotski, v slovenskih pokrajinah. V koru je zidan gotski svod, pasovi so kameniti veljavnega (navadnega) profila, ki slone na figuralnih konzolah, sklepniki oblikovani v rozete, ščitke in liste, glavnih sklepnikov predočuje eden sv. Petra, drugi svetnico z neznanim simbolom. Svetlobo dobiva kor skozi tri mala okna, ki jih vrhuje enostavno okrogličje, ladja pa skozi dve enostavni pravokotni okni. Ker je slavolok pravilno gotski, t. j. šilasto vrhovan, je vhod, na zahodni strani, v polkrogu; ker ni najti sledu, da bi bil oboj vhoda pozneje vdolan, kakor je bila zidana cerkev, ostane ta za gotiko izjemna oblika do morebitnih pojasnil iz arhivalij zagonetka. Oltarji, trije, četudi majhni, so delani v bogato baročnem slogu; na najstarejšem, poleg slavoloka na levi, je letnica 1639, ostala dva sta po oblikah rezbarije soditi, nekoliko mlajša.

Spodnja, takorekoč glavna cerkev, je za hribovsko podružnico nenavadno velika, tako kakor srednja farna; saj je n. pr. slika „Sv. trije kralji prihajajo k jaslicam“ dolga 11'60 m.¹

Kakor se vidi iz podob, je ladja dvodelna in svod sloni v sredi na treh vitkih stebrih. Cerkev je prostorna in svetla, dasi na severni strani ni okna, ko so na južni trije. Po letnici na sklepniku ladje je cerkev iz l. 1472., torej ena starejših pozne gotike — v Kranju je n. pr. iz l. 1492., v Radovljici iz l. 1496. — Letnico so res nanovo pisali z rdečo barvo, ko so zadnjikrat belili cerkev; raditega naj bi po mnenju nekega strokovnjaka ne bila verjetna. Razloga za premembo letnice pa ni najti in oblikovanje kamnoseškega dela, pasov, sklepnikov ne nasprotuje dobi navedene letnice. V menzi velikega oltarja je pa vsekana letnica 1535. Kako naj se ta zloga z ono na svodu ladje, se brez listin ne bo dalo dognati.

Ta cerkev hrani toliko zgodovinskih umstvin, da jo morda prekaša izmed kranjskih edino šentklavška v Ljubljani. Ko je v drugih gotskih cerkvah slikan kor in se nahaja kaka slika v ladji le izjemoma, pri

¹ Cerkve nisem meril, ker sem upal dobiti floris z merilom, ki ga je g. konservator Kraus objavil pred približno 30 leti.