

1.02 Pregledni znanstveni članek

UDK 75.021.333"12/15"

726.54(497.4-17)

Prejeto: 1. 2. 2008



Simona Javornik

mag. znanosti, univerzitetna diplomirana ide. primerjalna jezikoslovka in profesorica umetnostne zgodovine, kustosinja,
vodja umetnostnozgodovinskega oddelka Koroškega pokrajinskega muzeja, Glavni trg 24, SI-2380 Slovenj Gradec
e-pošta: simona.javornik@guest.arnes.si

Srednjeveško slikarstvo v koroških cerkvah

IZVLEČEK

Prispevek je prvi vrsti namenjen pregledu spomenikov in krajši sintezi že narejenih raziskav na področju tovrstne dediščine na Koroškem. Spomeniki se delijo na dva ohranjena sklopa srednjeveške slikane ustvarjalnosti: stensko slikarstvo in poslikane strope. Časovni razpon slikarstva srednjega veka je bil v času med poznim 13. stoletjem in prvo tretjino 16. stoletja, ki je že označevalo slogovni prehod od pozne gotike v renesanso. Pri stenskem slikarstvu je na Koroškem kar 13 cerkva z odkritimi srednjeveškimi poslikavami, ki po kvaliteti ne zaostajajo za ostalimi pokrajinami Slovenije. Nekaj ohranjenih srednjeveških spomenikov celo spada v železni repertoar srednjeveškega slovenskega slikarstva, poleg njihove kvalitete pa moramo posebej izpostaviti tudi njihovo internacionalnost, saj v svojih podobah nosijo vpliv umetnostnih vzorcev oddaljene Tirolske ter Severne Italije.

KLJUČNE BESEDE

Koroška, srednji vek, stensko slikarstvo, gotika, slikarske delavnice

SUMMARY

MEDIEVAL PAINTING IN CARINTHLAN CHURCHES

The primary intention of the contribution is to give a survey of memorials and a short synthesis of the already made researches in the field of such heritage in Carinthia. The memorials are divided into two preserved groups of medieval painted creativity: mural painting and painted ceilings. The time span of medieval painting is between the late 13th century and the first third of the 16th century, which already indicated the style transition from late Gothic to renaissance. Regarding wall painting there are as many as 13 churches in Carinthia in which medieval paintings were discovered, which are by quality equal with other Slovene provinces. Some preserved medieval memorials even belong in the iron repertoire of Slovene medieval painting; besides quality, their internationality in particular should be pointed out as they carry in their images the influence of art patterns of the distant Tyrol and Northern Italy.

KEY WORDS

Carinthia, middle ages, mural painting, gothic, painting workshops

Uvod

Raziskovanje srednjeveške umetnostne ustvarjalnosti na Slovenskem kaže na izjemno tvornost obdobja, ki ga poleg živahne domače proizvodnje zaznamujejo tudi aktivne povezave z mednarodnimi umetniškimi tokovi. Edini relevanten dokaz so ohranjeni spomeniki, saj je ravno v številnih kvalitetnih ohranjenih delih mogoče razbrati vsaj del teh kulturnih stikov, ki so mednarodni likovni jezik prevajali v domačo umetniško govorico in tvorili t. i. lokalne posebnosti. Te se kažejo v vseh vejah umetnosti, tako tudi v obsežnem fondu v 20. stoletju odkritih in ovrednotenih srednjeveških poslikav. Dediščina poslikav, ki je bila ozko vezana na srednjeveško cerkveno stavbo, je bila v slovenskem prostoru zelo razširjena, saj je bila ravno cerkvena stavba z naslikanimi bibličnimi prizori tista, ki je vodila, sugerirala in poučevala svoje vernike.

Srednjeveška slikarska ustvarjalnost je bila v smislu sistematične obravnave spomenikov in njihove umestitve v širši umetnostnozgodovinski kontekst v slovenski umetnostnozgodovinski stroki 20. stoletja omejena le na severno, zahodno ali južno Slovenijo, pri čemer so se raziskave na vzhodu Slovenije omejile le na posamezne obravnave presežnih spomenikov. Sistematične obravnave je bilo srednjeveško slikarstvo v vzhodni Sloveniji (Štajerska, slovenski del Koroške in Prekmurje) deležno precej pozno, na prehodu v 21. stoletje, z vrhuncem v temeljni študiji dr. Janeza Höflerja iz leta 2004.¹

V pričujočem članku bo glavni poudarek na srednjeveški slikani dediščini koroške pokrajine, vključujoč pregled spomenikov, ki ohranjajo srednjeveške stenske poslikave ter dediščino poznogotških poslikanih stropov. Podoba srednjeveških cerkva namreč ni zakrožena, če vanjo ne vključimo tudi slikanih stropov, saj brez njih ne moremo predstaviti izvirnega likovnega učinkovanja notranjščine cerkve, ki ga je ponujal pozni srednji vek. Časovni razpon našega pregleda poteka v času med poznim 13. stoletjem in prvo tretjino 16. stoletja, ki že označuje slogovni prehod od pozne gotike v renesanso.

Pri obravnavi spomenikov naletimo na problematiko geografske zamejitve spomenikov, saj so se meje na Koroškem tekom stoletij premikale, seveda v prid mednarodnim aktivnostim in internacionalni podobi spomenikov tega območja. Kompleksnost slikane dediščine pa lahko pogledamo tudi skozi prizmo zgodovinskega dogajanja, saj je bila v gospodarskem in političnem smislu v srednjem veku Koroška zaradi svojih danosti zaznamovana z neprestanimi boji za ozemlje med cerkveno in posvetno oblastjo. V cerkvenem pogledu je večina današnje slovenske Koroške tako kot celotno slovensko

ozemlje južno do Drave pripadalo oglejskemu patriarhatu, vse do leta 1461, ko je bila ustanovljena škofija v Ljubljani, h kateri so pripadle tudi župnije na Koroškem. Koroško ozemlje so imele v lasti nadregionalno pomembne in vplivne plemiške rodbine, ki so imele svoja središča večinoma izven koroškega ozemlja in so tvorila gospodarske, družbene in kulturne razmere, v katerih se je lahko razvila tudi bogata, v tujih likovnih prvinah oplojena, umetnostna dejavnost. Odras tega so izjemni spomeniki srednjeveškega stenskega slikarstva, ki so na ozemlju Koroške nastajali že od najstarejših dob srednjega veka dalje.

Številne srednjeveške stenske poslikave na Koroškem, ali širše koroško-štajerskem mejnem pasu so bile znanstveno ovrednotene šele ob zaključku raziskav v deželah s sorodno konstituirano dediščino, npr. odkritja v Podjuni so spomenike slovenskega dela Koroške postavila v drugačen umetnostnozgodovinski kontekst, z bolj jasnimi povezavami s severnoitalijanskim srednjeveškim slikarstvom in vplivi koroških sočasnih delavnic, v jasnih primarnih pokazateljih v datacijah, atribucijah, večkrat tudi ob upoštevanju bordur in zlasti šabloniranih tekstilnih vzorcev. V tej povezavi je pomemben tudi fenomen Mojstra iz Nonče vasi, anonimnega podjunskega slikarja, ki je s svojo delavnico na območju štajersko-koroškega mejnega kota deloval in ustvarjal v času okoli leta 1400.

Zaradi širokega spektra in vsebinske večplastnosti obravnavane tematike ter lažjega pregleda se spomeniki srednjeveškega slikarstva delijo v sedem najpomembnejših stopenj razvoja stenskega slikarstva na Koroškem. Skupine so kronološko definirane, sugerirajo vplive ter mednarodne in lokalne povezave.

NAJSTAREJŠE GOTSKE POSLIKAVE (od konca 13. stoletja do ok. 1340)

Najstarejše freske poznega 13. stoletja in zgodnjega 14. stoletja je zaznamovala internacionalnost podobe kot posledica likovnih vplivov sosledstva. Nekateri spomeniki so bili slogovno še vedno odraz romanske tradicije italijansko vplivanega slikarstva. Najpomembnejša tega tipa je upodobitev Matere Božje z detetom na luneti podružnične cerkve sv. Pankracija v Starem trgu pri Slovenj Gradcu iz sredine 13. stoletja, z izrazitimi potezami bizantinsko obarvanega poznoromanskega slikarstva Furlanije. V slogu prihajajočega visokogotskega linearne sloga pa je nastala poslikava iz ok. 1330–40 na stenah prezbiterija podružnične cerkve sv. Janeza Krstnika na Muti, ki odraža povezave s koroškim slikarstvom tega časa, prim. poslikava kostnice v Bistrici pri Gradesu (Feistritz ob Grades).²

¹ Höfler, Srednjeveške freske v Sloveniji.

² Höfler, Srednjeveške freske, str. 144.



Devica Marija z detetom, luneta portala podružnične cerkve sv. Pankracija v Starem trgu pri Slovenj Gradcu, sredina 14. stoletja. (foto: Tomo Jeseničnik)

Podružnična cerkev sv. Pankracija v Starem trgu pri Slovenj Gradcu

Ena najstarejših fresk na Slovenskem je postavljena na luneto romansko-gotskega portala na zunanjsčini cerkve. Prva zanesljiva omemba cerkve s patrocinijem je iz leta 1174, vendar se že 1106 omenja župnija (izločila se je iz pražupnije Šmartno, verjetno že v 11. stoletju), pri čemer je današnja arhitektura, grajena na kvadratnem tlorisu z enim monolitnim stebrom, pomembna zgodnjegotska stavba iz sredine 13. stoletja, ki jo je zgradil oglejski patriarh Bertold Andechs-Meranski, zadnji moški potomec dinastije, ki je od 12. stoletja dalje imela v posesti slovenjegraško gospostvo.

Prvotna poslikava cerkve je bila zagotovo obširnejša, vendar se ni ohranilo nič, razen freske na luneti romansko-gotskega portala, ki pa so jo zaradi varnosti in pomembnosti sneli ter jo shranili v župnišču, na njeno mesto pa postavili kopijo. Prikazuje Devico Marijo z detetom v starosvetnem bizantinskem tipu Hodegetrije med svetnicama, levo Elizabeto Ogrsko (Thürinško), desna svetnica pa je žal uničena. Slogovne prvine "lomljenih gub" postavljajo starotrško fresko ob bok bizantinsko usmerjenemu italijanskemu slikarstvu pozne romanike, s prvinaми bizantinskega slikarstva vidnega v obraznih tipih, v Marijini nagnjeni glavi, v drži rok deteta, in so vpliv službovanja patriarha Bertolda v Furlaniji, kjer se je seznanil s to vrsto verskih podob.

Podružnična cerkev sv. Janeza Krstnika na Muti

Verjetno je podružnica nastala že v 11. stoletju kot krstna kapela na skrajnem vzhodnem koncu

labotske pražupnije. Cerkev je predstavnica romanskih rotund, okrogli stavbi pa je bil konec 13. ali v zgodnjem 14. stoletju prizidan tristranični prezbitrij, ki ga odlikuje v celoti poslikana notranjščina.

Slabemu stanju fresk botruje vlaga, hkrati pa je za hiter propad fresk kriva tudi tehnika slikanja na suh omet. Freske, ki si sledijo v dveh vsebinsko ločenih vodoravnih pasovih na stenah prezbiterja, so nastale med letoma 1330 in 1340.³ V vodoravnih pasovih si sledijo prizori iz življenja patronov sv. Janeza Evangelista ter sv. Janeza Krstnika. Prizori, medsebojno ločeni s preprostimi delilnimi trakovi, ki učinkujejo iluzorno prostorsko in so odraz zrelega linearnega sloga, ki je blizu poslikavam v cerkvi sv. Janeza Krstnika ob Bohinjskem jezeru.⁴ V slokih figurah in obraznih tipih z velikimi očmi je slutiti slikarjev koroški izvor.⁵

STENSKO SLIKARSTVO HIBRIDNEGA SLOGA (od ok. 1350 do ok. 1370)

Stensko slikarstvo po polovici 14. stoletja je že začelo prevzemati poljudnejše poteze, pogosto so spomeniki slogovno prehodnega značaja v navezavi na tradicijo gotskega linearnega sloga, npr. v poslikavah prezbiterja podružnične cerkve Device Marije na Kamnu pri Vuzenici in podružnične cerkve sv. Petra v Ribičju, kjer so freske nastale izpod rok koroških slikarjev. Značilnost obdobja je močan vdor elementov italijanske umetnosti, ki je povzročil asimilacijo novih oblik italijanskega trecenta med

³ Prav tam.

⁴ Prav tam, str. 145.

⁵ Zimmermann, Stensko slikarstvo.



Kristus z apostoli, prezbiterij podružnične cerkve sv. Device Marije na Kamnu pri Vuzenici, zadnja četrtina 14. stoletja. (foto: Tomo Jeseničnik)

domačimi slikarji, ki so novosti v oblikovanju figuralnih tipov, modeliranju obraza in oblačilih spajali s tradicionalnimi oblikami ter tvorili t. i. "mešani" ali hibridni slog. Pionirski primer tovrstnega slikarstva v Vzhodni Sloveniji najdemo okoli leta 1370 v poslikavi prezbiterija v podružnične cerkve sv. Neže na Brdinjah.

Podružnična cerkev sv. Device Marije na Kamnu v Vuzenici

Votivna Marijina kapela na Kamnu se v arhivskih listinah prvič omenja že konec 14. stoletja. Arhitekturno skromna enoladijska stavba ima kratak križno-rebrasto obokan prezbiterij, v drugi polovici 15. stoletja pa je bila obokana tudi ladijska prostornina.

Freske je ob obsežnih konservatorskih delih med letoma 1992 in 2000 odkril Zavod za varstvo naravne in kulturne dediščine Maribor,⁶ z ugotovljenimi tremi fazami poslikav v časovnem razponu od sredine 14. do začetka 16. stoletja. S temi poslikavami sodi cerkev med najobsežnejša in najpomembnejša odkritja slovenskega srednjeveškega stenskega slikarstva v zadnjem času.⁷ V okviru zadnje četrtine 14. stoletja nas zanima najstarejša faza poslikav cerkve na stenah prezbiterija. Kljub uničenosti so freske v določenih prizorih še ikonografsko berljive, npr. na slavoločni steni Marijino oznanjenje in Kristusovo rojstvo, itd. Nastale so v maniri visokogotskega linearne sloga, slogovno vzporednico najde-

mo v bližnji podružnični cerkvi sv. Petra v bližnjem Ribičju, kjer je v figuralnih prizorih Kristusa na križu med Marijo in Janezom Evangelistom jasno razviden isti tip oblikovanja glav z nizkim čelom, visoko postavljenimi podolžnimi obrvmi in rahlo krompirjastimi nosi. Preprosta pripovednost kaže na ustvarjalnost nekega poljudnega domačega slikarja.

Podružnična cerkev Sv. Neže na Brdinjah (Vrhe pri Slovenj Gradcu)

Prvo navajanje v virih cerkveno stavbo definira kot "kapelo sv. Neže ter Primoža in Felicijana", omemba vključuje dovoljenje oglejskega patriarha za zidavo cerkve v letu 1367.

Poslikane so stene in obok prezbiterija, notranje slavoločne stene in spodnji lok slavoloka. Freske so datirane okoli 1370–80.⁸ Gre za prave freske, kar dokazuje tudi zelo dobra ohranjenost barvnih površin prezbiterija s prizori *Kristusa Pantokratorja* na oboku, *Veronikinem prtu* med dvema angeloma s svečo na slavoločni steni, itd. Na severni steni prezbiterija je prizor *Marijine smrti*, na južni *sv. Neža*, na vzhodnem zaključku za oltarjem pa sta *sv. Margjeta z zmajem* in *sv. Neža z jagenjčkom*. Posebno zanimive so na loku slavoloka naslikane dopasne podobe prerokov z napisnimi trakovi.

Močne italijanske likovne prvine so sicer do domačega umetnika prišle posredno preko južne Tirolske in Podjune, vendar jih slogovno lahko uvrstimo med tako imenovane poslikave vzhodnoalpskega "prehodnega" ali "mešanega" tipa, kjer se je

⁶ Kurelac, Peskar, Cerkev Device Marije na Kamnu, str. 135.

⁷ Höfler, Srednjeveške freske, str. 248.

⁸ Prav tam, str. 83.

lokalna tradicija mešala z naprednimi novitetami, vidnimi v obraznih tipih z izrazito mandljastimi očmi ter poudarjenem senčenju.

GOTSKE POSLIKAVE POD VPLIVOM JUŽNE TIROLSKE IN MOJSTER IZ NONČE VASI (ok. 1400. leta in ok. 1480–90)

Domnevno je bil Velikovec izhodišče anonimnega mojstra, ki je deloval na prehodu iz 14. v 15. stoletje na področju štajersko-koroškega mejnega območja, znanega kot Mojster iz Nonče vasi (Meister von Einersdorf). Velikovec je bil v poznem srednjem veku politično, gospodarsko, verjetno pa tudi umetnostno središče Podjune. Podjunski slikar je ustvaril cikel podjunskih stenskih poslikav v Nonči vasi (Einersdorf), po njih je dobil tudi zasilno ime, cikel v Dobrli vasi (Eberndorf), Suhi (Neuhaus), Remšeniku (Remschenig), Vogrčah (Rinkenberg), Rinkolah (Rinkolach), Obirskem (Ebriach) in cerkvi sv. Vida v Alternmarktu. Avtorstvo lahko podjunkskemu slikarju pripišemo tudi pri poslikavi zahodnega in južnega dela severne ladje župnijske cerkve sv. Nikolaja v Vuzenici, v poslikavi ladje podružnične cerkve sv. Device Marije na Kamnu v Vuzenici in severni steni prezbiterija podružnične cerkve sv. Antona Opata na Ravnah na Koroškem. Poslikave so večidel fragmentarno ohranjene ter v jasno razvidni mehki modulaciji, široki rjavi konturi ter kosmatskih bordurah kažejo na avtorstvo istega umetnika ali njegove delavnice kot pri poslikavah v Podjuni. Raziskave in laboratorijske analize⁹ kažejo, da je Mojster iz Nonče vasi zelo dobro obvladal tehniko slikanja na svež omet – a fresco, v kateri je nastala večina njegovih poslikav, ki pa jih je le finaliziral s poslikavami na suh omet. Höfler¹⁰ slogovno njegove poslikave navezuje na slogovne prvine veronskega in padovanskega trecentističnega slikarstva, npr. v delih Altichiera in Jacopa Avanze.

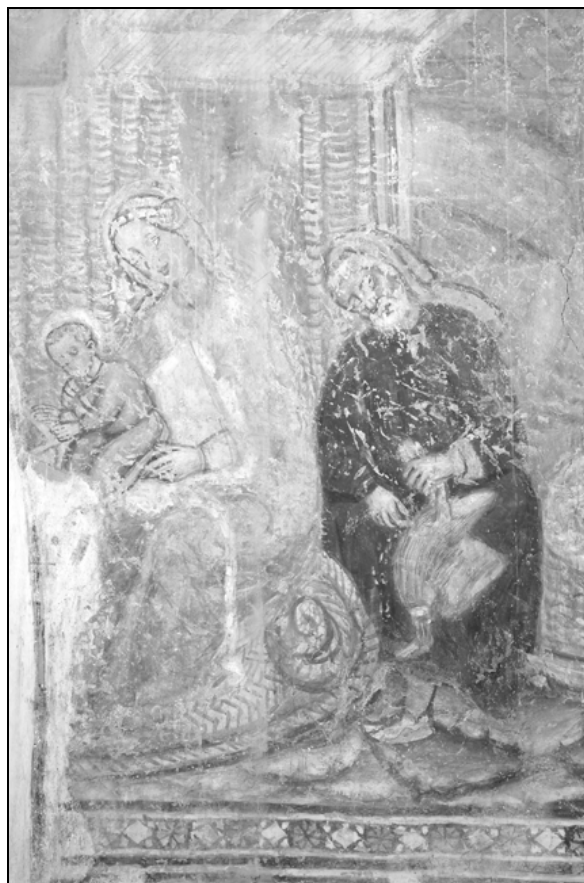
Župnijska cerkev sv. Nikolaja v Vuzenici, Mojster iz Nonče vasi, ok. 1400

Župnijska cerkev ima bogato stavbno zgodovino. Zgrajena je bila že v 12. ali zgodnjem 13. stoletju kot plemiška ustanova na severnem koncu nekdanje pražupnije v Šmartnem pri Slovenj Gradcu, v 14. stoletju ji je bila dozidana severna ladja, ki so jo stoletje kasneje podaljšali. V 15. stoletju so ladji prizidali tudi nov gotški prezbiterij, ladja pa je bila v začetku 16. stoletja obokana.

Poleg bogate stavbne zgodovine je bila cerkev v celoti poslikana v več fazah v časovnem razponu med 1400 in prvimi desetletji 16. stoletja, nas pa v kontekstu Mojstra iz Nonče vasi zanima predvsem

najstarejša poslikava v cerkvi na južni steni in oboku ter vzhodni steni severne ladje iz ok. leta 1400. Iz prvotno obširnejšega korpusa poslikav je edini jasno razberljivi prizor Poklon sv. treh kraljev. Ohranjena je tudi poslikava na oboku z devetimi medaljoni, edini prepoznavni prizor pa je Marijino kronanje, s pripisanim avtorstvom mojstru iz Podjune. Nedvomno se vuzeniške freske vežejo na poslikavo ladje bližnje podružnične cerkve sv. Device Marije na Kamnu, kjer fragmentarno ohranjeni prizori Pohoda in poklona sv. Treh kraljev govorijo o avtorstvu iste delavnice.

Kar stoletje mlajše pa so poslikave, ki so nastale na vzhodnem zaključku severne ladje ter v prezbiteriju cerkve sv. Nikolaja. Höfler¹¹ jih navezuje na krog Lienharta iz Brixna. Slogovno vzporednico poslikavam najde na poslikavi severne ladijske stene župnijske cerkve v Vitanju, čeprav nikakor niso delo iste delavnice in ni med njima medsebojne odvisnosti. Vuzeniški prizori Marijinega življenja se delijo na ikonografsko privlačne ter pogoste prizore Marijine smrti, Vnebovhoda in Kronanja. Slogovno



Poklon sv. Treh kraljev, severna ladja župnijske cerkve sv. Nikolaja v Vuzenici, ok. 1400. (foto: Tomo Jeseničnik)

⁹ Križnar, Slog in tehnika, str. 73.

¹⁰ Höfler, Srednjeveško fresko, str. 245.

¹¹ Prav tam, str. 246.

identične so v večjih in manjših partijah na severni steni prezbiterija odkrite freske, ki pa še čakajo na dokončno odkritje in celostno obravnavo.

Podružnična cerkev sv. Antona opata na Ravnah na Koroškem, Mojster iz Nonče vasi, ok. 1400

V sicer skromnih arhivskih virih zasledimo, da naj bi bila cerkev sv. Antona prvič omenjena 1403 in kasneje 1445. Prvotna cerkev je nastala že konec 14. stoletja, vendar je bila v prezidavi leta 1638/39 razširjena, tako da se je od primarne cerkve ohranil le še gotski kratki prezbiterij¹².

Prezbiterij je bil verjetno nekdaj v celoti poslikan, danes je ohranjen le del te poslikave na severni steni, ki so jo odkrili v petdesetih letih 20. stoletja. Čez celotno severno steno prezbiterija se vije prizor *Pohoda in poklona sv. Treh kraljev*, pod temi prizori pa je ob vhodu v zakristijo podoba donatorja. Obrazna tipika kot tudi sekundarni znaki, npr. kosmatska bordura z marmoriranimi kvadratki, kažejo na podjunskega slikarja oziroma njegovo delavnico, avtorja vuzeniških fresk iz začetka 15. stoletja.

GORIŠKE DELAVNICE NA KOROŠKEM (prva tretjina 14. stoletja)

Potujoči slikarji furlanskih in goriških delavnic, ki so zaznamovali srednjeveško slikano produkcijo konec 14. in v začetku 15. stoletja, so večinoma delovali na Primorskem z občasnimi gostovanji tudi v drugih pokrajinah, med njimi tudi na Koroškem. Tako so v maniri italijanskega trecenta furlanskih delavnic, preoblikovanega v mehkeem slogu koroških lokalnih delavnic, nastale poslikave v podružnični cerkvi sv. Mohorja na Kozjaku ok. 1420–1430¹³. Zanimiv konglomerat furlanskih usedlin ter regionalno preoblikovanega mehkega sloga predstavlja poslikava severne stene ladje podružnične cerkve sv. Ane na Lešah pri Prevaljah, nastala v prvi tretjini 15. stoletja.

Podružnična cerkev sv. Mohorja na Kozjaku

Nedvomno je posebnost preproste enoladijske arhitekture poslikava kvadratnega kora današnjega zvonika cerkve. Sicer je spomenik izven ožje geografsko zamejenega območja Koroške, vendar predstavlja slogovni fenomen na koroškem srednjeveškem umetnostnem zemljevidu ter slogovno vzporednico poslikavam na Lešah.

Na oboku so v letu 1909 odkrili motiv simbolov štirih evangelistov z napisnimi trakovi. Na stenah so upodobljeni celopostavni svetniki in svetnice (sv.

Fortunat, sv. Mohor, sv. Urh, sv. Vid, sv. Janez Evangelist, Marija z detetom, sv. Katarina, sv. Marjeta itn.) Upodobitve so uokvirjene s kosmatsko borduro, ločnico med obokom in stranskima stenama pa poudarja še pas z bogatim akantovim listjem.

Freske so pozno delo t. i. goriških delavnic,¹⁴ v obdobju njihove pozne faze okoli 1420, na kar kažejo kosmatske bordure iz osemrogelnih zvezdic in rombov ter široki pasovi akanta kot dediščina italijanskega 14. stoletja.

Podružnična cerkev sv. Ane na Lešah pri Prevaljah, poslikava severne stene ladje

Enoladijska podružnica sv. Ane je ohranila svojo srednjeveško podobo z vzhodnim, v tri stranice zaključenim prezbiterijem, ter vitkim, nerazčlenjenim zvonikom, prislonežnim ob severno fasado prezbiterija iz začetka 15. stoletja. Med obnovo notranjščine cerkve v 70. letih 20. stoletja so odkrili poslikave v celotni cerkvi, za nas najbolj zanimiva je v ladji: monumentalni prizor Pohoda s poklonom sv. Treh kraljev starejšega tipa in tradicionalne sheme 14. stoletja, ki je domnevno nastala v prvi tretjini 15. stoletja. Prizor Poklona je zaradi kasnejše zazidanega okna na severni steni ladje skorajda popolnoma uničen, prizor Pohoda pa v zasnovah figur in draperije kraljev kaže na mehki slog prve tretjine 15. stoletja. Domnevno je poslikava delo koroškega slikarja, ki pa je bil dobro seznanjen s potezami italijanskega slikarstva, ki so jih k nam prinašali potujoči severnoitalijanski slikarji.

POSEBNOST POSLIKAVE ANDREJA IZ OTTINGA (leta 1451–1459)

Poleg regionalno zakoreninjenih slikarskih delavnic so bili v Sloveniji dejavni potujoči umetniki. Rezultat tega so posamezna izolirana dela s popolnoma drugačnimi slogovnimi izhodišči ter z nejasnimi vzporednicami v sočasni umetniški produkciji, kar je značilnost vseh 27 prizorov Kristusovega cikla severne stene prezbiterija podružnične cerkve sv. Duha v Slovenj Gradcu. Fenomen poslikave je v njihovi celoviti ohranjenosti, izpričanem avtorstvu ter v izraznem razponu, ki mu ne najdemo vzporednic niti v srednjeveškem slikarstvu tega časa na Slovenskem, kot tudi ne v slikarstvu avstrijskega koroškega in štajerskega območja.

Podružnična cerkev sv. Duha v Slovenj Gradcu, poslikava severne stene prezbiterija, 1451–1459

Cerkev sv. Duha so sezidali kot kapelo meščanskega špitala verjetno do leta 1428, današnji prez-

¹² Curk, Ravne na Koroškem, str. 15.

¹³ Höfler, Srednjeveške freske, str. 143.

¹⁴ Prav tam, str. 144.

biterij je po listinah sodeč iz leta 1447, ladja pa iz leta 1494, v kar nas prepriča datacija na portalu cerkve. Freske *Kristusovega pasijona* je na severni steni prezbiterja odkrila Centralna komisija za spomeniško varstvo leta 1909.

Sedemindvajset prizorov iz Kristusovega pasijona na sosednji slavočni steni dopolnjuje upodobitev donatorjev kleče in v molitvi, pod katerima je nemški napis, ki je ključ za razrešitev avtorstva. Med drugim napis omenja, da je freske ustvaril slikar Andrej iz Ottinga na Bavarskem (*maister andre maller von otting*) in freske datira v čas med 1451 in 1459. Umetnik, ki je ustvaril ekspresivne freske, nedvomno izhaja iz kroga bavarskega (natančneje münchenskega) slikarstva sredine 15. stoletja.¹⁵ Košan jim kot najbližjo vzporednico najde v naslikanih krilih znamenitega oltarja z gradu Wurzach na Švabskem iz leta 1437, ki je nastal v delavnici Hansa Multscherja v Ulmu.

POSLIKAVE POD VPLIVOM KOROŠKE UMETNOSTI (sredina 15. stoletja)

V sredini 15. stoletja je na področju spodnje Koroške delovalo več medsebojno nepovezanih slikarjev, katerih dela izdajajo poznavanje izročila mehkega sloga. Slog, ki predstavlja svojstveno koroško pozno različico internacionalne gotike in mehkega sloga, izhaja iz delavnice priznanega mojstra Friderika Beljaškega, ki je s svojo delavnico deloval na južnem Koroškem v tretjem in četrtem desetletju 15. stoletja. Nov način je predvsem v oblikovanju draperije ter milejšem obraznem tipu naslikanih figur. Seveda poslikave iz nasledstva (v podružnični cerkvi sv. Janeza Krstnika v Šentjanžu nad Dravčami, v podružnični cerkvi sv. Barbare v Zagradu) postrežejo s spremembami v smislu boljše okarakterizacije likov, draperije brez šabloniranih vzorcev, uporabo široke geometrijske bordure, zapolnjene z listno ornamentiko, ki obkrožajo posamezne prizore.

Podružnična cerkev sv. Janeza Krstnika v Šentjanžu nad Dravčami

Enoladijska gotska podružnica kapelnega tipa je svoj srednjeveški karakter obdržala do današnjih dni. Posebnost cerkve je v celoti poslikana notranjščina, s freskami iz ok. 1445.¹⁶

Ikonografsko in avtorsko se razlikujeta poslikavi na severni in južni steni ladje. Kvalitetnejši in izrazno močnejši je prizor Pohoda in poklona sv. Treh kraljev, ki je razdeljen v tri polja pod loki oboka, pod srednjim poljem je naslikana upodobitev nekega škofa. Poslikavi, ki je delo neznane spod-

njekoroške delavnice, ne najdemo primerjave v severovzhodnem delu Slovenije, lahko pa jo navežemo na dva spomenika prek meje, in sicer: poslikavo v cerkvi sv. Jurija v Gornji vasi nad Žvabekom (Oberdorf bei Schwabegg) in na poslikavo severne stene Marijine cerkve v Dobrli vasi,¹⁷ ki jih na šentjanski spomenik veže obrazna tipika ženskih figur in potiskani negativni lukeški tekstilni vzorec, ki ga v rahlih odstopanjih najdemo na draperiji vseh treh poslikav.¹⁸ Poslikava južne stene, posvečena prizorom iz legende cerkvenega patrona, z upodobitvijo votivne podobe naročnikov pod zadnjim prizorom, glede na poslikave severne kaže slogovno diferenco, zato se sklepa, da je poslikava delo dveh različnih mojstrov. Pohod in poklon sv. Treh kraljev je delo kvalitetnejšega mojstra ter odraža vplive beljaškega kroga ter mednarodnega gotskega sloga, medtem ko je svetniška legenda na južni steni delo konservativnejšega mojstra pod vplivom starejše trecentistične tradicije.



Poklon sv. Treh kraljev, podružnična cerkev sv. Janeza Krstnika, Šentjanž nad Dravčami, 1440–1445. (foto: Tomo Jeseničnik)

¹⁵ Košan, *Stensko slikarstvo 15. stoletja*, str. 262.

¹⁶ Vodnik, *Freske v Šentjanžu nad Dravčami*, str. 5.

¹⁷ Prav tam, str. 7.

¹⁸ Vodnik, *Tekstilni vzorci v srednjeveškem*, str. 132.

Podružnična cerkev sv. Barbare v Zagradu pri Prevaljah

Podružnica z bogato stavbno zgodovino je verjetno nastala že v prvi tretjini 15. stoletja s prvotnim, danes ohranjenim prezbiterijem, ladja je bila v 16. stoletju prezidana, hkrati pa so jo razširili z dvema širokima bočnima kapelama.

Leta 1959 so na oboku prezbiterija odkrili dobro ohranjeno srednjeveško poslikavo na mrežasti obočni shemi, kjer je na središčnem rombu upodobljen Kristus Trpin "Imago Pietatis" v sarkofagu, okoli pa so razporejeni simboli štirih evangelistov in angeli z znamenji Kristusovega trpljenja. Pod Matejevim angelom je nemški napis v gotici, ki postavlja nastanek poslikave v leto 1466.

Delo je domnevno nastalo v eni izmed spodnjekoroških delavnic druge polovice 15. stoletja, čeprav velja opozoriti na moderni slog gotskega realizma, ki na Koroškem ni ravno pogost in mu tudi v slovenskem prostoru tega časa ne najdemo vzporednic. Kaže, da so v upodabljanju jasne telesnosti in modernem zmečkanem gubanju draperije slikarja usmerjali zgodnji nemški grafični listi Mojstra E. S, katerih uporaba je izpričana leta 1460 tudi v Velikovcu v votivni sliki kanonika Konrada Ernsta v Magdalenini cerkvi. Nedvomno gre za kvalitetno in najlepše delo te vrste v vzhodni Sloveniji.¹⁹

STENSKÉ POSLIKAVE NA PREHODU V NOVI VEK (začetek 16. stoletja)

Dela višje kakovostne plasti 16. stoletja so v doslej odkritem gradivu omejena na posamične spomenike, ki so še vedno zazrti v gotska snovanja poznega 15. stoletja, vendar oplemeniteni z novimi načini izražanja v maniri severnjaške (nemške) gotike, v realistično sodobnem izrazu koroškega snovanja. Tovrstne poslikave lahko najdemo v podružnični cerkvi sv. Duha v Slovenj Gradcu, v poslikavi Zadnje sodbe na ladijski slavoločni steni, v poslikavi na severni steni prezbiterija župnijske cerkve sv. Mihaela v Radljah ob Dravi in v poslikavi južne stene prezbiterija župnijske cerkve sv. Nikolaja v Vuzenici.

Podružnična cerkev sv. Duha v Slovenj Gradcu.

Enoladijski gotski cerkvi so v letu 1494 prizidali ladjo, z njeno dograditvijo pa se je pojavila potreba po novem stenskem okrasu v zgradbi. Freska Zadnje sodbe na slavoločni steni in dekorativna poslikava oboka predstavlja danes eno najlepših in najbolj ohranjenih upodobitev Zadnje sodbe na Slovenskem²⁰ in naj bi bila delo neznanega, verjetno

koroškega umetnika, ki je poslikavo ustvaril okoli leta 1500, še vedno zazrt v tradicionalne vzorce 15. stoletja.

Župnijska cerkev sv. Mihaela v Radljah ob Dravi

Župnijska cerkev iz 12. ali zgodnjega 13. stoletja ima enoladijsko prostornino, predelano v 19. stoletju, in ohranjen gotski prezbiterij. Enotna freska sv. Ane Samotretje in Marije zavetnice s plaščem na severni steni prezbiterija se v strokovni literaturi prvič omenja leta 1914. Sestavljena je iz dveh delov: na desni strani freske je upodobljena Marija, ki jo obdajajo svetniki, pod plaščem pa v okrilje jemlje cerkvene in posvetne osebe, urejene glede na stan, kateremu pripadajo. Freska je odraz v drugi polovici 15. stoletja nastalega tipa "kužne podobe" oziroma "podobe nadlog", z najznamenitejšim zgledom na Slovenskem v monumentalni freski v cerkvi sv. Primoža nad Kamnikom. Na levi strani freske je podoba sv. Ane, ki kaže na ikonografsko aktualne tokove čaščenja in upodobitev Marijine matere v 16. stoletju. Freska nosi na desni strani napis, iz katerega lahko razberemo, da je fresko naročil radeljski župnik Hans Fierstenfeldt, z datacijo v leto 1523.

Poslikava predstavlja dostojno delo slikarja, ki oblikuje like v realistično sodobnem izrazu koroškega snovanja, pod močnim vplivom severne (nemške) renesanse.

Župnijska cerkev sv. Nikolaja v Vuzenici, votivna freska

V cerkvi sv. Nikolaja najmlajšo srednjeveško poslikavo predstavlja votivna freska na južni steni prezbiterija, ki so jo odkrili na začetku 20. stoletja. Freska, na kateri so pod poznogotskim vejevjem naslikane realistične podobe treh svetnikov, sv. Nikolaja, sv. Neže in sv. Jurija, je datirana z letnico 1502 na daljšem napisu v nemščini. Gre za poznogotsko delo domačega, koroškega slikarja.

POZNOGOTSKI POSLIKANI LESENI STROPI (sredina 16. stoletja)

Škromno je ohranjena umetnostna dediščina poslikanih stropov, ki je nekdaj krasila ladje ali prezbiterije gotskih cerkva in se je tekom stoletij zaradi dotrajanosti, spremenjene estetike časa ali pa zaradi požarov, ki so pustošili v cerkvah, umaknila zidnemu oboku. Danes poznamo na območju Slovenije približno petnajst fragmentarno ali v celoti ohranjenih stropov,²¹ z najstarejšimi primerki, ki so nastali v obdobju sredi 15. stoletja, torej v času, ko se je gotika že prevešala v svojo pozno fazo.

¹⁹ Höfler, Srednjeveške freske, str. 152.

²⁰ Prav tam, str. 153.

²¹ Golob, Poslikani leseni stropi, str. 371.

Osnova za lesene stropje je bila struktura tramov in desk, ki so predstavljali polja za poslikavo. Večinoma je šlo za drobnejše ornamente, šablonirane vzorce, ki so v začetni fazi le poudarjali longitudinalno težnjo cerkvene ladje in kazali pot k najpomembnejšemu delu cerkve, oltarnemu prostoru in oltarju. Kasneje so ornamenti dobivali velike razsežnosti z vedno zapletenejšimi motivi in vzorci. Ti ornamenti pa nikoli niso bili nanešeni na surovo desko, ampak so napravili neke vrste podlago v obliki raznobarnih cikcakastih pasov, s katerimi so pokrili ves strop. Ornamentalni besednjak je najpogosteje podrejen obdobju, v katerem je poslikava nastala, kot izraz estetskih zahtev in možnosti ter slogovne usmeritve. Nedvomno najpogostejše vzorce so predstavljali abstraktni in geometrijski vzorci (pike, kvadrati, ribje kosti in njihove kombinacije); hkrati pa so pogosti vzorci, ki so obnavljali arhitekturne elemente (npr. bifore in trdnjavska vrata). Strukture po 1500 so zapletenejše s tekstilnimi motivi, z vegetabilno dekoracijo in figuraliko, prav tako pa se strop plastično razvije v obliki stropne strukture obliko kaset, ki so s svojo kvadratno obliko podpirale občutek dvoranskosti cerkvene ladje. Te strukture so vztrajale še dolgo v 16. in 17. stoletju, dokler jih ni izpodrinil baročni obokani tip.

Na Koroškem so ohranjeni številni poslikani stropi kasnejših obdobj. Kot gotska pa lahko štejemo le dva, in sicer: strop v prezbiteriju podružnične cerkve sv. Janeza Krstnika na Muti iz ok. 1550 ter strop ladje podružnične cerkve sv. Lenarta na Platu, iz domnevno leta 1550.

Podružnična cerkev sv. Janeza Krstnika na Muti, prezbiterij, o. 1550

Cerkev ima dvoje različnih stropov, starejšega v prezbiteriju in poznejšega v rotundi. Za nas zanimivejši je poznogotski ravni leseni strop v prezbiteriju, iz okoli leta 1550.²² Strop je kasetiran iz skoraj kvadratnih kaset, poslikava je visoke kakovostne ravni. Površina stropa obsega pet kaset po širini in šest po dolžini. Strop je poslikan s cikcakastimi trakovi, ki so obarvani v cinobru, okru in svetlo zeleni barvi, četrti pas pa ni obarvan.

Poslikava stropa v prezbiteriju na Muti je predstavnic tretjega in v razvoju zadnjega tipa šablon, vsaka izmed kaset je namreč okrašena z dvema vrstama šablon, od katerih je ena uporabljena za borduro, druga pa za ornamentacijo osrednjega polja. V tej pozni fazi so vzorci že izgubili vsebinsko izpovednost, postajajo vedno tanjši in so zgolj dekorativne narave, hkrati pa ne podpirajo več gibanja po dolžinski osi cerkve.

Podružnična cerkev sv. Lenarta na Platu

Gotska podružnična cerkev sv. Lenarta ima ladjo in kor s stopnicami vred pokrit s poznogotsko poslikanimi lesenimi deskami. Poznogotski strop s poslikavo je verjetno nastal v sredini 16. stoletja in bil delno obnovljen leta 1974. Deske tečejo po dolžini, stiki so prekriti z ozkimi letvami, ki so prostoročno poslikane (cikcak, križci, valovnica, kita, pike). Motivi so zelo preprosti, značilni že za pozni čas gotike: kocke, rozete, trdnjavska vrata, čipkasti motivi. Po nekaterih barvnih pasovih je prostoročno doslikana groba vitica. Barvni pasovi so ostro zalomljeni, sledijo si: cinober, bela, siva, oker, kromoksid.

LITERATURA

- Curk, Jože: *Ravne na Koroškem: kulturni in naravni spomeniki Slovenije*. Maribor : Obzorja 1987.
- Golob, Nataša: *Poslikani leseni stropi na Slovenskem do sredine 18. stoletja*. Ljubljana : Slovenska Matiča, 1988.
- Golob, Nataša: *Poslikani leseni stropi. Gotika v Sloveniji* (urednica Maja Lozar Štamcar). Ljubljana : Narodna galerija Ljubljana, 1995, str. 371–375.
- Höfler, Janez: *Srednjeveške freske v Sloveniji, IV. knjiga, vzhodna Slovenija*. Ljubljana : Založba Družina, 2004.
- Kos, Franc: *Ornamentika lesenih poslikanih stropov v cerkvah na Slovenskem*. Ljubljana : Posebni odtis Zbornika za umetnostno zgodovino XVII, 1941.
- Križnar, Anabelle: *Slog in tehnika srednjeveškega stenskega slikarstva na Slovenskem*. Ljubljana : Založba ZRC SAZU, 2006.
- Kurelac, Svjetlana: *Cerkev sv. Pankracija na Gradu nad Starim trgom*. Slovenj Gradec : Mestna občina Slovenj Gradec in Zavod za varstvo naravne in kulturne dediščine Maribor, 1997.
- Kurelac, Svjetlana, Peskar, Robert: *Cerkev Device Marije na Kamnu. Kulturne poti 2000: vodnik po spomenikih* (urednici Jerneja Batič in Damjana Prešeren). Ljubljana : Ministrstvo za kulturo, Uprava R Slovenije za kulturno dediščino, 2000, str. 135–141.
- Košan, Marko: *Ciklus fresk v podružnični cerkvi sv. Janeza v Šentjanžu nad Dravčami. Koroški zbornik 1* (urednik Marko Košan). Slovenj Gradec : Zgodovinsko društvo za Koroško, 1995, str. 31–36.
- Marko Košan: *Stensko slikarstvo 15. stoletja na koroško-štajerskem mejnem področju. Gotika v Sloveniji* (urednica Maja Lozar Štamcar). Ljubljana: Narodna galerija Ljubljana, 1995, str. 261–264.
- Javornik, Simona: *Likovna dediščina cerkva Mežiške doline*. Ravne na Koroškem : Koroški muzej Ravne na Koroškem, 2002.

²² Prav tam, str. 162.

- Vodnik, Alenka: Freske v Šentjanžu nad Dravčami in njihova povezava s podjanskimi spomeniki. *Acta historiae Slovenica*, 2000, št. 5, str. 5–11.
- Vodnik, Alenka: *Tekstilni vzorci v srednjeveškem stenskem slikarstvu na Slovenskem*. Ljubljana : Znanstveni inštitut Filozofske fakultete, 1998.
- Zadnikar, Marjan: *Rotunda sv. Janeza Krstnika na Spodnji Muti*. Maribor : Založba Obzorja, 1990.
- Zimmermann, Tanja: *Stensko slikarstvo poznega 13. in 14. stoletja na Slovenskem* (doktorska disertacija, razmnožena kot tipkopis). Ljubljana, 1996.



ZUSAMMENFASSUNG

Die mittelalterliche Malerei in den Kärntner Kirchen

Das mittelalterliche Kunstschaffen in Slowenien weist in dem behandelten Zeitraum eine außerordentliche Schaffenskraft auf, die sich neben der einheimischen Produktion auch durch aktive Verbindungen mit den internationalen Kunstströmungen auszeichnet. Den einzig relevanten Beweis dafür stellen die erhaltenen Denkmäler dar, weisen doch eben die zahlreichen gut erhaltenen Werke auf wenigstens einen Teil jener Kulturkontakte hin, die die internationale bildende Kunst in einheimische Kunstsprache umwandelten und sogenannte lokale Besonderheiten bildeten.

Der Beitrag, der sich mit dem Erbe der mittelalterlichen Malerei in den Kärntner Kirchen auseinandersetzt, soll in erster Linie eine Übersicht über

die Denkmäler und eine kurze Synthese der bereits durchgeführten Forschungen des genannten Kunsterbes in der Region vermitteln. Die Denkmäler gliedern sich in zwei erhaltene Komplexe der mittelalterlichen bildenden Kunst in Kärnten: Wand- und Deckenmalerei. Die Zeitspanne der behandelten mittelalterlichen Malerei vom späten 13. Jahrhundert bis zum ersten Drittel des 16. Jahrhunderts wurde bereits durch einen Stilübergang von der Spätgotik zur Renaissance gekennzeichnet. In nicht weniger als 13 Kirchen in Kärnten wurden mittelalterliche Wandmalereien entdeckt, und zwar erst in der zweiten Hälfte des 20. Jahrhunderts, so dass sie am Übergang zum 21. Jahrhundert zum Gegenstand der Kunstforschung wurden.

Die mittelalterliche Malerei in Kärnten bleibt weder in den erhaltenen Denkmälern noch in ihrer Qualität hinter anderen Regionen Sloweniens zurück. Einige erhaltene mittelalterliche Denkmäler gehören sogar zum eisernen Repertoire der mittelalterlichen slowenischen Malerei. Außer ihrer Qualität muss auch ihre Internationalität besonders hervorgehoben werden, kommen in ihren Darstellungen doch Einflüsse von Kunstvorbildern aus dem fernen Tirol und Norditalien zum Ausdruck. Viele der vorgestellten Fresken sind nur fragmentarisch, einige an ihren ursprünglichen Standorten in den Kirchen in ziemlich schlechtem Zustand erhalten. Von allen Malereien sind nur zwei Denkmäler vollständig erhalten, und zwar das Korpus der Malereien in der Kirche des Hl. Johannes des Täufers aus der Mitte des 15. Jahrhunderts sowie die Malereien am Gewölbe des Presbyteriums der Kirche der Hl. Barbara in Zagrad bei Prevalje.