

# GLASILO

DELOVNEGA KOLEKTIVA LIP BLED

LETO II.

PETEK, 13. 10. 1972

Št. 10

## Rezultati poslovanja od I. do VIII. 1972

Realizacija zadolžitve za osem mesecev leta 1972 je bila dosežena z naslednjimi indeksi:

neto prodajna vrednost	
TOVARNA BOHINJ	100,91 %
TOVARNA BLEB	99,82 %
skupaj	100,36 %
kritje	
TOV. BOHINJ	102,96 %
TOV. BLEB	98,73 %
skupaj	101,17 %
direktni stroški	
TOV. BOHINJ	98,68 %
TOV. BLEB	100,50 %
skupaj	99,70 %
fiksni stroški	
TOV. BOHINJ	113,87 %
TOV. BLEB	115,98 %
skupaj	114,93 %
ostanek dohodka	
TOV. BOHINJ	88,92 %
TOV. BLEB	41,16 %
skupaj	75,63 %

Ob upoštevanju dodatne amortizacije znaša ostanek dohodka 90,81 % postavljenega plana.

Sam mesec avgust je bil po doseženih rezultatih poslovanja najugodnejši mesec letošnjega leta.

Za realizacijo postavljenih ciljev, ki smo jih sprejeli z letnim planom je nujno, da vsak član delovne skupnosti racionalno uporablja razpoložljivi delovni čas, surovine, reprodukcijske in ostale materiale, skratka, da svoje delo opravlja stoddotno.

IZVOZ je v primerjavi s planom dosežen s 106,3 % ali za 37 odstotka več kot v enakem obdobju leta 1971.

### PROIZVODNOST IN KRITJE OD I—VIII 1972

proizvodnost	
TOV. BOHINJ	110,45 %
TOV. BLEB	114,32 %
skupaj	112,34 %

Proizvodnost se je povečala v Tovarni Bohinj meseca julija za 9,5 %, avgusta pa za 13,16 % v primerjavi z doseženo proizvodnostjo v I. polletju 1972. V tovarni Bled je padla v juliju za 5,43

odstotka, porasla pa v avgustu za 3,33 %.

Kritje je z upoštevanjem korekcijskega faktorja za obdobje I—VIII znašalo 119,71 %.

Poprečni mesečni osebni dohodki na zaposlenega so znašali v obdobju I—VIII 1972:

TOVARNA BOHINJ	1.796.—
TOVARNA BLEB	1.798.—
UPRAVA	2.923.—
Poprečno za podjetje	1.917.—

Odstotek preseganja norm je znašal 22,27 %, proizvodnosti 12,34 %, kritja 11,02 %. Skupna izplačila po merilih proizvodnosti in kritja pa so znašala 11,02 odstotka.

Kakor izplačila v prvem polletju niso presegala določil samoupravnega sporazuma, tako ugotavljamo, da smo v mesecu juliju in avgustu z izplačili osebnih dohodkov prekoračili mejo, do-

ločeno s samoupravnim sporazumom za din 643.250.— in tako izčrpali vso rezervo, ki smo jo imeli po obračunu za I. polletje. Če se bo nadaljeval tak trend porasta osebnih dohodkov, bomo primorani na tem področju napraviti določene korekcije in vskladiti izplačila s samoupravnim sporazumom ali pa odgovarjajoče popraviti ekonomske učinke našega dela.

## Problematika našega izvoza

Normalno je, da si človek pri svojem delu postavi neki cilj, ki ga potem z delom skuša doseči. Če že to naredi posameznik potem ni nič nenavadnega, če si cilje postavi tudi kolektiv.

Tako smo tudi mi konec lanskega leta ob priliki sprejemanja plana za leto 1972 govorili o naši dolgoročni usmeritvi, istočasno pa smo si postavili nekaj kratkoročnih ciljev, ki smo se jim hoteli približati že v tekočem letu. Ob tej priliki smo zapisali, da se moramo glede na možnosti v podjetju, čimbolj izvozno orientirati. To pomeni, storiti bi morali vse, da bi čim več naših izdelkov izvozili.

Ko smo ob začetku letošnjega leta pregledali naše kapacitete in naš asortiman izdelkov za izvoz smo takoj ugotovili, da trenutno lahko izvažamo samo žagan les in gradbene plošče po že ustaljenem količinskem programu. Potrebno pa je bilo nekaj napraviti tudi pri vratih. Poslali smo številne ponudbe, obiskali kupce, se dogovarjali in končno so v maju mesecu šla prva vrata čez mejo. Neglede na majhno naročilo je bil to za prodajo in tovarno pomemben trenutek. Prebili smo. Kako so posli v izvozu tekli naprej ne bi naštevali, pač pa bi rad nekaj napisal o problemih s katerimi se srečujemo v prodaji.

Začel bom kar z vprašanjem. Kdaj lahko prodamo nek izdelek? Vsakomur je jasno. Če je za trg interesanten. Interesantnost izdelka pa je sestavljen pojem. In sicer mora biti izdelek za kupca interesanten po izgledu, po uporabnosti, po velikosti (dimenzijah), po trajnosti, z eno

besedo po kvaliteti, dalje po ceni, često tudi po načinu in rokih dobave (transportu) itd.

Če vsem tem zahtevam izdelek in njegova cena odgovarjata, potem lahko pričakujemo v prodaji uspeh. Ena sama pomanjkljivost je dovolj, da do posla ne pride. Edino v času konjunkturre je kupec bolj tolerant. Vendar je tolerantnosti konec v trenutku, ko se stanje na trgu normalizira.

Ugotavljamo torej, da je za vsakega prodajalca kupec kralj. Analogno je potem kralj tudi za proizvodnjo, saj ta ni sama sebi namen, ampak proizvaja za trg, za kupca. Zmotno je misliti, da prodaja mora prodati vse kar se proizvede ne glede ali izdelek izpolnjuje zahteve kupca ali ne.

In tukaj se začena naša problematika. Prepričati ljudi v proizvodnji tako vodilne kot neposredne, da proizvedejo tako blago kot ga kupec želi. V tem je velik del vseh problemov našega izvoza.

Ob letošnjih obiskih pri kupcih smo ugotavljali, da je izdelek sicer uporaben, v redu, ven-

dar je končna obdelava pomanjkljiva, da ne rečem včasih zelo slaba. Nihanja v kvaliteti pa si naši kupci ne upajo prevzeti nase. Prav tako nastopajo škode pri transportu zaradi slabega nalaganja v vagone oz. kamione. Vzroki takih škod so v večini samo malomarnost. Najčešči prigovori kupcev so na slabo brušenje in slabo površinsko in robno obdelavo.

Poleg tega nastopajo še razpoke in fuge, slabo krpanje in poškodbe zaradi slabega nakladanja.

Namen tega sestavka je zgolj ta, da malo razmisli o problematiki prodajanja in s te strani ocenite izdelek (opažne plošče, vrata) kot produkt proizvodnje.

Ob koncu še tako kot vreme-nar prognozo:

Za naslednjih šest mesecev: Glede na vedno večje število konkurentnih tovarn, ki se pojavljajo z velikimi količinami plošč na trgu in nastopu zime prognoziram pri ploščah najmanj 30 % pad prodaje in še to ob pogoju, da popolnoma zadovoljimo kvalitetnim zahtevam. JIM

## Izid referenduma je negativen

Po sklepu CDS smo 19. septembra organizirali referendum, da bi pokazali pripravljenost za prostovoljno delo v 6 prostih sobotah (2 letos, 4 v prihodnjem letu) in tako prispevali v sklad za stanovanjsko izgradnjo za rešitev najbolj perečih problemov.

Stanovanjska problematika podjetja, ki je res velika, je bila obravnavana na sejah samoupravnih organov. Izdelan je bil tudi plan reševanja te problematike do leta 1975, ki se naslanja na razpoložljiva finančna sredstva. V tem planu so bili prikazani tudi drugi možni viri finansiranja: dodelitev sredstev za stanovanja po zaključnem računu spomladi 1973 in v naslednjih letih, odprodaja stanovanj, delo ob prostih sobotah. Obstajajo seveda še drugi viri npr.: povečanje stanovanjske prispevka, o čemer bo razpravljalo in odločal CDS ob sprejemanju plana za prihodnja leta.

Ker razpoložljivi, redni viri finansiranja ne zadoščajo za hitrejše reševanje stanovanjske problematike, je bil glavni namen akcije, da delamo ob prostih sobotah, zagotovitev dodatnih sredstev za stanovanja, s katerimi bi lahko zgradili najpo-

trebnejša stanovanja že v prihodnjem letu. S to akcijo bi se tudi vključili v stabilizacijski program.

Sprašujemo se, zakaj referendum ni uspel? Ocenjujemo, da so bile predpriprave dobre in, da ni tu vzroka za večinski »PROTI«. Tudi pripombe, ki so bile povedane na sestankih pred referendumom, niso argument za »PROTI«. Izražene so bile bojazni, da ne bodo dobili stanovanja najbolj potrebni. Kriteriji po našem Pravilniku o stanovanjih zagotavljajo prioriteto najpotrebnejšim. Lahko bi tudi kolektivni tovarni imensko določili delavce, ki stanovanje najbolj rabijo.

Ta analiza ne odkriva objektivnega razloga za »PROTI«. Je morda vzrok v tem, da so diskutanti na sestankih z lastnim negativnim stališčem do referenduma vplivali na razpoloženje večine? Prav bi bilo, da sindikalne in partijske organizacije analizirajo ta vidik in ustrezno ukrepajo. Naj ne bo to »lov na čarovnice«, temveč akcija, s katero bomo dosegli večjo enotnost v kolektivu, ki nam je nujno potrebna pri uresničevanju podjetniškega programa.

## Kje iskati rezerve v proizvodnji vrat?

Proizvodnja vrat postaja iz leta v leto finančno manj interesantna. Še pred par leti eden najdonosnejših izdelkov podjetja ne ustvarja zadostnega kritja niti za pokrivanje splošnih stroškov v okviru podjetja. Še pa ne smemo čuditi, da je tako, saj nam že površna primerjava pokaže, da so se nabavne cene hlodovine, žaganega lesa, vez. plošč, lesonita, furnirja in ostalega izdelavnega materiala v 10 letih (1962—1972) dvignile več kot za 200 %, posamezni gradbeni materiali celo več kot 500 % gro-sistične prodajne cene, vrat v istem času pa niti za 100 %.

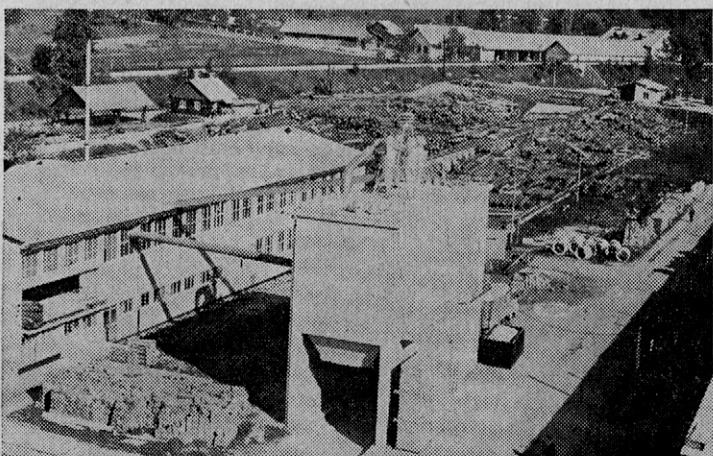
Ni moj namen dokazovati, da so nizke prodajne cene vzrok nizke akumulacije, ki jo ustvarja izdelek, pač pa opozoriti, v kateri smeri iskati »skrite rezerve«, da bi proizvodnja vrat postala zopet finančno donosnejša.

Prodaja kot tudi proizvodnja naj še močneje forsirata asortiman, ki ima najvišjo stopnjo kritja t. j. furnirana vrata in to za domač trg, zlasti pa še v izvozu. Izdelava furniranih vrat za izvoz predstavlja za proizvodnjo številne nove zahteve, kvalitetnejši izdelavni material, zlasti pa kvalitetnejše in vestnejše delo na vseh fazah od priprave proizvodnje, izdelave, kontrole do odpreme, vendar moramo biti vsi, zlasti pa organizatorji proizvodnje in neposredni vodstveni kader v proizvodnji prepričani, da je orientacija na izvoz furniranih pa tudi lesonitnih kril trenutno nujna, ker je finančno ugodna.

Čeprav predstavlja izdelavni material (žag. les, vez. plošče, lesonit, furnir) v strukturi DIS-a pri vratih preko 85 % ter predstavlja letna poraba preko 2 starih milijard, posvečamo večjo pozornost osebnim dohodkom, ki so v strukturi DIS-a zastopani le s cca 10 %.

Že ob nabavi vršimo le občasen prevzem furnirjev, vezane plošče in eksotičen les pa se prevzema le izjemoma. Ob razkladanju, vskladiščenju in transportu se precej vez. plošč poškoduje, ne da bi se kdo zavedal, da vsaka poškodovana vez. plošča predstavlja škodo preko dveh starih tisočakov, kot tudi, da vsak % povečanja izkoristka pri eksotičnih lesovih predstavlja letni prihranek cca 5 starih milijonov.

Mislím, da bi moral vsakdo, ki dela s temi dragimi materiali, vedeti, kakšno vrednost predstavljajo in si prizadevati, da jih najbolje izkoristi. jok



Žagalnica Tovarne Bled

# Iso-span na Zagrebškem velesejmu

Zopet je za nami zagrebški jenski velesejem in čas je, da pregledamo rezultat naše udeležbe. V letošnjem letu sta bila oba sejma posvečena predvsem ISO-SPANU, da bi končno prebrodil začetne težave in pričel prinašati dobiček namesto stroškov. Težko je reči, da je bil velesejem uspešen, oziroma neuspešen. Eno je gotovo, da je bila to velika reklama, katere rezultati se morajo šele pokazati. Zanimanje za ISO-SPAN je bilo zelo veliko tako pri individualnih graditeljih kot pri trgovskih organizacijah, specializiranih za promet z gradbenim materialom.

Zal se je pokazalo več pomanjkljivosti, ki so se pokazale že na prejšnjem velesejmu, nismo pa storili veliko za rešitev.

1. Ker je to nov proizvod z vsemi začetniškimi težavami, bi morali zainteresirati predvsem tiste, ki k uspešni uveljavitvi lahko največ pripomorejo. V mislih imam projektante, ki bi lahko projektirali zgradbe iz ISO-PANA. Žal pa so premalo seznanjeni in premalo stimulirani za to.

Čeprav sami še nimamo izkušenj iz projektiranja, bi morali dobiti informacije od tistih, ki nekaj izkušenj iz tega že imajo, da bi bodočim interesentom tudi s tem lahko postregli. Predvsem pa moramo zasledovati urbanistične plane po posameznih območjih, da bomo lahko ljudi zainteresirali pravočasno, kajti samo trgovina nima take moči, da bi lahko vplivala na odločitve kupcev.

Tudi reklama v Hrvatski ni zadostna, zato bi bilo potrebno razmisliti o vsaj občasni reklami na RTV Zagreb, kajti hrvatski trg je dosti večji kot slovenski.

2. Potrebne so demonstracije sistema gradnje z ISO-SPANOM v pomembnejših gradbenih centrih, da ljudje lahko praktično vidijo, kaj je in kakšen je ISO-SPAN.

3. Največja pomanjkljivost pa je predvsem v tem, da še vedno nismo kompletni. Nismo v stanju dobaviti graditelju vsega, kar potrebuje za gradnjo hiše, še manj pa, da bi lahko to hišo ali garažo tudi postavili. Lahko rečem, da je bilo polovico ljudi razočaranih, ker niso mogli dobiti »hiše ali garaže v paketu«.

Zato moramo k temu vprašanju pristopiti z vso resnostjo, ker bomo s tem povečali prodajo in finančni uspeh. Posebej pa je važno še to, da bo Gorenje pričelo s podobno proizvodnjo z letno realizacijo do 2 milijardi din, od katerih bo 60% v izvozu. Če zamudimo tudi ta vlak, bo lahko prepozno.

4. Pri vratih je položaj podoben. Kljub ogromnemu zanimanju in ugodni ceni še vedno ne proizvajamo stranskih svetlob in vrat z nadsvetlobo, čeprav bi to lahko proizvedli sami ali v kooperaciji.

5. Tudi cena ISO-SPANa ne bi smela biti toga z ozirom na transportne stroške. Kot že rečeno, interesentov je bilo veliko tudi iz Beograda, Sarajeva, Kosa in Skopja, žal pa verjetno transport predstavlja veliko postavko.

6. Naloga proizvodnje pa je, da izboljša kvaliteto zidakov, ki je sicer trdnostno zadosti dobra, so pa odstopanja v dimenzijah. Predvsem bi opozoril na to, da stik med enim in drugim oblikovnikom ni tesen in če se zalivanje z betonom ni kvaliteten, potem pijajo razpoke, ki nam niso niti najmanj v reklamo. Velika so tudi odstopanja v debelini, kar bo treba odpraviti.

Nakazal sem samo nekatere probleme jesenskega velesejma, na odgovornih pa je, da te probleme rešijo, ker bo s tem za celotno podjetje boljše. Končno moramo sprevideti, da moramo proizvajati tisto, kar trg hoče, ne pa kar dviga proizvodnost in zalogo na skladišču.

Mirko Kelbl

# Sklepi samoupravnih organov

## SEJA SVETA ZA REKLAMACIJE IN INVENTURO

1. Imenoval je komisije in podkomisije za redno letno inventuro in potrdil plan dela inventurnih komisij.
2. Potrebno nadurno delo se bo obračunavalo po Pravilniku o udeležbi delavcev na dohodku.
3. Potrdil je inventurni elaborat lesne moke v Soteski.
4. Ponovno je zadolžil komisijo za odpravo zalog rezervnih delov in materiala kegljišč, da prične z delom in se drži roka t. j. 31. oktobra 1972.

## SEJA SVETA ZA IZOBRAZEVANJE

1. Takoj naj se prijavijo skripta za ozki profil in organizira izobraževanje ozkega profila. Skrajni rok: 10. 10. 1972.
2. Do prihodnje seje naj tov. Blažević pripravi točen program za seminar za organe upravljanja.
3. Kolikor so kandidati, ki so se prijavili za osnovno šolsko izobrazbo, pripravljeno hoditi v šolo v Radovljico, se jim povrnejo stroški šolanja, če bodo uspešno končali šolanje.
4. Na podlagi rezultatov psihotehničnega testa, spričevala in socialnega stanja je podelil štipendije najbolj odgovarjajočim kandidatom.
5. Julki Kalan, Stefici Jirasek, Francu Mencingerju in Miru Pintarju je odobrila povrnitev stroškov šolanja, ostali prosilci za povrnitev stroškov šolanja pa naj do naslednje seje predložijo spričevala o opravljenih izpitih, nakar bo Svet o njihovih vlogah ponovno razpravjal.
6. Vsem prosilcem, katerim je odobreno povračilo stroškov šolanja, se plača šolnina za nazaj na osnovi predloženih računov, za šolsko leto 1972/73 pa po Pravilniku o izobraževanju.
7. Pavlu Bolčina, ki prosi za povišanje kredita za študij iz 200 din na 500 din se za razliko 300 din odobri štipendija, kolikor ne presega kvote družbenega sporazuma o štipendiranju.
8. Seminar za novo sprejete delavce naj bo izveden v zimskem času. Vse potrebno naj pripravita tov. Robič in Blažević.
9. V zvezi s predlogom za posredne službe, ki nimajo priznane določene kvalifikacije in so opredeljeni v odgovarjajoče skupine po kriterijih naj za tovarno Bled tov. Trojar, za Bohinj tov. Mencinger, za upravo pa tov. Blažević v 10 dneh dostavijo svetu pripombe oz. nove predloge.
10. Imenoval je ing. Prevca za mentorja Mariji Urankarjevi in Miha Komana Ani Langus — tehnični risarki. V drugi polovici pripravniške dobe bo mentor tov. Mirku Kelblu tov. ing. Mežan.
11. Z ozirom na pomanjkljivosti v Pravilniku o izobraževanju, ki jih Svet ugotavlja na svojih sejah, naj ing. Blažević do konca leta pripravi popravke in spremembe na Pravilnik.
12. Do naslednje seje je treba pripraviti predlog višine štipendij in nagrad za vajence v okviru samoupravnega sporazuma o štipendiranju.

## SVET ZA SPLOSNE ZADEVE

1. Sklep prejšnje seje, da se sistemizira delovno mesto korespondenta v splošnem sektorju se spremeni tako, da se potrdi organizacijska shema splošnega sektorja z enim korespondentom, drugo pa ostane v tehničnem sektorju, s tem da opravlja delo tudi v razvojnem sektorju (administracija).
2. Pritožba Simona Urevca je bila ugodno rešena s tem, da se sistemizira delovno mesto pomočnika šoferja.
3. Na predlog Sveta za reklamacije in inventuro, da bi se prestavilo delo v tovarnah na proste sobote, je Svet na podlagi obravnave sprejel sklep, naj se inventurni popis izvrši v dneh 28. in 29. oktobra s stanjem 29. oktobra, zaradi česar ni potrebno prestavljati delo na proste sobote.

## Nekaj iz bohinjske tovarne



Prvi začetki izgradnje Tovarne »Tomaž Godec«

Sekanci na »bohinjski način«



Del postrojenja v oddelku ISO-SPAN



V oddelku proizvodnje gradbenih plošč



# Povratek v domovino in zaključki

Predno smo se vračali iz Arhangelska v Moskvo, smo imeli priložnost pogovarjati se s profesorjem znanosti, ki znanstveno raziskuje, kako najracionalneje predelovati njihovo naravno bogastvo. Moram reči, da je bil pogovor z njim zelo prijeten, saj je bil mož zelo preprost in duhovit. Razodel nam je, kaj je njihov cilj v predelavi lesa. Precej je bil seznanjen z našo lesno branžo in gozdarstvom v Jugoslaviji, tako da je bil čas za razgovor še preskopo odmerjen. Naša pot je namreč vodila nazaj v Moskvo.

Tu smo morali dva dni čakati, da so nas sprejeli na Sekretariatu za zunanjo trgovino, v sklopu katerega je Eksportles. Sprejel nas je pomočnik direktorja za izvoz lesa za celo Rusijo. Priletni gospod, ki je vodil razgovore z nami, je dobro poznal angleški trg, kanadskega in ostale, kot Grčijo, Romunijo in Italijo. Bil je zelo jedrnat in je napravil na nas vtis resnega prodajalca.

Moram reči, da je pri njih Slovenijales precej dobro zapisan, slabše pa drugi odjemalci iz Jugoslavije, ki so že dolga leta bili nosilci uvoznega posla lesa iz Rusije za Jugoslavijo. Zato tudi ni prišlo nikoli do kakšnih večjih poslov za Jugoslavijo. Šele pred dvema letoma se je za-

čela povečevati blagovna izmenjava, ko je Slovenijales osnoval lastno poslovalnico v Moskvi. Moram reči, da gre tu velika zaslug ljudem, ki delajo v tej poslovalnici, saj so dobro naštevali mentaliteto vzhoda, njihovega gospodarstva in pravilno pristopili k njim. Odveč bi bila tudi vsaka metoda trgovanja, katerih so navajeni v zapadni Evropi, kajti tu so slovanski narodi, ki ne morejo prikriti svoje dobrosrčnosti, radodarnosti in naklonjenosti, seveda v kolikor te enkrat sprejmejo v svojo sredino. Če pa nimajo zaupanja in te ne vzamejo resno, je pa vsak trud zaman.

Imeli smo namreč srečo, da je ravno v tistem dnevu, ko smo se nahajali v Moksvi, prišel v Moskvo tudi predsednik Združenih držav Amerike. Lahko bi rekel, da ga je bilo komaj opaziti v Moskvi. Pričakovali smo o tem veliko reklame, pa smo doživeli ravno nasprotno.

Naše popotovanje se je malo zakompliciralo samo na koncu pri povratku, ko nismo dobili rezervacije v ruskem avionu. Zato smo morali en dan počakati na naš avion. Za tiste, ki potujejo večkrat na tej poti, ni to bilo čisto nič novega, saj so čakali na avion že štiri dni ali celo cel teden, kar je za nas skoraj neverjetno.

Čeprav je bila pot za nas zelo zanimiva in nekaj novega, smo si precej oddahnili, ko smo na Brniku stopili spet na domača tla in zajeli globoko čisti, sveži zrak, ki smo ga vso pot močno pogrešali. Nehote človeku pride na misel tisti stari ljudski rek »Povsod je lepo, a doma je najlepše«. To zna človek ceniti šele takrat, če je nekaj časa odsoten in ga počasi začne osvajati domotožje.

Kakšne zaključke bi lahko potegnili iz tega, kar smo videli?

Videli smo primarno predelavo kvalitetne karelijske surovine, ki smo jo, dokler si je nismo ogledali, podcenjevali. Ko smo si vse to ogledali, smo bili malo presenečeni. Videli smo namreč, da je tu doma tradicija dela z lesom, da je blago tu boljše zmanipulirano kot pri nas, da tu ne poznajo rdeče lisavosti, ki je vzrok slabe manipulacije lesa. To je namreč večkrat pri nas ena najkritičnejših ovir za izdelavo rumenih opažnih plošč.

Tudi sama tehnologija v žagah ni zaostala. Nasprotno, videli smo stroje, ki jih pri nas še sploh ni. Videli smo jih prvič pri njih, tako kombiniran stroj za žagan les in sekance in sortirne naprave za žagan les, naprave za pakiranje in podobno. Opazili smo, da imajo pregled nad novitetami v svetu, da jih

takoj kopirajo v svoji proizvodnji.

Povsod smo videli hlodovino v lubju. Nikjer se ne beli hlodovine v gozdu na roke, ampak na velikih skladiščih pred žago z lupilnimi stroji.

Kako je s kvaliteto žaganega lesa?

Žagan les se dela samo po angleških merah. Zato so dolžine na čevlje po 25 cm rastejo od 1 m pa celo do 7 m. Debeline nimajo med seboj razdeljene, tako nekateri obrati režejo samo po dve, največ tri debeline.

Kvalitetno sortiranje je drugačno od našega. Sortira se na U/S, to je takozvana 0-II, četrta, kar je naša III-IV (kakor smo sortirali za Libijo) in, V, oziroma USKOTI pri tankem blagu in STRIPSI pri polmoralih. Kvaliteta V je naša IV in V. To je blago, ki gre v V največ zaradi slabe obdelave lesa ali napake v strukturi, zaradi roženine in podobno.

Po naših kriterijih je IV še zelo dobra za skobljanje in obloge, medtem ko je V pri tankem blagu 11 in 16 mm sposobno za skobljanje, medtem ko je 22 mm preveč lisičavo. Izjemoma je to pri širšem blagu 22 mm, ki ga je pa zelo malo.

Po kvaliteti glede na strukturo in zdravost lesa je to prvovrstni les, ki prekaša vsako visokogorsko smreko. Ima samo zdrave vrasle grčice, ki so mu lahko samo v okras, ne pa kot

napaka. Struktura za karelijske smreke je poznana po vsem svetu in to je smreka iz ruske tajge.

Zelo neugodne so za nas angleške mere. Te nam dajo pri nadaljnji predelavi lahko precej odpadka po dolžini, odvisno za kaj se blago potrebuje.

Za skobljanje je to blago zelo primerno, ker je vse prizmirano in naravno zelo osušeno. Zato so naši opaži, ki smo jih izdelali že iz ruske smreke, pri kupcih iskani.

To blago je kot nalašč pripravljeno za skobljanje za obloge, ker se da iz njega izdelati kvalitetne stropne in stenske obloge z malo vložnega dela, ker jih ni težko plasirati na trgu po ugodnih cenah.

Še ena ugodnost je pri tem, ki jo podjetje lahko koristi. Pri Slovenijalesu ima LIP vedno cca 4-5 milijonov neporavnanih računov na račun prodaje vrat. Ker kupujemo ta les od njih za dinarje in preko kompenzacijskega plačila, se samo ta dolg spremeni v zalogo žaganega lesa za obloge, kar je za podjetje vsestransko interesantno.

V kolikor bomo v bodoče dovolj elastični v poslovanju in bomo znali naše stroje — štiri-stranske skobelne stroje — uporabiti, katerih je v podjetju kar 6 komadov, bomo lahko predelali precej tega lesa v obloge. Znano nam je pa tudi, da so obloge na trgu iskane in da se dajo ugodno prodati.



# LIP, lesna industrija BLED

Na podlagi 170. člena Statuta je centralni delavski svet LIP — lesne industrije BLED na zasedanju dne 19. avgusta 1972 sprejel naslednji

## Pravilnik o stanovanjih

## Splošne določbe

### 1. člen

S tem pravilnikom se ureja način, pogoji in postopek pri zadovoljevanju stanovanjskih potreb članov delovne skupnosti podjetja LIP, lesne industrije BLED (v nadaljnjem besedilu: delavci podjetja).

### 2. člen

Sredstva za zadovoljevanje stanovanjskih potreb delavcev podjetja (v nadaljnjem besedilu: sredstva za stanovanjsko izgradnjo) se zbirajo iz:

— obveznega prispevka za stanovanjsko izgradnjo iz osebnih dohodkov delavcev,

— sredstev, ki se izločijo iz dohodka podjetja ob zaključnem računu,

— sredstev amortizacije stanovanj,

— odplačil posojil delavcev,

— posojil pri bankah in drugih organizacijah,

— sredstev, ki se dobijo s prodajo stanovanj ali stanovanjskih hiš,

— drugih virov.

### 3. člen

Sredstva za stanovanjsko izgradnjo uporablja podjetje za:

— gradnjo ali nakup stanovanj ali stanovanjskih hiš,

— udeležbo pri gradnji ali nakupu stanovanj ali stanovanjskih hiš,

— dajanje posojil delavcem podjetja za individualno gradnjo, adaptacijo ali nakup stanovanj ali stanovanjskih hiš,

— vročanje denarnih sredstev pri banki zaradi pridobitve kredita za stanovanjsko izgradnjo.

Stanovanjske hiše oziroma stanovanja, ki jih zgradi ali kupi podjetje, se vložijo v sklad stanovanjskih hiš stanovanjskega podjetja občine Radovljica in Jesenice.

Podjetje nadzira vzdrževanje stanovanj in uveljavlja zahteve do stanovanjskega podjetja iz naslova rednega vzdrževanja stanovanj.

### 4. člen

Pri zadovoljevanju stanovanjskih potreb svojih delavcev izhaja podjetje iz naslednjih načel:

1. da se z razpoložljivimi sredstvi pridobi čimveč ustrezne stanovanjske površine in se tako zadovolji čim več stanovanjskih potreb delavcev podjetja,

2. da se z načinom razdeljevanja stanovanjskega sklada pomaga reševati potrebe po kadrih,

3. da se razpoložljivi stanovanjski sklad čimbolj racionalno in pravično razdeli,

4. da se čimveč razpoložljivih denarnih sredstev za stanovanjsko izgradnjo poveča s krediti in drugimi sredstvi,

5. da se z načinom razdeljevanja razpoložljivih sredstev za stanovanjsko izgradnjo doseže zanimanje pri delavcih za varčevanje in prispevanje lastnih sredstev,

6. da se pri razdeljevanju razpoložljivih sredstev stanovanjskega sklada upošteva socialne razmere in materialno stanje delavcev podjetja in udeležencev NOV.

Stanovanjski sklad predstavljajo v smislu določb tega pravilnika stanovanja in stanovanjske hiše ter razpoložljiva denarna sredstva podjetja.

### 5. člen

Da se zagotovi racionalno in pravično razdeljevanje razpoložljivega stanovanjskega sklada, se določijo maksimum stanovanjskih prostorov, ki jih lahko dobi delavec glede na število članov družine in sicer na:

— enega člana — eno sobo, enosobno stanovanje ali garsonjero,

— dva ali tri člane — dvosobno stanovanje,

— štiri člane — trosobno stanovanje,

— pet ali več članov — triinpolosobno stanovanje.

V primeru, da se maksimuma iz prejšnjega odstavka tega člena, ne da v celoti upoštevati pri delitvi stanovanj, se lahko delavcu dodeli drugo razpoložljivo stanovanje, če delavec na tako delitev pristane. Za člana družine se v smislu določb prvega odstavka tega člena štejejo zakonec, otroci, posvojenci in starši prosilca oziroma zakonec, oziroma osebe, ki jo nosilec stanovanjske pravice vzdržuje kot invalida.

### 6. člen

Splošni sektor mora vsako leto izdelati na osnovi prošelj in v okviru stanovanjskega maksimuma, določenega v tem pravilniku, letno analizo potreb po stanovanjskih prostorih, da se zagotovi čimbolj racionalno in pravično razdeljevanje stanovanjskega sklada ter da se čimbolj smotno uporabijo razpoložljiva sredstva.

### 7. člen

O razpolaganju s stanovanjskim skladom podjetja odločajo:

— centralni delavski svet,

— svet za družbeni standard,

— svet za splošne zadeve.

## 8. člen

Delavski svet določi na predlog sveta za družbeni standard vsako leto ob sprejemanju zaključnega računa v okviru finančnih možnosti ter ob upoštevanju analize potreb po stanovanjskih prostorih, sredstva za stanovanjsko izgradnjo ter jih razdeli:

- na sredstva za stanovanja,
- na sredstva za posojila.

Svet za družbeni standard je pristojen tudi za odločanje o vročanju denarnih sredstev pri banki zaradi pridobitve kredita za stanovanjsko izgradnjo.

## 9. člen

Svet za družbeni standard je pristojen za odločanje o načinu uporabe stanovanjskega sklada po določenih tega pravilnika in drugih splošnih aktov ter sklepih centralnega delavskega sveta, predvsem pa za:

- odločanje o nakupu in izgradnji stanovanj,
- odločanje o dodeljevanju razpoložljivih stanovanj,
- odločanje o dodelitvi posojil,
- odločanje na prvi stopnji o vseh vlogah, ki se nanašajo na stanovanja in posojila.

## 10. člen

Svet za splošne zadeve je pristojen za dokončno odločanje o ugovorih zoper sklepe sveta za družbeni standard o dodeljevanju stanovanj in posojil ter zoper sklepe o drugih pravicah delavcev, ki izhajajo iz določb tega pravilnika.

## 11. člen

Ne glede na določila tega pravilnika o pogojih za pridobitev stanovanja oziroma posojila, se lahko dodeli stanovanje ali posojilo delavcem, ki po določbah tega pravilnika ne izpolnjujejo pogojev, če ima podjetje poseben interes, da se rešijo nujni kadrovske problemi.

Ob izločanju oziroma planiranju sredstev za stanovanjsko izgradnjo, se morajo upoštevati potrebe iz prvega odstavka tega člena.

O dodelitvi stanovanja oziroma posojila po prvem odstavku tega člena odloča svet za družbeni standard na predlog direktorja.

## 12. člen

Če delavec istočasno zaprosi za posojilo in za stanovanje in svet eni izmed teh prošelj ugodi, se šteje, da sta obe prošnji

rešeni in se brišeta iz evidence, pri čemer se upošteva določba 37. člena tega pravilnika.

## 13. člen

Podjetje zadovoljuje stanovanjske potrebe svojih delavcev le na območju občine Jesenice in Radovljica.

Določila tega člena ne veljajo za delavce v trgovinah LIP Bled.

## 14. člen

Stanovanje ali posojilo se lahko dodeli tudi starostnemu ali invalidskemu upokojencu podjetja, če je pred upokojitvijo delal v podjetju najmanj 5 let.

## 15. člen

Delavec, ki ni dopolnil dve leti delovne dobe v podjetju, nima pravice do dodelitve stanovanja ali posojila, čeprav izpolnjuje ostale pogoje po tem pravilniku. Izjeme po 11. členu se obravnavajo posebej in o njih odloča svet za družbeni standard.

Če vložil delavec prošnjo preden dopolni dve leti delovne dobe v podjetju, se šteje, da jo je vložil, ko dopolni to delovno dobo.

## 16. člen

Delavec, ki želi dobiti stanovanje ali posojilo, mora vložiti pismeno prošnjo najkasneje do 31. oktobra za naslednje leto.

Iz prošnje morajo biti razvidni vsi podatki, ki so potrebni za ugotavljanje in odločanje o pravici do delitve stanovanja ali posojila.

Prošnji morajo biti priloženi vsi dokumenti, ki dokazujejo obstoj ali neobstoj določenega kriterija, pomembnega za odločanje o pravici do stanovanja ali posojila.

Če se okoliščine, ki vplivajo na pravico do stanovanja ali posojila, po vložitvi prošnje spremenijo, in takšna sprememba po mnenju delavca vpliva na določen kriterij, lahko delavec do dne, ki ga določi svet za družbeni standard zahteva, da se takšne okoliščine upoštevajo.

Svet, ki odloča o delavčevi pravici do stanovanja ali posojila, lahko zahteva od delavca, da dokaže obstoj določenega kriterija.

## 17. člen

Svet za družbeni standard ne obravnava in ne odloča o prošnjah za stanovanja oziroma posojila delavcev:

- ki niso vložili prošnje najkasneje do 31. oktobra za naslednje leto,
- ki imajo manj kot 2 leti delovne dobe v podjetju,
- ki so v postopku za izključitev iz delovne skupnosti,
- ki so v delovnem razmerju za čas, krajši kot polovica polnega delovnega časa.

#### 18. člen

Prošnje za stanovanja ali posojila obravnavata svet za družbeni standard le v primeru, da so na razpolago ustrezna finančna sredstva oziroma stanovanja.

#### 19. člen

Za ugotavljanje in preverjanje podatkov, ki dokazujejo obstoj ali neobstoj določenega kriterija, imenuje svet za družbeni standard izmed svojih članov tričlansko komisijo.

#### 20. člen

Šteje se za hujšo kršitev tega pravilnika:

- če delavec posreduje ali prikrrije komisiji ali pristojnemu svetu podatke, ki so odločilnega pomena za dodelitev stanovanja ali posojila,

- če član komisije ali pristojni organ namerno ali iz malomarnosti napačno ugotovi kriterije, zaradi katerih je delavcu dodeljeno stanovanje ali posojilo,

- če navede delavec v ugovoru ali pripombah na sklep o razdelitvi stanovanj ali posojil neresnične podatke za prosilca, ki mu je bilo dodeljeno stanovanje ali posojilo.

#### 21. člen

Pravnomočni sklep organa upravljanja, ki je odločil o dodelitvi stanovanja ali posojila izvrši vodja splošnega sektorja s tem, da izda ustrezno odločbo odnosno sklene pogodbe.

### Dodeljevanje razpoizljivih stanovanj

#### 22. člen

Kriteriji, ki se upoštevajo pri odločanju o delavčevi pravici do stanovanja zajemajo predvsem:

I. materialno, socialno in zdravstveno stanje,

II. delavčevo in zakončevo delovno dobo v podjetju,

III. posebne koristi za podjetje,

IV. drugi pogoji in okoliščine.

#### 23. člen

Kriteriji iz 22. člena tega pravilnika se ovrednotijo s točkami in sicer:

točke

### I. Kriteriji materialnega, socialnega in zdravstvenega stanja:

1. za vsakega člana skupnega gospodinjstva 1
2. poprečni mesečni OD na člana skupnega gospodinjstva v zadnjih 12 mesecih pred vložitvijo prošnje:
  - do 300 din 5
  - od 300 do 500 din 3
  - od 500 do 800 din 1
3. souporaba tujega stanovanja v celoti z osebami, ki niso člani skupnega gospodinjstva 7
4. delna souporaba prostorov za bivanje v tujem stanovanju 4
5. število družinskih članov nad maksimumom iz 5. čl. tega pravilnika:
  - en član 1
  - dva člana 3
  - trije člani 5
  - štirje člani ali več 7

Če je stanovanje po tej točki poleg tega še v slabem stanju, pripadajo 3 dodatne točke, če pa je stanje stanovanja neprimerno, pripada prosilcu 6 dodatnih točk.

6. bolezen posameznega člana skupnega gospodinjstva:
  - stalna bolehnost ali lažja invalidnost 2
  - težja invalidnost ali težja neozdravljiva bolezen, ki zahteva stalno bolniško nego 4

### II. Delavčevo in zakončevo delovno doba v podjetju

za vsako leto dela v podjetju 1

### III. Izobrazba delavca, ki prosi za stanovanje:

- visoka ali višja 3
  - srednja, KV ali VK delavca 2
2. Soudeležba pri nakupu stanovanja za vsakih 10 % vrednosti stanov. 2

### IV. Druge lastnosti in okoliščine:

1. udeležba delavca v NOB in aktivisti z dvojno delovno dobo za vsako leto udeležbe 2
2. doba vložene prošnje:
  - za vsako leto 0,5

## 24. člen

Na osnovi določil 24. člena izračunane točke se za posameznega prosilca seštejejo in se sestavi prioriteta lista, v katero se vpišejo prosilci po številu zbranih točk. Prosilci so označeni z zaporednimi številkami glede na število njihovih točk, tako da je pod zaporedno številko 1 vpisan prosilec z največ točkami, za njim tisti, ki ima manj točk itd.

V primeru, da ima več prosilcev enako število točk, ima prednost prosilec, ki ima več delovne dobe v podjetju. Če je delovna doba prosilca izenačena ima prednost prosilec, ki je prej vložil prošnjo.

## 25. člen

Pristojni svet razdeli razpoložljiva stanovanja s sklepom, ki mora vsebovati točno oznako stanovanja, ki se delavcu dodeljuje. Pri tem lahko upošteva svet dogovore med delavci, lahko pa izvede tudi žrebanje in druge primerne načine izbiranja med prosilci, če so stanovanja, ki se razdeljujejo enakovredna, prosilci pa imajo enake ali podobne stanovanjske potrebe.

## 26. člen

Na osnovi sklepa pristojnega sveta o dodelitvi stanovanja, vodja splošnega sektorja izda pismeno odločbo, ki mora vsebovati zlasti:

- navedbo sklepa o dodelitvi stanovanja in sveta, ki je sklep sprejel,
- podatke o delavcu, ki mu je bilo stanovanje dodeljeno,
- podatke o stanovanju, ki je bilo delavcu dodeljeno,
- pogoje, na katere je vezana dodelitev stanovanja,
- obrazložitev,
- pravni pouk.

## 27. člen

Delavec, ki mu je bilo dodeljeno stanovanje, mora pred vselitvijo podati pismeno izjavo, s katero se zaveže, da se bo izselil iz stanovanja v roku 60 dni od dneva, ko mu preneha delovno razmerje v podjetju po njegovi krivdi ali volji.

Izjava iz prvega odstavka tega člena je pogoj za izdajo odločbe o dodelitvi stanovanja.

Če se delavec ne izseli iz stanovanja v roku iz prvega odstavka tega člena, vložijo pravna služba podjetja v treh mesecih od prenehanja dela delavca tožbo pri sodišču splošne pristojnosti zaradi odpovedi stanovanjskega razmerja.

Izjava, dana po prvem odstavku tega člena, neha veljati, če stanuje delavec v stanovanju več kot deset let.

## 28. člen

Delavec, ki mu je bilo z odločbo dodeljeno stanovanje, mora skleniti s stanovanjskim podjetjem stanovanjsko pogodbo in redno plačevati določeno stanarino.

## 29. člen

Delavec ne sme dodeljenega stanovanja zamenjati z drugim stanovanjem ali oddati dodeljeno stanovanje v podnajem ali ga preurediti oziroma predelati brez predhodnega soglasja sveta za družbeni standard in stanovanjskega podjetja.

## 30. člen

Delavec, ki se izseli iz stanovanja podjetja, mora prepustiti stanovanje podjetju v stanju, v kakršnem ga je sprejel, upoštevajoč pri tem redno obrabo.

## Dodeljevanje posojil

### 31. člen

Sredstva podjetja, ki so namenjena za dajanje posojil delavcem za individualno gradnjo ali adaptacijo ter za nakup stanovanjskih hiš ali stanovanj, se dodeljujejo delavcem ob pogojih in na način, ki ga določa ta pravilnik.

Posojila se odobravajo delavcem podjetja iz sredstev, ki jih je podjetje v ta namen pridobilo z vročanjem sredstev pri banki ali z drugimi oblikami namenskega varčevanja oziroma namenskega vlaganja in sredstev, ki se nabirajo iz stanovanjskega prispevka.

Z banko, pri kateri se vročijo ali na drugi način zagotovijo sredstva 2. odstavka tega člena, sklene podjetje okvirno pogodbo, na osnovi katere bo banka po sporočilu podjetja izplačevala delavcem posojila iz razpoložljivih sredstev. S to pogodbo se dogovorijo tudi pogoji, pod katerimi mora delavec v skladu z določili tega pravilnika vračati banki posojilo.

Pogodba z banko mora vsebovati določila, s katerimi se banka zaveže, da bo izplačevala posojila delavcem podjetja pod pogoji, ki jih določa ta pravilnik.

Ne glede na določila prejšnjega odstavka lahko banka zavaruje izplačano posojilo delavcu z meničnim, hipotečnim ali drugačnim jamstvom, v skladu s svojim načinom poslovanja.

### 32. člen

Delavec, ki zaprosi za posojilo, mora priložiti prošnji predračun stroškov in dokazati, da ima na razpolago v tem pravilniku določen del lastnih sredstev.

### 33. člen

Delavcu se lahko dodeli posojilo za gradnjo ali adaptacijo oziroma nakup stanovanja ali stanovanjske hiše do 60.000 dinarjev.

Za gradnjo stanovanjskih hiš ali stanovanj se v smislu določb tega pravilnika šteje tudi dozidava ali večja popravila obstoječe stanovanjske hiše ali stanovanja, če se s tem pridobijo novi stanovanjski prostori in tako zadovolji potreba po večjem stanovanju ter se zunanji videz obstoječe stanovanjske hiše ali stanovanja s takšno dozidavo ali popravilom bistveno spremeni.

### 34. člen

Delavec, ki mu je bilo dodeljeno posojilo, ne more tega posojila koristiti, preden ne predloži podjetju oziroma banki gradbeno dovoljenje in ostalo dokumentacijo, ki je potrebna za začetek gradnje.

### 35. člen

Delavec, ki mu je bilo dodeljeno posojilo do najvišjega zneska po tem pravilniku ali delavec, ki je z dodeljenim posojilom zadovoljil svoje stanovanjske potrebe, nima več pravice do dodelitve stanovanja in tudi ne do ponovne dodelitve posojila.

### 36. člen

Za adaptacijo obstoječe stanovanjske hiše ali stanovanja, ki je last prosilca in ne pomeni gradnjo po 2. odstavku 33. člena tega pravilnika, lahko dobi delavec posojilo največ do višine 30.000 din.

Delavčeva prošnja, s katero je zaprosil za znesek posojila, manjša od 5.000 din, se ne upošteva.

### 37. člen

Zaradi racionalnejšega razporejanja razpoložljivih sredstev se delavcu izplačuje posojilo za gradnjo stanovanjske hiše v obrokih v skladu z njegovimi tekočimi potrebami, vendar najmanj v dveh obrokih tako, da se mu prvi obrok v višini 60 % obdrenega posojila izplača za gradbena dela do pokritja hiše, ostalih 40 % posojila pa za ostala dela.

Po izplačilu zadnjega obroka posojila delavcu po prvem odstavku tega člena se sklene z delavcem enotna pogodba o posojilu ter se izračunajo enaki obroki odplačevanja in se določijo ostali pogoji vračanja posojila.

### 38. člen

Delavec je dolžan prejeti posojilo vrniti pod naslednjimi pogoji:

— doba vračanja posojila znaša za gradnjo ali nakup stanovanjske hiše ali stanovanja največ 25 let, za adaptacijo pa največ 12 let,

— posojilo mora delavec začeti vračati v enakih letnih obrokih po preteku treh let od dneva prejema zadnjega obroka posojila za gradnjo ali nakup stanovanjske hiše ali stanovanja, in po preteku dveh let od prejema posojila za adaptacijo,

— obrestna mera za posojilo znaša 2 % na leto,

— v primeru, da preneha delo delavcu v podjetju po njegovi volji ali krivdi ali v primeru, da delavec ne uporabi posojila za namen, za katerega mu je bilo dodeljeno, mora še neodplačani del posojila vrniti banki v roku tridesetih dni od dneva, ko mu je prenehalo delo v podjetju oziroma od dneva, ko je bilo ugotovljeno, da ni uporabil posojila za namen, za katerega mu je bilo dodeljeno.

### 39. člen

Pri dodeljevanju posojil se upošteva in se daje prednost delavcu, ki dokaže, da njegova finančna zmogljivost zagotavlja čimprejšnjo zgraditev ali adaptacijo stanovanjske hiše ali nakup stanovanja, zaradi katerega je zaprosil za posojilo in da bo s tem zadovoljil svoje stanovanjske potrebe.

Šteje se, da je delavčeva finančna zmogljivost zagotovljena, če razpolaga delavec s 30 % lastne udeležbe.

V primeru, da je prosilec za posojilo, ki izpolnjujejo pogoje po tem pravilniku, več in razpoložljiva sredstva ne zadoščajo za zadovoljitev vseh prošenj za posojila, se mora sestaviti prioriteta lista na osnovi kriterijev in točkovnega sistema, ki so določeni po tem pravilniku za dodelitev stanovanj s tem, da se upošteva tudi višina udeležbe prosilca, in sicer za vsak odstotek na 30 % udeležbe . . . . 0,5 točke.

Za lastno udeležbo iz prvega in drugega odstavka tega člena se štejejo denarna sredstva in gradbeni material, zemljišče in komunalna ureditev.



Da ima delavec denarna sredstva, dokazuje s hranilnimi vlogami in s sredstvi na žiro računu. Upoštevajo se samo hranilne vloge in sredstva na žiro računu delavca in njegovega zakonca. Vrednost gradbenega materiala delavca ali njegovega zakonca dokazuje delavec s tem, da priloži prošnji za posojilo podpisano izjavo, v kateri mora navesti vrste, količino in prometno vrednost materiala.

#### 40. člen

Rok v katerem mora delavec zgraditi, adaptirati ali kupiti stanovanje ali stanovanjsko hišo, ne sme biti daljši kot dve leti od dneva, ko lahko začne delavec koristiti zadnji obrok posojila, vendar ta rok ne sme biti daljši kot tri leta od dneva, ko je delavec lahko začel koristiti prvi obrok posojila.

Ta rok se ne more podaljšati, razen v primeru, da pravočasno zgraditev, adaptacijo ali nakup prepreči smrt, težka invalidnost ali trajna delovna nezmožnost delavca ali njegovega zakonca. Ali je ta okoliščina vplivala na pravočasno zgraditev, adaptacijo ali nakup stanovanja ali stanovanjske hiše, odloča svet za družbeni standard.

#### Prodaja stanovanj in stanovanjskih hiš

##### 41. člen

Delavski svet lahko sklene, da se prodajo delavcem stanovanja ali stanovanjske hiše podjetja.

##### 42. člen

Stanovanja in stanovanjske hiše podjetja se prodajajo delavcem po prometni vrednosti s tem, da se delavec zaveže, da bo povrnil podjetju celotni znesek plačane prometnega davka in druge stroške, ki so nastali v zvezi s prodajo stanovanja ali stanovanjske hiše.

##### 43. člen

Ce se delavcu pri prodaji stanovanj ali stanovanjske hiše odobri posojilo, se ustrezno uporabljajo določila tega pravilnika, ki se nanašajo na dodeljevanje poso-

jil delavcem, s tem, da mora delavec ob sklenitvi kupoprodajne pogodbe plačati takoj 40 % kupnine.

#### 44. člen

Prodaja stanovanj in stanovanjskih hiš se opravi v skladu z veljavnimi predpisi in določili tega pravilnika s tem, da imajo pri nakupu prednost delavci, ki so nosilci stanovanjske pravice na stanovanju ali stanovanjski hiši, ki se prodaja.

#### Varstvo pravic iz tega pravilnika

##### 45. člen

Sklep sveta za družbeni standard, s katerim je dodelil stanovanje oziroma posojilo, se mora objaviti na oglasni deski podjetja.

Rok objave znaša 15 dni. V tem roku ima delavec, ki je zaprosil za dodelitev stanovanja ali posojila, pravico do ugovora na svet za splošne zadeve.

Ugovor najprej obravnava svet za družbeni standard in ga nato s svojimi mnenji in predlogi za rešitev dostavi svetu za splošne zadeve. Svet za splošne zadeve lahko ugovoru deloma ali v celoti ugoditi ali pa ga zavrne kot neutemeljenega.

Svet za splošne zadeve je dokončen in pravno močen.

##### 46. člen

Dokler ne postanejo sklepi o dodelitvi stanovanj in posojil dokončni in pravno močni, se ne morejo izvršiti in se delavcu ne sme izročiti stanovanje oziroma izplačati posojilo.

#### Končne določbe

##### 47. člen

Svet za družbeni standard je pristojen za razlago določb tega pravilnika.

##### 48. člen

Sklepi sveta za družbeni standard, ki se nanašajo na dodelitev stanovanj in ki so bili sprejeti pred uveljavitvijo tega pravilnika, ostanejo v veljavi.

#### 49. člen

Stanje števila točk, ki je bilo do uveljavitve tega pravilnika ugotovljeno pri posameznih prosilcih za stanovanje, se ne sme spremeniti v njegovo škodo in se mora upoštevati pri delitvi stanovanj po tem pravilniku.

#### 50. člen

Delavec, ki mu je bilo do uveljavitve tega pravilnika dodeljeno posojilo v znesku, manjšem od maksimuma, ki ga določa ta pravilnik, lahko zaprosi še za razliko posojila do tega maksimuma.

#### 51. člen

Pogodbe o posojilu, ki so bile sklenjene do uveljavitve tega pravilnika, ostanejo v veljavi.

#### 52. člen

Z dnem, ko začne veljati ta pravilnik, prenehajo veljati vsi dosedanji interni predpisi, ki se nanašajo na to področje.

#### 53. člen

Ta pravilnik velja od 19. 8. 1972.

Predsednik CDS:  
**Franc Lap**, l. r.

# 25 let industrijskega gasilskega društva Tovarne Bohinj »Tomaž Godec«

Dne 17. 9. 1972 je bila svečana proslava v počastitev 25-letnice obstoja in delovanja industrijskega gasilskega društva Tovarne Bohinj »Tomaž Godec«. Zbrali so se gasilci iz radovljiške in jeseniške občine, predstavniki zvez, podjetja, občine, družbeno političnih organizacij, pionirji Osnovne šole Bohinjska Bistrica, delavci Tovarne Bohinj in številni drugi občani. Skupno se je pregledalo uspehe 25-letnega dela, na katere so člani društva lahko ponosni. Proslava je zelo dobro uspela in bo vsem prisotnim ostala še dolgo v spominu.

Ob tej priliki vas želimo seznaniti z delom in uspehi društva v letih svojega obstoja.

Spomladi leta 1947, ko je pričela obratovati žaga na tem danes že tako velikem obratu, ki je prerasel v tovarno, se je formirala oz. ustanovila prva gasilska moška desetina-roj, ki je prevzela takrat skrb za varovanje tistega, kar je bilo zgrajenega s težkim delom in pričelo dajati Bohinjcem svoj kos kruha. Njeni ustanovitelji: Šuligoj Ludvik, Ravhekar Miloš, Taler Niko, Medja Janez, pokojna Kusterle Jakob in Lesar Franc, kasneje pa še mnogo drugih, so se zavedajoč važnosti te službe oprijeli dela z vso voljo in resnostjo.

## Seminar v Škofji Loki

V dneh od 25. do 29. septembra 1972 je Gospodarska zbornica SRS Ljubljana organizirala s pomočjo Višje pravne šole iz Maribora seminar o odgovornosti delovnih organizacij in delavcev ter zavarovanju premoženja.

Seminar je trajal pet dni, vsak dan od 8. do 20. ure, seveda z vmesnim odmorom za kosilo.

V vseh dneh se je zvrstilo 8 predavateljev z enajstimi temami s področja odgovornosti in zavarovanja. V kratkem so nas seznanili z že veljavni novostmi z vseh naštetih področij, kakor tudi z novostmi, ki se šele predvidevajo, oziroma bodo uzakonjene v letošnjem in v začetku prihodnjega leta. Vsako predavanje se je končalo s precej burno in intenzivno diskusijo.

Predavatelji pa so nam pripravili tudi pismeno gradivo, ki nam bo lahko v precejšnji pomoč pri nadaljnjem delu.

J. K.

## Naša trgovina

Več kot pol leta je že minilo, odkar smo ustanovili našo trgovino in odprli na Rečici svojo prvo prodajalno. Do sedaj je dosegla presenetljive rezultate, saj dosega znatno večji promet, kakor se je pričakovalo. Kljub skromnim prostorom, kateri so ji bili dodeljeni za njeno delovanje, dela prav dobro in nam s tem dokazuje, da smo se mnogo prepozno odločili za ustanovitev lastne trgovine.

Njeni dosedanji uspehi bi nam morali biti signal, da v bodoče resneje o tem razmišljamo, razpravljamo in tudi usmerimo izdatnejša vlaganja v trgovino, da bi širili mrežo lastnih prodajal. Priznati moramo, da smo do danes premalo naredili za razvoj svoje trgovine in tudi premalo za uspešnejše delo te naše enote.

Prodajalna še danes nima dovolj velikega lastnega skladišča

Ni bila lahka naloga, katero so si zadali in si jo še danes zadajajo z vstopom v gasilske vrste, toda z vztrajnim delom in s pomočjo starejših izkušenih gasilcev pa tudi z izdatno pomočjo podjetja je uspelo vse te težave premostiti. Prvotni preventivni ukrepi, ki so bili v začetku manjšega obsega pa vsekakor niso dolgo zadoščali, to pa zaradi tega, ker se je obrat iz dneva v dan večal, s tem pa je seveda rasla tudi nevarnost po požarih, poznano pa je tudi, da je ta nevarnost požara pri nas še mnogo večja, saj je les hitro vnetljiva snov. Pričelo se je misliti na ustanovitev močne gasilske enote, ki bi bila kos nastopiti proti morebitnim požarom v bolj organizirani obliki.

V začetku leta 1948 se je ustanovila tudi ženska desetina, ki je bila takrat edina oz. prva ženska desetina na Gorenjskem. Ob svoji ustanovitvi desetini oz. kasneje čete niso imeli drugega orodja in opreme kot gasilsko motoriko, katera je bila nabavljena že leta 1947 in nekaj metrov cevi. Tudi delovnih oblek niso imeli, pomagali pa so si med seboj s svojimi delovnimi oblekami, ki so jih imeli za opravljanje svojega rednega dela na obratu. Tudi gasilskega doma še niso imeli in so shranjevali svoje orodje in opremo po raznih shrambah in skladiščih na obratu. Tako je bilo v začetku, toda to stanje se je iz dneva v dan izboljševalo. Takratna Triglavsko gozdno gospodarstvo in kasneje LIP Bled sta priskočila na pomoč s finančnimi sredstvi, za katera se je takoj pričelo nabavljati potrebno gasilsko opremo in orodje.

Prvi poveljnik čete je bil pokojni tov. Kusterle Jakob, toda le za krajšo dobo, takoj za njim pa je prevzel poveljništvo tov. Ravhekar Miloš. Z naraščajočim številom članstva se je v mesecu juliju leta 1950 preosnovala bivša četa v Prostovoljno industrijsko gasilsko društvo »Tomaž Godec«, ki si je svoje ime izbralo po prvem bohinjškem borcu, padlem v NOV, predvojnem gasilcu in vsestranskem športniku Tomažu Godcu.

Novoustanovljeno društvo, katerega prvi predsednik je bil tov. Morozov Peter je prijelo še bolj krepko za delo in uspehi niso izostali. Krepila se je preventivna služba, dvigala se je strokovna usposobljenost članov in članic potom raznih predavanj, vaj in tekmovanj, ki jih je bilo mnogo od ustanovitve pa do danes. Iz teh tekmovanj so naši člani in članice odšli mnogokrat tudi kot zmagovalci. Tako so že v naslednjem letu t. j.

v letu 1948 tekmovali na Jesenicah, kjer je ženska desetina dosegla drugo mesto v konkurenci s člani. Svojo največjo zmago so izvojevali leta 1954 na Gorenjskem gasilskem festivalu, na katerem je moška desetina med industrijskimi društvi dosegla drugo mesto, ženska pa prvo. Moška desetina je dosegla še vrsto lepih in velikih uspehov, saj je na tekmovanjih dosegla med drugim leta 1966 naslov conskega, leta 1967 pa naslov občinskega prvaka. Vsa ta tekmovanja in priprave nanje so mnogo pripomogla, da so pri vseh požarih doma in v okolici uspešno in aktivno posegli v borbo z ognjem in s tem preprečevali velike škode. Svoj prvi spopad z ognjem so imeli v velikem požaru v Srednji vasi, ki je bil poletni leta 1948. V času svojega 25-letnega delovanja je društvo uspešno sodelovalo pri mnogih požarih v tovarni, ki pa so bili razen enega manjšega obsega, kot pri gozdnih in drugih požarih v bližnji in daljni okolici.

Podjetje nastaja in raste zaradi potreb in to skupnih in posameznika. Kolektivni interesi in interesi posameznika so drug drugemu podrejeni, tvorijo neko celoto. Ta celota pa lahko boljše ali slabše dosega svoje cilje, kakršna je sicer njena povezava. Trdna celota pomeni varnost posameznika, člana te celote. Varnost pred negativnimi, zunanji vplivi, tistimi, ki nastajajo izven podjetja, tržne razmere za produkcijo in osebno potrošnjo, valutna in širša družbena problematika. Vse raziskave so pokazale, da posameznik pravzaprav išče predvsem varnost. Varnost pa pomeni zagotovljen zaslužek, dopust, stanovanje, pokojnino in končno, perspektivo svojih otrok. Vse to se pa vedno ne da izraziti s seštevanjem denarja. Denar v različnih obdobjih različno pomeni.

Večina analiz o standardu se poslužuje povprečij in zaradi tega tudi nastajajo nerealne primerjave, ki ustvarjajo nerazpoloženja in konflikte.

Največ nasprotij povzročajo nepremišljene obljube in nerealne želje, oboje pa nastaja iz neznanja in nepoznavanja zakonitosti rasti dobrin. V mnogih primerih pa neznanju prispevajo še subjektivne težnje, s skritimi osebnimi cilji.

Kot je že omenjeno, da nepoznavanje sposobnosti kolektiva, lahko privede do postavljanja neuresničljivih ciljev in s tem tudi povzročanja vseh negativnih posledic.

Pregled rasti našega podjetja že v preteklem desetletju kaže neko zakonitost, kateri je treba posvetiti več pozornosti. Ni namen, da bi na tem mestu uganjali znanstvenost analiz. Preprosti zaključki nam kažejo, da smo dosegli 42-urni tednik s 6,7% zmanjšano rastjo in z 12,1% majšimi realnimi plačami zaradi delovanja reforme. Posledice se vedno pojavljajo eno leto kasneje.

Administrativni posegi v gospodarstvo nimajo trajne vrednosti, pa najsi bodo to interni ali splošno družbeni. Tega se lahko naučimo iz let 1968, 1969, 1970, ko je bilo vse načrtovanje usmerjeno v realno povečevanje fizičnega obsega, povprečno 21% letno, kar je lep uspeh, ne glede na to, da moramo pri tem odšteti 11% povečan obseg zaposlitve za isto obdobje.



Ob podpori operativnega vodstva podjetja, tovarne in organov samoupravljanja je bil v letu 1953 nabavljen gasilski avtomobil, vendar je ta že davno odslužil svojemu namenu. Isto leto je društvo razvilo svoj prapor, v letu 1956 pa je dogradilo nov dom, kateri zelo dobro služi svojemu namenu in katerega krasi nebroj diplom in pokalov. Leta 1965 je društvo dobilo novo motorno črpalko VOLKSWAGEN.

Gasilske vrste v društvu so okrepljene z dvema častnikoma, sedmimi podčastniki, vsi člani

pa imajo izpit za izprašanega gasilca, kar dokazuje, da se ni zamenjalo vzgoje strokovnega kadra. Člani društva oz. društvo samo je delalo na stalnem izpopolnjevanju gasilskega orodja in opreme, strokovne vzgoje, prav tako pa ni pozabilo na delo s sosednjimi društvi in se lahko trdi, da je to skupno sodelovanje še danes zelo dobro.

Tudi v bodoče bodo vsi člani društva, seveda ob podpori tovarne in podjetja ter na podlagi programa skušali uresničevati vse cilje in naloge, ki si jih zadajajo z vsakoletnim programom dela.

## Razpotja

Hote ali nehoti se nam ponuja primerjava administrativnih

ukrepov. Rezultati rasti so ne- verjetno podobni za:

	1965	1966	(ocenjeno) 1971	1972
Fizični obseg reduciran za novo zaposlitev	7,67	0,95	6,72	0,47
Nominalni os. dohodek	726	819	1636	1917
Realni povprečni os. dohodek	2116.—	1860.—	2089.—	1917.—

(Upoštevanje reval. fakt. za pokojnine)

Depresije, ki nastopajo ob takih posegih, negativno vplivajo na normalno rast podjetja. Ne bi bilo dopustno, da ta ugotovitev ne bi vplivala pri kakršnih koli odločitvah v tej smeri.

Še bolj nedopustno pa je, da administrativne posege delamo zato, da bi možna pridobljena sredstva prerazporedili v nenormalno potrošnjo tako osebno, kot splošno stroškovno. Pravilo

gospodarstva je, da mora glavnica rasti vsaj tako, kot realno raste podjetje, ne pa, da gre rast podjetja na račun glavnice. To je nepokrita menica, ki ima težke posledice.

Projektiran razvoj podjetja ne bi smel imeti za pravilo zamenjanje občutka varnosti poedinca. Jutrišnji dan mora biti važnejši od današnjega, posebno kadar se odločamo kolektivno.

Pirc

## Nova metoda za redno kontrolo prodaje

Obstoje razne metode za kontrole prodaje. Tu se bomo seznanili z eno najsodobnejših metod kontrole in evidence prodaje, ki je znana pod nazivom »Princip ledene gore«. S pomočjo te metode odkrivamo velik del eventualnih izgub, ki običajno pri klasični metodi evidence ostanejo skrite.

V naslednjem primeru prikazujemo posamezne faze te kontrole:

Predpostavka: obseg prodaje v določenem časovnem razdobju je za 40.000 din manjši od predvidenega plana. Teh 40.000 din predstavljajo vidni del »ledene gore«. Da bi odkrili tudi skriti del izgube, moramo razdeliti izvršeno prodajo na proizvode in prodajna področja.

Proizvod	Preko plana	Pod planom
A	20.000	—
B	16.000	—
C	2.000	—
D	—	78.000
	38.000	78.000

Iz te primerjalne analize je takoj razvidno, da prvotnih 40.000 din pod planom dejansko

predstavlja celih 78.000 din pod planom za en artikel.

Če nadaljujemo z analizo kritičnega artikla po prodajnih področjih, pridemo do sledečih rezultatov:

Področje	Preko plana	Pod planom
Vzhod	—	120.000
Zahod	26.000	—
Sever	6.000	—
Jug	10.000	—
	42.000	120.000

Sedaj se »ledena gora« kaže v vsej velikosti.

V tem konkretnem primeru gre za izgubo celih 120.000 din pri enem artiklu na enem prodajnem področju in ne 40.000 din, kar praktično pomeni, da je dohodek zmanjšan za 120.000 din.

Tako določeno mesto izgube je treba natančno analizirati, ugotoviti vzroke izgube in predložiti sanacijske ukrepe.

Metoda je zelo enostavna. Prav bi bilo, da bi jo vključili v naše redne delovne postopke. Koristno jo lahko preizkusimo za analizo prodajnega programa po posameznih proizvodih in tržiščih za plan 1973.

A. Ličen

# Seminarji za novosprejete delavce

Do nedavnega je bilo težko organizirati uvajalne seminarje za novosprejete delavce, ker je imelo podjetje v svojem sestavu pet dislociranih obratov. S formiranjem dveh tovarn namesto petih prejšnjih obratov se je proizvodnja in delovna sila pretežno skoncentrirala na dveh mestih. S tem je znatno olajšano izobraževanje novosprejetih delavcev na uvajalnih seminarjih.

Z novimi gradnjami v tovarnah Bled in Bohinj nastaja potreba po novih delavcih. Novosprejeti delavci v neposredni proizvodnji so pretežno mladi ljudje, ki še nimajo delovnih izkušenj v lesni industriji, zato je potrebno za le-te pripraviti seminarje.

Namen uvajalnih seminarjev je, da se novosprejeti delavci seznanijo z delovno organizacijo, njeno strukturo, njenim razvojem, gospodarskim pomenom, sistemom upravljanja in gospodarjenja ter z dolžnostmi in pravicami delavcev.

Poleg tega je potrebno delavce pred nastopom dela natančno seznaniti z delovnim mestom, z delovnimi pogoji, z neposrednimi sodelavci pri delu, z neposrednimi predpostavljanimi in splošno z delovno enoto, v kateri bo delal.

Dobro mora biti poučen o pogojih dela in življenjskih nevarnostih, telesnih poškodbah in zdravstvenih okvarah, ki mu pretijo na delovnem mestu, s postopki dela, ki delavcu omogočajo varno delo, zaščitnimi sredstvi, ki jih mora obvezno uporabljati. Na delovnem mestu ga je dolžan poučevati njegov neposredni vodja.

V kratkem času bomo organizirali prvi uvajalni seminar za novosprejete delavce, katere smo sprejeli v letošnjem letu. Za to-

varno Bled je predviden seminar na Bledu, za tovarno Bohinj pa v Boh. Bistrici v tovarni.

Na seminarju se bodo udeleženci seznanili z organizacijo podjetja, z najvažnejšimi pravilniki kot so: pravilnik o delovnih razmerjih, pravilnik o udeležbi delavcev na dohodku, pravilnik o delovnih normah in drugimi ter z varstvom pri delu. Po predavanju je predviden ogled obeh tovarn tako, da se bodo seznanili z delom celega podjetja.

J. B.

## Naši ljubi otroci

Čeprav nisem stanovalc lipo-vih blokov, sem vendar prepričan, da imajo ti stanovalci enake težave kot jaz sam. Zato želim na nekatere stvari, ki težijo nas vse, opozoriti in s tem vplivati na boljše sosedske odnose.

Gre za razmerje med stanovalci, ki imajo otroke in med tistimi, ki otrok nimajo, ali pa so pozabili, da so bili tudi njihovi otroci nekoč majhni, živi, glasni in včasih prav gotovo tudi poradni.

Zavedam se, da so vsi otroci taki, če so le zdravi in zadovoljni, kar pa je želja vseh staršev. Vem tudi, da bi starši morali vplivati na otroke in jih vzgaja-

ti v duhu, da se morajo ozirati tudi na druge ljudi, ki so morda ostareli ali bolehnii in si želijo miru, ali pa vsaj ne prene-sejo neprestanega vika in krika okoli sebe. Zavedam pa se tudi, da ta naloga staršem največkrat ne uspe ali pa jim ne uspe popolnoma.

Vendar sem prepričan, da stanje le ni tako nevzdržno kot je videti na prvi pogled. Treba je le, da so eni in drugi malo bolj strpni. Prvi bi se morali zavedati, da imajo otroke, ki jih je treba vzgajati in preprečevati, da bi bili preveč glasni, oziroma poredni; drugi pa bi morali vedeti, da so otroci pač živahni in veseli, njihovi otroci, čeprav sedaj že odrasli, niso bili nekoč nič drugačni in da tudi beseda teh staršev takrat ni kaj prida zalegla.

Če bi se vsi ljudje tega zavedali, ne bi bilo toliko preprirov in toliko neprijetnih ur, ki jih moramo preživljati iz dneva v dan.

Upam, da mi nihče, ki bo ta članek bral, ne bo zameril tega, kar sem napisal, saj je bilo napisano z najboljšimi nameni in z željo, da bi ljudje začeli razmišljati o problemu in vsaj malo poskušali razumeti otroke, ki si želijo igre, pa nimajo otroških igrišč, kjer bi bili lahko veseli in igriivi, kakršni v resnici so. Želim, da bi se zavedali, da so zaradi takih in podobnih pomanjkljivosti prikrajšani in pravzaprav primorani, da se igrajo v neposredni bližini stanovanj, zlasti po dvoriščih, kjer pa so marsikomu v napoto.

J. K.

# Izlet na Plitvice

Sindikalna podružnica Tovarne Bohinj je dne 23. septembra letos organizirala izlet k Plitvičkim jezerom. Zjutraj ob 4.30 uri smo odrinili iz avtobusne postaje v Bohinjski Bistrici z namenom, da si ogledamo še ta del naše domovine. Skupno nas je bilo v treh avtobusih cca 130 članov. Ob šestih zjutraj smo bili že v Ljubljani in okrog osme ure smo napravili prvi postanek v Novem mestu ob skodelici črne kave. Po kratkem odmoru smo odšli čez Gorjance mimo polnih vinogradov proti Metliki in dalje do Karlovca. Tam smo se ponovno ustavili za dobre pol ure, nakar smo se odpeljali v 99 km oddaljeni kraj Plitvička jezera, kjer je bil tudi naš cilj. Bil je lep sončen dan. Po izkrcanju iz avtobusov smo se prerinili za 15 novih dinarjev mimo »kase« in se spustili po ozki, vendar dobro vzdrževani poti, proti kanjonu Plitvičkim jezer. Z zanimanjem smo si ogledali te naravne lepote jezer, slapov, raznih mostičkov in lepo okolico. Vseh jezer je 16, vendar smo si ogledali samo 3-4, ker je bila pred nami še dolga pot. Največji slap dela potok Plitvice, ki pada 70 metrov navpično globoko s stene. Iz teh jezer teče voda dalje kot reka Korana. Vsa jezera z bližjo okolico tvorijo nacionalni park. V lepem slogu so zgrajeni tudi hoteli iznad kanjona tako, da je prav lep razgled na vso okolico.

Po slabi hotelski postrežbi smo se ob 15. uri spet »vkrkali« na avtobuse in se odpeljali nazaj v Karlovec, kjer nas je čakalo kosilo v lepem hotelu KORANA. Po enournem postanku z naloženimi kalorijami, s katerimi so nam postregli tako v trdem kot tekočem stanju, smo odšli v Čateške toplice. Bolj

»vroči« so si ohladili kri v odprtem, drugi pa v zaprtem bazenu, kjer ima voda polna mineralov kar 35°C, na dan pa priteče topla celo 58,2°C, in jo morajo hladiti.

Drugi pa smo si privezali »dušo« v restavraciji. Tako osveženi po kopanju in kratkem počitku, seveda ob ponovnem »tankanju rezervnega goriva« smo se podali še na zadnji del poti proti domu in s tem smo zaključili 600 km dolgi izlet po naši domovini.

Ing. Janez Stare



Posetnica  
NIKOLAJ ZIVARVIČ  
Kaj je po poklicu?

Posetnica  
RADKA JAPOL  
Kaj je Radka po poklicu?

## Kronika

STANJE ZAPOSLENIH KO-  
NEC SEPTEMBRA 1972

Tovarna BOHINJ	361
Tovarna BLEĐ	347
UPRAVA	83
Skupaj	791
vajenci	+ 19

Rodila sta se:

TANCAR Janezu — sin  
HADIĆ Ibrahimu — sin

Člani uredniškega odbo-  
ra:

Robič Ivan, glavni ured-  
nik

Jeglič Silva, tehnični  
urednik

Žitnik Janez, Blažič Hen-  
rik, Trojar Andrej, Men-  
cinger Franc, Kraigher  
Ciril

## Dopisujte v Glasilo

## Zgodovina razvoja podjetja (7)

### OBRAT BELCA — MOJSTRANA

Obrat je v letu 1921 zgradila Delniška družba Belca Jesenice in je istega leta pričel tudi obratovati.

Prvotna kapaciteta obrata je znašala 2000 m<sup>3</sup> hlodovine, ki sta jo zmogla dva polnojarmenika. Za pogon je služilo leseno vodno kolo, ki ga je poganjala voda hudournika Belca. V letu 1948 je bilo leseno kolo zamenjano z železnim v zaprti izvedbi.

V letu 1942 za časa okupacije je tudi obrat prenehal z delom, ker so ga enote NOV požgale, da okupator ne bi izkoristil bogastva naših gozdov.

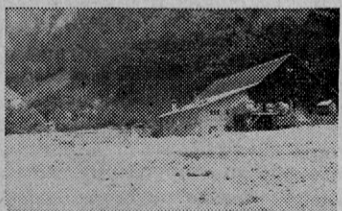
Se ne dokončano obnovo obrata po vojni je prizadela naravna katastrofa, ko je narasli hudournik Belca v letu 1946 zasul obrat s prodom in kamenjem.

V letih 1947—1948 je imela obrat bivša Produktivna zadruga Z. O. Z. na Belci, Mojstrana kot predhodnica sedanje KZ.

Narasla Belca je v letu 1949 ponovno poškodovala obrat, ki zaradi tega ni obratoval 3 mesece.

KZ Mojstrana je upravljala obrat do pripojitve k LIP-u Bled 29. 8. 1962. Od tega časa dalje je obrat upravljal LIP, potem obratovodstva v Mojstrani. Žaga Belca je prenehala z žaganjem hlodovine za tržišče v januarju 1972, v naprej pa bo

opravljala občasno le uslužnostno žaganje. V neposredni bližini železniške postaje se je nahajala tudi mizarska delavnica, ki je bila pripojena k LIP-u istočasno kakor žaga Belca.



Mizarska delavnica se je prvotno bavila s proizvodnjo raznovrstnih izdelkov individualnih naročil, oken, vrat, notranje stavbne opreme vse do leta 1967, ko je pričela s proizvodnjo lesne opreme in montažo avtomatskih kegljišč. Ko so bile premoščene začetne težave, so se tudi naročila množila, vendar so se z novimi gospodarskimi predpisi pričele pojavljati težave glede oskrbe deviznih sredstev za uvoz avtomatike. Verjetno je bil sklep o nenadni ukinitvi proizvodnje kegljišč in preusmeritev na proizvodnjo vhodnih in garažnih vrat z ekonomskega vidika nekoliko preuranjen in premalo premišljen, ker je ob ukinitvi nastala na obratu precejšnja koli-

čina raznih sestavnih delov kegljiščnih stez in opreme.

Po novem programu razvoja podjetja je bila v letu 1971 začrtana nova pot tudi obratu Mojstrana, po katerem se ukinja proizvodnja kegljišč in z rekonstrukcijo preusmeri v proizvodnjo vhodnih in garažnih vrat kot enota tovarne Bled.

Ko je bila opravljena rekonstrukcija z dozidavo lakirnice in skladišča je enota pričela z delom po novem programu v mesecu februarju 1972. Matična tovarna Bled oskrbuje enoto s polizdelki t. j. s surovimi vratnimi krili za vhodna in garažna vrata,



ki jih tu dopolnijo do končne finalne obdelave kompletnih vrat, sposobnih za vzidavo.

### OBRAT REČICA

V neposredni bližini obrata Gorje je bil dve leti kasneje kot obrat Gorje v letu 19721 postavljen obrat Rečica, ki je v letu

1922 pričel z obratovanjem pod nazivom ustanovitelj Arh in Papler, parna žaga in lesna trgovina.

Ob postavitvi obrata je bil v začetku postavljen polnojarmenik Esterer 710 mm, kapacitete 3500 m<sup>3</sup> hlodovine, v letu 1923 je bil postavljen še drugi polnojarmenik, kapacitete 1700 m<sup>3</sup> in v letu 1928 še tretji kapacitete 3500 m<sup>3</sup>, tako da je znašala skupna kapaciteta obrata 8700 m<sup>3</sup> hlodovine, kar je bila istočasno tudi največja zmogljivost takega obrata na tem področju. Za pogon je služila parna lokomotiva 80 KM.

Leta 1923 je od ustanovnega deleža odstopil Arh in ga prodal Valentinu Muleju z Bleda. Žaga je obratovala povprečno 10 mesecev letno, preostali čas je bil izkoriščen za vskladiščenje nove hlodovine in remont.

Obrat je delal vse do leta 1943, ko so enote NOV požgale skladišča žaganega lesa s cca 1500 m<sup>3</sup> zaloge, istočasno so minirali tudi parni kotel tako, da je bila žaga onespobljena in nehala obratovati za okupatorja.

V letu 1946 je bil obrat nacionaliziran, po obnovi in popravilu je v letu 1947 pričel z rednim obratovanjem pod upravo GG Bled.

Zaradi ugodnega neposrednega zaledja Pokljuke in velikih potreb po žganem lesu je bil demontiran stari dotrajani polnojarmenik, ki ni bil v obratovanju in postavljen nov Kralovo-polski 560 mm, s katerim se je

kapaciteta obrata povečala za 3500 m<sup>3</sup>. Obrat je delal po potrebi v eno, dvo in trojzmenkem obratovanju vse do leta 1966, ko je bil ustanovljen in polnojarmeniki v l. 1967 demontirani, ker je v neposredni bližini 12. septembra 1966 pričela obratovati nova, mehanizirana žaga z dve-ma polnojarmenikoma.

Tudi na obratu Rečica je bila kmalu po osposobitvi žage proizvodnja razširjena še na zaboje in ladijski pod. Zabojarne je v pretežni večini delala zaboje za domače tržišče in le v nujnih primerih tudi za izvoz, ker strojna oprema zabojarne ni bila zadostna za izdelavo kvalitetnih zabojev. V zabojarni so bile izdelane vsako leto tudi večje količine ladijskega poda, ki je bil vsa leta zelo iskan na tržišču.

S spremembo tržnih pogojev ob prodoru drugih vrst embalaže, povečanega ekonomskega vrednotenja lesne surovine ter končno drugačne perspektive razvoja podjetja, je bila v letu 1964 ukinjena proizvodnja zabojev. V dotrajani stavbi zabojarne je še naprej tekla proizvodnja ladijskega poda do leta 1968, ko je bil nabavljen nov štiristranski skobelni stroj Gubisch in postavljen v poslopje stare žagalnice, kjer se še sedaj nadaljuje s proizvodnjo predvsem opažev in oblog. V staro žagalnico je bil vzporedno postavljen tudi profilni stroj Weinigg, ki služi za proizvodnjo raznih profilov in obložnih letev za vhodna in garažna vrata.