

Oštevilčenje hiš v Murglah

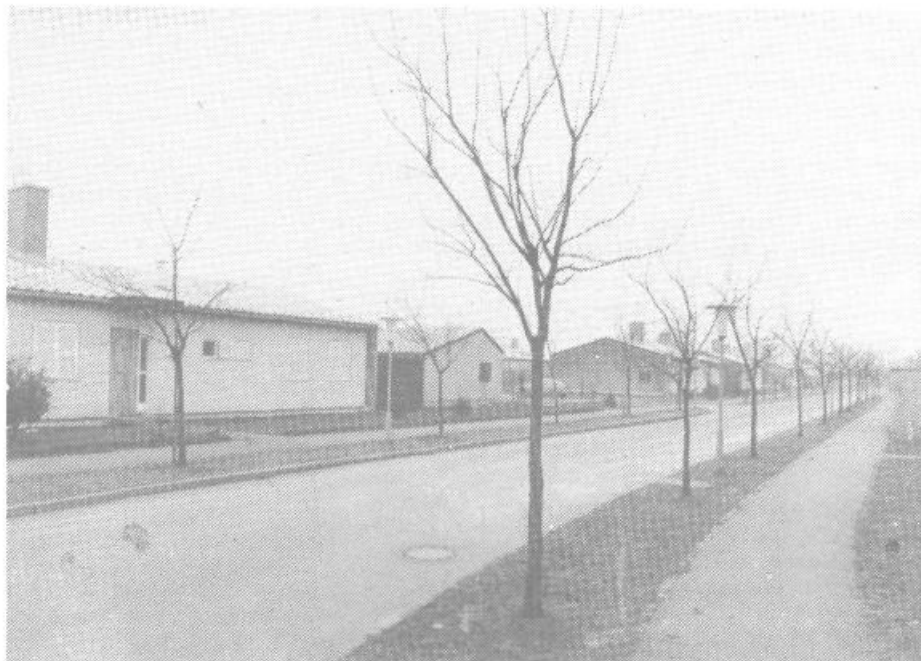
Mlado ljubljansko naselje Murgle stoji na barjanskih tleh med Cesto v Mestni log 22 severu in Malim grabnom na jugu. Po njegovem vzhodnem delu teče Cesta v Murgle mimo trnovskega Gasilskega doma in se južneje obrne pravokotno na zahod proti Mokrški ulici. Ob njej so na obeh straneh postavljene atrijske hiše z oznako V Murglah. K naselju spada še širši kompleks med ulicami Pod hrasti, Pod topoli, Pod brezami in Pod jelšami. Vzporedno s Cesto v Mestni log je še krajši Javorjev drevored, ki ima ob levi strani (gledano od trnovske strani) starejše montažne hiše z neparnimi številkami od 1 do 25, na desni so pa štiri še nedograjene zidane, nadstropne hiše, ki bodo dobile parne hišne številke. Vse druge hiše Murgel so prtilične.

Pravokotno na Cesto v Mestni log gredo skozi naselje omenjene štiri ulice, vendar od Ceste v Mestni log samo ulici Pod topoli in Cesta v Murgle. Ulica Pod hrasti drži iz Javorjevega drevoreda. Pod brezami in Pod jelšami ne segata do Ceste v Mestni log, ker ju od nje loči zemljišče Veterinarskega znanstvenega zavoda. Vse štiri ulice se iztekajo na južni krak Ceste v Murgle in imajo od tam dovoz.

Po zasnovi naselja se štejejo k vsaki od teh ulic po tri hiše z leve in po tri z desne, vendar to ni dosledno izvedeno. Hiše med ulicami stoje v vrstah, ki so nanje pravokotno usmerjene.

Če nekajkrat me je ustavil voznik kakega tovornjaka, ki je vozil sem in tja ter iskal hišno številko, kamor bi moral dostaviti kako blago. Posebno ob Cesti v Murgle je glede oštevilčenja prava zmeda. Ob vzhodnem kraku te ceste tečejo številke še pravilno, na desni parne od 2 do 80, na levi neparne od 1 do 23. Ob južnem kraku so k tej cesti štete štiri hiše parnih številk na desni, na levi pa 56 hiš z neparnimi številkami v treh oz. dveh vrstah vzporedno s cesto. V prvi skupini tečejo številke v vseh treh vrstah navzdol (57-51, 65-59, 73-67), v drugi navzgor (83-89, 79-83, 75-77). Odtod naprej sta na levi le dve vrsti hiš, druga za drugo. Tretja skupina ima številke spet navzdol (93-91, 97-95), četrta navzgor (105-109, 101-103), peta navzdol (115-111, 123-117), šesta in sedma navzgor in navzdol. Več hiš je še brez števil, številko 157 imata pa dve hiši. Nekatere hiše imajo že emajlirane tablice, nekatere imajo

številke napisane na kartonu. Neparne sežejo do 165, manjkajo pa vmes 25 do 49, 99, 135 do 139 in 149 do 153. Med neparnimi stoji številka 154 zraven 155. Pod hrasti manjka številka 33. Pod topoli manjkajo 60, 62 in 64, verjetno so predvidene na prostoru, ki je prazen in ga sedaj uporabljajo nekateri za smetišče. Pod jelšami manjka številka 6. Če bi jo dali sosednji hiši, bi Pod brezami manjkala 7. Vseh atrijskih hiš je 363. Lastniki so verjetno kar sami določali številke. Treba bi bilo napraviti red. Kdo je pristojen, da bo to uredil? Zelo potrebne bi bile tudi



večje table za napisom za vsako ulico na njenem začetku in na koncu. Ker so vse hiše grajene po istih načrtih, je orientacija brez napisnih tabel zelo težavna za voznike, ki naselja ne poznajo.

Cesta v Murgle in Pod topoli se začneta od Ceste v Mestni log, od tam tečejo hišne številke. Ulici Pod brezami in Pod jelšami sta slepi ulici, ker ju zapira Veterinarski zavod. Zato gre numeracija v nasprotni smeri, t. j. od južnega kraka Ceste v Murgle proti Cesti v Mestni log, ki je pa ne dosežata. Stanovalci teg dveh delov

morajo delati velik ovinek, da pridejo do avtobusne postaje št. 1. Zelo bi jim bilo olajšano in znatni del poti prikrajšan, če bi zadnje vmesno pot podaljšali za pešce po robu zasebnega vrta do Mokrške ulice, za kar bi bilo treba odvzeti le ozek pas vrta.

Še nakaj o imenu Murgle! Tod so v prejšnjem sotletju, ko je bila v Cukrarni predilnica svile, zasadili drevored murv, o katerem pa ni več sledu. Čoro Škodlar se v prilogi Dela od 26. januarja t. l. zavzema za ime V murvah, kar bi bilo tod, kjer so že druge ulice imenovane po drevju, kar prikladno. Ime Murgle smatra za spačenko. Verjetno so namesto po posameznih murvah vzeli ime po skupini murv po zgledu drevo-drevje. Osnovi »murv« so dodali pripono »je« in nastalo je ime murv-je, ki so ga zmeščali z vrinjenim I v murvlje. To ime je pa zaradi lažje izgovorjave prešlo v murgle.

Krajevni leksikon Slovenije (II. knjiga, str. 313) omenja »z murvami obsajeno pot«, ki je »dobila spačeno ime v Murglah«. Pri Šmartnem ob Savi pa navaja zaselek Murglje, pisano torej

z »lj«. Saj imamo po drugem drevju tako pisana imena, n. pr. Hrastovlje, Topolje, Borovlje, Orehovlje, Vrblje. In koliko je krajev z enako končnico »lje«! Pomislimo na Dravlje, Savlje, Želimlje, Groblje, Grosuplje, Voglje, Predoslje, Griblje, Šebrelje, Dutovlje, Kotlje, Prevalje itd! Treba bi bilo vprašati za mnenje inštitut za slovenski jezik pri SAZU, preden naselje opremimo s tablicami.

To naj se pa zgodi čimprej!

FRANCE PLANINA

Pojasnilo občinskih upravnih organov

Določitev hišnih števil v VS-103 Murgle je bila opravljena na podlagi predparcelacijskega načrta izvajalca gradnje Podjetja za gradbeni inženiring investicijskih del doma in v tujini P. O. IMOS, veljavnih predpisov o javnih cestah in o načinu oštevilčenja.

Cesta »V Murglah« se prične pri »Cesti v Mestni log«, teče proti jugu in pri hiši v Murglah 82 zavije proti zapadu in teče do »Mokrške ulice«. Zadnja hiša, ki je na parni strani in ima dostop na cesto »V Murglah«, ima hišno številko 88, vse naslednje hiše, ki leže na parni strani ceste »V Murglah«, pa imajo dejanske dostope po internih dostopnih poteh iz cest Pod topoli, Pod hrasti, Pod brezami in Pod jelšami.

Neparne številke ceste »V Murglah« se nadaljujejo s številko 51 ob nasprotni strani hiš v Murglah 88 in Pod topoli 99. Manjkajoče neparne številke od 23 do 51 so rezervirane zaradi možne zazidave od hiše V Murglah 23 proti jugu – Malemu grabnu.

Vse ceste, ki tečejo levo – neparna stran ceste – v Murglah – proti jugu, Aleji spominov in tovarštva, so stanovanjske ceste, zato oštevilčenje teh hiš teče od cest navzven.

Do iskanja hiš in nereda v oštevilčenju verjetno ne bi prišlo, če bi IMOS ali lastniki hiš oštevilčenje opravili po predloženi in izdani dokumentaciji in na začetku vsakega niza hiš postavili dodatne oznake s hišnimi številkami – tablam.

Cesta »V Murglah« je bila poimenovana z Odlokom o določitvi in spremembi imen ulic in cest na območju Ljubljane, št. 010-050/65 z dne 30. 6. 1965.

Predloge za poimenovanje obravnavajo pristojne komisije, v katerih sodelujejo strokovnjaki z različnih področij in so verjetno poimenovanje »V Murglah« pretehtali.

Podrobnejša pojasnila v zvezi z oštevilčenjem dobite pri Komiteju za komunalno in stanovanjsko gospodarstvo ali pri Sekretariatu za upravne zadeve SOB Ljubljana Vič-Rudnik, prav tam pa si lahko ogledate tudi vso dokumentacijo oštevilčenja, ki je obsežna in zato ni mogoče v kratko podati pojasnila na vsa podrobna vprašanja.

Informacija – o lokaciji strelišča na Igu

Ob kolektivni vlogi nekaterih krajanov Iga z dne 20. 9. 1979, pritožbi na sedanjo lokacijo strelišča na Igu, je na predlog strokovne službe predsednik komisije za vloge in pritožbe pri Skupščini SR Slovenije povabil na razgovor predstavnike Republiškega sekretariata za ljudsko obrambo, Republiškega sekretariata za urbanizem, Republiškega komiteja za varstvo okolja, predsednika Skupščine občine Ljubljana Vič-Rudnik, predsednika skupščine Krajevne skupnosti Ig, predsednika sveta Krajevne skupnosti Ig in predsednika Krajevne konference SZDL Ig. Razgovor je bil 20. 11. 1979 v prostorih Skupščine SR Slovenije in so se ga udeležili vsi vabljeni razen predsednika skupščine Krajevne skupnosti Ig, ki je odsotnost opravičil.

Predstavljena je bila pritožba krajanov, v kateri navajajo, da je lokacija strelišča v bližini naselja neprimerna zaradi hrupa, ki ga povzroča strelska dejavnost. Poleg tega osnovnega vzroka za

pritožbo pa se krajan pritožujejo tudi na delo komisije za ocenjevanje nadomestnih lokacij. Komisija je dne 15. 5. 1979 ocenjevala nadomestne lokacije, ki so jih predlagali krajan. Krajan očitajo komisiji pristranost in so mnenja, da jim ni bila dana možnost soodločanja.

V razgovoru je bilo ugotovljeno:

Na mestu sporne lokacije je bilo neurejeno strelišče strelske družine Mokrc, ki so ga zgradili krajan sami v povojnih letih. Ko je VLO SM Ljubljana odkupila združni dom in ga preuredila v Dom obrambne vzgoje, je imela v načrtu tudi ureditev poligonov in avtomatskega strelišča v bližini doma oziroma na mestu starega strelišča SD Mokerc.

Tako ureditev je upošteval tudi urbanistični načrt iz leta 1971. Od leta 1971 do 1974, ko je bila izdana odločba o lokacijskem dovoljenju, je potekal postopek odkupa zemljišč, meritev in pripravljalnih del. Na odločbo o lokacijskem dovoljenju so se pritožili hišni svet Ig 181, Krajevna skupnost, Ljubljanske mlekarne in osnovna šola. Vrhovno sodišče je iz formalno pravnih razlogov odločilo v prid hišnega sveta Ig 181 (meritev hrupa, soglasja.)

Ko je investitor zadostil tudi formalno pravnim zahtevam, je bila 1977 odločba o lokacijskem dovoljenju potrjena s strani Republiškega sekretariata za urbanizem in v juniju 1978 izdano gradbeno

dovoljenje. Gradbena dela pa so se začela oktobra 1978.

5.11.1978 so na zboru krajanov, na katerem so bili prisotni tudi predstavniki uprave za ljudsko obrambo Skupščine mesta Ljubljane in predstavniki Skupščine občine Ljubljana Vič-Rudnik krajan ugovarjali lokaciji strelišča, češ da objekt ne sodi v bivalno okolje in bi bilo primernejše, če bi se lokacija odmaknila od naselja. Sprejet je bil sklep, da krajan poiščejo primerne lokacije, ki jih bo ocenila skupna komisija krajanov in ULO Skupščine mesta Ljubljana. Krajan so predlagali tri nadomestne lokacije, ki jih je komisija uprave za ljudsko obrambo dne 15.5.1979 ocenila kot neprimerne (zaradi posebnih zahtevkov objekta in velikih finančnih sredstev potrebnih za ureditev). Junija 1979 je uprava za ljudsko obrambo nadaljevala z gradnjo na sedanji lokaciji.

Udeleženci razgovora so bili enotni v tem, da je sedanja lokacija legalna in primerna in da ni nikakršnih zadržkov v zvezi z nadaljevanjem gradnje. Ob upoštevanju vseh norm, ki so predpisane za objekte takšne vrste in ob izkoristku tehničnih možnosti protihrupne zaščite je zvočna izolacija takega objekta skoraj popolna.

Doseženo je bilo tudi popolno soglasje, da se je z dolgotrajnim postopkom že tako povzročila velika družbena škoda in da je nepotrebno, da se ta še povečuje z

nadaljnjim zavlačevanjem. Ob tem pa ne smemo pozabiti tudi na dejstvo, da ima področje obrambe in zaščite poseben družbeni pomen.

Ob vseh naštetih ugotovitvah pa smo mnenja, da je investitor posvečal premalo skrbi delu s krajan in da je v preamajni informiranosti krajanov morda vzrok za nastanek neformalnih skupin, ki se gradnji upirajo iz takšnih ali drugačnih razlogov. Tu je verjetno tudi vzrok za nesporazum v zvezi z iskanjem novih lokacij, če upoštevamo, da so se gradbena dela začela že v oktobru 1978, ocenitev novih lokacij pa je bila izvedena v maju 1979. Mnenja smo, da v tem delu ravnanje investitorja ni bilo primerno.

Predlagamo, da komisija sprejme sklep:

– lokacija strelišča na Igu je primerna in pravno veljavna in zato ni razlogov za njeno spreminjanje, – z ugotovitvami razgovora je potrebno seznaniti krajan na zboru, kjer naj bi bili prisotni tako prizadeti krajan, kot tudi predstavniki investitorja, po potrebi pa tudi predstavniki organov udeležencev razgovora, – investitor naj informira krajan z vprašanji v zvezi z gradnjo in tudi med potekom gradnje sproti obvešča o vseh večjih gradbenih posegih.

SKUPŠČINA SR SLOVENIJE
STROKOVNA SLUŽBA KOMISIJE
ZA
VLOGE IN PRITOŽBE