

1.01 Izvirni znanstveni članek

UDK 624.191(497.452Ljubelj)"1943/1945"  
343.819.5(497.452Ljubelj)"1943/1945"  
94(497.452Ljubelj)"1945"

Prejeto: 29. 5. 2020

**Klemen Kocjančič**

asist. dr., Univerza v Ljubljani, Fakulteta za družbene vede, Obramboslovni raziskovalni center,  
Kardeljeva ploščad 5, SI-1000 Ljubljana  
E-pošta: klemen.kocjancic@fdv.uni-lj.si  
ORCID: 0000-0001-5206-6405

**Ljubelj kot zadnje nemško oporišče na Gorenjskem  
med drugo svetovno vojno**

## IZVLEČEK

Članek prikazuje zgodovino delovnega koncentracijskega taborišča Ljubelj in pomena prelaza ter novozgrajenega cestnega predora med drugo svetovno vojno. Interniranci in civilni delavci na obeh straneh slovensko-avstrijske meje so v drugi polovici vojne zgradili cestni predor, ki je bil uporabljen le med množičnim umikom nemških in kolaboracionističnih sil iz Slovenije v Avstrijo. Zaradi zagotavljanja umika več deset tisoč ljudi preko prelaza in tunela so nemške in kolaboracionistične sile srdito branile dostop do Ljubelja, zaradi česar so partizanske sile območje osvobodile šele več dni po uradni kapitulaciji Tretjega rajha.

## KLJUČNE BESEDE

druga svetovna vojna, Ljubelj, Tržič, koncentracijsko taborišče, Waffen-SS, Mauthausen, partizani, Tretji rajh

## ABSTRACT

**LJUBELJ AS THE LAST GERMAN MILITARY BASE IN UPPER CARNIOLA  
DURING THE SECOND WORLD WAR**

The article presents the history of the Ljubelj labour-concentration camp as well as the importance of the mountain pass and the road tunnel constructed during the Second World War. In the second half of the war, the internees and civilian labourers on both sides of the Slovenian-Austrian border constructed the road tunnel, which was only used during the mass retreat of the German and collaborationist forces from Slovenia towards Austria. To ensure a safe retreat for several thousands of persons crossing the mountain pass and the tunnel, the German and collaborationist forces mounted a fierce defence of access routes to Ljubelj. For this reason, the Partisan forces could only liberate the area several days after the official capitulation of the Third Reich.

## KEY WORDS

Second World War, Ljubelj, Tržič, concentration camp, Waffen-SS, Mauthausen, Partisans, Third Reich

## O Ljubelju

Ljubelj, podružnica koncentracijskega taborišča Mauthausen, je znan zahvaljujoč večjemu številu del, napisanih predvsem s strani bivših internirancev in civilnih delavcev, ki so v drugi polovici druge svetovne vojne sodelovali pri gradnji cestnega predora. Predor je tako občutno skrajšal in olajšal prehod preko ljubeljskega prelaza, ki je predstavljal najkrajšo povezavo med Gorenjsko in avstrijsko Koroško.

Prva omemba mitnice na Ljubelju sega v leto 1376, pri čemer je to bila le tovorniška pot. Zaradi vse večjih potreb po hitrejši povezavi med tedanjo Kranjsko in Koroško so tako leta 1575 ljubeljsko pot preuredili v pravo vozno cesto. Naslednji mejnik je leto 1726, ko se je končala prenova ceste, s čimer je bila cesta povzdignjena tudi v statusu – postala je t. i. komercialna cesta. A že več stoletij je obstajala ideja, da bi zahtevni ljubeljski prelaz nadomestili s predorom. Njena prva omemba sega v leto 1649, najbolj znana pa je zamisel Janeza Vajkarda Valvasorja iz sedemdesetih let 17. stoletja.<sup>1</sup> A šele potrebe Tretjega rajha so te večstoletne načrte udejanjile z gradnjo tunela, ki je nato primarno služil nemškemu umiku ob koncu druge svetovne vojne.

Članek se bo naslanjal predvsem na obstoječo literaturo o delovanju taborišča, hkrati pa bo dopolnjen s pomočjo arhivskega gradiva, ki priča o partizanskem pogledu na ljubeljsko taborišče, s čimer bo omogočen celovit pregled delovanja na Ljubelju in v bližnji okolici.

## Nacistična koncentracijska taborišča

Po nacističnem prevzemu oblasti januarja 1933 so bila v Nemčiji vzpostavljena prva koncentracijska taborišča, namenjena interniranju političnih nasprotnikov novega režima, saj so bile obstoječe kapacitete policijskih priporov in zaporov zapolnjene. Heinrich Himmler (1900–1945), državni vodja SS, je 20. marca 1933 oznanil ustanovitev prvega koncentracijskega taborišča Dachau, ki je stalo na ozemlju propadle tovarne smodnika in streliva. Taborišče je v prvih tednih obstoja nadzirala bavarska deželna policija, 11. aprila pa so vanj prišli še esesovci, ki so pridobili status pomožnih policistov (*Hilfspolizei*).<sup>2</sup>

S tem se je pričela zgodovina vpletenosti paravojaške organizacije SS v sistem koncentracijskih taborišč Tretjega rajha. Marca 1935 je SS nadzorovala sedem večjih koncentracijskih taborišč, v katerih je bilo okoli 9000 pripornikov, pri čemer so taborišča postala tudi del gospodarskega sistema. Internirance so sprva »zaposlili« na projektih za samooskrbo ta-

borišča, a že kmalu so jih vse več vključevali v lokalna podjetja.<sup>3</sup>

Med celotno drugo svetovno vojno je SS imela pod nadzorom 22 glavnih taborišč, ki so skupaj imela več kot 1.200 podružnic. Januarja 1945 je SS v teh taboriščih imela 714.211 registriranih zapornikov in internirancev. Medtem ko so bila nekatera taborišča namenjena gospodarskemu izkoriščanju internirancev, so bila uničevalna taborišča namenjena pobijanju nezaželenih oseb. V sklopu načrtnega holokavsta so v uničevalnih taboriščih ubili 1,2 milijona judovskih zapornikov od skupaj 5,6 oziroma 5,8 milijona vseh med drugo svetovno vojno umorjenih Judov. Medtem ko so Judje v nemških taboriščih predstavljali manjšino interniranih oseb, so bili večina žrtv.<sup>4</sup>

Pripadniki stražarskih enot niso bili le pazniki in osebje, udeleženo v zločinih v koncentracijskih taboriščih, ampak tudi rezerva za enote Waffen-SS; sposobne paznike so poslali na fronto, medtem ko so nesposobne za fronto poslali na stražarsko službo v koncentracijska taborišča. Do konca vojne je okoli 55.000 esesovcev (del vojne) preživel v stražarskih enotah.<sup>5</sup>

## Ustanovitev KZ Mauthausen

Neposredno po anšlusu Avstrije 12. marca 1938 so se v avstrijskem nacističnem vodstvu pojavili predlogi za ustanovitev koncentracijskih taborišč. 28. marca tega leta je tako August Eigruber (1907–1947), najvišji nacistični funkcionar v Zgornji Avstriji, predlagal ustanovitev koncentracijskega taborišča »za izdajalce iz vse Avstrije«. Ta in druge pobude so bile upoštevane, tako da so 8. avgusta 1938 iz taborišča Dachau poslali 300 internirancev v spremstvu 80 esesovskih stražarjev. Poslani so bili v mesto Mauthausen, ki leži okoli 20 km vzhodno od Linza v Zgornji Avstriji, kjer so pričeli graditi taborišče. Internirance so nameravali uporabiti kot delovno silo v bližnjih kamnolomih granita. Po poljski kampanji (in prihodu poljskih internirancev) so v sosednji vasi Gusen zgradili novo taborišče za (primarno) poljske ujetnike.<sup>6</sup>

Koncentracijski sistem Mauthausen je do konca vojne obsegal sistem dveh glavnih taborišč (Mauthausen in Gusen) ter 49 podružničnih (*Nebenlager*) in delovnih taborišč Waffen-SS (*Arbeitslager der Waffen-SS*).<sup>7</sup>

<sup>1</sup> Golec, Valvasorjevi stiki, str. 69; Jurca, Kdaj je bila zgrajena, str. 222–223.

<sup>2</sup> Marcuse, *Legacies of Dachau*, str. 21–24. Za več o Dachau gl. Ajdič et al., *Dachau*; Marcuse, *Legacies of Dachau*.

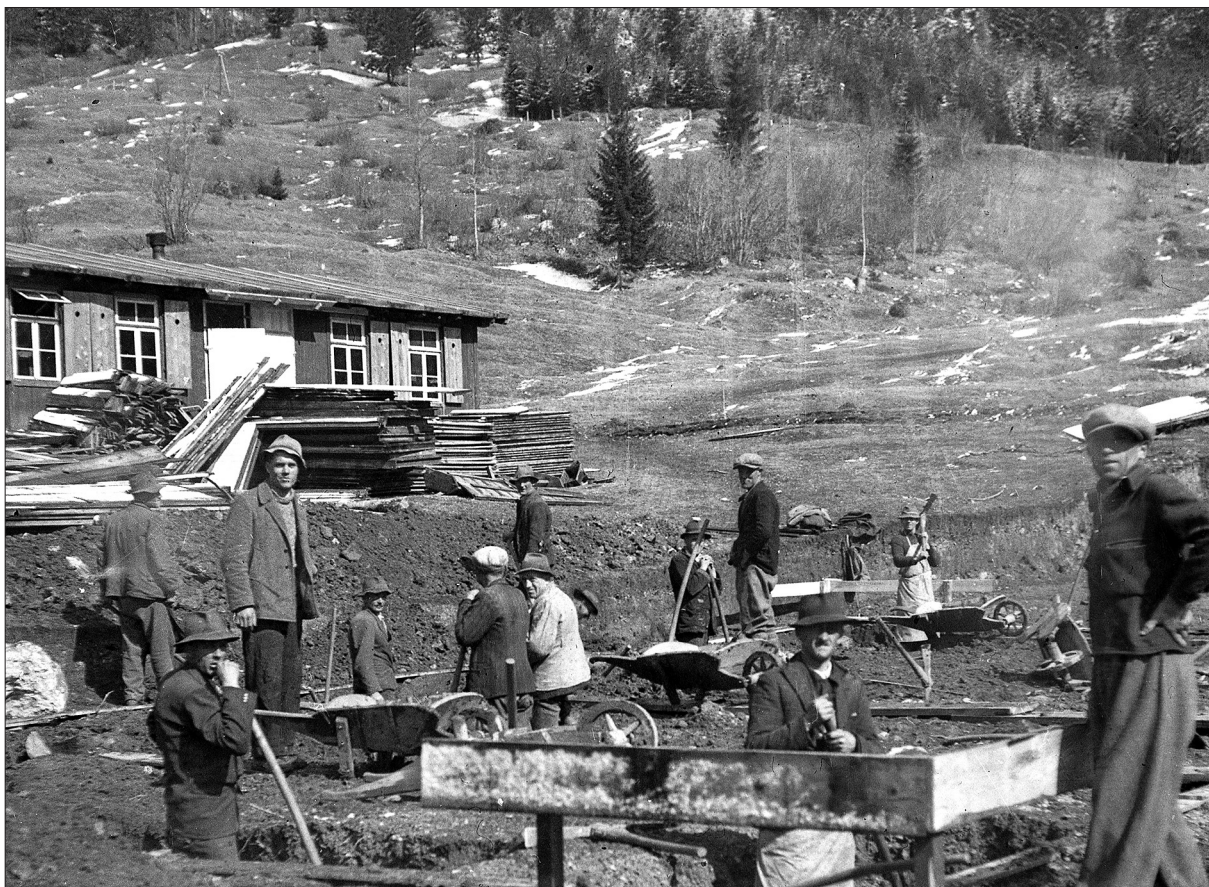
<sup>3</sup> Laqueur, *The Holocaust Encyclopedia*; Sydnor, *Soldiers of destruction*, str. 17–21. O pomenu koncentracijskega sistema za gospodarstvo gl. Allen, *The Business of Genocide*; Jaskot, *The Architecture of Oppression*; Kaienburg, *Konzentrationslager*.

<sup>4</sup> Laqueur, *The Holocaust Encyclopedia*, str. 609; Pohl, *The Holocaust*, str. 162; Wachsmann, *The dynamics of destruction*, str. 33.

<sup>5</sup> Sofsky, *The Order of Terror*, str. 102.

<sup>6</sup> Freud in Perz, 1938, str. 107–108.

<sup>7</sup> Maršálek, *Die Geschichte*, str. 1, 57–66.



*Gradnja taborišča na Ljubelju (brani Muzej novejšje zgodovine Slovenije).*

Stražarsko službo v Mauthausnu so sprva izvajali esesovci, ki so bili podrejeni Münchenski enoti mrtvaških glav, nato pa so 1. aprila 1938 ustanovili 4. polk mrtvaških glav »Ostmark« (IV. SS-*Totenkopfstandarte* »Ostmark«), ki je prevzel nadzor nad vsemi (pod)taborišči. Do konca vojne so za stražarsko službo poleg esesovcev (ki so vse bolj pričeli prihajati iz folksdojčerskih vrst) začeli uporabljati še pripadnike Wehrmachten (iz vseh treh vej), ukrajinske pomožne policiste, pripadnike SD, policiste ...<sup>8</sup>

Do konca vojne so v sklopu Mauthausna vzpostavili 46 podružničnih taborišč, pri čemer so tri največja imela 5000–17.000 internirancev, osem srednje velikih taborišč je imelo več kot tisoč internirancev, medtem ko so preostala manjša taborišča imela 500–1000 internirancev. V začetku leta 1945 je bilo v celotnem sistemu Mauthausna interniranih okoli 45.000 oseb.<sup>9</sup>

### Mauthausen na Ljubelju

Po koncu aprilske vojne leta 1941 in nemški zasedbi Gorenjske je kmalu postalo jasno, da obstoječi

cestni prelaz Ljubelj ne bo zadostoval (industrijskim in vojaškim) potrebam Tretjega rajha, ampak bo treba zgraditi cestni predor. Že v prvi zimi okupacije so pričeli z gradnjo cestnega predora. Gradbena dela so izvajali civilni gradbeniki, a delo na predoru je bilo prekinjeno z napadom Kokrškega odreda na taborišče, ki je bilo v noči z 29. na 30. junij 1942 požgano.<sup>10</sup>

Delo na predoru se je nadaljevalo (v začetku) leta 1943, ko so na obeh straneh prelaza zgradili dve taborišči, ki sta postali del sistema Mauthausen. Interniranci so dopolnili manjšo delovno silo civilnih gradbenikov. Na slovenski strani predora so pričeli z delom 29. marca 1943 (interniranci so prišli 3. junija) in 29. novembra prebili spodnji rov. Gradnja tunela je namreč sprva potekala po spodnjem rovu, ki so ga gradili izključno civilni delavci pod nadzorom nemških gradbenikov, nato pa so julija 1943 pričeli interniranci delati na zgornjem rovu. 4. decembra 1943 je gaulajter Friedrich Rainer (1903–1947) slovesno »prebil« predor in s tem formalno obeležil prebitje tunela, ki pa še ni bil uporaben za transport. V tem času je bilo v obeh taboriščih 1.290 internirancev, od katerih je bilo le okoli tisoč sposobnih za težko delo. Do 4. decembra 1944 so razširjali predor (združili

<sup>8</sup> Prav tam, str. 145–147.

<sup>9</sup> Rabitsch, *Das KL Mauthausen*, str. 74–75.

<sup>10</sup> *Ljubeljsko taborišče*, str. 5–6.





*Gradnja tunela (hrani Muzej novejšje zgodovine Slovenije).*

spodnji in zgornji rov) in s tem omogočili avtomobilski prevoz skozi predor. Zaradi zmanjšanja potreb po delovni sili so pričeli internirance umikati z Ljubelja; njihovo število je konec aprila 1945 padlo na 983.<sup>11</sup>

Stražarsko osebje na Ljubelju se je delilo na policiste, ki so zagotavljali zunanje varovanje obeh taborišč, okolice predora in prelaza ter nadzor nad transportom, ter esesovce, ki so zagotavljali notranjo varnost oziroma izvajali nadzor nad interniranci (in civilnimi delavci). Stražarsko moštvo na Ljubelju so sprva sestavljali pripadniki 60-članske 6. čete 19. SS-poličijskega polka. Do junija 1943 se je njihovo število povzpelo na 82, pri čemer je četa prevzela še nadzor nad begunskim zaporom; posledično se je četa osamosvojila in prejela novo ime: »Poličijska varnostna četa Alpenland na Ljubelju« (*Polizeisicherungskompanie »Alpenland am Loibl«*). Zaradi vse večjega števila internirancev so istočasno povečevali tudi število policistov, ki jih je bilo sredi julija 1944 že 130. Neposredni nadzor nad interniranci so izvajali pripadniki 3. čete bataljona mrtvaških glav »Mauthausen« (*3./SS-Totenkopf-Sturmabteilung, Konzentrationslager Mauthausen*), ki jih je bilo do oktobra 1943

okoli 100.<sup>12</sup> Na Ljubelju sta bili tudi dve orožniški postojanki, vsaka z osmimi orožniki.<sup>13</sup>

Prvi poveljnik taborišča je bil Julius Ludolf (1893–1947), ki pa je bil zamenjan avgusta 1943 (po pritožbah civilnih inženirjev zaradi njegovega okrutnega ravnanja z interniranci); nadomestil ga je Jakob Winkler (1892–1948), ki je ostal tu do konca vojne. V taborišču sta delovala tudi dva esesovska zdravnik: sprva *SS-Obersturmführer* dr. Hermann Richter (do julija 1943) in nato *SS-Obersturmführer* (pozneje *SS-Hauptsturmführer*) dr. Siebert Ramsauer (od julija 1943 do konca vojne). Ramsauer je bil znan po slabi zdravstveni oskrbi ranjenih in bolnih internirancev ter po njihovih usmrtnih injekcijah bencina. Večina esesovskega moštva so bili sprva Nemci in Avstrijci, z letom 1944 pa so pričeli prevladovati pripadniki nemških manjšin iz Jugoslavije, Češkoslovaške, Madžarske, Romunije in Poljske.<sup>14</sup>

Poličijsko-esesovsko moštvo je v letih obstoja ubilo oziroma povzročilo smrt okoli 40 internirancev. Vzroki smrti so bili: dejanski in namišljeni poskusi pobega, dajanje bencinskih injekcij, namerna streljanja ujetnikov, smrt zaradi težkega dela in razmer v

<sup>11</sup> ARS, AS 1605, t. e. 19, »Verpflegung der zur den Tunnelbau erforderlichen Arbeiter« z dne 11. marca 1943; Tišler in Rovšek, *Mauthausen na Ljubelju*, str. 11–39, 46–51, 99.

<sup>12</sup> ARS, AS 1622, »Tageb. Nr. 517 / 43« z dne 13. maja 1943; Tišler in Rovšek, *Mauthausen na Ljubelju*, str. 59–64.

<sup>13</sup> ARS, AS 1851, »Situacijsko poročilo št. 117« OBOD-a z dne 14. februarja 1944.

<sup>14</sup> Tišler in Rovšek, *Mauthausen na Ljubelju*, str. 64–70.

taborišču (vključno s pretepanjem) itd. Vsaj 28 internirancev je poskušalo pobegniti; uspelo je štiriindvajsetim.<sup>15</sup>

### Partizani in Ljubelj

Zaradi pomembne cestne povezave, ki je potekala preko Ljubelja, je bilo taborišče pod nemškim nadzorom vse do 7. maja 1945, ko je stražarsko osebje zapustilo položaje in se odpravilo na avstrijsko stran. Preko Ljubelja je potekala najboljša povezava med Ljubljansko kotlino in dolino reke Save ter avstrijsko Koroško, zaradi česar je bila ob nemškem umiku v Avstrijo iz Jugoslavije to ena glavnih poti za umikajoče se nemške in kolaboracionistične enote, ki so jih spremljali tudi številni civilisti.<sup>16</sup>

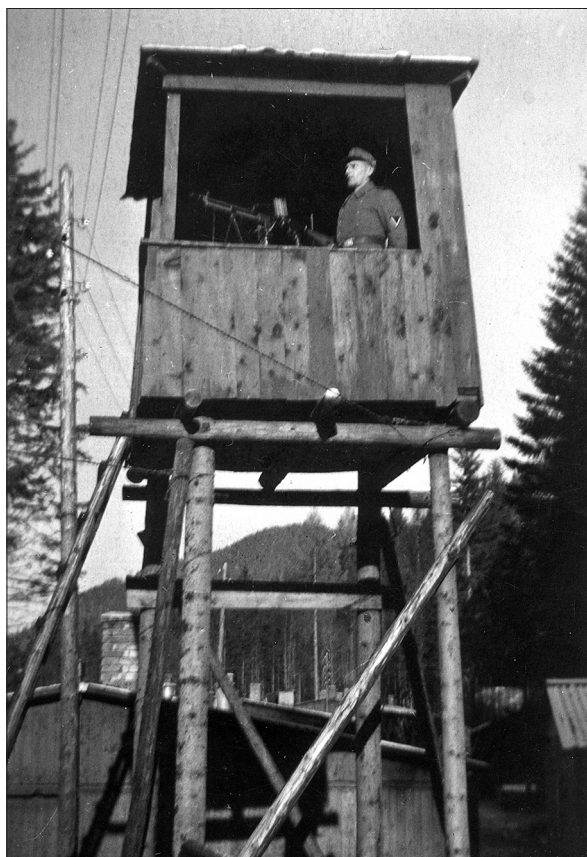
Delovanje slovenskih partizanov, povezano z nemškim taboriščem na Ljubelju oziroma s tam nastanjeno nemško posadko, je bilo primarno omejeno na zbiranje obveščevalnih podatkov o taborišču in posadki ter na občasne napade na oskrbovalne kolone na cesti Tržič–Ljubelj.

Konec maja 1944 so obveščevalci Gorenjskega odreda o Ljubelju poročali: »V ujetniškem lagarju je 160 SS-ovcev in 90 policije. Po večini Avstriji. SS-ovci so oboroženi po pretežni večini z avtomatskim orožjem. Taborišče je prepleteno z bodečo žico. V delu je še drugi obroč iz žice.«<sup>17</sup>

Gorenjski odred, ki je bil primarna partizanska enota na tem območju, je 5. avgusta 1944 postavil zasedo na omenjeni cesti, v neposredni bližini taborišča, in napadel luksuzni avtomobil z dvema esesovskima častnikoma. Partizansko poročilo je navedlo, da je bil en častnik ubit in drugi ranjen, partizani pa so zaplenili eno brzostrelko in eno pištolo. Močno poškodovanega avtomobila jim ni uspelo zažgati zaradi hitrega odziva stražarskega moštva iz taborišča.<sup>18</sup>

Slaba dva tedna pozneje, 16. avgusta 1944, je patrolja minerskega voda Zahodnokoroškega odreda napadla nemško kolono na Ljubeljski cesti, pri čemer naj bi ubila »SS-kapetana«. Avgusta so partizani ugotovili, da je na Ljubelju 3. četa *Sturmabann Mauthausen* (s 180 pripadniki), ki ji poveljuje *SS-Hauptsturmführer* Jakob Winkler, poleg nje pa je na Ljubelju še 90 policistov.<sup>19</sup>

Konec septembra 1944 so partizani pridobili podrobnejše podatke o ljubeljskem taborišču, in sicer da je nemška posadka oborožena z dvema težkima in štirimi lahкими mitraljezi, enim minometom in desetimi brzostrelkami. Okoli taborišča je bilo več leseno-peščenih bunkerjev. O internirancih so zapisali: »1176, sledeče narodnosti: 400 Poljakov, 69 Jugoslovanov, 14 Italijanov, 60 Nemcev, 600 Francozov, 9 Čehov, 15 Madžarov«. Obveščevalci Kokrškega odreda so prav tako ugotovili, da je stražarsko osebje del »SS Sturmbaukompanie Mauthausen« in da je nemške, hrvaške, slovenske, slovaške, češke, poljske, romunske in madžarske narodnosti. Za »Polizeisicherungskompanie Alpsko pogorje« so ugotovili, da je večina pripadnikov nemške narodnosti, a da je med njimi tudi »par Slovencev«. Ugotovili so še, da nemški policisti vzdržujejo stalno zasedo pod Zelenico in več stražarskih mest: na prelazu, na opazovalnem stolpu nad civilnim taboriščem na slovenski strani, pri vodni črpalki ter v bunkerju pri bližnji Valenčevi hiši, kjer je bila tudi cestna zapora s kontrolo prometa.<sup>20</sup>



*Stražarski stolp ljubeljskega taborišča (hrani Muzej novejšje zgodovine Slovenije).*

<sup>15</sup> Tišler in Rovšek, *Mauthausen na Ljubelju*, str. 194–289. Prim. Charlet, Beg izpod Ljubelja.

<sup>16</sup> Klanjšček, Vloga narodnoosvobodilnih enot, str. 29; Tišler in Rovšek, *Mauthausen na Ljubelju*, str. 382–384. Prim. Kocmur, *Umik iz Ljubelja*; Pavlin, Na Ljubeljski cesti; Romšak in Hočvar, *Koncentracijsko taborišče*. O Slovenskem domobranstvu gl.: Kokalj Kočvar, *Mati, domovina, Bog*; Mlakar, *Slovensko domobranstvo*; Nose, *Domobranci zdravo*.

<sup>17</sup> Dežman, *Gorenjski partizan*, str. 90.

<sup>18</sup> ARS, AS 1854, t. e. 293, dnevno poročilo štaba Gorenjskega odreda z dne 8. avgusta 1944.

<sup>19</sup> ARS, AS 1848, t. e. 24, dnevno poročilo št. I/582 OC 31. divizije NOV in POJ z dne 6. avgusta 1944; ARS, AS 1856, t. e. 346, vojno poročilo štaba Koroške grupe odredov št. 10/ Prop. z dne 6. septembra 1944.

<sup>20</sup> ARS, AS 1848, t. e. 25, situacijsko poročilo št. 658/a OC štaba Kokrškega odreda z dne 21. septembra 1944; ARS, AS 1848, t. e. 25, situacijsko poročilo št. 667/a OC štaba Kokrškega odreda z dne 25. septembra 1944.



2. oktobra 1944 so Nemci poročali o partizanskem napadu na tovornjak, ki je ljubeljskemu taborišču vozil tovor krompirja. Na njem so bili poleg esesovca in orožnika še trije civilisti. Medtem ko sta bila oba oborožena med napadom ranjena, so partizani prisilno mobilizirali trojico civilistov in zažgali tovornjak. Iz taborišča so na pomoč odposlali šesterico policistov, ki pa partizanov ni dohitela.<sup>21</sup>

Poleg opazovanja sovražnikove posadke in zbiranja podatkov s pomočjo civilistov so partizanski obveščevalci podatke o Ljubelju pridobili od pobeglih internirancev. Tako je oktobra 1944 slovenski interniranec uspešno zbežal in dosegel partizane. Podal je natančno poročilo o Ljubelju, in sicer o oborožitvi, razporeditvi stražarskih mest, pomenu predora itd. Slovenski partizani so tako tik pred dokončanjem predora pravilno sklepali, da bo »cesta postala važna prometna žila za transporte, zlasti v slučaju porušnja železniške proge«. Zbrane podatke o ljubeljskem taborišču so posredovali tudi anglo-ameriški vojaški misiji pri partizanskem 9. korpusu: »Taborišče pri Sv. Ani: SS SturmBau Kompanie Mauthausen, ki se nahaja tukaj, ima sledeče oficirje; Hauptsturm Führer Winkler Jakob, Hauptsturm Führer Rammawer. Sigried. Podoficirji so povečini Nemci, med njimi je 1 Romun. Ostalo moštvo tvori 90 SS policije in 40 navadne policije. Po narodnosti so Nemci, Hrvatje in drugi. Zveze s sosednjimi postojankami zdržujejo s telefonom in brezžičnim brzojavom. Morala edinice je zelo slaba. Po načrtu bi moral biti predor, ki ga tukaj gradijo, da bi skrajšali prehod preko Ljubelja, gotov do decembra tega leta.«<sup>22</sup>

Podobno je konec decembra 1944 k partizanom uspelo pribezati trem francoskim ubežnikom, ki so prav tako poročali o oborožitvi nemške posadke ter o samem gradbenem projektu. Povedali so, da so na Ljubelj vsi trije prišli v začetku junija tega leta v skupini okoli 350 Francozov in bili dodeljeni gradbeni ekipi, ki je delala pod nadzorom podjetja Universal Hoch und Tiefbau A. G. Wien. Poročali so, da so delali v dveh izmenah, pri čemer je izmena trajala 11 ur. Za delo niso prejeli nobenega plačila, ampak le slabo hrano. Povedali so tudi, da je bil poveljnik esesovcev Winkler »že enkrat napaden od partizanov in ranjen v nogo«. Našteli so, da ima nemška posadka 3 težke mitraljeze, 12 lahkih mitraljezov, 30 brzostrelk in en lahki minomet. Za zavarovanje taborišča je posadka, sestavljena iz esesovcev in policistov, imela na voljo naslednje: »Ob tunelu so bunkerji in sicer na desni stra-

ni tunela 5 bunkerjev, dva bunkerja sta na samem pasu pri taboriščih jih je približno 10 malih. Pod logorjem 2km oddaljeno se nahaja vodna črpalka, tam je tudi eden bunker, kateri je ograjen z bodečo žico. Okoli bunkerja je minsko polje. V Bunkerju so dva lahka mitraljeza. Posadke v bunkerje je stalno treh mož. Dva bunkerja, katera sta na pasu sta iz betona med tem ko so vsi ostali bunkerji iz lesa ter ometani z zemljo.«<sup>23</sup>

Leta 1945 so partizanski obveščevalci na Ljubelju zaznali povečano aktivnost, sprva usmerjeno k zavarovanju in utrjevanju ceste, čemur so sledile kolone umikajočih se Nemcev, njihovih zaveznikov ter civilistov. Tako so policisti vsak dan patroljirali po ljubeljski cesti ter postavljali zasede na najbolj ogroženih predelih, tudi v t. i. Črnem gozdu pri Ljubelju.<sup>24</sup> Potem ko jim je uspelo prebiti tunel in ga za silo narediti prehodnega, so Nemci pozornost preusmerili k utrjevanju okolice. Interniranci so morali zgraditi »več rofov, topovska in mitralješka gnezda«. Prav tako so partizanski obveščevalci zabeležili izjave Nemcev, da »bodo ljubeljski prelaz utrdili tako, kot Monte Casino«. Utrjevanje predora in okolice naj bi vodil častnik, ki je poskrbel za utrditev Monte Casina v Italiji.<sup>25</sup> V začetku februarja 1945 je morala petina internirancev (okoli dvesto) skrbeti za čiščenje snega z ljubeljske ceste, pri čemer so bili pod strogim nadzorom esesovcev in policije.<sup>26</sup>

Marca 1945 so partizanski obveščevalci poročali o stanju ceste Kranj–Tržič–Ljubelj,<sup>27</sup> nato pa so še istega meseca na tej cesti zabeležili nova dela, predvsem na odseku Tržič–Ljubelj. Nemci so tako pričeli izboljševati nosilnost vseh mostov na tem odseku, saj »so najavljeni večji premiki motorizacije«. V zvezi s tem se je Obveščevalni oddelek Glavnega štaba Jugoslovanske armade za Slovenijo (preimenovani Glavni štab Narodnoosvobodilne vojske in partizanskih odredov Slovenije) 29. marca 1945 obrnil na Britance in jim predlagal »bombardiranje ceste, kakor tudi cestnega mostu preko Drave pri Strugah« in »žel. proge Tržič–Kranj«.<sup>28</sup>

Nemci ceste niso samo utrjevali, ampak so jo pred partizanskimi napadi zavarovali z napotitvijo dodatnega moštva. Partizani so sprva poročali, da je bilo na cesto napotenih okoli tisoč vojakov, ki so sem prišli v začetku aprila iz Avstrije, a so nato poročali, da so zavarovanje ceste prevzeli pripadniki 13. in 28. SS-policijskega polka, orožništva ter Gorenjskega

<sup>21</sup> ARS, AS 1622, »Bandenmeldung Nr. 49/44« z dne 2. novembra 1944.

<sup>22</sup> ARS, AS 1856, t. e. 347a, zapisnik zaslišanja Alojza Čedeta z dne 15. oktobra 1944; ARS, AS 1848, t. e. 31, »situacijsko poročilo štev. 156« OC štaba 9. korpusa z dne 4. novembra 1944; ARS, AS 1856, t. e. 347a, zapisnik zaslišanja Alojza Čedeta z dne 15. oktobra 1944; ARS, AS 1848, t. e. 31, »situacijsko poročilo štev. 156« OC štaba 9. korpusa z dne 4. novembra 1944; ARS, AS 1848, t. e. 23, poročilo »Anglo-ameriški misiji pri Štabu IX. Korpusa NOV in POJ« z dne 3. oktobra 1944.

<sup>23</sup> ARS, AS 1851, zapisnik zaslišanj treh francoskih internirancev z dne 21. decembra 1944.

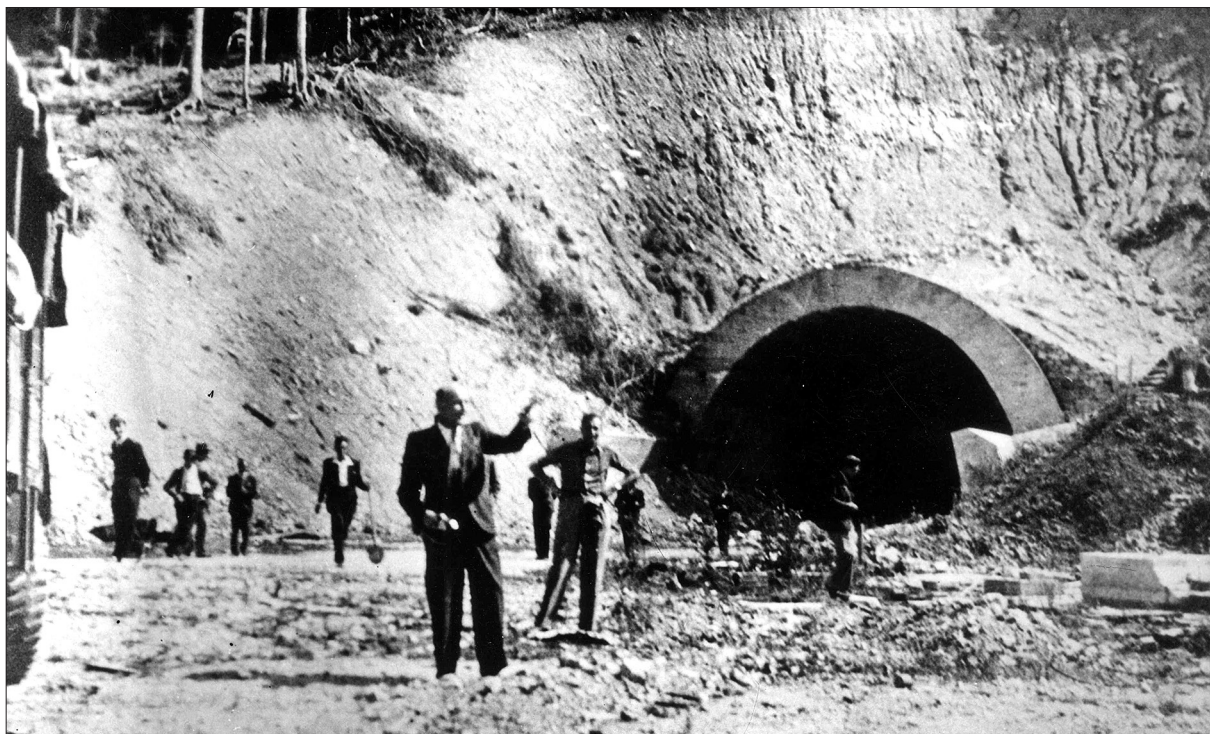
<sup>24</sup> ARS, AS 1851, t. e. 103, situacijsko poročilo OC Komande mesta Tržič z dne 23. decembra 1944.

<sup>25</sup> ARS, AS 1931, t. e. 603, situacijsko poročilo obveščevalne točke Peč 3 z dne 13. januarja 1945.

<sup>26</sup> ARS, AS 1848, t. e. 22, »Bombardiranja« (poročilo OC štaba 9. korpusa OBOD-u) z dne 13. februarja 1945.

<sup>27</sup> ARS, AS 1848, t. e. 22, »Stanje cest« (poročilo OC štaba 9. korpusa OBOD-u) z dne 19. marca 1945.

<sup>28</sup> ARS, AS 1851, t. e. 67, dopis OBOD-a Squadron Leaderju Whitfieldu z dne 29. marca 1945.



*Ljubeljski predor med gradnjo (hrani Muzej novejšje zgodovine Slovenije).*

domobranstva. Skupaj dva tisoč mož je bilo nameščenih na cesti od Dupelj do predora, pri čemer so aktivno delovali proti partizanom. Med drugim so ujeli partizanskega kurirja in enega skrivača.<sup>29</sup>

Aprila 1945 je cesta Tržič–Ljubelj postala pomembna evakuacijska pot nemških enot iz Jugoslavije; partizani so tako poročali o kolonah vojakov, »ki se kretajo ponoči z vso opremo preko Ljubelja proti Nemčiji.«<sup>30</sup> 14. aprila se je v Avstrijo preko Ljubelja umaknil alarmni oziroma šolski polk Brandenburg, ki je bil nameščen na Bledu, v Kamniku, Domžalah in Šentvidu nad Ljubljano. Njegova kolona je imela 80 tovornjakov, 30 motorjev s prikolicami, 2 sanitarna avtomobila, 4 luksuzne avtomobile in dve motorizirani kuhinji.<sup>31</sup> Pomembnost Ljubelja za umik nemškega vojaštva dokazuje tudi podatek, da je v noči s 15. na 16. april tu v Avstrijo prešlo okoli 300 vojaških vozil in več tankov.<sup>32</sup> Preko Ljubelja so z Bleda 24. aprila evakuirali tudi ranjence, in sicer v

dveh transportih: prvi je štel 45 in drugi 25 tovornjakov.<sup>33</sup>

Poziv zavezniškemu vojnemu letalstvu je, kot kaže, zalegel, saj so aprila zavezniki (vsaj dvakrat) bombardirali ljubeljsko cesto, prelaz in predor. To se je prvič zgodilo 5. aprila, drugič pa 14. aprila, a letalski napadi v nobenem primeru niso povzročili večje škode.<sup>34</sup>

Nemci so nadaljevali z utrjevanjem širše okolice Ljubelja. Konec aprila 1945 so izkopali še strelske jarke ob cestnem predoru (na severni strani), medtem ko so na slovenski strani zgradili dve tankovski zapori. Obcestni bunkerji so bili okrepljeni z dodatnimi možmi; med drugim so sredi aprila na Ljubelj poslali četo Volkssturma. Interniranci iz Ljubelja pa niso delali samo v okolici taborišča, ampak so jih poleg civilnih delavcev uporabili tudi za gradnjo protitankovskih zapor v okolici Tržiča.<sup>35</sup>

### Konec taborišča in vojne

5. maja so ljubeljske internirance, ki so delali na protitankovskih ovirah pri Tržiču, odgnali nazaj na

<sup>29</sup> ARS, AS 1851, t. e. 95, »Informacijsko poročilo števil 75« OC štaba 9. korpusa z dne 16. aprila 1945; t. e. 103, »informacijsko poročilo števil 16« OC Komande mesta Tržič z dne 2. aprila 1945.

<sup>30</sup> ARS, AS 1848, t. e. 32, »informacijsko poročilo števil 78« OC štaba 9. korpusa z dne 19. aprila 1945.

<sup>31</sup> ARS, AS 1856, t. e. 345, situacijsko poročilo OC štaba Kokrškega odreda z dne 20. aprila 1945. Več o polku Brandenburg gl. Kurowski, *The Brandenburg Commandos*, str. 284–285.

<sup>32</sup> ARS, AS 1848, t. e. 32, »informacijsko poročilo števil 81« OC štaba 9. korpusa z dne 24. aprila 1945.

<sup>33</sup> ARS, AS 1848, t. e. 32, »informacijsko poročilo števil 84« OC štaba 9. korpusa z dne 27. aprila 1945.

<sup>34</sup> ARS, AS 1851, t. e. 99, dnevno situacijsko poročilo obveščevalne točke B 10 Franc z dne 7. aprila 1945; ARS, AS 1848, t. e. 32, »informacijsko poročilo števil 85« OC štaba 9. korpusa z dne 28. aprila 1945.

<sup>35</sup> ARS, AS 1848, t. e. 26, poročilo obveščevalne točke 888 B št. 128/D z dne 24. aprila 1945.





*Pogled na taborišče v Ljubelju (brani Muzej novejšje zgodovine Slovenije).*

Ljubelj, preko Ljubelja pa je istočasno šla tudi daljša kolona esesovcev.<sup>36</sup> 6. maja so policisti na Ljubelju dobili ukaz za umik. Evakuacija internirancev na severno, avstrijsko stran se je pričela naslednjega dne popoldne, ko je okoli 500 taboriščnikov v spremstvu 44 policistov in vojakov odšlo skozi predor v Avstrijo. Tam jih niso zaprli v avstrijsko taborišče, ampak so jih izpustili, medtem ko so policisti odšli. Že prej, dopoldne tega dne, so v južno taborišče pripeljali okoli 80 internirancev iz mauthausenske podružnice v Dhovšah (Lendorf). Naslednjega dne, 8. maja, je večji del (tujih) taboriščnikov odšel proti Beljaku (preko Področce), kjer so naleteli na britanske vojake, tako da so v taborišču ostali le bolni interniranci. Manjša skupina taboriščnikov je isti dan naletela na Kokrški odred, nakar so iz njih ustanovili partizansko brigado »Liberté« (s 106 pripadniki večidel francoskega rodu) in četo »Starego« (s 103 pripadniki vzhodnoevropskega rodu).<sup>37</sup> Francoska brigada Liberté je sodelovala v zaključnih bojih na avstrijskem ozemlju v sklopu enot 4. operativne cone. Šest francoskih internirancev so uporabili za voznike tovornjakov po

zasedbi Celovca, nakar so francoske bolnike iz Ljubelja prepeljali v Beljak. V začetku junija 1945 je bila brigada razpuščena, Francozi pa repatriirani.<sup>38</sup>

9. maja je bil boj med umikajočimi se silami in partizani vse bliže taborišču na slovenski strani, zapuščene barake pa so pričeli ropati tudi begunci. Naslednjega dne je zgorela prva baraka, 11. maja pa so domobranci pričeli uničevati še druge. 10. maja sta se pod Malim Ljubeljem sestala esesovski general Erwin Rösener (1902–1946), dotedanji najvišji esesovski in policijski vodja v Sloveniji, ter brigadni general Franc Krenner (1898–1973), poveljnik Slovenske narodne vojske (združene formacije slovenskih domobrancev, četnikov in drugih protikomunističnih sil), ter se dogovorila za skupni napad naslednjega dne na partizanske enote pri Borovljah. Do 11. maja se je na cesti nabralo že več kot 700 civilnih vozil, saj so esesovci zastražili vhod v predor in vanj spuščali le nemške sile ter vozila. Civilisti so se morali preusmeriti na prelaz. Posledično se je na prehodu Ljubelj nabrala okoli deset kilometrov dolga kolona, zmes vojakov in civilistov, ki so želeli pred partizani zbežati v Avstrijo. Prehod je pospešil prihod slovenskih domobrancev, ki so z orožjem prisilili nemško stražo

<sup>36</sup> Tišler in Rovšek, *Mauthausen na Ljubelju*, str. 360.

<sup>37</sup> Jan, *Kokrški odred*, str. 363–370; Linasi, *Koroški partizani*, str. 488–490; Tišler in Rovšek, *Mauthausen na Ljubelju*, str. 371–377.

<sup>38</sup> Brajović, *Konec*, str. 68; Tišler in Rovšek, *Mauthausen na Ljubelju*, str. 384.



k umiku, s čimer so sprostili prehod za civiliste. Ker predor še ni bil dokončan, je bil neosvetljen in tla neutrjena, polna blata. Istočasno so tako skozi tunel šla civilna in vojaška vozila, vozovi, tanki, konji in pešci; za prehod dvokilometerskega tunela so potrebovali tudi dve uri. Na obronkih Dobrče in Kriške gore so domobranci in esesovci vzpostavili zadnjo obrambno linijo pred Ljubeljem, a je 29. hercegovska divizija 11. maja prebila njihove položaje. Tako so se popoldne istega dne boji prenesli že k Sv. Ani pod Ljubeljem. 12. maja se je boj preselil že na cesto proti taborišču in Lajbu; popoldne tega dne so na Ljubelj prišli prvi partizani.<sup>39</sup>

S tem je padla zadnja nemška postojanka na Gorenjskem, ki so jo v zadnjih dneh vojne, po pobegu nemške posadke, držali slovenski domobranci in zadrževali partizanski prodor za njimi.

### Namesto zaključka

Voditelji Tretjega rajha so s pomočjo (tako prisilnega kot plačanega) dela hoteli zgraditi ljubeljski predor, s katerim bi olajšali cestno povezavo med Avstrijo in Slovenijo, kar bi posledično tudi gospodarsko in vojaško koristilo Tretjemu rajhu. A potek vojne je njihove dolgoročne načrte o tisočletnem rajhu prekinil. Ljubeljski predor je tako med drugo svetovno vojno edino vlogo opravil s tem, da je olajšal umik nemških sil, njihovih zaveznikov in civilistov iz Jugoslavije (Slovenije) na avstrijsko ozemlje. Prav prisotnost tunela (kot splošni geografski pomen Ljubelja) je imela veliko vlogo v tem, da so na (širšem in ožjem) območju Ljubelja boji potekali še več dni po uradni kapitulaciji Tretjega rajha, kar pomeni, da je bil Ljubelj zadnje oporišče okupatorskega sistema na Gorenjskem. V teh zadnjih dneh vojne se je večje število internirancev vključilo v te spopade, s čimer so na simbolni ravni prispevali k uničenju režima, ki jih je zaslužnil. Malokdo od tistih, ki se danes peljejo po tem tunelu, dokončanem šele v 60. letih prejšnjega stoletja, se zave, kakšno vlogo je Ljubelj imel med vojno in kaj vse se je zgodilo, da je bil ta predor zgrajen.

## VIRI IN LITERATURA

### ARHIVSKI VIRI

ARS – Arhiv Republike Slovenije

AS 1605, Deželni svetnik okrožja Radovljica

AS 1622, Nemško orožništvo na zasedenih ozemljih Gorenjske in slovenske Koroške

AS 1848, Deveti korpus narodnoosvobodilne vojske in partizanskih odredov Jugoslavije

AS 1851, Glavni štab narodnoosvobodilne vojske in partizanskih odredov Slovenije

AS 1854, Odredi devetega korpusa narodnoosvobodilne vojske in partizanskih odredov Slovenije

AS 1856, Odredi četrte operativne cone narodnoosvobodilne vojske in partizanskih odredov Slovenije

AS 1931, Republiški sekretariat za notranje zadeve Socialistične republike Slovenije

### LITERATURA

Ajdič, Bojan et al. (ur.): *Dachau. Zbornik*. Ljubljana: Borec, 1981.

Allen, Michael Thad: *The Business of Genocide. The SS, Slave Labor, and the Concentration Camps*. Chapel Hill & London: The University of North Carolina Press, 2002.

Brajović, Petar S.: *Konec druge svetovne vojne v Sloveniji*. Ljubljana: Založba Borec, 1977.

Charlet, Gaston: Beg izpod Ljubelja. *Borec* 19, 1960, str. 421–423.

Corsellis, John in Ferrar, Marcus: *Slovenija 1945. Smrt in preživetje po drugi svetovni vojni*. Ljubljana: Mladinska knjiga, 2006.

Dežman, Jože (ur.): *Gorenjski partizan. Gorenjski odred 1942–1944*. Kranj: Partizanski knjižni klub, 1992.

Freud, Florian in Perz, Bertrand: 1938: Errichtung des Konzentrationslagers Mauthausen. *Wendepunkte und Kontinuitäten. Zäsuren der demokratischen Entwicklung in der österreichischen Geschichte* (ur. Forum Politische Bildung). Innsbruck: StudienVerlag, 1998, str. 107–116.

Golec, Boris: Valvasorjevi stiki in ukvarjanje s Koroško. *Zgodovinski časopis* 73, 2019, str. 64–97.

Jan, Ivan: *Kokrški odred. Narodnoosvobodilni boj pod Karavankami*, 3. Ljubljana: Partizanska knjiga, 1980.

Jaskot, Paul B.: *The Architecture of Oppression. The SS, Forced Labor and the Nazi Monumental Building Economy*. London, New York: Routledge, 2000.

Jurca, Stane: Kdaj je bila zgrajena nova koroška cesta. *Zgodovinski časopis* 62, 2009, str. 222–227.

Kaienburg, Hermann (ur.): *Konzentrationslager und deutsche Wirtschaft 1939–1945*. Opladen: Leske + Budrich, 1996.

Klanjšček, Zdravko: Vloga narodnoosvobodilnih enot v sovražnikovem zaledju jugoslovansko-nemške fronte v sklepni operaciji za osvoboditev 1945. *Časopis za zgodovino in narodopisje* 53, 1982, str. 25–34.

Kocmur, Marijan: *Umik čez Ljubelj, maj 1945, skozi objektiv Marjana Kocmurja*. Celovec: Mohorjeva založba, 2015.

<sup>39</sup> Corsellis in Ferrar, *Slovenija 1945*, str. 31–33; Jan, *Kokrški odred III*, str. 386–387; Strle, *Veliki finale*, str. 162; Tišler in Rovšek, *Mauthausen na Ljubelju*, str. 388–389. O 25. hercegovski diviziji gl. Komnenović in Kreso, *Dvadeset deveta hercegovska divizija*.

- Kokalj Kočevar, Monika (ur.): *Mati, domovina, Bog. Zbornik*. Ljubljana: Muzej novejšje zgodovine, 1999.
- Kommenović, Danilo in Kreso, Muharem: *Dvadeset deveta hercegovačka divizija*. Beograd: Vojnoizdavački zavod, 1979.
- Kurowski, Franz: *The Brandenburger Commandos. Germany's Elite Warrior Spies in WWII*. Mechanicsburg, PA: Stackpole, 2005.
- Laqueur, Walter (ur.): *The Holocaust Encyclopedia*. New Haven in London: Yale University Press, 2001.
- Linasi, Marjan: *Koroški partizani. Protinacistični odpor na dvojezičnem Koroškem v okviru slovenske Osvobodilne fronte*. Celovec: Mohorjeva založba, 2010.
- Ljubeljsko taborišče. Podružnica Mauthausna*. Kranj, Tržič: Gorenjski tisk in Združenje borcev NOV Slovenije Tržič, 1962.
- Marcuse, Harold: *Legacies of Dachau. The Uses and Abuses of a Concentration Camp, 1933–2001*. Cambridge: Cambridge University Press, 2001.
- Maršálek, Hans: *Die Geschichte des Konzentrationslagers Mauthausen. Dokumentation*. Wien: Österreichische Lagergemeinschaft Mauthausen, 1974.
- Mlakar, Boris: *Slovensko domobranstvo: 1943–1945. Ustanovitev, organizacija, idejno ozadje*. Ljubljana: Slovenska matica, 2003.
- Nose, Aleš: *Domobranci zdravo – Bog daj. Protikomunistične enote na Slovenskem 1942–1945*. Ljubljana: Modrijan, 2008.
- Pavlin, Milan: Na Ljubeljski cesti je bila nepopisna zmešnjava. *Borec* 5, 1960, str. 203–205.
- Pohl, Dieter: The Holocaust and the concentration camps. *Concentration Camps in Nazi Germany. The New Histories* (ur. Jane Caplan in Nikolaus Wachsmann). London in New York: Routledge, 2010, str. 149–166.
- Rabitsch, Gisela: Das KL Mauthausen. *Vierteljahreshefte für Zeitgeschichte* 21, 1970, str. 50–92.
- Romšak, Jože in Hočevar, Slavko: *Koncentracijsko taborišče Ljubelj Jug, podružnica Mauthausna: 70 let*. Tržič: Tržiški muzej, 2015.
- Sofsky, Wolfgang: *The Order of Terror. The Concentration Camp*. Princeton: Princeton University Press, 1997.
- Strle, Franci: *Veliki finale na Koroškem*. Ljubljana: samozaložba, 1976.
- Sydnor, Charles: *Soldiers of destruction: The SS Death's Head Division, 1933–1945*. Princeton: Princeton University Press, 1990.
- Tišler, Janko in Rovšek, Jože: *Mauthausen na Ljubelju: koncentracijsko taborišče na slovensko-avstrijski meji*. Celovec: Slovenska prosvetna zveza, 1995.
- Wachsmann, Nikolaus: The dynamics of destruction: The development of the concentration camps, 1933–1945. *Concentration Camps in Nazi Germany. The New Histories* (ur. Jane Caplan in Nikolaus Wachsmann). London, New York: Routledge, 2010, str. 17–43.




---

## S U M M A R Y

---

### Ljubelj as the last German military base in Upper Carniola during the Second World War

During the Second World War, a labour-concentration camp was set up in Ljubelj as a subcamp in the Mauthausen concentration system divided into two parts, one on either side of the Slovenian–Austrian border. The main task of the internees and civilian labourers was to construct a road tunnel to facilitate a better connection between Austrian Carinthia and Upper Carniola in Slovenia. The tunnel was completed; however, the only time that it served in the war was during the general retreat of the German forces, their allies, and civilians fleeing from the Yugoslav Partisans towards the Austrian territory in the hope to reach the Western Allies. The article describes the operations of the Ljubelj camp by drawing on the existing literature and using archival sources, it presents the operations of the Slovenian Partisans related to the camp. For the entire duration of the Ljubelj concentration camp, the Partisans only attacked transport vehicles on the road connecting Tržič and Ljubelj, and not the camp itself. They did, however, inform of its existence both their Western and Eastern Allies, which led to several unsuccessful air raids on the camp and the above-mentioned road. The Ljubelj camp remained in operation until the very end of the Second World War. Because of aggressive defence mounted by the German and collaborationist forces, the Slovenian Partisans only entered the completely vacated premises three days after the Third Reich's official capitulation.