



Priporočilo zveznega zbora Skupščine SFRJ o samoupravnem združevanju kmetov

Zvezni zbor Skupščine SFRJ je zaradi vse večjega pomena samoupravnega združevanja kmetov za hitrejši razvoj kmetijske proizvodnje, hitrejšega spreminjanja družbenega položaja kmetov in uresničevanja politike stabilizacije sprejel na seji 1. oktobra 1981 priporočilo o samoupravnem združevanju kmetov in njihovem vključevanju v sistem samoupravnega združenega dela.

Zvezni zbor meni, da doseženi rezultati na tem področju ne zadovoljujejo, ker zaostajajo za potrebami celotne družbe pa tudi potrebami samih kmetov. Srečujemo se z odpori in različnimi omejitvami (količina proizvodnje kot pogoj zadržitve), kreditiranjem kmetov brez njihove obveznosti, da se trdno proizvedo in dohodkovno povežejo z njihovimi OZD. Razmerja med kmeti, njihovimi organizacijami, predelovalno industrijo in trgovino temeljijo pretežno na kratkoročnih interesih in kupoprodajnih razmerjih. Tako stanje seveda ne vodi k prevladovanju klasičnega trga, ki ga moramo prevladati. Kupoprodajna razmerja vodijo do obojestranskih spekulacij ter njihovih negativnih posledic na večanje proizvodnje, produktivnosti dela združenih kmetov in utrjevanje samoupravnih razmerij. Slabo vzpostavljane dohodkovnega samoupravnega povezovanja od proizvajalcev do potrošnikov je ohranjalo in krepilo administrativne intervencije in regulative, ki negativno vplivajo na samoupravna razmerja. Zaviralno na razvoj kmetijstva je vplivalo tudi neuresničevanje dogovorjene ekonomske politike in to pred-

vsem na področju vlaganj v proizvodnjo.

Z stalno akcijo vseh družbenih dejavnikov je pospeševati samoupravno organiziranje kmetov in njihovo vključevanje v sistem samoupravnega združevanja dela. To je možno samo na osnovi dolgoročnih ekonomskih interesov združenih kmetov, njihove dohodkovne motiviranosti in samoupravljalkega položaja. Pomembno je, da živilska in druga predelovalna industrija odločneje in hitreje vzpostavlja z organizacijami združenih kmetov trajnejše odnose na temeljih skupnega planiranja obveznosti, rizika, vlaganj in odločanju o doseženem dohodku. Z družbeno akcijo je usmerjati oblikovanje organizacij potrošnikov (velikih), ki se bodo neposredno povezovali s proizvajalci — organizacijami združenih kmetov in drugimi na temeljih samoupravnega sporazumevanja.

V kreditni politiki je sprejemati ukrepe, ki bodo omogočili uresničitev razvojnih programov povečanja proizvodnje, produktivnosti in uskladitve ponudbe in povpraševanja na trgu kmetijskih proizvodov. Prednost morajo imeti vlaganja, ki temeljijo na usklajenih razvojnih planih, združenih sredstvih proizvajalcev, predelovalcev in potrošnikov ter tista, ki zagotavljajo trajno izvozno usmeritev. Z ugodnejšo kreditno politiko je treba spodbujati združevanje kmetov in dohodkovno povezovanje združenih kmetov v tokove družbene reprodukcije. Ustvarjati je pogoje, ki bodo omogočali hitrejšo povezovanje zasebnih proizvajalcev z družbenim sektorjem preko njihovih OZD. Kreditirati je vlaganja v

sodobno mehanizacijo, proizvodne objekte večjih zmogljivosti in medsebojno združevanje kmetov na višji stopnji — komasacije, agromelioracije, hidromelioracije, skupna obdelava zemljišč.

Pri bodoči politiki cen je omogočiti odločilen vpliv združenega dela, povezanega v reproceloto in s tem premostiti sedanjo vlogo družbenopolitičnih skupnosti. Tudi odnosi z industrijo kmetijskih strojev, mineralnih gnojil in drugih kemičnih sredstev morajo temeljiti na načelih dogovarjanja in samoupravnega sporazumevanja. Razvojni programi teh industrij se morajo bolj prilagoditi potrebam družbeno organizirane kmetijske proizvodnje.

Davčna politika in obdavčenje tijsko proizvodnjo, združevanje kmetov mora pospeševati kmetov v njihovo povezovanje z

OZD ter spodbujati večja vlaganja kmetov v proizvodnjo. Treba je preveriti vpliv sedanje davčne politike na proces samoupravnega organiziranja kmetov.

Oceniti je predpise o obveznem izkoriščanju kmetijskega zemljišča in predpise o dedovanju in posesti kmetijskih zemljišč. Predpise je eventualno dopolniti in jih dosledno izvajati, ker morajo spodbujati optimalno izkoriščanje zemlje. Družbeno politične skupnosti morajo s sodelovanjem OZD ukrepati, da se realizirajo programi urejanja kmetijskih zemljišč.

Sprejeti je dodatne ukrepe za pospeševanje kmetijske proizvodnje na hribovsko planinskih območjih, ker so dosedanji dali skromne rezultate. Povečati je stimulacijo za povečanje celotne proizvodnje, zlasti tiste, ki te-
(Nadaljevanje na 2. strani)



Na žerjavki so zgradili 6 hektarsko žičnico z metalnimi drogovi

Čestitamo 29. XI. - Dan republike!

Poslovni rezultat

V tem obdobju ponovno ugotavljamo dokaj lepe finančne rezultate poslovanja na eni strani, na drugi strani pa se soočamo s padanjem proizvodnje. Zato lahko rečemo, da je doseženi finančni uspeh delno rezultat vpliva tržišča (zlasti povečanja cen), delno pa posledica stabilizacijskih prizadevanj (omejevanja osebnih dohodkov).

Skupno smo za Hmezad kot celoto dosegli 6.955.901 tisoč din celotnega prihodka, 861.429 tisoč din dohodka in 121.826 tisoč din ostanke čistega dohodka.

KOLIČINSKI OBSEG POSLOVANJA

Planiranega obsega proizvodnje in storitev v večini DO v tem obdobju nismo dosegli. Tako ocenjujemo, da zaostajamo za planirano proizvodnjo za okrog 10 odstotkov. V primerjavi z lanskim devetmesečjem je fizični obseg proizvodnje v letošnjem letu nižji za 10 odstotkov.

Na nedoseganje plana so vplivali tako objektivni, kot tudi subjektivni vzroki. Objektivni vzroki, ki so vplivali na manjši fizični obseg proizvodnje, so bili zlasti:

- neugodni vremenski pogoji, ki so vplivali zlasti na pridelke sadja,

- upadanje kupne moči in povečanje privatne in priložnostne ponudbe je vplivalo zlasti na znižanje vrtnarske proizvodnje,

- pomanjkanje repromaterialov in omejitve uvoza je povzročilo pomanjkanje močnih krmil ter tako vplivalo na nedoseganje plana v celotni živinorejski proizvodnji,
- zaradi neuskklajenih cen še nadalje upada odkup mleka, kar se je odrazilo na zmanjšanju predelave mleka.

OSNOVNA KMETIJSKA PROIZVODNJA

Osnovna kmetijska proizvodnja je v devetmesečju porasla za okoli

2 odstotka v primerjavi z enakim obdobjem lani, vendar pa zaostaja za planirano za okrog 7 odstotkov.

Za proizvodnjo hmelja ocenjujemo, da bo v letošnjem letu znašala 2.929 ton, kar je 8 odstotkov več kot leto poprej in 12 odstotkov več kot smo planirali.

Proizvodnja in odkup mleka sta dosežena v lanskeletni višini, plan pa je realiziran z 71 odstotki. Do konca leta naj bi proizvodnja in odkup mleka narasla tako, da bi za 4 odstotke presegla proizvodnjo preteklega leta.

Precejšnje povečanje proizvodnje mleka izkazuje zlasti KZ Drava Radlje in Kmetijstvo Žalec.

Proizvodnja in okup govedi sta se v primerjavi z enakim obdobjem lani povečala za 1 odstotek, plan je realiziran le v višini 65 odstotkov.

Proizvodnja prašičev je realizirana v višini 57 odstotkov plana, kar je 9 odstotkov manj kot v enakem obdobju lani. Ocenjujemo, da bo do konca leta plan proizvodnje prašičev presežen zlasti na račun precejšnjega povečanja kooperacijske proizvodnje prašičev v KK Smarje.

Narasla je zlasti proizvodnja piščancev, saj je presegla lansko devetmesečno proizvodnjo za 4 odstotke. Ocenjujemo, da bo do konca leta proizvodnja piščancev presegla proizvodnjo iz leta 1980 za okoli 13 odstotkov.

V sadjarstvu se je precej povečala prodaja sadik, upadla je proizvodnja jabolk zaradi spomladanske pezebe, ki je uničila skoraj polovico pridelka, tako bo proizvodnja sadja dosežena le v višini 57 odstotkov lanske realizacije in le 42 odstotkov plana.

V vrtnarstvu ugotavljamo v tem obdobju slabe rezultate, na kar so vplivala zlasti naslednja dejstva: upadanje kupne moči, povečanje

privatne in priložnostne ponudbe vrtnarskih proizvodov ter pomanjkanje repromaterialov.

PREDELAVA KMETIJSKIH PROIZVODOV

Neuskklajenost cen mesa in mleka še vedno vpliva na celotno predelavo na tem področju. Tako ugotavljamo, da zaostaja predelava za lanskim obdobjem za okoli 3 odstotke, za planom pa za okoli 10 odstotkov.

Odkup mesa je sicer v tem obdobju porasel za 4 odstotke, upadla pa je nabava mesa za 1 odstotek. Promet hladilnice, ki je povprečni kazalec pretoka blaga, se je zmanjšal za 2 odstotka. Upadla je tako predelava mesa za 3 odstotke in prodaja svežega mesa za 22 odstotkov, prodaja maščob in mesnih izdelkov pa za 2 odstotka. Iz gornjih podatkov je torej razvidno, da nam kljub nekoliko višjemu odkupu živine, še nadalje upadeta proizvodnja in promet mesa in mesnih izdelkov. Ocenjujemo, da se do konca leta stanje na področju predelave mesa ne bo izboljšalo in da bomo precej zaostajali za planom. Zaradi izredno težke situacije na tem področju v Ilirski Bistrici se je klavnica v Kmetijstvu Ilirska Bistrica preusmerila z zakola in prodaje mesa zlasti na uslužnostno klanje.

V predelavi mleka so Celjske mlekarne odkupile 5 odstotkov manj mleka kot v enakem obdobju lani, kar se je odrazilo na zmanjšanem obsegu predelave mleka in povečane prodaje nepredelane mleka. Na znižanje predelave mleka vplivajo tudi omejene predelovalne kapacitete v celjskih mlekarnah. Podobna situacija je tudi pri predelavi mleka v Kmetijstvu Ilirska Bistrica.

Ocene stanja na področju predelave mleka do konca letošnjega leta vsekakor ni vzpodbudno, saj predvidevamo, da bo odkup mleka še nadalje upadal tako, da bomo dosegli le 99 odstoten odkup preteklega leta.

Skupna proizvodnja močnih krmil se je povečala za 10 odstotkov, plan je realiziran le v višini 65 odstotkov. Proizvodnja močnih krmil se je povečala za 12 odstotkov, proizvodnja ostalih krmil (šrota,



koruze) pa se je povečala za 9 odstotkov.

STORITVENA DEJAVNOST

V gostinstvu se je v tem obdobju povečalo število obrokov za 12 odstotkov. Precejšnje povečanje izkazuje zlasti Hotel Prebold, še nadalje pa upada število obrokov v Samopostrežni restavraciji.

V Strojni so v TOZD Storitve efektivne ure presegle lansko realizacijo za 6 odstotkov, v TOZD PKM pa za 14 odstotkov. Doseženi obseg efektivnih ur je za DO kot celoto nekoliko pod planom.

TRGOVSKA DEJAVNOST

DO Notranja trgovina je povečala promet v primerjavi z enakim obdobjem lani za 62 odstotkov. Dosežena razlika v ceni je nekoliko nižja kot lani.

DELOVNA STORILNOST IN OSEBNI DOHODKI

V letošnjem devetmesečju ugotavljamo, da nam je delovna storilnost padla. Za en odstotek nižjo proizvodnjo kot v enakem obdobju lani smo porabili za 1 odstotek več delovnega časa.

Vkalkulirani bruto osebni dohodki so v tem obdobju znašali 402.757 tisoč din in so v primerjavi z letom poprej večji za 27 odstotkov. Vkalkulirani redni bruto osebni dohodki so bili realizirani v višini 372.247 tisoč din in so 23 odstotkov večji kot v enakem obdobju lani.

Povprečni bruto OD na delavca znaša 14.444 din in je 24 odstotkov višji kot leto poprej, neto osebni dohodek na delavca pa znaša 10.532 din in je za 34 odstotkov višji kot v enakem obdobju lani.

VREDNOSTNI REZULTATI POSLOVANJA

Hmezad kot celota je v tem obdobju dosegel naslednje poslovne rezultate:

Opis	Plan 1981	Realizacija		Indeks	
		IX 1980	IX 1981	IX 81/ P 81	IX 80
CELOTNI PRIHODEK	8.779.156	4.522.367	6.955.901	79	154
od tega:					
— prodaja blaga	3.873.010	2.480.342	3.653.978	94	147
Porabljena sredstva	7.617.138	3.937.583	6.094.464	80	155
od tega:					
— nabavna vrednost blaga	3.534.645	2.243.999	3.401.707	96	152
— amortizacija	119.119	71.252	91.783	77	129
DOHODEK	1.162.616	584.785	861.429	74	147
delitev dohodka					
— za obresti	93.283	62.091	99.407	107	160
— prispevki in davki	110.404	30.371	89.347	81	294
— za delovno skupnost	122.139	63.377	75.482	62	119
— za ostale pogodbene obveznosti	96.715	62.526	102.623	106	161
— za pospešeno amortizacijo	6.700	10.795	13.136	196	122
ČISTI DOHODEK	733.374	355.617	481.420	66	135
od tega:					
— osebni dohodek	527.822	275.047	357.157	68	130
— stanovanjski prispevek	34.011	20.209	15.147	45	75
— ostanek čistega dohodka	171.541	60.361	108.690	63	180

(Nadaljevanje s 1. strani)

melji na združevanju dela in sredstev in je vključena v reproceloto (regresiranje mehanizacije, reprodukcijskega materiala, živinorejske proizvodnje in podobno).

Socialno varnost združenih in družbeno organiziranih kmetov je krepiti v skladu z rastjo produktivnosti dela in dohodka združenih kmetov na podlagi dolgoročnega sodelovanja. Organi republik in avtonomnih pokrajin naj proučijo področje zdravstvenega in pokojninsko invalidskega zavarovanja kmetov.

Z ukrepi ekonomske politike je spodbujati razvoj nekmetijskih dejavnosti v okviru združenih organizacij za povečanje zaposlenosti in dohodka ljudi na vasi (obrtne, storitvene dejavnosti, blagovni promet, denarno varčevanje, domača obrt, turizem in drugo).

Zagotoviti je usposabljanje in razširitev strokovnih služb v organizacijah združenih kmetov, uvajati sodobno agrotehniko, izo-

brazevati kmetijske proizvajalce in izboljšati vse oblike obveščanja združenih kmetov.

Zvezni zbor je mnenja, da bodo navedeni ukrepi družbenopolitičnih skupnosti in OZD pospeševali proces samoupravnih družbeno ekonomskih odnosov v kmetijstvu in na vasi. Družbeno organizirana proizvodnja kmetov je edina realna osnova za njihov hitrejši materialni napredek in krepitve njeovega samoupravnega položaja, pa tudi za razvoj kmetijstva in celotne družbe.

Priporočilo poudarja vlogo za družinskih zvez pri izvajanju navedenih nalog in poudarja, da jim je zagotoviti družbene in materialne pogoje.

Priporočilo terja, da v SOZD Hmezad analiziramo obstoječe stanje, v prihodnje poglobimo odnose združevanja dela in sredstev združenih kmetov in izdelamo skupno z družbeno političnimi dejavniki ustrezne akcijske programe.

Vlado Plaskan



Dosledna realizacija planskih ciljev – obveza vseh

Za nami so razprave o gospodarjenju v prvih devetih mesecih, kar predstavlja prvo stopnico v realizaciji novega srednjeročnega obdobja. Črnoglede napovedi o pogojih gospodarjenja se iz dneva v dan bolj uresničujejo in vse bolj radikalen pristop naše družbe k izvajanju politike ekonomske stabilizacije terja od nas veliko večjo aktivnost kot pa smo je bili vajeni v preteklih letih. Položaj gostinsko-turistične dejavnosti v tej gospodarski situaciji ni lahek, saj večina stabilizacijskih ukrepov deluje negativno tako na prodajo pižaj kot tudi hrane.

Naša delovna organizacija si je ob začetku leta zastavila sorazmerno ambiciozen plan in rezultati kažejo, da ga bomo kljub neštetim težavam v pretežni meri realizirali. Prav gotovo je slednje rezultat skupno zasnovane politike in angažiranja prav vseh delavcev v delovni organizaciji. Poslovanje posameznih organizacijskih enot dokazuje, da se s trdno voljo in ob doslednem izvajanju zastavljenih nalog lahko spremeni in bistveno izboljša način dela, kar je predpogoj za dobro poslovanje v zaostrenih pogojih, kakršni nastopajo na našem trgu.

Osnova pri razpravah o gospodarjenju v preteklem obdobju nam ni bila vrednostna realizacija, kjer nastopajo z nad 30 odstotki povišane cene naših proizvodov in storitev, temveč fizična realizacija skozi katero se izraža: ali smo povečali produktivnost dela ali ne. Samo povečanje produktivnosti de-

la in na drugi strani tudi ekonomičnost, sta pokazatelja, ki nam zagotavljata večji dohodek, osebne dohodke in sredstva za razširjeno reprodukcijo.

V razpravah o poslovanju v preteklem obdobju smo detaljno analizirali vse pozitivne, še posebej pa negativne odklone, vendar pri tem nismo ostali zadovoljni samo z ugotovitvami dejanskega stanja, temveč moramo na osnovi ugotovitev takoj pristopiti k akcijskemu programu, v katerem se že ugotovljene napake ne smejo ponoviti. Izkušnje preteklih let nam sicer kažejo, da gostinsko-turistična dejavnost ustvari pretežni del ostanka čistega dohodka do 30. septembra in če slednje sprejmemo kot ustaljeno prakso, prav gotovo ne bomo ustvarili do konca leta bistveno več.

Izhajati moramo iz dejstva: »NIC NI TAKO DOBRO, DA SE NE BI DALO IZBOLJŠATI«. To naj velja tudi za četrto trimesečje vsakega poslovnega leta.

Miloš Frankovič



Kompenziran ostanek čistega dohodka znaša 108.690 tisoč din in je 80 odstotkov večji kot v enakem obdobju lani.

Skupna izguba znaša 22.068 tisoč din in je 21 odstotkov višja kot leto poprej. Z izgubo so zaključile poslovanje naslednje TOZD: v Kmetijstvu Žalec TOZD Tovarna močnih krmil, v KK Šmarje TOZD Proizvodnja in storitve, v KIB TOZD Blagovni promet, v CMI TOZD Proizvodnja mesa in izdelkov ter v GT TOZD Hotel Prebold. Kot celota so zaključile poslovanje z izgubo naslednje delovne organizacije: Kmetijski kombinat Šmarje, Kmetijstvo Ilirska Bistrica in Celjska mesna industrija.

SPLOŠNA OCENA POSLOVANJA V DEVETMESEČJU LETOŠNJEGA LETA JE NASLEDNJA

Fizični obseg proizvodnje nam pada tako, da ne dosegamo niti lanskega obsega, niti plana. Po ocenah in rezultatih za letošnje leto predvidevamo, da do konca leta na področju fizičnega obsega proizvodnje ne bomo dosegli planiranega obsega in da bomo celo nekoliko zaostajali za lansko proizvodnjo.

Finančni rezultati so dokaj lepi, čeprav ugotavljamo, da so nekoliko slabši kot v polletju letošnjega leta.

Vrečar



Obiskal nas je glavni urednik centralnega romunskega sindikalnega glasila

NOTRANJA TRGOVINA

V ustanavljanju je nova TOZD

V letošnjem letu so v naši delovni organizaciji bila vse bolj prisotna razmišljanja, da bi se delovna enota »Odkup kmetijskih pridelkov in gozdnih sadežev« preoblikovala v samostojno temeljno organizacijo. Razlogov za organiziranje nove TOZD je več, predvsem pa so naslednji:

— Delež izvoza v novi TOZD bo predstavljal od 30 do 40 odstotkov celotnega prihodka, vsled tega bo razvoj te dejavnosti imel večjo družbeno podporo in olajšave kot v sestavi TOZD Veleprodaja;

— dejavnost po svoji naravi ne spada v veleprodajno dejavnost, saj je njen razvoj usmerjen v predelavo odkupljenih proizvodov.

Delavci delovne enote Odkup so na zboru dne 23. 10. 1981 obravnavali pobudo za ustanovitev nove TOZD in na tej podlagi je bil sprejet ugotovitveni sklep, da so podani vsi zakoniti pogoji o organiziranju nove TOZD. Sprejet je bil tudi sklep o razpisu referendum za organiziranje TOZD, ki naj bi bil 26. 11. 1981.

Na zboru so bili obravnavani tudi ošnutki samoupravnih aktov, ki so potrebni za organiziranje nove TOZD ter ekonomski elaborat in investicijski načrt.

V zvezi z investicijskim načrtom so bile dane določene pripombe, da ga je potrebno še dodelati in v prvi fazi usposobiti odkupne postaje za kvalitetno poslovanje.

Soglasna je bila tudi ugotovitev, da se mora novonastala TOZD tesno povezati z ostalimi TOZD v DO in v okviru SOZD, kajti le tako bo kos rizikom, ki se v tej dejavnosti pojavljajo. Načrtov za delo v bodoče ne manjka, potrebno bo krepko zavihati rokave, da bodo tudi uresničeni.

Filip Lesjak

PORABLJENA SREDSTVA

so bila realizirana v višini 6.094.464 tisoč din, kar je 55 odstotkov več kot lani in 5 odstotkov več kot je bilo planirano.

Ker je bil celotni prihodek povečan za 54 odstotkov, ugotavljamo poslabšanje ekonomičnosti poslovanja za 1 odstotek v primerjavi tako s planom kot z enakim obdobjem lani.

Dohodek znaša 861.429 tisoč din in je večji za 47 odstotkov kot v enakem obdobju lani. Obveznosti iz dohodka so se povečale za 66 odstotkov. Precejšnje povečanje izkazujejo zlasti obresti, prispevki in davki (kar je posledica prenosa dela prispevkov iz osebne dohodka na dohodek) in ostale pogodbene obveznosti.

Hmezad KZ »Savinjska dolina« in
Hmezad Kmetijstvo Žalec

razpisujeta

JAVNO LICITACIJO

za prodajo rabljenih osnovnih sredstev:

- kmetijske mehanizacije,
- poslovnega inventarja.

Na licitacijo lahko pripeljejo svoje odvečne stroje tudi kmetje. Seznam rabljenih osnovnih sredstev, namenjenih za prodajo, je na DSSS delovnih organizacijah in na sedežih TZO.

Licitacija OS bo v četrtek 17. 12. 1981 ob 9. uri v TZO Trnava.

Pred pričetkom licitacije morajo udeleženci plačati varščino v višini 10 % izključne cene. V izključni ceni je všteti prometni davek.

Hmezad je podpisal tudi pogodbo o izgradnji perutninarske farme v Nigeriji

V predzadnji številki Hmeljarja smo poročali o podpisu pogodbe o izgradnji mlekarne v Nigeriji. Danes pa lahko zapišemo, da je Hmezad dne 13. oktobra 1981 podpisal še eno pogodbo z nigerijskimi partnerji za izgradnjo farme piščancev.

V prvi fazi bodo zgrajeni objekti za 100.000 piščancev enkratne vselitve in klavnica piščancev, medtem ko je mešalnica krmil z ustreznimi skladišči že zgrajena.

V mešanem podjetju bo imel Hmezad 30%, nigerijski partner pa 70%. Pogodba je sklenjena za 10 let s tem, da nigerijski partner odkupi letno 1/10 delnic Hmezada.

Kot smo že omenili, je to le I. faza izgradnje farme, končni obseg farme bo 10-krat večji.

Hmezad bo dobavil vso opremo in bo oskrboval farmo z enodnevni piščanci in medikamenti. Predvideno je, da se bo mešano podjetje bavilo tudi s prodajo enodnevni piščancev drugim proizvajalcem, ker teh na nigerijskem tržišču precej primanjkuje.

S temi dobavami bo v I. fazi vrednost izvoza dosežena v višini 700.000 \$, ko pa bo farma v celoti dograjena, bo izvoz znašal 3 do 4 milijone \$.

Delež, ki ga mora Hmezad vložiti v mešano podjetje, bo pokrit z dobavami jugoslovanske opreme, saj bo farma opremljena izključno z jugoslovansko opremo.

V tem mešanem podjetju v Nigeriji Hmezad nastopa skupno z Razvojnim centrom Celje, ki bo pripravil tehnično dokumentacijo

in RŠC Titovo Velenje, ki bo glavni dobavitelj opreme.

Hmezad je tudi zadolžen za tehnično-tehnološko vodenje proizvodnje. V ta namen bodo v tem mešanem podjetju v Nigeriji zaposleni 3 jugoslovanski strokovnjaki:

- podpredsednik mešane družbe,
- vodja klavnice.

Že zadnjič pa smo omenili, da bo v mlekarni zaposlenih 6 naših delavcev, in sicer:

- podpredsednik družbe,
- direktor proizvodnje — tehnolog,
- strojni tehnik za vzdrževanje,
- 3 vodje posameznih oddelkov v proizvodnji.

Osebnih dohodki so predvideni v višini okrog 2.000 \$ za kadre s srednjo šolo in okrog 3.000 \$ mesečno za visoko šolo. Pogoj za zaposlitev v Nigeriji je znanje angleškega jezika. Čeprav še teh mest neposredno ne razpisujemo, ker bo proizvodnja stekla šele v naslednjih letih, vseeno vabimo interese, da se neobvezno prijavijo v splošnem sektorju Hmezada. Na ta način bomo imeli pregled nad zainteresiranimi delavci. Predvsem je pomembno, da se tisti, ki se žele zaposliti v Nigeriji, pričnejo izpopolnjevati ali učiti angleško.

Trenutno sta obe pogodbi v fazi registracije. O nadaljnjem napredovanju projektov bomo še poročali.

Polde Škafar, dipl. ing. agr.

Hmezad KZ »Savinjska dolina«
ZALEC

razpisuje

Na podlagi sklepov združenih svetov TZO in sklepa komisije za zemljišče z dne 20. 11. 1981

JAVNO LICITACIJO

ki bo v sejni sobi SOZD Hmezad Zalec, žalskega tabora 1, dne 16. 12. 1981 po naslednjem razporedu:

Ob 8.00 uri

hmeljska sušilnica Ločica pri Vranskem, stavbna parcela št. 202 KO Ločica, izklicna cena 752.000,00 din.

Ob 8.30 uri

hmeljska sušilnica Šmatevž — Gomilsko, stavbna parcela št. 127, zem. parc. 30/2, 29/2 KO Šmatevž, izklicna cena 561.128,00 din.

Ob 9.00 uri

kovačnica v Trnavi, stavbna parcela št. 20, zemljiška 57/2 d KO Trnava, izklicna cena 95.000,00 din.

Ob 9.30

hmeljska sušilnica v Zaklu, stavbna parcela 113, zemljiška parc. št. 581/25, 581/24, 581/23, 581/22 581/37 KO Trnava, izklicna cena 449.350,00 din.

Ob 10.30

sadna sušilnica Ponikva, parc. št. 253 d, KO Ponikva, izklicna cena 26.500,00 din.

Ob 11.00 uri

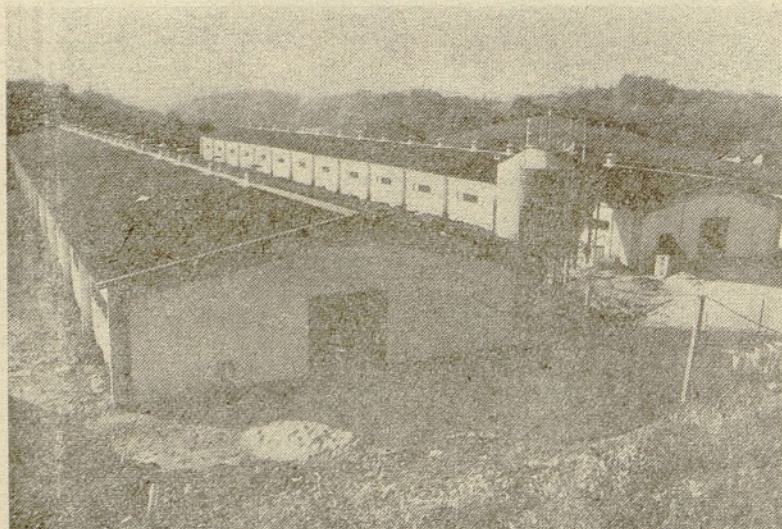
hmeljska sušilnica v Šeščah, zemljiška parc. št. 1287 d, 1288 d, KO Gornja vas, izklicna cena 336.600,00 din.

Ob 11.30

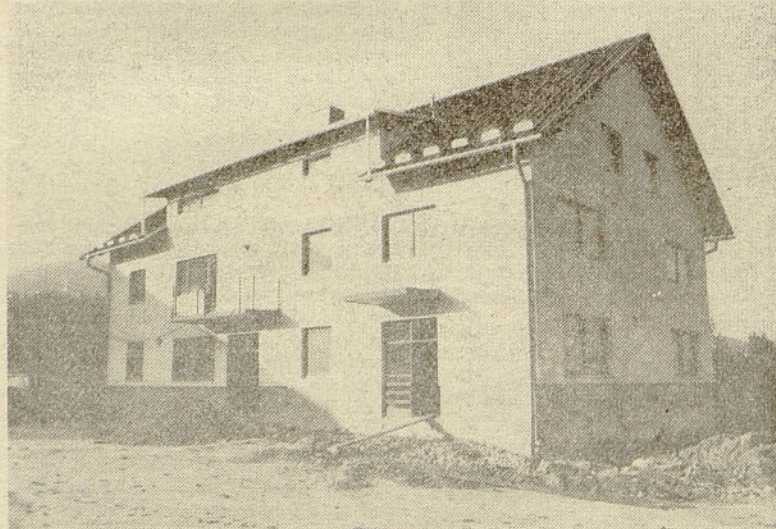
hmeljska sušilnica v Jedrtu, zemljiška parc. št. 1665 d, KO Gotovlje, izklicna cena 327.600,00 din.
Cena m² funkcionalnega zemljišča znaša 68,00 din in ni v izklicni ceni.

Prometni davek plača kupec.

Ogled objektov je možen na kraju samem, vse ostale informacije v zvezi z javno licitacijo dobijo zainteresirani na sedežu Hmezad KZ »Savinjska dolina« Zalec in sedežih TZO.



Perutninarska farma Hajnsko pri Pristavi v izgradnji



Mirosan je za dan republike izročil namenit še eno večnamensko stavbo



V okviru nalog usmerjenega izobraževanja in izvajanja prirodoslovnih dejavnosti v OZD v okviru vzgojno izobraževalnega programa je obiskalo naše enote in si z zanimanjem ogledalo njih delo več skupin dijakov Šolskega centra za blagovni promet v Celju

Vsem štipendistom SOZD Hmezad

Na osnovi sklepa Poslovnega odbora SOZD Hmezad Žalec z dne 13. novembra bomo od 1. 1. 1982 nakazovali štipendije na hranilne vloge pri Hranilno-kreditni službi SOZD Hmezad Žalec.

Zato bo štipendist do 10. v mesecu prejel nalog za vpis štipendije v hranilno knjižico na stalni naslov bivališča. Nalog za vpis lahko štipendistu vpišejo na vseh poslovnih enotah HKS in na vseh ekspoziturah Ljubljanske banke v Jugoslaviji. Prav tako lahko štipendist dviguje denar na vseh poslovnih enotah HKS — SOZD Hmezad in ekspoziturah Ljubljanske banke v Jugoslaviji.

V zvezi s tem se mora vsak štipendist OSEBNO zglasiti v času od 3. do 11. decembra 1981 v delovni skupnosti Skupne službe SOZD Hmezad Žalec, Ulica Žalskega tabora 1/I. nadstropje, soba 27, dnevno od 6. do 14. ure, zaradi podpisa pristopne izjave in prevzema hranilne knjižice.

Zelimo, da obvestilo sprejmete z razumevanjem, saj bo tak način poslovanja ugoden za štipendista in štipenditorja.

W. M.

CENE - CENE - CENE - CENE - CENE - CENE - CENE - CENE - CENE - CENE - CENE - CENE -

Odlok o zaščitnih cenah za živino za leto 1982

Organizacijam združenega dela, ki redijo živino same ali v kooperaciji z individualnimi kmetijskimi proizvajalci (v nadaljnjem besedilu: proizvajalci), so v letu 1982 zagotovljene zaščitne cene za živino, in sicer:

PRASIČI

Za mesnate prašiče in njihove medsebojne križance, na bazi 26 % mesa pri 100 kg žive teže ali 33 % mesa pri 100 kg toplih polovic je cena za kg žive teže 45,74 din in 57,42 din za tople polovice.

Za živo težo prašičev, ki vsebujejo nad 26 % mesa, se cena za vsak odstotek mesa poveča za 1,74 dinarja pri kilogramu.

Za tople polovice mesnatih prašičev se cena za vsak odstotek mesa nad 33 % poveča za 1,91 dinarja pri kilogramu.

Zaščitne cene iz prvega, drugega in tretjega odstavka se ne nanašajo na prašiče, ki vsebujejo manj kot 26 % mesa pri 100 kg žive teže ali ki vsebujejo manj kot 33 % mesa pri 100 kg toplih polovic.

GOVEDA

1) Za pitane junce in junice plemenitih pasem in za njihove medsebojne križance, stare nad 6 do 12 mesecev, z mlečnimi zobmi:

a) I. a vrste, težke najmanj 350 kg (junci) in 320 kg (junice), z izkoristkom 58 % je 60,26 din/kg živa teža.

Za vsak odstotek mesa pod ali nad izkoristkom 58 % se cena zmanjša oziroma poveča za 1.039 dinarja pri kilogramu;

b) I. vrste, težke najmanj 350 kg (junci) in 320 kg (junice), z izkoristkom 56 % je za kg žive teže 58,50 din.

Za vsak odstotek mesa pod ali nad izkoristkom 56 % se cena zmanjša oziroma poveča za 1,045 dinarja pri kilogramu.

2) Za pitane junce in junice plemenitih pasem in za njihove medsebojne križance, stare nad 12 do 18 mesecev, brez stalnih zob:

a) I. a vrste, težke najmanj 450 kg (junci) in 400 kg (junice), z izkoristkom 58 % je za kg žive teže 60,26 din.

Za vsak odstotek mesa pod ali nad izkoristkom 58 % se cena zmanjša oziroma poveča za 1,039 dinarja pri kilogramu;

b) I. vrste, težke najmanj 450 kg (junci) in 400 kg (junice), z izkoristkom 56 % je za kg čiste teže 58,50 din.

Za vsak odstotek mesa pod ali nad izkoristkom 56 % se cena zmanjša oziroma poveča za 1,45 dinarja pri kilogramu.

3) Za pitane starejše junce in junice (mlada goveda) plemenitih pasem in za njihove medsebojne križance, stare nad 18 do 36 mesecev, z največ štirimi stalnimi zobmi:

a) I. a vrste, težke najmanj 500 kg (junci) in 450 kg (junice), z izkoristkom 58 % je za kg žive teže 58,50 din

Za vsak odstotek mesa pod ali nad izkoristkom 58 % se cena zmanjša oziroma poveča za 1,009 dinarja pri kilogramu;

b) I. vrste, težka najmanj 470 kg (junci) in 420 kg (junice), z izkoristkom 56 % je za kg žive teže 55,28 din.

Za vsak odstotek mesa pod ali nad izkoristkom 56 % se cena zmanjša oziroma poveča za 0,987 dinarja pri kilogramu.

4) Za pitane mlajše junce in junice — križance pasme buša

ali drugih domačih pasem (istrska, kolubarska, posavska, podolska in gatačka) s plemenitimi pasmami, stare nad 6 do 18 mesecev, z mlečnimi zobmi:

a) I. vrste, težke najmanj 350 kg (junci) in 300 kg (junice), z izkoristkom 54 % je za kg žive teže 53,76 din.

Za vsak odstotek mesa pod ali nad izkoristkom 54 % se cena zmanjša oziroma poveča za 0,996 dinarja pri kilogramu;

b) II. vrste, težke najmanj 300 kg (junci) in 260 kg (junice), z izkoristkom 52 % je za kg žive teže 50,31 din.

Za vsak odstotek mesa pod ali nad izkoristkom 52 % se cena zmanjša oziroma poveča za 0,968 dinarja pri kilogramu.

5) Za pitane starejše junce in junice (mlada goveda) — križance pasme buša ali drugih domačih pasem (istrska, kolubarska, posavska, podolska in gatačka) s plemenitimi pasmami, stare nad 18 do 36 mesecev, z največ štirimi stalnimi zobmi:

a) I. vrste, težke najmanj 400 kg (junci) in 360 kg (junice), z izkoristkom 54 % je za kg žive teže 52,07 din.

Za vsak odstotek mesa pod ali nad izkoristkom 54 % se cena zmanjša oziroma poveča za 0,964 dinarja pri kilogramu;

b) II. vrste, težke najmanj 350 kg (junci) in 300 kg (junice), z izkoristkom 50 % je za kg žive teže 48,50 din.

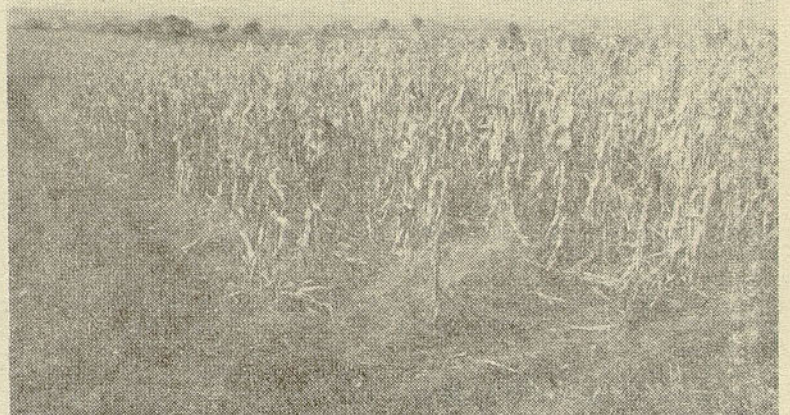
Za vsak odstotek mesa pod ali nad izkoristkom 50 % se cena zmanjša oziroma poveča za 0,970 dinarja pri kilogramu.

6) Za pitane mlade junce in junice, stare nad 6 do 18 mesecev, pasme buša, z mlečnimi zobmi:

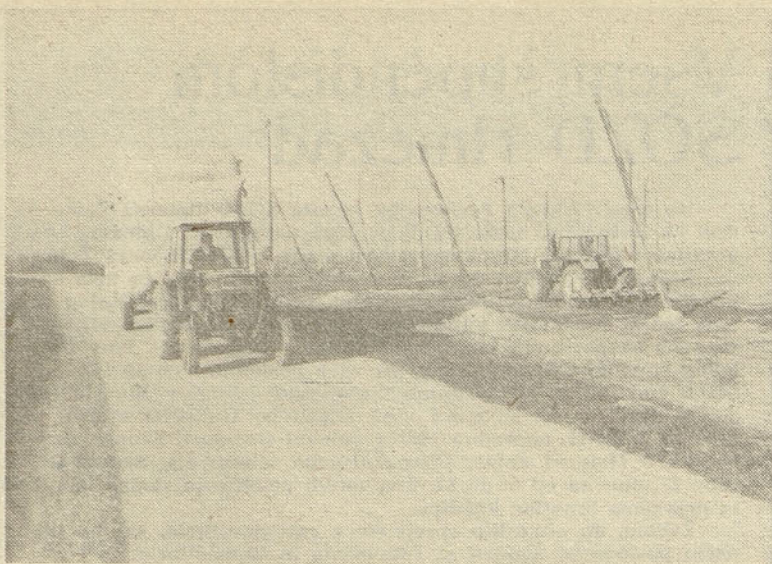
a) I. vrste, težke najmanj 200 kg (junci) in 180 kg (junice), z izkoristkom 52 % je za kg žive teže 49,73 din.

Za vsak odstotek mesa pod ali nad izkoristkom 52 % se cena zmanjša oziroma poveča za 0,956 dinarja pri kilogramu;

(Nadaljevanje na 6. strani)



Za nekatere kmete bi lahko lepa jesen trajala štiri mesece pa kljub temu ne bi pospravili koruznice



Lepa jesen

b) II. vrste, težke najmanj 200 kg (junci) in 180 kg (junice), z izkoristkom 48 % je za kg žive teže 45,57 din.

Za vsak odstotek mesa pod ali nad izkoristkom 48 % se cena zmanjša oziroma poveča za 0,949 dinarja pri kilogramu.

7) Za pitane starejše junce in junice — mlada goveda, pasme buša, stare nad 18 do 36 mesecev, z največ štirimi stalnimi zobmi:

a) I. vrste, težke najmanj 270 kg (junci) in 220 kg (junice), z izkoristkom 52 % je za kg žive teže 46,16 din.

Za vsak odstotek mesa pod ali nad izkoristkom 52 % se cena zmanjša oziroma poveča za 0,888 dinarja pri kilogramu;

b) II. vrste, težke najmanj 250 kg (junci) in 200 kg (junice), z izkoristkom 48 %, je za kg žive teže 43,29 din.

Za vsak odstotek mesa pod ali nad izkoristkom 43 % se cena zmanjša oziroma poveča za 0,902 dinarja pri kilogramu.

8) Za goveda drugih kategorij, starejša od treh let:

a) I. vrste, težka najmanj 360 kg z izkoristkom 50 % je za kg žive teže 43,82 din.

Za vsak odstotek mesa pod ali nad izkoristkom 50 % se cena zmanjša oziroma poveča za 0,876 dinarja pri kilogramu;

b) II. vrste, težka najmanj 320 kg z izkoristkom 48 % je za kg žive teže 40,37 din.

Za vsak odstotek mesa pod ali nad izkoristkom 48 % se cena zmanjša oziroma poveča za 0,841 dinarja pri kilogramu;

c) III. vrste, težke najmanj 230 kg, z izkoristkom 44 % pa je cena za kg žive teže 37,03 din.

Za vsak odstotek mesa pod ali nad izkoristkom 44 % se cena zmanjša oziroma poveča za 0,842 dinarja pri kilogramu.

OVCE

1) Za pitana jagnjeta, stara od 5 do 12 mesecev, ki niso izmenjala nabene mlečne zoba;

a) I. vrste, težke najmanj 20 kg, z izkoristkom najmanj 54 % je zaščitna cena za kg žive teže 68,16 din.

b) II. vrste, težka najmanj 20 kg, z izkoristkom najmanj 50 % pa 63,86 din.

2) Za pitane mlade ovce, stare nad eno do dveh let, ki imajo največ dva stalna zoba:

a) I. vrste, težke najmanj 25 kg z izkoristkom najmanj 52 % je za kg žive teže 60,39 din.

b) II. vrste, težka najmanj 25 kg, z izkoristkom najmanj 48 % pa 51,78 din.

3) Za pitane ovce in ovne, stare nad dve leti:

a) I. vrste, stare do pet let, z najmanj šestimi stalnimi zobmi, težke najmanj 30 kg, z izkoristkom najmanj 50 % je za kg žive teže 49,50 din.

b) II. vrste, stare do pet let, z najmanj šestimi stalnimi zobmi, težke najmanj 30 kg, z izkoristkom najmanj 46 % pa je cena 47,00 din.

2. Zaščitne cene iz 1. točke tega odloka se bodo uporabljale za količine živine, ki jih proizvajalci ponudijo organizacijam za rezerve republik in organizacijam za rezerve avtonomnih pokrajin v skladu s tem odlokom.

3. Cene iz 1. točke tega odloka veljajo pri živini za kilogram tople polovice, franko naloženo na vagon ali tovornjak — po kupčevi izbiri, v prodajalčevem kraju. Teža se ugotavlja po 12 urah od zadnjega krmljenja ali najpozneje dve uri po zakolu, če pa se ugotavlja pred pretekom 12 ur od zadnjega krmljenja, se od ugotovljene teže goved in ovac odšteje do 5 %, pri prašičih pa do 2 %.

17. ODLOK O PROIZVAJALSKIH PRODAJNIH CENAH ZA ŽIVINO ZA LETO 1982

1. Proizvajalske prodajne cene za živino so:

A. PRAŠIČI

Za mesnate prašiče in njihove medsebojne križance, na bazi 26 % mesa pri 100 kg žive teže ali 33 % mesa pri 100 kg toplih polovic je cena za kg žive teže 50,18 din in 63,69 din za kg tople polovice.

Za živo težo prašičev, ki vsebujejo nad 26 % mesa, se cena za vsak odstotek mesa poveča za 1,93 dinarja pri kilogramu.

Za tople polovice mesnatih prašičev se cena za vsak odstotek mesa nad 33 % poveča za 2,12 dinarja pri kilogramu.

Proizvajalske prodajne cene iz prvega, drugega in tretjega odstavka se ne nanašajo na prašiče, ki vsebujejo manj kot 26 % mesa pri 100 kg žive teže, ali manj kot 33 % mesa pri 100 kg toplih polovic.

B. GOVEDA

1) Za pitana teleta plemenitih pasem in njihove medsebojne križance, stare do 6 mesecev.

a) I. a vrste, težke najmanj 150 kg, z izkoristkom 62 % je cena za kg žive teže 76,12 din.

b) I. vrste, težke najmanj 150 kg, z izkoristkom 62 % je cena 72,18 din.

2) Za pitane junce in junice plemenitih pasem in njihove križance, stare nad 6 do 12 mesecev, ki imajo mlečne zobe:

a) I. a vrste, težke najmanj 350 kg (junci) in 320 kg (junice) z izkoristkom 58 % je cena za kg žive teže 66,90 din.

Za vsak odstotek mesa pod ali nad izkoristkom 58 % se cena zmanjša oziroma poveča za 1,153 dinarja pri kilogramu;

b) I. vrste, težke najmanj 350 kg (junci) in 320 kg (junice), z izkoristkom 56 % je cena 65,00 din.

Za vsak odstotek mesa pod ali nad izkoristkom 56 % se cena zmanjša oziroma poveča za 1,161 dinarja pri kilogramu.

3) Za pitane junce in junice plemenitih pasem in njihove medsebojne križance, stare nad 12 do 18 mesecev, brez stalnih zob:

a) I. a vrste, težke najmanj 450 kg (junci) in 400 kg (junice), z izkoristkom 58 % je cena za kg žive teže 66,90 din.

Za vsak odstotek mesa pod ali nad izkoristkom 58 % se cena zmanjša oziroma poveča za 1,153 dinarja pri kilogramu;

b) I. vrste, težke najmanj 450 kg (junci) in 400 kg (junice), z izkoristkom 56 % je cena 65,00 din.

Za vsak odstotek mesa pod ali nad izkoristkom 56 % se cena zmanjša oziroma poveča za 1,161 dinarja pri kilogramu.

4) Za pitane starejše junce in junice (mlada goveda) plemenitih pasem in njihove medsebojne križance, stare nad 18 do 36 mesecev, ki imajo največ štiri stalne zobe:

a) I. a vrste, težke najmanj 500 kg (junci) in 450 kg (junice), z izkoristkom 58 % je cena za kg žive teže 65,00 din.

Za vsak odstotek mesa pod ali nad izkoristkom 58 % se cena zmanjša oziroma poveča za 1,161 dinarja pri kilogramu;

b) I. vrste, težke najmanj 470 kg (junci) in 420 kg (junice), z izkoristkom 56 % je cena 61,75 din/kg.

Za vsak odstotek mesa pod ali nad izkoristkom 56 % se cena zmanjša oziroma poveča za 1,103 dinarja pri kilogramu.

5) Za pitana teleta — križance pasme buša ali drugih domačih pasem (istrska, kolubarska, posavska, podolska in gatačka) s plemenitimi pasmami, stare do 6 mesecev:

a) I. vrste, težke najmanj 90 kg, z izkoristkom 56 % je cena za kg žive teže 63,05 din.

b) II. vrste, težke najmanj 90 kg, z izkoristkom 54 % pa 59,80 din.

6) Za pitane mlade junce in junice — križance pasme buša ali drugih domačih pasem (istrska, kolubarska, posavska, podolska in gatačka) s plemenitimi pasmami, stare nad 6 do 18 mesecev, z mlečnimi zobmi:

a) I. vrste, težke najmanj 350 kg (junci) in 300 kg (junice), z izkoristkom 54 % je cena 59,80 din/kg.

Za vsak odstotek mesa pod ali nad izkoristkom 54 % se cena zmanjša oziroma poveča za 1,107 dinarja pri kilogramu;

b) II. vrste, težke najmanj 300 kg (junci) in 260 kg (junice), z izkoristkom 52 % je cena 55,90 din/kg.

Za vsak odstotek mesa pod ali nad izkoristkom 52 % se cena zmanjša oziroma poveča za 1,075 dinarja pri kilogramu.

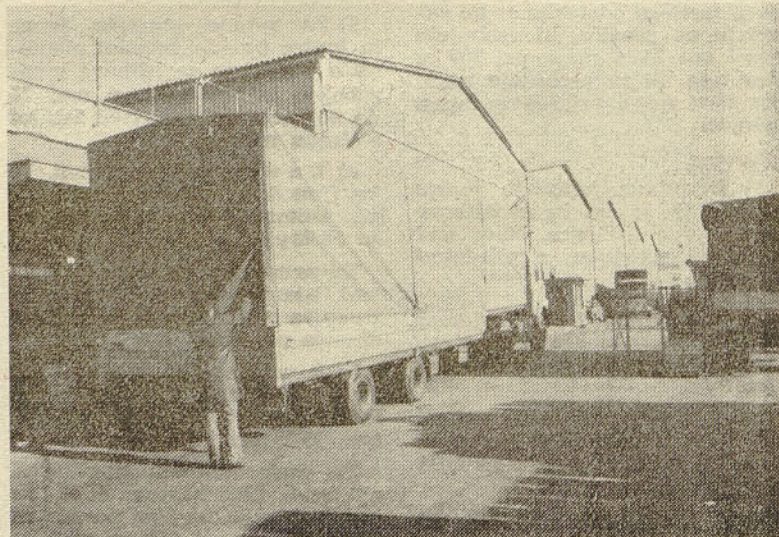
7) Za pitane starejše junce in junice, mlada goveda — križance pasme buša ali drugih domačih pasem (istrska, kolubarska, posavska, podolska in gatačka) s plemenitimi pasmami, stare nad 18 do 36 mesecev, z največ štirimi stalnimi zobmi:

a) I. vrste, težke najmanj 400 kg (junci) in 360 kg (junice), z izkoristkom 54 % je cena 57,82 din/kg.

Za vsak odstotek mesa pod ali nad izkoristkom 54 % se cena zmanjša oziroma poveča za 1,071 dinarja pri kilogramu;

b) II. vrste, težke najmanj 350 kg (junci) in 300 kg (junice), z izkoristkom 50 % je cena 53,90 din/kg.

Za vsak odstotek mesa pod ali nad izkoristkom 50 % se cena



V združeni hladilnici v Celju so naložili še en kamion kvalitetnih jabolk za ZR Nemčijo

zmanjša oziroma poveča za 1,078 dinarja pri kilogramu.

8) Za pitana teleta, stara do 6 mesecev, pasme buša:

a) I. vrste, težka najmanj 60 kg, z izkoristkom 54 % je cena za kg žive teže 59,80 din.

b) II. vrste, težka najmanj 60 kg, z izkoristkom 52 % pa 57,15 din.

9) Za pitane junce in junice, stare nad 6 do 18 mesecev, pasme buša, z mlečnimi zobmi:

a) I. vrste, težke najmanj 200 kg (junci) in 180 kg (junice), z izkoristkom 52 % je cena 55,25 din.

Za vsak odstotek mesa pod ali nad izkoristkom 52 % se cena zmanjša oziroma poveča za 1,063 dinarja pri kilogramu;

b) II. vrste, težke najmanj 200 kg (junci) in 180 kg (junice), z izkoristkom 48 % je cena 50,65 din.

Za vsak odstotek mesa pod ali nad izkoristkom 48 % se cena zmanjša oziroma poveča za 1,055 dinarja pri kilogramu.

10) Za pitane starejše junce in junice — mlada goveda, pasme buša, stare nad 18 do 36 mesecev, z največ štirimi stalnimi zobmi:

a) I. vrste, težke najmanj 270 kg (junci) in 220 kg (junice), z izkoristkom 52 % je cena 51,32 din.

Za vsak odstotek mesa pod ali nad izkoristkom 52 % se cena zmanjša oziroma poveča za 0,987 dinarja pri kilogramu;

b) II. vrste, težke najmanj 250 kg (junci) in 200 kg (junice), z izkoristkom 48 % je cena 48,07 din.



Za vsak odstotek mesa pod ali nad izkoristkom 48 % se cena zmanjša oziroma poveča za 1,001 dinarja pri kilogramu.

11) Za goveda drugih kategorij, starejša od treh let:

a) I. vrste, težka najmanj 360 kg, z izkoristkom 50 % je cena za kg žive teže 48,75 din.

Za vsak odstotek mesa pod ali nad izkoristkom 50 % se cena zmanjša oziroma poveča za 0,975 dinarja pri kilogramu;

b) II. vrste, težka najmanj 320 kg, z izkoristkom 48 % je cena 44,82 din.

Za vsak odstotek mesa pod ali nad izkoristkom 48 % se cena zmanjša oziroma poveča za 0,934 dinarja pri kilogramu;

c) III. vrste, težka najmanj 230 kg, z izkoristkom 44 % je 41,16 din.

Za vsak odstotek mesa pod ali nad izkoristkom 44 % se cena zmanjša oziroma poveča za 0,935 dinarja pri kilogramu.

C. OVCE

1) Za pitana jagnjeta, stara od 5 do 12 mesecev, ki niso izmenjala nobenega mlečnega zoba:

a) I. vrste, težka najmanj 20 kg z izkoristkom najmanj 54 % je cena za kg žive teže 75,90 din

b) II. vrste, težka najmanj 20, z izkoristkom najmanj 50 % je cena 70,95 din.

2) Za pitane mlade ovce, stare nad 1 do 2 let, ki imajo največ dva stalna zoba:

a) I. vrste, težke najmanj 25 kg, z izkoristkom najmanj 52 % je cena 67,10 din.

b) II. vrste, težke najmanj 25 kg, z izkoristkom najmanj 48 % je cena 62,24 din.

3) Za pitane ovce in ovne, stare nad 2 leti:

a) I. vrste, stare do 5 let, z najmanj 6 stalnimi zobmi, težke najmanj 30 kg, z izkoristkom najmanj 50 % je cena 55,00 din.

b) II. vrste, stare do 5 let, z najmanj 6 stalnimi zobmi, težke najmanj 30 kg, z izkoristkom najmanj 46 % je cena za kg žive teže 52,25 din.

Cene iz prvega odstavka te točke bodo podlaga za samoupravno sporazumevanje in družbeno dogovarjanje v reprodukcijskih celotah oziroma za sklepanje pogodb o odkupu in prometu teh proizvodov ter za oblikovanje cen za izdelke, dobljene s predelavo živine.

2. Cene iz 1. točke tega odloka veljajo pri živini za kilogram žive teže ali za kilogram tople polovice, franko naloženo na vagon ali tovornjak po kupčevi izbiri v prodajalčevem kraju. Teža se ugotavlja po 12 urah od zadnjega krmiljenja ali najpozneje 2 uri po zakolu, če pa se ugotavlja pred pretekem 12 ur od zadnjega krmiljenja, se od ugotovljene teže goved in ovac odšteje do 5 %, pri prašičih pa do 2 %.

18. ODLOK O PROIZVAJALSKI PRODAJNI CENI ZA KORUZO LETINE 1981

1. Proizvajalska prodajna cena za koruzo letine 1981 je 8,50 dinarjev; ta cena bo podlaga za samoupravno sporazumevanje in družbeno dogovarjanje v reprodukcijskih celotah oziroma za sklepanje pogodb o odkupu in prometu teh pridelkov ter za oblikovanje cen za izdelke, dobljene s predelavo koruze.

2. Cena iz 1. točke tega odloka se nanaša na koruzo, oddano septembra, oktobra in novembra 1981. Za vsak naslednji mesec, od decembra 1981 do maja 1982, se ta cena poveča za 0,056 dinarjev pri kilogramu koruze. Junija, julija in avgusta 1982 velja cena iz meseca maja.

20. ODLOK O PROIZVAJALSKIH PRODAJNIH CENAH ZA SONČNICE, SOJO IN OLJNO REPICO LETINE 1981

Proizvajalske prodajne cene za sončnice, sojo in oljno repico letine 1981 so:

	din/kg
1) za sončnice	17
2) za sojo	18,50
3) za oljno repico	17

Cene iz prvega odstavka te točke bodo podlaga za samoupravno sporazumevanje in družbeno dogovarjanje v reprodukcijskih celotah oziroma za sklepanje pogodb o odkupu in prometu teh izdelkov ter za oblikovanje cen za izdelke, dobljene s predelavo sončnic, soje in oljne repice.

Cene iz prvega odstavka te točke so mišljene za kilogram sončnic, soje in oljne repice franko skladišče, vagon, vlak ali drugo prevozno sredstvo v prodajalčevem kraju — po kupčevi izbiri.

N. R.

DO GOSTINSTVO-TURIZEM

Obiščite naše lokale!

Bližajo se prazniki, 29. november, novo leto, ko si bomo vzeli malo več časa in se s svojimi prijatelji, znanci, delovnimi tovariši, vsedli za nekaj uric skupaj in se pogovorili o naših življenjskih uspehih pa tudi neuspehih, o tem, kako smo letošnje leto gospodarili ter kaj in kako bomo delali v naprej.

Vse to bomo najlaže storili v primernem okolju, ob kozarcu dobre pijače in ob dobri hrani.

Za takšne in podobne priložnosti vam priporočamo gostinske lokale naše delovne organizacije:

TOZD SAMOPOSTREŽNA RESTAVRACIJA CELJE, Kidričeva 6 (tel.: 23-260, 21-859) ima primerno dvorano s 450 sedeži za večje prireditve, srečanja kolektivov, upokojencev in drugih in dve manjši sobi s 50 sedeži.

Pripravljamo vse vrste jedil.

TOZD HOTEL PREBOLD (tel.: 722-000, 722-045) ima dve restavraciji s sedeži za 250 gostov (srečanje kolektiva, izvedba raznih oblik izobraževanja), banketni prostor (povsem ločen od ostalih prostorov) za 50 gostov — primeren za poslovne razgovore.

Vsak petek in soboto je v prenovljenem NOČNEM KLUBU — DISCO glasba po izbiri za mlade in tudi za ne več tako mlade.

Vsako soboto je ples.

TOZD HMEJLAR ŽALEC GOSTIŠČE HMEJLAR ŽALEC (tel.: 710-079) ima lepo posebno sobo za 40 oseb.

V tem gostišču dobite dobro pripravljeno golaž in vampe po tržaško.

KOLODVORSKA RESTAVRACIJA ŽALEC (tel.: 710-971). Tu priporočamo osličje s tatar omako in sardele.

RESTAVRACIJA PRI RIMSKI NEKROPOLI V SEMPETRU (tel.: 701-521) ima 50 sedežev in nudi piščance na ražnju in razne vrste pizz.

TOZD RESTAVRACIJA SLOVAN VRANSKO (tel.: 724-017) ima posebno sobo z 80 sedeži. Tu dobite vedno izbrano kmečko hrano in dnevno domače koline.

V vseh naših lokalih točimo izbrana vina in brezalkoholne pijače, v kuhinjah pa pripravljamo poleg svojih specialitet tudi vse vrste jedil po naročilu.

Vabljen!

KOLEKTIV
HOTEL PREBOLD

VAS VABI NA

Silvestrovanje

in novoletni ples 1. in 2. januarja 1982

Za dobro razpoloženje bosta skrbela dva ansambla V NOČNEM KLUBU bo disco glasba za staro in mlado

Cena silvestrovanja je 900 din

V ceni je zaračunan silvestrski menu z zajtrkom ter plesna glasba

SILVESTRSKI MENU

Goveji zrezek s pikantno omako

*

Mrežna pečenka

Puránov zrezek

Mešana priloga

*

Sacher torta

*

Pečenice z zeljem

Rezervacije sprejemamo na telefon 722-000, 722-045

HOTEL PREBOLD

Vabimo vas, da pridete in preživite najdaljšo noč skupaj z nami!

KOLEKTIV HOTELA PREBOLD

hmeljar

IZHODIŠČA ZDRUŽEVANJA DELA IN SREDSTEV NA OSNOVI SKUPNEGA PRIHODKA IN SKUPNEGA DOHODKA

DELITEV SKUPNEGA PRIHODKA KOT OBLIKA UDELEŽBE V SKUPNO USTVARJENEM DOHODKU

2. Interna cena kot merilo razporejanja skupnega prihodka

Naslednje izhodišče pri določanju merila za razporejanje skupnega prihodka so interne cene, ki so mnogo bolj primerno merilo kot tržne (eksterne) cene. Problematiko in pomanjkljivosti uporabe tržnih cen kot merila za razporejanje skupnega prihodka smo obravnavali že v prejšnjem sestavku (Hmeljar št. 11), tako da bomo danes opredelili merilo internih cen, predvsem z vidika določenih prednosti pred merilom eksternih cen.

GORAZD SELISNIK

Zakon o združenem delu opredeljuje, da morajo biti osnove in merila, po katerih se razporeja skupni prihodek, takšna, da zagotavljajo pogoje za večanje produktivnosti dela za bolj racionalno in učinkovito izkoriščanje družbenih sredstev pri delu in poslovanju ter za zmanjšanje materialnih in drugih poslovnih stroškov temeljnih organizacij, ki so bile udeležene pri ustvarjanju tega prihodka.

Ne glede na težave pri iskanju ustreznih internih cen, imajo le-te določene prednosti pred eksternimi cenami:

a) interne cene v mnogo večji meri kot eksterne cene izražajo prispevek vsake udeleženke pri ustvarjanju skupnega proizvoda;

b) upoštevajo se eksterne cene surovin, materiala in energije, razen tega pa tudi tehnični normativi;

c) interne cene izhajajo iz dogovorjenih normativov potrebne dela za skupno proizvodnjo.

Pri internih cenah se glavna vprašanja postavljajo v zvezi s strukturo cene in s kriteriji za kvantifikacijo posameznih elementov.

Interna obračunska shema je postavljena z naslednjo kalkulačijsko shemo:

Materialni stroški

Neposredni materialni stroški: preneseni, izvirni.

Splošni materialni stroški: spremenljivi, stalni.

Neposredni materialni stroški so tisti stroški, ki jih lahko izračunamo iz potroškov prvin poslovnega procesa, ki jih neposredno povzročajo proizvodnja določenega izdelka. Neposredni stroški so manj obsežni, ker gre le za tiste vrste prenesenih in izvirnih stroškov, ki so udeleženi pri proizvodnji določenega izdelka. To so izdelavni in pomožni izdelavni stroški materiala, lastni polproizvodi, izdelavne lastne in tuje storitve in izdelavni osebni dohodki.

Splošni materialni stroški so znani vnaprej za več organizacijskih enot, ki jih lahko razdelimo na posamezne nove proizvode šele potem, ko poznamo ustrezno naravno mersko enoto ali ko izberemo dogovorjeno osnovo za njihovo delitev.

Ker posameznih faznih proizvodov ne moremo sešteti, da bi ugotovili celotni obseg dejavnosti, izračunamo celotni obseg dejavnosti na osnovi pogojnih enot, v katerih je izražena proizvodnja faznih proizvodov v določenem obdobju in na ta način določimo standarde splošnih stroškov materiala in surovin.

Amortizacija

Prav tako moramo tudi za amortizacijo določiti standarde, ki so odvisni od njene narave (spremenljiva, stalna, na osnovi obsega dejavnosti ipd.).

Osebni dohodki

Neposredni osebni dohodki.

Splošni osebni dohodki: spremenljivi, stalni.

Neposredne osebne dohodke določimo za vsako fazo proizvoda posebej, in sicer na osnovi: — standardov časa na količinsko enoto faznega proizvoda, — standardov postavk osebnih dohodkov na uro dela.

Tudi pri osebnih dohodkih moramo ločiti spremenljivi del od stalnega. Stalni del osebnih dohodkov se načrtuje za celotno obračunsko obdobje, potem pa (preko obsega dejavnosti) ugotovimo, koliko stalnega dela osebnih dohodkov odpade na enoto proizvoda.

Davki in prispevki iz dohodka

Neodvisni od dohodka in osebnih dohodkov, odvisni od dohodka, odvisni od osebnih dohodkov.

Davki in prispevki iz dohodka so postavljeni pravzaprav kot splošni standard, ker so njihove stopnje poznane, prav tako tudi osnove, od katerih se obračunavajo. Izjema so le prispevki delovni skupnosti, ker se le-ti spreminjajo in so odvisni od konkretne situacije.

Za sklad skupne porabe

Po družbenem dogovoru, drugo.

Za rezervni sklad

Za poslovni sklad

Pri oblikovanju skladov gre za razporejanje čistega dohodka, zato je treba paziti, da ti standardi ne bodo pomenili izhodišče za graditev eksternih prodajnih cen, ampak morajo biti prilagojeni možnostim, ki jih daje načrtovana prodajna cena skupnega proizvoda. Pri določanju kriterijev za oblikovanje skladov je potrebno upoštevati dejstvo, da morajo imeti enake možnosti za razvoj tudi tiste temeljne organizacije, ki imajo manjšo tehnično opremljenost.

V praktični uporabi interne cene se srečujemo z določenimi težavami, predvsem zato, ker se posamezni elementi, iz katerih je sestavljena interna cena, spreminjajo v času. Tako se lahko temeljne organizacije dogovorijo za predhodni obračun skupnega prihodka v določenem časovnem obdobju, ob koncu obračunskega obdobja pa se skupni prihodek dokončno razporedi.

PRIMER: Razporejanje skupnega prihodka na osnovi internih cen.

Tri temeljne organizacije (X_1 , X_2 in X_3) so se dogovorile za skupno proizvodnjo izdelka A_3 na osnovi internih cen kot merila za razporejanje skupnega prihodka.

Planirani skupni prihodek je enak:

$$PSP = MSX_1 + MSX_2 + MSX_3 + AMX_1 + AMX_2 + AMX_3 + ODX_1 + ODX_2 + ODX_3 + DPX_1 + DPX_2 + DPX_3 + SSPX_1 + SSPX_2 + SSPX_3 + RSX_1 + RSX_2 + RSX_3 + PSX_1 + PSX_2 + PSX_3$$

PSP = planirani skupni prihodek

MS = materialni stroški ($X_1 = 100$, $X_2 = 80$, $X_3 = 120$)

AM = amortizacija ($X_1 = 20$, $X_2 = 40$, $X_3 = 30$)

OD = bruto osebni dohodki ($X_1 = 110$, $X_2 = 80$, $X_3 = 70$)

DP = davki in prispevki iz dohodka ($X_1 = 50$, $X_2 = 30$, $X_3 = 20$)

SSP = sklad skupne porabe ($X_1 = 40$, $X_2 = 20$, $X_3 = 10$)

RS = rezervni sklad ($X_1 = 20$, $X_2 = 10$, $X_3 = 30$)

PS = poslovni sklad ($X_1 = 40$, $X_2 = 30$, $X_3 = 60$)

$$PSP = 100 + 80 + 120 + 20 + 20 + 40 + 30 + 110 + 80 + 70 + 50 + 30 + 20 + 40 + 20 + 10 + 20 + 10 + 30 + 40 + 30 + 60$$

$$PSP = 1010$$

Ob koncu obdobja je bilo prodanih 100 novoprodučenih proizvodov po tržni ceni 15 din.

Udeležba v končnem obračunu skupnega prihodka je naslednja:

$$PSP = X_1 + X_2 + X_3$$

$$1010 = 380 + 290 + 340$$

$$100\% = \frac{X_1 \cdot 100}{PSP} + \frac{X_2 \cdot 100}{PSP} + \frac{X_3 \cdot 100}{PSP}$$

$$100\% = \frac{38000}{1010} + \frac{29000}{1010} + \frac{34000}{1010}$$

$$100\% = 37,6\% + 28,7\% + 33,7\%$$

Obračunani končni skupni prihodek znaša 1500 din. Delitev skupnega prihodka je naslednja:

$$X_1 = 380, X_2 = 290, X_3 = 340$$

Ostarek v višini 490 din se razporedi v naslednjem razmerju:

$$490 = 37,6\% : 28,7\% : 33,7\%$$

$$490 = 185 + 140 + 165$$

Iz danega primera lahko razberemo, da je bila cena proizvoda nižja od tržne cene in je tako prišlo do razlike, ki se med temeljne organizacije razporedi v enakem razmerju kot je bila udeležba v planiranem skupnem prihodu. Na podlagi tega lahko sklepamo, da so temeljne organizacije racionalno gospodarile s svojimi sredstvi in si tako ustvarile določen presežek.

V vsakem primeru je odstopanje internih cen ter osnov in me-

ril od eksternih stvar samoupravnega sporazuma. Takšno razporejanje skupnega prihodka je sprejemljivo samo pod pogojem, da vse temeljne organizacije uporabljajo zmogljivosti na dogovorjeni način in da vsaka udeleženka izpolnjuje svoje obveznosti do drugih ter s tem omogoča normalni tok poslovanja.

(Nadaljevanje sledi)

Javna dražba

za zidanico, stoječo na parc. št. 44, stavbišče v izmeri 90 m², vpisane v vl. št. 33 k. o. Vrh, ki je družbena lastnina, imetnik pravice uporabe pa Hmezad Kmetijski kombinat Šmarje, za izključno ceno 58.500 din.

Dražba bo 22. decembra 1981 ob 9. uri na Kmetijskem kombinatu Šmarje v Šmarju pri Jelšah. Pred dražbo mora dražitelj — kupec vplačati kavcijo v višini 10 % izključne cene, ki se po končani dražbi vrne, kupcu pa se s kupno pogodbo poračuna. Pravico dražbe na javni dražbi imajo družbenopravne osebe in tisti občani, ki izpolnjujejo pogoj za opravljanje vinogradniške proizvodnje v funkcionalni bližini objekta, ki je predmet javne dražbe.

Za zainteresirani občani dokažejo navedeni pogoj z izpiskom iz zemljiške knjige o lastništvu in velikosti vinogradov v funkcionalni bližini zadevnega objekta vsaj 5 dni pred licitacijo komisiji za izvedbo licitacije.

Proizvodno funkcionalno bližino s stališča vinogradniške proizvodnje ugotovi komisija za izvedbo javne dražbe na podlagi predloženih dokazov interesentov in s tem določi krog ponudnikov.

Ogled zidanice je možen na licu mesta, vse ostale informacije v zvezi z licitacijo dobijo interesenti na sedežu Kmetijskega kombinata Šmarje v Šmarju pri Jelšah.

Videli smo Romunijo

Vili Vybihal

(Nadaljevanje iz prejšnje številke Hmeljarja)

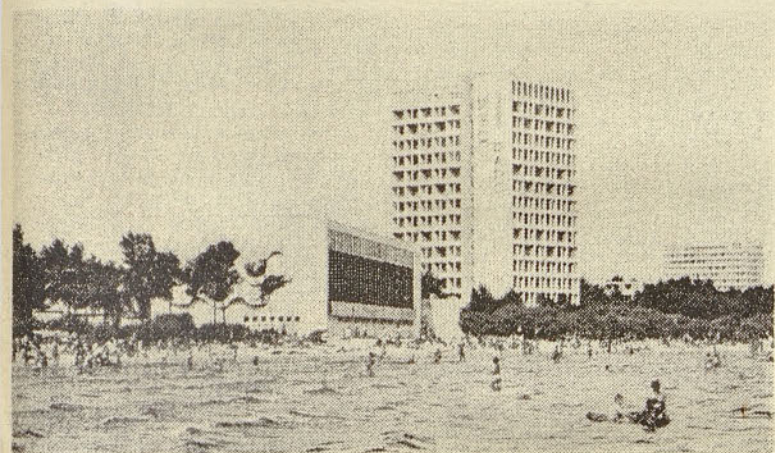
23. september

Čas je neusmiljen preganjač. V Constanti imamo krajši postanek v središču mesta. S terase pri izkopaninah si ogledamo ladjedelnico in veliko pristanišče. Mestna arhitektura priča o križanju raznih kultur. Skozi Mamaia, ki leži med

skimi progami in planinskimi kočami po sosednjih vrhovih dodali še naziv največje zimsko športno središče in izhodišče planinskih tur. Popoldne smo se popeljali z gondolo, ki je takšna kot na Golte, do hotela na višini 1400 m in si ogledali bližnje in daljne vrhove — Omu 2508 m, ki so žareli v večernem soncu.

24. september

Bogal in zanimiv je samostan Sinaia.

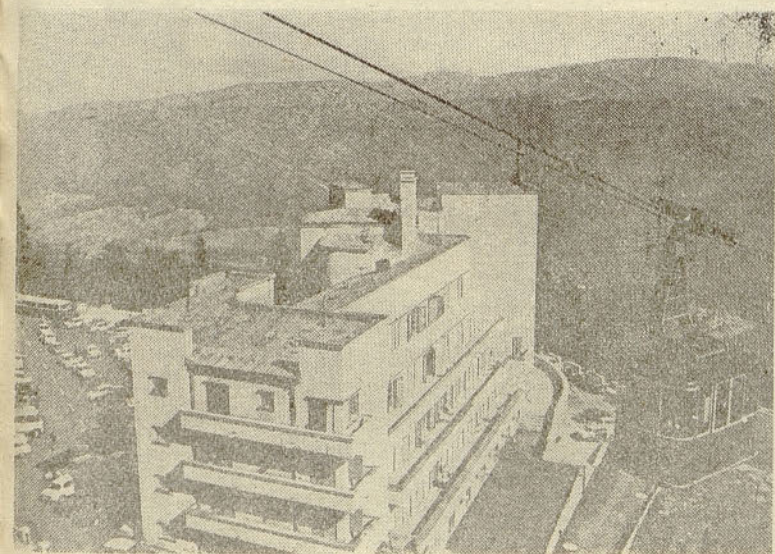


Od bolgarske meje do Mamaie in še dlje se ob okrog 70 km dolgi peščeni obali vrstijo čudoviti hoteli, sindikalni domovi, restavracije, parki in kopališča. Na posnetku hotel »Parc« v Mamaii. In takih je veliko.

jezerom in Črnim morjem, smo se kar popeljali. Je najlepši letoviški kraj Romunije ob Črnem morju. Kristalno čisto morje in njega bučeči valovi nas vabijo, a poslovnost se z otožnimi in radostnimi pogledi. Čez Dobružo, stepo Baragan in Muntenijo hitimo proti Ploiesti, ki leži na južnih obronkih Južnih Karpatov ali Transilvanskih Alp. Ploiesti je staro mesto z mnogimi novimi naselji. Tod in proti Sinaia, kamor smo danes namenjeni, je polno stolpov, črpalk za nafto, naftovodov in plinovodov. Tu je največje naftno področje Romunije. Sinaia leži v osrčju Južnih Karpatov. Je staro turistično mesto, ki so mu z novimi reprezentativnimi hoteli, žičnico, progami za bob in s številnimi sedežnicami, smučar-

Ogledali smo si še muzej keramike in od daleč dvorec predsednika republike ter pohiteli po slikoviti pokrajini polni grobišč iz I. svetovne vojne skozi Brašov proti središču romunskega hmeljarstva Sighisoara. Že okrog 15 km pred mestom smo videli prvi večji kompleks hmeljskih žičnic z jeklenimi drogovi.

Na dogovorjenem mestu sta nas pričakala dipl. ing. Gherman Petre in Geore Muresan in nam razkazala farmo Rara v bližini Sighisoara. Farma je ena od desetih DO kombinata, ki meri okrog 5.000 ha, ima tudi 10.000 ovac in 700 ha hmelja. Na farmi Rara imajo okoli 100 ha žičnic. So lesene, betonske, kombinirane: betonske in lesene in jeklene žičnice. Na enem posestvu



Hotel Alpin na Koli 1400 nad Sinajo. Od tod pelje sedežnica na vrh. Z njega je čudovit razgled na bližnje vrhove osrednjih Karpatov.



Sighisoara je središče rumunskega hmeljarstva. Po velikosti je podoben Zalcu

smo videli kot lok zvite jeklene stranske drogove. Tov. Petre Gherman, upravnik farme Rara nam je povedal, da je bila letos dobra hmeljska letina, da imajo največ domače RS (Rdeči Sighisoarec) sorte in še druge. 70 odstotkov hmelja oberejo strojno. Imajo skoraj vse vrste obiralnih strojev, kar jih premore Evropa. Hmelj gnojijo s 640 kg aktivnih snovi N : P : K = 200 kg + 200 kg + 240 kg in od 12 do 14 krat škropijo. Letos so ga pridelali 18 q/ha. Hmelj klasificirajo v 3 razrede I = 70 leiev, II = 68 leiev in III = 60 leiev. Hmelja ne izvažajo. V okolici Cluja imajo manjšo poizkusno in raziskovalno postajo, kjer imajo v poizkusu tudi naše nove sorte. Hmelj obirajo v avgustu. Poznega pa so obirali pri Cluju še sedaj.

Povsod, koder smo hodili: po hotelih, trgovinah, stojnicah, trafikah in še kje, smo naleteli na izredno hladne odnose in slabo postrežbo. Toda tu v jedilnici posestva Rara so nam priredili pravo romunsko svatbo z odličnim žganjem za začetek. Utrujeni in že s prebavnimi molnjami od enolične hotelske hrane smo ga popili toliko, da nas je bilo že rahlo sram. Sledilo je menda 14 jedi, ena okusnejša od druge: čudovit domač kruh, golaž, polenta, meso in sladkarije. Ljudje so bili zelo prijazni. O, kako lepo! Tako je lahko samo med kmeti in delavci, ki delajo na zemlji.

Mrak, otožna pesem, slovo. Še bi obiskal te kraje in ljudi, mi roji po glavi še danes.

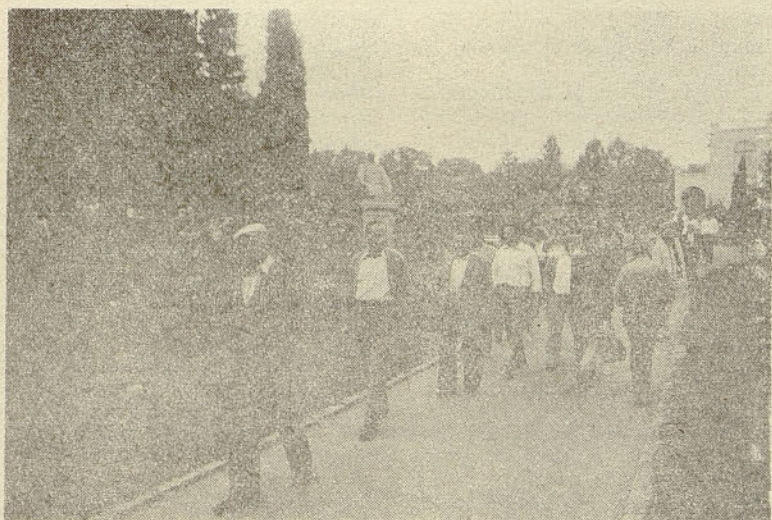
25. september

Kljub kratki noči smo vedri in čili obiskali botanični vrt, ki je bil že jesensko obarvan, a lep. Sedmograško je rahlo valovita in rodovitna pokrajina. Proti Oradei nas desno spremlja hribovje Arama. Na madarsko-romunski meji smo zopet stali in čakali. Tudi tega se navadimo. Saj gremo domov. Pro-

(Nadaljevanje na 10. strani)



24. september. Še dan ali dva in obran bo tudi pozen hmelj na poskusnih parcelah. Tone in Janko ocenjujeta videz, zdravje in aromo in zadovoljno kimata.



Cluj (Kluž) — botanični vrt



Matej Podbregar, 12 let »OBIRANJE HMELJA«. OŠ Vere Šlander Polzela. Likovni pedagog Regina Mratinkovič.

RAZSTAVA - življenje okrog mene

V OKVIRU PRAZNOVANJA 113-LETNICE TABORSKIH KULTURNIH DNI JE NA NAŠI ŠOLI RAZSTAVA PIONIJSKE GRAFIKE, NA KATERI SODELUJE 56 ŠOL IZ SLOVENIJE. RAZSTAVLJENIH PA JE 218 GRAFIK.

Kako lepo se znajo otroci izražati na likovnem področju, prikazujejo številne grafike, s katerimi so šolarji hoteli prikazati običaje, navade in življenje v svojih krajih. Učenci iz Savinjske doline so prikazali motive, ki so značilni le za ta del Slovenije. S kakšnim podarkom in s koliko toplino je prikazan hmelj, traktorji ter ljudje, ki obdelujejo to naše zeleno zlato. Pregovor pravi: »Na otrocih se učijo starejši«. Morda je res, saj nihče od odraslih ne vidi tistega, kar opazi otroško oko in ustvari otroška roka. Priložnosti, kol je ta, ne bi bilo treba zapraviti, saj je tu še mnogo lepih grafik. Na primer tiste s kurenti iz Maribora, pa tiste z domačo obrtjo, najde pa se tudi kakšno tihožitje, morda pa tudi šolski pretep, šport in prijateljstvo. Učenci seveda niso pozabili na številne poti partizanov in na druge dogodke iz NOB. Ja mnogo je stvari, ki jih ustvarijo malčki iz drugih in tretjih razredov in tistih,

ki jih naredijo že starejši pionirji; občudovanja vredni so izdelki, ki si jih lahko ogledate na tej razstavi.

Naši šoli in sploh Žalcu mnogo pomeni ta razstava, saj je del kulturnega življenja v našem kraju in seveda kratek opis naše lepe in z zanimivostmi polne Slovenije.

Marjana Topolovec, 8. c
OŠ Peter Sprajc-Jur

Razstava je odprta vse leto v času pouka v osnovni šoli Peter Sprajc-Jur v Žalcu. Oglejte si jo! Vabijo vas otroci.

Lep pozdrav!

Urednik

OGLAS

Hmeljsko leseno sušilnico ugodno prodam tudi po delih: kurišče z litoželeznimi rešetkami, grebeni in T cev premera 50 cm.

Naslov v uredništvu.

(Nadaljevanje z 9. strani)

strana in bogata je madžarska nizina.

Šzólnok je lepo in bogato mesto ob Tisi. Hotel Pelikan je nov. Tudi pri ljudeh in osebju kjer koli se pozna, da smo v drugi deželi.

26. september

Nakupimo nekaj madžarskih spominkov in Rubikovih kock. Budimpešta je vedno lepa, za tiste, ki jo vidijo prvič, je še lepša. Še kratek postanek ob Blatnem jezeru in na meji pa smo doma.

Doživetij in spominov je veliko. Kdor jih želi dopolniti, naj bere več o Romuniji, zato namenoma ne pišem nič o njeni zgodovini, kulturi, gospodarstvu, ureditvi, razvoju in drugem. Delno smo jo spoznali. Lepa je, polna kontrastov in pred sabo ima pol v lepšo prihodnost.

Včasih mi ptica
čisto navadna drobna ptica
prinese iz brezmejnih daljav
hrepenenje,
ki me dvigne visoko od tal,
da pozabim na prostranost
zelenih livad.

In
včasih mi oči
čisto vsakdanje modre oči
nevede podarijo košček sveta,
v katerem zaidem in pozabim,
da sem nekoč nekaj iskala.

In
včasih mi kamen
čisto navaden zlizani kamen
šepne besedo,
da znova zbudi spomin na
iskano pol,
ki vodi do človeškega srca.

Včasih se v očeh na skrivaj
porodi solza.

Gita

Soseski pogovori pod lipo

Tako se konča pismo, naslovljeno na uredništvo Hmeljarja.

V njem, po rokopisu in dobrem poznavanju starejših dogodkov sodeč, starejši kmet ali celo že prevžitkar razglablja: da mladim kmetom za delo ni treba nobenih »direktiv«, da se bodo že nekoliko »zdresirali« od očetov in sosedov, nekaj bodo pa sami »pogrunjali«; da nam v družbenem sektorju »ne gre drugega po glavi kot združevanje zemlje«; da nam je samo za izvoz, kmetu pa ne bo ostalo nič; da »državni sektor« dobi gnojila po želji; da ni prav tolikšno spotikanje ob kmeta, ki vedno raje pridela več kot manj; da razni časopisi ne pišejo najlepše o kmetih; da je preveč študiranih ljudi, ki visijo na žuljih »delovnega človeka«; da »bivši skrivači sedijo na zelenih vejah«, da »si nekaj rajtajo in si diktirajo lepe plače, kmečki sinovi pa garajo za male pare«; da se naj ne vtikamo veliko v kmeta, ki ni tako butast in še in še. In končno, da »lahko povzamemo kakšne besede v pretres in objavimo v Hmeljarju.«

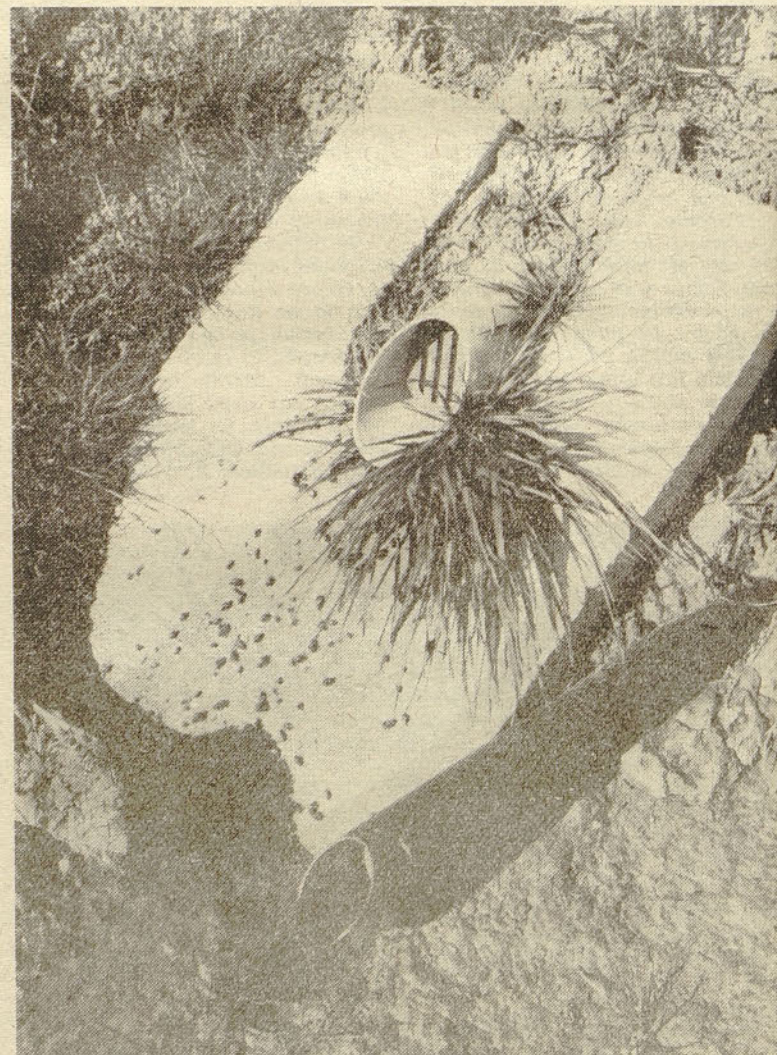
Spoštovani neznani pisec, izpolnujem vam zadnjo željo in predlagam, da si še enkrat preberete Hmeljarja št. 10/1981. Morda boste le prepričani, da se vsi trudimo za lepši danes in jutri tudi za kmeta. Do sedaj trud ni bil

zaman. Številnih dokazov ne manjka. Kje pa je vse rožnato?

Lep pozdrav urednik

Zadrega v preskrbi s krmili

PREVEČ PRAŠIČEV REDIMO...



Izlivka drenažne cevi je zaščitena z betonsko ploščo, da se preveč ne zaraste. Betonska plošča je podprta z lesenim kolom, da ne zdrсне.

Praznovanje traktorista Pepča

LEVEC

Odprta veleblagovnica Nama

— Gospod upravnik, gospod upravnik, je prisopihal kooperant Francelj.

— Kaj se je zgodilo? sprašuje upravnik Šteian, ki dobro ve, kako nabrit je tale kooperant Francelj. Prenekatero mu je zagodel, na vseh sestankih dela zdrabo, če mu pa ne ugodiš, ti zabrusi:

— Se bom pa na glavno komando pritožil, in pokaže še kar zdrave zobe, v mislih pa ima šefe kombinata.

Ko pride do sape, skoraj proseče izdavi.

— Pravijo, da se bo vreme sprevrglo, jaz pa še pšenice nimam vsejane.

— Osemindvajsetega, tridesetega ne obratujemo, jutri pa je devetindvajseti november, tovariš Francelj, se brani upravnik Šteian, ko ta sitnež že kar nasilno rine vanj. Tako je bilo zmenjeno na zboru kooperantov. Tudi ti si dvignil roko. Sicer pa, s Pepčem se zmenita, reče upravnik in jadrno odide po opravkih.

Franclja pa grize: K Pepču naj grem? Ko pa sva si zmeraj v laseh. Zaradi njega imam spore z mejaši. Ne upošteva mejnikov pa amen. Beseda ni konj. Danes zorje, pobrana, jutri dopoldne pa poseje. Kje naj ga iščem? Hej, zakriči na lantiča. Si videl traktorista Pepča?

— Videl, stric, videl. Praznuje. Tamle čez cesto, v bifeju.

V bifeju? In če se ujezi? In jaz brez dinarja! Pa zaradi malice me vedno zmerja. To je vrag, jabolčnik danes malokdo pije. Hudič, iz hlač me tudi ne bo stresel, saj sem vendar v letih, si govori in stopi v bite, kjer je Pepč že kar dobre volje. Mogoče sta se prav zato tako hitro pobofala. Niti dva deci ni zahteval. Kako se je ta naš Pepče spremenil!

Pepče ureže prvo brazdo, Francelj stoji na ozarah in momlja: Pa sem ga preliščil! Pepču pa naroča: Po malico stopim. Ti lepo zorji, pobranaj, jutri dopoldne pa vsej.

— Francelj, da ne bo v cekru kak skisan tolkec, zakliče Pepče.

— Vina, potice in mesa ti prinesem, Pepče, obljubi Francelj, zajaha kolo in hajd na pot proti Žalcu. Pepče pa za njim.

— Francelj, ti si zviti, jaz pa še bolj, okrene volan, pritisne na plin in hajd po bližnjici na Francljevo dvorišče.

— Teta Mara, glavni od kombinata so prišli gledat, kako Francelj na državni praznik pšenico seje. Naročil je cekar poštene malice. Pa hitro, hitro!

— Križana pomagalka! Koliko pa jih je?

— Trije od kombinata, Francelj in jaz. Saj lahko jem poleg gospodov, ne?

— Seveda, Pepče, seveda! se križa teta Mara in v hipu je cekar poln najboljših malice, kmečke, savinjske.

Pepče pa po zavrtilih svojo pot. Francelj se vrne, diši po pelinkovcu, žena pa sprašuje, kdo da je prišel od kombinata in ali je bila malica dovolj dobro pripravljena. Francelj pa v zrak! Kanalja nesramnal Zajaha kolo in na njivo. Pet, šest brazd, Pepča in traktorja pa nikjer. Gromska strela, lisjak vseh lisjakov. Menca, kakor da se

mu nekam mudi in kriči na vse grlo — Pepče! Pepče! Pepčeee! — Nič in spet nič. Kot nor bezlja s kolesom gor in dol po vasi, kliče, preklinja, potem zavije proti Žalcu in se ga pri »upokojencu« pošteno nalije.

Pepče pa vse dopoldne in še nekaj ur popoldne orje in brana visoko nad vasjo pri vdovi Liziki. Vsa presrečna ne ve, kako bi Pepča postregla, on pa jo k sebi privije.

— Lizika, ne skrbi, tukaj je malice za štiri. Jutri popoldne pridem. O takrat, takrat boš pa že postregla. Ali ne, Lizika!

— Seveda, Pepče, tebe bom pa zares po gosposko pogostila. Pepče!

In Pepče je pozno popoldne spet na Francljevi njivi. Traktor hrza, potegne za petdeset konjskih sil, zemlja je pravšnja in brazde prav po gosposko padajo. Mesec pogleda izza Celja, počasi se dviga, Pepče pa orje, brana in seje, prepeva si tisto kmečko:

Kmetič veselo na svetu živi.
Na polje gre orat,
gre svoje žito sejat,
korajžno, veselo na svetu živi.

Proti jutru se vrne pred garažo, poišče državno zastavo, jo priveže na traktor in nazaj na Francljevo dvorišče.

— Hej, Francelj, tukaj je cekar in pšenica je tudi vsejana!

Zijata odprtih ust Francelj in Mara, vabita Pepča v hišo, traktorist Pepče okrene volan in zavriska na ves glas.

— Hvala, popoldne imam praznovanje!

Zadrda traktor po asfaltni cesti, Pepček prepeva, državna zastava vihra v jutranjem siju poznovembrskega sonca.

Drago Kumer

Reci mi,
da je danes nebo modro
kot še nikoli doslej
in
da me nežno božajo topli
sončni žarki.

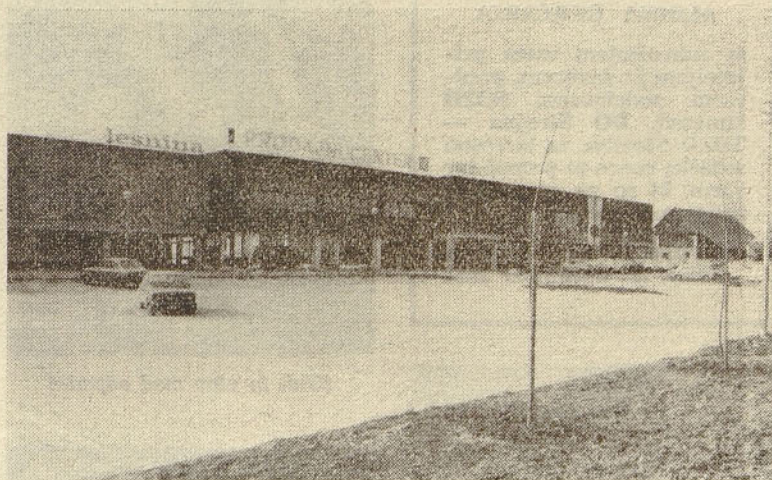
Zaprta bom dežnik
in z nasmehom stekla po mokrih
ulicah.

Reci mi,
da je življenje lepo
kot še nobeno jesen
in
da je odpadlo listje,
ki leži na blatnih poteh,
zlato.

Reci mi,
da sem danes lepa
kot še nikoli doslej
in
da me ljubiš
kot še nobeno doslej.

Prosim,
reci mi to,
kajli
danes potrebujem mnogo
lepih laži.

Gita

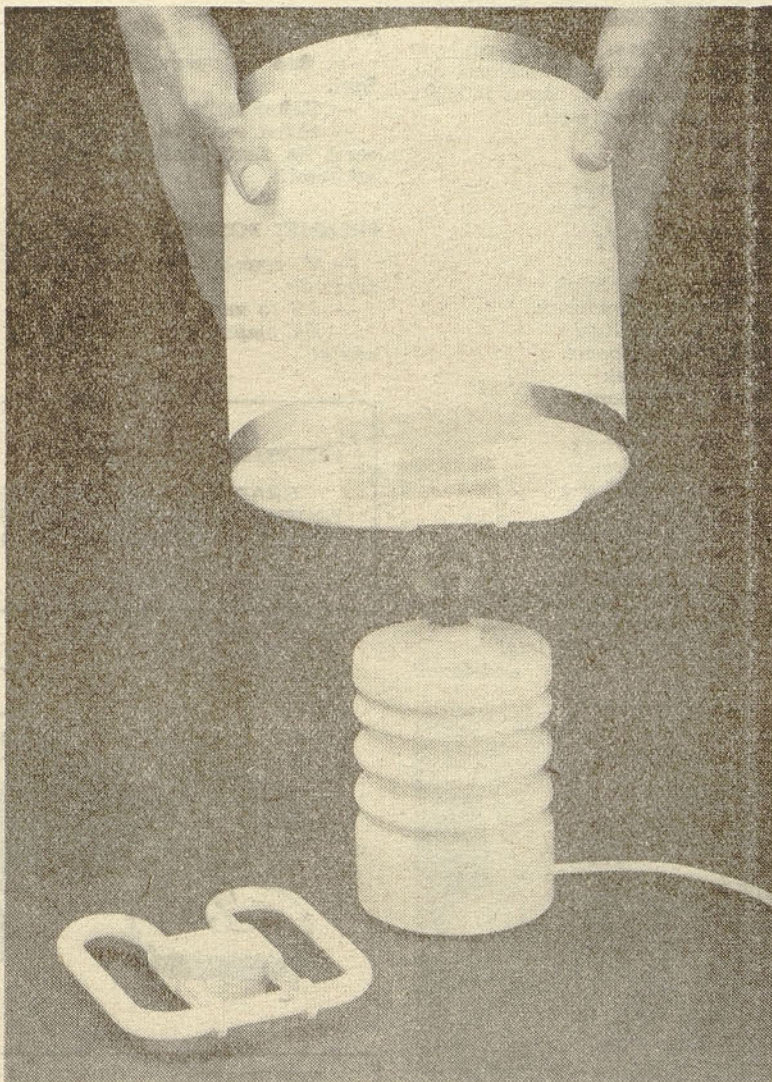


V soboto 14. novembra so odprli prvi prodajni center zunaj mest v Sloveniji. Naša največja trgovina meri okoli 4.500 kvadratnih metrov, in je vredna 156 milijonov dinarjev. Stoji v občini Žalec, a je predvsem namenjena Celjanom, ki razen izvajalca del Ingrada pri gradnji niso sodelovali. Zato je organizacijsko v sestavi TOZD Nama Žalec.

Z Lesnino tvori Nama največji prodajni center v Sloveniji z okoli 13.000 kvadratnih metri. Prvi obi-

ski so spodbujajoči in opravičujejo gradnjo. Dobro obiskana je tudi restavracija, ki povezuje Namo z Lesnino. Tako imajo kupci, ki so tudi od daleč, na razpolago pod eno streho nad 25.000 artiklov, a jih nameravajo še pomnožiti. Motorizirane kupce privlačijo veliko parkirišče, prijazni in ustrežljivi prodajalci, dobra založenost in izredna lega. Nakupi kažejo, da so predstavniki Nama verjetno pri planiranju prometa bili preskromni!

Vy



Tvrdba Bayer iz Leverkusna je na trg vrgla nov izdelek »žarnico« iz Makrolona, polikarbonata, napolnjeno s plinom Thorn 2-D (na sliki levo spodaj). Svetilo je odporno na toploto in udarce. Po izjavah proizvajalcev daje toliko svetlobe kot 100 W žarnica, a porabi samo 21 vatov pri 5 krat daljši trpežnosti.

 hmeljar

ZAHVALA

Ob smrti dragega brata

ALBINA GERČARJA

se zahvaljujem vsem prijateljem in znancem, predvsem sodelavcem **SOZD Hmezad, DO Strojna — TOZD Storitve** za izrečeno sožalje, vence in pomoč ter vsem, ki so ga spremili k zadnjemu počitku.

Stanko Gerčar z družino.
Žalec, 20. november 1981



Kruh in vino med odpadki



Nedoumljiva je samo neumnost.

PRED DOPUSTI

— Žena, sedaj morava močno varčevati, da bomo lahko šli na dopust.

— Jaz sem že začela, dragi. Že dva meseca ne plačam nobenega računa.

IZPITI

— Rad bi opravljal izpite na luni.

— Zakaj pa?

— Slišal sem, da so vsi predmeti na Luni šestkrat lažji kot na zemlji.

PREDMET POSMEHA

— V spanju govorim, tovariš zdravnik.

— Ali to moti vašo ženo?

— Ne, ampak cela pisarna se mi smeje!

OBVESTILO DOPISNIKOM!

GRADIVO ZA JANUARSKO ŠTEVILKO HMELJARJA 1982, PROSIM, ODDAJTE V UREDNIŠTVO NAJKASNEJE DO PONEDELJKA 14. DECEMBRA. HVALA.

UREDNIK

ZAHVALA

Ob izgubi moža in očeta

ANTONA JAMNIKARJA

iz Latkove vasi 144, Prebold, se članom kolektiva **SOZD Hmezad DO Kmetijstvo, TOZD Latkova vas** in **DO Notranja trgovina Žalec** iskreno zahvaljujeva za izročeno sožalje in darovano cvetje.

Žalujoča žena Fanika in sin Martin



Če v decembru bliska, grmi, za drugo leto vetrove budi.

Kadar dan se povečuje, zima brije le še huje.



Geometer Janez Sajevec kontrolira višine pri melioracijah



Brez setve ni žetve. Delu čast in oblast.

Laže je delati slabo kot dobro. Slava prednikov je svetloba potemcem.

»Sram me je moje praznote,« je Beseda rekla Delu.

»Vidim, kako siromašno sem, ko gledam tebe,« je Delo reklo Besedi.

(Tagore)

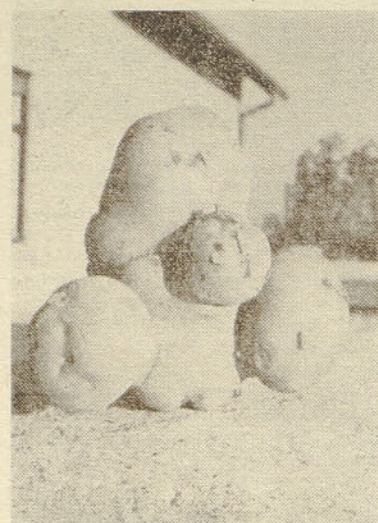
Človek se prebija, dokler je mlad. Kasneje pazi, da se mladi ne prebijejo.

(Pajo Kanižaj)

Anekdota

V Mali Reki je hiša po domače pri »JUŽNOVIH«. Dobri ljudje so to, radi ustrezajo. Tako je Erjavčev fant mladega Južna naprosil, da mu iz blagovnice Žalec pripelje nek material s traktorjem, mami pa je naročil, da temu fantu, ko pripelje, napravi kaj za pod zob. Mladi Južnov se je zamudil v Žalcu krepko čez 12. uro. Ko je pripeljal k Erjavčevim in začel raztovarjati, ga je mama vprašala: »A si južnov?« Seveda sem, je odgovoril. Pa se je mami malo čudno zdelo in ga čez čas spet vprašala: »A si res južnov?« »Res.« In mladi »JUŽNOV« je šel lačen domov, ker je še enkrat potrdil, da je Južnov.

I. Ž.



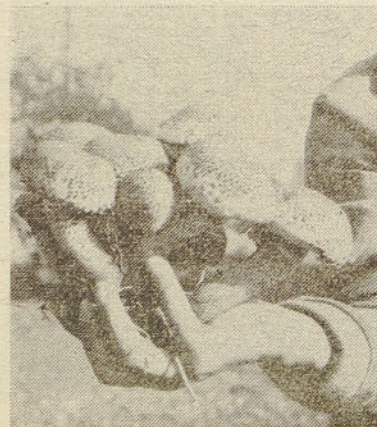
Spomenik visoki rodnosti zemlje in v zahvalo marljivim kmetom? Ne, le velik krompir iz Založ in mala potegavščina

Abrahama so srečali

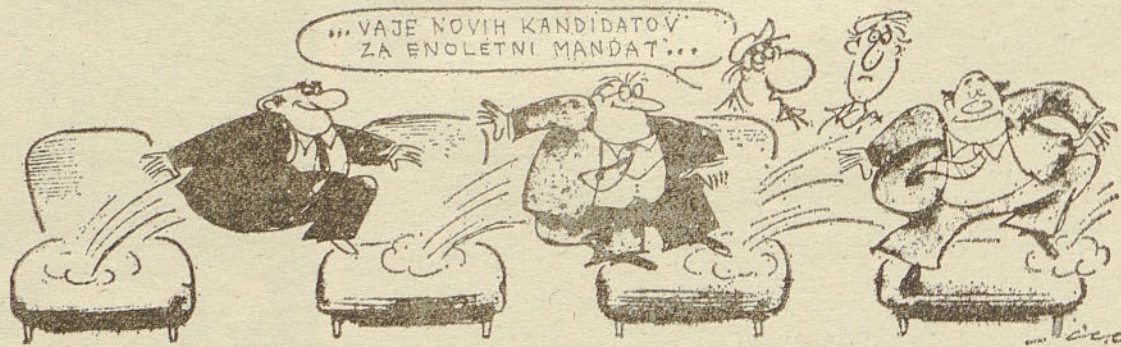
Tone Korenjak
Ernest Gradišnik
Terezija Kurf
Marija Lopert
Ivan Pišek
Marija Rozman
Marija Bincl
Karl Vedenik
Anton Kranjc
Terezija Gorza
Zlatko Hvalec
Neža Ojstršek
Ivan Sedminek
Simon Perc
Franc Semprimožnik
Dragica Božič

Se na mnoga letal!

Sodelavci!



Kljub temu, da luskar — tako je menda ime za te gobe — ni užiten, je pa v tem času zanimiv in lep



REKREACIJA

za delavce **SOZD Hmezad** je vsak četrtek ob 19.30 v novi telovadnici v Žalcu.
E. O.

Glasilo Hmeljar izdaja delavski svet **SOZD Hmezad Žalec** — Ureja uredniški odbor: predsednik Tone Gubenšek, dipl. inž. kmet.; člani: Jože Brežnik, dipl. inž. kmet., Metka Vočko, Jože Sabjan, Jože Zagoričnik, Miljeva Kač, dipl. inž. kmet. — urednica strokovne priloge za hmeljarstvo. Vili Vybihal, kmet. inž. — glavni in odgovorni urednik — Uredništvo je v **SOZD Hmezad** v Žalcu, Ulica Zalskega tabora 1 — Glasilo izhaja enkrat mesečno v 5.000 izvodih — Mesečna naročnina 17 din — Tisk AERO Celje — tozd grafika