

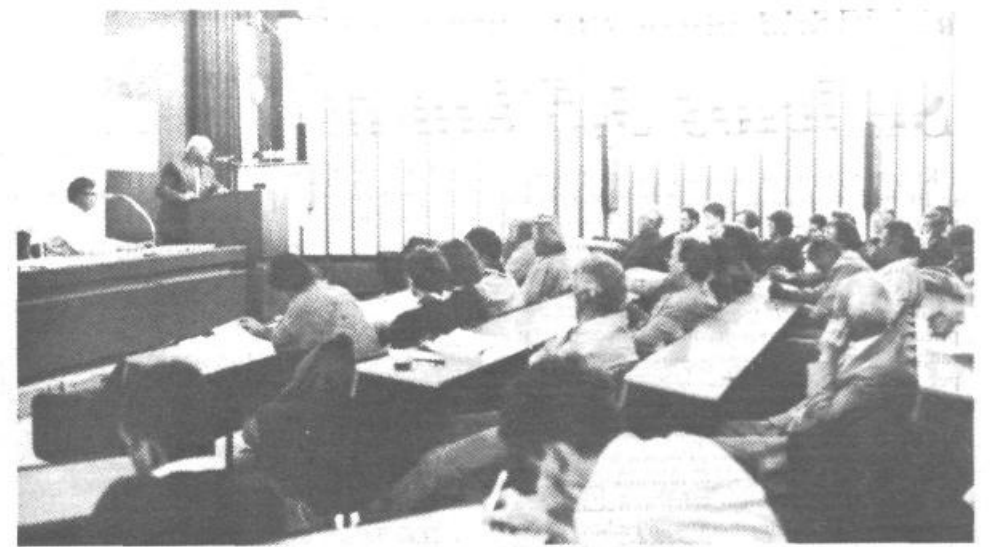
S POSVETA O LJUBLJANSKEM BARJU

# Nujna zaščita tega naravnega fenomena

Ljubljansko barje – to največje in najbolj specifično barje v srednji in južni Evropi, se mora ohraniti in varovati. To je bila rdeča nit večurnega lepo obiskanega posveta, ki sta ga, skupaj s skupščinskim odborom za varstvo okolja 21. maja, organizirala občinska odbora Zelenih in ljudska stranka. Slišali smo morda res že precej znanega in večkrat povedanega, vendar nikoli ne preveč besed za tako pomembno problematiko. A iz besed velja preiti na dejanja in tisto, kar je v življenju spoznano, dognano, preverjeno, racionalno, kar najbolj učinkovito udejaniti. Res je, da so se, se in se še bodo okrog tega naravnega fenomena snovali in prepletali najrazličnejši interesi – kmetijstvo, želje po pozidavi, deponija odpadkov, gojenje različnih kultur, živinoreja, turizem... Ne gre pa pri tem nikakor pozabiti pretečnih in zlahtnih naravnih danosti Ljubljanskega barja kot so njegova poplavnost, avtohtona favna in flora ter predvsem resnično veliki rezervati pitne vode. No, pa več o razmišljanjih in predlogih udeležencev posveta!

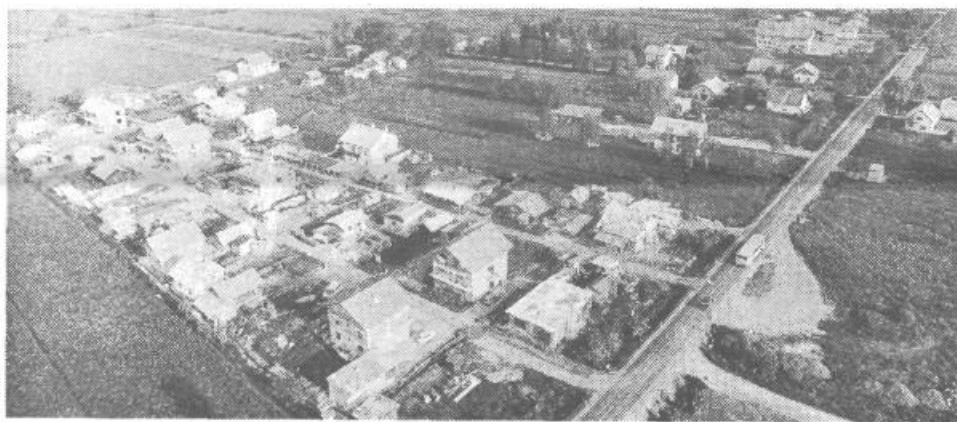
Ing. Zvone Mencej je tako ob prikazu hidroloških značilnosti barja opozoril na možnost onesnaženja zgornjih vodonosnih plasti, ki so po svojem ustroju prodnate, saj je tu nekoč pred davnimi deset tisoč leti tekla Sava. Ing. Aleksander Marinko je predstavil sanacijo centralnega odlagališča in varnejšo izgradnjo tretjega polja. Ob tem pa je posebej poudaril nujnost čimprej nove lokacije za odlagališče in postopno ure-

janje predelave in reciklaže odpadkov. Kaj s pozidavo in predvsem kakšno, o tem smo slišali razmišljati predstavnici Ljubljanskega zavoda za prostorsko in urabnično načrtovanje. Njihov interes je usmerjen v izkoriščanje varnih površin ob upoštevanju vseh barjanskih značilnosti, pri čemer je potrebno še posebej upoštevati izgradnjo avtoceste, bodoče industrijske cone na Rudniku in dela soseske Illova. Za takšno zahtevno študijo izvajalca še niso našli. Pozvala je k usklajenemu programu skupnih aktivnosti, pri čemer je potrebno razmisliti, ali je in bo naravna meja ohranitve barja avtocesta, odgovoriti pa bo potrebno tudi na odprto vprašanje kako naj bo urejena kanalizacija. Marjan Keršič-Belač je slikovito in nazorno opozoril na nepopravljive napake civilizacije, ki so barju prizadele ogromno škode in se zavzel za to, da se v večji meri prisluhne ljudem, ki tam živijo in barje poznajo, saj nas izkušnje preteklosti lahko marsikaj naučijo. Ciril Stanič se je odločno zavzel za dosledno varovanje vodnih virov in se vprašal, če res dosledno spoštujemo pred dvema leti sprejeti moratorij o gradnji objektov. V to je podvomil, saj ima občutek, da za preprečevanje črnih gradenj nismo storili dovolj. Opozoril je tudi na posedanje barja in po svojih spoznanjih glede na svojo življenjsko dobo (nad 80 let) se je le-to posedlo za slaba dva metra. Dal je tudi pobudo, da bi se povišal prispevek za smeti 3 do 4 krat, denar pa bi namenili za sanacijo deponije. Ing. Roman Rems je dejal, da se vsi premalo zavedamo dejstva, da je Ljubljansko barje



naravni fenomen, ki pa ga po vrednostni lestvici nismo ovrednotili in po njegovem mnenju bi ga morali proglasiti ne samo za kulturni spomenik ampak tudi za krajinski park prvega razreda. Dosledno moramo preprečiti črne gradnje in nadaljevati s strokovnimi študijami, da bomo dobili čim večja znanja o barju. Špela Pugelj iz Vnanjih Goric je opozorila na nujnost skupne akcije tako lovcev, ribičev, zelenih in drugih uporabnikov barja, skratka, potrebno je poiskati kompromis za lovstvo in ribištvo po eni strani in za kmetijsko rabo na drugi strani. Vprašala je, kako se namenski davek na barje uporablja, odnosno, ali se ta denar vrača. Izgradnja kanalizacije je nujna, prav tako tudi druga lokacija za odlagališče, preprečiti pa je potrebno tudi kopacije šote. dr. Mitja Brilly je nekaj več povedal o posedanju Barja in poplavnosti in dejal, da se obnašamo tako kot da bi imeli pred seboj napihnjeno blazino in bi se ob njej kot otroci igrali z bucikami. Povedal je tudi, da vodarji že dolgo niso nič storili za večjo pretočnost Ljubljanice (ta je že zmanjšana za 50 odstotkov), tako kot že večkrat pa se je ponovno zavzel za ustanovitev širšega strokovnega tima za proučevanje barja ter za organizi-

ranje mednarodnega posveta. Dr. Stanko Buser je kot strokovnjak orisal nastanek in značilnosti Ljubljanskega barja ter odločno predlagal, da bomo za barje že veliko storili, če bomo preprečili vse črne gradnje za južno obvoznicu in Ljubljansko barje od tu dalje proglasili za krajinski park ter čimprej uredili kanalizacijski sistem. Skrajni čas je, da se končno dogovorimo kaj bomo storili, pa je dejala Pavla Žvegljč-Toni – predsednica KS Barje. »Veliko govorimo, zgodi pa se nič in mi, Barjani, smo zaradi tega vsak dan bolj zeleni od jeze. Zato prosimo, da Zeleni predlagajo čimprej sprejem radikalne zakonodaje, ki bo s sankcijami preprečevala nastanek divjih odlagališč, ki jih je preveč pa tudi v kmetijski deželici za turizem, ki pa ga ne bomo mogli pričeti razvijati, če se bomo srečevali tudi z npr. strašno zaraščenoštvom pa tudi s tako velikim odlagališčem odpadkov«. Lovci so poročali o svoji skrbi in akcijah o ohranitvi naravnega barja, kar nekaj udeležencev pa je opozorilo na velike možnosti, ki jih ta barjanska pokrajina nudi razvoju turizem in z urejeno poplavnostjo Ljubljanice (kot nekdanj) bi tudi barje dobilo nov utrip.



NAŠA ANKETA

## Ljubljansko barje je treba zaščititi

Ljubljansko barje naj ne bo smetnjak na robu Ljubljane ali urbani privesek mesta, temveč oaza neokrnjene narave, kjer bodo redke živalske in rastlinske vrste imele mir.

Tako razmišlja čedalje več Ljubljančanov in okoličanov, z ugotovitvijo, da bi Ljubljansko barje še najlažje zaščitili, če bi ga namenili zgolj kmetijstvu ali pa turizmu.

**Bogdan Zupančič**, strojni tehnik z Iga: »Če hočemo, da bo Ljubljansko barje ohranilo svojo izvorno podobo, bi bilo najbolje, če bi ga namenili zgolj kmetijstvu. Edino to zagotavlja varnost živalim, narava pa ostane najbolj ohranjena. Barje bi lahko postalo krajinski park, še zlasti območje okrog Iščice in Kozlarjeve gošče. Na območjih proti Pijavi Gorici so že izvajali agromelioracijska dela, toda to ni pregnalo živalstva.«

**Suzana Leskovar**, uslužbenka iz KS Vič: »Najbolje bi bilo, če bi Ljubljansko barje spremenili v nekakšen sprehajalni park. Ljudje bi se sprehajali ob Ljubljani, si najeli čolne in se vozili

prišla kdaj ogledat. Druga atrakcija bi lahko bile redke ptice, ki živijo tam. Nasploh bi bilo najbolje, ko bi Barje namenili zgolj turizmu.«

**Uroš Kovačič**, strojnik z Jezera pri Podpeči: »Pred kakimi petimi leti sem na Barju prvič videl štoriklje. Kaže, da se še ustavljajo tam, a ne več toliko kot včasih. Kmetje moramo izsuševati barjansko zemljo, da vsaj še kaj zraste na njej. Drugega kot koruza tako ali tako ne uspeva več. Redkih živali praktično ni moč zaščititi, razen če bi območja na katerih živijo zaprli, kmetom pa dali ustrezno odškodnino. Kjer orješ in kosiš, tam živali pač nimajo pravega miru.«

**Katarina Kovač**, učenka OŠ s Šušice: »Barje bi bilo treba na vsak način zaščititi, da redke ptice, ki še živijo tam ne bi izumrle. Tudi smeti ne bi smeli več odlagati tam, poti pa bi morale biti le navadne, peščne in ne asfaltirane. Gradi se lahko, toda takšne zgradbe in naselja, ki ne onesnažujejo Barja.«

**Borut Pirnat**, dijak PTT z Jezera pri Podpeči: »To področje še vedno ni v celoti zaščiteno. Še

vedno nekateri na črno odlagajo smeti, kmetje pa uporabljajo umetna gnojila in sekajo že itak redka drevesa, tako da ptice nimajo kje gnezditi. Vsaj odlagališča odpadkov bi lahko uredili. Proti gradnji hiš na tem območju nimam nič, ne bi pa bilo prav, da bi z gradnjo povsem izsušili močvirja, kajti v njih so žabe, ki služijo za hrano ptičjem.«



Ursa Majerič Suzana Leskovar Uroš Kovačič Borut Pirnat Bogdan Zupančič Katarina Kovač

po reki, lahko pa bi prirejali tudi razna tekmovanja v veslanju. Graditi na tem območju je treba čim manj, škoda bi bilo. Treba je ohraniti tudi redke vrste ptičev, ki živijo tam. Skratka, Barje naj bo namenjeno le sprehajalstvu in nasploh turizmu.

**Urska Majerič**, učenka OŠ iz Razorja: »Lahko bi tam zgradili mostiče, ki bi si ga hodili ogledovat turisti. Najbrž bi si ga tudi sama

## Toplotne črpalke na Barju!

V mnogih domačijah na Ljubljanskem barju že uporabljajo toplotne črpalke za ogrevanje. Vodo črpajo iz podtalnice iz globine 7 do 40 metrov. Voda ima približno 13 stopinj Celzija. Vodo črpajo in jo tudi potrošijo, ne da bi jo ponovno vračali v podtalnico. Strokovnjaki primerjajo Barje z napihnjeno blazino in pravijo, da je treba to danost tudi upoštevati. S tem v zvezi pa je aktualno tudi vprašanje, kakšne bi bile posledice za podtalnico in Barje nasploh, če bi na njem začeli množično uporabljati toplotne črpalke. S. L.

nemoč, vsaj trenutno, da bi dosledno uresničili tisto, kar smo si zažrtali. Morda je bilo preveč časa namenjenega za razpravo o temu, kar je bilo in je znano kot temu, kako je sedaj in po kakšni poti naprej. Vendar se je pokazalo, da so bila nekatera vprašanja že dozorela za sprejem sklepov. Eden je bil ta, da je potreben nov posvet in to čimprej, s povsem konkretnimi predlogi. Ljudi predvsem zanima, kje smo sedaj in kam gremo in zato bi morali prihodnje posvetovanje omejiti z geslom: Barje sedaj in kako naprej! S. L.

NE ZAMUDITE!

## Čolnarski spopadi na Ljubljani

Prav ste prebrali. Predzadnji ali zadnji junijski soboto (odvisno od vremena) bo na Špiči pomembno tekmovanje. Čeh velikih čolnarjev obuja 900-letno tradicijo čolnarskih spopadov. S posebnimi obloženimi palicami se bosta po dva čolnarja med seboj spopadla in zmagovalec bo nadaljeval dvoboj z drugim čolnarjem tako, da se bo zvrstilo 16 spopadov. Zmagovalec pa bo tako kot nekdanj čakal 50-litrski sod vina.

Vsekakor se nam obeta zanimiva iz preteklosti obujena trnovska prireditel!

PREDSTAVLJAMO  
VAM NAŠ KRAJ:

VIČ

## Čas novogradenj se izteka

Potem ko so že pred tremi leti dogradili novo stanovanjsko naselje Grbo in uredili več cest, v krajevni skupnosti Vič malodane nimajo več večjih problemov.

»Vsa soseska je zdaj komunalno opremljena in urejena, nimamo več kakih omembe vrednih komunalnih zadreg,« je ves zadovoljen s stanjem v krajevni skupnosti tajnik KS Vič Veso Radlovič. »Asfalt zdaj potrebujeta le še Primorska in Vidičeva ulica, treba pa bo urediti tudi pločnik na Saternevi in podhod za pešce pod železniško progo. Slednji naj bi bil tak, kot so drugi podhodi ob tej progi. 12. aprila letos smo imeli tudi javno razpravo o načrtovani povezovalni cesti Tržaška c. – avtocesta Brdo, na kateri pa so ljudje odločno izjavili proti temu, da bi cesto gradili čez Grbo.«

## Nova stanovanja ob Poklukarjevi

Kot nam je povedal tajnik KS Vič, je krajevna

skupnost zdaj več ali manj pozidana, ostalo naj bi le še nekaj »punktov«, ki še čakajo na zidavo. Vsekakor pričakujejo večji gradbeni »zalogaj« ob Poklukarjevi, kjer naj bi zrastle še nekaj novih stanovanjskih enot z vsemi spremljajočimi servisi in uslužnostnimi objekti. Stanovanjska poslopja naj bi gradilo SGP Grosuplje. Nove servisne dejavnosti so predvidene tudi na prostoru med gasilskim domom ob Viški c. in Domom upokojencev, a je še nekaj zapletov okrog lastništva zemljišča. Sama KS pa si že nekaj časa prizadeva, da bi razširili tudi že več kot pretesno viško pokopališče in ga opremili z novima mrliškima vezicama.

## Preimenovanje ulic

Tako kot drugod, se tudi Vičani težko privajajo na nova imena ulic in ustanov. Krajevna osnovna šola Marjan Novak-Jovo je po novem postala kar OŠ Vič, dan pa je že tudi predlog, da se Nanoška