

Slovenski hmeljar

Glasilo hmeljarskega društva za Slovenijo

Izhaja štirinajstdnevno ♦ Naročnina Din 20.—, za nečlane Din 30.—; posamezna številka Din 2.— ♦ Uredništvo in uprava: Celje, Vodnikova ul. 2, telefon 218

Leto II

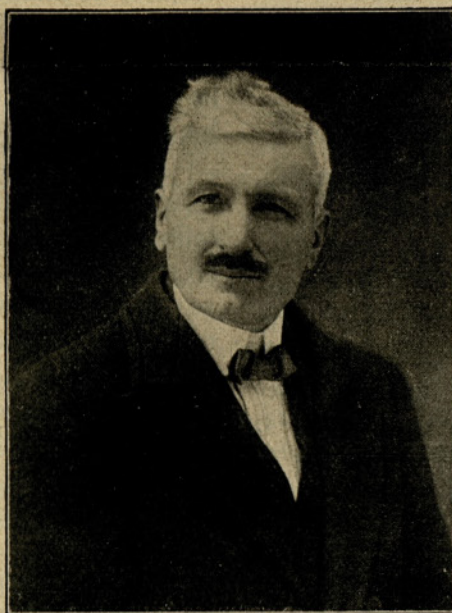
Celje, dne 19. junija 1931

Štev. 13

† MATIJA BOŠNAK

Kakor grom iz jasnega neba se je po Savinjski dolini razlegla tužna vest, da je dne 10. t. m. v Parižljah pri Braslovčah preminul širom doline poznani Matija Bošnak. In 11. t. m. dopoldne smo ob obilni udeležbi sosedov ter prijateljev in znancev od blizu in daleč položili v grob enega najpriljubljenjših mož Savinjske doline.

V nemi boli so strepetala naša srca, ko smo čuli vest, da je prerana smrt pokosila enega najboljših, najbolj zavednih, vztrajnih in vzornih savinjskih hmeljarjev. V prijazni hmečki hišici se je rodil in ostal do groba zvest svojemu poklicu, na katerega je bil toliko ponosen. Bil je in ostal kmet, toda kot samouk si je pridobil globokega kmetijsko-strokovnega in narodno-gospodarskega znanja. Mož, ki ni nikdar videl sebe, temveč imel pred očmi vedno le blagor vse naše lepe doline, ta mož je bil Smodejev Matija. In kadar se je pri naši že itak slabi organizaciji krhalo in lomilo ter pokalo na vseh straneh, tedaj je bil naš Matija tisti, ki je povzdignil svoj glas, svaril pred razdorom ter pozival k složnemu in skupnemu delu za skupne koristi. Toda ko je



ta nesebični mož videl, kako propada blagostanje naše doline, ko je videl okoli sebe vse sedanje gorje, tedaj je obupna skrb za bodočnost

našega gospodarstva srla njegovo mehko dušo, zlomila njegovo rahločutno srce in ga tirala v prerani grob. Odšel je, ker ni mogel več gledati bede svojih drugov, žrtvoval je sebe, misleč, da s tem pomaga splošnosti. O, kako kruta zmošta strte duše! Težko je bilo, Matija, dokler si bil Ti, in koliko težje bo šele sedaj brez Tebe!

Spavaj mirno, naš verni sočrudec in iskreni sodelavec, naj Ti bo lahka lepa zemlja Savinjska! Bujni hmeljski nasadi bodo šelesteli svojo oložno pesem nad Tvojim grobom, toda Tvoj nesebični duh bo celó v grobu težko našel mirú, dokler ta

oložni šelest ne bo zopet veselejši, dokler savinjskemu hmeljarstvu ne zasije zopet lepša bodočnost.

Spavaj mirno, dragi prijatelj, Tvoj spomin pa naj živi med nami ter nas vzpodbuja k večji delavnosti in požrtvovalnosti!

A ti, zemljo Savinjska, daj nam še mnogo tako delavnih, zavednih in nesebičnih sinov, kakor je bil Smodejev Matija!

Savinjski:

Nadprodukcija ali ne

Vsi hmeljarski kraji poročajo, kako zelo so skrčili nasade. Nehote se v srcu hmeljarjev poraja upanje, da bo že enkrat konec nadprodukcije in bodo prišli za hmeljarje, ki so se že res naveličali prodajati hmelj v izgubo, zopet boljši časi. Ako primerjamo površino hmeljskih nasadov v l. 1931 z ono iz leta 1920, vidimo, da je razlika prav majhna. — V letu 1920 je znašala površina hmeljskih nasadov

v Nemčiji	11.500 ha
» Češkoslovaški	8 500 »
» Franciji	4.200 »
» Belgiji	1.400 »
» Poljski	1.200 »
» Jugoslaviji	1.200 »
Skupaj	28.000 ha

V letu 1931 pa znaša po dosedaj ugotovljenih podatkih površina hmeljskih nasadov

v Nemčiji	11.000 ha
» Češkoslovaški	11.000 »
» Franciji	3.000 »
» Belgiji	800 »
» Poljski	2.800 »
» Jugoslaviji	3.000 »
Skupaj	31.600 ha

Kakor vidimo, je letos le 3600 ha hmeljskih nasadov več kakor pa v letu 1920. Vpoštevani so pri tem le fisti hmeljarski kraji, ki pridelujejo žlahtni hmelj. V letu 1920 pa je bilo veliko povpraševanje po hmelju in so bile zato tudi cene zelo visoke; pri nas smo tedaj dosegli povprečno ceno 70 Din za kg. In vendar je bila tedaj produkcija piva za vsaj 5% manjša kakor pa je danes; Nemčija je leta 1920 navarila le 23 $\frac{1}{2}$ milijona hl piva in navari dandanes 45 do 50 milijonov hl, Češkoslovaška je navarila tedaj letno 5–6 milijonov hl piva in dandanes okroglo 11 milijonov hl. Iz tega torej sledi, da mora biti letos že konec nadprodukcije in s tem tudi hmeljske krize, saj je površina nasadov le malo večja kakor leta 1929, ko smo imeli prav dobre cene, produkcija piva pa je celó vsaj še enkrat večja.

In vendar ta kalkulacija, tako jasna, kakor je, ne drži. Ne smemo namreč primerjati površine hmeljskih nasadov s produkcijo piva, temveč pravilno samo letni pridelek. Na ta način pa dobimo popolnoma drugo sliko. Dočim je namreč znašal celotni pridelek v navedenih hmeljarskih krajih leta 1920 in tudi še v par naslednjih letih le po

125.000 do največ 200.000 stofov hmelja, znaša zadnjih par let pridelek 300.000 do nad 340.000 stofov hmelja letno. Kakor iz tega sledi, ni toliko vzrok nadprodukcije širjenje nasadov, temveč v prvi vrsti silno bogati letni pridelki, katerih prejšnja leta in tudi pred vojno nismo nikdar dosegli. Povzročili pa so seveda te obilne letine hmeljarji sami, ki so v letih dobrih cen začeli glede množine pridelka zelo intenzivno hmeljariti in le preveč šarili z umetnimi, zlasti dušičnatimi gnojili; na ta način so dosegli glede množine res rekordne pridelke, toda kakovost hmelja je pri tem v splošnem in povsod precej trpela.

Pravilno kalkulacijo glede letošnjih hmeljskih cen pa je tudi zato težko postaviti, ker pravzaprav do danes še nimamo nobenih res zanesljivih podatkov glede svetovne porabe in potrebe žlahtnega hmelja. Najboljši tozadevni podatki so še od tvrdke Barth, vendar se zdi, da so nekoliko previsoki, tembolj, ker manjkajo vedno vsi podatki o starih zalogah v pivovarnah, pri trgovcih in producentih. Kadar vse kaže, da bi se cena morala dvigniti, pa se naenkrat pojavijo stare zaloge, ki morda v resnici niti v toliki meri ne obstojajo, in tlačijo zopet cene navzdol. Zato pa je v interesu hmeljarjev vseh držav, da ustanovijo točno vsakoletno potrebo in stare zaloge hmelja, ker le v tem slučaju se bo mogla produkcija hmelja res prilagoditi dejanski potrebi.

Vsekakor pa zaenkrat stanje hmeljskih nasadov letos ne obeta baš nadprodukcije. Gnojila, v letih dobrih cen tako potratno trošena hmelju, so izčrpana, zadnjih par let pa so bile cene slabe in so zato hmeljarji le slabo gnojili. Tako so hmeljski nasadi večinoma povsod že precej izčrpani, hmelj kaže letos da je sestradan in ne obeta prav nič bogatih pridelkov. Toda obiranje je še daleč ter se še marsikaj lahko spremeni in popravi, vendar izgleda, da bo letina za hmelj slaba in nadprodukcije najbrže ne bo. Seveda pa bodo kupci zopet strašili neorganizirane in neorientirane hmeljarje s starimi zalogami in skušali na ta način tlačiti ceno. Vkljub temu pa zna iti hmelj letos bolje v denar, samo kakovost bo pač morala biti res prvovrstna in v vsakem oziru brežhibna. Zato pa moramo hmeljarji zelo paziti, kakšno blago bomo pridelali, ker pravilna kalkulacija zaenkrat veli, da bo šlo letos dobro in res kvalitetno blago še precej dobro v denar.

Poravnajte naročnino!

Janko:

Osipajmo, osipajmo!

Poleg rednega okopavanja hmeljskih nasadov je prav tako važno tudi osipavanje hmelja.

Že pri napeljevanju hmelja smo omenili, da nikakor ni dobro hmeljske trte enostavno nategniti na opore, pa naj bodo to že hmeljevke ali pa žica, temveč je treba postaviti opore vsaj dobro ped vstran in potem izkopati plitek jarek do opore, položiti vanj trte in jih zasuti ter šele potem napeljati na opore. Na tem delu trt namreč, ki smo jih zagrnili, odženejo fine, vlaknaste, takozvane rosne koreninice, ki prav pridno srkajo potrebno hrano za rastlino zlasti iz gornjih plasti. Seveda pa je ta način napeljevanja trt precej drag, pri sedanjih nizkih cenah hmelja gołovo predrag, ker grebsti pri vsaki rastlini jarek, polagati vanj trte in jih zasipati, to zahteva na vsak način zelo mnogo dragega ročnega dela. Precej tega dela pa si lahko prihranimo, ako pravilno in pravočasno osipamo. Saj smo baš zadnjič čitali, da sicer od intenzivnosti hmeljske kulture ne moremo nič popustiti, pač pa lahko nekaj dragega ročnega dela nadomestimo s cenejšim vprežnim. Kako bomo torej to storili?

Ko napeljujemo hmelj, je itak zemlja v redec precej odkopana. Opore postavimo na vsak način vsaj dobro ped vstran od sadežev, toda ne izkopljemo nič jarka od sadeža do opore, temveč položimo trte kar lepo površ zemlje do opore ter jih pustimo nezasute. Ko pa smo nasade okopali ter že enkrat ali dvakrat privezovali in je hmelj komaj 1 m visoko, pa kar s plugom plitvo osipamo in s tem tedaj vodoravno po zemlji ležeči del trt zasujemo. Na ta način dosežemo isto kakor s prej omenjenim načinom napeljevanja. Sicer se je na površ zemlje ležečem delu trt razvilo že mnogo listja, pa to nič ne škodi, ker, ko jih z osipavanjem zasujemo, listje hitro segnije in se na trtah razvijejo zaželjene omenjene rosne koreninice. Na ta način brez škode par tednov pozneje dosežemo s cenejšim vprežnim delom isto, kakor bi nekaj prej z dosti dražjim ročnim.

Pri nas hmeljarji pravzaprav že večinoma delajo tako, le da osipajo in s tem pokrijejo trte večinoma prepozno, večkrat šele ko je hmelj že dosegel polovico opor. Pri hmelju je nespametno trditi in gledati na to, kaj se dela maja, kaj junija itd., temveč je treba vedno vsa dela prilagoditi razvoju hmeljske rastline, ki pa je v različnih letih zelo različen. Mnogi hmeljarji pa še vedno trte kar nategnejo na opore in potem tudi osipajo. To pa nikakor ni dobro, ker se zasuje dosti manjši

del trt in se na skoro pokonci stoječih trtah tudi razvije dosti manj rosni koreninice. Pospeševanje razvoja rosni koreninice pa je zlasti dandanes zelo važno, ker so hmeljski nasadi že zelo izstradani in moramo pri teh slabih cenah z gnojenjem in gnojili precej štediti. Tale način napeljevanja in hitrega plitvega osipanja ter četudi pičlega naglavnega gnojenja z umetnim gnojem pa bo marsikateremu zaostalemu in počepočemu hmelju hitro pomagal kvišku.

Z osipanjem nastanejo v vrstah mali grebeni, nasipi, ki onemogočajo rast plevela okoli rastline; tako si z osipanjem prihranimo tudi nekaj okopavanja, zlasti tistega dragega ročnega z motiko okoli rastline. V grebenih se zemlja čez dan bolj ogreje, ponoči pa bolj ohladi, kakor pa na ravnem polju. Ker se zemlja bolj ogreje, pa se rosne koreninice bolje razvijejo, ker pa se toplota jako izpreminja, se hranilne snovi v zemlji hitreje razkrajajo in pridejo prej rastlini v prid. Seveda pa se zemlja v grebenih tudi hitreje izsuši. Zato ne sme biti to prvo osipanje nikdar visoko, temveč vedno le plitko, da nastanejo le manjši grebeni. Suša namreč v začetku razvoja hmeljski rastlini zelo škoduje. Pa tudi zato prvo osipanje ne sme biti visoko, ker se v visokih grebenih zemlja premalo prezrači in na ta način razvoj rosni koreninice oslabi. Če bi zgodaj in prav visoko osipali, bi celó zasute trte lahko začele gniti.

Rastlinarji so si že nekaj let v laseh, ali je osipanje sploh potrebno in koristno, ali pa ni. Tako so dognali, da pri koruzi n. pr. ni in se obdeluje kuruza po takozvanem kalifornijskem načinu s prav dobrim uspehom brez osipanja. Toda pri hmelju so ponovni poskusi dokazali, da je osipanje neobhodno potrebno, ker hmelj silno hitro raste in je čim obilnejši razvoj rosni koreninice, ki se dá pospeševati edinole z osipanjem, za obilne in kakovostno prvovrstne pridelke neobhodno potreben. Brez rosni koreninice se namreč hmelj v času cveta in stvaranja kobul ne more dovolj izdatno prehraniti.

Prvo osipanje moramo izvršiti čim prej, vendar osipati le plitko. Angleški hmeljarji sicer trdijo, da čim večji je greben, tem večji bo tudi pridelek, vendar to ne drži povsod. V Angliji, kjer je vlažno podnebje, to že drži, pri nas pa prvič nikakor ne smemo visoko osipati, ker bi hmelj preveč trpel radi suše. Zato pa osipamo pozneje še enkrat, in sicer zadnji čas pred cvetom, in tedaj osujemo visoko. V tem času se nam ni treba več dosti bati suše, ker je hmelj že košat in sam prav izdatno obsenči nasade ter s tem preprečuje prekomerno izhlapevanje vlage. Na ta način se pravzaprav tudi

mi ravnamo po angleškem pravilu, le da z ozirom na naše podnebje in češče zgodnje suše osipamo dvakrat. Z drugim osipanjem pa tudi temeljito zatremo ves plevel, tako, da je v času cveta in stvarjanja kobul, ko ne smemo več okopavati, hmeljišče lepo čisto. Tako lahko v dobri veri in prepričanju, da smo storili vse potrebno, pričakujemo obiranja.

Osipanje hmelja je neobhodno potrebno, toda kakor vsa druga dela v hmeljiščih, mora tudi to biti izvršeno pravilno. Zato pa, prijatelji, osipajmo pravočasno — prvič čim prej in plitko, drugič pa pozneje in visoko — in dosegli bomo obilen ter v kakovosti prvovrsten pridelek. Letos je to posebno važno, ker se, zaenkrat vsaj, obeta nekam pičla letina.

Vid Dravinjski:

Iz zgodovine pivovarstva

(Dalje.)

Samostanske in cerkvene pivovarne so bile deloma ustanove dotičnih cerkvenih ustanov, kakor je to razvidno n. pr. iz pravil za kapituljske kanonike, ki jih je izdal škof Chrodegang iz Metzja v osmem stoletju, deloma pa so jih cerkvene ustanove dobile v dar od svojih premožnejših prijateljev. Da so bili cerkveni krogi takrat s pivom zelo »v zlahti«, dokazuje tudi najstarejša francoska pivska pesem, takozvana »Letabundus«, ki je nastala nekako v trinajstem stoletju iz neke cerkvene pesmi in so jo peli zlasti radi na božični večer, ponekod menda celó v cerkvah.

Kakor je Karel Veliki odredil, da imej vsak samostan svoje lastno pivovarstvo, tako pa je tudi dal za svoja cesarska posestva in njih upravitelje točna določila glede pivovarstva. Tako je okoli leta 800 odredil med drugim:

»Moji upravitelji naj posebno in izrečno pridno pazijo, da bodo delavci, zaposleni z delom pri slanini, vinu, mesnih izdelkih itd. ter z izdelovanjem slada in piva, vršili to delo z največjo pazljivostjo.«

»Želimo, da vzame naš intendant (nekak minister dvora) s seboj v pokrajine (na letovanje) slad; želimo pa tudi, da vzame s seboj mojstre te obrti, ki nam bodo mogli pripraviti dobrega piva.«

»Dalje želimo, da naši upravniki letno za božič sestavijo seznam vse govedi, konj itd., pa tudi ugotovijo količino žita, volne itd. in piva, ki ga izdelujejo, kajti znati hočemo, kaj vse posedujemo.«

Tako Karel Veliki v vsem svojem gospodarstvu in gospodinjstvu stalno računa tudi s pivom.

Tudi njegov naslednik Ludovik Pobožni se je zanimal za pivovarstvo. Zanimivo je, da je čutil potrebo nastopiti s pomočjo cerkvenega zbora v Aachenu proti raznim nerednostim v samostanih in je med drugim odredbenim potom uredil tudi porabo piva po istih.

Z nazadovanjem absolutne kraljevske moči stopa v desetem in dvanajstem stoletju v Franciji vedno bolj v ospredje fevdalstvo in meščanstvo. Na velikih fevdnih posestvih so nastajale seveda tudi pivovarne, ki so predstavljale nekak obrtni monopol fevdnega gospoda. Njegovi podložni in gostilničarji njegove pokrajine so smeli uporabljati le pivo iz njegove pivovarne. (Dalje prihodnjič.)

Razno

Uvoz češkega ječmena in hmelja v Jugoslavijo nazaduje. Leta 1925 je uvozila Češkoslovaška v našo državo 25.785 stotov pivovarskega ječmena, leta 1928 še 10.343 stotov, lani pa že samo 4756 stotov. Pivovarski ječmen pa uvaža naša država še vedno v znatnih množinah iz Ogrske in deloma tudi iz Romunije. Tudi uvoz češkega hmelja k nam, ki je zadnja leta bil vedno večji, je lani zopet padel in je znašal samo 66.000 stotov (?), istotako kakor l. 1925, dočim je znašal zadnjih par let mnogo več. — Tako Čehi! Nam pa se zdi, da bi uvoz češkega hmelja k nam lahko že davno popolnoma izostal, ker ga pridelamo sami dovolj in tudi v zadosti dobri kakovosti. Tudi pri nas bi bilo potrebno, da merodajne oblasti poskrbijo, da se v domačih pivovarnah uporablja prvenstveno le domač hmelj; če je ta pritisk na pivovarne potreben v Nemčiji, je še mnogo bolj potreben pri nas. Istotako bi tudi pivovarniškega ječmena že davno lahko pridelali sami dovolj in bi ga ne bilo treba uvažati iz inozemstva.

Hmeljarska podporna akcija v Nemčiji se bo nadaljevala. Kakor znano so ustanovili nemški hmeljarji lani z državno in bavarsko deželno podporo posebno hmeljsko prometno družbo, ki je imela namen regulirati cene in jih vzdrževati na primerni višini. Družba je nekaj časa zelo uspešno delovala, toda denar za intervenčne nakupe je kmalu pošel in cene hmelju so začele rapidno nazadovati. Sedaj pa je bavarsko finančno ministrstvo zopet podprlo družbo z dva in pol milijona dinarjev, da pokupi še ostale zaloge hmelja v Nürnbergu (nekaj nad 2000 stotov) in s tem zaključi svojo podporno akcijo. Družba je že določila najvišjo nakupno ceno, in sicer za prima 12 Din, prvovrstno izbrano blago tudi 13 Din, za srednje 9 Din in za slabše blago največ 8 Din za kg. Za naprej pa baje bavarsko finančno ministrstvo te akcije ne bo več podpiralo.

Glede carine za uvoz hmelja v Nemčijo je še vedno vse pri starem in še ni povišana, ker še vedno drži pogodba z Belgijo. Nemški hmeljarji povišanje carine silno pospešujejo ter je celó minister za prehrano izjavil, da je tozadevno že ponovno interveniral v zunanem ministrstvu in da bi se tudi po njegovem mnenju morala ta zadeva urediti vsekakor še pred začetkom letošnje sezone, ako se hoče hmeljarjem pomagati.

Zatiranje divjega hmelja. Okrajna glavarstva v hmeljarskih okoliših v Češkoslovaški so na temelju zakona o zaščiti rastlinske produkcije z dne 2. julija 1924 razposlala sledeči razglas: V zadnjem času se množe pritožbe, da kmetovalci ne posvečajo dosti paznje divjemu hmelju, odnosno ga ne zatirajo in je radi tega ogrožena kakovost svetovnoznane žateškega hmelja, zlasti v današnjem času, ko je nadprodukcija dobrega hmelja. Zato se vsi kmetovalci opozarjajo, da so na podlagi § 9–10 omenjenega zakona obvezani, nemudoma uničiti ves divji hmelj na svojih zemljiščih; v obratnem slučaju bo izvršila to občina na račun dotičnega posestnika.

Poraba piva na Ogrskem je silno nazadovala. Dočim je prej prišlo na osebo letno 16 l piva, pride sedaj le še 5 l. Vzrok tej okolnosti pa je predvsem gospodarska kriza, nezaposlenost in nizke vinske cene. Mnoge pivovarne so se zato preuredile na izdelavo slada, čokolade itd.

Vprašanja in odgovori

M. M., Petrovče: Moj hmelj je letos zelo zaostal v rasti in kar ne more kvišku. Gnojil ga že par let nisem, škodljivcev in bolezní pa ni opaziti. Zakaj je hmelj zaostal in kako naj mu pomagam?

Odgovor: Hmelj je najbrže zaostal, ker je nasad že preveč izstradan. Kar hitro ga plitvo osujite in pognojite s Kas-om, 6 žlic okoli vsakega sadeža, pa se bo hitro potegnil. Prečitajte članek »Osipajmo, osipajmo« v današnji številki.

Hmeljarska poročila

Savinjska dolina: Vreme je bilo zadnji čas ugodno in hmeljska rastlina v splošnem prav dobro napreduje, vendar nasadi še vedno niso izenačeni; večinoma je dosegla rastlina že do $\frac{3}{4}$ opor. Škodljivcev in bolezní ni opaziti. Nasadi so v splošnem že prvič osuti ter se sedaj čistijo plevla. — Glede prodaje je ostalo pri starem, prodalo se je še tudi nekaj hmelja letnika 1930.

Vojvodina: Vreme je ugodno, hmeljska rastlina dobro napreduje, je brez bolezní in škodljivcev in je dosegla večinoma že preko polovice opor. — Glede prodaje ni ničesar novega poročati.

Češkoslovaška: Stanje hmeljskih nasadov v splošnem zadovoljava in se hmeljska rastlina normalno razvija. Zadnji čas je sicer bilo nekaj dežja, vendar bi bila potrebna izdatnejša vlaga. Bolhači so izginili in tudi naval uši ponehava. — Cene so nekoliko popustile in notira žateški hmelj 4–9 Din, uštecki in roudnicki 3–5 Din ter dubske zeleni 3–4 Din za kg. Povpraševanje v predprodaji pa se je pojačilo in se ponuja za hmelj 1931 po 10 Din za kg.

Nemčija: Stanje hmeljskih nasadov je povoljno ter je rastlina že dosegla $\frac{3}{4}$ opor. V nekaterih nasadih se precej širi peronospora, v gorskem predelu (Hersbruck) pa je silen naval uši, kakor ga že ni bilo od leta 1923. — Položaj na tržišču je ostal nespremenjen in se prodaja največ hallertauski hmelj po 6–9 Din in gorski hmelj po 4–6 Din za kg; hmeljska prometna

družba pa plačuje za hallertauski hmelj do 13 Din, špaltski 9 Din in gorski 8 Din za kg. Tendenca mirna.

Francija: Stanje nasadov je sicer dobro, vendar je opaziti, da so nasadi premalo gnojeni in zato rastlina bolj počasi napreduje. Vreme je prav ugodno. Bolezní in škodljivcev ni, le naval uši je opaziti skoro v vseh nasadih v taki meri, kakor že dolga leta ne. — Tržišče je brez prometa, ker za stare zaloge ni več zanimanja. Povpraševanje za letnik 1931 v predprodaji pa se je pojačilo in so se cene učvrstile ter se ponuja po 8–9 Din za kg.

Poljska: Zadnjih štirinajst dni je bilo vreme precej hladno in deževno ter ni prav nič prijalo razvoju hmeljske rastline. Od bolezní in škodljivcev so se začele pojavljati predvsem uši v večji meri. Nasadi v Volhyniji ne obetajo mnogo, ker so jih hmeljarji preveč zanemarili, v lublinskem okraju pa je stanje nasadov dobro in je rastlina že dosegla polovico opor. — Za lanske prideleke ni zanimanja, pač pa nekaj več za letošnjega v predprodaji, vendar so cene producentom prenizke.

Belgija: Vreme je za razvoj hmeljske rastline zelo ugodno, toda naval uši v Poperinghe kakor v Alostu je vedno večji, pa tudi peronospora ogroža nekatere nasade vedno bolj. Nekateri hmeljarji so že dva- do trikrat škropili, večina pa sploh nima volje škropiti. — Tržišče mirno. Letnik 1930 Poperinghe notira 7–8 Din, Alost 10–11 Din za kg; letnik 1931 za oktober-november pa notira Poperinghe 11 Din in Alost 15 Din za kg.

Anglija: Vreme je ugodno in hmeljska rastlina dobro napreduje. V nekaterih okoliših se je pojavila peronospora in je treba pridno škropiti. Drugih bolezní in škodljivcev ni. — Tržišče je skoro brez prometa, ker ni povpraševanja in so cene prenizke.

Amerika: Položaj v glavnem nespremenjen. Vreme je ugodno in se hmeljska rastlina normalno razvija. Kakor je ugotovljeno, se je površina nasadov v Kaliforniji povečala za 118 ha. — Tržišče je mirno, tendenca čvrsta, vendar prometa razmeroma malo; cene nespremenjene.

Za razvedrilo

Tudi dobro.

Najemnik hišnemu gospodarju: »Prosim vas, po- višajte mi vendar zopet enkrat stanarino.«

Hišni gospodar začudeno: »Zakaj pa vendar?«

Najemnik: »Veste, če povišate stanarino, potem imam vsaj nekaj časa doma mir, ker se moja žena samo nad vami krega.«

V šoli.

Učitelj: »Kokoši nesejo jajca, iz katerih se izvalijo piščeta. Reci mi, Pepček, ali tudi štirinožci, kakor na primer slon, nesejo jajca in valijo mlade?«

Pepček: »Ne.«

Učitelj: »Zakaj pa ne?«

Pepček: »Zato, ker bi se jajca pri nesenju s take višine razbila.«

Med otroci.

Jožek: »Ko dorastem, bom zidar kakor oče.«

Tonček: »Ko pa jaz dorastem, bom krovec in ti bom pljuval na glavo.«



Prva južnoštajerska vinarska zadruga v Celju

registrovana zadruga z omejeno zavezo // Ustanovljena leta 1908
Čekovni račun pri Poštni hranilnici št. 13.375 // Telefon št. 177

Zaloga najboljših spodnještajerskih in vseh jugoslovenskih vin po zmernih cenah

Priznalne diplome
državne vinske po-
skušnje na Dunaju
l. 1909 in Kmetijske
razstave v Ljubljani
l. 1926

Hmeljarji,

upoštevajte tvrdke,

*ki oglašujejo v vašem
listu!*

ANTON JURCA

tovarna za žvepl. izdelke **PTUJ** Ustanovljena leta 1860

izdeluje

**žvepl. apneno
brozgo**

pod registr. znamko **ZVEZDA**,
ki je najboljše in sigurno učinku-
joče sredstvo za hmelj proti rde-
čemu pajku, ušem in bolham ter
prvotako proti vsem škodljivcem
sadnih dreves. Zaloga pri
KMETIJSKI DRUŽBI V CELJU.

Ustanovljena leta 1881

Ustanovljena leta 1881

HMELJARJI SAVINJSKE DOLINE!

Vaš denarni zavod je vedno le

SAVINJSKA POSOJILNICA V ŽALCU

registrovana zadruga z neomejeno zavezo

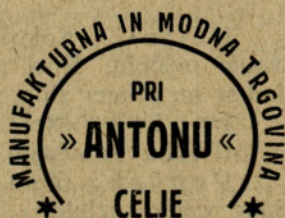
ki deluje že od početka hmeljarstva v Savinjski dolini za razvoj in povzdigo vašega gospodarstva. Za varnost vaših vlog jamči poleg lastnega zavodovega premoženja, ki obstoja iz nepremičnin in večmilijonskih rezerv, še 4000 zadrušnikov z vsem svojim premoženjem.

Vlagatelji pri Savinjski posojilnici ne plačujejo rentnega davka

IVAN RAVNIKAR CELJE

nudi umetna gnojila, se-
mena, **barve** ter spe-
cerijsko in kolonialno
blago po najnižjih cenah.

ANTON BRUMEC



GOSPOSKA ULICA ŠTEV. 2

Pridite in prepričajte se sami. K nakupu se ne sili.

se vsakomur priporoča
kot ugoden vir za na-
kup vsakovrstnega
manufakturnega ter
modnega blaga.

Blago dobre kakovosti,
nizke cene, **vsestran-**
ske priznana so-
lidnost.

» GARKON «

je najuspešnejše sredstvo
zoper razne škodljivce na
hmelju, zlasti bolhače,
stenice, uši, rdečega
pajka itd. Zatre jih
hitro in zanesljivo.

Izdeluje in prodaja:

GARKON
DRUŽBA Z OM. ZAV.
V CELJU.

Najbolj varna naložba denarja — Najvišja dnevna obrestna mera

Jamstvo Dravske banovine z vsem premoženjem in davčno močjo

Hranilnica dravske banovine podružnica Celje

(nasproti pošte) Cankarjeva ul.
prej Južnoštajerska hranilnica

Vsakovrstna posojila pod ugodnimi pogoji
Dolžnik jamči samo za izposojeni kapital

Sredstva za pobijanje škodljivcev

na drevju, trti, **hmelju** in žlahtnem grmičevju so: Arbinol, kvasija-les, modra galica, mazavo milo, švajnfurtsko zelenilo (strup), Sulfarol, Sulikol, apneni arzeniat

Zaloga v drogeriji 'Sanitas', Celje, Aleksandrova 5

ali pa v njeni podružnici v Ljubljani: le na Dunajski cesti števil. 5

Točna navodila o uporabi enega ali drugega sredstva, ki so vsa preizkušena, dobite zastonj

Umetna gnojila

Thomasovo žlindro, superfosfat, kalijevo sol, apneni dušik KAS in Nitrofoskal

Kmetijske stroje

pluge, brane, slamoreznice, trijerje in škropilnice

Sredstva za

pokončavanje škodljivcev

ter vse druge kmetijske potrebščine

oddaja najceneje:

Skladišče

Kmetijske družbe
v Celju (pri kolodvoru)

Kmetje, meščani, trgovci, obrtniki!

Zavarovalnica slovenskega ljudstva je le

Vzajemna zavarovalnica v Ljubljani

Zavaruje:

1. proti požaru, strelji in plinski razstrelbi: poslopja vsake vrste, dograjena kot tudi med gradnjo, vse premičnine, pohištvo, zvonove, poljske pridelke, hmelj, žito, krmo itd.;
2. proti razbitju in razpokam: zvonove, steklo;
3. v življenjskem oddelku: na doživetje in smrt, otroške dote, rentna in ljudska zavarovanja v vseh kombinacijah in pri najugodnejših plačilnih pogojih.

Za vsa pojasnila in nasvete v zavarovalnih zadevah se obračajte le na naše krajevne poverjenike po župnijah ter

v Celju

na Podružnico Vzajemne zavarovalnice, palača Ljudske posojilnice, Vodnikova ulica,

v Mariboru

pa na gosp. Žebota Franja, glavnega zastopnika Vzajemne zavarovalnice, Loška ulica 10.

HMELJARJI! VAŠ DENARNI ZAVOD JE LJUDSKA POSOJILNICA V CELJU

registrovana zadruga z neomejeno zavezo

v novi lastni palači na voglu Kralja Petra ceste in Vodnikove ulice

Za hranilne vloge jamči
poleg rezerv in hiš nad
5000 članov-posestnikov z
vsem svojim premoženjem



Vlagatelji pri Ljudski po-
sojilnici ne plačajo rent-
nega davka — Stanje vlog
nad 100,000.000 dinarjev

Hmelj je kot volk!

To hrano dodamo hmelju
v obliki mešanega gnojila

NITROFOSKAL-RUŠE

ki vsebuje dušik, fosforno kislino, kalij in apno v razmerju 4:8:8:33

Nitrofoskal-Ruše

je z ozirom na svojo hranilno vrednost najprikladnejše gnojilo. Za 1000 sadežev
vzemite 200 kg. Ako gnojite tudi s hlevskim gnojem jeseni, potem spomladi samo 100 kg.

Tvornica za dušik d. d. Ruše pri Mariboru

Sprejema naročila in daje vsa strokovna navodila. Izvršuje tudi analizo zemlje.

Za lepo zelene in težke kobule
jajčaste oblike, z mnogo aro-
matične hmeljne moke, rabi

**DUŠIK, FOSFORNO KI-
SLINO, KALIJ IN APNO**