

Mitteilungen des Musealvereins von Krain, 1895, str. 153. — 3. Prim.: Franz Adrian Dreier, Venezianische Gläser und facon de Venise. Berlin 1989, str. 7. — 4. Hugh Tait, Venezianisches Glas, Dortmund 1982, str. 73. — 5. Ibid., str. 39. — 6. Rudolf von Strasser, Walter Spiegel, Dekoriertes Glas. Renaissance bis Biedermeier. Meister und Werkstätten. München, 1989, str. 12. — 7. Prim.: Gestrin, Valenčič, Rutar, Müllner, Roth: citirana dela. — 8. Prim.: Roth, op. cit. — 9. Prim. Sergij Vilfan et al., Ljubljanski trgovski knjigi iz prve polovice 16. stoletja. Ljubljana 1986 (Zbirka SAZU: Viri za zgodovino

vino Slovencev, št. 8) – poglavje Odlomek memorijala trgovske družbe Kisl – Weilhamer, str. 37. — 10. Zgodovinski arhiv Ljubljana, Reg. I, F. 52, f. 184. — 11. Enega skoraj popolnoma ohranjenega hrani ljubljanski Mestni muzej, več posameznih nog z ostanki kup kelihov z levjo glavo pa je v Narodnem muzeju. — 12. Slikana grbovna plošča Barbare Alt, žene Marxa Tenna v Salzburgu, dat. 1544, inv. št. 1950 in slikana grbovna plošča Katerine Ligsaltz in Barbare Alt, žena Marxa Tenna v Salzburgu, dat. 1546, inv. št. 1949. — 13. Prim., Roth, op. cit. — 14. ibid., str. 166, Kat. št. 8.

## POKOPALIŠČE PRI SV. ELIZABETI V ŠPITALSKI ULICI V LJUBLJANI

VIDA STARE

Tam, kjer je danes široka in ravna Stritarjeva ulica, ki povezuje Tromostovje z Mestnim trgom pred Magistratom, je bila do leta 1906 Špitalska ulica (Spitalgasse). Ta je vijugasto povezovala trg pred Magistratom s spodnjim ali Francovim mostom (od leta 1842). Še prej, v 14., 15. in poznejših stoletjih pa se je končala ob Špitalskih vratih, ki so bila do leta 1786 pred današnjim Tromostovjem.

Na prostoru današnje Kresije je do potresa leta 1895 stalo veliko poslopje nekdanjega meščanskega špitala, pri katerem je bila do leta 1831 cerkev sv. Elizabete. Ker je potres poslopje špitala močno poškodoval, da ga ni bilo več vredno popravljati, so se mestni očetje odločili, da bodo stavbo porušili in na njenem mestu sezidali novo sodobno zgradbo. Ob rušenju in kopanju temeljev za novo zgradbo so našli na ostanke starejših tlorisov in na pokopališče nekdanje cerkve sv. Elizabete.

### Zgodovina meščanskega špitala in cerkve sv. Elizabete

1343 ali 1345 je bil ustanovljen meščanski špital (Burgerspital).

Ustanovila naj bi ga ogrska kraljica Elizabeta, hči poljskega kralja Vlastislava, vdova po ogrskem kralju Karlu Robertu Anžuvincu, ko je potovala skozi Ljubljano v Italijo.

O ustanoviteljici špitala si zgodovinarji niso enotni. Tako npr. Milko Kos celo meni, da je špital ustanovila neka druga oseba, morda sveta Elizabeta, kateri je bila posvečena cerkev. Tudi ta Elizabeta je bila ogrskega rodu in hči ogrskega kralja, le živela je sto let prej. Špital se namreč v nekih zanesljivih virih

omenja že 20 let pred prihodom ogrske kraljice v Ljubljano. (Kos, 1955,22)

1382 ali 1386 Ves predel špitala skupaj z leseno cerkvijo je pogorel. O tem je pričala tudi debela plast žganine, ki so jo našli, ko so bila tu v letu 1897/98 arheološka izkopavanja. O tem požaru poročajo že Valvazor, Vrhovec in Kos, ki pa navaja napačno letnico požara, ko navaja Valvazorja – verjetno tiskarska napaka. (Kos,1955,23)

1444 Cerkev sv. Elizabete so verjetno ponovno sezidali že nekaj pred tem letom.

V tem letu se namreč omenja dar cesarja Ferdinanda IV (v funtih dunajskih vinarjev), ki naj bi ga dobil kaplan špitalske cerkve kot plačilo za priboljšek, ker mora obiskovati zelo veliko bolnikov v mestu. V tem letu je v prenovljeni cerkvi že maša. (Vrhovec, 1898)

1462 Cerkev sv. Elizabete je bila zelo obiskovana in cenjena. Tu se opravljajo tudi velike maše, ki jih berejo tudi frančiškani, kapucini, avguštinci in bosonogi avguštinci. (Vrhovec, 1898, 32)

1465 ali 1469 Plemenitaš Lainitz je prepustil špitalu desetino od svojih v Dragomlju in pri sv. Pavlu v mengeški fari ležečih hub. (Steska 1854,25; Vrhovec 1898,7)

1468 Ljubljanski meščan in vodja špitala Widok (po Kosu Matko Vidic) je dal v cerkvi sv. Elizabete sezidati kapelico. (Tomaschek 1863,88; Vrhovec 1898,29; Kos 1955,23)

1479 Škof Žiga pl. Lamberg je podelil mesto

kaplana od magistrata predlaganemu Juriju Mumingerju. Patronat nad špitalom je imel namreč magistrat, ki je zato tudi predlagal kaplana špitalske cerkve. (Vrhovec 1898,32)

1507 B. Lazarin, deželni davkar za Istro in Kranjsko, je podaril špitalski cerkvi pet kmetij. Zato naj bi opravili zanj vsako leto toliko maš, kolikor ima funt vinarjev, na dan sv. Elizabete pa še slovesno mašo. Takrat naj bi obdarovali tudi reveže v špitalu. (Steska 1854,25; Vrhovec 1898,32)

1511 V hudem potresu naj bi bila porušena tudi špitalska cerkev, ki so jo po tem letu zgradili na novo v povečani obliki. To meni A. Müllner na podlagi izkopavanja v letu 1897. (Müllner, V/4, 1897,63)

1515 J. Perken je daroval špitalu tretji del desetine od svojih kmetij v Iški vasi. Zato naj se bere vsako leto po ena maša in naj gori pred oltarjem sv. Katarine v špitalski cerkvi večna luč. (Vrhovec 1898,7)

1518 Kaplan bratovščine rožnega venca J. Slavanč je daroval 100 funtov črnih vinarjev, eno njivo in travnik za to, da se poje v špitalski cerkvi vsako soboto, vsak Marijin praznik, v postu pa vsak dan Salve Regina. Ob enem še vsako leto šest maš, ena med njimi se mora peti. (Steska 1854,26; Vrhovec 1898,8)

1533 M. Ostergar je daroval 100 ogrskih goldinarjev v namen, da se bere vsak petek maša pri oltarju sv. Katarine. (Steska 1854,26; Vrhovec 1898,89)

1555 Ljubljanski prošt R. Kupelnik je podaril špitalu desetino od svojih kmetij pri Zaloogu, predvsem kot prispevek za boljšo hrano revežev. Za to naj se vsako leto opravi slovesna maša in na ta dan dobi vsak oskrbovanec merico vina. (Steska, 1854,26)

1564 V tem času je v Ljubljani razsajala kuga. Ko se je bolezen pomirila, so plemiči poklicali k cerkvi sv. Elizabete Primoža Trubarja, ki je potem tu pridigal. Protestantje so cerkev proglasili za svojo in so jo imeli v svojih rokah celih 50 let. (Valvasor 1689; Vrhovec 1898,34)

1575 V cerkvi sv. Elizabete so pokopavali protestanske plemiče. V Spindlerjevi mrliški knjigi za čas 1580–1587 je navedenih 10 pokopanih protestantov. Verjetno jih je bilo pokopanih več, saj Dolničar (Thalnitscher) v svojem Cypressus Labacencis navaja še šest imen. 22.9. t.l. so tu pokopali z velikimi častmi kranjskega deželnega glavarja, vrhovnega polveljnika Vojne krajine in podpornika prote-

stantskega gibanja Herberta VIII. Turjaškega, ki je padel v bojih s Turki pri Budačkem. Ob pogrebu je imel pogrebno pridigo protestantski superintendent Krištof Spindler. (Spindler 1575)

V cerkvi pokopani plemiči so imeli tudi nagrobne plošče, o katerih poročata Dolničar in Valvasor.

Razen nagrobne plošče Jošta Gallenberga, ki je danes vzdana v župni cerkvi uršulinskega samostana v Mekinjah (tja so jo prenesli 24.9.1772), so ostale zaenkrat izgubljene. (Valvasor 1689; Thalnitscher (Dolničar) 1688, Radisc 1862,342; Rutar 1895,261; Müllner V/2–1897,30; I. Steklasa 1898,120; Vrhovec 1898,37)

1599 Po prizadevanju Tomaža Hrena je nadvojvoda Ferdinand izdal 30.10. t.l. ukaz o izgonu protestantov »še isti dan«. Ti morajo zapustiti Ljubljano in v treh dneh tudi deželo. (Vrhovec 1898,37)

1600 Škof Hren je nasilno vstopil v cerkev sv. Elizabete, razbil krstni kamen in raztrgal protestantske verske knjige. Cerkev je proglasil za katoliško. (Vrhovec, 1898,38)

1601 Ko so protestante izgnali, je bil v cerkvi sv. Elizabete zopet kaplan. Cerkev so svečano posvetili in ob tem je bilo tudi slavnostno kosilo na magistratu. (Vrhovec, 1898,39)

1633 Škof Scarlichi je sporočil papežu v Rim, da se v cerkvi sv. Elizabete mašuje trikrat na teden. (Vrhovec, 1898,45)

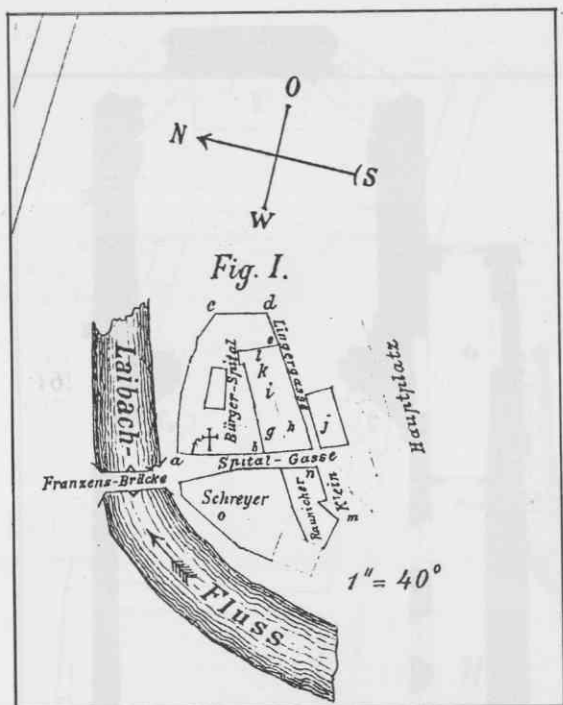
1637 Max Wütz je podaril več premoženja, da se vsake kvatre bereta 2 maši v cerkvi in se razdeli hrana med špitalske reveže (100 hlebov kruha in 100 mernic vina). (Steska, 1854,26; Vrhovec, 1898,7)

1650 V cerkvi sv. Elizabete je zopet služba božja ob praznikih. Mašo berejo razni menihi. (Vrhovec, 1898,45)

1455–1719 Živel je G. Thalnitscher (Dolničar), ki je še videl nagrobnike pokopanih protestantskih plemičev v cerkvi sv. Elizabete. (Thalnitscher 1688)

1666 Mesto špitalskega kaplana je bilo zelo pomembno in iskano. Mesto je podeljeval magistrat. Tega leta je to mesto obljubil M. Savjovicu, ki pa ga ni zasedel (morda je umrl). Dobil ga je Lorenc Breskvar. (Vrhovec, 1898,32)

To leto je prosil duhovnik Adam Weiss, da bi lahko opravil novo mašo v špitalski cerkvi. To je bila posebna čast, ki so jo zaključili navadno s slovesnim kosilom na magistratu. (Vrhovec, 1898,31)



Schreiberjev načrt in situacija meščanskega špitala s cerkvijo sv. Elizabete iz leta 1831, po A. Müllnerju, V-3,1897

1678 Škofov generalni vikar je opravil slovesno mašo na dan Sv.Elizabete. (Vrhovec, 1898,47)

1707 Ob cerkvenih praznikih so postavili v Špitalski ulici pri cerkvi sv.Elizabete mlaj. Tega leta jih je bilo kar 15! (Vrhovec, 1898,47)

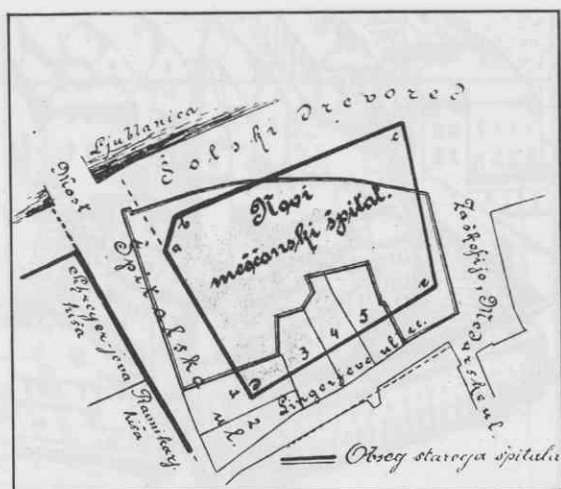
1771 Marija Terezija je izdala ukaz, naj se ubožci preselijo iz cesarskega v meščanski špital. Meščanski špital so morali v ta namen popraviti in prezidati. Zato so odprodali vso lastnino špitala za 51.250 gld. Stroški prezidave so znašali 19.479 gld, h katerim je cesarica iz svojega prispevala 2000 gld. Pri magistratu so odpravili mesto kaplana za špitalsko cerkev. (Vrhovec,1898,89,91)

1772 Iz cerkve sv.Elizabete prenesejo nagrobnik J.Gallenberga v samostan Mekinje. (Stele, 1929,269)

Verjetno odstranijo tudi druge spomenike, ki sta jih videla še Valvasor in Thalnitscher. Kje so zdaj, se zaenkrat ne ve.

1773 Končana je bila regulacija in razširitev špitala s priključitvijo sosednjih hiš. Obnavljajo tudi sv. Elizabeto. Zidovja niso podrli, notranjščino so le prebelili in počistili. Nekoliko tudi prezidajo. (Vrhovec, 1898,88)

Morda so tega leta tudi obnavljali tlak (?).



Načrt obnove meščanskega špitala v letu 1831, po Vrhovcu, 1898

1775 V meščanskem špitalu so zdaj združene vse ubožne ustanove. (Vrhovec, 1898,90)

1778 Prezidava in obnova cerkve je končana s posvetitvijo cerkve na belo nedeljo. Obred je opravil škof Herberstein. (Vrhovec, 1898,89)

1786 Podrli so špitalska vrata, ki so se tiščala stavbe na SZ vogalu. (Vrhovec,1898,88)

1787 Do tega leta so opravljali službo božjo v prezidani cerkvi Sv.Elizabete frančiškani. Ti so učili tudi verouk v slovenskem jeziku, h kateremu so prihajali razen špitalskih tudi otroci iz cesarskega špitala, ki so bili sem preseljeni po letu 1771.

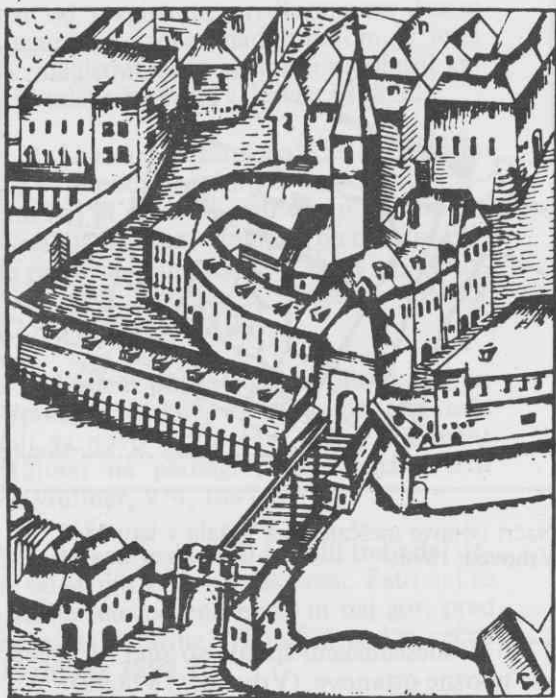
Ustanovljen je bil glavni ubožni sklad. Oskrbovanci imajo še prosto stanovanje in hrano in dobe žepnino 6-7 kr. na dan. Špital kot ustanova se ukine. 21.3. je prenehala oskrba v špitalu in do avgusta tega leta so se morali izseliti. (Vrhovec,1898,93)

1831 Dve nadstropji visoko cerkev sv.Elizabete so spremenili v spodnjem delu v prodajalno, v zgornjem pa v stanovanja. (Vrhovec, 1898,104) Na zunanji fasadi pa je bilo vidno, kje je bila cerkev: 4., 5. in 6. okno so bila višja.

1842 Pomembna za ta del mesta je bila zgraditev kamnitega špitalskega mosta. (Vrhovec, 1898,104)

1867 Meščanski špital od zunaj prebelijo in očistijo in takšen je bil do potresa. (Vrhovec, 1898,1059)

1876 Ulica dobi ime Spitalgasse - Špitalska ulica.



Veduta meščanskega špitala s cerkvijo sv.Elizabete okoli leta 1660, po Kosu, 1955

1895 Močan potres 14.4. je poškodoval staro poslopje meščanskega špitala. (Müllner, V/3-1897)

1897/1898 Staro poslopje špitala podrejo. Začnejo se arheološka izkopavanja, ki jih je vodil kustos Deželnega muzeja A. Müllner. (Müllner, V/3; V/4; V/5-1897 in VI/-1898)

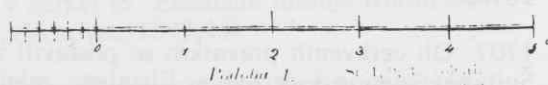
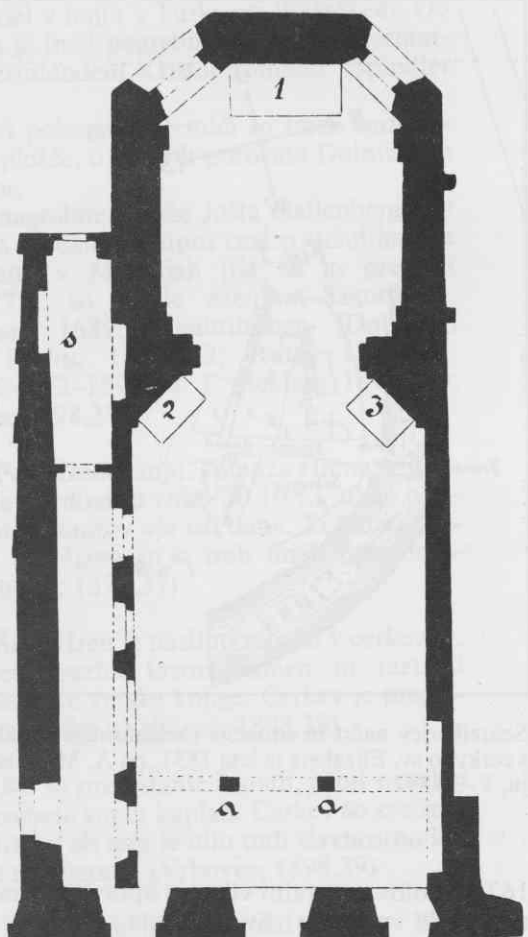
1897 26.3. je bil del najdenih predmetov predan od magistrata Deželnemu muzeju. Predmeti so bili vpisani v knjigo muzejskih pridobitev (Erwerbungen). Vpisal jih je A. Müllner. Nekaterih predmetov ni več v inventarju muzeja.

1906 Špitalsko ulico preimenujejo v Stritarjevo ulico.

### Müllnerjeva izkopavanja 1897 in 1898

Rušilni potres 14.4.1895 je močno poškodoval špitalsko poslopje. Stavbo je bilo treba podreti, saj je bila v svojem jedru na tem mestu že več kot 550 let.

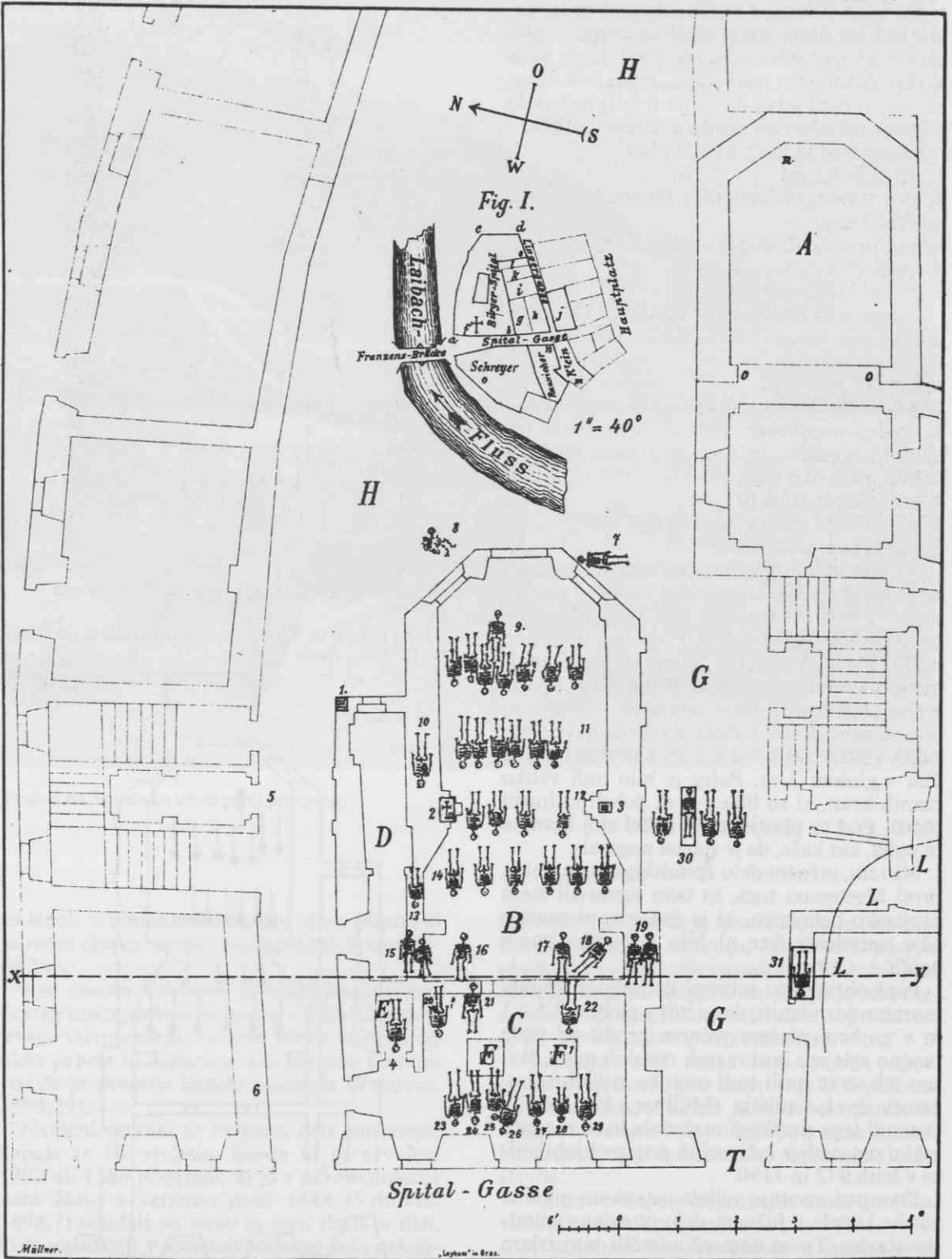
Na mestu nekdanjega, že porušenega špitala so imeli tako priložnost izkopavati arheologi pod vodstvom muzejskega kustosa Alfonsa Müllnerja. Izkopavanja je začel nekoliko obremenjen s številnimi zgodovinskimi dejstvi, vezanimi na ta predel Ljubljane, ki so terjala svojo potrditev. Upal je, da mu bo izkopavanje, ki ga je vršil v mesecu marcu



Müllnerjev tloris in situacija cerkve sv. Elizabete s pokopališčem, po A. Müllnerju, V-3,1897

1897, prineslo zaželene rezultate. Zato sledimo Müllnerju!

Ko je špital leta 1787 nehal delovati kot ubožna ustanova, so stavbo počasi spremenili v njenem sprednjem delu v trgovske namene. Pred dokončnim prezidavanjem je tehnični praktikant Emerich Schreiber narisal leta 1831 plan starega kompleksa špitalskega poslopja (sl.1), ki je v marsičem pomagal pri izkopavanju tega predela. Situacija kaže staro obliko hiše in celotnega predela, ki sta se po prezidavah hiše in regulaciji ceste precej spremenila. Sprednjo stran špitala in s tem tudi cerkev sv.Elizabete so zaradi regulacije ceste pomaknili nazaj in pri tem odstranili del poslopja. Pri prezidavah po potresu 1895 so porušili celotni kompleks špitala (na načrtu a,b,b,d,f.) in nanj naslonjene hiše na jugovzhodni strani (g,h,i,j,k,l). Porušili in na novo sezidali so tudi hiše na drugi strani ceste (o,m, in deloma n) Pri izkopavanju v Špitalski ulici je veljala prva skrb njenemu vzhodnemu pre-



Beilage zu „Argo“ Nr. 3. 1897.

delu, kjer je bilo pričakovati najdbe na nekdanjem predelu cerkve sv. Elizabete.

Na vsem prostoru meščanskega špitala, kakor tudi na drugi strani ceste so kopali v globino 3 m, kjer je bil že savski prod. Dalo pa se je razločevati dve vrsti plasti, ki sta bili nekako ločeni med seboj do linije L (glej načrt), ki je potekala južno od tlorisa nekdanje cerkve.

Severno od te linije so bile plasti:

1. sip (0,8–1,2 m)
2. siva ilovica ali mešanica ilovice in mastne mivke (0,6 m)
3. modro-siva ali siva ilovica (0,5–1,0 m)
4. pesek (0,3 m)
5. prodec (v neznani globini).

Južno od te linije in pod današnjo Mačkovo ulico (Lingergasse) pod hišama g in j (glej načrt) so bile plasti:

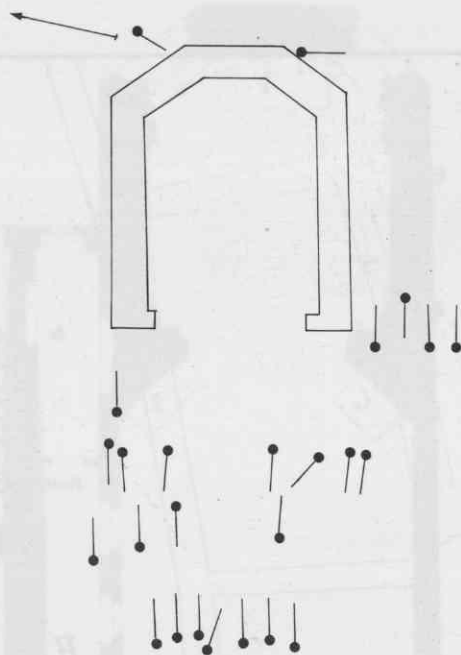
1. sip (0,5 m)
2. prepereli usnjeni odpadki in kosti (1,0 m)
3. ilovica, pomešana s kamni, ogljenino in usnjenimi odpadki, ki je tvorila neko šoti podobno maso (0,6 m)
4. modrikasta glina (0,5 m)
5. modrikasta glina s peskom (0,5 m)
6. modrikast rečni prod.

Na tem delu imamo opraviti s staro odpadno jamo usnjarne, ki je bila tu že izven starega mesta v bližini današnje Mačkove ulice, na prostoru hiše j (glej načrt). Pri zidavi te hiše so našli ostanke kvadratne lesene stavbe, napolnjene s kamni in gnojnico. Narejena je bila iz grobo obdelanih brun z zarezi, v katere so bile vložene deske. Celota je tvorila neke vrste zaboj v velikosti 2 x 2 x 2 m, katerega baza je bila v globini 3 m. Poleg je bilo tudi veliko raznih brun, ki so bila v 2 m debeli kulturni plasti. Pod to plastjo je bil debel sloj žganine in oglja, kar kaže, da je stavba pogorela:

Na tem, južnem delu špitalskega kompleksa proti Mestnemu trgu, so tako ugotovili staro usnjarsko delavnico, ki je časovno ni možno ožje opredeliti, ker ni bilo nobenih drugih najdb.

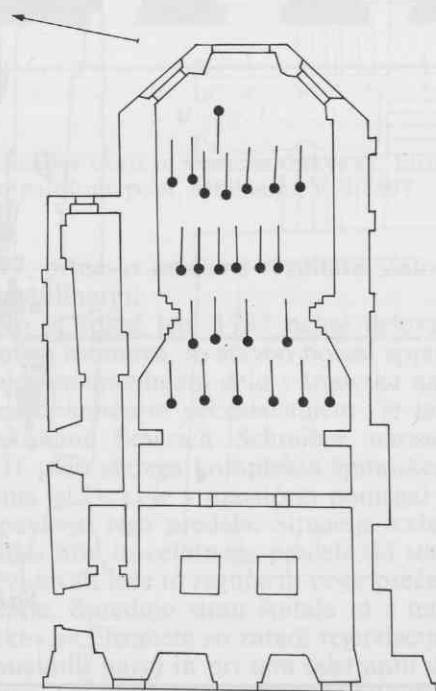
Pred obravnavo samega kompleksa špitala moramo še omeniti, da so bili v globini 2,5–3 m v grobem rdečem rečnemrodu od vode močno zglajeni kosi raznih rimskih opek. Razen teh so tu našli tudi ostanke millefiori kozarcev iz 1. stoletja (Müllner, V/3 1897). Ostanke tega rimskega materiala bi se mogoče lahko presojali v luči večjih poplav Ljubljane v letih 972 in 1190.

Prva pozornost je veljala ostankom majhne gotske kapele v južnem delu porušene špitalske stavbe. Tu so namreč naredili prvi izkop do globine 2 m, ker so vkopali jamo za apno, potrebno za novogradnjo. Tloris kapele je bil dolg 7,9 m in širok 4,8 m. Odprtina vrat je merila 3,7 m. Nad tlemi so bili ostanki zidov, debeli 1 m, pod njimi pa 1,4 m, estrih je bil debel 0,4 m. Temelji zidov so bili v globini 2 m na prečno položenih smrekovih hlodih, ki



Š P I T A L S K A U L I C A

Tloris kapele sv. Elizabete s pokopališčem do sredine 15. stol., risala V. Stare



Š P I T A L S K A U L I C A

Tloris cerkve sv. Elizabete z grobovi od sredine 15. stol. do l. 1772/73, risala V. Stare



Pogled na Špitalsko ulico pred potresom

so ležali v blatnem ilovnatem dnu. Nastavki za rebra obokov so bili tu ohranjeni še do višine 2 m.

Kot poroča Vrhovec, so ob kopanju temeljev za novogradnjo, se pravi v času Müllnerjevega izkopavanja, na tem mestu naleteli na plast pepela in ogljenine, kar potrjuje domnevo, da je prvotna kapela pogorela (Vrhovec, 1898,29).

Najdeni ostanki so verjetno deli najstarejše kapele iz 14. stoletja. Ko je ta cerkev leta 1382 ali 1386 pogorela, so jo v nekem določenem času, a verjetno pred 1444 (Vrhovec, 1898,7) sezidali na novo in njen tloris je tisti, ki so ga odkrili v severozahodnem delu nekdanje špitalske stavbe. Ker pa je bil špital leta 1831 prezidan, je bil tudi del cerkve sv. Elizabete porušen. Del temeljev je ostal pod cestiščem in pločnikom in jih je bilo treba na novo odkriti.

Pri tem delu je bila v veliko pomoč skica tega prostora, ki jo je leta 1831 narisal Emerik

Schreiber. Iz načrta je razvidno, da je bila cerkvena stavba 20 m dolga, 10,43 m široka in okoli 18 m visoka. Nenavadno velik je bil prezbiterij, ki je bil dolg 7,5 m. Ladja je bila razdeljena z dvema lokom v tri dele, v preddverju pa sta dva stebra podpirala obok.

Notranjost cerkvenega tlorisa je bila zapolnjena z estrihom, pod katerim je bila peščena ilovnata plast, v kateri je bilo pokopanih 44 skeletov, nekateri pa so bili pod temelji stavbe. 7 skeletov je ležalo zunaj najdenega tlorisa stavbe.

V zidovih kapele ali bližnjih stavb in njihovi okolici so bili najdeni:

1. odlomek rimske plošče z napisom (v temeljih zakristije)

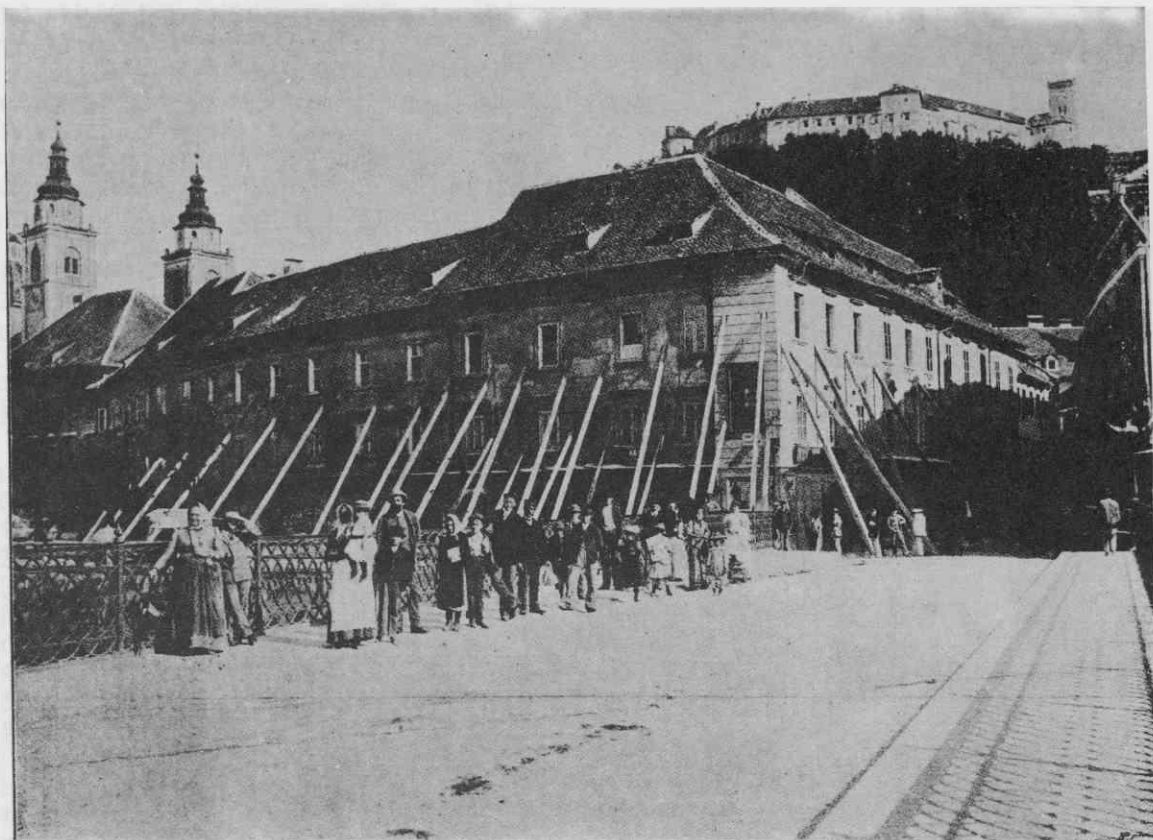
HERC

AVG : SA

L APPVLE

PROCV

(danes je vzidan v južnem hodniku pritličja Narodnega muzeja v Ljubljani; Inv.št.64)



Pogled na Špitalsko ulico po potresu leta 1895. Na desni je s tramovi podprto poslopje meščanskega špitala, iz fototeke kulturno zgodovinskega oddelka Narodnega muzeja v Ljubljani

2. odlomek rimske nagrobne plošče z napisom (v temeljih preddverja kapele)

D.M

L AEL. NIGRI

NO. MIL. CL. P

CO.

(danes je vzidan v južnem hodniku pritličja Narodnega muzeja v Ljubljani; Inv.št. 58)

3. odlomek napisne plošče (v temeljih preddverja kapele)

N

ARCI

DI

(inv.št.000)

4. kamniti koriti (v temeljih pod severnim in južnim stranskim oltarjem); neugotovljeni

5. srednjeveški nagrobni kamen s kelihom in križem (na mestu severnega stranskega oltarja nad kamnitim koritom)

(danes je vzidan v severnem hodniku pritličja Narodnega muzeja v Ljubljani)

6. zgornji del korintskega kapitela (na severni zunanji strani cerkvenega tlorisa v višini prehoda v prezbiterij); neugotovljen

7. del gotskega okenskega zatrepca iz zelenelega peračičkega tufa – ottokerstein<sup>1</sup> (na severni zunanji strani cerkvenega tlorisa v višini cerkvenega preddverja); neugotovljen

8. 5 slabo ohranjenih novcev avgustejskega časa (neugotovljeni)

9. balzamarij (danes v depozu arheološkega oddelka Narodnega muzeja; Inv.št. R 2808)

10. fragment millefiori stekla iz 1. stol. (neugotovljen).

Vseh skeletov je bilo 51, od tega 44 v notranjosti cerkvenega tlorisa, 7 zunaj njega.

Ker so pričeli izkopavati z vzhodne strani, se pravi z dvorišča, so najprej zadeli na ostanke prezbiterija, ladje in nadaljevali proti novi stavbni liniji xy (glej načrt). Za to linijo so prišli do preddverja stavbe in grobišča.

Najprej so našli s k e l e t 7 ob južni zunanji strani prezbiterija z glavo ob steni kapele. Orientiran je bil skoraj S–J in je bil edini tako usmerjen skelet.

S k e l e t 8 je bil že prej poškodovan in raztresen in je ležal zunaj prezbiterija ob severni steni.

Skupina s k e l e t o v 9 (8) je bila v dveh etažah, prva v globini 2 m, druga v globini 1,5 m v notranjosti prezbiterija. S k e l e t i 10, 13, 15, 19, 20, 21 in 22 so ležali pod temelji kapele pretežno zahodnega dela cerkvenega tlorisa.

Skupina s k e l e t o v 11 (6) je ležala v srednjem delu notranjosti prezbiterija.





Špitalska ulica po potresu leta 1895

Med obema stranskima oltarjema so bili skeleti 12 (4) in od njih proti zahodu skupina skeletov v 14 (6). Vsi ti skeleti so bili v smeri Z-V s pogledom proti vzhodu.

Skeleti 16, 17, 18 so v delu ladje ob zahodni steni v smeri V-Z, s pogledom proti zahodu.

Skeleti 23 – 29 (7) pred stebroma v preddverju so v smeri Z-V s pogledom proti vzhodu.

Zunaj cerkvene ladje, ob prehodu v prezbitერიj, je ležala skupina skeletov 30 (4), usmerjeni Z-V, trije s pogledom proti vzhodu in eden proti zahodu.

Skelet 31 je bil v temeljih stavbe ob jugo-zahodnem delu cerkvenega preddverja.

Pri skeletih je bilo najdenih le malo ostan- kov lesa krst in nekaj žeblicev. Ne moremo pa trditi, da bi bili pokojniki pokopani brez krst, saj je verjetno ilovnata zemlja, v katero so pokopavali, uničila tako krste kot skoraj vse osteološko gradivo. Ohranilo se je le okoli 10 lobanj, ostalo je pri izkopavanju propadlo. Iz istega razloga ni veliko ohranjenih ostan- kov oblačil. Le tu in tam so ostali koščki svilenе tkanine, fino blago z vzorci, obrobki, pretkani s kovinskimi nitkami, gumbi in podobno.

Skeleti so bili večinoma brez pridevkov. Le pri skeletu 16 so bile jagode rožnega venca iz malahita. Pri skeletu 17 je ležal benečanski skledast novc s premerom 12 mm. Pri skeletu 25 sta ležala dva zlata prstana. Prvi s premerom 19 mm je tehtal 2,9 gr in je imel vloženo granatno zrno. Drugi istega premera je bil gladek poročni prstan s težo 3,42 gr. Pri nekem skeletu (Müllner ne navaja številke) so bili gumbi iz pozlačenega srebra. O drugih najdbah Müllner ne poroča.<sup>2</sup>

Nikjer ni bilo sledov kakšne grobnice, ki jo je bilo pričakovati ob dejstvu, da so tu, posebno v 16. stoletju, pokopavali imenitne meščane in plemiče, kakršni so bili npr. Jošt (1566) in Poliksena (1568) Gallenberg, grof Anton Thurn (1569), grofica Ana Thurn von Hohenfeld (1570), Herbert VIII Turjaški, ki je bil tu pokopan z velikimi častmi 22.9.1975, grof Wolf Thurn (1594) ali Hans Jakob Lamberg (1595). Nagrobnike teh plemičev sta še videla Valvazor in Thalnitscher (Dolničar), ki o njih poroča v Cypresus Labacensis. Ivan Steklasa je tudi objavil besedilo napisne plošče Herberta Turjaškega (Steklasa, 1889, 121). Napisno ploščo Jošta Gallenberga pa so ob prenavljanju cerkve leta 1772 prenesli pod kor župnijske cerkve v Mekinjah, kjer je še danes.



Pogled na prostor, kjer je stal do leta 1897 meščanski špital, iz fototeke kulturno zgodovinskega oddelka Narodnega muzeja v Ljubljani

(Stele 1929,269) O drugih pa danes ni več sledu.

Vse kaže, da so tudi tako imenitne osebe pokopavali preprosto v zemljo pod tlakom, kakor je bilo to v navadi v marsikateri cerkvi tistega časa.<sup>3</sup>

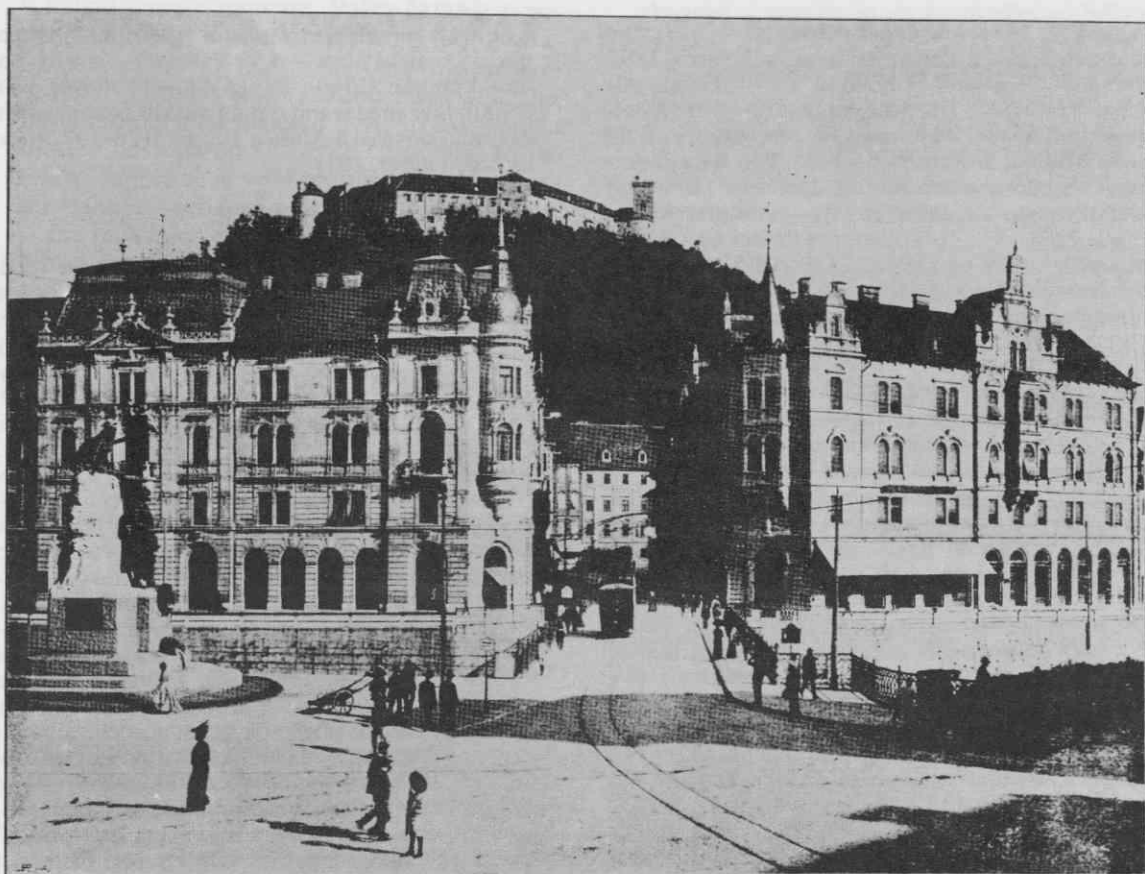
Za časovno opredelitev grobišča je imel Müllner razmeroma malo podatkov, saj pri skeletih skoraj ni bilo predmetov, ki bi bili uporabni za natančnejšo datacijo. Müllner je zato uporabil novc, najden pri skeletu 17, ki ga je prisodil dožu ORIU MASTROPIERU s tem, da je AV čital + IO.DVX.DVX in REV. + MARCVS.<sup>4</sup> Zato je to starejše grobišče postavil v čas 12. ali 13. stol., ko na tem mestu še ni bilo špitalskega poslopja s kapelo sv. Elizabete. (Müllner, V/5-1897,98). Ugotovil je tudi, da je bila nova kapela-cerkev sv. Elizabete postavljena na to staro grobišče, saj je bilo nekaj skeletov (npr. 10, 13, 20, 24, 25, 27) in celo nagrobnik iz 14. ali 15. stoletja pod temelji stavbe.

K temu Müllnerjevemu sklepanju bi mogoče lahko dodali še nekaj misli ob dejstvu, da so najdeni novc pri skeletu 17 v Numizmatičnem kabinetu Narodnega muzeja pravilno prečitali: AV : + IO DEL DVX s križem v sredini in REV : + MAR.CV s križem v sredi-

ni in ga opredelili v čas druge polovice 14. stoletja. To pa je tudi čas, ko je na tem mestu gotovo stala že kapela sv. Elizabete pri nekdanjem meščanskem špitalu (ustanovljen leta 1345). Obstaja sicer verjetnost, da so prvo kapelo postavili na prostoru v bližini nekdanje cerkvice sv. Nikolaja, ki je stala med ribiškimi kočami. Morda je bilo takrat tu še tudi pokopališče, lahko celo z neko leseno pokopališko kapelo. Morda je bil prav to povod za gradnjo nove kapele ob zidavi starega špitala v 14. stoletju. Tudi ta prva kapela je bila delno lesena, saj viri poročajo, da je ob velikem požaru leta 1386 skupaj s špitalom pogorela. Ob Müllnerjevem izkopavanju pa so tu tudi ugotovili precej debelo plast žganine in ostankov pogorišča (Vrhovec, 1898,29).

Po lokaciji te kapele ter legi in usmerjenosti skeletov v tistem delu, ki je bil zahodno od stavbe, bi bili upravičeni sklepati, da so grobovi, večinoma usmerjeni Z-V s pogledom proti vzhodu (glej načrt 5) tisti, ki so bili pokopani v času njenega obstoja v prvi in drugi polovici 14. stoletja. Iz tega časa pa je tudi novc doža Giovanija Dolfina, najden pri skeletu 17.

To verjetnost kažejo tudi temelji poznejše povečane cerkve sv. Elizabete, zgrajene v prvi



Pogled na Stritarjevo ulico s poslopjem Kresije na mestu nekdanjega meščanskega špitala, okoli leta 1912, iz fototeke kulturno zgodovinskega oddelka Narodnega muzeja v Ljubljani

polovici 15. stoletja, ki so bili postavljeni nad temi skeleti. Cerkev so povečali, prezbiterij je ostal približno na istem mestu, ladjo in predverje pa so podaljšali proti zahodu in tako prekrili staro pokopališče. Ali so naredili to namenoma, seveda lahko le ugibamo. O obstoju pokopališča okoli te povečane cerkve nimamo nobenih virov. Zdi pa se neverjeten, ker vemo, da je bila tu stavba meščanskega špitala, ki se je neprestano večala in širila.

V notranjosti cerkve, posebno v prezbiteriju in ladji, je bilo izkopanih več skeletov, ki so bili razvrščeni v štirih vrstah, skrbno položeni drug ob drugem. Za prvo vrsto ob oltarju v prebiteriju imamo celo podatek, da je bila ta skupina skeletov pokopana v dveh višinskih nivojih. Iz risbe (glej načrt 5) pa ni razvidno, koliko jih je bilo v spodnji ali zgornji vrsti. Vsi ti pokojniki so bili pokopani tu gotovo že v času, ko je stala povečana cerkev sv. Elizabete. Pokojnike so pokopavali prosto v zemljo pod cerkvenim tlakom, ker ni nikjer sledov grobnic. Za čas 15. in 16. stol. je dovoaj zgodovinskih in arheoloških podatkov, ki dovoljujejo sklepanje o tem načinu pokopavanja. Za lažje razumevanje in boljši pregled sem izdelala poskus rekonstrukcije prve in druge faze grobišča in s tem skušala odpraviti nejasnosti o gro-

bovih pod cerkvenim tlorisom in znotraj nje. (glej sl. 6 in 7)

Kam sodi 7 grobov, ki so bili zunaj cerkvenega tlorisa, pa je težje vprašanje, saj ni nobenih materialnih ostankov, ki bi pomagali pri časovni opredelitvi. Menim, da sodijo prej k starejši kot k novejši fazi, ko je bila cerkev v sklopu meščanskega špitala in tako ni bilo več primerne prostora za pokopavanje zunaj nje.

Žal je bila pred skoraj 100 leti arheološka metoda izkopavanja omejena na kopanje in se ni dovolj posvečala posameznim detajlom, ki bi utegnili pojasniti nekatere nejasnosti. Res pa je, da te nejasnosti vidimo mogoče šele danes, ko je preteklo toliko časa!

#### UPORABLJENA LITERATURA

Cevc Emiljan (1981), Kiparstvo na Slovenskem med gotiko in barokom 91,53, op.239. — Kos Milko (1955), Srednjeveška Ljubljana, 22 ss — Ložar Rajko (1939), Staroslovansko in srednjeveško lončarstvo v Sloveniji, Glasnik muzejskega društva za Slovenijo, 188, T.XIX sl.16; T.XX, sl.20 — Menis Gian Carlo, Ricerche archeologiche nella Pieve di Buja (Friuli), Aquileia nostra, Anno LIII (1982), 17 ss — Müllner Alfonz (V/2-1897), Die Ausgrabungen in der Spitalgasse in Leibach 1896 und 1897, I,

Argo V/2, 29 ss — Müllner Alfonz (v/3–1897), Die Ausgrabungen in der Spitalgasse in Leibach 1896 und 1897, II, Argo V/3, 52 ss in T.I — Müllner Alfonz (V/4–1897), Die Ausgrabungen in der Spitalgasse in Leibach 1896 und 1897, III, Argo V/4, 63 ss — Müllner Alfonz (V/5–1898), Die Ausgrabungen in der Spitalgasse in Leibach 1896 und 1897, IV, Argo V/5, 98 ss in T.II — Müllner Alfonz (VI/5–1898), Die Ausgrabungen in der Spitalgasse in Leibach 1896 und 1897, V, Argo VI/5, 104 ss — v. Premierstein Anton (1902), J.G. Thalnitichers Antiquitates Labacensis, Jahreshefte des oesterreichischen Archeologischen Institutes in Wien, Bd.v, Erstes Heft, Beiblatt 7, 32 — P.v. Radisc (1862), Herbard VIII zu Auersperg (1528–1575) ein kreinischer Held und staatsmann, poglavje VIII, Das Jahr 1575, 316 ss. — Rutar Simon (1895), Meščanska bolnišnica v Ljubljani. Izvestja muzejskega društva za Kranjsko, letnik V, 261 — Spindler Chr.(1575), Ch. Spindler, superintendent über die evangelischen Prediger in Krain (objavljeno 13.10.1575) — Steklasa Ivan (1898), Herbert Turjaški (1528.1575), Letopis Matice slovenske za leta 1889, 79–121 — Steklasa Ivan (1898), Ivan Turjaški, krajiški zapovednik, Letopis slovenske Matice za leto 1898, 130–150 — Steska Johan (1854), Die Bürgerspitalstiftung in Leibach, Mitteilungen des historischen Vereins für Krain, 25 — Steska Viktor (1901), Dolničarjeva ljubljanska kronika od 1660, do 1718, Izvestja muzejskega društva za Kranjsko letnik XI, sešitek 1 in 1, 18–32, sešitek 3 in 4, 69, 98, sešitek 5 in 6, 141–186 — Steska Viktor (1902), J.Z.Thalnitichers Antiquitates Labacenses, Anton v.Premierstein, Izvestja muz. društva za Kranjsko, letnik XII, sešitek 3 in 4, 92–94 — Šribar Vinko, vodnik Blejski otok (brez letnice) — Thalniticher G. (Dolničar) 1655–1719 (1882), Historia cathedralis Ecclesiae Labacensis, S. Nicolò v Laib. Diocesisnesblatt MDCCCLXXXII — Thalniticher G. (Dolničar) 1693, Antiquitates urbis Labacensis MDCXCIII — Thalniticher G. (Dolničar) 1688, Cypressus seu Epithapia Labacensis — Tomaschek Ignaz (1863), Urkunden–Regesten zur Geschichte Krains, Mitteilungen des historischen Vereins für

Krain, 88 — Valenčič Vladimir (1980), Ljubljanske ulice, Špitalska ulica — J.V. Valvazor, Slava vojvodine kranjske (1789), knjiga 11 — Vrhovec Ivan (1900), Dve predavanji o ljubljanskih pokopališčih, Zbornik slovenske Matice III. zv. 176–197 (o sv. Elizabeti na str. 181)

#### OPOMBE

1. Gričevnati svet vzhodno od vasi Zgornji in Spodnji Otok, okoli Peračice, sestavlja zelen kamen–peračički tuf. To je strjen vulkanski pepel oligocenske starosti (Müllner ga imenuje Ottokerstein). Za podatke o kamnu se zahvaljujem dr. E.Faningerju iz Prirodoslovnega muzeja Slovenije. — 2. Predmeti so bili verjetno shranjeni na Magistratu, ki si je lastil do njih pravico, ker je bil meščanski špital in s tem tudi zemljišče, v njegovi upravi. Zlata prstana nista bila nikoli predana Deželnemu muzeju v Ljubljani, ker ju ni na seznamu pridobitev (Erwerbungen) za leto 1897 (26.3.) Navedeni pa so vsi drugi s prostora meščanskega špitala, ki so večinoma še danes v zbirkah Narodnega muzeja. — 3. Pokopavanje v cerkvi pod tlak v 15. in 16. stol. poznamo npr. iz cerkve na blejskem otoku, kjer so pri izkopavanju v letih 1960–1964 ugotovili grobove pod tlakom gotske faze (V. Šribar, Blejski otok, oris zgodovine, vodič, založil Zavod za pospeševanje turizma na Bledu, 24), dalje iz cerkve sv. Lovrenca v Buji pri Vidmu (Udine), kjer so bili takšni grobovi tisti iz prve plasti gotskih grobov znotraj romanskega presbiterija (J.C. Menis, Aquileia nostra 1982, 17 ss.) ali zgodnesrednjeveški grobovi pod tlakom v cerkvi sv. Kvirina v Kölnu. — 4. Tako je novce prečital Müllner ali nek drugi strokovnjak v letu izkopavanja 1897 in na podlagi tega je potem opredelil starejši del grobišča. Pri ponovni reviziji teksta na novcu pa so v Numizmatičnem kabinetu Narodnega muzeja (Andrej Šemrov) ugotovili, da je bila prejšnja opredelitev napačna, ker so bili nekateri deli teksta nepravilno prečitani. Zato v tem sestavku uporabljam novo opredelitev novca, ki je bolj verjetna, glede na ustrezne zgodovinske podatke o dogajanju na tem prostoru.

## ČAROVNIŠKI PROCES PROTI JAKOBU KRAŠOVCU

MATEVŽ KOŠIR

V Arhivu Slovenije<sup>1</sup> se nahaja zapisnik o kriminalnem procesu proti Jakobu Krašovcu, obtoženemu čarovništva pred deželskim sodiščem Bizeljsko leta 1689. Ta čarovniški proces je bil do sedaj neznan – dela o čarovništvu na Štajerskem ga ne omenjajo.

Jakob Krašovec je bil obtožen magije s pomočjo voščene figure. Procesi s tako obtožbo so na Slovenskem redki. Znana sta le še dva; takšna je bila obtožba v prvem znanem čarovniškem procesu na Kranjskem leta 1513, kjer

je ljubljanski meščan na mukah priznal, da je čaral z voščeno lutko, da bi ohromil sovražno osebo.<sup>2</sup> V procesu v Šentjurju pri Celju leta 1677 pa je bila neka Urša obtožena, da je naredila lutko iz ilovice, ki jo je prebodla in s tem povzročila smrt.<sup>3</sup>

V procesu proti Jakobu Krašovcu teološki vidik obtožb ni prišel do izraza. Hudič se v procesu sicer omenja, vendar bolj kot obrobna »oseba«. Proces kaže na veliko praznoverje in prisotnost ljudske magije, ki se je uporabljala