

1.01 Izvirni znanstveni članek

UDK 33.025.27(497.451Ig)"1945/1952"

Prejeto: 1. 3. 2019

**Jelka Piškurić**

dr., znanstvena sodelavka, Študijski center za narodno spravo, Tivolska 42, SI-1000 Ljubljana
E-pošta: jelka.piskuric@scnr.si

Ig v letih 1945–1952

Družbene, politične in gospodarske razmere ter življenje v prvih povojnih letih*

IZVLEČEK

Prispevek obravnava razvoj vasi Ig med letoma 1945 in 1952. Življenjske razmere v prvih letih po koncu druge svetovne vojne so bile skromne. Večinoma kmečko prebivalstvo se je tako kot drugje po Sloveniji soočalo s težavami v preskrbi in z zahtevami obvezne oddaje. Obnova je zaradi pomanjkanja finančnih sredstev potekala počasi. V gospodarsko strukturo vasi so posegli še politično naravnani povojni ukrepi nove ljudske oblasti. Zablembe, agrarna reforma in nacionalizacija, ki so bile izvedene med letoma 1945 in 1948, so vplivale na nadaljnji razvoj Iga. V prispevku so prikazani posamezni primeri razlastitev in razdelitev razlaščenega premoženja. Največ so ga dobile državne ustanove. Na razlaščenem premoženju je bila deloma zasnovana tudi nova gospodarska podoba vasi.

KLJUČNE BESEDE

Ig, KLO Ig, 1945–1952, socializem, gospodarski razvoj, odvzemi premoženja, vsakdanje življenje

ABSTRACT

IG IN THE PERIOD 1945–1952

SOCIAL, POLITICAL AND ECONOMIC CONDITIONS AND LIFE IN THE FIRST POSTWAR YEARS

The contribution presents the development of the village of Ig between 1945 and 1952. The living conditions in the years immediately after the Second World War were modest. The predominantly rural population was, like elsewhere in Slovenia, facing difficulties caused by the shortage of supplies and the compulsory delivery of crops. The rebuilding of the village was sluggish due to poor funding. Ig's economic structure was co-shaped by politically motivated post-war measures imposed by the new people's government. Ig's further development was also affected by confiscations, the agrarian reform and nationalization, which were implemented between 1945 and 1948. The contribution reveals individual cases of expropriation and distribution of confiscated properties, the main share of which was granted to state institutions. To some extent, the confiscated properties provided the basis of the village's new economic structure.

KEY WORDS

Ig, Local People's Committee of Ig, 1945–1952, socialism, economic development, expropriation, daily life

* Raziskovalni program št. P6-0380 je sofinancirala Javna agencija za raziskovalno dejavnost Republike Slovenije iz državnega proračuna.



Veduta Iga, posneta med letoma 1928 in 1947 (foto: Vekoslav Kramarič, hrani: Slovenski etnografski muzej).

Uvod

Ig je največje naselje ob južnem robu Ljubljanskega barja, razpotegnjeno pod kraškimi in gozdnatimi gričevjem. Do leta 1941 je vas ohranjala kmečki značaj, prebivalstvo se je preživljalo s kmetijstvom, gozdarstvom in razno obrtjo.¹ Poskusi predstavitve njegove zgodovine po letu 1945 so redki, verjetno tudi zato, ker je arhivsko gradivo iz tega obdobja razmeroma slabo ohranjeno. Zgodovinskemu arhivu Ljubljana namreč nista bila predana gradivo povojnega Krajevnega ljudskega odbora Ig (KLO Ig) in gradivo kasnejšega Občinskega ljudskega odbora Ig (ObLO Ig). Prav tako ni gradiva krajevne skupnosti Ig ali gradiva družbenopolitičnih organizacij, ki so delovale v vasi.² Podatki, na katerih temelji prispevek, so bili razpršeni v fondih Okrajnega ljudskega odbora Ljubljana-okolica (OLO Ljubljana-okolica) in Osnovne šole Ig. Na podlagi arhivskega gradiva in obstoječe literature je v nadaljevanju predstavljen razvoj kraja do začetka leta 1952: dinamika vzpostavljanja novih vaških oblasti, odvzemi premoženja in oblikovanje temeljev socialističnega gospodarstva ter vsakdanje življenje.

Druga svetovna vojna je posledice pustila tudi na Igu in v sosednjih vaseh. Na Igu je bilo uničenih ali poškodovanih več hiš in gospodarskih poslopij, od javnih zgradb pa šola, poslopje prosvetnega doma in grad. Za to so bili deloma odgovorni okupatorji, deloma partizani.³ Ig je bil večino časa obdan z žico, večkrat je zamenjal gospodarja, pri čemer je trpelo

predvsem civilno prebivalstvo.⁴ »Vsak, kdor je prišel v vas, je napravil škodo,« so zapisali v šolski kroniki.⁵ Človeške žrtve iz časa vojne in neposredno po njej so bile velike.⁶ Posamezniki so izgubili življenje v boju, internaciji ter kot žrtve okupatorjevega, domobranskega in partizanskega nasilja.⁷ V celotni krajevni skupnosti Ig⁸ naj bi med vojno umrlo okoli 170 ljudi.⁹ Več prebivalcev se je po vojni z domobranci umaknilo na Koroško.¹⁰ Zaradi vsega naštetega se je število prebivalstva zmanjšalo. Po *Krajevni leksikonu Dravske banovine* iz leta 1937 je na Igu živel 747 prebivalcev, hiš je bilo 178.¹¹ Po popisu iz leta 1948 je bilo na Igu le 679 prebivalcev, medtem ko se je število hiš povečalo na 186.¹²

Medvojni dogodki so se zarežali med prebivalce, rane in zamere zaradi izgub družinskih članov so se dolgo ohranjale na obeh straneh. Obnova vasi je

⁴ SI ZAL LJU 460, t. e. 1, Šolska kronika Ig, str. 16.

⁵ Prav tam.

⁶ Iz same vasi Ig je bilo med vojno v internacijo odpeljanih 176 oseb, 10 jih je tam umrlo. Med vojno je padlo 23 partizanov in 5 vaških stražarjev oziroma domobrancev. Poleg tega je bilo še 13 žrtev okupatorjev, 14 žrtev domobrancev in 30 partizanskih žrtev. Gl. Gestrin, *Svet pod Krimom*, str. 141, 202.

⁷ Za oris medvojnih dogodkov gl. tudi Kocmur, *Življenje na Ižanskem*, str. 60–66.

⁸ Krajevne skupnosti so bile kot neobvezne samoupravne skupnosti občanov uvedene leta 1963, leta 1974 pa so postale najmanjše politično-teritorialne enote. Krajevna skupnost Ig je obsegala vasi Ig, Staje, Kot, Kremenica, Draga, Dobravica, Sarsko, Iška Loka in Matena.

⁹ Gestrin, *Svet pod Krimom*, str. 141.

¹⁰ Ob koncu vojne so v celoti odšle marsikatero domobranske družine. Gestrin ocenjuje, da je bilo samo število civilnih beguncev, ki so odšli iz vseh podkriških vasi, okoli 170. Prav tam.

¹¹ *Krajevni leksikon*, str. 347.

¹² *Popis prebivalstva 1948*.

¹ *Krajevni leksikon*, str. 347.

² Ni znano, ali je bilo gradivo uničeno ali izgubljeno. Prim. Jenko, *Kronika Iga*, str. 1.

³ Gestrin, *Svet pod Krimom*, str. 141.

potekala počasi, saj je bilo zanjo na voljo malo sredstev. Na življenje posameznikov so dodatno vplivale povojne zaplembe premoženja, agrarna reforma in nacionalizacija. Konec vojne je namreč prinesel nov družbenopolitični sistem in s tem preoblikovanje medsebojnih razmerij na vasi. Oblast na lokalni ravni je najprej ostala v rokah krajevnih narodnoosvobodilnih odborov. V začetku leta 1946 so se ti preimenovali v krajevne ljudske odbore (KLO).¹³ KLO Ig je sprva obsegal vasi Studenec–Ig, Staje, Kot, Kremena, Draga, Dobravica in Sarsko.¹⁴ 1. januarja 1949 sta se mu pridružili še Matena in Iška Loka iz nekdanjega KLO Matena.¹⁵ Na višji ravni je bil z drugimi krajevnimi ljudskimi odbori združen v OLO Ljubljana–okolica. Taka ureditev je trajala do aprila 1952, ko je najmanjša upravna enota postala občina. V novonastali Občini Ig so se združili nekdanji KLO Ig, Iška vas, Tomišelj, Golo–Škrilje in Želimlje. Občina Ig je ostala del okraja Ljubljana–okolica.¹⁶

Življenje po vojni

Iz šolske kronike izvemo, da so bile življenjske razmere po vojni skromne. Veliko prebivalcev je v vojni utrpelo gmotno škodo, a šolski upravitelj Anton Pristov je dodal, da so ljudje pridni, delavni in pametni gospodarji.¹⁷ »Nekateri trdijo, da so trmasti, samoglavi in uporni, kar jim je najbrže ostalo še od pradedov in izza časa bojev, da se rešijo grajskega jarma. Snaga in red pri njih nista spoštovani lastnosti. Hiše so sicer primerne, toda veliko jih je še pretesnih za številne družine, s katerimi so oblagodarjeni posebno reveži,«¹⁸ je še zapisal. Leta 1946 je imel KLO Ig 1.013 prebivalcev oziroma okoli 255 družin. Poleg stalnega prebivalstva naj bi tu bivali še begunci iz požganih sosednjih vasi ter uslužbenci, učitelji in pripadniki ljudske milice. Ig sam je imel 633 stalnih in 22 začasnih prebivalcev.¹⁹

Večina prebivalstva se je ukvarjala s poljedelstvom. Največ kmetij v KLO Ig je imelo do 3 ha obdelovalne zemlje, 24 odstotkov jih je imelo od 10 do 15 ha in le 11 odstotkov več kot 15 ha. Obrt je bila slabše razvita.²⁰ Ravninski del okraja je ležal na plodni peščeni zemlji, ki je nastala na naplavinah reke

Iške.²¹ Severno od Iga so tla kmalu prešla v vlažno barjansko podlago. Svojo močvirno naravo so pokazala zlasti ob deževju, zato so kmetje za potrebe izsuševanja na barju izkopavali jarke. Opremljenost kmetij s kmetijsko mehanizacijo je bila slaba. V suhih letinah so pridelali veliko zelja, koruze in druge zelenjave. Pridelovali so tudi pšenico, rž, ječmen, oves, ajdo, proso in krompir. Hriboviti del je bil kraški ter pretežno pokrit z iglastimi in listnatimi gozdovi. Les je bil pomemben vir dohodka, ki so ga vozili v Ljubljano, Podpeč in na Škofljico. Reka Ižica²² je kmalu po izviru Studenec sredi Iga poganjala žago in tri mlina na vodo.²³ Od živinoreje je bila bolj razvita govedoreja, manj konjereja. Redili so še kokoši in prašiče, od slednjih posebno mladiče za prodajo. Piščančje meso in jajca so prodajali v bližnjo Ljubljano, s katero so bili povezani tudi z avtobusno povezavo. Prebivalci so se radi ukvarjali s čebelarstvom, in ko je medila hoja ali cvetela ajda, naj bi čebele tja na pašo vozili iz drugih krajev. Pristov je na Igu videl tudi priložnosti za razvoj turizma. Ig je predstavil kot izhodiščno točko za izlete na Kurešček, v Iški vintgar, na Krim in Rakitno, na Dobravici pa naj bi bil ugoden teren za smučanje.²⁴



Mlin na reki Ižici, najverjetneje okoli leta 1950
(fotografijo brani družina Piškurič).

¹³ Kopač, Državna ureditev, str. 86; Zakon o upravni razdelitvi Ljudske republike Slovenije, Uradni list LRS, št. 26/1946, str. 75–110.

¹⁴ SI ZAL LJU 31/9, t. e. 14, a. e. 17, Dopis okrajnemu LO – Ljubljana okolica, Odseku za notranje zadeve z dne 19. avgusta 1946.

¹⁵ SI ZAL LJU 31/9, t. e. 14, a. e. 17, Predlog za upravno razdelitev KLO Ig, Zapisnik 2. redne seje KLO Ig z dne 25. januarja 1949.

¹⁶ Zakon o razdelitvi Ljudske republike Slovenije na mesta, okraje in občine, Uradni list LRS, št. 11/1952, str. 43, 57.

¹⁷ SI ZAL LJU 460, t. e. 1, Šolska kronika Ig, str. 15.

¹⁸ Prav tam, str. 17.

¹⁹ Prav tam, str. 15–16.

²⁰ Prav tam.

²¹ Reka Iška izvira na obrobju Bloške planote, pod vasjo Lužarji. Teče skozi sotesko Iški vintgar, od koder se usmeri proti Ljubljanskemu barju in se pri Črni vasi izliva v Ljubljano. Reka je na južnem robu Ljubljanskega barja, med Tomišljem in Igom, nasula prodne nanose, ki se imenujejo Iški vršaj.

²² Kraški izvir reke Ižice, imenovan Studenec, se nahaja v središču Iga. Po njem je vas nekoč nosila tudi ime. Ižica teče po Ljubljanskem barju in se na južnem robu Ljubljane izliva v Ljubljano.

²³ SI ZAL LJU 460, t. e. 1, Šolska kronika Ig, str. 14–15.

²⁴ Prav tam.

O življenju na Igu nam pripovedujejo tudi ohranjeni zapisniki KLO Ig. Odbor je na svojih sestankih razpravljajl o različnih zadevah. Ukvarjal se je z gospodarskim razvojem kraja, izpolnjevanjem petletnega plana ter upravljanjem odvzetega premoženja, ki je prišlo pod njegovo upravo, in krajevnih podjetij, ki so nastala na podlagi tega premoženja. V skladu s tem so se razpravljavci posvečali obveznim odkupom in oddaji, odmeri in pobiranju davkov, popisom kmetijskih gospodarstev in njihovih dohodkov, čim večjemu vpisu ljudskega posojila, popisu živine, pridelkov in sadnega drevja, prijavi in zakolu živali, pomladanskim setvam pridelkov, sečnji lesa, zbiranju zelišč, masovnim sestankom in obveščanju ljudi o ukrepih novih oblasti, obnovi osnovne šole in ureditvi kraja. Določali so tudi, kdo je upravičen do živilskih nakaznic in maščobnih kart, ali celo prepovedali prodajo alkoholnih pijač tistim, ki so kršili javni red in mir oziroma ogrožali socialni obstoj svojih družin.²⁵ V letih 1946 in 1947 je bil predsednik KLO Ig Ivan Comino, v letih 1947 in 1948 Anton Tancek, leta 1949 Jakob Podlipec, od februarja 1950 do aprila 1952 pa Jože Škulj.²⁶

Do leta 1950 je delovanje odbora postalo utečeno. Predsednik je skrbel za celotno delo odbora ter vodil seje in zbere volivcev, tajnik pa je skrbel za notranje posle ter pripravljajl gradivo za seje in zbere volivcev. Poleg tega so v odboru delovali še razni poverjeniki in referenti. Poverjenik za lokalno gospodarstvo je skrbel za poslovanje krajevnih podjetij, komunalni referent pa za videz vasi, stanovanjsko problematiko in komunalne zadeve. Naloge poverjenika za finance so bile razporejanje in pobiranje davka, sestava proračuna, nadzor davčnih komisij in druge finančne zadeve. Kmetijski referent je bil zadolžen za povečanje kmetijske proizvodnje, usmerjanje kmetov v socialistični sistem, obvezni odkup in razne akcije, kot na primer čiščenje sadnega drevja in uničevanje škodljivcev. Odkupni referent je skrbel za izvrševanje plana in njegovo izvajanje na političnem sektorju, poverjenik za preskrbo pa za razdeljevanje živilskih nakaznic ter vodenje kontrole nad prodajo blaga in zalogami. Gozdarski referent je bil zadolžen za izvrševanje plana sečnje lesa, pogozdovanje, pripravo oglja in napravljanje drv, poverjenik za delo pa za delovanje brigad in pravilno zaposlovanje delovne sile. Poverjenik za prosveto je skrbel za nadzor učiteljev in predvojaško vzgojo, organiziral tečaje in vodil druge posle prosvete. Poverjenik za socialno skrbstvo je imel za nalogo ustanavljanje domov igre in dela ter otroških jasli, skrb za cepljenje otrok, za stare in onemogle ter nadzor nad razdeljevanjem socialnega fonda.²⁷ Iz zapisnikov izvemo, da so na Igu delovale

nekatero družbenopolitične organizacije, kot so komunistična partija, protifašistična fronta žensk, ljudska mladina Slovenije in zveza borcev, vendar kaj več gradiva o njihovem delovanju ni ohranjenega.

Življenske razmere ljudi so se tako kot drugje po Sloveniji počasi spreminjale. Za zdravstveno oskrbo sta skrbel na Igu nameščena zdravnik in babica.²⁸ Ena od večjih težav je bila preskrba, ki je bila povezana z nezadostno proizvodnjo in pomanjkanjem izdelkov. Preskrba živilskih izdelkov je bila tesno povezana s kmetijsko politiko.²⁹ Tudi na Igu je bilo kmečko prebivalstvo obremenjeno z obvezno oddajo pridelkov. Obveznosti posameznikov so določali na KLO Ig, včasih so odborniki opravili pregled gospodarstev, da bi izdelali plan oddaje. Izvemo, da so Ižanci oddajali predvsem žito, krompir, prašiče, govedo, mleko in druge kmetijske pridelke, na primer perutnino, jajca, mast, fižol, les, včasih pa še kože, žganje, seme in seno. Oblasti so sodelovanje pri razvoju lokalne skupnosti in preskrbi z živili razumele kot dolžnost ljudstva. Menile so tudi, »da se je treba čimbolj poglobiti v združništvo oživeti nabavne in prodajne zadruge ustanoviti kmetijske obdelovalne zadruge«.³⁰

A preobremenjenost kmetov so zaznali tudi odborniki in zapisali, »da je kmet danes preveč zatiran, da ne prejme potrebnih surovin kakor tudi izdelanega blaga katerega sam ne more pridelovati na drugi strani mora pa stalno oddajati svoje pridelke ter da bo na podlagi tega kmet izgubil vsako veselje do nadaljnjega dela«.³¹ Ko so imeli težave z zbiranjem zadostne količine živil, so ugotavljali, da bo treba posamezne kmete »politično prepričati o potrebi«.³²

Iz zapisnikov KLO Ig vidimo, da so imeli kmetje težave pridelati dovolj za lastne potrebe in za oddajo. Pri tem so jih dodatno obremenjevale slabe letine. Leta 1948 so jih prizadele obilne padavine in poplave,³³ leta 1950 je sledila suša.³⁴ Kmetije so imele težave pri razvoju in nakupu plemenskih živali, saj jim je primanjkovalo bonov za nakup.³⁵ Ko se je slaba letina leta 1951 ponovila, so sestavili komisijo za pregled žita, da kmetje ne bi bili preveč obremenje-

²⁸ SI ZAL LJU 31/9, t. e. 14, a. e. 17, Zapisnik 21. seje KLO Ig z dne 26. novembra 1948, Zapisnik 9. redne seje KLO Ig z dne 22. aprila 1950.

²⁹ Čepič, Preskrba prebivalstva, str. 893.

³⁰ SI ZAL LJU 31/9, t. e. 14, a. e. 17, Zapisnik 1. seje KLO Ig z dne 19. decembra 1947.

³¹ SI ZAL LJU 31/9, t. e. 14, a. e. 17, Zapisnik konference KLO Ig, Iška vas, Matena, Pijava Gorica, Želimiče, Tomišelj, Golo in Rakitna v Domu kulture na Igu dne 26. junija 1947, str. 1.

³² SI ZAL LJU 31/9, t. e. 14, a. e. 17, Zapisnik 3. redne seje KLO Ig z dne 20. februarja 1947.

³³ SI ZAL LJU 31/9, t. e. 14, a. e. 17, Zapisnik 14. seje KLO Ig z dne 1. avgusta 1948, Zapisnik 20. seje KLO Ig z dne 15. novembra 1948, Zapisnik 21. seje KLO Ig z dne 26. novembra 1948.

³⁴ SI ZAL LJU 31/9, t. e. 14, a. e. 17, Zapisnik 17. redne seje KLO Ig z dne 18. avgusta 1950.

³⁵ SI ZAL LJU 31/9, t. e. 14, a. e. 17, Zapisnik 16. redne seje KLO Ig z dne 4. avgusta 1950.

²⁵ SI ZAL LJU 31/9, t. e. 14, a. e. 17.

²⁶ Prav tam.

²⁷ SI ZAL LJU 31/9, t. e. 14, a. e. 17, Zapisnik 2. redne seje KLO Ig z dne 15. januarja 1950.



*Pogled na Ig z Išanske ceste, 1950
(foto: Tone Mlakar, brani: Zgodovinski arhiv Ljubljana, SI ZAL LJU 342, Zbirka fotografij).*

ni z oddajo.³⁶ Tisti, ki niso mogli izpolnjevati plana obveznih oddaj, so pogosto prosili za zmanjšanje ali preložitve obveznosti, KLO Ig pa je odločal, katere prošnje so upravičene. A obveznih oddaj so se skušali rešiti tudi na druge načine. Nekateri so si pomagali tako, da so oddajali slaba živila. V enem od zapisnikov lahko preberemo, da je bilo nekaj kmetov kaznovanih, ker so Mlekoprometu oddali »*potvorjeno mleko*«. ³⁷ Drugi so zavlačevali z oddajo pridelkov. KLO Ig je imel težave predvsem pri zbiranju žita, krompirja in mesa ter v začetku 50. let pri zbiranju lesa. Kmete in samostojne podjetnike so bremenili tudi visoki davki, zato so na KLO Ig občasno pošiljali prošnje za znižanje ali odlog plačila. Tistemu, ki davkov ni mogel plačati, so jih izterjali z rubežem.

V začetku leta 1951 so na sestankih KLO Ig še vedno opozarjali, da je treba kmete spodbujati, da se bodo »*intenzivneje poglobljali v kmetijske proizvode da ne bo samo prideloval zase, temveč tudi za delovnega človeka v tovarni kajti le na ta način se bode dvignil življenjski nivo vseh ljudi*«. ³⁸ Sredi leta je prišlo do prvih sprostitev obveznega odkupa za meso, mleko in nekatere druge kmetijske pridelke, ³⁹ saj se je za-

čel postopen prehod iz obveznega na prosti odkup. ⁴⁰ O preskrbi z drugimi izdelki iz zapisnikov KLO Ig ne izvemo veliko. Zanimiv je zapis iz leta 1947, da je Nabavno prodajna zadruga Ig prejela premajhno količino metrskega blaga glede na število nakaznic v obtoku, zato je KLO Ig sklenil izdane nakaznice preklicati in izdati nove. Pri tem nakaznic niso dodelili tistim, ki so prejeli blago od sorodnikov iz Amerike, podatke o tem pa so dobili od pošte na Igu. ⁴¹

Poleg preskrbe je bila v letih po vojni skrb lokalnih oblasti namenjena povečanju kmetijske proizvodnje, preoblikovanju gospodarskih osnov in obnovi vasi. Obnova podeželja je na splošno potekala počasi, tudi zaradi skromnih sredstev, namenjenih zanjo. ⁴² Na Igu so pri obnovi praviloma pomagali prebivalci sami z udarniškim delom, prevozom lesa in drugega materiala ter s samoprispevki. Leta 1945 so postopoma začeli z obnovo osnovne šole, ki je bila poškodovana v drugi svetovni vojni. ⁴³ Zasilno so obnovili tri učilnice in se lotili preurejanja vrta, za ostalo ni bilo dovolj sredstev. ⁴⁴ Skušali so popraviti tudi krajevne ceste. KLO Ig je upravljal s 23 kilometri krajevnih cest, za katere so leta 1948 zapisali, da so v slabem stanju. Zaradi pomanjkanja finančnih sredstev so se

³⁶ SI ZAL LJU 31/9, t. e. 14, a. e. 17, Zapisnik seje KLO Ig z dne 6. avgusta 1951.

³⁷ SI ZAL LJU 31/9, t. e. 14, a. e. 17, Zapisnik 4. redne seje KLO Ig z dne 18. novembra 1950.

³⁸ SI ZAL LJU 31/9, t. e. 14, a. e. 17, Zapisnik 25. redne seje KLO Ig z dne 20. januarja 1951.

³⁹ SI ZAL LJU 31/9, t. e. 14, a. e. 17, Zapisnik 8. seje KLO Ig z dne 2. maja 1951, Zapisnik 9. seje KLO Ig z dne 12. maja 1951.

⁴⁰ Himmelreich, *Pike, špekulanti in Trumanova jajca*, str. 214.

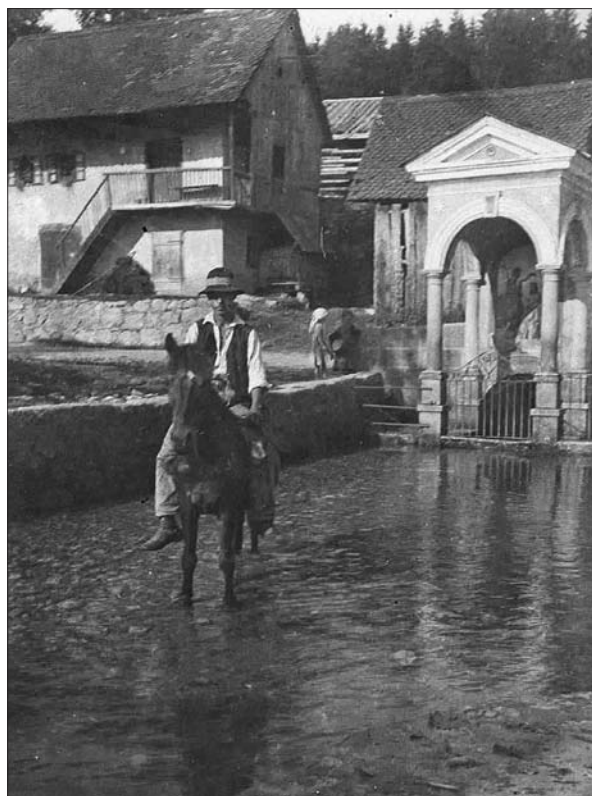
⁴¹ SI ZAL LJU 31/9, t. e. 14, a. e. 17, Zapisnik 4. redne seje KLO Ig z dne 25. marca 1947.

⁴² Mlinar, *Slovenija 1945–1957*, str. 21–24; Prinčič, *Obnova*, str. 870–871.

⁴³ SI ZAL LJU 460, t. e. 1, a. e. 18, Podatki o šolskih prostorih, opremi in učilih.

⁴⁴ Piškurič, *Od stare do nove šole*, str. 292–294.

ukvarjali predvsem z manjšimi popravili. Za denar za nakup gramoza so prosili OLO Ljubljana–okolica, medtem ko so pri prevozu računali na udarniško delo.⁴⁵ Prav tako so se dogovarjali za izgradnjo vodovoda na Igu. Odbor je leta 1946 pridobil posojilo ter kazenski zavod na Igu⁴⁶ prosil za pomoč pri pripravi načrta in proračuna, medtem ko naj bi kopanje jarkov potekalo udarniško.⁴⁷ Del vodovoda, ki ni bil v uporabi, so pričeli obnavljati leta 1948. Ker novih cevi ni bilo mogoče kupiti, so jih udarniško izkopalili v »Švajgorteljnu« in jih uporabili za obnovo. Popravili so še vodno črpalko in obnovo zaključili v istem letu.⁴⁸ S samopriskom pa so obnovili enega od mostov čez reko Ižico.⁴⁹



Kapelica na Studencu (foto: Rado Kregar, hrani: Slovenski etnografski muzej). Leta 1950 so se začeli pogovarjati o njeni odstranitvi. Kot razlog so navedli, da je kapelica v slabem stanju in da ovira cestni promet.⁵³

⁴⁵ SI ZAL LJU 31/9, t. e. 14, a. e. 17, Sklepi prve redne seje v letu 1948.

⁴⁶ Na Igu so delali obsojenci iz kazensko poboljševalnega zavoda Ljubljana. Več o tem v nadaljevanju.

⁴⁷ SI ZAL LJU 31/9, t. e. 14, a. e. 17, Zapisnik izredne seje z dne 6. decembra 1946.

⁴⁸ SI ZAL LJU 31/9, t. e. 14, a. e. 17, Zapisnik zbora volivcev KLO Ig z dne 5. septembra 1948, Zapisnik 20. seje KLO Ig z dne 11. novembra 1948, Zapisnik seje KLO Ig z dne 8. decembra 1948.

⁴⁹ SI ZAL LJU 31/9, t. e. 14, a. e. 17, Poročilo sklepov zbora volivcev z dne 27. januarja 1948.

Tudi v letih 1950 in 1951 ni bilo večjih obnovenih del. Iz zapisnikov vidimo, da se je KLO Ig bolj posvečal gospodarstvu in kmetijstvu – obvezni oddaji in odkupu, sečnji lesa, pobiranju davkov, izpolnjevanju plana – kot ureditvi kraja. Z dovozom gramoza so popravili nekaj cest krajevnega značaja. Za pomoč pri ureditvi Studenca so zadolžili vaščane, ki so tam napajali živino.⁵⁰ Načrtovali so razširitev pokopališča, za kar so sklenili razpisati samoprisk, in nekaj del pri regulaciji Želimeljščice.⁵¹ Kljub delni obnovi je bil vodovod še vedno v slabem stanju, zato naj bi bila v začetku leta 1951 večina kmetovalcev brez vode.⁵²

Povojni odvzemi premoženja

V razvoj in življenje vasi so občutno posegli povojni ukrepi novih oblasti, predvsem prisilni odvzemi oziroma razlastitve premoženja z zaplembami, agrarno reformo in nacionalizacijo. Oblasti so večino prisilnih odvzemov premoženja izvedle med letoma 1945 in 1948.⁵⁴ Njihov skupni imenovalec je bila izgradnja novega družbenopolitičnega sistema oziroma njegovega gospodarstva.⁵⁵

Zaplembe so bile prve, ki so prizadele določen sloj prebivalcev.⁵⁶ Na Igu so jih večinoma izvajali na podlagi 28. člena *Zakona o zaplembi imovine in o opravljanju zaplembe*, ki je obravnaval zaplembe vojnih zločincev in narodnih sovražnikov. Potekale so v letih 1945 in 1946, izrekli so jih upravni organi.⁵⁷ Prizadele so posameznike, ki so jim očitali medvojno sodelovanje z okupatorjem, pripadnost ali simpatiziranje z vaškimi stražami ali domobranci, ki so bili v času vojne likvidirani ali ki so po vojni pobegnili. Iz ohranjenih dokumentov je razvidnih dobrih 30 zaplemb. Večinoma je šlo za manjše premoženje, osebne predmete, hranilne vloge, pohištvo ali kolesa. Odločbo o zaplembi premoženja so izdali tudi, če so upali na dedni delež. Celotna posestva so bila zaplenjena v slabi polovici primerov: Stanku Menceju, Antonu Merkunu, Janezu Merkunu, Mirku Merzelu, Janezu Borštarnju, Ivanu Smoletu, Ani in Ludviku Stojcu, Franciški Zajc, Ursuli Železnikar, Martinu Avanzu, Mariji Kus, Antonu Mačku in Antonu Martinčiču.

⁵⁰ SI ZAL LJU 31/9, t. e. 14, a. e. 17, Zapisnik seje KLO Ig z dne 29. aprila 1950.

⁵¹ Prav tam.

⁵² SI ZAL LJU 31/9, t. e. 14, a. e. 17, Zapisnik 24. redne seje KLO Ig z dne 12. januarja 1951.

⁵³ SI ZAL LJU 31/9, t. e. 14, a. e. 17, Zapisnik seje KLO Ig z dne 29. aprila 1950, Zapisnik seje KLO Ig z dne 27. maja 1950.

⁵⁴ Mikola, *Rdeče nasilje*, str. 195.

⁵⁵ Žontar, *Povojni prisilni odvzemi*, str. 5–10.

⁵⁶ Zaplembe so izrekala sodišča ali upravni organi na podlagi *Zakona o zaplembi imovine in o opravljanju zaplembe* iz leta 1945. Ukrep je bil usmerjen proti »narodnim sovražnikom« in zasebnemu gospodarskemu sektorju. Gl. Mikola, *Rdeče nasilje*, str. 197–201.

⁵⁷ Prav tam, str. 213–215.

Od omenjenih jih je deset po vojni pobegnilo na Koroško, trije so bili med vojno likvidirani, eden je padel v vojni. Ta posestva večinoma niso bila velika ali pa je bila zemlja slabše kakovosti. V petih primerih so vsaj del ohišja za preživetje znova dodelili družini, ki je ostala doma.⁵⁸ Ostalo premoženje so dobili zemljiški sklad, Gozdno gospodarstvo, KLO Ig ali posamezni agrarni interesenti.

Primer večjega zaplenjenega posestva z obrtno delavnico sta bila Filip in Lucija Paznar. Zaplenili so jima stanovanjsko hišo, delavnico, skladišče za les, pripadajoči vrt ter inventar stanovanja in mizar-ske delavnice, ki je obsegal nekaj sobne in kuhinjske opreme, mizarско orodje, električni motor, več kosov raznega lesa in nekaj opeke. Filip Paznar je po vojni z družino pobegnil na Koroško. Obtožili so ga sodelovanja in organiziranja bele garde in domobranstva. Doma je ostal le 17-letni sin Rado, ki je bil takrat mizar-ski vajenec pri Obnovitveni zadrugi na Igu. Priznali so mu pravico do brezplačnega stanovanja v hiši, vendar le do polnoletnosti oziroma do takrat, ko se bo zmož sam preživljati.⁵⁹

Edini, ki mu je zaplembo premoženja izreklo sodišče, je bil Franc Čebular. Šteli so ga med bivše zasebne trgovce, ki jim je bilo na podlagi sodnih odločb zaplenjeno blago, inventar, v nekaterih primerih tudi celotno premoženje,⁶⁰ čeprav dejansko ni bil trgovec. Pred vojno je imel delavnico za strojenje kož, ki so jo med vojno izropali in poškodovali domobranci. Po vojni se s strojarstvom ni več ukvarjal in je živel od dohodkov iz zemljišča.⁶¹ V začetku leta 1948 so ga obtožili skrivanja blaga – čevljev, usnja in čevljar-skih potrebščin.⁶² Junija je bil na podlagi *Zakona o zatiranju nedovoljene trgovine, nedovoljene špekulacije in gospodarske sabotaže* obsojen na 8 mesecev odvzema prostosti. Zaplenili so mu tudi ves inventar in trgovsko blago.⁶³ Blago je prevzel Ljudski magazin Ljubljana okolica.⁶⁴ Čebular se je na prvotno sodbo pritožil. Pritožbi niso ugodili, temveč so mu kazni zvišali na 2 leti odvzema prostosti s prisilnim delom ter na zaplembo skritega blaga, blaga, ki je bilo v trgovini, in celotnega premoženja.⁶⁵ Poleg tega je moral plačati stroške kazenskega postopka in hkra-



Trgovina z mešanim blagom Jožefe Javornik, na levi strani je viden del hiše Franca Čebularja. Fotografija je bila posneta med letoma 1928 in 1947 (foto: Vekoslav Kramarič, hrani: Slovenski etnografski muzej).

ti dobil prepoved opravljanja trgovske in strojarske obrti eno leto po prestani kazni. Njegovo premoženje je bilo sestavljeno iz pritlične hiše ob glavni cesti Ljubljana-Ig-Podpeč, stranišča in svinjaka ob hiši, delavnice ter treh parcel.⁶⁶ Zanimivo je, da so družino pred popolno zaplembo premoženja branili celo na KLO Ig in zatrjevali, da je bil del premoženja last njegove žene.⁶⁷ Zavzemali so se tudi za to, da se iz zaplembe izloči ohišje in del stanovanjske hiše za vzdrževanje tričlanske družine. Kot razlog so navedli, da je Čebular od leta 1941 podpiral narodnoosvobodilno gibanje.⁶⁸

*Zakon o agrarni reformi in kolonizaciji*⁶⁹ je na Igu

⁵⁸ SI ZAL LJU 31/1, t. e. 1, a. e. 45; t. e. 10, a. e. 492; t. e. 12, a. e. 546; t. e. 12, a. e. 589; t. e. 13, a. e. 617; t. e. 13, a. e. 621; t. e. 13, a. e. 622; t. e. 13, a. e. 628; t. e. 19, a. e. 950; t. e. 19, a. e. 976; t. e. 23, a. e. 1161; t. e. 24, a. e. 1209; t. e. 25, a. e. 14.

⁵⁹ SI ZAL LJU 31/1, t. e. 15, a. e. 740.

⁶⁰ SI ZAL LJU 31/1, t. e. 218, a. e. 527, Zaplenjeni denarni zneski od likvidiranih privatnih trgovcev.

⁶¹ SI ZAL LJU 31/1, t. e. 2, a. e. 105, Komisijski zapisnik, str. 1–2.

⁶² SI ZAL LJU 31/1, t. e. 218, a. e. 527, Komisijski popis zaplenjenega blaga.

⁶³ SI ZAL LJU 31/1, t. e. 2, a. e. 105, Komisijski zapisnik, str. 1–5, Sodba K 577/48 z dne 17. julija 1948.

⁶⁴ SI ZAL LJU 31/1, t. e. 218, a. e. 528, Popis zaloge blaga in inventure pri trgovcu Čebular Franc, Ig.

⁶⁵ SI ZAL LJU 31/1, t. e. 2, a. e. 105, Sodba K 577/48 z dne 17. julija 1948.

⁶⁶ SI ZAL LJU 31/1, t. e. 2, a. e. 105, Komisijski zapisnik, str. 1–2.

⁶⁷ Prav tam, str. 2.

⁶⁸ SI ZAL LJU 31/1, t. e. 2, a. e. 105, Dopis Čebular Franc Ig izročitev ohišja z dne 9. junija 1953.

⁶⁹ Zakon je predvideval razlastitev veleposestev, zemljiških posestev bank, delniških družb in drugih pravnih oseb, zemljiških posestev cerkve, samostanov in verskih ustanov, zem-

prizadel predvsem dva posestnika – zadnjega lastnika izžanskega gradu Josipa Palmeta in župnijo Igu, ki sta, gledano v celoti, izgubila največ premoženja. Iz ohranjenih dokumentov ni razvidno, da bi bili po tem zakonem prizadeti še drugi večji kmetje na Igu.

Josip Palme in njegova žena Antonija sta bila kot veleposestnika po zakonu o agrarni reformi v celoti razlaščena februarja 1946. Odvzeli so jima vsa zemljiška posestva v Sloveniji z vsemi zgradbami in napravami, živim in mrtvim kmetijskim in gozdnim inventarjem ter vsemi pridelki in zalogami lesa.⁷⁰ Josipu Palmetu so odvzeli skupno 281,89 ha zemljišč, ki so obsegala njive, vrtove, travnike, pašnike, gozd, ribnike, močvirje, nerodovitno zemljo, vsa stanovanja ter gospodarska in obrtna poslopja. Njegovi ženi Antoniji so odvzeli 20,52 ha gozda.⁷¹ Na grajskem posestvu je bilo več stavb: grad Osoje, stanovanjska hiša, posebna hiša z drvarnico, goveji hlev, konjski hlev, šupa za les in vozove, svinjak-remiza-shramba, šupa za steljo, zidan kozolec dvojniki pod gradom, enojni kozolec ob poti v Staje ter dva enojna kozolca, dva lesena svinjaka in kurnica. V vasi Igu so v posestvo spadali tudi mlin na vodo, vodna žaga venecijanka, stanovanjska hiša, ki je bila združena s hlevom, in skladiščna šupa, v sosednji Dragi pa stanovanjska hiša in hlev. Živi in mrtvi inventar je obsegal različno kmetijsko mehanizacijo in orodje, več glav živali in perutnine ter večje zaloge žita, krompirja, krme in lesa.⁷² Palme se je 21. februarja 1946 pritožil na razlastitveno odločbo, a pritožbi ni bilo ugodeno. V obrazložitvi so zapisali, da ni bil kmet, saj posestva ni obdeloval sam ali s svojo družino, temveč je imel najeto delovno silo.⁷³ Za odvzeto premoženje Josip Palme ni dobil odškodnine, 23. februarja so mu iz nekdanjih zalog za lastno preskrbo izročili večje količine žita, krompirja, fižola in čebule, 4 kokoši, 6 m³ bukovih drv, enega prašiča in dnevno količino mleka, ki naj bi jo prejemal do 6. avgusta 1946.⁷⁴ Čeprav so mu odvzeli celotno premoženje, so mu za leto 1945 odmerili davek, le čisti donos so mu znižali za 30 odstotkov, saj je bilo njegovo posestvo med vojno dvakrat požgano in izropano.⁷⁵ Po razlastitvi je

ljiških posestev, ki so med vojno ostala brez lastnikov, in presežka kmetijskih posestev. Gl. Mikola, *Rdeče nasilje*, str. 221.

⁷⁰ Antonija Palme je pomotoma izpadla iz prve odločbe, zato so ji 20,52 ha gozda, ki je bil pisan nanjo, odvzeli z naknadno odločbo avgusta 1946. Gl. SI ZAL LJU 31/1, t. e. 50, a. e. 772, Odločba Komisije za agrarno reformo Ljubljana okolica št. 727/39 z dne 6. februarja 1946, Odločba Okrajne komisije za agrarno reformo Ljubljana okolica št. 73/1 z dne 9. avgusta 1946.

⁷¹ SI ZAL LJU 31/1, t. e. 50, a. e. 772, Popis posestev, ki zapadejo pod agrarno reformo.

⁷² SI ZAL LJU 31/1, t. e. 50, a. e. 772, Prepis inventarja.

⁷³ SI ZAL LJU 31/1, t. e. 50, a. e. 772, Odločba št. 80/1 z dne 4. marca 1946.

⁷⁴ SI ZAL LJU 31/1, t. e. 50, a. e. 772, Prepis potrdila glede oddane robe Palmetu Josipu.

⁷⁵ SI ZAL LJU 31/9, t. e. 14, a. e. 17, Zapisnik 6. izredne seje KLO Igu z dne 26. septembra 1946.

stanovanje dobil v svojem nekdanjem stanovanjskem poslopiju pri mlinu.⁷⁶

Župnija Igu z vsemi podružnicami je po zakonu o agrarni reformi izgubila 104,92 ha posesti, večinoma travnikov in nekaj gozda, ki so bile v različnih katastrskih občinah. Pustili so ji zemljišča v skupni izmeri 10,73 ha.⁷⁷ Vikar namestnik Ivan Erjavec se je na odločbo pritožil. Pritožbi so le delno ugodili v tem, da so župniji prepustili prvotno odvzeto župnišče s pripadajočim vrtom, odvzeli pa so ji mežnarijo poleg šole s pripadajočim vrtom, ki je imela hlev in gospodarsko poslopje.⁷⁸

Nacionalizacija je bil tretji način odvzema premoženja v korist države.⁷⁹ Na Igu sta v ohranjenih dokumentih leta 1948 zabeležena dva primera. Ključavničarskemu mojstru Cirilu Podržaju so obrtno delavnico nacionalizirali 28. aprila 1948 in jo 19. maja izročili v pristojnost OLO Ljubljana-okolica. Odvzeli so mu enonadstropno stanovanjsko in obrtniško hišo na Igu, nasproti župnijske cerkve, hišo na dvorišču, ki so jo uporabljali za delavnico in skladišče, ter pripadajoče zemljišče.⁸⁰ Odvzeli so mu tudi več strojev in raznega orodja za opravljanje kovinske obrti.⁸¹ Podržaj se je kasneje zaposlil v Hotelu Union v Ljubljani, njegova družina pa je še vedno stanovala v odvzeti stanovanjski hiši.⁸² Leta 1951 je prosil za razveljavitev odločbe, s katero mu je bila odvzeta stanovanjska hiša. Zapisal je, da stanovanjski del hiše prvotno ni bil nacionaliziran in da je Okrajna kovinska industrija Igu šele naknadno zahtevala te prostore zase, da je preprost obrtnik in da je to stanovanje, kjer živi z osemčlansko družino in šestimi nedoraslimi otroki, vse, kar še ima.⁸³ Prošnji ni bilo ugodeno.⁸⁴

Kot druga je bila nacionalizirana Opekarna Draga pri Igu Ivana Comina, čeprav je bila njena zgodba povsem drugačna. Ivan Comino je septembra 1945 ministrstvu za industrijo in rudarstvo podal poročilo o stanju svojega obrata. Podjetje je leta 1940 proi-

⁷⁶ SI ZAL LJU 31/9, t. e. 14, a. e. 17, Zapisnik 3. redne seje KLO Igu z dne 20. marca 1947.

⁷⁷ SI ZAL LJU 31/1, t. e. 69, a. e. 18, Odločba okrajne komisije za agrarno reformo Ljubljana okolica št. 75/18 z dne 30. aprila 1946 in Priloga k odločbi.

⁷⁸ SI ZAL LJU 31/1, t. e. 69, a. e. 18, Dopis št. 75/18 z dne 7. avgusta 1946, Odločba št. 700/1 Okrožne komisije za agrarno reformo za ljubljansko okrožje z dne 13. avgusta 1946.

⁷⁹ Prva povojna nacionalizacija zasebnih gospodarskih podjetij je potekala decembra 1946, druga pa aprila 1948. Tretja in zadnja nacionalizacija leta 1958 je zajela najemne zgradbe in gradbena zemljišča. Druga nacionalizacija je bila izvedena zelo temeljito, saj so poleg industrijskih obratov poddržavili tudi obrtne delavnice, ki so zaposlovale manjše število delavcev. Gl. Mikola, *Rdeče nasilje*, str. 224–227.

⁸⁰ SI ZAL LJU 31/7, t. e. 9, a. e. 231, Popis in cenitev, str. 1–3.

⁸¹ Prav tam, str. 5–8.

⁸² SI ZAL LJU 31/1, t. e. 135, a. e. 186.

⁸³ SI ZAL LJU 31/1, t. e. 135, a. e. 186, Prepis dopisa Podržaj Cirila na Predsedstvo vlade LR Slovenije z dne 23. junija 1951.

⁸⁴ SI ZAL LJU 31/1, t. e. 135, a. e. 186, Dopis S-nac. 46/29-50 (Podržaj Ciril, Igu) z dne 15. avgusta 1951.

zvedlo okoli 900.000 zidakov in votlakov, 300.000 strešne kritine in 3.000 žlebakov. Zaposlovalo je okoli 50 ljudi. Med vojno ni obratovalo, saj so porušili transformator, lastnik pa je bil v internaciji v Nemčiji. Podjetje je poleg tega utrpelo škodo zaradi plenjenja in prisilnega odvzema. Obrat je bil po vojni potreben obnove, močno mu je primanjkovalo tudi delovne sile.⁸⁵ Zaradi potreb povojne obnove je bil najprej sprejet sklep, da opekarno prevzame medzadružni odbor obnovitvenih zadrug Ig, Iška vas in Golo. Comino naj bi v zameno za tovarno z vsemi stroji, ležišča gline in lastne travnike, pod katerimi so bila ležišča gline, prejemal letno odškodnino.⁸⁶ Ob koncu leta 1946 je bilo sklenjeno, da bo KLO Ig z letom 1947 v upravo prevzel mizarsko delavnico, ki je bila prej vključena v Zadržno opekarno Ig.⁸⁷ Toda avgusta 1947 so opekarno z vsem pripadajočim inventarjem in stroji ter zemljišči na podlagi sklepa OLO Ljubljana-okolica prenesli v last ministrstva za notranje zadeve.⁸⁸ Osnovna sredstva opekarne so obsegala 40.000 m² zemljišča, tovarno, več sušilnih lop, žago, stroje in drugo opremo za izdelavo zidakov, žago venecijanko, druge stroje in transportno opremo.⁸⁹ Leta 1948 je na podlagi zakona o nacionalizaciji Opekarna Draga pri Igu prešla v splošno ljudsko premoženje.⁹⁰

Razdelitev odvzetega premoženja

Na področju leta 1952 ustanovljene Občine Ig je bilo skupno razlaščene 1.481,25 ha zemlje, od tega v katastrski občini Studenec 151,16 ha (23,65 ha njiv, 58,04 ha travnikov, 2,69 ha vrtov, 57,46 ha gozdov, 1,79 ha pašnikov in 7,50 ha nerodovitne zemlje). Večina razlaščene zemlje je šla v državne roke. V katastrski občini Studenec je največ zemlje dobilo ministrstvo za notranje zadeve za Državno posestvo Ig pri Ljubljani. V vseh katastrskih občinah Občine Ig je največ dobilo Gozdno gospodarstvo, kar 1.071,28 ha zemlje. ObLO Ig, naslednik KLO Ig, je dobil 325,54 ha zemlje, le dobrih 84 ha pa je bilo razdeljenih med ostale prejemnike.⁹¹

Razlaščena zemlja Josipa Palmeta je bila v veliki meri razdeljena med zemljiški sklad, ministrstvo za

kmetijstvo in ministrstvo za notranje zadeve, nekaj je dobil KLO Ig in le manjši del različni agrarni interesi.⁹² Največji del posesti je dobilo ministrstvo za notranje zadeve za potrebe kazenskega zavoda na Igu oziroma Državnega posestva Ig pri Ljubljani. Zaradi določbe, da se morajo kazensko poboljševalni zavodi (KPZ) vzdrževati iz lastnih dohodkov, so imeli pravico do dodelitve 50 ha zemlje. Tako so že januarja 1946, preden je bil Josip Palme z odločbo uradno razlaščen, prosili za izločitev zemljiških parcel (10,01 ha njiv, 24,93 ha travnikov, 0,09 ha vrtov, 0,40 ha stavbišč in 9,70 ha gozda) iz njegovega posestva. Hkrati so prosili še za manjši del njiv nekdanjega lastnika Ivana Merkuna.⁹³ Leta 1947 je bilo 49,57 ha zemljišč nekdanjega Palmetovega posestva uradno dodeljenih ministrstvu za notranje zadeve – Državnemu posestvu Ig pri Ljubljani za ustanovitev lastne ekonomije in gradnjo stanovanjskih zgradb.⁹⁴ Državno posestvo je prevzelo tudi večino živega in mrtvega inventarja, saj naj bi ga potrebovalo za delovanje.

Na Igu pravzaprav ni bilo samostojnega KPZ. Ob koncu leta 1946 so začeli zaporniki iz KPZ Ljubljana obnavljati med vojno požgani grad, leta 1947 pa je na Igu že obratovalo Državno posestvo Ig pri Ljubljani. Na grad, ki so ga leta 1947 adaptirali ter v njem uredili delavnice in bivalne prostore za obsojence, pa se je novembra in decembra preselilo še Državno elektro-kovinsko podjetje Motor, ki je sicer s poslovanjem pričelo 1. januarja 1947 v KPZ Ljubljana.⁹⁵ Podjetje je obsegalo čevljarški, krojaški, šiviljski, ključavničarski, mizarski in knjigoveški obrat, izvajalo je tudi težaška dela.⁹⁶ Januarja 1948 je tako 249 obsojencev iz KPZ Ljubljana na Igu delalo pri gradnji in v državnem elektro-kovinskem podjetju Motor, 13 obsojencev pa na državnem posestvu.⁹⁷ Podjetje Motor je na Igu obratovalo do maja 1950, ko so ga preselili v Škofjo Loko,⁹⁸ medtem ko je državno posestvo, kasneje imenovano kar ekonomija, nadaljevalo z obratovanjem. Kazensko poboljševalni dom (KPD)⁹⁹

⁹² SI ZAL LJU 31/1, t. e. 50, a. e. 772.

⁹³ SI ZAL LJU 31/1, t. e. 50, a. e. 772, Dopolnjava kazenskega zavoda v Ljubljani z dne 23. januarja 1946.

⁹⁴ SI ZAL LJU 31/1, t. e. 50, a. e. 772, Dodelitev zemljišč po čl. 16 zakona o agrarni reformi in kolonizaciji v Sloveniji z dne 30. decembra 1947.

⁹⁵ SI AS 1267, t. e. 27, a. e. 697, Pregled dohodkov državnega posestva Ig pri Ljubljani v letu 1947; SI AS 1267, t. e. 27, a. e. 701, Poročilo o finančnem poslovanju državnih obrtnih podjetij Begunje, Ljubljana in Maribor v letu 1947, str. 4.

⁹⁶ SI AS 1267, t. e. 27, a. e. 699, Analiza bilance podjetja »Motor« za leto 1947, str. 1.

⁹⁷ SI AS 1267, t. e. 13, a. e. 619, Delovno poročilo za mesec januar 1948, str. 1.

⁹⁸ SI AS 1267, t. e. 14, a. e. 621, Letno poročilo za leto 1950, str. 17; Produktijsko poročilo za leto 1950 »Motor«, str. 1–5.

⁹⁹ Zavodi za prestajanje kazni odvzema prostosti, tako imenovani kazensko poboljševalni zavodi (KPZ), so bili ustanovljeni januarja 1946. Oktobra 1948 so se preimenovali v kazensko poboljševalne domove (KPD). Gl. Mikola, *Kazenske ustanove*, str. 65.

⁸⁵ SI ZAL LJU 31/1, t. e. 139, a. e. 320, Statistični podatki z dne 11. septembra 1945.

⁸⁶ SI ZAL LJU 31/1, t. e. 139, a. e. 320, Zapisnik z dne 26. oktobra 1945.

⁸⁷ SI ZAL LJU 31/9, t. e. 14, a. e. 17, Zapisnik 20. redne seje KLO Ig z dne 22. novembra 1946, str. 1.

⁸⁸ SI ZAL LJU 31/1, t. e. 139, a. e. 320, Odločba z dne 20. avgusta 1947.

⁸⁹ SI ZAL LJU 31/1, t. e. 139, a. e. 320, Seznam osnovnih sredstev Opekarna Comino Ivan, Dobravica št. 25 z dne 12. junija 1947.

⁹⁰ SI ZAL LJU 31/1, t. e. 128, a. e. 2358, Odločba št. 142/54-1 z dne 6. septembra 1954.

⁹¹ SI ZAL LJU 31/1, t. e. 219, a. e. 531, Seznam razlaščene in zaplenjene zemlje ter nje razdelitve po Obč.LO – na področju bivšega okraja Ljubljana-okolica.

Ostalo stanje.		Priloga:3	
ŽITO IN ZALOGA			
HIŠNI INVENTAR, KMETIJSKI STROJI IN ORODJE, VRTHO ORODJE IN OPREMA, ŽIVI INVENTAR ter MES, ki bi po sporazumu KLO Ig ostal v uporabo kazensko poboljševalnega závoda:			
545 kg pšenice		<u>Hišni inventar dalje:</u>	
275 " rži		2 likalnika	
90 " ječmena		5 peharjev	
470 " ovs		4 lončene pekače	
105 " prosa		6 loncev	
1.550 " koruze		2 kastrolji	
720 " ajde		1 stoječa polica	
70 " fižola		1 kangla za mleko	
60 " semena sončnic		3 posode za merjanje mleka	
140 " čebule		1 pločevinasti lijak	
10 " česna		5 škafov	
5.140 " krompirja		1 vedro za vodo	
200 " koleraba		3 ponvice	
3.000 " pese		4 zajemalke	
100 " krepke krme (tropine)		10 žlic	
15 l olja		2 ponvice za mast	
25 l kisa		6 lončkov	
180 kg krušne moke (zmesne)		12 krožnikov	
25 " pšenične moke		1 ura budilka	
30 " ajdove moke		1 mlinček za kavo	
25 " ješprena		6 kozarcev	
30 " kaše		2 šilci za žganje	
		1 lopatici za prenog	
<u>Še v zalogi:</u>		2 univalni posodi	
15.000 kg sena		1 greblja	
2.000 " slane in stelje		2 zaboja za moko	
200 " umetnega gnojila		1 ribežen	
1.200 kom.strešne opeke		3 vrči	
<u>Hišni inventar:</u>		2 pleteni steklenici	
1 kotliček za štedilnik		1 posoda za molžo	
2 siti		1 cedilo za mleko	
2 skledi		4 krpe za kruh	
3 omare		3 brisače	
4 mize		4 prevleke za blazinice	
10 stolov		<u>Vrtno orodje in oprema:</u>	
5 postelj		5 škropilnic (kangl)	
4 posteljne mreže		2 lopati za vrt	
2 modroca		1 mala motika	
2 šimci		1 škropilnica za drevje	
3 blazine		3 vrtno mize železne	
1 nočna omarica		12 železnih stolov	
5 rjuh			
2 očeji			
4 klopi			
5 pokrovk			
1 polica			
2 petrolejki			
2 omari s policami			
5 vreč			

Prva stran popisa hišnega inventarja, strojev, opreme, živali in zalog Josipa Palmeta
(SI ZAL LJU 31/1, t. e. 50, a. e. 772).

na Igu je bil uradno odprt šele v začetku leta 1954, ko je bil ukinjen KPD Ljubljana.¹⁰⁰

Manjši del Palmetovega inventarja in zemlje je dobil KLO Ig,¹⁰¹ kamor so lahko agrarni interesi vlagali prošnje tako za zemljo kot za inventar in živali. Gozdovi so večinoma prešli v zemljiški sklad. Za ribnike in posestvo v Dragi v velikosti 19,50 ha se je zanimalo ministrstvo za kmetijstvo, ki je ribnike želelo zaradi gojenja krapov in organiziranja teča-

jev za ribiče. Ministrstvo ni želelo, da bi bila zemlja med ribniki razdeljena med agrarne interese. Poleg tega je želelo dobiti še del posestva ob reki Ižici na Igu, kjer je nameravalo gojiti lipane in postrvi.¹⁰² Razdelitvi zemlje med ribniki je nasprotoval krajevni odbor agrarnih interesentov na Igu, medtem ko so omenjeni del posesti na Igu že razdelili med agrarne interese.¹⁰³ Dve parceli na Igu s stanovanjsko hišo in mlinom sta bili dodeljeni Jožetu Grumu kot ko-

¹⁰⁰ SI AS 1267, t. e. 14, a. e. 626, Letno poročilo za leto 1954, str. 1.

¹⁰¹ SI ZAL LJU 31/1, t. e. 50, a. e. 772, Dopis Krajevnega odbora agrarnih interesentov Ig z dne 26. februarja 1946, Priloga 3.

¹⁰² SI ZAL LJU 31/1, t. e. 50, a. e. 772, dopis Razdelitev Palmetovih ribnikov z dne 7. februarja 1946.

¹⁰³ SI ZAL LJU 31/1, t. e. 50, a. e. 772, dopis Razdelitev Palmetovih ribnikov, naslovljen na Narodno vlado za Slovenijo, Ministrstvo za kmetijstvo.

lonistu, saj so mu med vojno uničili hišo in mlin.¹⁰⁴ Del Palmetove zemlje je leta 1949 v upravljanje dobilo podjetje Slovenija avtopromet SAP Ljubljana za gradnjo avtobusne garaže.¹⁰⁵

Zemljišča župnije Ig so bila prav tako razdeljena med različne ustanove in interese. Del je dobil zemljiški sklad oziroma Gozdno gospodarstvo, parcelo z nepremičnino nasproti cerkve je dobila Okrajna kovinska industrija Ig, mežnarijo in del vrta je dobil KLO Ig za potrebe osnovne šole, nekaj zemlje pa so dobili tudi posamezni agrarni interesi¹⁰⁶ in državno posestvo oziroma ekonomija KPD Ig.¹⁰⁷

Februarja 1946 so na račun prišli tudi agrarni interesi iz Iga, ki so prošnje na KLO Ig pisali v upanju, da jim bo nova ureditev prinesla izboljšanje skromnih življenjskih razmer. V prošnjah so navajali, da je bilo njihovo premoženje uničeno ali pokradeno med vojno, da so bili sami ali sorodniki v internaciji, da so njihovi svojci padli v vojni ali umrli v internaciji, da so bili sami ali sorodniki v narodnoosvobodilni vojski, da nimajo zemlje ali da jo imajo tako malo, da se ne morejo preživljati, in da so podpirali ali agitirali za partizane. V prošnjah so lahko še zapisali, za katero zemljo prosijo. Predsednik krajevnega odbora agrarnih interesentov na Igu je bil Rudolf Kukovica.

Dokumentov o dodeljevanju zemlje agrarnim interesentom je malo, zato si iz njih težje ustvarimo sliko, kako se je zemlja delila med vaščane. Zagotovo so imeli prednost nekdanji borci – na podlagi tega kriterija se je verjetno oblikovala tudi nova politična elita na vasi. To bi lahko sklepali iz naslednjega zapisa: »Jakopin Jože je po poklicu mali kmet [...] Svoje lastne zemlje poseduje le 10 arov, agrarna zemlja pa je bila dodeljena sinu Borisu, ker mu je kot borcu iz NOB pripadala. Sin te zemlje sedaj ne obdeluje, ker je v službi kot kapetan LM v Ljubljani, ter zaproša, da bi se dodelila njemu. Imenovani Jakopin Jože je bil za časa NOV v internaciji na Rabu in tam zelo krut proti našim internirancem, ker je bil v kubinji. Nekateri člani komisije so bili zelo ogorčeni, ter predlagali, da imenovanemu radi takih dejanj zemlja sploh ne pripada. Ker pa so bila njegova sinova vseskozi v NOV kot borca, ter tudi njima dodeljena zemlja je komisija toliko sprevidela, da se mu ta zemlja dodeli radi žene in otroka katere ima za preživljati, njega pa se opozori na vse nepravilnosti ki jih je prizadejal ljudem v internaciji, ter na gledanje današnje ljudske oblasti.«¹⁰⁸ Zemljo so delili tudi na podlagi ustnih dogovorov, kar vidimo iz dokumentov komisije za revizijo agrarnih interesentov, ki je februarja 1953 sprejela sklep, »da se sme zemljišča, ki so

predlagana za odvzem nepravničencem dodeliti odnosno porazdeliti med posamezne upravičene interese, ki so bili iz NOV zelo zaslužni, ki jim zemlje primanjkuje in so jo ustmeno zaprosili pri članih komisije.«¹⁰⁹

Revizija agrarnih interesentov je potekala v skladu z uveljavitvijo Zakona o kmetijskem zemljiškem skladu splošnega ljudskega premoženja in o dodeljevanju zemlje kmetijskim organizacijam.¹¹⁰ Tistim, ki so bili zaposleni kot delavci in so bili socialno zavarovani, so zemljo načeloma odvzeli. Zemljo so odvzeli tudi tistim, za katere so trdili, da je ne obdelujejo ali da so med vojno sodelovali z okupatorjem.¹¹¹ Posamezniki, ki so jim zemljo odvzeli in dodelili Ekonomiji KPD Ig, KDZ Pijava Gorica in Kmetijskemu posestvu Brest ali ki so jo izgubili zaradi zidave kmetijske zadruge v »Švajgorteljnu«, so bili upravičeni do zamenjave.¹¹² Ostali agrarni interesi so zemljo dobili v last, le posamezni so se ji odpovedali.

Oblikovanje novih gospodarskih osnov

Prva povojna leta so bila pomembna za osnivanje in razvoj socialističnega gospodarstva. Tudi na Igu so bile začrtane smernice razvoja kmetijstva, industrije, obrti in trgovine. Kot prvo je OLO Ljubljana-okolica septembra 1945 ustanovil Kmetijsko zadrugo, in sicer kot nabavno-prodajno zadrugo, ki se je ukvarjala z mešanim blagom.¹¹³ Za potrebe obnove kraja je bila ustanovljena Obnovitvena zadruga Ig,¹¹⁴ ki je najprej poslovala v prostorih Franca Gerbca, leta 1948 pa so sklenili, da jo bodo premestili v prostore nekdanje Minattijeve trgovine.¹¹⁵ Na Igu je delovala še potrošniška zadruga, splošni obrat z mešanim blagom, a je večinoma poslovala z izgubo, zato je bila leta 1950 ukinjena.¹¹⁶ Istega leta je bil na Igu ustanovljen obrat Ljudskega magazina Ljubljana okolica, trgovina z mešanim in prehrabnim blagom, ki se je ob ustanovitvi ukvarjala z zagotovitvijo in prosto prodajo.¹¹⁷

Podjetja krajevnega pomena je ustanavljal KLO Ig, njihova osnova je bilo pogosto razlaščno premoženje. Ob koncu leta 1946 je ustanovil Krajevno gostilno Ig, Krajevno mesarijo Ig, Krajevno strojno

¹⁰⁹ Prav tam, str. 14.

¹¹⁰ Zakon je bil sprejet maja 1953. Gl. Uradni list FRLJ, št. 22/1953, str. 205–209.

¹¹¹ SI ZAL LJU 31/1, t. e. 117, a. e. 1781, Zapisnik komisije za revizijo agrarnih interesentov z dne 24. in 25. februarja 1953.

¹¹² SI ZAL LJU 31/1, t. e. 117, a. e. 1781, Poročilo o delu komisije za revizijo agrarnih interesentov z dne 7. januarja 1953, Zapisnik komisije za revizijo agrarnih interesentov z dne 24. in 25. februarja 1953, str. 14.

¹¹³ SI ZAL LJU 31/7, t. e. 9, a. e. 233, Prijava Kmetijske zadruge Ig z dne 26. maja 1948.

¹¹⁴ SI ZAL LJU 31/9, t. e. 14, a. e. 17, Zapisnik 16. redne seje KLO Ig z dne 29. avgusta 1946.

¹¹⁵ SI ZAL LJU 31/9, t. e. 14, a. e. 17, Zapisnik 19. seje KLO Ig z dne 22. oktobra 1948.

¹¹⁶ SI ZAL LJU 31/7, t. e. 9, a. e. 237, Odjava Potrošniške zadruge Ig z dne 26. maja 1950.

¹¹⁷ SI ZAL LJU 31/7, t. e. 9, a. e. 237, Prijava Ljudskega magazina Ljubljana okolica z dne 29. maja 1950.

¹⁰⁴ SI ZAL LJU 31/1, t. e. 88, a. e. 449.

¹⁰⁵ SI ZAL LJU 31/1, t. e. 50, a. e. 772, Sklep z dne 15. aprila 1949, Dopis št. II-2-256/5-49 z dne 10. novembra 1949.

¹⁰⁶ SI ZAL LJU 31/1, t. e. 69, a. e. 18.

¹⁰⁷ SI ZAL LJU 31/1, t. e. 104, a. e. 1323.

¹⁰⁸ SI ZAL LJU 31/1, t. e. 117, a. e. 1781, Zapisnik komisije za revizijo agrarnih interesentov z dne 24. in 25. februarja 1953, str. 13–14.

mizarstvo Ig in Krajevno kino Ig ter v začetku leta 1948 Krajevno kovaško podjetje Ig. Julija 1950 so se omenjena podjetja združila v Krajevno gospodarsko podjetje Ig. Še vedno so poslovala kot samostojna podjetja, imela pa so skupnega upravnika in računovodjo. Upravnik je postal Viljem Sokalič, računovodja Josip Palme, za vodenje knjigovodskih in administrativnih zadev pa je bila poleg njega odgovorna še Mimi Pucihar.¹¹⁸

Prva upraviteljica Krajevne gostilne Ig je bila Amalija Jakopin.¹¹⁹ Stavba, ki je bila dodeljena gostilni, je bila v slabem stanju, prostori pa nehygienični,¹²⁰ zato je KLO Ig za pomoč pri preureditvi zaprosil kar upravnika Državnega posestva Ig, naj pošlje enega od kaznjencev inženirjev, »katerih je več na tem posestvu«, da naredi načrt za preureditev gostilne in oceni približno vrednost investicije.¹²¹ Ali je do tega res prišlo, iz dokumentov ne izvemo. Poslovanje Krajevne gostilne Ig v drugi polovici 40. let 20. stoletja ni bilo dobro, gostilna je imela pogosto težave z nakupom pijač,¹²² tudi obratovala ni redno.¹²³ Leta 1948 se je morala izseliti iz dotedanjih prostorov. Nove prostore je začasno dobila v nekdanji Javornikovi gostilni, KLO Ig pa se je hkrati potegoval za gostilniške prostore Franca Gerbca.¹²⁴ Avgusta 1951 so podjetje zaradi prehoda v socialistični odkup ukinili in na novo ustanovili.¹²⁵

Krajevna mesarija Ig je prodajala oziroma razdeljevala meso na debelo in drobno.¹²⁶ Na sedežu podjetja je bila klavnica, medtem ko so meso razdeljevali na sedežu podjetja in pri mesarju Antonu Jesihu, »to pa vsled tega, ker je preveč čakanja, če bi se meso razdeljevalo samo v 1 poslovalnici, ker drž. Krajevno podjetje oskrbuje z mesom na drobno in na debelo 7 krajevnih odborov.«¹²⁷ Prvi poslovodja je bil Vinko Dolenc, leta 1947 pa ga je zamenjal Janez Purkat.¹²⁸ Prostori mesarije so bili potrebni obnove, primanjkovalo ji je orodja in opreme.¹²⁹

Ljudje so se v začetku pritoževali tudi nad delom in postrežbo.¹³⁰ V času zagotovljene preskrbe je mesarija razdeljevala in prodajala meso, ki ga je dobila od Mesoprometa v Ljubljani. Po uvedbi proste prodaje v drugi polovici maja 1951 se je začela ukvarjati tudi s kupovanjem živine od kmetovalcev po usmerjenih cenah in klanjem.¹³¹ Meso je dobavljala lokalnim potrošnikom, gostilnam in menzam. Leta 1952 je uredila ledenico, ki ji je omogočala daljšo hrambo mesa tudi v toplejših mesecih. Težave v poslovanju ji je povzročalo predvsem naraščanje cen živil.¹³²

Krajevno strojno mizarstvo Ig je proizvajalo pohištvene in stavbne izdelke ter opravljalo razne usluge in popravila. Prvi upravitelj je bil Viljem Sokalič.¹³³ Čeprav se je podjetje pohvalilo s povpraševanjem, do konca 40. let ni imelo večjih možnosti za povečanje proizvodnje, saj bi za to, kot so zapisali, potrebovalo večjo delavnico ter skladišče za hrambo lesa in izdelkov.¹³⁴ V začetku 50. let je dobilo večja naročila za obnovo domačih javnih zgradb in okoliških domačij. Ker se je povpraševanje po njegovih izdelkih povečevalo, je začelo načrtovati popravilo strojnega parka in ureditev skladišča. Težave mu je povzročalo pomanjkanje električnega toka, kar je rešilo tako, da so delavci delo opravili v prostem času, ko je bil električni tok bolj reden.¹³⁵

Krajevno kino Ig je imel dvorano v nekdanjem prosvetnem domu, zgrajenem leta 1910. Poslopje prosvetnega doma je bilo pred vojno last župnije Ig, takoj po osvoboditvi oziroma ob razpustitvi prosvetnega društva na Igu pa je prešlo pod upravo KLO Ig.¹³⁶ Naprave za predvajanje filmov je leta 1938 kupil Ciril Podržaj, vendar kino pred vojno ni zaživel. Po vojni je Podržaj opremo prijavil državnemu filmskemu podjetju, ki jo je septembra 1945 montiralo na Igu.¹³⁷ Podržaj je postal prvi ravnatelj kina.¹³⁸ Kmalu so začeli z njegovo prenovo, kupljeni so bili manjkajoči stoli in oprema, decembra 1947 pa je bila dokončana čakalnica, v kateri so odprli bife.¹³⁹ Kino je imel dvorano s projekcijsko napravo in 205 sedeži.¹⁴⁰ Po nacionalizaciji Podržajeve obrtne delavnice je bil

¹¹⁸ SI ZAL LJU 31/7, t. e. 1, a. e. 29, Odločba z dne 4. julija 1950 o izbrisu iz registra državnih podjetij; SI ZAL LJU 31/4, t. e. 32, a. e. 470, Dopis naslovljen na OLO Ljubljana okolica z dne 11. julij 1951; SI ZAL LJU 31/9, t. e. 14, a. e. 17, Zapisnik 3. seje KLO Ig z dne 29. januarja 1950.

¹¹⁹ SI ZAL LJU 31/7, t. e. 1, a. e. 29.

¹²⁰ SI ZAL LJU 31/9, t. e. 14, a. e. 17, Zapisnik 8. redne seje KLO Ig z dne 25. maja 1947, Zapisnik 9. redne seje KLO Ig z dne 11. junija 1947.

¹²¹ SI ZAL LJU 31/9, t. e. 14, a. e. 17, Zapisnik 8. redne seje KLO Ig z dne 25. maja 1947.

¹²² SI ZAL LJU 31/4, t. e. 32, a. e. 478, Poročilo o poslovanju v letu 1949.

¹²³ SI ZAL LJU 31/9, t. e. 14, a. e. 17, Zapisnik 23. seje KLO Ig z dne 26. decembra 1948.

¹²⁴ SI ZAL LJU 31/9, t. e. 14, a. e. 17, Zapisnik 14. seje KLO Ig z dne 1. avgusta 1948.

¹²⁵ SI ZAL LJU 31/4, t. e. 32, a. e. 470, Zapisnik z dne 28. avgusta 1951.

¹²⁶ SI ZAL LJU 31/7, t. e. 1, a. e. 30.

¹²⁷ SI ZAL LJU 31/7, t. e. 1, a. e. 30, Prijava o ustanovitvi, str. 1.

¹²⁸ SI ZAL LJU 31/7, t. e. 1, a. e. 30, dopis finančnemu odseku Okrajnega ljudskega odbora Ljubljana okolica z dne 4. marca 1947.

¹²⁹ SI ZAL LJU 31/9, t. e. 14, a. e. 17, Zapisnik 8. redne seje KLO Ig z dne 25. maja 1947.

¹³⁰ SI ZAL LJU 31/9, t. e. 14, a. e. 17, Zapisnik 23. seje KLO Ig z dne 26. decembra 1946.

¹³¹ SI ZAL LJU 31/4, t. e. 32, a. e. 469, Priloga k bilanci 31. 12. 1951.

¹³² SI ZAL LJU 31/4, t. e. 32, a. e. 480, Priloga k bilanci 31. 12. 1952.

¹³³ SI ZAL LJU 31/7, t. e. 1, a. e. 33.

¹³⁴ SI ZAL LJU 31/4, t. e. 32, a. e. 479, Poročilo o poslovanju za leto 1949.

¹³⁵ SI ZAL LJU 31/4, t. e. 32, a. e. 480, Priloga k bilanci 31. 12. 1952.

¹³⁶ SI ZAL LJU 31/1, t. e. 139, a. e. 322, Dopis Okrajnemu LO Ljubljana okolica z dne 27. decembra 1948.

¹³⁷ SI ZAL LJU 31/1, t. e. 139, a. e. 322, Izjava Cirila Podržaja.

¹³⁸ SI ZAL LJU 31/7, t. e. 1, a. e. 31.

¹³⁹ SI ZAL LJU 31/1, t. e. 139, a. e. 322, Izjava Cirila Podržaja.

¹⁴⁰ SI ZAL LJU 31/4, t. e. 32, a. e. 478, Poročilo o poslovanju za leto 1949.

opazen upad poslovanja kina.¹⁴¹ Obisk in dohodek sta bila povezana še s kvaliteto dodeljenih filmov in delovanjem opreme.¹⁴² V drugi polovici leta 1950 se je pokvaril projektor, nekaj predstav je odpadlo zaradi pomanjkanja električnega toka, na obisk pa je vplivalo še povišanje cen.¹⁴³

O poslovanju Krajevnega kovaškega podjetja Ig ni dosti ohranjenega. Ukvarjalo se je s kovaškimi in podkovskimi deli. Prvi poslovodja je bil Julij Škraba.¹⁴⁴ Podjetje je pričelo v začetku 50. let zaradi izgube naročnikov poslovati negativno, zato so ga konec leta 1952 ukinili.¹⁴⁵ Na Igu je bila ustanovljena še Krajevna pekarna, ki pa je delovala zelo neredno, predvsem v začetku 50. let, ko praktično ni poslovala. Težave je povzročalo pomanjkanje moke v prosti prodaji, zato je svoje delo omejila na peko kruha, kar ni zadoščalo za pozitivno poslovanje. V začetku leta 1952 je zaradi nujne preskrbe prebivalcev s kruhom poslovala le kot razdeljevalnica kruha, ki ga je kupovala v mestni pekarni in ga razdeljevala z dovoljenim pribitkom in provizijo.¹⁴⁶ Z rednim poslovanjem je pričela kasneje istega leta, ko je bila uvedena prosta prodaja kruha. Ker s strani posameznikov ni pričakovala dovolj prometa, se je povezala s šolo Državne sekcije za notranje zadeve na Igu, za katero je pekla kruh.¹⁴⁷

Krajevni mlin na Igu, ki je v splošno ljudsko premoženje prešel iz premoženja Josipa Palmeta, je upravljal Jože Grum. Mlin je bil v slabem stanju in nenehno potreben popravit. Zaradi pomanjkanja denarja za obnovo in nizkih dohodkov je KLO Ig od upravnika terjal le toliko, da so bili poravnani davki in ostali stroški.¹⁴⁸ Leta 1955 je Občinski ljudski odbor Ig sklenil, da se Grumu dodelijo vsa zemljišča, ki jih je obdeloval in upravljal od leta 1946.¹⁴⁹

Opekarna Draga pri Igu je po letu 1948 najprej delovala kot obrat v okviru Okrajnih opekarn Črnuče, kasneje Okrajnih opekarn Ljubljana okolica. Leta 1952 se je osamosvojila in se registrirala kot samostojno podjetje.¹⁵⁰ Takoj je šla v na-

kup novih zemljišč, saj stara niso več vsebovala glin.¹⁵¹

Največji obrat, ki je nastal po vojni, je bilo Okrajno kovinsko podjetje Ig. Leta 1948 ga je ustanovil OLO Ljubljana-okolica. Podjetje je nastalo iz nacionalizirane ključavničarske delavnice Cirila Podržaja, od katerega je dobilo dve stavbi. Ena je bila stanovanjska, v kateri je stanoval bivši lastnik podjetja in tedaj obratovodja novoustanovljenega podjetja, s ključavničarsko delavnico v pritličju. Druga je služila kot skladišče in deloma kot delavnica. Podjetju je bila poleg tega dodeljena še nedograjena stavba bivše Kmetijske hranilnice Ig.¹⁵² Podjetje je najprej izdelovalo brzoparilnike, gnojnične črpalke in zidne šteditnike, kasneje pa je svoje poslovanje razširilo še na elevatorje za seno in električne ograje. Prvi upravnik podjetja je bil Janez Grmek, leta 1949 pa je njegovo mesto prevzel Jože Zupančič.¹⁵³ Decembra 1949 se je podjetje preimenovalo v Okrajno kovinsko industrijo Ig.¹⁵⁴ Med letoma 1949 in 1951 je napredovalo počasi. Njegov strojni park je bil slab, sredstva je postopoma vlagalo v adaptacijo poslovnih prostorov in delavnice.¹⁵⁵ Pri tem se je pritoževalo, da so morali delavci sami izvajati večja popravila strojev in prostorov. Leta 1951 se je preusmerilo v proizvodnjo manjših izdelkov, za katere je bilo dovolj povpraševanja. Oviral sta ga nizka storilnost in nedisciplinarnost delavcev. Največ izostankov je bilo junija, ko je bilo največ kmečkih opravil.¹⁵⁶ Podjetje je imelo težave tudi z nakupom materiala in visokimi cenami v prosti prodaji. Materiala je primanjkovalo, zato je po eni strani kopicilo prekomerne zaloge, po drugi strani pa polizdelke, ki jih ni moglo dokončati zaradi pomanjkanja drugega materiala.¹⁵⁷ Finančne težave in težave z disciplino nekaterih delavcev so se nadaljevale tudi v prihodnjem letu.¹⁵⁸ Kljub vsemu se je podjetje počasi razvijalo in povečevalo število zaposlenih. Takoj po nacionalizaciji je imelo zaposlene tri kvalificirane

¹⁴¹ SI ZAL LJU 31/9, t. e. 14, a. e. 17, Zapisnik 14. seje KLO Ig z dne 1. avgusta 1948.

¹⁴² SI ZAL LJU 31/4, t. e. 32, a. e. 478, Poročilo o poslovanju za leto 1949; t. e. 32, a. e. 480, Priloga k bilanci 31. 12. 1952.

¹⁴³ SI ZAL LJU 31/4, t. e. 57, a. e. 821, Priloga k bilanci 31. 12. 1951 – Poročilo o poslovanju.

¹⁴⁴ SI ZAL LJU 31/7, t. e. 1, a. e. 32.

¹⁴⁵ SI ZAL LJU 31/4, t. e. 32, a. e. 480, Priloga k bilanci 31. 12. 1952.

¹⁴⁶ SI ZAL LJU 31/4, t. e. 32, a. e. 474, Priloga k bilanci 31. 12. 1951.

¹⁴⁷ SI ZAL LJU 31/4, t. e. 32, a. e. 480, Priloga k bilanci 31. 12. 1952.

¹⁴⁸ SI ZAL LJU 31/9, t. e. 14, a. e. 17, Zapisnik 8. redne seje KLO Ig z dne 25. maja 1947, Zapisnik zbora volivcev KLO Ig z dne 1. junija 1947.

¹⁴⁹ SI ZAL LJU 31/1, t. e. 88, a. e. 449.

¹⁵⁰ SI ZAL LJU 31/1, t. e. 139, a. e. 320, Predlog za razlastitev zemljišča za potrebe Okrajnih opekarn – Črnuče, Obrat Draga – Ig; SI ZAL LJU 31/4, t. e. 32, a. e. 480, Poročilo o pregledu zaključnega računa za leto 1952.

¹⁵¹ SI ZAL LJU 31/4, t. e. 32, a. e. 480, Zapisnik zasedanja delavskega sveta z dne 29. aprila 1953.

¹⁵² Hiša je bila vpisana kot splošno ljudsko premoženje, ki jo je Kmetijska hranilnica in posojilnica Ig v likvidaciji leta 1948 prodala OLO Ljubljana-okolica. Gl. SI ZAL LJU 31/7, t. e. 9, a. e. 231, Popis in cenitev, str. 1–2, Kupoprodajna pogodba z dne 20. julij 1948; SI ZAL LJU 31/4, t. e. 32, a. e. 484, Gospodarska analiza Okrajne kovinske industrije Ig pri Ljubljani, str. 1.

¹⁵³ SI ZAL LJU 31/7, t. e. 9, a. e. 231, Odločba o ustanovitvi okrajnega gospodarskega podjetja z dne 8. junija 1948, Dekret o nastavitvi v državni službi z dne 26. januarja 1949.

¹⁵⁴ SI ZAL LJU 31/7, t. e. 9, a. e. 231, Odločba z dne 9. decembra 1949.

¹⁵⁵ SI ZAL LJU 31/4, t. e. 32, a. e. 484, Gospodarska analiza Okrajne kovinske industrije Ig pri Ljubljani, str. 1.

¹⁵⁶ SI ZAL LJU 31/4, t. e. 32, a. e. 482, Poročilo o poslovanju z dne 15. marec 1952, str. 1; Gospodarska analiza Okrajne kovinske industrije Ig pri Ljubljani, str. 3.

¹⁵⁷ SI ZAL LJU 31/4, t. e. 32, a. e. 482, Poročilo o poslovanju z dne 15. marec 1952, str. 1–2.

¹⁵⁸ SI ZAL LJU 31/4, t. e. 32, a. e. 480, Zapisnik 8. rednega zasedanja delavskega sveta z dne 25. aprila 1953, str. 1, Poročilo o poslovanju podjetja za l. 1952, str. 2–3.



*Gostilna Javornik, posnetek je najverjetneje nastal pred drugo svetovno vojno
(foto: Vekoslav Kramarič, hrani: Slovenski etnografski muzej).*

delavce in tri vajence; ob koncu leta 1948 je število zaposlenih naraslo na 12 delavcev, leta 1950 na 27, leta 1951 pa že na 37. Narasčalo je predvsem število kvalificiranih delavcev in vajencev.¹⁵⁹

V okviru Okrajne kovinske industrije Ig sta delovali Delavsko uslužbenska restavracija (DUR) in sindikalna podružnica.¹⁶⁰ DUR je bil organiziran kot podjetje, namenjeno za prehrano delavcev Okrajne kovinske industrije Ig ter ostalih delavcev in uslužbencev na Igu, ki niso imeli na voljo drugega ustreznega obrata za prehranjevanje. Njegovo poslovanje je bilo nerentabilno.¹⁶¹

Iz poslovanja podjetij in njihovih bilanc iz začetka 50. let lahko izvemo, katere ustanove in društva so še delovala na Igu. Poleg že omenjenega Državnega posestva Ig pri Ljubljani je v Dragi pri Igu delovalo Državno ribogojstvo Draga-Ig, na Igu pa Plemenilna postaja Ig, Krajevni vodovod Ig, Kamnolom Ig in postaja ljudske milice. Za preskrbo ljudi je bila odprta še poslovalnica Trgovskega podjetja »Tabor« Grosuplje. Ižanci so se lahko vključevali v društva, ki so bila aktivna v tem času – v Lovsko družino Ig, Gasilsko četo Ig in Kulturno umetniško društvo Ig.¹⁶²

Med letoma 1949 in 1951 se je na Igu omenjal še dijaški dom.¹⁶³

Poleg družbenega sektorja obrti so na Igu delovali tudi nekateri obrtniki zasebniki. Leta 1948 so bili registrirani trije kovači in podkovači (Vinko Keršmanc, Franc Mikuž in Jože Mavec), trije krojači (Jakob Mavec, Ignacij Ogrinc in Josip Žmuc), trije kolarji (Anton Anzelc, Janez Cimperman in Mihael Zrimc), dva strojarja (Franc Čebular in Josip Zdravje), po en mizar (Anton Ferko), sedlar (Ivan Černe), čevljar (Jože Jakopin), mlinar (Ana Gerbec) in konjeder (Franc Veber), dva sta imela prijavljeno tehtnico (Franc Gerbec in Ivan Štrumbelj) in eden žago (Jože Andlovic).¹⁶⁴ Isti obrtniki so bili registrirani tudi leta 1950, čeprav je vprašanje, ali so vsi res opravljali svojo obrt.¹⁶⁵ Vsaj za Franca Čebularja vemo, da so mu prepovedali opravljati obrt. Obratovalo so tudi zasebne oziroma zakupne gostilne. V začetku 50. let v dokumentih zasledimo Krajevno gostilno Rupert in zakupno gostilno Jesih, medtem ko so zakupno gostilno Javornik za nekaj časa ukinili.¹⁶⁶ Prav tako sta imela težave z dovoljenji gostišči Anton Jesih in

¹⁵⁹ SI ZAL LJU 31/4, t. e. 32, a. e. 484, Gospodarska analiza Okrajne kovinske industrije Ig pri Ljubljani, str. 3.

¹⁶⁰ SI ZAL LJU 31/4, t. e. 32, a. e. 480, Zapisnik 8. rednega zasedanja delavskega sveta z dne 25. aprila 1953, str. 2.

¹⁶¹ SI ZAL LJU 31/4, t. e. 32, a. e. 480, Poročilo o poslovanju DUR-a za leto 1952.

¹⁶² SI ZAL LJU 31/4, t. e. 32, a. e. 468; t. e. 32, a. e. 469; t. e. 32, a. e. 470; t. e. 32, a. e. 47; t. e. 32, a. e. 475; t. e. 32, a. e. 476; t. e. 32, a. e. 478; t. e. 32, a. e. 479; t. e. 32, a. e. 480; t. e. 32, a. e. 481; t. e. 7, a. e. 106.

¹⁶³ SI ZAL LJU 31/1, t. e. 104, a. e. 1323, Dopis Prepis stavb in zemljišča z dne 14. novembra 1951; t. e. 212, a. e. 498.

¹⁶⁴ SI ZAL LJU 31/7, t. e. 28, a. e. 327, Seznam nove registracije za leto 1948.

¹⁶⁵ SI ZAL LJU 31/7, t. e. 9, a. e. 238, Seznam privatnih, državnih in zadržnih obrtnih podjetij Ljubljana okolica, str. 8.

¹⁶⁶ SI ZAL LJU 31/7, t. e. 25, a. e. 305, Predlog orientacijskega načrta in turistične mreže v okviru sedanjih občinskih ljudskih odborov.

Iva Kežman.¹⁶⁷ Kaj se je dogajalo z ostalimi gostilnami, trgovinami in obrtnimi delavnicami, ki so na Igu delovale pred vojno,¹⁶⁸ iz ohranjenih dokumentov ni razvidno.

Zaključek

Ig je bil tako kot drugi kraji po Sloveniji v po-vojnem obdobju zaznamovan s skromnim življenjem in ukrepi novih ljudskih oblasti. To je bil čas obnove, vzpostavljanja novih družbenih in gospodarskih odnosov, a tudi čas vračanja v mirnodobne tirnice in iskanja možnosti za izboljšanje vsakdanjega življenja. Odvzemi premoženja so zagotovo vplivali na povojni razvoj Iga, pri tem pa je najbolj zanimivo, kako je bilo odvzeto premoženje razdeljeno.

Nekdanji lastniki so se odvzemom premoženja upirali, toda bili so neuspešni. Nekateri so se zato umaknili iz vaškega življenja, na primer Ciril Podržaj. Do leta 1948 je vodil Krajevni kino Ig, bil je predsednik nadzornega odbora Naproze Ig, upravnik članov zadruga Železopromet, tajnik krajevnega gasilstva, predsednik gradnje zadržnega doma ter predsednik medzadržnega odbora obnovitvenih zadržig Ig, Golo in Iška vas.¹⁶⁹ Po nacionalizaciji so občinski organi zapisali, da ima skrajno slab odnos do oblasti in bivšega podjetja, da tam prek delavcev rovari proti vodstvu podjetja, da ne želi sodelovati z občinskim ljudskim odborom in da se ne odziva na njegova vabila.¹⁷⁰ Nasprotno je Josip Palme, ki so mu odvzeli največ premoženja, do smrti ostal aktiven v vaškem življenju. Iz drobcev, ki so o njem ohranjeni v občinskem gradivu, lahko razberemo, da je sodeloval v KLO Ig, takoj po vojni je bil tudi njegov član, predvsem pa je vodil računovodstvo za vsa krajevna podjetja.¹⁷¹

VIRI IN LITERATURA

ARHIVSKI VIRI

ARS – Arhiv Republike Slovenije

SI AS 1267, Republiški upravni organi in zavodi za izvrševanje kazenskih sankcij v Sloveniji, MNZ, Oddelek za izvrševanje kazni

ZAL – Zgodovinski arhiv Ljubljana
SI ZAL LJU 31, Okrajni ljudski odbor Ljubljana okolica
SI ZAL LJU 460, Osnovna šola Ig

SPLETNI VIRI

Statistični urad Republike Slovenije
Popis prebivalstva 1948. Dostopno: https://www.stat.si/publikacije/popisi/1948/1948_3_01.pdf (prijeto 28. 1. 2019).

TISKANI VIRI

Uradni list LRS, št. 26/1946,
Uradni list LRS, št. 11/1952,
Uradni list FLRJ, št. 22/1953.

LITERATURA

Čepič, Zdenko: Preskrba prebivalstva in obvezni odkupi. *Slovenska novejša zgodovina 2, Od programa Zedinjena Slovenija do mednarodnega priznanja Republike Slovenije 1848–1992* (ur. Jasna Fischer in dr.). Ljubljana: Mladinska knjiga, 2005, str. 893–900.

Gestrin, Ferdo: *Svet pod Krimom*. Ljubljana: Znanstvenoraziskovalni center SAZU, Škuc, 1993.

Himmelreich, Bojan: *Pike, špekulanti in Trumanova jajca. Preskrba prebivalstva Slovenije z blagom široke potrošnje v letih 1945–1953*. Celje: Zgodovinski arhiv Celje, 2008.

Jenko, Barbara: *Kronika Iga 1945–55*. Diplomsko naloga. Ljubljana: Filozofska fakulteta, 1990.

Kocmur, Martin: Življenje na Ižanskem v prvi polovici 20. stoletja. *Krim odmev bo dal. Zbornik občine Ig 2002* (ur. Miha Preinfalk). Ig: Občina Ig, 2002, str. 53–66.

Kopač, Janez: Državna ureditev in upravno-teritorialni razvoj v Sloveniji (1945–1963). *Arhivi, glasilo Arhivskega društva in arhivov Slovenije 23*, 2000, št. 2, str. 83–106.

Krajevni leksikon Dravske banovine, krajevni repertoar iz uradnimi, topografskimi, zemljepisnimi, zgodovinskimi, kulturnimi, gospodarskimi in tujsko-prometnimi podatki vseh krajev Dravske banovine. Ljubljana: Uprava Krajevnega leksikona Dravske banovine, 1937.

Mikola, Milko: *Kazenske ustanove in zaporniki v Sloveniji 1945–1951*. Ljubljana: Nova obzorja, 2016.

Mikola, Milko: *Rdeče nasilje. Represija v Sloveniji po letu 1945*. Celje: Celjska Mohorjeva družba, 2012.

Mlinar, Branko in dr. (ur.): *Slovenija 1945–1957*. Ljubljana: Zavod SR Slovenije za statistiko, 1975.

Piškuric, Jelka: Od stare do nove šole na Igu. *Kronika 66*, 2018, št. 2, str. 289–302.

Prinčič, Jože: Obnova. *Slovenska novejša zgodovina 2, Od programa Zedinjena Slovenija do mednarodnega*

¹⁶⁷ SI ZAL LJU 31/7, t. e. 25, a. e. 331, Seznam gostišč, ki morajo prenehati z delom.

¹⁶⁸ Gl. Gestrin, *Svet pod Krimom*, str. 34.

¹⁶⁹ SI ZAL LJU 31/1, t. e. 135, a. e. 186, Prepis dopisa Podržaj Cirila na Predsedstvo vlade LR Slovenije z dne 23. junija 1951.

¹⁷⁰ SI ZAL LJU 31/1, t. e. 135, a. e. 186, Dopis Podržaj Ciril Ig, informacije z dne 28. maja 1954.

¹⁷¹ Prim. z Mikola, *Rdeče nasilje*, str. 229–230.

priznanja Republike Slovenije 1848–1992 (ur. Jasna Fischer in dr.). Ljubljana: Mladinska knjiga, 2005, str. 868–873.

Žontar, Jože: Povojni prisilni odvzemi zasebnega premoženja. *Arhivi, glasilo Arhivskega društva in arhivov Slovenije* 13, 1990, št. 1–2, str. 5–11.



S U M M A R Y

Ig in the period 1945–1952. Social, political and economic conditions and life in the first postwar years

The contribution describes the development of the village of Ig from 1945 to the early 1952. Ig was the biggest settlement on the southern brink of the Ljubljana Marshes and retained its rural character until 1941. The Second World War exacted a heavy toll on the village and its inhabitants. After the war, the local community gradually returned to its peacetime routine, despite modest living conditions and despite having to face the measures and requirements imposed by the new people's government. The contribution describes the daily life as well as the establishment of new social and economic relationships, the expropriation of properties and laying the foundations of Ig's socialist economy. The microstudy

of the village draws on the preserved archival sources.

During the period concerned, the Local People's Committee of Ig (i.e. its local administration) was mainly occupied with supplies, the compulsory delivery of crops, the increase in agricultural production, and the reformulation of economic bases, as well as, to some extent, with the rebuilding of the village. The still predominantly rural population was, like elsewhere in Slovenia, burdened by the compulsory delivery of crops on top of suffering several crop failures. Poor funding was one of the reasons for the sluggish postwar reconstruction of the village, in which the inhabitants proved indispensable with shock labour, transportation of wood and other materials, and self-imposed contributions.

Ig's further development was also affected by confiscations, the agrarian reform and nationalization, which were implemented between 1945 and 1948. The contribution brings forth a few cases of expropriation. Most property was lost to Josip Palme, the last owner of the Ig castle, and the parish of Ig. The main share of expropriated properties was transferred under state institutions, e.g. Ministry of Internal Affairs (for the purposes of founding a correctional facility) and Forest Management. The expropriated properties also partly served as the basis of Ig's new economic structure. In the end, the author describes the postwar development of crafts, industry and trade in the so-called socialist sector and, as far as possible, in the private sector.