



emona informator

proizvodnja
trgovina
turizem
engineering

leto 1
štev.: 2

Ljubljana
nov. 1970

glasilo delovne skupnosti podjetja emona Ljubljana

Ko smo se odločili za integracijo Prehrane in Agrokombinata Emona, je bilo eno bistvenih in odločujočih vprašanj, kako bosta to sprejeli Ljubljanska banka in Poljoprivredna banka iz Beograda. Pri prvi je bila namreč komitent Prehrana, pri drugi pa Agrokombinat. Treba je bilo poiskati skupni jezik. V eni od obeh bank bi namreč prav lahko rekli, naj podjetje pač išče kredite v drugi banki in

o sodelovanju med Ljubljansko banko, Poljoprivredno banko in našim podjetjem Emona.

Tako je novinarje obvestil generalni direktor Emona tovariš Franc Nebec 28. oktobra 1970 ob svečanem podpisu sporazuma o sodelovanju dveh bančnih organizacij in podjetja Emona.

Sporazum je v javnosti naletel na zelo ugoden odmev. V Dnevniku smo 29. oktobra

jugoslovanski bančni sistem treba razvijati v interesu razvoja gospodarstva, ne pa v ozkem interesu posamezne banke... Tako sodelovanje je prvo v Jugoslaviji in bo nedvomno vzor za druge, kajti samo tako sodelovanje bo rodilo razvoj in napredek v gospodarstvu.

V Delu je bil istega dne objavljen sestavek z naslovom Gospodarski skupni jezik, v katerem avtor navaja besede

skem prostoru, ampak tudi v tujini. Takšnim velikim podjetjem pa so potrebne tudi širše bančne povezave, saj svojih poslovnih programov ne morejo uresničevati s partnerstvom z eno banko.

Generalni direktor Poljoprivredne banke iz Beograda tovariš Boško Tonev je še dejal, da je sporazum pravzaprav le potrditev že obstoječe prakse in omogoča nadaljnji razvoj integriranega podjetja. Integracija Agrokombinata in Prehrane je namreč prinesla nove pogoje, v katerih bi kaj lahko prišlo do nesporazumov med bankama. S tem sporazumom pravzaprav polagamo izpit iz medbančnega sodelovanja, saj je to prvi tovrstni primer v Jugoslaviji in želimo, da bi bil to doprinos bančni praksi ter napredku v delovni organizaciji.

Sporazum temelji na treh karakterističnih elementih, in sicer na enakopravnosti na vseh področjih delovanja, na

skrajnem medsebojnem zupanju ter na dolgoročni orientaciji za razvoj.

Generalni direktor Ljubljanske banke tov. Niko Kavčič je dodal, da se je sodelovanje razvilo s prejšnjih zvez obeh bank s Prehrano oziroma Agrokombinom Emona. Sporazum bo ugodno vplival na vse tri podpisnike, ki so pripravljene sprejeti še kako drugo bančno organizacijo ali podjetje in ne pomenijo zaprtega kroga. Delež bank ni vnaprej določen, temveč ho po medsebojnih dogovorih posamezne konkretne primere reševal poslovni odbor, v katerem sta po dva člana vsake od treh organizacij.

Podrli smo bančne plotove, kot piše uvodnik v Delu 30. oktobra.

S sodelovanjem dveh bančnih organizacij bo Emoni olajšana konsolidacija velikega integriranega podjetja ter izpolnitev načrtanih programov v nadaljnjem razvoju.

POZDRAV INFORMATORJU

Dobrodošel Informator, našega dela glasnik si ti nov, zvesto tolmačiš dolžnosti, pravice vsem, ki združuje Emona nas krov.

Bodi vodnik nam do novih uspehov, zbudi v nas sile, ki morda še spe, da bo v bodoče vsak član kolektiva vreden nositi Emona ime.

Združeni zdaj smo v mogočno podjetje, v katerem želimo še lepših si dni, zato pa prihajaj med nas, Informator, tvojih novic se prav vsak veseli.

France Vezenšek

PODPISAN SPORAZUM O SODELOVANJU

PREDSTAVLJAMO VAM:

DIREKCIJA ZA EKONOMSKE IN SPLOŠNE ZADEVE

V prvi številki Informatorja smo vam predstavili organizacijsko shemo celotnega podjetja Emona. Da pa bo slika jasnejša in predstava popolnejša, vam bomo v prihodnjih številkah predstavili organizacijo in delovanje ter pristojnosti posameznih di-

rekcij in enot. Začenjamo z direkcijo za ekonomske in splošne zadeve.

Direkcija za ekonomske in splošne zadeve je tako kot tudi finančna direkcija skupna služba podjetja. Značilnost vseh skupnih služb, ki jih imenujemo tudi uprava podjetja, je v vseh podjetjih ta, da same neposredno ne delujejo v proizvodnji oziroma pri prometu blaga, temveč je njihova naloga v tem, da omogočajo smotno in nemoteno delovanje osnovnih gospodarskih dejavnosti podjetja. Da bi lahko skupne službe zadostile tej zahtevi, morajo biti dobro organizirane, strokovno in tehnično izpopolnjene, imeti morajo točno opredeljeno področje dela ter določene odgovornosti in pristojnosti.

Direkcija za ekonomske in splošne zadeve pri našem podjetju je organizacijsko formirana takole:

1. Vodstvo in tajništvo direkcije
2. Sekretariat podjetja z ekonomatom in pomožnimi službami
3. Sektor za ekonomiko in organizacijo
4. Kadrovska služba
5. Pravna služba
6. Služba za varstvo pri delu in narodno obrambo
7. Služba za nepremičnine (zemljiškopravna služba)
8. Elektronskoračunski center
9. Služba za družbeni standard (ki obsega enoto za gospodarjenje s stanovanji in upravo menz in počitniških domov).

Na organizacijske enote v direkciji so naloge razporejene takole:

1. Vodstvo in tajništvo direkcije ima nalogo organizirati in koordinirati delo posameznih služb v direkciji, ter

delo direkcije povezanosti z ostalimi službami v podjetju, čeprav nastopajo posamezne službe v izvrševanju svojih nalog nasproti enotam v podjetju, pa tudi navzven popolnoma samostojno;

npr. Pravna služba, Kadrovska služba, Služba za nepremičnine itd.

2. Sekretariat podjetja je istočasno tajništvo generalnega direktorja in njegovih pomočnikov. V tej funkciji skrbi sekretariat za posredovanje nalog in naročil, ki jih izdaja generalni direktor in njegovi pomočniki, sestavlja zapisnike o delu kolegija generalnega direktorja in jih dostavlja pristojnim službam.

V okviru sekretariata je glavno vložništvo preko katerega se razdeljuje vsa pošta, ki prihaja v podjetje, razen tista, ki jo pošta dostavlja neposredno enotam. Prav tako se preko sekretariata odpremlja pošta za enote, ki nimajo organizirane samostojne odpreme pošte. Tudi kurirska služba ter šoferji osebnih avtomobilov spadajo v sklop sekretariata. Glavna naloga ekonomata, ki je v sklopu sekretariata je, da skrbi za zalogo tiskovin in takega pisarniškega materiala, ki ga tiskamo z označbo firme. Oskrba z drugim pisarniškim materialom bo prenešana neposredno na enote. Ta ekonomat skrbi tudi za vzdrževanje zgradb in opreme v prostorih Kersnikove, Miklošičeve in Kidričeve. Ostale enote imajo to službo posebej organizirano. Tudi služba našega internega glasila »Informator« spada v sklop sekretariata podjetja.

3. Sektor za ekonomiko in organizacijo ima dva osnovna področja dela, tj. področje programiranja in ekonomskih analiz ter področje organiza-

(Nadaljevanje na 2. strani)

naj tja prenese še žiro račun. Že v začetku smo naleteli na popolno razumevanje obeh bank in tako je prišlo do današnjega podpisa sporazuma

pod naslovom Prvi v državi in vzor za ostale lahko brali med drugim:

Zmagala je poslovnost in socialistično gledanje, da je

tovariša Toneva, generalnega direktorja Poljoprivredne banke: ... Emona je že zdavnaj podjetje, ki ne deluje več samo na širokem jugoslovan-



Sporazum o sodelovanju so podpisali direktor Ljubljanske banke Niko Kavčič, generalni direktor Emona Franc Nebec in generalni direktor Poljoprivredne banke Boško Tonev



IVAN MUHIČ
direktor
direkcije
za
ekonomske
in splošne
zadeve

(Nadaljevanje s 1. strani)

S področja programiranja in ekonomskih analiz izdeluje služba enoten sistem za sestavo letnih in dolgoročnih planov za vse organizacijske enote podjetja. V skladu s postavljenim sistemom ta služba tudi koordinira delo istovrstnih služb v org. enotah podjetja, sestavlja zbirni gospodarski plan podjetja in sistematsko zbira podatke o rezultatih poslovanja. V obliki periodičnih poročil in analiz, ki jih sestavlja, posreduje podatke o gospodarskih rezultatih enot in podjetja kot celote ustreznim organom podjetja. Statistične in druge predpisane podatke posreduje služba tudi organom izven podjetja.

Posebno pozornost bo služba posvečala studijam napredka in sistemu nagrajevanja in sistemu delitve dohodka v podjetju.

Služba za organizacijo dela je zadolžena, da vzpostavi in nadzira izvajanje celotnega sistema, zajemanja podatkov, programira zato potrebno dokumentacijo in njeno kroženje. Določa skupaj s službo za programiranje in analize, kakšna poročila in obračune dostavljajo posamezne službe določenim organom v podjetju. Glavna naloga te službe pa je, da skupaj z elektronsko računskim centrom ter drugimi službami podjetja čim uspešnejše organizira prenos obdelave podatkov na ERC. V ta namen bo služba neposredno sodelovala z vsemi službami podjetja, zaradi čim uspešnejšega izvrševanja svojih nalog pa se bo povezovala tudi z zunanjimi institucijami in jih vključevala v svoje delo.

4. Kadrovska služba je zadolžena za izvajanje kadrovske politike, kakor je oziroma bo določena s samoupravnimi akti podjetja, ter s sklepi DSP in njegovih izvršnih organov. Ker imamo v nekaterih enotah podjetja področne kadrovske službe skrbi ta služba za enotno izvajanje kadrovske politike tudi v teh enotah. V sklop kadrovske službe spada skrb za izobraževanje delavcev, predvsem pa urejanje zadev za vaje. Kadrovska služba podjetja organizira za enote, ki imajo svoje kadrovske službe tudi vodi kadrovske evidenco.

5. Pravna služba je strokovna služba, ki daje pravno pomoč vsem službam podjetja. V pomembnejših pravnih zadevah so se posamezne službe dolžne poslužiti sodelovanja pravne službe. Take zadeve so: sklepanje vse statusnih pogodb (pogodbe o združitvah, pripojitvah, poslovnih tehničnih sodelovanju ipd.) dolgoročne pogodbe in druge pogodbe, kadar gre za velike vrednosti ali so sicer komplicirane zaradi izvajanja. Pravna služba zastopa podjetje v vseh sodnih upravnih, upravno-kazenskih in drugih postopkih, zato so vse službe dolžne obveščati to službo tudi o vseh predhodnih postopkih, da bi se le ta lahko pravočasno vključila in zastopala interese podjetja.

Ena od glavnih nalog pravne službe pa je, da pripravlja samoupravne akte podjetja,

enotam podjetja pa pri pravi takih aktov pomaga. Razumljivo je, da pri pripravi navedenih aktov sodelujejo tudi druge službe podjetja ter ustrezne komisije samoupravnih organov.

Pravna služba mora sodelovati tudi na zasedanjih DSP in njegovih organov, da bi lahko takoj opozorila na ev. nezakonite ali nepopolne sklepe.

6. Služba za varstvo pri delu in narodno obrambo skrbi za pripravo tozadevnih programov in planov. Kontrolira izvajanje predpisov tehnične zaščite pri delu. Vodi evidenco o nesrečah pri delu, o tem so jo dolžne vse službe pravočasno obveščati. Ta služba sodeluje tudi z ustreznimi zunanjimi organi predvsem s službo NO pri Mestnem svetu oz. občinih ter z inšpekcijami za delo.

7. Služba za nepremičnine vodi evidenco zemljišč, in v tej zvezi sodeluje s katastrom in zemljiško knjigo. Sklepa pogodbe o nakupih, zamenjavi in nakupih zemljišč ter na podlagi sklepov DSP pogodbe o prodaji zemljišč in nepremičnin. Ker tej službi iz tehničnih razlogov ni mogoče dati v urejanje vseh zadev, ki se tičejo nepremičnin npr. sklepanje najemnih pogodb za poslovne prostore ipd. bo treba njen naziv skrbiti na

prvotnega tj. zemljiškopravna služba.

8. Elektronsko računski center je enota, pred katero je postavljajo v bližnji prihodnosti še zelo velike naloge. Ko so organi bivših podjetij Prehrane in Agrokombinata odločili o nakupu teh dragih naprav, so se zavedali, da tako velikih podjetij ni mogoče voditi brez natančnih in pravočasnih informacij o določenih gospodarskih gibanjih in pojavih. Takih informacij pa pri vedno večji dinamičnosti gospodarstva in družbenega življenja nasploh v velikih podjetjih ni mogoče dobiti na podlagi obdelave podatkov na klasičen način. Tu je treba povedati, da smo pri obeh bivših podjetjih podcenjevali težave in probleme, ki nastajajo v zvezi s prehodom iz klasične na elektronsko obdelavo podatkov. Premalo smo računali s tem, da smo v Jugoslaviji na tem področju popolni začetniki in zato nimamo izkušenih kadrov temveč smo morali ves tovrstni strokovni kader vzgojiti. Toda tu ne gre samo za kader, ki dela neposredno v centru, temveč tudi za nešteto drugih delavcev podjetja, od tistih, ki so na najbolj odgovornih položajih, do tistih, ki izpisujejo osnovne dokumente. Vsi se moramo zavedati, da visoka tehnika obdelave podatkov zahteva tudi popolno organizacijo in skrajno dosledno izvajanje vseh vnaprej predvidenih nalog.

Na naših elektronskih napravah obdelujemo sedaj naslednje najvažnejše podatke:

- izračunavanje osebnih dohodkov za vse stalno zaposlene delavce, iz teh podatkov pa se izdelujejo določene vzporedne analize,
- fakturiranje blaga in storitev, (vendar samo delno),
- obdelavo saldakontov,
- obdelavo zaloga za nekatera skladišča grosistične trgovine,
- obdelavo nekaterih podatkov za perutnino,
- delno se obdeluje evidenca osnovnih sredstev (samo za bivši kombinat),
- obdelujemo tudi precej podatkov iz kadrovske evidenc in še nekatere druge.

Iz naštetega sicer izhaja, da je že mnogo nalog prenesenih v elektronsko obdelavo, toda povedati je treba tudi to, da bo potrebno še mnogo dela, da te obdelave izpopolnimo. V najkrajšem času bomo morali zajeti kompletno obdelavo zaloga, stroškovno in obratovno knjigovodstvo, zajemanje osebnih dohodkov z izračunom delovnih učinkov, izračun amortizacije, izpopolniti obdelavo saldakontov, vključiti bomo morali tehnično področje predvsem rodovniško knjigovodstvo, linearno programiranje proizvodnje itd.

Da bi lahko vse te naloge čimprej v redu opravili pa bo potrebno sodelovanje zelo širokega kroga ljudi z vseh pod-

ročij dela podjetja.

9. Služba za družbeni standard in enota za gospodarjenje z stanovanji, počitniškimi domovi in menzami je zadolžena za gospodarjenje s stanovanji, s katerimi razpolaga podjetje. To gospodarjenje zajema tehnično plat, tj. skrb za vzdrževanje stanovanj, adaptacije, preurejanje itd. ter upravno plat, tj. pobiranje stanarin, obračunavanje stroškov in dohodkov ipd. Ta služba mora biti povezana z hišnimi sveti in posameznimi nosilci stanovanjskih pravic tam kjer ni hišnih svetov. Glede dodeljevanja stanovanj in finansiranja novih stanovanj je ta služba povezana z samo-

upravnimi organi podjetja in enot. Uprava menz in počitniških domov ima nalogo, da organizira to področje dela tako, da bodo te dobrine dostopne članom kolektiva v čimkvalitetnejši obliki in po najnižjih možnih cenah.

Tako smo vam na kratko predstavili dejavnost direktorije za ekonomske in splošne zadeve. Da bi lahko, ta direktorija svoje naloge, ki so bile opisane le zelo na kratko, čim bolj opravljal in to v korist celotnega podjetja, prosijo njene službe vse službe drugih enot podjetja za čim tesnejše sodelovanje. To naj bi bil končni namen te predstavitev.

Ivan MUHIČ

ALI BOMO NAREDILI IZPIT?

Smo v zaključni fazi pred uvedbo »industrializacije« pri skladiščenju in manipulaciji z blagom.

Uvajamo prvo kompleksno skladišče na nivoju trgovine z vključevanjem elektronskega računskega centra, paletizacije in kontejnzacije.

Konec novembra ali prve dni decembra bomo dali v obratovanje novo regalno-paletno oz. kontejnersko skladišče v adaptiranih skladiščnih prostorih na Šmartinski cesti.

Opišimo na kratko namen in funkcijo tega skladišča. Povedati moramo, da je bilo osnovno vodilo, da smo se lotili tako obsežne spremembe, ki je terjala od našega kolektiva lepa finančna sredstva in bo diktirala bistvene spremembe v našem načinu poslovanja in seveda tudi uvedbo čisto nove tehnologije. Če se vprašamo, zakaj smo se tega lotili, so odgovori naslednji:

1. Pocenitev stroškov poslovanja in manipulacije;

2. Doseči »veličino« asortimana poslovanja skladišča in s tem v povezavi asortimana v trgovinah;

3. Direktna vključitev elektronskega računskega centra v poslovno dogajanje podjetja, tako glede politike nabave blaga, kot tudi vpliva na prodajo;

4. Občutno zmanjšanje angažiranja potrebnih obratnih sredstev za kreditiranje zaloga blaga v skladišču;

5. Poenostavitev dokumentacije, ki spremlja blago in točnost izpolnjevanja te dokumentacije ter seveda s tem posredno zmanjšanje napak v poslovanju in občutno zmanjšanje vseh potrebnih in nepotrebnih reklamacij, ki obremenjujejo naše poslovanje;

6. Ekspeditivnost in točnost oskrbovanja naših kupcev, bodisi zunanjih, bodisi naših trgovin;

7. Zmanjšanje kvarov ter poškodb blaga v skladišču in na prevozu.

To je le nekaj osnovnih karakteristik, ki so nas vodile, da smo se lotili tako zahtevne naloge, saj smo verjetno prvi v Jugoslaviji, ki želimo naše skladiščno poslovanje poenostaviti, modernizirati in ga tudi industrializirati.

Za realizacijo zastavljenih nalog smo morali adaptirati obstoječe volumensko skladišče, ga opremiti z napravami za ogrevanje in prežračevanje, ugraditi regale, na katerih bomo vsaj potrojili kapaciteto vskladiščnega blaga. Istočasno je bilo potrebno dograditi skladiščni prostor za kompletiranje in paletiranje komisijonov in utovorne perone za utovor paletiziranih oz. kontejnziranih komisijonov. Ker obstoječe skladiščne kapacitete niso zadoščale za izvedbo našega programa — to je kompletiranje tako imenovanega špicerijskega asortimana, od prehranbenega blaga, pijača, do posameznih vrst neprehanbenega blaga, — smo dogradili že dodatno skladišče in tako z režimom in tehnološko povezanostjo kompletirali »špicerijski komisijon«. Da se bo izboljšala tudi služba prevzema in paletizacije blaga, smo se odločili, da bomo pokrili prostor v celji dolžini volumenskega in dodatnega skladišča poleg železniških tirov. Na ta način smo pridobili več kot 2.500 kv. metrov dodatnih, pokritih skladiščnih površin, tako da bo imelo regalno skladišče več kot 7.000 kv. metrov z višino skladiščenja do 6 m. Seveda pa je bilo potrebno urediti tudi zunanjo ureditev objektov, uvesti enosmerni kamionski prevoz in še celo vrsto drobnih problemov, ki so nastali na kompleksu skladišč in hladilnice na Šmartinski cesti.

Vzporedno z izgradnjo objektov pa je bilo nujno nabačiti ustrezno mehanizacijo — razne tipe vilicarjev, ki bodo

(Nadaljevanje na 3. strani)

SM OSIJEK PO TREH LETIH

»Bili smo kot neuglašen orkester, nekateri so znali igrati, nekateri sploh še ne. Danes, po treh letih skupnih naporov, truda, pridnosti in marljivosti, smo sposobni za lep koncert.« Tako je v nagovoru zbranemu kolektivu ob tretji obletnici obstoja Supermarketa v Osijeku dejal direktor etaže Emone tovariš Robert Liszka.

Res je na vsakem koraku čutili enotnost in srčnost pri delu. Kolektiv je mlad, saj je poprečna starost 25,5 let. Ko so trgovino odprli, jih je 70 % prišlo naravnost iz šole. Sprva je bilo veliko težav, je pripovedoval tovariš Liszka.

Mladostna zagnanost in volja do dela je premagala vse ovire. Kolektiv v SM v Osijeku sestavljajo pripadniki vseh jugoslovanskih narodov, razen Makedoncev. Tudi v tem se odraža uredniško načelo, ki ga je ob otvoritvi Supermarketa povedal generalni direktor tovariš Nebec: V Osijeku ne bomo prodajali slovenskega blaga ne slavenskega, temveč jugoslavenskega.

Trgovina je bila odprta uradno 20. oktobra 1967, prvi kupci pa so prišli 21. oktobra zjutraj. Prvi dan je bilo prometa za 9.880.000 starih dinarjev, kar je bilo največ vse do novega leta. Če je promet zdaj kak dan tak, se sprašujemo, kaj neki se je zgodilo, da je tako skromen!

V treh letih je bilo samo v prtiličju, to je v etaži Emone, registriranih 9.950.000 kupcev, frekvenca potrošnikov pa je preko 20 milijonov. To pomeni, da je šla skozi trgovino vsa Jugoslavija.

Tovariš Liszka je odnos kupcev do Supermarketa razdelil v tri faze. V začetku je bila faza interesa. Ljudje so iz radovednosti prihajali v novo trgovino. V drugem letu poslovanja je bilo občutno nazadovanje. Prvo zanimanje se je poleglo, cene so bile visoke, kupcev je bilo manj. Tretja faza pa se začne z obiskom predsednika Tita v Supermarketu. Obisk je bil brez protokola. Osječani in okoličani so bili počaščeni, da jih je obiskal tov. maršal, da pa se je ustavil v Supermarketu, je pomenilo za trgovino reklamo neprecenljive vrednosti. Zupanje kupcev je raslo iz dneva v dan. To je razvidno tudi iz podatkov, da je bilo poprečno število registriranih kupcev na dan:

| | |
|-----------|-------|
| leta 1967 | 6050 |
| leta 1968 | 4800 |
| leta 1969 | 5700 |
| leta 1970 | 7100. |

Poprečen nakup posameznih kupcev pa je veljal:

| | |
|-----------|-----------|
| leta 1967 | 7.690 SD |
| leta 1968 | 10.660 SD |
| leta 1969 | 13.520 SD |
| leta 1970 | 14.100 SD |

Prav tako je močno naraščanje mesečnega poprečnega prometa:

| | |
|-----------|------------------------------|
| leta 1967 | 130 milijonov SD |
| leta 1968 | 153 milijonov SD |
| leta 1969 | 233 milijonov SD |
| leta 1970 | 300 milijonov SD predvideno. |

S pomočjo prijazne tovarišice Adele sem si ogledala vso trgovino in tudi vse druge prostore. Navdušila me je prijazenost prav vseh članov kolektiva! Kaj hitro sem dobila občutek, da v resnici sestavljajo prijetno družino in se vsi kot eden trudijo za njen čim večji napredek. Njihova delikatosa je zalozena kot malokatera, imajo svojo slaščičarno, kjer neutrudno pripravljajo prvovrstne slaščice (drugod jih sicer nisem pokušala, a »kremšnite« v SM so fantastične!). Prava posebnost pa je bife v SM, kjer na majhnem prostoru postrežejo rekordno število gostov. Dekle v hladni kuhinji naredi več kot 500 sendvičev na dan!

Dekleta v oddelku s kozmetiko so že prave izvedenke v svojem poslu. Prijazno znajo svetovati in ponuditi in temu primeren je tudi njihov promet. Oddelak z Igračami je že v mesecu oktobru dosegel letni plan. Vodja oddelka z zlatino pa se jezi, ker je največ poskusov kraje in tudi »zaresnih« tatvin ravno tu. Ljudje imajo pač najraje, kar se blešči!

Z vsakega oddelka, izza vsakega pulca sem zvedela kaj zanimivega. O vseh bi lahko napisala vse najlepše in najboljše.

Tudi generalni direktor tovariš Nebec je z zadovoljstvom čestital marljivemu kolektivu osiješkega Supermarketa za dosežene rezultate in jim želel še nadaljnjih uspehov. Hkrati je tudi izrazil obžalovanje, da so naši stiki zaradi daljave skopi in redki.

S pokom zamaška in kozarčkom penečega vina smo si potem nazdravili ob pomembnem jubileju in se povesečili ob glasbi s plošč.

Kar prehitro je minil dan med simpatičnimi Osječani. Seveda sem morala pokušiti tudi »kokice«, ki jih nihče iz Supermarketa ne pozabi omeniti in prepričala sem se na lastne oči, da je pred »kokimarketom« prav zares vedno polno ljudi.

Nikar si zaradi žensk ne belimo glave! Uživajmo jih in bodimo veseli, da nas tako preprosta bitja lahko tako prijetno prevzamejo.

Moški so kot otroški šparovčki: čim manj je no-tri, tem bolj ropotajo.

Konj je človeku dober prijatelj. Ni lepo, da jaha prijatelj prijatelja.

(Nadaljevanje z 2. strani)

prevzeli osnovno funkcijo poslovanja v skladišču pri raztovoru in utovoru blaga in tudi pri skladiščenju in komisijiranju blaga.

Spremenjena tehnologija zahteva tudi spremembo organizacije in poslovanja tega skladišča. V skladišču bodo upravljali tri osnovne tehnološke funkcije.

1. Prevzem, paletiziranje, označevanje blaga po šifrah IBM in razporeditev blaga v skladišču ter vlaganje palet v regale.

2. Komisijiranje po IBM izpisanem nalogu od šifre artikla, naziva, količine, cene itd. Komisijiranje se bo opravljalo grupno s pomočjo posebnega viličarja-vlačilca in transportnimi vagončki. Komisijarsko grupo sestavljajo štiri osebe:

voznik viličarja, vodja komisijarske grupe in dva komisijarja. Ti bodo po točno določeni poti zbirali komisijon, upoštevaajoč pri tem nahajališče blaga na levi in desni strani regalnega hodnika. Komisijiranje je enotno in verimislno, kar pomeni, da komisijarji za vse skladišče (od olja do pralnih praškov).

3. Kontrola pripravljenih komisijonov, paletiziranje oziroma kontejniziranje blaga in utovor na kamione. Kontrola se bo izvajala na podlagi dokumenta — naloga o pripravi oz. odpremi blaga in označbam šifre artiklov na zabojih, vrečah, zavitkih ipd. Tudi vozni red utovora kamionov na posameznih peronih bo točno vnaprej odrejen.

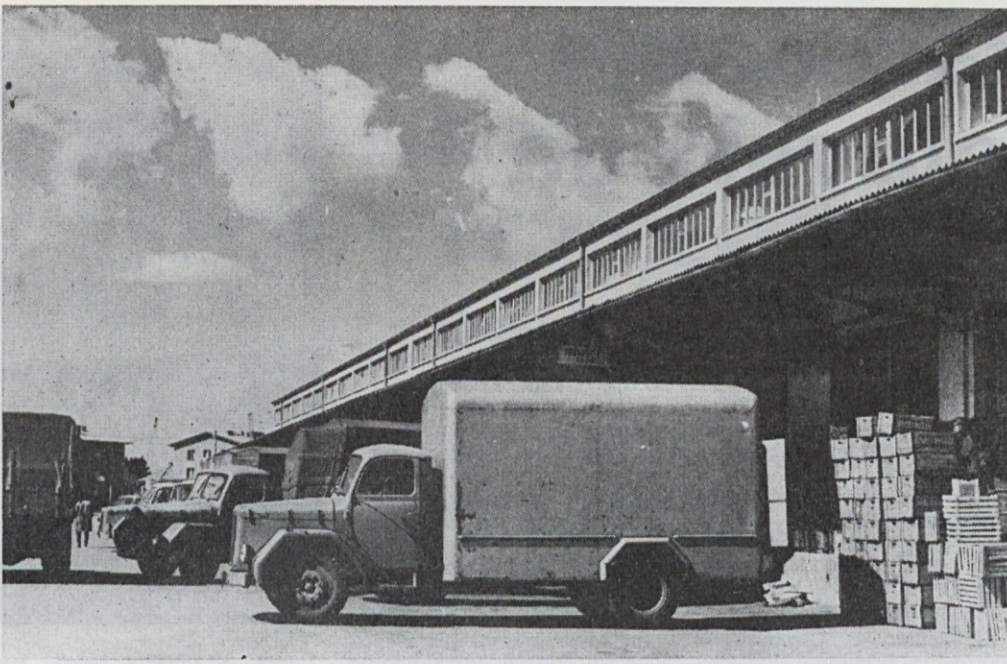
Sledeč tako postavljeni tehnologiji, se seveda tudi bistveno spreminja način naročanja oz. čas odpreme. Vsa naročila bodisi interna, bodisi eksterna, morajo teči preko elektronsko-računskega centra, ki istočasno vodi blagovno kartico po posameznih artiklih ter spremlja gibanje zalog posamezne vrste blaga. Zaradi tega predhodnega postopka preko IBM-a v prihodnje ne bodo mogoče več dobave blaga, ki smo jih sedaj razumeli pod »takoj«, z navadnimi naročilnicami mimo IBM sistema.

Takšen način obdelave bo namreč zahteval princip: »naročilo danes«, »dobava jutri«, ne pa — danes vse preveč udomačenega sistema — »naročilo ob 10. uri, dobava ob 11. uri«. Nastala bo tudi sprememba pri naročanju količin, dobavljalo se bo lahko samo en zaboj, en ovitek, ena vreča, ne pa 5 steklenic, 10 kozarcev ali 5 kg, če take skladiščne enote ne poznamo. Zato bo potrebno s prehodom v regalno skladišče spremeniti tudi prodajno politiko, tako glede roka dobave kot naročenih količin.

Pri novi organizaciji poslovanja skladišča bodo nastale spremembe tudi v delovnem času. Glavni obratovalni čas, če pri tem upoštevamo proces prevzema blaga, komisijiranja in odpreme, bo od 10. ure dopoldne do 18. ure zvečer, s tem da bo skladišče v manjši delovni zasedbi poslovalo od 6. ure zjutraj do najmanj 20. ure zvečer.

Spremembe bodo nastale tudi pri načinu naročanja blaga in pri določanju datumov o prispetju naročenega blaga. Vsako naročilo bo morala komercialna služba sektorjev javiti prevzemni službi v skladišču, da bo le-ta lahko programirala in upoštevala, kako in kje skladiščiti naročeno blago in količine. Skladišče je v osnovi tempirano na 14-dnevno zalogo, IBM bo predhodno opozarjal komercialne službe o zahtevanih naročilih blaga, izhajajoč iz principa maksimalnih oz. minimalnih zalog po posameznih artiklih.

Za večje količine blaga, kot so sladkor, olje, kava, določene vrste sezonskih artiklov, kot so razne vrste sadno-zelenjavni konzervi, bo skladišče imelo na razpolago dodatna skladišča za tako imenovano »volumensko blago«.



Skladiščno poslovanje bomo poenostavili, ga modernizirali in industrializirali

Iz tega skladišča se bodo odpremljale večje količine blaga, kar zlasti velja za grosistično prodajo (10 ton sladkorja, 4 tone kave, 5 ton riža

itd.). Tudi za to volumensko skladišče bo veljal isti režim poslovanja kot za regalno skladišče, upoštevaajoč naloge in evidence, ki se bodo vodi-

le preko računskega centra. Tudi vsi premiki, bodisi v pakirnici, bodisi nazaj v regalno skladišče, se morajo evidentirati preko IBM. Tudi v tem

volumenskem skladišču bo vse blago označeno s šifro po istem principu, kot velja za regalno skladišče.

Pri reševanju in uvedbi paletizacije pa smo morali upoštevati tudi probleme neenotne embalaže, ki velja na jugoslovanskem tržišču, in tudi drugi del procesa, to je možnosti čim hitrejšega raztovora v naših trgovinah oz. pri eksternih kupcih. Da smo sploh lahko pristopili k realizaciji zastavljene ideje, smo morali nabaviti 18 novih kamionov, od tega 12 mercedesov in 6 specialnih TAM-ov, ki dopuščajo utovor »s strani« in ne več od zadaj. Kasneje bomo morali tudi obstoječi vozni park preurediti za to tehniko utovora in raztovora, kajti le s tem dosežemo hitrost in lahko koristimo razpoložljivo mehanizacijo — viličarje. Ker želimo pospešiti tudi raztovor v trgovinah in s tem povečati eksploatacijo vozneega parka, smo nabavili nekaj ročnih viličarjev, s katerimi bo omogočen raztovor palet in dvig praznih palet. Zaenkrat bodo ti viličarji sestavni del velikih TAM kamionov, kasneje pa bomo morali tudi ostala vozila opremiti s temi ročnimi viličarji. Olajšati moramo

tudi manipulacijo s paletami, vsaj v naših velikih samopostrežnih trgovinah in blagovnicah, zato bo te potrebo pomembno opremiti z ročnimi viličarji, da bodo trgovine lahko vskladiščevale »cele palete«.

Naša zasnova spremembe skladiščenja, manipulacije in prevoza bazira od (vsaj v prvi fazi) kamiona oz. vagona dobavitelja preko skladišča vašega prevoza do trgovine in skladišča trgovine. Ker tudi jugoslovansko gospodarstvo ne more ignorirati paletizacije in kontejnizacije, lahko pričakujemo v prihodnjih letih, da nam bodo tudi naši dobavitelji dobavljali blago na paletah oz. kontejnerjih, s čimer bo postopek še mnogo lažji in hitrejši.

Uvedba »industrijskega načina« poslovanja tudi v blagovnem prometu zahteva od vseh udeležencev v tem prometu disciplino, natančnost in spoštovanje postavljene organizacije, na drugi strani pa »industrializacija« zahteva spremembo našega mišljenja, obstoječe prakse in običajev. Če hočemo, da bomo v tej »tehnološki revoluciji« uspeli, se moramo spremeniti tudi mi udeleženci v tem prometu. Ljubo Filipan

O novem delovnem času v trgovinah

Ze dalj časa je pri trgovinskih delavcih tlela misel, da bi bile lahko ob nedeljah in praznikih trgovine zaprte. Zakon o prehodu na 42-urni delovni teden je le še spodbudil prizadete pri iskanju ustreznih rešitev.

V prvi polovici t. l. je ta misel začela dobivati konkretnije oblike, najprej v stikih s sorodnimi delovnimi organizacijami, pozneje pa tudi z družbeno političnimi organizacijami mesta Ljubljane, konkretnije z Mestnim odborom sindikata delavcev storitvenih dejavnosti.

ob normalni sobni temperaturi očuva meso v normalnem stanju do 7 dni;

— pakiranje in prepariranje mleka omogoča nabavo le-tega do enega meseca vnaprej;

— kruh je tudi mogoče očuvati v svežem stanju do 3 dni;

— prodajne površine so povečane za trikrat v primerjavi z letom 1950;

3. Vse to navajamo za primere, kjer gospodinjstva še nimajo hladilnikov. Dejstvo je, da imamo v ljubljanskih gospodinjstvih že sedaj več prostornine v hladilnikih, kot pri

ra, pri čemer so sodelovale organizacije:

- Delikatesa
- Emona
- Mercator
- Ljubljanske mlekarnice
- Sadje-zelenjava
- Kot sopodpisnik in koordinator želja in hotenj delavcev, zaposlenih v trgovinskih organizacijah, je bil Mestni odbor sindikata delavcev storitvenih dejavnosti, Ljubljana.

Po sestanku med navedenimi predstavniki v začetku septembra je bil dosežen sporazum in obveščene so bile pristojne oblastne in družbeno politične organizacije mesta.

Družbeni dogovor je bil podpisan 1. 10. 1970, v veljavo je stopil 8 dni po podpisu, t. j. 8. oktobra. V nedeljo, 11. oktobra so bile trgovine prvič zaprte. Vse delovne organizacije, podpisnice družbenega dogovora, so od srede, 7. 10. dalje preko časopisnih objav, radia, plakatov in drugih sredstev javnega obveščanja, seznanjale potrošnike s tem, da trgovine ob nedeljah ne bodo odprte. Menimo, da smo s podpisom družbenega dogovora dosegli naslednje:

— da bodo zaposleni v trgovinah z živili po dolgih letih ob nedeljah prosti dela;

— da so s tem ustvarjeni realnejši pogoji za dejanski prehod na 42-urni delovni teden;

— da se dohodek podjetja zaradi tega ne bo zmanjšal in da osebni dohodki zaposlenih ne bodo prizadeti (razen nedeljskega pavšala).

V dnevnem tisku, predvsem v »Delu« in radioteleviziji, niso naša prizadevanja naletela na razumevanje. Potrošnike so celo dezinformirali s tem, da so trdili, da niso bili obveščeni pristojni organi, s tem, da so zapisali, da so podpisniki delali za »navidezno lagodnost trgovskih kolektivov«, s tem, da so nas primerjali z zdravstveno službo, z železnicami, itd., da je družbeni dogovor enostranski. Zanimivo je, da je »Delo« v ponedeljek, 12. oktobra 1970 zapisalo: »... Ljubljanci so namreč včeraj zjutraj ugotovili, da imajo trgovci dela prosto nedeljo in zagadelj danes niso več odprte trgovine...«

To isto »Delo« je bilo zaprošeno in je tudi objavilo oglas o tem, da trgovine ob

nedeljah in praznikih ne bodo odprte, in sicer v petek, 9. oktobra 1970.

Prav tako je »Delo« zapisalo, da je bila Mestna skupščina obveščena šele v ponedeljek potem časopisov. V resnici pa že mesec dni prej, točneje 8. septembra.

Očitkom, češ »kaj bi bilo, če bi zaprle svoja vrata bolnišnice«, bi se tudi dalo odgovoriti s tem, da se vendarle da brez težav planirati prehrano poprečne slovenske družine za dan ali dva v naprej, da pa je zares težko, nemogoče, planirati nesreče in bolezni.

Železnica je tudi uknila nerentabilne proge in primeri obratovanja nerentabilnih prog so ostali le tam, kjer so zainteresirane občinske skupščine pripravljene pokrivati izgubo.

Sporazum sam v enem od členov predvideva, da se na zahtevo enega od podpisnikov in v sporazumu z vsemi podpisniki lahko delno, ali v celoti menja, kar pove, da ni nič statičnega v sporazumu. Ne nazadnje in kljub vsem drugim našim argumentom, ki so močnejši od tega, moramo poudariti, da je šlo v prvi vrsti za delavce, ki so bili leta in leta iz nedeljo v nedeljo vezani za prodajne pulte. Tem ljudem smo zagotovili materialno nadomestilo za delo ob nedeljah, nismo pa jim mogli zagotoviti prostega dne v tednu.

Zaradi tega menimo, da kljub vsej gonji v časopisju, nismo na napačni poti, da bo prej ali slej obveljal delovni čas, ki ga imajo že dolga leta sorodne trgovinske delovne organizacije na Vzhodu in na Zahodu, le Jugoslavija je izjema.

Janko Velikonja



S čim so trgovinske delovne organizacije utemeljevale možnosti za ukinitve obratovanja v trgovinah oh nedeljah in praznikih?

1. Delavci v trgovinskih delovnih organizacijah nimajo prostih delovnih dni v tednu. V trgovini z živili je zaposlenih 90 % žena, od tega velika večina z družinami;

2. Od časa, ko je bila dežurna služba v trgovinah ob nedeljah in praznikih resnično potrebna, se je v tehnologiji priprave in čuvanja najvažnejših artiklov prehrane marsikaj spremenilo:

— vakuumsko pakiranje mesa omogoča potrošniku, da

vseh ljubljanskih podjetjih, ki razpolagajo s hladilnicami;

4. Prehod na 42-urni delovni teden zahteva od delovnih organizacij, da poiščejo vse obstoječe rezerve in uskladijo delo tako, da bi bil prehod čim manj boleč, z enako realizacijo, brez povečevanja števila zaposlenih in brez nepotrebnih nadur;

5. Končno tudi rentabilnostni račun ne pokaže, oz. ne spodbuja trgovinske delovne organizacije k temu, da bi poslovale ob nedeljah in praznikih;

Ob upoštevanju navedenih dejstev in še vrsto drugih, je v avgustu izoblikovan prvi osnutek družbenega dogovo-



Tretje redno zasedanje centralnega delavskega sveta Emona

je bilo 1. oktobra 1970. Kot prva točka dnevnega reda je bil obravnavan letni popis blaga za leto 1969, in sicer za sektor IV, predstavništvi Novi Sad in Zagreb, odpis terjatev in obveznosti ter osnovna sredstva. Poročal je predsednik centralne inventurne komisije Ernest Krume. Navajamo nekaj misli iz poročila:

Skladiščni prostori za trgovsko blago, ki je predmet poslovanja sektorja IV, so premajhni, neprimerni. Blago ni dovolj zavarovano, zaradi premajhnega prostora je večkrat nepravilno skladiščeno. Blago največkrat prihaja v skladišča brez predhodnih obvestil s strani komercialnih služb o količinah blaga, datumih prevzema. Delovni prostori, kjer se je vodila blagovna kontrola, so bili pretesni in nehygienski. Pomoč skladiščnikom pri prevzemu in predaji blaga s strani komercialnih referentov je šibka. Tudi odmaknjeno komercialnih služb od skladišč je bila v lanskem letu precejšnja, kar je povečalo nepovezanost in težave.

Vsi ti motivi in še drugi so povzročali neažurnost in zastoje pri delu, netočno vodenje zalog, kar vse je povzročilo dalje večje ali manjše blagovne in finančne razlike. Na drugi strani pa ne smemo zanemariti cele vrste subjektivnih odstopanj, ki so takšno stanje še poslabšali. Povezava med komercialnim referentom, skladiščnikom in blagovno knjigovodkinjo je nezadostna. Pereče je tudi vprašanje števila strokovnih kadrov v tem sektorju, plačevanje osebnih dohodkov in ne nazadnje korektnost odnosov znotraj sektorja.

Centralna inventurna komisija je opozorila delavski svet na uspešnost, oziroma neuspešnost dela na predstavnosti Novi Sad ter na preveliko število delavcev na predstavnosti Zagreb.

V razpravi je nekaj besed spregovoril generalni direktor tovariš Nebec. Dejal je, da kljub boljšim rezultatom od lanskim, ne smemo biti zadovoljni s stanjem. Cela vrsta napak nastaja namreč zaradi malomarnosti in površnosti. Obratni delavski sveti naj to problematiko temeljito obravnavajo. Posebno rigorozni ukrepi so potrebni v sektorju IV. Tisti, ki blago kupijo, morajo tudi skrbeti, da bo prodano, odgovornostj zanj ne bi smeli avtomatično prepustiti drugim.

Člani centralnega delavskega sveta podjetja so dali vse priznanje centralni inventurni komisiji za njeno naporno in temeljito delo, posebna zahvala gre predsedniku komisije tovarišu Ernestu Krumeju za njegov ogromen doprinos k uspešnosti inventure.

Centralno inventurno komisijo je nato delavski svet razrešil in sklenil, da delavski svet posameznih organizacij združenega dela imenuje svoje centralne inventurne komisije.

Razporeditev na vodilna delovna mesta takoj ob integraciji Prehrane in Agrokombinata Emona je bila le začasna, pravno-veljavni sklep pa je sprejel delavski svet na svojem 3. rednem zasedanju. Generalni direktor podjetja Emona je Franc Nebec, pomočnika sta Ljubo Filipan in Zmago Hruševar, direktor direktije trgovine na debelo je Mirko Pregl, direktije trgovine na drobno Pavle Godec, direktije za zunanjo trgovino Branko Bregar, direktije za engineering Zmago Hruševar, direktije za ekonomske in splošne zadeve Ivan Muhič, direktije

za finančne zadeve Franc Kern, nezasedeni sta mesti direktorjev direktije za gostinstvo in turizem in direktije za proizvodnjo. Janez Dovjak je direktor blagovne hiše.

Delavski svet je tudi imenoval poslovni odbor zavoda za turizem. Poslovni odbor sestavljajo tovariši Ferligoj, Lavrič, Brišnik in tovarišica Subašičeva.

Zaradi posebne narave dejavnosti se sektor turistične agencije Globtour in sektor hotelirstva in gostinstva spremineni v direktiji.

Delavski svet je potrdil pristop našega podjetja k mešani družbi Jugoinex v Addis Abebi, v kateri so udeležena podjetja Emona, Energoinvest, Rudnap. Interes Emona je predvsem v aranžiranju poslova uvoza kave, sezama, sisala in drugih proizvodov za jugoslovanski trg. Predstavniška firma z naše strani sta Zvone Veber in Valter Podgornik.

Vse večje angažiranje našega podjetja na nemškem trgu je privedlo do odločitve za ustanovitev podjetja Globtrade v Frankfurtu, pod vodstvom tovariša Dragana Babiča. Globtrade bo tudi usmerjal posle filiale v Münchnu in predstavništva v Vzhodnem in Zahodnem Berlinu.

Delavski svet je odobril še ustanovitev podjetja v Zahodnem Berlinu, za katerega pa še ni izvedena celotna formacija. Firmo bo vodil Marjan Plešnik.

V Vzhodnem Berlinu je za novega direktorja predstavništva engineeringa imenovan Stane Bedene, ker je Franc Dolinar prevzel posle v matičnem podjetju v Ljubljani.

Delavski svet podjetja je na vprašanje nekaterih članov kolektiva podal naslednje tolačenje 120. in 143. člana Splošnega pravilnika o delitvi osebnih dohodkov:

120. člen — Organizirana normalna prehrana delavcev na terenskem delu se šteje,

kadar se delavec dnevno vrača v kraj svojega stalnega bivališča, kadar podjetje, oz. obrat zagotovi na terenskem delu, ki traja do 9 ur dnevno, en obrok, ali na terenskem delu, ki traja več kot 9 ur dnevno, dva obroka hrane na dan, in sicer po cenah, po katerih se taki obroki zaračunavajo delavcem v menzah podjetja.

143. člen — Za mestni promet se štejejo vse tiste relacije, na katerih velja enotna tarifa 0,60 din.



Pijače in tobačni izdelki predstavljajo začetek zastopniške dejavnosti v našem podjetju

Uspehi in težave zastopništva

Urednik nam je namenil nekaj prostora v našem glasilu, pa se bomo dotaknili nekaterih najbistvenjših podatkov, ki naj bralce Informatorja seznanijo z delom na področju zastopanja tujih firm.

Skušali bomo ostati zvesti naslovu ter bomo nanašali po-

leg splošno informativnih podatkov le dosežke in pa vzroke, ki so nam onemogočili, da bi bili dosežki letos enaki lanskim.

Ce začnemo kar s pijačami, tobačnimi izdelki, parfumerijo in ostalim konzumnim blagom, kar je predstavljalo tudi začetek zastopniške dejavnosti v našem podjetju. Prodaja teh artiklov se letos odvija preko naše centralne konsignacije v Kopru in obeh konsignacijskih skladišč na Reki in v Dubrovniku. Iz teh skladišč oskrbujejo v našem podjetju. Prodaja teh artiklov se letos odvija preko naše centralne konsignacije v Kopru in obeh konsignacijskih skladišč na Reki in v Dubrovniku. Iz teh skladišč oskrbujejo tujim jahtam v turistični sezoni, prodajo na mednarodnih letališčih, maloprodajo v okviru Globtoura, prodajo »Duty free« na naših hidrogliserjih ter prodajo hotelskim in gostinskim organizacijam.

Daleč največ smo dosegli pri zastopanju škotskega whiskyja Ballantine's in danskega piva Tuborg. Kljub temu, da je bil Ballantine's swisky še pred tremi leti pri nas dokaj neznan, se je letos prerinil ob bok nekronanemu kralju te pijače na našem trgu — Jonnieju Walkerju ali po domače »Janezu poštarju«. Obe znamki te škotske pijače si letos delita po približno 30 % udeležbe v prodaji na našem trgu. Tudi pri prodaji znanega danskega piva Tuborg, ki ga zastopamo, smo letos dosegli lep promet. V Jugoslavijo bo do konca leta prišlo čez 100 vagonov tega piva, ki je edino uvoženo z distribucijo po celi državi.

Zabeležiti moramo, da je na splošno letos prodaja s konsignacijskim blagom te vrste padla. Vzroka sta v glavnem dva. Znana afera z ladjo Cavtat je praktično docela zavrla prodajo cigaret v tranzitu, ki je predstavljala znaten delež prometa. Za občuten padec prodaje na domačem trgu pa so poskrbele dodatne davčine in uvozne omejitve.

Omenimo naj še dogovor največjih naših nosilcev tovrstnega blagovnega prometa (kamor spada tudi naše podjetje), ki ima namen izločiti razne posrednike pri nabavi blaga tujega izvora. Doslej je bila namreč največji prodajalec uvoznega konzumnega blaga švicarska firma WTC iz Basla, s katero trguje večina naših podjetij. Direktno zastop-

panje proizvajalcev najzanimivejših artiklov s strani naših podjetij počasi izključuje posrednike, ki so doslej poželi pri nas lepe denarje.

Kakšne pa so težave? Razen že omenjenih vzrokov, ki so nam zmanjšali realizacijo, pa ne moremo mi: no velikega problema, ki nas hromi v nadaljnjem razvoju. Znano je, da smo s konsignacijsko prodajo pričeli v našem objektu v Kopru, ki še danes predstavlja centralno konsignacijo za obravnavane artikle. Pričeli smo z letnim prometom 35.000 dolarjev ter v istem objektu lani dosegli preko 4 milijone dolarjev realizacije. Improvizacija pa je na žalost možna le v omejenem obsegu. Dejstvo, da obseg dejavnosti dnevno raste, da pa nimamo rešenih problemov skladišč, kadrov in organizacije poslovanja, nam nalaga velike in nujne naloge, katerih se zaveda tudi vodstvo podjetja in jih rešuje po najboljših močeh.

Nečesa se zavedamo vsi: delovni pogoji v Kopru so že pri sedanjem obsegu poslovanja nevzdržni. Atmosfera v kolektivu je daleč od dobre, kadri odhajajo, poslovnost pa postaja že kronično neekspeditivna.

Sklepna ugotovitev naj bo: vztrajno nadaljevati z naporom pri iskanju boljše rešitve za skladiščne in poslovne pogoje.

Zastopniška dejavnost našega podjetja pa se je v lanskem in letošnjem letu razširila tudi na reorganizirane proizvajalce neprehrambenih artiklov, predvsem opreme za gostinstvo in trgovino. Danes zastopamo:

Firma ANKER, Graz, proizvajala registrske blagajne in knjigovodske stroje ter male elektronske računalnike. Ker na trgovskem sektorju močno konkurira cenejši Hugin, ki se je zasidral tudi v naši maloprodaji, smo se v sodelovanju z Jugohoteli lotili hotelskega in restavracijskega sektorja. Hotel Slon je kot prvi obrat začel s takozvanim »Anker gastroprogramom«, ki omogoča točno spremljavo tako sfere prometa, kot sfere stroje bil Ballantine's whisky še terbiro v Zagrebu pa bo Anker prvič predstavil svoj elektronski računalnik.

Firma MIELE, Salzburg proizvajala poleg raznih strojev za gospodinjstvo predvsem veli-

ke industrijske pralnice in naprave za molžo krav. Kljub uvoznim restrikcijam je plama njihovih visokokvalitetnih strojev na našem trgu zadovoljiv. Letos se bo vključil prvič v prodajo Miele proizvodov tudi naš Supermarket, ki bo uvozil nekaj Miele sesalcev za prah.

Preko naše firme v Stockholmu zastopamo tvrdko GUSTAVSBERG, ki proizvaja velike in male kotle za centralno ogrevanje, sanitarno in okrasno keramiko ter izdelke iz plastičnih snovi. Predvsem z malimi in večjimi kotli za centralno ogrevanje uspešno prodiramo na trg. Še boljše pa bo, ko bodo kotli naprodaj tudi za dinarska sredstva.

S formiranjem naše firme v Frankfurtu letos preneha naš zastopniški odnos s CREDEX-om, ki nam je omogočal konsignacijsko prodajo igralnih in glasbenih avtomatov, diskopultov, biljardov ter nekaterih pijač nemškega izvora. V novem letu prehajamo na direktno zastopanje proizvajalcev teh artiklov.

SALVATORE COLINO nam še vedno posreduje program ekspresnih aparatov GAGGIA, strojev za sladoled ESKIMO in nekatere druge aparate za gostinstvo. Na tem področju je glavni nosilec poslova Sektor IV grosista, ki realizira pretežni del prometa. V bodoče pa moramo okrepite delo zastopstva in devizno prodajo celotnega programa, ki je bila stihijska in neorganizirana.

Perspektivni program obsega celoten spekter opreme za gostinstvo in trgovino. Smatramo, da lahko samo s celovito ponudbo kvalitetnih proizvodov ujamemo korak z rastočo ekspanzijo tako gostinstva kot trgovine. Seveda pa brez osnovnih pogojev za delo ne gre. Zaradi kompleksne reorganizacije skladišč na Smartinski 100 še vedno potrpeljivo čakamo na lastno konsignacijsko skladišče za potrebe sektorja opreme. Ne bi omenjali težav, ki jih imamo zaradi tega. Želimo le, da do konca leta lahko »legalno« zahtevamo ter prenehamo biti »edina konsignacija brez skladišča« v Ljubljani.

Za konec bi še apelirali na naše kolege s Smartinske, da nas blagohotno sprejmejo v svojo sredino; vsi namreč služimo in se trudimo za iste cilje.

Jože Ulčar

Inventura — važen akt podjetja

Čas inventur je tu, zato smo obiskali tovariša Krumeja, predsednika centralne inventurne komisije, da je o tem povedal nekaj svojih misli: Inventura je zelo pomemben akt podjetja, seveda pa le v primeru, če je izvršena natančno. To je važen podatek o premoženjskem stanju podjetja.

Pri naprednih podjetjih v tujini inventure ne poznajo več. Elektronski sistem namreč dobiva tako točne podatke, da je inventura odveč. Pri nas, na žalost, še ni tako. Površnost in malomarnost pri delu sta včasih grozljivi. K temu potem pripomorejo še zelo slabi in premajhni skladiščni prostori, nezavarovano blago, odmaknjenost komercialnih služb od skladišč in drugo. Vsi ti motivi seveda povzročajo neažurnost in zastoje pri delu, netočno vodenje zalog, to pa je potem razlog za večje ali manjše blagovne in finančne izgube.

Za natančno izvedene inventure so potrebne priprave, za kar naj posebej poskrbe vodilni posamezniki enot, oddelkov. Popis blaga mora biti popoln, posebno enote zunaj Ljubljane naj ne pozabijo popisati kakega blaga!

Po sklepu centralnega delavskega sveta bodo pri vsaki direktiji opravili inventuro samostojno. Direktija splošne in ekonomske zadeve in direktija za finančne zadeve sta zadolženi, da izdelata navodila in organizacijo za izvedbo popisov.

Razvoj prodajne mreže, stalni odjemalci in velika sodobna skladišča so gotovo nujen predpogoj za uspešno poslovanje in napredek.

Niso pa vedno le objektivni vzroki za slabo in natančno delo, kajti neodgovornost in površnost ljudi je čestokrat res prevelika.

Tov. Krume je nazadnje še pozval vse, ki sodelujejo pri popisu blaga, naj pristopijo k delu s skrbjo in natančnostjo, da bodo inventurni rezultati res pokazali realno sliko podjetja.

Udeležili smo se prvih delavsko športnih iger mesnih industrij Jugoslavije

Kolektiv »Gavriloviča« iz Petrinje je bil ob 150-letnici svojega obstoja in dela pokrovitelj in organizator prvih delavskih športnih iger mesnih industrij Jugoslavije. V centralnem odboru sindikata delavcev kmetijstva, živilske in tobačne industrije v Beogradu so se dogovorili, da se prvih športnih iger udeležijo delavci naslednjih mesnih industrij:

1. nogomet
2. kegljanje
3. šah
4. športni ribolov
5. namizni tenis

Malo zaskrbljeni, vendar športno navdušeni in z obilo volje, smo se odpravljali na pot, kajti pričakovali smo le malo dobrih uvrstitev glede na izredno kratke priprave, predvsem pa glede na to, ker



Pred odhodom z Globtourovim avtobusom iz Mesne industrije Zalog

1. GAVRILOVIĆ Petrinja
2. SLJEME Zagreb
3. SLAVIJA Beograd
4. EMONA Ljubljana

Predstavniki sindikalnih podružnic navedenih industrij so se dogovorili za tekmovanje v naslednjih športnih disciplinah:

posvečamo v našem kolektivu premalo časa v vseh disciplinah, razen kegljanju.

Malodušje pa ni trajalo dolgo, saj so že prvi dan v zgodnjih dopoldanskih urah športni ribiči osvojili prvo mesto. Na njihovi strani je bilo tudi nekaj športne sreče, saj sta



Vodja športnih ribičev Ivan Fegeš z osvojenimi pokali

dve ulovljeni ribici v skupni teži 150 g zadostovali za zmago. Ekipa so zasedle naslednja mesta:

1. EMONA
2. SLAVIJA
3. GAVRILOVIĆ
4. SLJEME

V nogometni tekmi z moštvo Gavriloviča smo pričakovali hud poraz, vendar smo do 10 minut pred koncem

Največ aplavza so poželi naši kegljači, saj so že prvi dan tekmovanja na 100 lučjev vodili s prednostjo 250 podrtih kegljev pred drugo najboljšo ekipo. Ta prednost je drugi dan narasla na 350 kegljev. Pred zadnjo ekipo pa so vodili celo za 2000 podrtih kegljev. Končna uvrstitev ekip:



Nogometaši EMONE z navijači

vzdržali brez gola, ker so se naši fantje srčno borili. Tekmo smo izgubili s 3:0. Pri tem je po mnenju nekaterih imel precej zaslug tudi sodnik, ki je zavlačeval s koncem tekme, ko je videl, da moštvo Gavriloviča dobiva.

Končni vrstni red ekip v nogometu je bil naslednji:

1. GAVRILOVIĆ
2. SLAVIJA
3. EMONA
4. SLJEME

1. EMONA
2. GAVRILOVIĆ
3. SLJEME
4. SLAVIJA

Šahisti so zasedli tretje mesto, v namiznem tenisu pa smo bili zadnji, kar ni čudno, saj smo ekipo formirali z željo, da nastopimo tudi v tej disciplini šele v Petrinji.

Posredujem nekaj izjav vodij ekip:
ĐURICA Obrad, vodja nogometašev:



Osvojeni pokali

Fantje so se odlično držali, borili so se kot levi in bi z malo več sreče lahko celo zmagali. Kljub temu pa smo dosegli več, kot smo pričakovali.

FEGEŠ Ivan, vodja športnih ribičev:

Ne morem verjeti, da je 150 g rib zadostovalo za prvo mesto. Bili sta dve ribici, od katerih sem eno že nameraval vreči nazaj v vodo, vendar na prigovarjanje drugih tega nisem storil.

Marjan Sobočan, vodja kegljačev:

V svoje fante sem imel zaupanje in to zaupanje so tudi opravičili. Imeli smo precej treme, ker smo veljali za favorite. K izdatni zmagi so mnogo pripomogli tudi navijači, saj so tako navijali, da se je kegljišče kar treslo.

Ferdo Cigale, vodja šahistov:

Tudi šahisti bi lahko dosegli boljše mesto, če ne bi dva igralca odpovedala tik pred odhodom. Tako smo igrali z dvema rezervama, že dve točki več pa bi nam prinesli prvo mesto.

Janez Črnologar, vodja tenisačev:

Glavno je, da smo nastopili, saj smo ekipo formirali šele v Petrinji na kegljišču.

Lahko trdimo, da je bil namen športnih iger dosežen, da se je močno utrdila vez prijateljstva med delavci

EMONE, SLJEMENA, SLAVIJE in GAVRILOVIČA, obenem pa se je odprla pot k sodelovanju z drugimi kolektivni mesnih industrij tudi na športnem področju.

Želimo si še takih športnih srečanj tudi znotraj našega kolektiva in se zahvaljujemo za razumevanje sindikatu EMONE, ki je to akcijo finančno podprl.

Na koncu bi se želel še prav posebno zahvaliti vsem tistim udeležencem iger, ki niso nastopali v ekipah, so pa z vsem srcem bodrili nastopajoče, saj na nogometnem igrišču in pozneje na kegljišču ni bilo slišati drugega kot »EMONA LJUBLJANA« in »DAJMO, EMONA«. Vsi so bili enotnega mnenja, da takega navijanja v Petrinji še ni bilo in ga verjetno kmalu tudi ne bo. Smatramo in upamo, da bo ime EMONA še dolgo ostalo v spominu Petrinjcev.

To srečanje pa ni pomenilo samo spoznavanja delavcev mesnih industrij, temveč tudi kolektivov bivše Prehrane in AE, saj smo videli, da prav lahko najdemo skupni jezik in da smo bili vsi enako ponosni na dosežene rezultate.

Naj zaključim z besedami, ki bodo vsem udeležencem še dolgo ostale v spominu: »ŽIVIO, EMONA«, »DAJMO, EMONA«.

Janez Marolt

ODSLEJ HONORIRANI PRISPEVKI

O honoriranju prispevkov je bilo govora že večkrat. Ob izidu prve nove številke Informatorja pa smo se dokončno odločili za nagrajevanje prispevkov. Honorarji bodo sledeči:

| | |
|--------------------------------------------|-------------------------------|
| — članek | 0,35 din (objavljena vrstica) |
| — vest za 10 vrstic | 5,00 din |
| — 10 do 20 vrstic | 10,00 din |
| — fotografija (lasten izdelek) | 10,00 din |
| — ilustracija, karikatura (lasten izdelek) | 15,00—20,00 din |
| — pesem | 15,00 din |
| — križanka (po velikosti) | 15,00, 25,00, 50,00 din |

Oglasite se s svojim sestavkom! Dodajte še fotografijo ali risbo! S tem boste pripomogli k pestrejši vsebini glasila, seznanili boste tudi sodelavce s problemi, ki jih imate ali opazite, z uspehi, ki jih dosežete, z idejami in predlogi!

Dobrodošle bodo vse vaše pripombe, sporočila, vse novice, kritike in opozorila.

Uredništvo

Načrti v turizmu

benim organom in gospodarskim organizacijam za sprejeme, protokolarne svečanosti in obveznosti. V sodelovanju z Moderno galerijo v Ljubljani so bile v vili Bled organizirane tudi umetniške razstave, ki so pritegnile veliko pozornost in rekordni obisk. V gostinstvu oziroma hotelirstvu smo v tem objektu šele na startu in marsikaj je bilo v letošnjem letu »improvizirano«, ne pa organizirano. Kljub vsemu pa smo lahko z doseženimi rezultati v Portorožu in vili Bled le zadovoljni.

Ker smo se s hotelirstvom začeli ukvarjati, moramo po podjetniški tradiciji nadaljevati in doseči vidnejše rezultate in uspehe. Naš hotelirski program vključuje v Portorožu izgradnjo nove depandance »Jadranka II« v sklopu »Ri-

(Nadaljevanje na 6. strani)

ležišči, skupno število sedežev pa je v navedenih objektih 1600. Sedaj se v Slovenskem domu dokončujejo dela za bistro, ribjo restavracijo, poslovne prostore in deloma za zunanjo ureditev ter plažo. Pričakovati je, da bodo vsa dela dokončana najkasneje do prihodnje turistične sezone, čeprav je bilo do

govorjeno z »Gradisom«, da bo vse nared do konca letošnjega leta. Kot že večkrat, so nas tudi tukaj »potegnili« projektanti in izvajalci opreme in drugih notranjih del. Za izgradnjo navedenih objektov je naše podjetje najelo investicijski kredit pri Ljubljanski banki v višini 86.450 tisoč din in prevzelo določene obveze

za odprodajo ustvarjenih deviznih sredstev.

Ko pišemo o turizmu v okviru našega podjetja, ne moremo obiti nastalih težav in problemov, protestov tujih gostov, ko so zlasti v juniju in juliju prišli ne na dopust, temveč na gradbišče, kjer so bili izpostavljeni prahu in ropu gradbenih strojev. Te ju-

goslovanske slabosti ne smemo uvesti kot prakso tudi v naših hotelih, ker s tem izgubljamo renome ter seveda tudi denar in devize.

V okvir našega turističnega programa smo vzeli tudi Vilo Bled, katero smo odprli za »širšo javnost in turiste«, čeprav to ni hotelski objekt, ampak služi posameznim druž-

Preko našega glasila in iz sklepov delavskega sveta podjetja ste bili obveščeni, da so se k »Emoni« pripojila hotelsko gostinska podjetja »Slon«, Ljubljana, »Central-Riviera«, Portorož in zdravilišče »Cateške toplice«, in sicer kot samostojne organizacije združenega dela s statusom pravne osebe.

Zmogljivosti navedenih hotelskih organizacij so naslednje:

| | Ležišča | Sedeži |
|-------------------|---------|--------|
| »Slon« | 181 | 936 |
| »Central-Riviera« | 1.162 | 3.338 |
| »Cateške toplice« | 400 | 1.026 |

V hotelu »Central-Riviera« Portorož so bili v letošnjem letu zgrajeni trije novi objekti: depandansa Jadranka s 232 ležišči, Zvezni trakt s 176 ležišči ter Slovenski dom s 420



Osiček je prijetno mesto

(Nadaljevanje s 5. strani)

viere», dograditve preostalega dela plaže in kopališča ter restavracijski objekt na plaži. Po urbanističnem programu se namreč rušijo ob plaži stari hotelski objekti »Central« z restavracijo in vrtem ter drugi objekti v isti liniji. Omenjena izgradnja bi se morala pričeti takoj, da bi bili vsi objekti dokončani do 1. maja 1971 in pripravljene za sprejem novih gostov. Tudi program za naslednje leto v okviru »Riviere« je že končan in vsebuje izgradnjo še enega hotela A kategorije z delovnim naslovom »Šola« in pokritim zimskim bazenom.

Skozi vse leto so teklo intenzivne priprave za zasnovano in financiranje največjega projekta ob slovenski obali — hotelskega kompleksa Bernardin, ki leži med Portorožem in Piranom. Kapaciteta kompleksa je 2500 ležišč. Predstavniki našega podjetja so imeli vrsto kontaktov in konkretnih razgovorov glede drugih tehničnih vprašanj ter zlasti finančno ekonomskih učinkih predvidevane investicije s predstavniki Mednarodne banke za razvoj iz Washingtona, ki namerava sofinancirati projekt »Bernardin«. Pričakujemo, da bo »naš projekt« Mednarodna banka »podtrdila« ter da bo šel v izgradnjo v letu 1972. Vzporedno z akcijo financiranja »Bernardina« s strani Mednarodne banke in Ljubljanske banke pa teče akcija za preselitev ladjedelnice v Piranu, kjer je lociran projekt »Bernardin«.

Tudi hotel »Slon« ima namen povečati svoje hotelske zmogljivosti z dograditvijo še dveh nadstropij, s čimer bo pridobil 100 novih ležišč A kategorije. Istočasno ima hotel »Slon« namen izvršiti v obstoječih hotelskih sobah določene rekonstrukcije in v celoti zamenjati vso sobno opremo ter na ta način doseči predpisano A kategorijo hotela in boljše ekonomičnost poslovanja.

Ljubo Filipan

Zasnovani so tudi programi za razširitev kapacitet in rekreacijskih površin pri naši organizaciji združenega dela »Čateške toplice«. Idejni program predvideva dva hotela, zdraviliški trakt, 3 zunanje baze, kopališko in samopostrežno restavracijo ter ostale pripadajoče objekte z zunanjo ureditvijo. Po dosedanjih cenah bi predvidoma znašali stroški celotne investicije okoli 95 milijonov din.

V želji, da bi aktivirali vilo Bled in izkoristili naravne lepote tega dela Slovenije, smo skupaj z blejskimi urbanisti zasnovali idejo o izgradnji hotela A kategorije na Mlinem — za vilo Bled — s približno 500 ležišči, restavracijskimi prostori in potrebnimi rekreacijskimi površinami. Idejna zasnova še ni končana, vendar pričakujemo, da bi lahko pričeli z izgradnjo v letu 1973. Skupno z vilo Bled smo prevzeli v zakup še druge stranske vile (5) in objekt, imenovan »garaže«, ki leži na odcepu ceste v Bohinj. Ta objekt nameravamo rekonstruirati in ga preurediti v hotel z 200 ležišči, večjo restavracijo ter dnevno-nočnim barom. Del prostorov pa bi preuredili za potrebe umetnikov in kulturnikov, kjer bi uredili grafične in tapiserijske delavnice, prostore za potrebe TV, filma in podobno. Projekti so v glavnem končani, čakamo samo na rešitev financiranja iz sredstev, namenjenih za turizem.

Z grobo opisanim programom bi bile naše ambicije na področju hotelirstva do leta 1975 zadovoljene. S tem programom bi bilo, skupaj z dosedanjimi, v okviru našega podjetja okoli 5000 hotelskih postelj, kar bi imelo svojo težo in položaj na jugoslovanskem in inozemskem tržišču. S takšno strukturo hotelskih kapacitet bi lahko prišli na program in prodajo poletnega, zimskega in zdraviliško-kopališkega turizma.

(Nadaljevanje s prejšnje št.)

5. Posebne določbe o osnovah in merilih za delitev osebnih dohodkov

V tem delu ureja Splošni pravilnik enotno za celotno podjetje:

a) odvisnost osebnega dohodka vodilnih delavcev in delavcev na najpomembnejših vodstvenih delovnih mestih od dosežene stopnje akumulacije podjetja oziroma OZD, v kateri delavec dela;

b) odvisnost osebnega dohodka vodilnih, vodstvenih in strokovnih delavcev od uspeha njihovih predlogov za tehnološke, poslovne in organizacijske rešitve in ukrepe;

c) osebni dohodek za uporabo delavčevega izuma ali njegovega predloga za racionalizacijo;

č) izplačevanje nagrad za izjemne delovne uspehe;

d) izplačevanje nagrad delavcem za vsakih 10 let neprekinjene zaposlitve v podjetju in posebnih nagrad delavcem, ki odhajajo v pokoj;

e) izplačevanje osebnega dohodka v nekaterih posameznih primerih (odkrite storilca tatvine blaga v samopostrežnih trgovinah, nadomeščanje odsotnega delavca, prodaja blaga v izjemnih tržnih pogojih, inventure).

6. Osebni dohodek za nadurno delo, za delo na dan tedenskega počitka ali državnega praznika in za nočno delo

Za nadurno delo in za delo na dan tedenskega počitka ali državnega praznika gre delavcu razen osebnega dohodka za opravljeno delo tudi dodatek v višini 30 % od njihove osebnega obračunske postavke. Za nočno delo znaša ta dodatek 12,5 %.

7. Nadomestila osebnega dohodka

Celoletni kompleks nadomestil osebnega dohodka je s Splošnim pravilnikom o de-

litvi osebnih dohodkov urejen enotno za celo podjetje.

Nadomestilo za redni letni dopust se izračuna na podlagi povprečnega osebnega dohodka na uro, ki ga je delavec prejel v zadnjih šestih mesecih pred nastopom dopusta ter se mu obračuna za 7 ur dnevno za vsak dan dopusta, všteti prosti sobote. Delavci bivše Prehrane, ki so prejeli doslej za letni dopust nadomestilo v višini svoje osebnega obračunske postavke, bodo prejeli to nadomestilo po določbah Splošnega pravilnika za dopust, ki ga bodo koristili od septembra 1970. dalje, ko bo elektronsko računski center v celoti prevzel vse podatke o njihovih osebnih dohodkih v prejšnjih mesecih tega leta.

Nadomestilo za izredni plačani dopust se delavcu obračuna v višini njegove osebnega obračunske postavke za toliko ur dnevno, kolikor znaša redni delovni čas v dneh, ko je bil odsoten.

Nadomestilo za državni praznik se delavcu izračuna na podlagi njegovega povprečnega osebnega dohodka na uro v mesecu, v katerem je državni praznik, za toliko ur, kolikor bi ta dan znašal redni delovni čas, če ne bi bilo praznika.

Za čas prekinitve dela, do katere pride brez krivde delavca, in med katero delavca ni mogoče zaposliti z drugim delom, ima delavec pravico do nadomestila v višini 50 % njegove osebnega obračunske

računava nadomestilo osebnega dohodka v višini 60 % od osnove.

Ostale vrste nadomestil, ki so predvidene s Splošnim pravilnikom so urejene tako kot jih že neposredno ureja v celoti Temeljni zakon o delovnih razmerjih sam. Ker niso tako pogosta ali pomembna jih tu ne bomo navajali.

8. Obračun in izplačilo osebnih dohodkov

Osebni dohodki delavcev se ugotavljajo v treh fazah, in sicer:

1. z mesečnimi obračuni dela,

2. na podlagi začasnih obračunov ekonomskega uspeha dela OZD in celotnega podjetja,

3. z delitvijo sredstev po zaključnem računu podjetja in internih letnih obračunih OZD.

Z mesečnim obračunom dela se ugotovi in obračuna delavcu:

1. osebni dohodek, ki mu gre na podlagi osebnega obračunske postavke ali obračunske vrednosti opravljenih del in uporabe predpisanih meril za ugotavljanje neposredne vrednosti del, ki jih je opravil tekom obračunskega meseca;

2. Osebni dohodek, ki mu gre po drugih predpisanih osnovah in merilih, po katerih je mogoče ugotovljati delavčev delovni prispevek v mesečnih obdobjih oziroma po katerih se v določenem obračunskem mesecu delav-

računu dosegla najmanj tlikšen finančni rezultat, da z njim krije osebnega dohodke, ki jih je izplačala tekom preteklega obračunskega obdobja in vse ostale svoje obveznosti.

Kadar OZD z doseženim finančnim rezultatom ne krije izplačanih osebnih dohodkov in obveznosti, mora njen delavski svet v 7 dneh po prejemu podatkov o rezultatih začasnega obračuna odločiti o višini akontacij v nadaljnjem obdobju leta.

Delavski svet OZD lahko sklene, da bo OZD še naprej obračunavala osebne dohodke z uporabo 100 % obračunskih postavk in obračunskih vrednosti del le tedaj, kadar poslovne perspektive in možnosti OZD za nadaljnje obdobje leta utemeljeno dovoljujejo sklep, da bo OZD v tem času dosegla tolikšen finančni rezultat, s katerim bo pokrila vse izplačane osebne dohodke in obveznosti, všteti tudi nepokriti del osebnih dohodkov iz preteklega obračunskega obdobja.

V nasprotnem primeru je delavski svet OZD dolžan skleniti, da bo OZD v naslednjem obdobju leta obračunavala osebne dohodke z uporabo osebnih obračunskih postavk in obračunskih vrednosti del, znižanih za toliko odstotkov, kolikor je potrebno, da bo do konca poslovnega leta pokrila nekriti del osebnih dohodkov iz preteklega obračunskega obdobja in da bo višina akontacij osebnega dohodka v nadaljnjem obdobju leta skladna s pričakovanim finančnim rezultatom OZD ob koncu leta. Vendar Splošni pravilnik določa, da tako znižanje ne sme biti višje od 20 %.

Položaj OZD, ki bi zaradi objektivnih razlogov poslovale z izgubo, in odvisnosti osebnih dohodkov njihovih delavcev od doseženih finančnih rezultatov, bo urejal pravilnik o delitvi dohodka.

V zvezi z začasnimi obračuni ekonomskega uspeha OZD ob koncu leta, predpisano A kategorijo hotela in boljše ekonomičnost poslovanja.

Splošni pravilnik o osebnih dohodkih

postavke za največ toliko ur dnevno, kolikor znaša redni delovni čas.

Za čas pripravljenosti za delo izven rednega delovnega časa gre delavcu za vsake 4 ure pripravljenosti nadomestilo v višini osebnega obračunske postavke za eno delovno uro. Skupno število tako preračunanih ur ne sme presežati 20 ur mesečno oziroma za veterinarje in špediterje 40 ur mesečno.

Nadomestilo za čas odsotnosti z dela zaradi bolezni do 30 dni v primerih, ko gre po predpisih to nadomestilo v breme podjetja, gre delavcu v različnih odstotkih od osnove, glede na to, ali izpolnjuje pogoj predhodnega zavarovanja ali ne in glede na trajanje take odsotnosti.

Nadomestilo znaša (prvi odstotek za delavca, ki izpolnjuje pogoj predhodnega zavarovanja, drugi za delavca, ki tega pogoja ne izpolnjuje): za prve 3 dni odsotnosti 70 % oziroma 60 %, za čas od 4 do 7 dne 80 % oziroma 70 % in za čas od 8 do 30 dne odsotnosti 90 % oziroma 80 %. V primeru odsotnosti z dela zaradi nesreče pri delu ali poklicne bolezni ter vajencem se obračuna nadomestilo v višini 100 % od osnove.

Splošni pravilnik posebej določa, da se nadomestilo v višini 100 % od osnove prizna delavcu le za odsotnost zaradi nesreče neposredno pri delu, ne pa tudi zaradi nesreče na poti na delo ali z dela, ki se glede višine nadomestila obravnava kot vsaka druga bolezen. Delavcu, pri katerem je začasna nezmožnost za delo posledica nesreče pri delu, do katere je prišlo ker ni dovolj vestno upošteval predpisov in navodil za varno delo, pa se za ves čas take nezmožnosti za delo ob-

cu ugotovi osebni dohodek za pretečeno daljše obračunsko obdobje;

3. vsa nadomestila osebnega dohodka in mesečni pavšali.

Izplačilni dan v podjetju je 14. dan v mesecu. Med enim in drugim izplačilnim dnem niso dovoljena nikakršna izplačila osebnih dohodkov niti akontacije.

Začasni obračuni ekonomskega uspeha OZD in podjetja kot celote se opravijo za prvih 6 in prvih 9 mesecev tekočega leta. Tako ugotovljeni ekonomski uspeh je osnova, po kateri se:

1. skladno s pravilnikom o delitvi dohodka podjetja ugotavljajo sredstva, ki jih posamezna OZD lahko nameni za osebne dohodke za preteklo obračunsko leto;

2. presoja sposobnost posamezne OZD in podjetij a kot celote, da v nadaljnjem obdobju leta obračunava pri mesečnih obračunih dela osebne dohodke svojih delavcev z uporabo 100 % osebnih obračunskih postavk in obračunskih vrednosti del.

OZD, ki po začasnem obračunu ekonomskega uspeha lahko nameni za osebne dohodke več sredstev kot jih je že porabila za izplačila osebnih dohodkov tekom obračunskega obdobja, lahko izplača svojim delavcem največ 50 % ugotovljene pozitivne razlike. Ta omejitev je potrebna zato, da posamezne OZD zaradi sezonskih nihanj v poslovni uspešnosti ne bi zašle v izplačila, ki jih z celotnim ekonomskim uspehom ne bi mogla upravičiti in pokriti.

V nadaljnjem obdobju leta lahko obračunava osebne dohodke z uporabo 100 % osebnih obračunskih postavk in obračunskih vrednosti del le tista OZD, ki je po začasnem

nim finančnim rezultatom OZD ob koncu leta. Vendar Splošni pravilnik določa, da tako znižanje ne sme biti višje od 20 %.

Položaj OZD, ki bi zaradi objektivnih razlogov poslovale z izgubo, in odvisnosti osebnih dohodkov njihovih delavcev od doseženih finančnih rezultatov, bo urejal pravilnik o delitvi dohodka.

V zvezi z začasnimi obračuni ekonomskega uspeha OZD ob koncu leta, predpisano A kategorijo hotela in boljše ekonomičnost poslovanja.

Sredstva, ki jih lahko podjetje kot celota ali posamezna OZD nameni za osebne dohodke, se končno ugotovijo z delitvijo sredstev po zaključnem računu podjetja in po internih letnih obračunih OZD. Z ugotovitvijo in razdelitvijo teh sredstev se dokončno

(Nadaljevanje na 7. strani)

Klubi OZN in mladina v delovnih organizacijah

V letošnjem letu praznujemo 25-letnico OZN. Nam, Jugoslovanom ta jubilej še posebno veliko pomeni, saj je naša država ena tistih, ki v načelih svoje zunanje politike dosledno sledijo idejam OZN.

V Sloveniji smo že vse leto priče številnih akcij, s katerimi poskušamo prikazati delo in pomen OZN v petindvajsetih letih njenega obstoja. Poudariti in organizator velike večine teh akcij je organizacija klubov OZN.

Klubi OZN delajo kot idejna jedra med mladino že trinajst let. Delo klubov se ne omejuje zgolj na proučevanje dela OZN in njenih specializiranih organizacij. Mladi lahko v klubu razpravljajo o vseh aktualnih dogodkih, ki jih posredno ali neposredno zadevajo. V Sloveniji je po trinajstih letih okrog 300 klubov, ki marsikje v Sloveniji predstavljajo pomembna idejna jedra.

Klubi so močno zaživel v osnovnih in srednjih šolah, pomanjkljivost v delu organizacije klubov OZN pa je nedvomno v premajhnem številu klubov v delovnih organizacijah. Zavedamo se, da se organizacijskega koncepta dela, ki je v navadi v klubih na šolah, ne da enostavno prenesti na klube v delovnih organizacijah. Popolnoma nesmiselno pa bi bilo trditi, da so klubi oblika dela z mladino, ki se obnese le v šolah. Napačno je tudi stališče, da so mladi delavci manj zainteresirani za družbeno problematiko kot mladina v šolah. Prav gotovo pa je res, da se mladi v delovnih organizacijah bolj zanimajo za čisto določene probleme, ki niso toliko zanimivi za šolsko mladino. Tudi takšna, idejna razlikovanja je treba pri klubih v delovnih organizacijah upoštevati.

Mnoge naše delovne organizacije sodelujejo s podjetji iz drugih držav. Nedvomno mlade delavce to sodelovanje zanima. Prav gotovo bi bilo zanimivo seznaniti se z ozadjem tega sodelovanja, s položajem gospodarstva v državah, ki sodelujejo z nami, z mednarodnimi gospodarskimi združenji itd. Delo specializiranih organizacij OZN na tem področju je zelo živahno in pogostokrat tudi v bistvu mnogo bolj zanimivo, kot se to zdi na prvi pogled.

Organizacija klubov OZN bo prav gotovo storila vse, da se delo klubov uveljavi tudi v vaši delovni organizaciji, zato razmislite o ustanovitvi kluba in povežite se z nami!

Republiška konferenca klubov OZN

(Nadaljevanje s 6. strani)
 ugotovijo tudi osebni dohodki posameznih delavcev, saj so ti osebni dohodki neposredno odvisni tudi od končnega ekonomskega uspeha dela OZD in podjetja kot celote.

V zadnjem delu razdelka o načinu obračuna in izplačila osebnih dohodkov ureja Splošni pravilnik delitev in dokončno ugotovitev osebnih dohodkov po zaključnem računu. Ker pa je v zvezi s tem še precej vprašanj, ki bodo konkretno urejena s pravilnikom o delitvi dohodka podjetja (osnove in merila za delitev razpoložljivih sredstev na sredstva za osebne dohodke in na sredstva za sklade, položaj OZD, ki posluje z izgubo, pokrivanje primanjkljajev za že izplačane osebne dohodke itd.), bomo o tem napisali kaj več tedaj, ko bo sprejet pravilnik o delitvi dohodka podjetja.

C. Povračila osebnih izdatkov v zvezi z delom

V tem poglavju ureja Splošni pravilnik enotno za celotno podjetje povračila stroškov v zvezi s službenimi potovanji (dnevnice, potni stroški, povračila za uporabo lastnega vozila za službene namene in ostali izdatki v zvezi s službenimi potovanji), terenske dodatke za delavce proizvodnih obratov, ki opravljajo terensko delo, povračilo selitvenih stroškov, nadomestilo za ločeno življenje ter odškodnine za uporabo lastnega orodja in lastnih delovnih in zaščitnih oblek.

Določila o teh povračilih bomo podrobneje obrazložili v eni izmed naslednjih števil INFORMATORJA v posebnem sestavku.

Naslednja tri poglavja (C., D., in E.) urejajo določena vprašanja glede zaslužka za delo po pogodbi o delu, nagrajevanja vajencev in nagrajevanja praktikantov. Nato sledi poglavje:

F. Pooblastila za odločanje o osebnih dohodkih, nadomestilih in povračilih ter pravica do ugovora

V tem poglavju določa Splošni pravilnik enotno za celotno podjetje, da določa osebno obračunsko postavko:

1. generalnemu direktorju in vodilnim delavcem delavski svet podjetja;

2. pomočnikom direktorjev, poslovnemu sekretarju, direktorjem sektorjev, poslovnih in zunanji trgovini in obratov ter njihovim pomočnikom in tehničnim direktorjem obratov, računovodjem, direktorjem blagovnic in supermarketov ter vodjem služb v direkciji za ekonomske in splošne zadeve, odbor za kadrovske zadeve in organizacijo dela pri delavskem svetu podjetja.

3. ostalim delavcem komisija za delovna razmerja delavskega sveta OZD, v kateri delajo.

Dalje določa Splošni pravilnik osebe, ki so pooblaščenice za izdajanje odločb o osebnih obračunskih postavkah na podlagi sklepov prej omenjenih organov.

V tem poglavju je nato urejena tudi odgovornost določenih delavcev za pravilnost obračuna osebnih dohodkov, nadomestil in povračil.

Zoper odločbo o osebnih obračunskih postavkah ali o drugi pravici na podlagi pravilnika o delitvi osebnih dohodkov kakor tudi zoper obračun osebnega dohodka, nadomestila ali povračila, delavec lahko ugovarja v 15 dneh od dneva ko je prejel odločbo oziroma obračun. Ker delavec ne ve vselej, kateri organ je pristojen za odločanje o njegovem ugovoru, določa Splošni pravilnik, da lahko delavec vložil svoj ugovor pisмено ali ustno na zapisnik v kadrovski službi OZD, v kateri dela. Ta služba je dolžna ugovor takoj posredovati organu, ki je pristojen za odločanje o ugovoru.

G. Prehodne in končne določbe

Uvodoma smo že omenili prvo izmed prehodnih določb, ki določa obveznost OZD, da

sprejmejo svoje pravilnike o delitvi osebnih dohodkov najpozneje do 30. 11. 1970. in možnost, da v tem prehodnem obdobju OZD začasno uporabljajo tiste določbe o konkretnih osnovah in merilih iz prejšnjih pravilnikov, ki niso v nasprotju s Splošnim pravilnikom o delitvi osebnih dohodkov.

V nadaljevanju je naloženo organom, ki so pristojni za določanje osebnih obračunskih postavk, da v 15 dneh po uveljavitvi Splošnega pravilnika uskladijo dosedanje osebne obračunske postavke delavcem z razponi obračunskih vrednosti grup delovnih mest, ki so določeni v posebnih tabeli v Splošnem pravilniku. Ti razponi so bili določeni na podlagi osebnih obračunskih postavk, kakršne so imeli ob integraciji na posameznih delovnih mestih delavci Prehrane. Ker so bile te postavke v večini primerov višje od tistih, po katerih se je pred integracijo obračuna

val osebni dohodek delavcem AGROKOMBINATA, je taka uskladitev nujna, da se doseže enakovredno vrednotenje dela vseh delavcev v integriranem podjetju.

S prehodnimi določbami je urejeno tudi vprašanje izplačevanja povračil stroškov za prevoz na delo in z dela, ki jih je AGROKOMBINAT priznaval, PREHRANA pa je ta povračila že pred časom ukinila. Določeno je, da pravica do tega povračila, ki je bila priznana delavcem AGROKOMBINATA pred uveljavitvijo Splošnega pravilnika, ugasne z 31. 7. 1970, najdalj do 31. 3. 1971, pa lahko delavcem proizvodnih obratov komisija za delovna razmerja obrata na njihovo obrazloženo prošnjo prizna povračilo stroškov za prevoz na delo in z dela v znesku 40 din mesečno v medkrajevem prometu oziroma v znesku nad 60 din mesečno v mestnem prometu na relaciji, ki je daljša od 5 kilometrov. Če se prizna tako

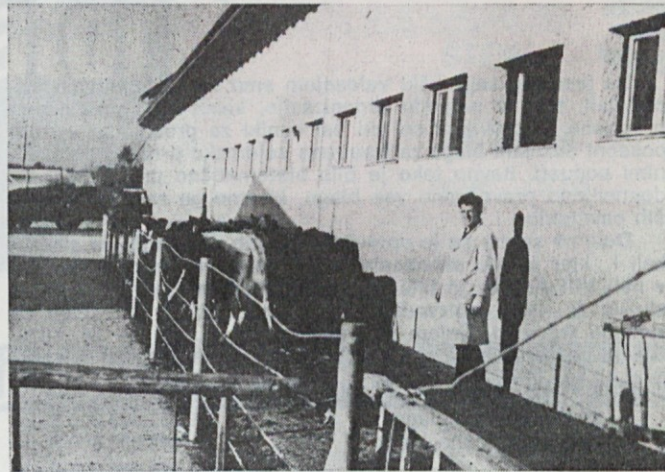
povračilo delavcu, ki uporablja za prevoz lastno vozilo, se višina povračila odmeri na podlagi cene za vozovnice z javnim prevoznim sredstvom na ustrezni relaciji. Če na tej relaciji ne vozijo javna prevozna sredstva pa se določi povračilo tako, da se delavcu prizna lahko 0,15 din za vsak kilometer poti nad 5 km. Po 31. 3. 1971 se povračila stroškov za prevoz na delo in z dela ne bodo več priznavala niti delavcem v proizvodnih obratih.

Na zaključku je treba ugotoviti še to, da se je delavski svet podjetja, ko je sprejemal Splošni pravilnik o delitvi osebnih dohodkov zavedal, da z obračunskimi vrednostmi grup delovnih mest, kot jih je določal v tem pravilniku na podlagi obstoječega stanja v PREHRANI, še ni doseženo najustreznejše in najpravičnejše razmerje v vrednotenju posameznih delovnih mest, ki so sistemizirana v integriranem podjetju. Zato si je v

prehodnih določbah pravilnika zadal nalogo, da bo v naslednjih 12 mesecih postopno izpopolnjeval sistem vrednotenja dela in da bo obračunske vrednosti posameznih

grup delovnih mest medsebojno usklajeval tako, da bodo vsa delovna mesta v podjetju do poteka tega roka ovrednotena v pravičnem medsebojnem sorazmerju.

Mitja Svetelj



Pregon krav v strojno molzišče z mlekarnico

Prva konferenca samoupravljalcev mesne industrije Jugoslavije



Silažna kuruza je osnova prehrane 900 krav molznic. Letos je bila spravljena ob ugodnem vremenu



Siliranje zrezane kuruze v silos

Na iniciativo delavskega sveta Mesna industrija »Gavrilovič« se je dne 16. 10. 1970 odvijala v Petrinji prva konferenca samoupravljalcev naše stroke.

V svojem odprtem pismu je delavski svet »Gavrilovič« predčasno obvestil o težki ekonomski situaciji (ki je še posebno v letošnjem letu prizadela vse mesne industrije v državi) Zvezno gospodarsko skupščino, Zvezni izvršni svet, Zvezo sindikatov Jugoslavije, Zvezno gospodarsko zbornico ter ustrezne republiške institucije. V svojem odprtem pismu je s konkretnimi ugotovitvami nadalje delavski svet »Gavrilovič« obvestil vse mesno-predelovalne industrije v državi ter jih pozval k skupni akciji.

Iniciativni odbor je na prvo konferenco povabil 47 podjetij, ki se bavijo s proizvodnjo in predelavo mesa. Vabilu se je odzvalo 38 delovnih organizacij, ki je poslalo 156 članov v delegacijah. Pomen te konference je v uvodnem govoru prikazal predsednik delavskega sveta »Gavrilovič« tovariš Zvonimir Rudelič s sledečimi besedami: ... Džoreva zavest v naših delovnih kolektivih, da so težkoče ter problemi skupni in da se jih lahko le s skupnimi naporimi rešuje. Torej se osamljene akcije delovnih organizacij, kakorkoli bi bile upravičene, ne morejo zamenjati s samoupravnim dogovorom in kolektivnim nastopom celotne mesne industrije. To spoznanje je največja vrednost te naše akcije. Današnji dogovor naj da našim delovnim orga-

nizacijam primerno politično klimo za nove samoupravne dogovore o vseh problemih med kolektivni mesne industrije naše domovine. Trdno sem prepričan, da mi ne smemo in nimamo pravice izneveriti se našim delavcem, ki so nas deligirali, da v delovni atmosferi s polno mero strpnosti najdemo skupne mere za zboljšanje pogojev gospodarjenja te pomembne industrijske grupacije — danes na Prvi konferenci ter na sledečih konferencah ...

Iniciativni odbor je poslal vsem delegatom celotno dokumentacijo za Prvo konferenco. Za debato pa so bili predlagani sledeči predlogi:

1. V novem deviznem režimu naj bo retencijska kvota 30 %. Višina naj bo ista ne glede ali kolektivni mesne industrije posluje kot samostojna gospodarska organizacija ali se nahaja integrirana v

sklopu kmetijsko industrijskih, trgovskih kombinatov.

2. Za bolj organiziran nastop na inozemskem tržišču predlagamo, da tista delovna organizacija iz grupacije mesne industrije in živinoreje, ki ne ustvari letno izvoza na nivoju 3 milijonov dolarjev, ne more biti samostojna izvozna organizacija, brez ozira na to, ali je tu mišljeno blago iz lastne proizvodnje ali je to kupljena živina ter živalski proizvod kmetijskih in drugih organizacij.

3. Vprašanje kreditiranja živinorejske proizvodnje, predelave in plasmata s kratkoročnimi in dolgoročnimi sredstvi, je postalo bistveno za stanje in razvoj v tej dejavnosti, zato predlagamo:

a) da se kratkoročni krediti, ki so bili dani kmetijskim organizacijam in mesni industriji, ne glede na osnovo, transformirajo v trajna

obratna sredstva v okviru poslovnega fonda delovne organizacije z obrestno mero 3 %;

b) da se v odločbi o reguliranju odnosov poslovnih bank z Narodno banko o poslih kratkoročnega kreditiranja, kot je to že potrjeno za 1970 leto, kjer je kvalitetna pogodbeno vezana živinorejska proizvodnja vključena v reeskontno politiko Narodne banke, nadaljuje kot politika v srednjeročnem programu razvoja gospodarstva;

c) nujno je utrditi politiko, da poleg kmetijskih organizacij, katere se bavijo s pitanjem živali in imajo v obstoječem kreditnem sistemu obrestno mero 3 %, da isto ugodnost razširimo na mesno industrijo, tovarne močnih krmil in mlečno industrijo;

d) v letu 1969 je ukinjena obrestna mera na poslovni fond kmetijskih organizacij za 1968. in 1969. leto. Tudi za leto 1970 in dalje predlagamo, da se ta mera še nadalje obdrži s tem, da je potrebno to razširiti še na kapacitete mesne industrije, tovarne močnih krmil in mlečne industrije, z orientacijo, da ta sredstva gredo v poslovni fond organizacije s strogim namenom za modernizacijo in rekonstrukcijo teh grupacij.

4. Za stabilizacijo na trgu živalske hrane, kot bistvenega faktorja za formiranje cen živali in mesa, predlagamo:

a) formiranje stalnih rezerv kuruze v količini vsaj 500.000 ton pri Zvezni direkciji za rezerve prehranbenih proizvodov;

b) kreditiranje zalog lastne proizvodnje živalske hrane po velikosti lastnega fonda pie-

menjskih živali ter pogodbene proizvodnje, in to na principu, da se s krediti pokrije celokupna letna potreba, povečana za 30 % kot stalna prenosna zaloga.

5. Predlagamo, da se ukine administrativno odrejanje cen mesa s strani oblasti na vseh nivojih.

6. Sistem garantiranih cen je potrebno še nadalje zadržati kot instrument zaščite živinorejske proizvodnje.

7. V cilju stabilnega oskrbovanja turističnega področja z mesom in mesnimi izdelki, predlagamo, da gostinsko turistične organizacije sklenejo pogodbe z dolgoročnimi aranžmaji s članicami Fonda za unapredenje proizvodnje in plasmata stoke i stočnih proizvodov.

8. Predlagamo, da se Fond v celoti konstituirajo kot organizacija Združenega dela proizvajalcev, predelovalcev in izvoznikov in da se celotna regulativa okoli izvoza in uvoza živali ter živalskih proizvodov in repromateriala prenese na Fond.

9. Predlagamo, da se gradnja novih klavničnih kapacitet lahko vrši samo na osnovi dogovora v republiških gospodarskih zbornicah.

Na konferenci je prisostvovalo preko sto eminentnih predstavnikov političnega, družbenega ter javnega življenja. Številni predstavniki so sodelovali v zelo živahni diskusiji, saj je konferenca trajala brez prekinitve kar šest ur. Delovna atmosfera je bila zelo ugodna, pri čemer je bilo presenetljivo, da se je velika dvorana Doma kulture do konca konference polnila. Monolitnost mišljenj, z upoštevanjem težav gospodarjenja tudi v drugih panogah, je prišla ravno na tej konferenci do izraza.

Prva konferenca samoupravljalcev mesne industrije Jugoslavije je v svojih zaključkih osvojila predlog kandidacijske komisije, da se preko imenovanih delegacij obveste vse politične samoupravne in gospodarski forumi v federaciji in republikah o težki situaciji in o sprejetih predlogih Prve konference. V delegacijo za Zvezno skupščino in Izvršni svet je bil imenovan tudi naš generalni direktor podjetja tov. Franc Nebec. V delegacijo za Prvo konferenco ZKJ je bil imenovan tov. Janez Miklavc, na kongresu samoupravljalcev Jugoslavije pa bo sklepe Prve konference zastopala tov. Zora Šubašič. Slovensko skupščino, izvršni svet in gospodarsko zbornico pa sta v delegacijo zastopala tudi dva naša sodelavca — tov. Janez Miklavc in Jože Tavželj.

Mislím, da je dogovorjena ideja o sklicevanju bodočih konferenc, kjer naj bi se obravnavala tekoča problematika mesnih industrij, vprašanje poslovno tehničnega sodelovanja, skupen nastop v organizirani obliki, koristna skupnost in posameznim delovnim kolektivom.

Jože TAVŽELJ

Krave molznice v Vodich

Uspeh na zagrebškem velesejmu

Na jesenski zagrebški velesejmu smo se sistematično pripravljali, tako v pogledu organizacije, kakor tudi prodajnega programa. Pripravljeni so bili vsi ceniki za prodajalce in tudi posebni sezname blaga za forsirano sejmsko prodajo s posebnimi popusti. Ravno tako je bilo sistematično pripravljeno in dostavljeno pravočasno vse blago, ki smo ga razstavili v naših paviljonih.

Delo na sejmu se je opravljalo v petih paviljonih, in sicer v hali I., kjer je bila skoncentrirana grosistična prodaja, nadalje v hali VIII A, kjer je bila razstavljena oprema, v hali V, ki je služila za našo proizvodnjo, ter v inozemskem paviljonu za zunanjo trgovino. Sejem je trajal od 10. IX. do 20. IX. 1970. Glavni posli pa so se vršili od 14. do 18. IX.

Promet na sejmu je bil naslednji:

| | |
|-----------------------|---------------------|
| — prehrambeno blago | 1.531.000.000 S din |
| — neprehrambeno blago | 845.000.000 S din |
| s k u p a j | 2.376.000.000 S din |

Uspeha sejma ne smemo ocenjevati samo po opravljenem prometu, temveč predvsem tudi po tem, da se na sejmu

ZAVAROVANJE POTNIKOV NA SLUŽBENIH POTOVANJH

Poleg obstoječega kolektivno-nezgodnega zavarovanja, ki zajema vse zaposlene pri našem podjetju, smo sedaj vpejali še zavarovanje potnikov na službenih potovanjih doma in v tujini za nezgode, ki bi se pripetile zavarovancem v času potovanja. Tovrstno zavarovanje je imel doslej le »Agrokombinat Emona«, smo ga pa vsled integracije obeh podjetij razširili na celotno »Emono«.

S tem zavarovanjem so zavarovani potujoči za primer nezgodne smrti z odškodnino 90.000,00 din in za primer delne ali popolne invalidnosti do 180.000,00 din (t. j. 100-odstotno invalidnost). Zavarovalno premijo plača podjetje in to mesečno za nazaj v znesku 20,00 din po osebi na osnovi izdanih potnih nalogov, obvezno evidentiranih v knjigi. Pri tem je mesečna premija za posameznika enkratna ne glede na število potovanj v dotičnem mesecu.

Ker povrne zavarovalnica odškodnino le za tista službena potovanja, za katera so že bili izstavljeni potni nalogi, je važno, da so potni nalogi izstavljeni pred potovanjem.

Miran Peterlin

NOBELOVA NAGRADA

Letošnje leto je bilo za Nobelovo nagrado za mir 38 kandidatov, med njimi tudi organizacija združenih narodov in Svetovni cerkveni zbor, vendar je nagrada dodeljena strokovnjaku za kmetijstvo dr. Normanu Borlagu. Znanstvenik je predvsem zaslužen za uspeh »zelene revolucije«. Zelena revolucija je rešila svetovno krizo v prehrani sredi 60. let, ko je bil vsak tretji človek na zemlji lačen, dva od treh sta bila podhranjena. Znanstveniki so omogočili boljši pridelek pšenice in začeli spreminjati države drugo za drugo v samostojne proizvajalce, ki lahko zadovoljujejo svoje potrebe. Doktor Borlag je namreč raziskoval razvoj vrste pšenice, ki je odpornejša proti boleznim in daje boljši pridelek.

Doktor Borlag je Američan norveškega porekla. Postal je doktor patologije rastlin na minesotski univerzi, leta 1944 je pristopil k Rockefellerjevi fundaciji kot znanstveni sodelavec na področju genetike, ko pa je bil osnovan mednarodni center za izpopolnjevanje koruze in pšenice, je stopil na čelo tega centra.

Doktorju Borlagu bo Nobelovo nagrado za mir 10. decembra v Oslu izročil norveški kralj Olaf V. Znanstvenik bo dobil zlato medaljo in 80.000 dolarjev.

zvzpostavi osebni kontakt s posameznimi prodajalci, ki se lahko pogovarjajo o bodočih poslih. Pomembna je neposredna reklama firme kot celote, pridobitev oz. konkretno spoznanje tržne in gospodarske situacije v državi, medsebojno delovno spoznanje naših prodajnih kadrov iz cele države itd.

Za letošnji jesenski velesejem je bilo karakteristično, da je bil izredno posloven. Zanimivo je tudi, da je manj grosistov, saj manjša podjetja iz ekonomskega razloga ne prenesejo, ker ne morejo blagovno kreditirati kupcev niti na kratke roke.

Zaradi razdalj naših paviljonov na sejmskem prostoru je delo oteženo. Tudi poslovni uspeh bi bil boljši, stroški pa nižji, če bi se to vsaj delno skoncentriralo. Realna možnost za to obstaja.

Kljub našim splošnim pomanjkljivostim v organizaciji, delu ipd., smo na sejmu lahko ugotavljali, da je renome naše firme v jugoslovanskem merilu na visokem nivoju, iz česar lahko zaključimo, da obstajajo trdni temelji za našo še boljše ekstenzo v jugoslovanskem gospodarskem prostoru.

Stane Gliha



Delo na velesejmu je bilo uspešno

Redna seja delavskega sveta direktije trgovine na debelo je bila 21. X. 1970. Obravnavali so poslovne rezultate, stanje po pripojitvi Agrokombinata Emona ter izvolili člane štirih komisij.

Poslovni rezultati za trgovino na debelo niso zadovoljivi, za kar so vzroki v problemih notranje konsolidacije direktije in ureditve poslovnih razmerij z drugimi enotami v podjetju. Veliko oviro pomeni tudi neurejenost prostora in nedokončana skladišča in hladilnica.

Konkurenca in tržni pogoji povzročajo, da direktija ne

— maksimiranje razlike v ceni pri južnem sadju;
— pomanjkanje nekaterih vrst blaga.

Pomanjkljiva je kontrola nad delom, manipulacija z blagom je površna, na pripravljalnem komisijon zmanjka blago, malomarno se odpremlja blago včasih skladiščnik sploh ne podpisuje dokumentov.

V devetih mesecih letos je bilo 4816 reklamacij, od katerih je 942 še nerešenih. Izdanih je bilo za 6.560.000 din dobropisov, bremepisov pa za 410.000 din.

Vesti iz zapisnika seje DS grosista

koristi dovolj učinkovito niti razpoložljivih možnosti za uspešno poslovanje. Za slabše rezultate direktije je še vrsta objektivnih vzrokov:

— pomanjkanje ažurnih podatkov o poslovanju;
— pomanjkanje obratnih sredstev in neurejen interni sistem gospodarjenja;
— spremembe pri uvoznih režimih;

Delovski svet direktije grosista je izvolil Komisijo za delovna razmerja, Komisijo za izdelavo pravilnikov, Komisijo za obravnavanje kala in blagovnih izgub in Disciplinsko komisijo. Namen komisij je, da se izognemo prepočasnemu reševanju problemov, za katere je kompetentna direktija trgovine na debelo in lahko hitro ukrepamo.

Odgovorni urednik Marjan Lavrič — Uredništvo: Ljubljana, Kersnikova 2, telefon 310-655, int. 224 — Glasilo izhaja vsak mesec za vse člane kolektiva — Tiskarna PTT Ljubljana. Naklada 4500 NE — Glavni urednik Jasna Novljan

ZAHVALA

Ob smrti svojega dragega brata se kolektivu bifeja v Supermarketu v Ljubljani najtopleje in iskreno zahvaljujem za izraženo sožalje in podarjeni venec.

Pavla RUTAR

Kot plamen sveče, ki ga upihne veter, je ugasnilo življenje mojega moža Igorja KRISTANČIČA. Ob tej izgubi

sem naletela na veliko razumevanje njegovih sodelavcev.

Iskreno se zahvaljujem za pomoč, še posebej direktiji zunanje trgovine in sindikalni podružnici podjetja Emona. Iz srca hvala vsem, ki so ga spremili na njegov poslednji dom, hvala za sočustvovanje, izraženo sožalje in poklonjene vence.

Žalujoča
Darinka Kristančič

PRVI SESTANEK KOLEKTIVA SEKTORJA II

Večji del dneva preživimo pri svojem delu, med svojimi sodelavci, zato je prav, da delo z veseljem opravljamo in smo s sotovariši v dobrih odnosih. Dobremu razpoloženju na delu pa največkrat škoduje govoričenje in kritikantstvo, ki nima namena bronamerne kritike. Z željo, da bi se odkrito pomenili med seboj, da bi vsak lahko povedal, kaj misli o svojem delu, kaj se mu zdi prav in kaj ne, je bil 10. novembra 1970 sklican sestanek članov kolektiva sektorja za meso, mesne izdelke, perutnino in jajca.

Sektor je ena od dejavnosti v direktiji trgovine na debelo. Z integracijo se je organizacija sektorja zelo spremenila, zato je razumljivo, da je bilo veliko pripomb, upravičenih in neupravičenih, o katerih se je treba pomeniti, je uvodoma dejal direktor sektorja tovariš Pavel Juren.

V debati se je oglasilo več članov kolektiva. Iz njihovih besed je bilo mogoče razbrati, da je problem v sektorju premajhno število ljudi, zaradi nizkih osebnih dohodkov pa odhajajo tudi tisti, ki so doslej veliko doprinesli k uspehom pri delu.

Skladiščniki se pritožujejo, da trgovine naročajo premajh-

ne količine blaga in včasih da je več papirja kot blaga. Več pazljivosti bo moral vsak posvetiti čuvanju blaga, vsak primanjkljaj, vsako tatvino ali drugačno škodo je treba takoj javiti naprej in ukrepati. Pri tožili so se tudi šoferji, ker se z razkladanjem blaga veliko zamudijo. — Težave so pač vedno.

Nekaj besed je navzočim spregovoril tudi direktor direktije trgovine na debelo tovariš Mirko Pregl. Dejal je, da je za izboljšanje poslovanja nujno treba uvesti red in disciplino, kar bo olajšano z dokončno postavljenimi organizacijsko shemo, materialno odgovornost delavcev in izboljšati moramo odnos do blaga, materiala in zunanje izgleda skladišč, ki bodo z ureditvijo regalnega skladišča in internimi preselitvami gotovo med najboljše urejenimi v državi.

Drug od drugega so člani kolektiva sektorja II zvedeli marsikaj, razjasnila se je marsikatera misel in morda utrnila nova, nekatere težave so se pokazale tudi z druge strani, da jih je zdaj lažje razumeti in sprejeti z dobro voljo in strpnostjo, druge pa spet lažje odpraviti z odločnimi ukrepi. Upajmo, da sestanek ne bo ostal le osamljen primer.

Boutique & Supermarketu

Zenske so navdušene! V pritličju Supermarketa so v ponedeljek, 28. septembra odprili boutique lasnih izdelkov. Narta-las izdelke tovarne Ilirija je mogoče dobiti v 28 barvnih odtenkih, in sicer lasulje z dolgimi in kratkimi lasmi,

kite, pollasulje in lasne vložke. Ob nakupu pomaga frizerka s strokovnimi nasveti v diskretnem prostorčku pri pomerjanju lasulj ne motijo ravedni pogledi.

V boutique prodajajo tudi vse pripomočke za vzdrževa-

nje lasnih izdelkov, to so kovinski glavnik in ščetka, »glava« iz stiropora, igle in šampun.

Narta-las boutique je prvi tovrstni boutique v Jugoslaviji.

