



Dr. Robert Kermauner :

PO POGORJU  
POLHOGRAJSKEM  
IN  
OKOLI KRIMA

Enodnevni izleti

S petimi slikami  
in zemljevidom  
ljubljske  
okolice

**Ljubljana 1924**

---

Založila "Zveza" za tujski promet v Sloveniji

Vse pravice pridržane

DS 109931

Tiskala  
Delniška tiskarna, d. d.  
v Ljubljani



## Uvod.

Dolomitni hribi, ležeči na škrilju in deloma tudi na peščencu spodnje trijas-perijode, za izpremembo pa tudi pravi kraški teren vmes, to je polhograjsko pogorje vobče. Očesu tako prijetna izprememba v skladu tega pogorja se opazi že pri pogledu od daljave, n. pr. z ljubljanskega gradu.

Spodaj ležeči svet, po večini glinasti škrilj, ima položna rebra in zaokrožene, valovite grebene, nad njim se pojavljajoči dolomit kaže pa strme bregove, ostre vrhove in deloma raztrgane stene.

Že pogled z gradu ali z Rožnika nam dá slutiti, da imamo pred seboj poseben svet, ki nas vabi, da si gremo ogledat njegove lepote.

Najvišji vrh v tem pogorju je znameniti Tolstec, Tošč, visok 1021 m. Južno od njega je greben in glava krasne Grmade, ki je sicer 121 m nižja, pa se to čuti prav za prav šele, če se gleda na njen vrh s Tošča dol. Pred Toščem je krasni Jeterbenk in vrh Sv. Katarine, zraven cerkvica

sv. Jakoba, za Grmado je pa svetovnoznana gora Sv. Lovrenca, proti severu cerkvice: sv. Uršula, sv. Ožbolt, sv. Andrej, sv. Barbara, Šmohor, proti jugu pa Korena, dvojica Št. Jošt in Sv. Janez, od Vrhnike gor pa starodavna in zanimiva cerkvica na Korenu, Jamnik, Smrečje, Sv. trije kralji.

Od Sv. Katarine nazaj proti Ljubljani imamo pa vrh Ravnik, pred njim prijazno gorsko vasico Toško čelo, še niže pa Šentviški hrib in Rožnik.

Doline v tem pogorju so večinoma navpične proti toku vzporednih vod Save in Gradaščice.

Od severne strani dolina Zakonjščice izpod Šmarjete in Stajnika, vodice, tekoče skozi mično vasico Babni dol, dolina Ločnice, ki sega prav do Tošča, in dolina Hrastnice, piva iz Sore, druga iz Škofje Loke, od juga več dolin iz Gradaščice gor, manjše vode, ob Črnem potoku čez Osredek, iz Polhovega gradca ob Boženi čez Selo itd.

Ko pride pomlad v te kraje, ko ozeleni bukev, ko razcvete črešnja in jablana, ko zalesketata Grmada in Tošč v milijonih cvetih krasnega pomladanskega svedrca, gentiana verna, ko zadehtijo vmes krasni rdeči cveti jožefce, daphne cneorum, takrat ne zamudi in pojdi! Mali trud se ti bo poplašal tisočkrat.

Krasni mrzli studenci dolomitnega pogorja, ki vzbujajo tek kakor zdravilni vreli, privabijo vsako nedeljo na stotine veselih obiskovalcev tega krasnega sveta. O posameznostih hočemo razpravljati v naslednjih poglavjih. Razdelili bomo nešteto možnih potov v jedro tega pogorja na izlete iz Ljubljane, Št. Vida, Medvod in Škofje Loke od severa, iz Ljubljane in z Drenovega griča ali Vrhnike od juga. Poseben del tvori Koren, Jamnik in vrh Sv. treh kraljev.

Preden pa preidem k podrobnemu opisu našega pogorja, smatram za svojo dolžnost, da napišem vsem dragim čitateljem in izletnikom

### **rezek opomin.**

Ne samo živali, tudi rastline imajo svoj velik pomen v naravi ter uživajo zato zaščito človeške družbe, države. Med cvetkami našega pogorja imata največ sovražnikov igalka (*Daphne Blagayana*) in jožefca (*Daphne Cneorum*), prvo poščiplatejo pozimi že srne, ker ima vedno zelene liste in poganja že v zimi popke, obe pa imata zaradi krasnega vonja veliko ljubiteljev.

Zato stojita obe pod zaščito zakona in je vsako trganje teh cvetk prepovedano. Letos je bilo že lepo število ljudi kaznovanih od politične oblasti.

Slovenci brez tujskega prometa ne pomenimo ničesar, imamo pa kraje, s katerimi se ne more zlepa meriti drugi svet, samo paziti moramo sami. Že tujci nam odnesejo na skrivaj po par cvetk — tem ne bom zameril —, v Švici je tem dovoljeno utrgati do šest cvetk.

Pazimo pa sami nase in bodimo neizprosno strogi v tem vprašanju, zakaj pozabiti ne smemo, da je slavni angleški učenjak in potovalec sir Humphry Davis že pred leti zapisal za nas velepomembne besede: «Najlepši kraj v Evropi je dolina Save med Ljubljano in Podkorenom; ona nima samo visokih gora, kakor je to v Švici, ali samo ravnino, v tem kraju uživaš izpremembo: med obširnimi ravninami imaš nizko in srednje gorovje ter visoke, strme gore».

# Po dolgem čez pogorje.

## SKOZI PODUTIK NA TOŠKO ČELO.

Obiti moramo Rožnik ob severni strani. Pri šišenski cerkvici zavijemo na levo in gremo ob hribu, dokler ne vidimo cerkve v Kosezah. Mimo te cerkve nas vodi cesta v Podutik, kamor dospemo iz Ljubljane v eni uri.

V cerkvici v Šiški si lahko ogledamo krasno oltarno sliko, delo Janeza Šubica, v cerkvi v Kosezah pa zanimive stare lesne rezbarije. Naprej grede že vidimo strehe od sadnega drevja obdanih kmetij na Toškem čelu, sadja bogati gorski vasi. Od Podutika pridemo gori lahko v tričetrt ure.

Takoj za Podutikom pridemo do velikega Vodnikovega kamnoloma, ki sega skoro do vrha hriba in je dal že mnogo, mnogo velikih, rdeče- in modropisanih marmornatih apnenih skal za spomenike. Zraven kamnoloma je apnenica, poleg te



pa močan studenec, pri katerem se lahko pokrepčamo, zakaj sedaj se prične cesta dvigati proti sedlu Prevalnik, preko katerega vodi cesta iz Št. Vida na Dobrovo.

Tu smo prišli iz škrlja čez apnenec že prvič na dolomitna tla. Tu so velike, kamnolomom podobne peščene jame, iz katerih dobivamo dolomitni pesek za posipanje potov po mestu in po parkih. Že v zgodnji pomladi razveseljuje tukaj naše oko cvetje trobentic, jeternika in pljučnika, pasji zob, zeleni teloh, marjetice, petoprstnik, mleček, drnulja, volčin, ramšelj, kmalu opazimo rumeno cvetno košarico, obdano z zvezdo sočnih zelenih listov, hakvecijo, imenovano po znamenitem botaniku Haquetu, ki je bil profesor na Kranjskem in je našel in popisal to rastlino, ki sicer raste tudi po Moravskem, Spodnjem Avstrijskem in Štajerskem.

Pod vrhom sta še dve jami, v katerih se koplje pesek, dolomit, na desno od ceste je pa že zopet apnenec. Prava, pristna kraška dolina, na dnu je čisto kratka vodica, tolmunček, v njem pa mnogo ribic, ki zginejo, ko nas opazijo, kakor blisk pod zemljo. Tu je popolnoma kraški svet s podzemskimi jamami, katerih največja je za Toškim čelom in jo bom opisal pozneje.

Naša cesta naredi proti vrhu na levo oster ovinek okoli peščenih jam, mi gremo pa na desnem robu vrhne jame po stezi v gozd navzgor ter pridemo kmalu zopet na cesto nazaj. Tu se nam odpre razgled proti jugu in vzhodu, na Barje, na Krim, na Dobrovo, v polhograjsko dolino Gradaščice, na Ljubljanski vrh nad Vrhniko. Na levi pod cesto je še ena samotna kmetija, potem pa pridemo v samoto, cesta se vije polagoma navzgor po gozdu, večinoma na levi pod grebenom, dokler nas ne pripelje do znamenarjenega studenca in do prijazne vasice. To je vas Toško čelo.

Med potjo smo že prej opazili posamezne dele travnikov, posebno v sadnih vrtovih, modro-zeleno pobarvane. To je množica pomladanskega žefrana, *crocus vernus*. Te ljubke pomladanske oznanjevalke ni nikjer toliko, kakor v tem rajskem delu ljubljanske okolice. Češka, Zgornja Avstrijska, Koroška, Štajerska je sploh ne poznajo, pač pa je po redkem na Moravskem doma.

Zapustili smo sadno drevje in kostanj, ki raste tu ob poti na rdečkastem škrlilju, opazili smo tu in tam z glino pomešan zelenkast dolomit in dospeli v vas, ki je postavljena kakih 550 m nad morjem v usedlini med dvema vrhovoma, ki nudita oba jako mičen razgled. Naš pogled

objema Julijske Alpe, Karavanke, Kamniške planine, dolenske hribe, Snežnik in Nanos.

Prva hiša, do katere smo dospeli, je gostilna pri Bitencu ali pri Jurju. Ta rad postreže s čašico žganja ali čašo mleka, sadnim moštom in kruhom.

Pred vasjo smo opazili na cesti mokroto in je res nad cesto majhen, zane-marjen studenec, sicer dobimo pa v vasi samo kapnico.

Ime vasi Toško čelo izvira najbrž od tolsto čelo, ker je južni vrh, 564 m visok, res okrogel in tolst. Pa tudi v neki stari graščinski knjigi je vpisan ta vrh kot «Vaisten Hiern», debeli možgani... Knjiga je iz leta 1453.

Tudi poleti vidiš tu vsako nedeljo polno obiskovalcev, ki se prihajajo sem solnčit...

## ČEZ GLINCE NA TOŠKO ČELO.

Ako na naši poti iz Ljubljane ne bi bili zavili v Zgornji Šiški okoli rožniškega hriba na levo proti Kosezam, marveč šli naravnost naprej skozi vso Zgornjo Šiško, bi prišli v vas Dravlje in dalje mimo mičnega kamnoloma v Kamni gorici, v katerem se najdejo v apnencu vsejani mali kristali kremenjaka, kamene strele, v Dolnice in Gornje Glince. Tudi sem

pridemo iz Ljubljane v eni uri. Da se pa izognemo dolgi hoji po cesti, zavijemo raje skozi Koseze, a pri ostrem ovinku, kjer zavije cesta v gozd, jo zapustimo in gremo naravnost skozi gozd po poti v Dolnice.

Vasi Dolnice in Glince ležita na vznožju Velike trate in Črnega vrha. Več apnenic, ki jih vidimo, nam kaže, da smo na apnencu, na kraškem svetu. Komaj sto korakov od najvišje hiše v Glincah se nahaja res že tudi kraška jama «Brezarjevo brezno», na katere dnu je voda. Ako se vrže kamen v jamo, se ga sliši dalj časa odskakovati. Ko so nekoč tujci v jami iskali podzemске živalce, so se spustili s pomočjo štirih lestvic in vrvi na dno in našli so konjska kopita in kosti. Zgornji rob jame meri kakih 20 m in je okrog obrastel z bukvami, smrekami, hrastjem itd. Par korakov od te jame je druga manjša, iz katere se po zimi kadi vodna para. V smeri proti studencu pod Prevalnikom, ki smo ga opisali v prejšnjem poglavju, se nahajata še dve podzemski duplini. Sploh je v tem gozdu proti Toškemu čelu mnogo udrtin, ki so očitno usedline prejšnjih podzemskih jam in kažejo tudi ostanke kapnikov.

Pot, ki nas privede od Glinc v eni uri do našega cilja, se odcepi pri neki apne-

nici od ceste in vodi mimo Brezarjeve kmetije gori skozi gozd na ono cesto, ki smo jo hodili v prejšnjem poglavju iz Podutika.

Pridemo pa na Toško čelo tudi po drugi poti. Ako pustimo Zgornje Glince in zavijemo že v Dolnicah pri znani gostilni «Pri Miklavu» med gostilno in hlevom gor v hrib in se povzpneemo do gornjega kolovoza malo pod grebenom, smo na cesti, ki vodi iz Št. Vida na Toško čelo. Ob toplih dnevih je ta pot najbolj priporočljiva, dasi malo znana.

Na eni kakor na drugi varijanti je vse polno stez v gozdu, pa to nas ne sme motiti in tudi ne more, ker moramo po vsaki priti do iste ceste, na katero hočemo priti, samo da vodi navzgor.

Kdor je že hodil po teh potih, bo v tretjič krenil ali ob potoku Glinščici do kamenitega korita in potem naravnost po gozdu in travi navzgor, ali pa od cerkve v Glincah po kolovozu v gozd navzgor, četudi se obe poti proti vrhu izgubita popolnoma. Po obeh potih moramo dospeti na cesto, ki vodi iz Št. Vida gor in nam nudi krasen pogled na dolino Babni dol, na Jeterbenk in na naše krasne obmejne planine.

## V SKRITIH PODZEMSKIH JAMAH.

V četrť ure pridemo lahko s Toškega čela proti Babnemu dolu do skritih podzemskih jam, toda tu moramo vzeti kakęga vaškega mladeniča, da nas popelje tja, ker je preveč stez od začetka, a pozneje nobene.

Iti moramo do vrhnih kmetij in po poti dol do mlake ob njej. Tam zavijemo v severni smeri med njivami in gozdom vedno niže doli. Pota vodijo sem in tja, mi pa se držimo najbolj spodnje steze, ta nas vodi v listnato goščavo, ki pokriva proti zahodu obrnjeno rebro. To rebro pada strmo proti vrhnjemu delu doline Babnega dola in je tako zaraščeno, da se v poletnem času nikamor ne vidi. Nankrat nas ustavi vodnik, zapustiti moramo steze in se spuščamo, prijemaje se debel in vej, skozi goščavo levo navzdol. Še skok čez skalovje, obraščeno z mahom, in že smo pred nizkim okroglim vhodom v jamo. Tudi takoj pod njim so brazde in globeli, ki dokazujejo, da morajo biti znotraj izdolbine.

Tu smo v Percah, v gozdu med vevecami, in nimamo daleč po grebenu do tihega gozdnega ribnika, ki ga bom opisal v drugem delu pri opisu pota skozi Babni dol.

Sključeni stopimo v jamo. Objame nas hladen zrak in od stropa, ki je `visok kake tri metre, padajo na nas debele kaplje. Jama je tolika kakor srednjevelika klet, kapnikov sicer nima, toda stene spominjajo nanje. Tla padajo na znotraj in vodijo do manjše odprtine, ki leži niže od vhoda na levo. Zadaj se pa zožuje jama v obliki lijaka, ki vodi vodoravno v hrib. Domačini pripovedujejo, da je nekoč zlezl pastirček tja notri in videl pri svitu žveplenk mnogo večjo jamo, kakor je prva. Ko se je na kolenih pomikal zopet nazaj, je opazil, da je zraven še ena luknja in bi bil kmalu izhod zgrešil. Zato se drugič ni več upal v jamo... Zlezlo jih je tudi že več notri; eni so prinesli ven kosti, nekdo je baje opazil dva gladka stebra. Ker je pa začutil, da tla padajo, se ni upal dalje.

S takim pripovedovanjem nam je minil čas in povzpeli smo se po isti poti zopet na Toško čelo nazaj.

## **ČEZ RAVNIK NA SV. KATARINO.**

Kdor bi hotel s Toškega čela iti zopet v dolino, ima razna pota. Skozi Babni dol na Medvode v dveh urah, v dolino Gradaščice v vas Gaberje in čez Stransko

vas, Bokavce ter Vič v Ljubljano, ali pa čez Veliko Trato po grebenih v Št. Vid.

Ako pa hočemo naprej na Katarino, moramo iti mimo že imenovane gostilne «Pri Jurju» par korakov navzdol in potem pod sadnim drevjem po ravnem v smeri proti Katarini, ki jo tam prvič na tej poti zagledamo.

Ob potu polno cvetlic, ob robovih travnikov maurahe, na levo spodaj tik ob poti globoka dolina v podobi lijaka, ki pa vode ne drži, nego jo naglo spušča po nevidnih podzemeljskih rovih, najbrž v dolino Babnega dola. Ta kotanja se imenuje «v gačah».

Od tam gremo še nekoliko navzdol in pridemo pred Ravnik. Tu stopimo zopet v krasen bukov gozd. Par potov nas vabi na levo, toda praktično ne bi bilo, poslužiti se teh, ker bi morali pozneje skozi goščavo riniti strmo vkreber. Hodimo malo navzgor pa zopet navzdol in to se menjava, dokler ne pridemo do prijazne loke sredi gozda, do razpotja. Pot na levo vodi nazaj do nekih kmetij, pot naravnost in obe desni pa na Sv. Katarino. Pot naravnost je najkrajša, toda po dežju dolgo blatna, srednja pot je bližnjica na zgornjo, ta pa malo daljša in suha. Kadar je bukovje že zeleno, bi se bilo brez mar-



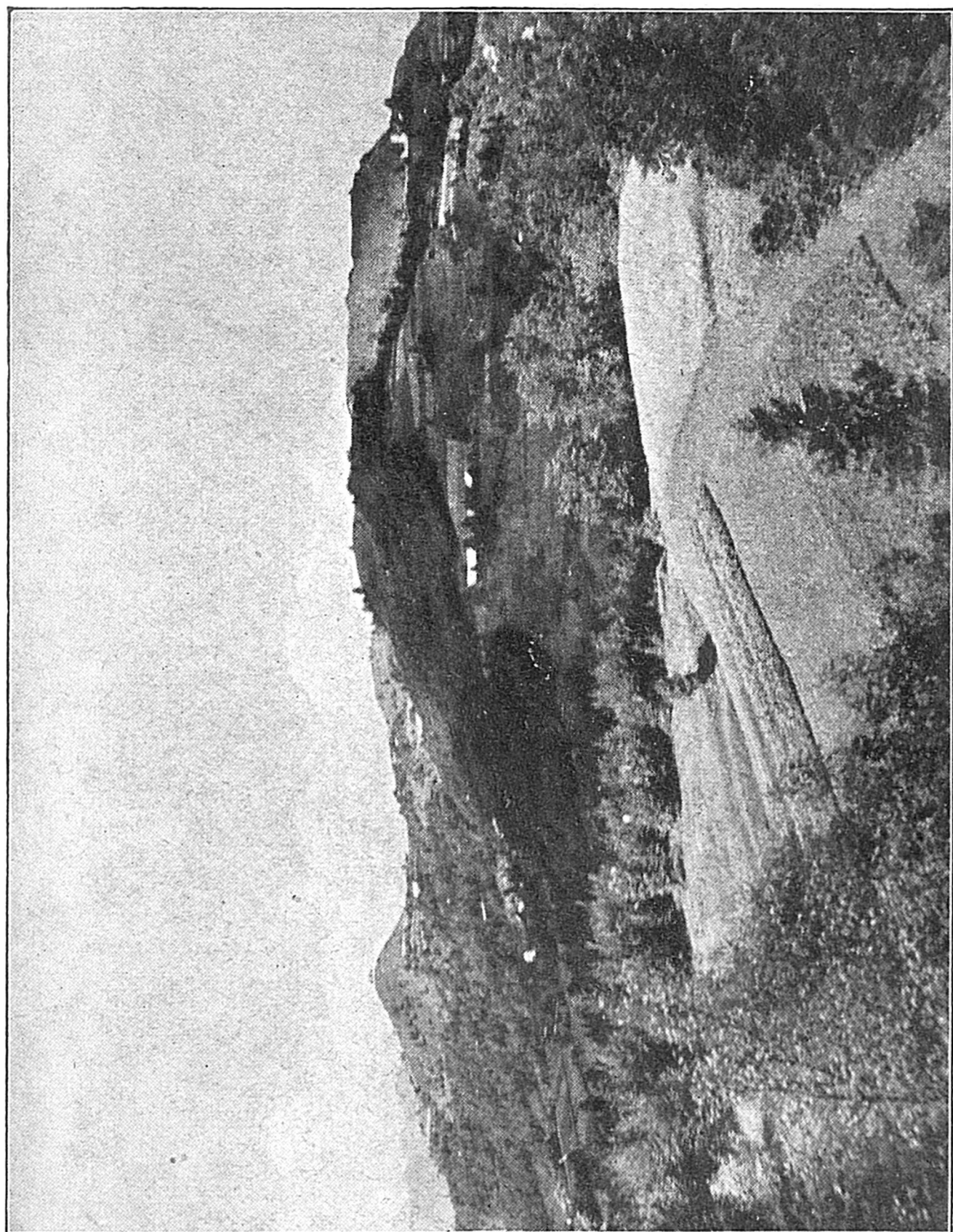
kacije v tem gostem krasnem gozdu že zelo težko orijentirati in začeli bi dvomiti, ali smo na pravi poti na Katarino.

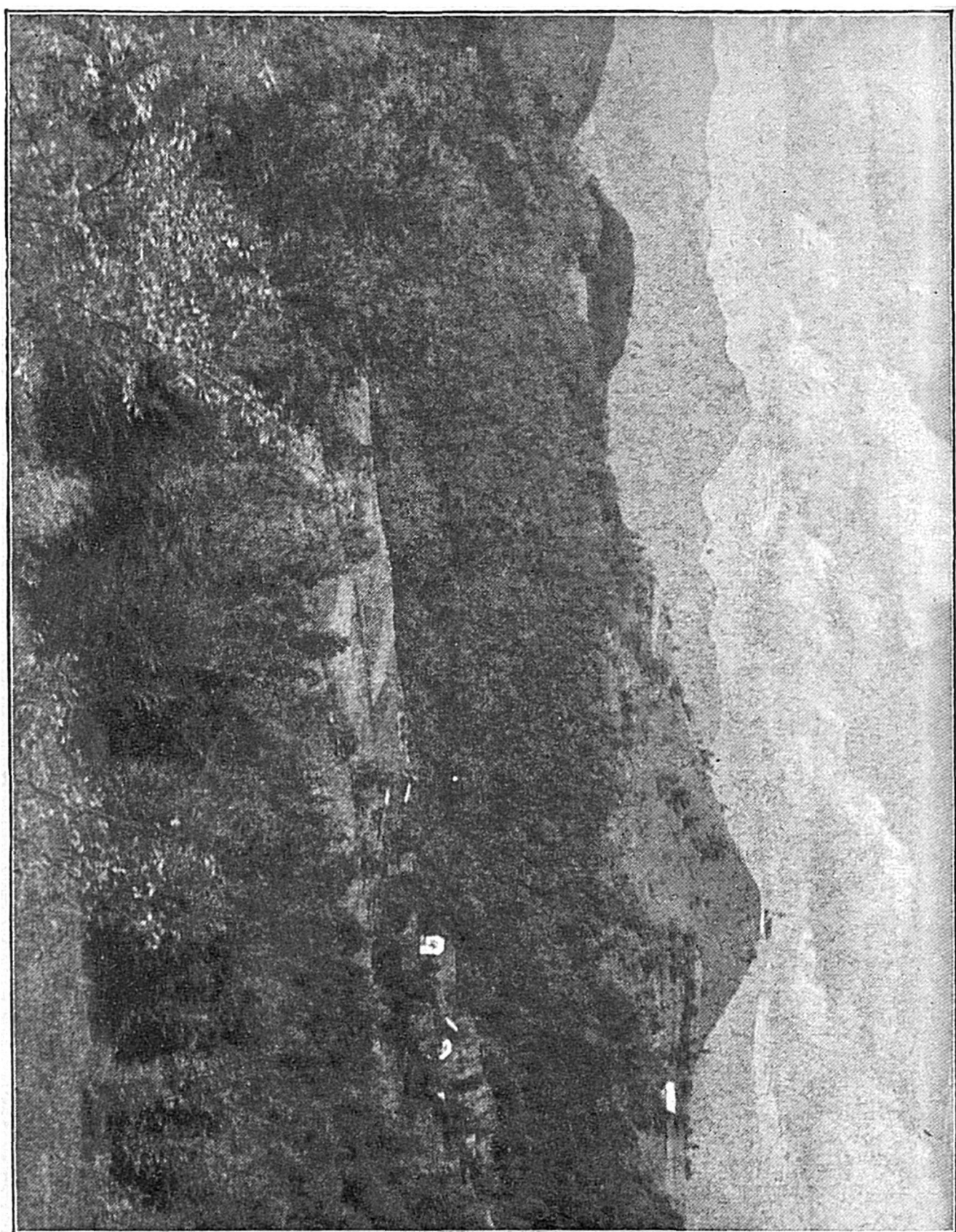
Tako hodimo po tem kraškem apnencu pod bukvami že čez pol ure, ko opazimo, da smo med smrekami. Prišli smo na ilovnata tla in kmalu smo zopet na dolomitu. Oster ovinek na desno — po izstopu iz gozda — in nad nami je Sv. Katarina s svojimi krasnimi sočnimi travniki, bela od črešnjevega cvetja, na levo pa vrh Grmade s celim grebenom, pod nami polhograjska dolina z Gradaščico.

Ako bi bili krenili od Toškega čela dol, ko smo prišli do Ravnika, v gozdu po levi poti, spodnji, bi bili hodili dolgo časa skoro vzporedno z našo potjo ter dospeli do samotne kmetije, pod katero je še par drugih kmetij, in pod njimi podzemška jama «v malinci». Pripovedujejo, da so nekoč nasuli otrobov v to duplino, pa so se prikazali takò v Gradaščici kakor tudi v gozdnem ribniku v Babnem dolu.

Toda stopimo naprej na desno navzgor skozi goščavo, da pridemo nazaj na našo pot. Zgrešiti je tukaj ni mogoče.

Ko pridemo nazaj na ostri ovinek in že malo naprej, si natrgamo šopek belega teloha, znamenje, da smo na dolomitu,





a kmalu izgine gozd, pozdravlja nas zopet pomladanski svedec s svojimi krasnimi modrimi zvončki, dospemo pod črešnje, posute s cvetjem, in zopet zagledamo kostanj, kar nam dokazuje, da smo še enkrat menjali svet in da stojimo na glinastem škrlju. Beli teloh je izginil, njegovo mesto je prevzel njegov zeleni bratec.

V sedlu pod Sv. Katarino se spojita spodnja in zgornja pot po Ravniku. Ako smo šli v suhem vremenu po spodnji poti, pridemo v sedlo gor, ako smo krenili v loki sredi Ravnika na desno navzgor, pridemo tu na sedlo dol.

Po travnati stezi krenemo naravnost proti vasi čez njivo mimo svežega studenca do našega cilja ter se usedemo v gostilni «Pri turistu» k zasluženemu počitku. Ako bi se ne bili nič ustavljali, bi bili prišli v eni uri in četrť od Toškega čela, iz Ljubljane pa v treh urah.

Tu smo v vasi Topol. Preden gremo nazaj, si ogledamo mično cerkev sv. Katarine in stopimo na goli vrh nad Sv. Katarino, da se navžijemo na vedno solnčni Katarini krasnega razgleda, ki skoro nič ne zaostaja za onim z vrha Sv. Jakoba, katerega hočemo v prihodnjem poglavju naskočiti.

## NA VRH SV. JAKOBA IN NA JETERBENK.

Ako ne bi bili nameravali naskočiti danes še tega junaka, ne bi bili krenili po travnati poti navzgor pod Topolom ali Sv. Katarino, temveč bi od sedla šli naravnost naprej proti Grmadi in se ustavili pred gostilno pri Češnovarju na Grapcah, se vlegli v senco sadnega vrta in uživali krasni pogled na Grmado, Tošč, Osovník ali Šmohor, in na divne rdečkaste dolomitne stene v Igalah, kjer je doma igalka, kraljeva roža, ali znanstveno Daphne Blagayana, krasno dišeči grmiček, po katerem je postalo to naše pogorje v znanstvenem svetu svetovnoznano. Splošno se je mislilo, da raste ta rastlina na vsem svetu edinole na gori Sv. Lovrenca nad Polhovim Gradcem, kjer jo bomo tudi mi natančneje ogledali, a srečali jo bomo v našem pogorju tudi na drugih mestih.

Toda dolgo se nimamo časa muditi, ako hočemo še Sv. Jakoba obiskati. Iz Grapca, kjer se poslovimo od vedno žuborečega vodnjaka, jo mahujemo naravnost po cesti gor do Turista na Topolu, a pred njim zavijemo na levo okoli hriba navzgor in kmalu se nam prikaže naš ljubi

stari znanec Jaka, ki smo ga že tolikokrat gledali z najrazličnejših strani, z grada, z ljubljanskega polja, z gorenjske železnice, — z eno besedo z vseh strani, da smo že domnevali, kako lepo se mora šele z njega dol gledati na ta malenkostni svet.

Iz Topola gremo po solncu naravnost čez vas Brezovica, par raztresenih kmetij, na strmi stožec, na katerem čepi kakor krona cerkvica sv. Jakoba (806 m). Povzpemo se naravnost po stezici na vrh, sveža sapa nam hladi lica in svet se nam odpre od Karavank in Kamniških planin do daljnega Snežnika, Triglavskega pogorja in Nanosa, pa daleč dol v meglene dolenske griče. S Koroške nas pozdravlja visoki Obir, s Štajerskega pa Ojstrica, spodaj pod nami je pa malenkostna Šmarna gora — naj nam oprostí, tukaj smo vzvišeni nad njo! — pozdravljajo nas cerkvice sv. Ambroža pod Krvavcem, sv. Primoža pod Veliko planino, in mi se čutimo njim enake, — spodaj se pa razprostira obširno Kranjsko polje in srebrni trak Save, ki ga zasledujemo do Dolskega. Okrog nas je pa ves svet našega pogorja in mi stojimo ravno sredi njega, kakor sredi krasnega venca. Dol gledamo na cerkvice sv. Jošta nad Kranjem, sv. Florijana na Tehovcu tik pod nami,

sv. Marjete v Žlebah, sv. Jakoba na Petelincu, na Golem Brdu itd. Po letu se pa pokrije vrh Sv. Jakoba s posebno odejo, z množico ognjenordečih kranjskih lilij, *Lilium carniolicum*, zopet posebnost Kranjske, ki se goji zaradi izredne lepote tudi kot vrtna roža.

V senci za cerkvico, kamor smo prišli od Turista v četrt, od Grapc v pol ure, se malo odpočijemo in jo uberemo čez Tehovc mimo cerkvice sv. Florijana in Šmarjete naravnost v dolino na postajo Medvode, kamor dospemo v poldrugi uri.

Kakor je Sv. Jakob zaradi svojega znamenitega razgleda hvaležen, tako bo ljubitelj flore, ako gre od Sv. Katarine čez Žlebe na postajo Medvode, obiskal spomladi gotovo Jeterbenk, po obliki od daleč stožcu Sv. Jakoba popolnoma podoben, jako zanimiv hrib (775 m). Osobito izletniki, ki gredo z jutranjim vlakom na Medvode in od tam čez Šmarjeto na Katarino, naj ne zamude te prilike. Od Sv. Katarine (730 m) se gre mimo župnišča okoli hriba polagoma navzdol do sedla med Katarino in Jeterbenkom par minut in potem četrt ure po resju zmerno navzgor. Vrh nudi krasen razgled na ljubljansko polje, na barje in ves razgled, kakor od Sv. Jakoba, tako da se označuje razgled z Jeterbenka kot najhvaležnejši v okolici Ljubljane.

Domačini pravijo temu vrhu «Grad», «na gradu», po večini pa tudi «Jeterbenk». Na vrhu tega hriba je namreč stala graščina razbojniških vitezov, «gospodov von Hartenberg». Pod bršljanom skrita se vidijo še vrata, sledovi zidovja, toda le neznatni so. Stavba je bila gotovo zidana iz apnenca iz bližnjega Ravnika, ki je premehak, da bi kljuoval stoletja vsem vremenskim vplivom. Posamezne jame, preraščene z bršljanom in drugim zelenjem, pa izvirajo od iskalcev zakladov. V tem gradu je namreč — tako pripovedujejo domačini — zakleta graščakova hči in zakopan zaklad... Podzemeljski rovi so izkopani dol do Save, da bi v primeru obkoljenja mogli prebivalci grada dobivati hrano in drugo prav od Save gor.

Beseda «Jeterbenk» pa pride od graditeljev, vitezov «von Benck», katerih eden je bil «Peter Benck»... Severna stran hriba je strma in obraščena, le gozd, pod drevjem pa mah in resa, in na severovzhodni strani začutimo močan fin duh, ki izhaja iz krasnih cvetnih šopkov kraljeve rože, tudi po zimi zelenih trdnih listnih vencev s šopkom rumenkastobelih cvetov, Daphne Blagayane, igalke, ki se je našla samo v polhograjskih dolomitih in na nekem hribu pri Sarajevu. Pa še ena redka znamenitost je na tem vrhu in na



gori Sv. Lovrenca: mični kranjski petoprstnik, *Potentilla carniolica*, ki je znan samo s teh dveh vrhov na svetu...

Omeniti pa moram tudi novejšo razlago besede Jeterbenk od znanega zgodovinarja in pravopisca Franceta Levca, ki bo izpodrinila vse prejšnje. Vitezi Hartenberg — Hart je v staronemškem jeziku gozd —, prvotni lastniki graščine «na gradu», so se imenovali tudi Hertenberg, in vrh, na katerem je stal njihov grad, po njih Hertenberg ali Hirtenberg. Kakor je nastala iz Herberge beseda «jeperge», iz Hermana beseda Jerman, tako je nastal iz Hertenberg «Jertenberk», «Jeternbek», Jeterbenk. Ali je ime poznejših vitezov «von Benck» vplivalo na izoblikovanje te besede, o tem naj sodijo jezikoslovci.

Ako smo prišli s Katarine in hočemo iti na Medvode, gremo naravnost dol in pridemo na pot, ki drži s Katarine na Medvode. Tu zagledamo cerkvico svete Marjete, ki je baje sezidana iz kamna graščine na Jeterbenku, ko je bila ta porušena v krvavih kmetskih vstajah. Na drugi strani gorske doline zagledamo pa drugo cerkvico, mično ležečega Sv. Jakoba na Petelincu. Nad cerkvico svete Marjete raste blagajana najnižje in najbližje Ljubljane, pa tudi samo na severo-

vzhodni strani hriba, kakor je sploh na južni in zapadni strani nikjer ne smemo iskati.

Ako smo pa čez Šmarjeto že enkrat šli, gremo drugič lahko od sedla pri Sv. Katarini pod vrhom Jeterbenka na južni strani čez Sv. Jakoba na Petelincu in Golobrdo v Medvode. Za cvetja teloha in rese krasna pot!

Obe imenovani poti sta tudi zelo priljubljeni za nastop na Katarino. Omeniti nam ju bo še pri opisu potov, ki vodijo iz Medvod gor. Za sestop je pa najlepša pot, ki drži iz sedla pod Katarino po južnem pobočju Jeterbenka čez Babni dol v Št. Vid. Ta pot potrebuje pa natančnejšega popisa, ker pri množini potov lahko zaidemo ali na levo na Golobrdo ali prezgodaj v poldrugo uro dolgo dolino, kar nam vso pot pokvari.

Od sedla med Jeterbenkom in Katarino zavijemo zopet na južnem pobočju Jeterbenka na desno do prvega ovinka, ki pelje do bližnjih kmetij in nas privede do konca doline Babnega dola. Pri tem ovinku moramo zaviti na levo po travnati polici, na kateri se steza nič ne pozna, dokler ne pridemo do gozda onostran njiv. Preden stopimo v gozd, vidimo šele zopet dobro izhojeno gozdno stezo, ki vodi vedno naravnost v isti smeri proti Št. Vidu ob po-

bočju polagoma navzdol. Več potov vodi na desno in na levo, na desno navzdol v dolino, na levo skoro vodoravno na Golo brdo. Kreniti ne smemo ne na levo ne na desno, pač pa moramo paziti na nekem ovinku, ki ga napravi naša dolomitna pot na levo, da stopimo po mali stezi dol malo na desno in takoj zopet gor na levo naokoli na širšo pot v bukovje na apnenec, med tem ko smo bili dosedaj v dolomitu med borovci. Steza vodi zopet v isti smeri kakor prej pošev ob pobočju navzdol, dokler nas ne pripelje do nekega travnika in ne zavije na njegovem zgornjem robu na levo proti Golemu brdu. Tam nam naša steza izgine v travi, mi pa zavijemo naravnost čez travnik dol v spodnji gozd in stopimo takoj na prej nevidno pot, ki vodi na desno do hiš in v dolino. Tudi tam pridemo mnogo prezgodaj v dolino. Par korakov po tej poti in levo vidimo stezo v gozdu, ki kaj kmalu zopet prevzame našo staro smer pošev proti Št. Vidu polagoma navzdol. Čez nekaj časa pridemo na pot, ki prihaja z leve in vodi desno dol, mi pa nadaljujemo po naši lepi poti v stari smeri naprej, dokler ne pridemo z gorskega roba ven na travnik in zagledamo pod seboj neke stare mline. Tam krenemo dol, par korakov in v dolini smo na cesti, ki vodi od Medvod v dolino Babnega dola. Kreniti

moramo ob potoku do mosta pred starim mlinom, čez brv in naprej do vznožja Št. Vidskega hriba. V eni uri smo prišli s Katarine položno do gostilne pri «Bormesu». Tu se lahko malo odpočijemo, pogledamo nazaj v to mirno dolino, se pohladimo s požirkom hladne vode, ki je ob celi poti ni bilo, in gor'gre zopet pot, ki nas pripelje v četrto ure na sedlo, kjer bi prišli dol na Stanežiče in Medno, ako ne bi vzeli na sedlu zopet staro našo smer še malo gor in naprej, da pridemo dol v vas Dvor in od tam po poljski cesti v pol ure v Št. Vid. V dobrih dveh urah smo pri kolodvoru s Katarine dol. Ta pot se vsakemu turistu silno priljubi, ker drži dosledno smer proti izbranemu cilju, kateremu se kar vidno približujemo, in ker ima krasne razgledne točke na Šmarno goro, ljubljansko polje, Rožnik itd.

Tudi se vsak rad ustavi v mirnem koticu pri Bormesu na travi, preden nastopi pot na Šentviški hrib naprej.

## ČEZ KATARINO NA GRMADO IN TOŠČ.

Od gostilne pri Češnovarju, tudi Anžiču, pod Katarino vodi cesta čez Osredok v dolino Gradaščice. Nekaj korakov od gostilne nas pripelje cesta v gozd, na desno se pa odcepi ena pot navzdol na

državno živinorejo Robež in od tam na Gonte pod Grmado, druga pa proti Grmadi. Ostri greben Grmade se vleče naravnost proti zapadu in ima tri vrhove, ki imajo od daleč iz Ljubljane pogledano obliko čela, nosu in brade, obraza zelo podobnega obrazu francoskega kralja Ludvika XIV., zato so jo Francozi krstili za Ludvika štirinajstega, Louis quatorze. Prvi vrh ima ob začetku peščeno jamo belega dolomitnega peska, a naša pot zavije desno ob severni strani grebena po gozdu naprej. Pot preide potem na južno stran grebena, prava, pristna planinska steza, po skalnatih obronkih in planinskih pašnikih. Ljubitelji cvetlic uživa tu: naše znamenite znanke od Sv. Jakoba, *Lilium carniolicum*, kranjska lilija z visečim, kakor škrlat rdečim, turbanu podobnim cvetom, in njena sestra: pisana lilija s podobnimi rožnordečimi in temno-lisastimi cveti v visečih šopkih, dišeči volčin ali jožefca, *Daphne Cneorum*, cela vrsta orhidej ali kukavic: *Orchis variegata*, *ustulata*, *globosa*, *mascula*, *militaris*, *maculata*, *Gymnadenia conopsea*, *Anacamptis pyramidalis*, krasno dišeči *Gymnadenia odoratissima* in *Platanthera bifolia*, pajku podobna *Ophris arahnites* in muhi podobna *Ophris muscifera*, veliko število jako redkih posebnosti, katerih nekatera imena spominjajo na delo naših

domačih botanikov: *Scabiosa Hladnikiana*, *Scabiosa Fleischmanni*, razni svedrci: *Gentiana utriculosa*, *acaulis*, *verna*, sploh z eno besedo: rajski vrt, ki ga tako pestrega roka umetno ne bi mogla nikdar napraviti! Ko smo nabrali krasen šop tega divnega cvetja, pa hajd na vrh!

Vrh Grmade je strm stožec, na najvišji točki gol. Plezati moramo nanj skoro četrt ure, a zagledamo ga šele, ko stopimo nanj. Kakšen božanstven razgled!

Globoko pod nami dolina Gradašnice s Polhovim gradcem, nad njim tik pred nami gora Sv. Lovrenca z ljubko cerkvico, malo nad nami Tošč z dokaj obraščenim vrhom, belkaste stene dolomitnih sten v Igalah pod Toščem, tu in tam raztresena kaka kmetska kočica. Okoli in okoli se vidijo po hribih blesteče cerkvice, kranjska planota, ljubljanska ravan, barje notri do Vrhlike, oko nam šviga od Triglava na Karavanke, na Grintovec in na Kamniške planine, štajerske planine, na Sveto planino in Kum, Ribniške gore, Snežnik, Javornik in Nanos... Pod nami v dolini se vije cesta na Črni vrh. To vas vidimo daleč tam zgoraj na hribu in kar neverjetno se nam zdi, da stojimo tu v področju črnovrškega župana. Koliko ur hoda imajo prebivalci Setnice, ki leži pod nami ob krasnih slapovih Ločnice, do svojega župana?

Vrh Grmade previsi na zapadno stran in ima od Tošča pogledan podobo nosu. Na strminah severo-zapadnega pobočja stoji skrita nad Polhovim gradcem cerkva sv. Uršule, kamor vodi od sedla pod nami stezica, po kateri pa naj ne poizkuša iti, komur se pred prepadom v glavi zvrsti.

Sedaj bi se lahko vrnili čez Belo na Hrastenico in po dolini Gradaščice čez Vič nazaj ali pa mimo Sv. Uršule na Polhov gradec. V obzidju cerkvice bi opazil apnenast škrlj z okameninami prazgodovinskih polžev. Toda vabi nas še najvišji junak našega pogorja, širokopleči Tošč.

Spustiti se moramo po strmi travi zopet nazaj dol in kreniti na levo v sedlo med Grmado in Toščem do kmetije, ki samuje v tem sedlu na Gontah. Če pojdemo tod zopet nazaj, se bomo pri tej samotni, gostoljubni kmetiji oglasili in ker je bila lani dobra sadna letina, dobili bomo na mizi veliko skledo kuhanih hrušk ali pa češpelj in domačega kruha.

Ako gremo malo naprej, najdemo zopet eno najlepših domačih kobulnic, do 1 m visoko, pa drugod zelo redko Malabaila Golaka, tudi *Ligusticum carniolicum*, kranjsko lilijo, blagajane itd. Navzdol gre cesta v Ločnico, mi pa krenemo navzgor po poti, ki se kmalu zoži v pravo planinsko stezo, po grebenu tega dolomitnega

vrha. Prečkamo same prave planinske paše, proti severu nas pa varuje rob gozda, ki seže prav do vrha grebena... V eni uri smo na vrhu. Pogledamo nazaj po poti, po kateri smo prišli, in začudimo se! Grmada, tista ponosna Grmada, s katere smo pomilovalno gledali dol na Katarino in Sv. Jakoba, na Šmarno goro in vse druge, s katere smo tudi na Tošč gledali s posmehom, češ, kaj bo ta, tista Grmada se nam vidi tako nizka in neznatna, mi imamo pa občutek, da smo nekaj više zrasli!

Tu nas obide občutek osamelosti, zakaj daleč naokoli ni nobenega vrstnika, od daleč tam nas pozdravljata Krim in Ljubnik, ki delita isto usodo samcev. Ime Tošč — imenujejo ga pa tudi Otožec — izvira menda tudi od besede tolst, «Tolstec», kakor ime Toško čelo, oblika obeh vrhov bi vsaj odgovarjala takemu naslovu, zakaj odkoder ga pogledaš, je lepo zalit.

Odpočili smo se, kje pa sedaj doli? Najprej moramo že nazaj proti sedlu, preden pridemo pa tja, odcepi na levo pot, ki pelje pod vrhom Tošča nad stenami v Igalah v dolino Hrastnice in v Škofjo Loko, — ali pa gremo do sedla nazaj, se odpočijemo v gostoljubni hiši na Gontah in gremo mimo krasnih slapov Ločnice čez Knapovže na Medvode



ali jo pa udarimo na Polhov gradec. Ker smo že ves čas na poti po dolgem v našem pogorju, pojdimo zadnjo pot na Polhov gradec. Na strmem dolomitnem pobočju pridemo po belem pesku kaj kmalu do dveh hiš, vas Gabrše, kjer nam kostanj izda, da smo že na podlogi dolomita, na škrilju, na desno dolomit, na levo škrilj, na desno suša, na levo izvrstni studenci iz tega toliko milijonov let starejšega kamenja trijas-formacije.

Dolina bistre Božene, katero ime nas spominja na prastaro pogansko svetišče, ki so ga baje imeli na gori Sv. Lovrenca že stari Rimljani, in kamor dospemo preko Sv. Jere in vasi Selo, je bila v dobi, ko še ni bilo železnic, zelo važna za tovarnike, ki so tovorili iz Notranjske v Škofjo Loko in Kranj. Pri Petaču, kjer pridemo do potoka iz Sela dol, je bila znamenita gostilna. Tam so se ustavili vsi tovarniki, zakaj naprej je bilo treba strmo v hrib. Mule, ki so nosile tovore na posebnih sedlih, so morale tukaj dobiti počitka, krme in vode, da so rajše nastopile s težkim tovorom težavno pot na Selo in v dolino Hrastnice proti Škofji Loki. Mi pa gremo ob Boženi navzdol in opazujemo zanimivo izpreminjajoči se svet: spodaj prod rdečega peščenca, sive stene in zgoraj na planoti proti Črnemu vrhu kristale kremenjaka — znamenite

polhograjske kamene strele. Božena s tisočimi bistrih postrvi hiti naglo proti Polhovemu gradcu in se združi tam z Malo vodo, ki prihaja z one strani Črne-ga vrha, v potok Gradaščico in priteče po mnogih ovinkih v sredo ljubljanskega mesta.

S tem pa še nismo končali potovanja, zakaj ogledati si moramo še:

## **POLHOV GRADEC IN GORO SV. LOVRENCA.**

V daljni ljubljanski okolici ga gotovo ni kraja, ki bi imel tako mično lego, kakor naš Ljubljančanom tako malo poznani Gradec, ki leži 19 km od Ljubljane naravnost proti zapadu. Na vse zgodaj zjutraj prisije po dolini Gradaščice solnce v vas, obsveti tik nad njo ležečo cerkvico sv. Lovrenca in izgine proti večeru za njo. Med sadnim drevjem se dvigajo hiše proti cerkvi, postavljeni zgoraj pod hribom, druge se vrstijo ob šumečem potoku Boženi, ob katerem smo prišli s Tošča, ki ga vidimo v solncu nad seboj. Graščina, nanovo zidana leta 1685., ima znamenito lipo in vodnjak. V lipi se nahaja v vejah miza, vodnjak ima pa marmor-nate kipe. Stari grad je stal više, a ga je porušil potres leta 1511. Ime Polhov

gradec pride baje odtod, ker je stala pri cerkvi velika bukev in so se v njej držali polhi, ki so sicer v našem pogorju redkejši.

Ko pridemo skozi vas, zavijemo pri nekem studencu na desno po travniku navzgor in pridemo položno in deloma po senci na prvotno strmejšo pot, ki vodi od graščine naravnost gor. Pot je ves čas precej napeta in v eni uri smo na vrhu pri cerkvici, 823 m visoko. Od vseh štirih strani nas obdaja globoka dolina, strmo se dviga naša gora iz nje, od ene strani nas pozdravljata Grmada in Tošč, od druge Črni vrh.

Gora je dostopna samo od te strani, nazaj moramo toraj po isti poti več kot pol pota, na že po poti navzgor omenjenem križišču stez pa ne krenemo na desno, temveč gremo naravnost dol po stari stezi in kar naenkrat stojimo pred obeliskom iz glinškega marmorja, visokim kake tri metre. Do obeliska se pride iz Polhovega gradca od grada gor v petih minutah, od njega je jako mičen pogled na dolini Gradaščice in Male vode. Na sprednji strani ima ta spomenik napis v latinskem jeziku, ki pravi, da ga je postavil grof Blagay — tedanji lastnik graščine — v spomin na obisk saksonskega kralja Friderika Avgusta, ki je

prišel 14. maja 1838. nalašč zaradi blagajane, te krasno dehteče rože, ki se po njem imenuje zato tudi kraljeva roža, v Ljubljano, in je obiskal v spremstvu kustosa ljubljanskega muzeja, Freyerja, in grofa Blagaya goro Sv. Lovrenca, kjer je hotel sam utrgati vsaj eno teh dišečih rož, o katerih ni mogel verjeti, da so to samorastle divje cvetke in ne produkt umetnega vrtnarstva. Kralj je bil velik ljubitelj botanike in strasten nabiratelj rastlin, gora Sv. Lovrenca pa je bila splošno znana v znanstvenem svetu kot edino najdišče te rastline. Mi smo jo dobili že na Jeterbenku, dobili bi jo bili lahko tudi na severovzhodni strani vrha, ki leži nasproti Sv. Katarini proti Ravniku, za sedlom med Grmado in Toščem, in jo bomo dobili še pod Jamnikom nad Vrhniko, v Smrečju pod Sv. Tremi kralji in pri Št. Joštu nad Podlipo. Tudi tukaj moramo iskati cvetke na severni in severovzhodni strani hriba, kakor povsod.

S tem smo končali naše potovanje po dolgem čez pogorje in iz Polhovega gradca jo uberemo po cesti na dve uri oddaljeno postajo Drenov grič na vlak, ker je pot do Ljubljane le nekoliko predolga.

## Od severne strani na pogorje.

Železniške postaje Vižmarje, Medvode, in Škofja Loka so krasna izhodišča za najhvaležnejše izlete v naše pogorje. Ali samo na Katarino in od tam naprej na Grmado itd., ali pa čez pogorje v dolino Gradaščice, ali pa na vrhove po eni dolini, po drugi pa zopet nazaj, ali pa končno po dolgem po grebenu nazaj čez Podutik ali Glince. Iz Št. Vida pridemo po poti, ki smo jo deloma že opisali v poldrugi uri na Toško čelo. Globoko v rdeči glinasti škrilj zarezana pot vodi med kostanjem in jelkami pod grebenom polagoma navzgor. V škrilju najdemo kose kremenjaka z malimi vloženimi kristali. Tudi pot, ki nas pripelje čez Gunclje, Dvor, Šentviški hrib in Babni dol na Katarino, smo že popisali kot najlepši sestop s Katarine. Nastop po njej nima iste mikavnosti, ker se predse gori nikamor ne vidi.

Sploh pa se v dolino Babnega dola pride bliže s postaje Medvode, s katere vodi največ variant v osrčje našega pogorja. Oglejmo si nekatere!

## SKOZI BABNI DOL DO GOZDNEGA RIBNIKA IN NAPREJ.

Od postaje v Medvodah gremo nazaj proti Ljubljani 1 km daleč do mostu, ki vodi čez potok pod Medenski klanec, tam zavijemo na desno ob potoku navzgor in se držimo skozi potoka, na desno bi prišli na Žlebe, Sv. Marjeto in Katarino po prvi, na Golo brdo, Sv. Jakob na Petelincu in Katarino po drugi poti.

Dolina Babnega dola je poleti zelo prijazna. Nobenih voz, ne kolesarjev, ne motorjev, ne avtomobilov, nobenega prahu, sočna trava in okoli na vse strani sam zeleni gozd. Tako popotujemo po samoti mimo par mlinov do konca doline in pridemo pod Toško čelo: na levo je strmina z podzemskimi jamami, ki smo jih že obiskali s Toškega čela, na desno nad nami Ravnik. Na desno bi prišli po cesti kmalu na Katarino. Tega pa nočemo.

Pri zadnjem mlinu gremo še enkrat čez mostiček. Ob potočku, ki prihaja od gozdnega ribnika, gremo navzgor po

komaj vidni stezi do samotnega, skritega ribnika. V par minutah smo pri vodi, ki jo pa v začetku komaj opazimo, tako je zaraščena z močvirnimi rastlinami in obsenčena od drevja naokoli. Na koncu ribnika pridemo do dveh votlin, kakor dveh velikanskih oči, iz teh zajema ribnik vodo. Tam je tudi prost rastlin in truma postrvi zbeži ob našem prihodu pod skalnati breg. Tam zapazimo pod vodo tretjo votlino, v katero so ribe izginile in kamor odteka voda deloma. Postrvi so temne barve, ker ne pridejo skoro nič na sonce. Ljudje pripovedujejo, da je ribnik brez dna, da je nekoč tele zašlo vanj in se pogreznilo v votlino, da ga niso mogli več dobiti ven niti z najdaljšimi drogovi.

Od ribnika gremo naravnost naprej in pridemo na pot čez Ravnik in na Toško čelo. V dveh urah smo dospeli na cilj.

## ČEZ ŽLEBE IN ŠMARJETO NA KATARINO.

Pot čez Sv. Jakob na Petelincu smo že omenili. Ona ne potrebuje nobenega posebnega popisa, pred mostom pod medenjskim klancem gremo namesto v dolino Babnega dola in po njej naprej, desno gori k cerkvici na Golem brdu in po kolovozu mimo kmetije na Petelincu pod

cerkvico sv. Jakoba na Katarino. Te poti se poslužujejo radi zimski obiskovalci Katarine.

Od kolodvora v Medvodah na levo pridemo pa do fare na Preski in gremo ob levi strani župnišča in vasi na levo gor čez hribček do malega potoka, ob katerem je par mlinov. Na desno bi prišli na Tehovc in čez Brezovico pod Sv. Jakobom nad Katarino na Topol. Ko smo prekoračili prvi apneni hribček, gremo nad potokom po škrlju in peščencu navzgor in kmalu smo v vasi Žlebe pri raztrese- nih hišah. Malo nad vasjo stoji cerkvica sv. Marjete in za njo stopimo v območje teloha in rese. Polno je tu vedno zele- nega pušpana.

Mična cerkvica je zanimiva po svojih gotskih oknih in vzdanih gotskih od- lomkih, ostankih v 16. stoletju zgrajene stavbe. Pot vodi kmalu po dolomitnem pesku, kakor v parku, na levi nas po- zdravlja cerkvica na Petelincu, na desno pa vidimo zanimiv pomol, ki ga moramo na levi strani obiti. Ta pomol, «Gradišče» imenovan, je očitno bil utrjen in nas spominja še na predrimsko dobo. Ko sto- pimo na pomol, vidimo jasno troje okopov, na enem ostanke zidovja. Pod cvetjem nagnoja krenemo na severno pobočje Je- terbenka in v dveh urah smo na Katarini.



## ČEZ PRESKO NA TEHOVEC IN SV. JAKOB.

Ako zavijemo v Preski namesto mimo župnišča skozi vas na desno do potoka, gremo ob potoku po stezi navzgor in pridemo v povsem drugo dolino. Na enkrat se ta dolina razcepi, en jarek vodi naravnost čez potok navzgor, drugi zavije malo na desno od začetka skoro ravno naprej, tretji, kolovoz, pa zavije v ostrem ovinku nazaj na desno navzgor. Prvi nas vodi naprej ob potočku v gozd in po strmem gozdu mimo oglarjev, ki nas prijazno pozdravijo in nam povedo, da sta že danes dva Ljubljanačana tod mimo prišla, pa sta povedala, da sta zgrešila pot. Mi jim dobrodušno priznamo, da smo jo tudi zavozili, pa nas tolažijo, da se na Sv. Jakob od vseh strani lahko pride, tudi tod. In res! Kar naenkrat vidimo skozi vejevje cerkvico: Sv. Jakob! Tik pred nami! Kako je mogoče, da smo tako hitro tako visoko prišli? Še malo čez usedlino in že stojimo pred veliko kmetijo Mámovc na poti pod Sv. Jakobom. Ker smo dobro hodili, smo v dveh urah in pol na Katarini.

Ako bi bili šli ob glavnem potoku naravnost naprej, bi bili tudi tukaj prišli na pot. Ker se nam pa nič ne mudi, zavijemo na razpotju na desno nazaj okoli

hriba po kolovozu do belo z eternitom krite vasi Studenčice, med cvetočimi jablanami polagoma navzgor proti Sv. Jakobu, ki ga imamo že kmalu v začetku pred očmi v jutranjem solncu. Vedno bliže in bliže nam prihaja, da se ves čas veselimo priti do njega. Ker je pot zelo položna in skoro nič kamenita, je to ena najhvaležnejših za nastop na Katarino, kamor nas pripelje v treh urah.

## PO DOLINI LOČNICE.

Ako gremo od kolodvora na levo ob Sori naprej po stezi, pridemo v komaj pol ure do vasi pod hribom, do Sore, z župniščem in na hrib naslonjeno cerkvijo, do izliva Ločnice, ki pride izpod Tošča in se izliva v Soro. Tu je izhodišče znamenitih tur po Ločnici ali pa čez Osovník. Mi gremo danes po Ločnici, prihodnjič pa čez Osovník.

Med predgorjem Osovnika in Sv. Jakoba se vije Ločnica po travnati, sočnozeleni, solnčni dolini, ki se polagoma zožuje. V zgodnji spomladi, ko človek izbegava spomladanski veter in išče toplote pomlajenega solnca, izredno krasna in priporočljiva pot! Svedrci, zimzelen, spominčice, vse se sveti v nebcškolepi modri barvi, vmes pa beli, jagodnemu cvetu podobni kranjski petoprstnik, *Potentilla*

carniolica, ki nas spremlja do vrha Tošča. Tudi ta je bila dolgo časa znana samo z gore Sv. Lovrenca nad Polhovim gradcem. Ob strani nam žubori bistra Ločnica, postrvi švigajo po njej, mi pa komaj opazimo, da se dvigamo prav polagoma više in v dveh urah smo v vasi Ternovec pri rudniku Knapovže, kjer so v dobi Francozov začeli naši Vodniki in Zoisi kopati svinčeno, srebrno in živosrebrno rudo. Po odhodu Francozov so morali kopanje takoj opustiti, ker je bila to konkurenca nemški rudarski industriji... To je bila naša takratna «svoboda». Delo se je začelo zopet šele po prevratu. Belgijski inženjer Mihael Glaesener, ki je že leta delal na polju rudarske vede v naših, v tem pogledu zaostalih krajih, je v družbi z generalnim ravnateljem delniške družbe «Slavonija» v Zagrebu ustanovil dne 7. oktobra 1921. rudarsko združbo «Knapovže» s sedežem v Medvodah. Zatenkrat se pridobiva največ svinčena ruda za sivo barvo. V rudniški restavraciji se okrepčamo. Po poti smo opazovali vhode v posamezne rove. Po letu 1880. so začeli odkopavati in prazniti z vodo zalite rove, pa se delo ni nadaljevalo.

Od Knapovž bi lahko šli na levo gor in bi bili v pol ure na Katarini skozi senčnat gozd. Mi pa smo namenjeni, da gremo še naprej ob Ločnici, ki se

tukaj s treh strani steka skupaj, po desnem rokavu gor do vasi Setnica, ob kateri si ohladimo žejo pri izbornem, jako močnem studencu, kakršnih je v pogorju malo, da se tam navžijemo pogleda na krasna zaporedna dva slapa Ločnice, po katerih šviga bistra vodiča bliskovito čez gladko izjedeno skalo nam nasproti.

Od tam pridemo v par minutah na Gonte v sedlu pod Grmado in gremo ali nazaj po kolovozu čez Robež na Grapce in Katarino, ali po grebenu po stezi istotja, ali pa naprej pod Toščem v dolino Hrastnice in na Škofjo Loko.

## IZ SORE ČEZ OSOVNIK (ŠMOHOR).

Iz Medvod v Soro po stezi ob vodi pa moramo iti tudi, ako hočemo obiskati sv. Mohorja in sv. Fortunata na vrhu Osovnika. Pot vodi, nekaj časa zajedena v lapor, po gozdu navzgor in v dveh urah prispemo na sočno planinsko travico, na vrh. Krasen razgled se nam odpre: na Škofjo Loko in v Selško dolino, na gorenjsko ravan in ljubljansko polje... Z Osovnika gremo tudi lahko kar doli v dolino Hrastnice in v Škofjo Loko, toda maja meseca, pa tudi včasih že marca, pojdemo raje po severni strani predgorja

našega očaka Tošča po blazinali resja (Erica carnea) med stotisoči proti solncu stoječih rožno do temnordečih telohov na sedlo na Krekovo samotno kmetijo na Govejku nad Igalami po strmem vrtu blagajan na Gonte pod Grmado. Ena najlepših partij našega pogorja!

## PO DOLINI HRASNICE IZ ŠKOFJE LOKE.

Potok Hrastnica priteče od Tošča dol in se izliva pri Škofji Loki v Poljanščico. Poljanščico prekoračimo po dolgi brvi, ki nas pripelje v Puštal in v dolino Hrastnice. Mi se držimo potoka in gremo večkrat čez vodo po mostovih. Pri četrtem mostičku lahko zavijemo na levo na Osovnik, dolina se nekoliko razširi, na desno nad nami se nam prikaže cerkev sv. Andreja, na koncu razširjene doline pelje steza na vrh Sv. Ožbolta in kmalu smo pri hišah: to je vas Sv. Barbara, katere cerkev pa vidimo šele pozneje, ako gledamo nazaj, v hribu nad vasjo. Kmalu pridemo do žage in mlina in zagledamo nad seboj Tošč s strmimi planinami, na katerih se pasejo koze. V dveh urah smo dospeli do male gostilnice, še dve do tri ure bi imeli proti Selu navzgor v

dolino Božene in v Polhov gradec. Mi gremo pa pred mostom na levo in pri neki žagi in skritem mlinu po drugi soteski ob potoku po kameniti poti navzgor. Potok teče večkrat kar po naši poti. Po enourni hoji navzgor od zadnjih hiš pridemo do razpadlega mlina. Nad mlinom je steza in sredi obrušenega skalovja kipi studenec, bister in svež, kakor malokateri daleč naokoli. Kmalu se soteska razširi, dospeli smo na obdclan svet in v sedlo pod Toščem, pred nami je dolina Ločnice. Zavijemo na desno in pot nas vodi tik nad stenami v Igalah skoro po ravnem na Gonte. Lahko pa gremo tudi po beli poti naravnost v dolino Ločnice, toda pri tem moramo biti pripravljene na planinsko plezalno partijo. Tako pridejo v našem pogorju tudi plezalci do zadoščenja.

## **Iz polhograjske doline.**

Da se izognemo prašni cesti, gremo iz Ljubljane skozi Rožno dolino na Vič in dalje ob Gradaščici do graščine na Bokavcih, ali pa še bolje iz Rožne doline mimo opekarne čez hribček skozi vas Brdo do Bokavcev in dalje ob Gradaščici, da pridemo do Stranske vasi, kjer presekamo ono nam že znano cesto, ki pelje iz Št.Vida na Dobrovo čez Prevalnik, kjer smo šli na Toško čelo. V eni uri smo dospeli v Stransko vas in kmalu pridemo na Šujico in Gabrje. Tu pri cerkvi smo na pol pota v Polhov gradec. Za hišo ob cesti, do katere vodijo stopnice gor, nas vodi steza poševno gor, se razširi v skalnato pot s krasnim razgledom na cerkvico sv. Jurija, ki nas pozdravlja s hriba onstran Gradaščice po vsej dolini. Pri ostrem ovinku na desno pustimo to pot in krenemo zopet na stezo levo v gozd in čez travnik do vasi Ravnik in na Katarino, kamor dospemo od ceste gor v eni uri. To je na zgodnjo spomlad najlepša pot! Ko je drugod še vse

zimsko, imamo tukaj že trobentice, jeter-  
nik, pljučnik, od Ravnika naprej pa prvi  
teloh, ker je pot v zatišju, na južni  
strani in solnčna. Teloha si nabereмо že  
v snegu!

Opazil sem, da še večini spomladnih  
izletnikov ni znano, kako se dobijo prvi  
popki teloha, ki so razviti že pod sne-  
gom, da se razcveto in oplode še v dobi,  
ko drevje nima listja, na solncu v za-  
tišju gozda, ker ima seme potem v gozd-  
ni poletni senci dovolj časa, da kljub  
pomanjkanju solnca do jeseni dozori.  
Ako razkoplješ sneg na takem kraju, kjer  
običajno raste teloh, in zadeneš na velike,  
na 7 do 11 delov razcepljene telohove  
liste, potegni ves list ven in na dnu lista  
boš dobil popek, ki ga vzemi s pecljem  
vred domov in postavi peclje v kozarec  
z vodo tako, da so popki zgoraj. Ker je  
teloh trpežna rastlina, katere glavni del  
je kakor mazinec debela korenika, ki po-  
ganja na enem koncu vsako leto liste in  
cvete, na drugem pa polagoma umira, s  
tem rastline ne uničiš, ona požene še isto  
leto zopet nov list in cvet, ki pa najbrž  
ne bo mogel več dati zrelega semena,  
ker bo imel jeseni premalo toplote v  
senčnatem gozdu. Sicer je pa ta krasna  
rastlina zelo strupena in povžita vname  
hranila in razdraži živce. Povzroči lahko



smrt v groznih bolečinah ne samo pri človeku, tudi pri konju, govedi ali prašiču.

*Pripomba:* Izletnike po ljubljanski okolici bo tudi zanimalo vedeti, da Šujica, to je voda, ki teče od Horjula skozi Dobrovo v Gradaščico, ni sama v naši državi. Fr. Š. Kuhač prinaša v svoji znameniti zbirki jugoslovenskih popevk lepo pesem iz Sinja: «Šujičkinja Mara. — Pasla ovce Šujičkinja Mara po Šujici povrh Malovana» itd. z napevom v II.knjigi, 437.str., 31. Pesem je iz Vukove zbirke.

Tudi naprej od Gaberja pri vasi Log pelje za malo hišo steza po skalovju in travnikih do male kapelice in po gozdu naprej na pot, ki vodi na Katarino.

Mi pa gremo še naprej in pustimo mično cerkvico sv. Jurija, ki gleda na levi strani na nas dol, za seboj. Pravijo, da je sv. Jurij sam branil cerkev pred Turki, ko so jo na nekem roparskem pohodu proti Polhovemu gradcu hoteli izropati, pa niso mogli udreti. Dospeli smo do velike Žirovnikove kmetije in od desne strani nas kliče Sv. Katarina, ki jo tukaj že od ceste vidimo. Izpod nje priteče Črni potok in se izliva v Gradaščico. Do gori imamo od ceste tudi tukaj eno uro po jarku navzgor ali pa po cesti po ovinkih.

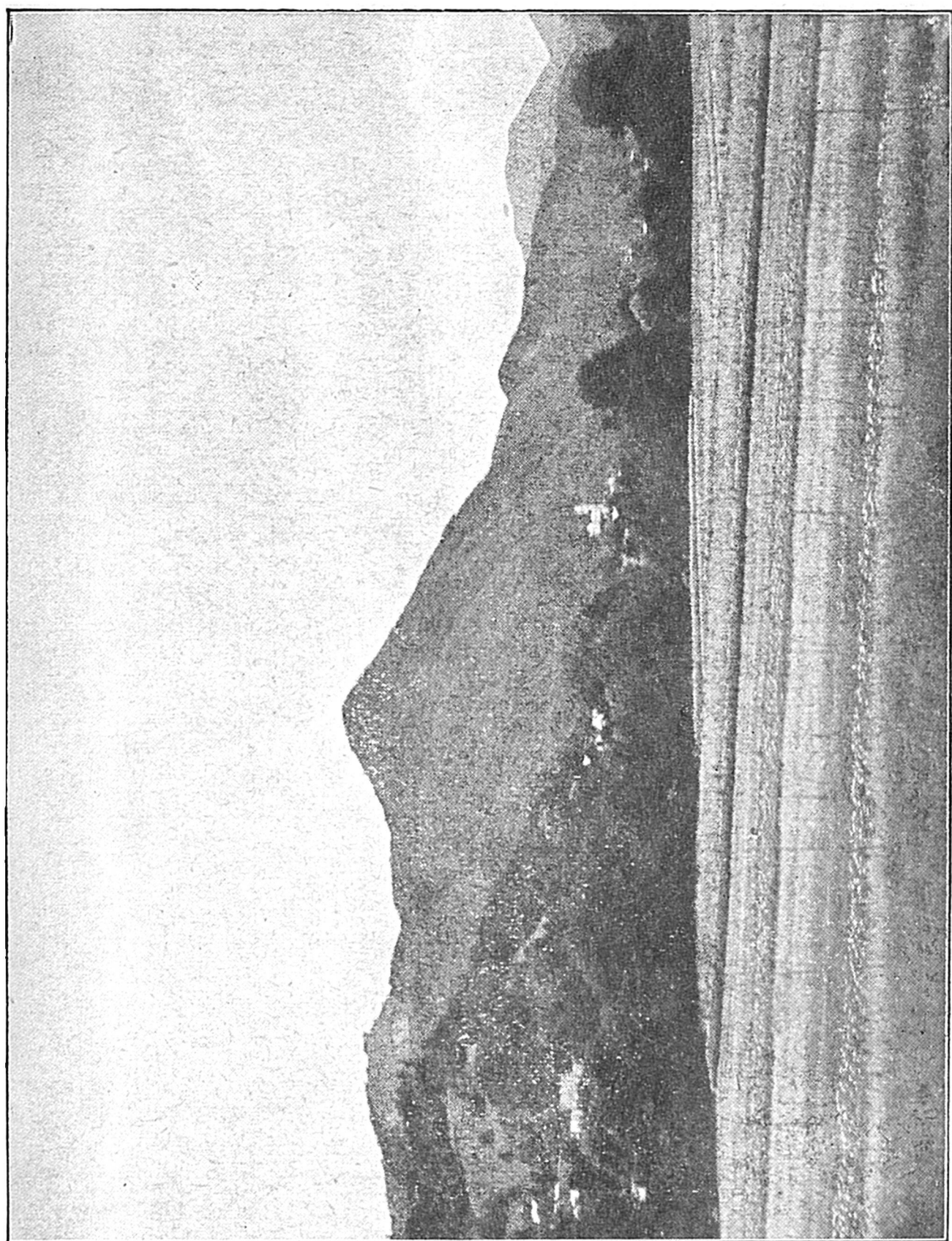
Ako pa stopimo od Žirovnika še čez potok, zavijemo takoj okoli hiše na desno gor in zelo napet kolovoz nas vodi naglo navzgor do mične vasice Belo, kjer imajo izpod Goljek vrha pred Grmado napeljan vodovod z izborno pitno vodo. Pred to precej visoko ležečo vasjo (683 m) z mičnim razgledom v dolino imamo pa panoramo, ob kateri se ustavi vsaka noga: pod nami Osredek na sredi kotline, pred nami Topol in Sv. Katarina, za njo zadaj pa nam že znani junaški Sv. Jakob, na levo Goljek vrh in Grmada. Ako gledamo s te točke na te vedno solnčne kraje, tedaj šele dobro razumemo, kaj nam jih dela tako prikupne. Od Belega, kamor smo prišli v eni uri, imamo še pol ure med telohom in reso po cesti do Katarine. Hodili smo skoro ves čas po dolomitu. Lahko bi bili šli od Belega tudi naravnost na Grmado. To pot čez Belo priporočam posebno izletnikom kolesarjem, ki lahko pustijo kolesa pri Žirovniku in gredo čez Belo na Katarino, ali na Grmado in Katarino, čez Osredek pa zopet k Žirovniku nazaj.

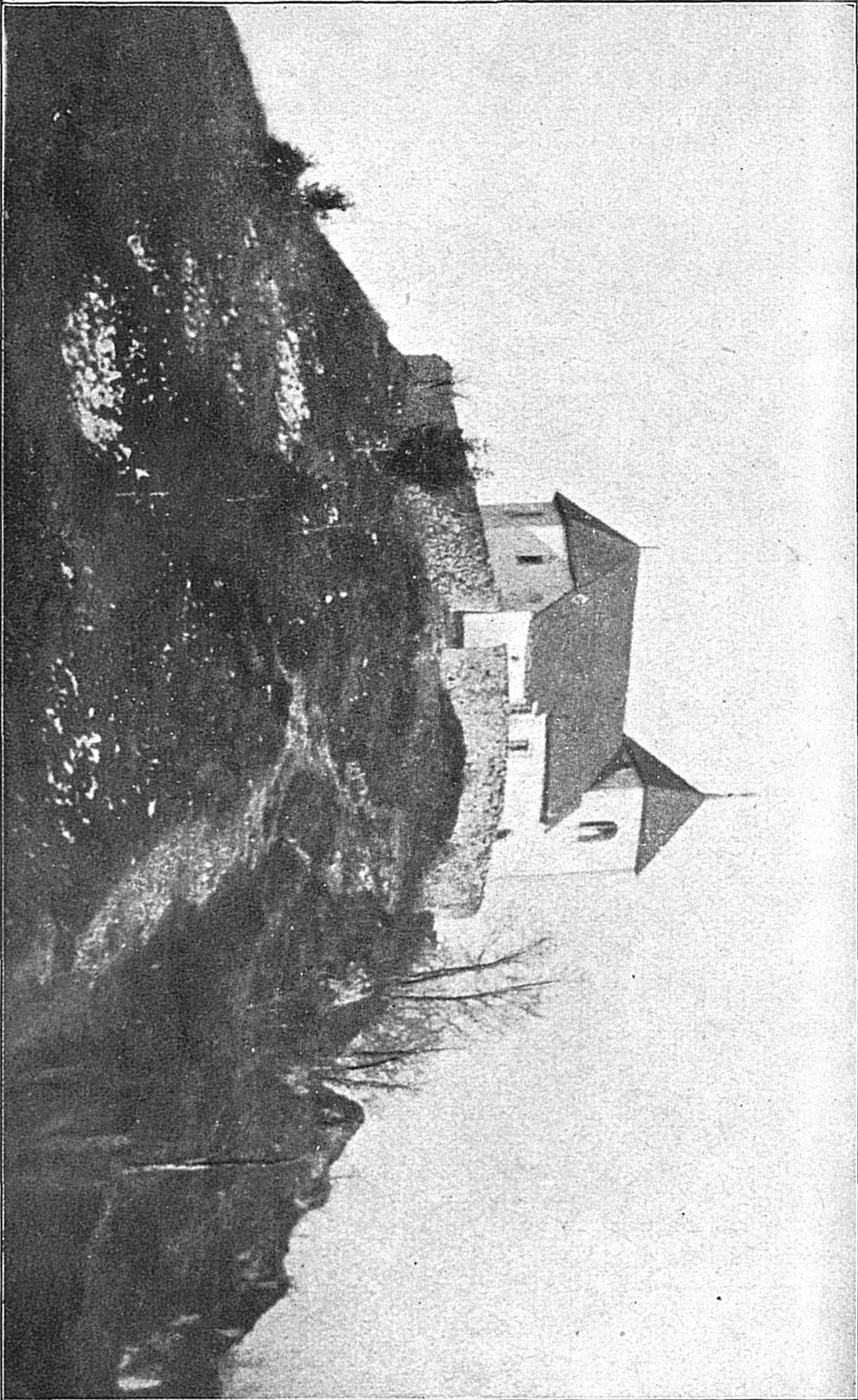
Od Žirovnika naprej se dolina zožuje, v Belci se pa zopet razširi in skoro pridemo do vasi Dvor z dvema cerkvama. Starejša je zidana v 16. stoletju, strop kaže stavbo srednjega veka, portal pa

prehod iz gotike v renesanso. Tudi tu imamo spomine na čase turških vpadov. V bližini je Babna gora z razvalinami utrdbe, katero so pred napadom muslimanov ženske, ki so se tu utaborile, s kropom in vilami ubranile.

Tudi tukaj od Dvora gor so ljubljanski izletniki že dobro izhodili pot, ki vodi po gozdu na Katarino. Takoj za Dvorom pridemo na cesto, ki pripelje od postaje Drenov grič čez Lesno Brdo mimo Horjula in vodi v Polhov gradec. Dolenja vas, Srednja vas in — Polhov gradec je pred nami. Gora Sv. Lovrenca se je videla že dolgo, nad nami je Grmada, na levo dolina Male vode, na desno soteska Božene.

Ako nismo šli na Grmado že tik pred Dvorom, kjer nas pripelje pot v poldrugi uri po razorani strmini gore na vrh — opazovali bi bili rdečkast oolit, glinast peščenjak in škriljast apnenec z okameninami — zavijemo tik pred prvo polhograjsko gostilno, pred Grašičem, gor in smo tudi tukaj v istem času na vrhu. Kolesarjem pa bolj priporočam, da puste kolesa v Belci ali v Dvoru, gredo po prvi poti gor, po drugi dol v Polhov gradec, se okrepčajo pri Grašiču in so čez pol ure zopet na kolesih, če gredo iz Gradca po lepi, malo izvoženi cesti nazaj do Belce.





## Od vrhniške strani.

Na progi vrhniške železnice prideta za izlete v naše Dolomite v poštev samo zadnji dve postaji Drenov grič in Vrhnika.

Z Drenovega griča pelje cesta mimo Horjula čez Lesno brdo v Polhov gradec, kamor prispemo v dveh urah. Pri Lesnem brdu pa lahko zavijemo na levo po kolo-vozu gor na vrh Korene (720 m), katere cerkev smo videli že s prejšnjih vrhov. Od tam gremo po gozdu dol v dolino Male vode skozi vas Briše v Polhov gradec in naprej ali čez Ožbolt v Škofjo Loko ali pod Grmado čez Katarino v Medvode, vsako po štiri ure.

Z Vrhnike pa pustimo izlete na Žažar (460 m), Samotorco (669 m), Kožlek (787 m), cerkvice, ki jih bomo z našega pota videli, na desno, ker ne spadajo v območje naših Dolomitov, nego po večini v premogovno formacijo, in krenemo po cesti proti Podlipi. Po polurni hoji stopi hrib na levi nekoliko nazaj od ceste in onkraj travnika vidimo samotno kmetsko hišo. Tam gre pot navzgor skozi gozd in

kmalu smo na vrhu Korena (Kuren) pri starodavni zanimivi cerkvi, katero je potres močno poškodoval, da so ji morali napraviti v višini kakih štirih metrov raven strop in si na njem zbirajo jako zanimive, deloma starinske vezenine, svilnate, v štirioglenikih udelane slike.

Naprej gredoč pridemo do male vasi Jamnik, pod katero raste zopet v gozdu in na paši naša dišeča spremljevalka igalka. Zato jo uberemo tudi kar dol do ljubko v gozdu ležeče Podlipe, kamor smo prispeli v treh urah. Ker pa vrhničan tako pozno vstaja, je že ravno čas za kosilo.

Popoldne gremo lahko naprej na levo na Smrečje, kjer srečamo zopet našo spremljevalko blagajano in na vrh k Sv. Trem kraljem, odkoder bi lahko šli na Rovte in na postajo Logatec.

Iz Podlipe pa gremo lahko tudi na desno stran gor v gozd in po lepi senčnati poti pridemo do potoka z mikavnimi slapovi, ob čigar zgornjem teku raste tudi igalka, do fare Št. Jošt z dvema tik druga pri drugi stoječima cerkvicama sv. Jošta in sv. Janeza (621 m). Nazaj pridemo čez Horjul na Drenov grič po cesti.

Zaradi najdišč blagajane smo morali na kratko omeniti tudi te izlete, dasiravno je to hribovje bistveno drugačnega značaja nego pogorje med Savo in Gradaščico.

Tam so enotne mase glinastega laporja — Rožnik, Veliki vrh nad Glincami, Debeli vrh in Ključ nad Dobrovo — pod njim peščenec — za Velikim vrhom do doline Gradaščice in v zgornjem delu te doline od Dvora naprej ob desni strani ceste —, pod našim značilno belim dolomitom. V trikotu med Vrhniko, Podlipo in Brezovico imamo pa razmetan svet, plasti krimskega dolomita (glavni dolomit), premogovne plasti (Rajbl na Koroškem), Kasijanski dolomit, Werfenski dolomit, pri Ligojni nad Vrhniko bakreno rudo, globoko pod zemljo premogovne žile itd.

Starost zemlje delimo na štiri dele. Od najstarejše (paleozoične) dobe, ki se deli od spodaj gor na štiri plasti: silur, devon, karbon in dyas plast, imamo v našem pogorju samo karbon (premogovno) in od dyas-plasti ali formacije peščenec (kompaktno med Brezovico in Dragomerom). To je iz najstarejše dobe zemlje, v teh plasteh se najdejo samo sledovi praproti in mehkužcev. Druga doba zemlje (mezozoična) se deli zopet po starosti od spodaj navzgor na trijas, jura in kredo. V trijas-formaciji dobimo poleg praproti in preslic cvetoče rastline: cikadeje in igličasto drevje. V jura-plasti prve palme, v kredi že listnato drevje. Od živali nastopajo dolgorepi raki, amoniti, prave ribe, najbolj značilni so pa za



to dobo kuščarji: zmaji. Tudi sledovi ptičev se že dobe. Od te dobe je najbolj zastopana trijas - doba: glavni dolomit, rajbelski, kasijanski, werfenski itd. Jura je nekoliko zastopana: apnenec pri Podpeči, v Babnem dolu, krede-formacije tu ni bilo še najti. Tretja doba zemlje (neozoična) se deli v terciarno in kvartarno dobo. Tu nastopajo tudi že sesalci, kuščarji itd. Od te dobe se najde pri nas samo kvartarna, in sicer diluvijalna in aluvijalna doba. Diluvium, doba mamuta, ledena doba in prvi sledovi človeka, in aluvium: naplave, ki so nastale po ledeni dobi in nastajajo še vedno. Diluvium je zastopan po rdeči ilovici pri Lesnem brdu, aluvium ob vseh potokih.

Postanek zemlje nam šele razloži vzroke čudovite mnogoličnosti našega pogorja v oblikah in rastlinstvu.

Zgoraj navedeni izrazi pa pomenijo, da so te plasti iz iste geologične dobe, kakor plasti v Rajblu na Koroškem, St. Kasianu na Tirolskem, v Werfenu na Solnograškem, kjer je bila njih relativna geologična starost po ostankih rastlin in živali že prej znanstveno določena.

Ko potujemo po našem pogorju, nam pridejo nehote na misel ta vprašanja.

# Dva izleta okoli Krima.

*(Dodatek enodnevnim izletom.)*

I.

## SKOZI VINTGAR.

Lepo poletno jutro stopimo ob šesti uri na glavnem ljubljanskem kolodvoru v vlak in se peljemo do prijazne Borovnice. Komaj pripeljemo čez veličastni viadukt, ki prenese železnico, sezidan na pilotih, čez močvirje na Kras, se ustavi vlak nad vasjo. Kreniti moramo navzdol pod viadukt in pod njim skozi ob borovniški Bistrici po dolini naprej. Prehodili smo že vso vas in še četrť ure, pa pridemo v malo selo Savočevo, kjer nam pri Majaronu ob vodni žagi prav radi postrežejo s čašo mleka. Pokažejo nam tudi pot v Pekel, na desno od naše smeri, po dolini, po kateri priteče bistra Borovniščica skozi peklensko romantične tesni po krasnih daleč znanih slapovih navzdol. Mi jim pa povemo, da smo že bili v Peklu, da pa tam ni nič za nas,

da hočemo iti ravno v nasprotno smer, v nebesa, ne pa v pekel. Odgovore nam, da tudi lahko gremo, da pa moramo iti čez Strmec, ker je pot v nebesa zelo strma in trnjeva. In res, komaj gremo deset minut naprej, se začne pot dvigati po neki zaraščeni soteski, grapi ali drči, po Strmcu zelo napeto navzgor, da nam je postalo vroče, akoravno smo bili ves čas v senci bukovega gozda. Tako smo v eni uri prispeli na cesto, ki vodi iz Preserja na Rakitno, k Sv. Vidu in naprej.

Po tej cesti krenemo na desno in že vidimo pred seboj vas Rakitno. Na desno pod cesto je pristna kraška dolina in v njej opazimo vrsto manjših usedlin, okroglih, s svežimi robovi. Tu vidimo, da mora biti ta svet znotraj votel, zakaj pod vsako tako usedlino je morala biti najprej izjedena podzemna jama, kateri se je strop udrl. V četrto ure smo v vasi in se oddahnemo v gostilni pri Kržiču, kjer nam pripravijo iz jajc dobro zabeljeno toplo jed, zakaj naša pot je še dolga in pred večerom ne bomo dobili nič več toplega, če si ne bomo ob potu sami kaj skuhali. Dolgo se pa ne smemo muditi. Naša pot vodi od prejšnje ceste na levo proti gozdu in v gozd. Čez pol ure se odcepi pot na desno in nas privede iz gozda ven na rob doline, krasna široka planinska steza, po kateri dospemo ob

najlepšem razgledu do vasi Ustje. Tudi naravnost po kolovozu naprej skozi gozd bi bili prišli sem.

Mala vasica za Krimom, tri majhne kmetske hiše, postavljene v kotu nad apnenčevimi stenami Iškega Vintgarja, dostopna po kolovozu iz Rakitne ali pa z Iga čez Gorenje. Mi gremo naravnost po travniku naprej in vzamemo v vasi s seboj dečka, da nam pokaže, kje se zopet steza prične. Ta nas popelje kakih 200 korakov naprej in nam na naše začudenje reče, da pojdimo kar tod na desno po stezici. In res! Steza zavije kmalu v ostrem ovinku na levo in zopet na desno v serpentinah navzdol. Pred seboj na levo zagledamo steno golega apnenca in v njej naravno okno, prav štirioglato, kakor da bi bilo umetno izdolbeno. Nankrat stojimo tik poleg naravne piramide, ki jo spodaj komaj do polovice obsežemo z obema rokama, ki pa na vrhu, kakih pet metrov nad dnom, ni debelejša kakor človeška glava. Kakor ogromen kapnik stoji ta čudna, zanimiva prikazen pod robom naše stezice. Mi se pa vijemo po grmovju naprej navzdol in kar nankrat smo na travi, v dolini, v soteski. Nehote pogledamo nazaj, kje neki se nahaja ta naš interesantni kapnik, in neverjetno se nam zdi: vidimo ga tik nad našimi glavami na robu vrh navpične

visoke stene! In po tej navpični steni smo prišli dol, pa nismo prav nič vedeli, da smo v steni. Edino moj prijatelj Janez Komarčan je začel vpiti takoj pod obeliskom: Komarča! Komarča! zato, ker je bil to leto oskrbnik koč pri triglavskih jezerih nad steno Komarče.

Ko si nekoliko ogledamo ta divno-romantični kotic naše zemlje, daleč, daleč stran od vsake človeške nasebine, miren kakor v hramu božjem, pridemo do potoka. Tukaj se stekata Zala in Iška. Čez Zalo ni niti brvi, kaj nam je storiti? Usedemo se na travo in si poiščemo v nahrbtnikih nekaj za pod zob, zakaj tukaj nam je tako dobro biti, da smo res kakor v nebesih. Dobro, da nismo hoteli iti v Pekel! Sezujemo si takoj čevlje in nogavice, zavijamo si hlače in sedemo na breg. Kristalnočista vodica Zale nam prijetno hladi noge in ko pogledamo po Zali navzgor, vidimo globoko kake štiri metre zajedeno strugo, ob kateri ni nobene poti! Res, Zala!

Med tem opazimo na solncu, da se bliža opoldanski čas. Saj smo hodili od kolodvora v Borovnici do vasi Savočevo pol ure, čez Strmec eno uro, do Rakitne pol ure, do Ustja tričetrt ure, do Zale pol ure, zamudili smo se nekoliko v Savočevem in na Rakitni, sedaj pa tukaj ob kruhu, mesu in vodi že dolgo uživamo

nebeškodivno samoto in gledamo, kako pred nami oba potoka hitita proti našemu končnemu cilju — beli Ljubljani.

To nas vabi, videti hočemo, kam ti valovi obeh potokov tako silno hite.

Hajd, čevlje v roko pa čez vodo! Tam se obujemo zopet, zakaj čez Iško vidimo, da je brv, sicer trhljena, pa ker nimamo pretežkih nahrbtnikov, nas bo že držala. Na desno navzgor vodi pot do vasi Osredok, naravnost malo levo drži ena navzgor do vasi Krvava peč, kamor pojdemo na prihodnjem izletu, danes si hočemo ogledati le divne stene Krima na levem bregu Iške. Ravno nasproti tem stenam, na katerih cvete sestra našega avrikelj-na, *Primula carniolica*, vijoličasti visoki kranjski jeglič, katerega bi bili dobili tudi na oni strani, v Peklu, ob Borovniščici, in tukaj, v nebesih, ob Iški, gremo po lepo izhojeni poti vedno ob žuborečem potoku, vedno kakor po ravnem skozi tri ure po najromantičnejšem svetu. Na desno strmo pobočje zaraščenega Mokrica, na levo odskakljajoči valovi tukaj široke Iške, po kateri švigajo postrvi, lipani, klini, na onem bregu pa navpična gola temnosiva stena Krima... Božanstven mir nas obdaja. Daleč, daleč naokrog nobene ceste, nobene hiše, ne

polja, ne kozolca, človek se tukaj ni mogel naseliti, ker manjka vsaka možnost komunikacije z vozmi...

Ob tem opazovanju in premišljevanju nam je minul čas in kar naenkrat se steza razširi v kolovoz, pridemo na travnik, Iška odhiti na levo in nam uide izpred oči, kozolec, hiša, — dospeli smo v Iško. Vas je čisto majhna, stisnjena med Krimom in Mokricem. Od tam vas popelje cesta na Ig in na Škofljico, na našo končno postajo, v dveh urah smo tam.

## II.

### ČEZ ZALO IN IŠKO.

Nekoč je prišel znameniti naš naravoslovec France Erjavec koncem šolskih počitnic iz Ribniške okolice po študijskem potovanju po tamošnjih podzemskih jamah nazaj v Ljubljano in ko se je zopet oglasil zvečer med svojimi kolegi profesorji, so ga ti vprašali: «No, France, kako je pa na Dolenjskem?» In profesor Erjavec jim je odgovoril: «Na Dolenjskem se dolgčas začne — pri botaničnem vrtu v Ljubljani!» Vse se je smejalo...

Zopet smo sedeli na Grapcah pod Sv. Katarino in neka dama je rekla pri sosednji mizi: «Tod je pa vendar lepše, kakor na dolenjskih hribih. Čudim se, da

jih vseeno toliko hodi na Janče, na Kurešček, na Kum itd. Jaz bi že nobenemu ne svetovala. že zato ne, ker ni dobre pitne vode, ali je sploh ni, ali je pa kapnica». Jaz ji pa odgovorim: «Oprostite, gospa, to ni prav, jaz pa vsakemu svetujem, naj gre vsako leto vsaj enkrat, pa zgodaj spomladi, da v istem letu ja ne bo več šel!» «Saj sem jaz tudi tako mislila, pa nisem znala povedati!» je odvrnila smeje.

Ko se o tem v jutranjem vlaku pogovarjamo, prispemo že na postajo Pre-serje. Na levo drži cesta tik ob vznožju Krima pod Jezerom, ki je jako zanimivo, ker je v globino veliko večje, nego v dolžino in širino — merili so že 137 m globočine! — in ker ima to posebnost, da je njegova površina popolnoma neodvisna od padavine. Naj bo še toliko časa suša, iz tega «jezera» teče voda vedno enako pod cesto po močvirju proti Ljub-ljanici. Iz tega se mora sklepati, da je pod Krimom pod zemljo veliko večje jezero, ki daje temu vedno dovolj vode. To «jezero» je nad cesto, pod cesto je pa vas Jezero, ob kateri vodi cesta preko Tomišlja na Ig.

Naravnost naprej pod železnico pride-mo do vasi Kamnik, za katero se nahaja drugo jezero, večje, ki pa nastopa samo ob daljšem deževju, sicer pa ponica,



kakor Cerkniško jezero, in se zato tudi naziva Ponikva. Da gremo skozi vas naravnost, pridemo čez Planinco mimo stare cerkvice na vrh Krima (1106 m). Ker pa nočemo na vedno žejni vrh, nego okoli njega, pustimo za seboj ves venec cerkvic, ki ga tako ljubko opletajo: Planinca, Sv. Ana, Sv. Jožef in Žalostna gora, ki nas vabi z desne strani, ter gremo po položni cesti polagoma navzgor. V dveh urah dospemo v Rakitno, kjer smo se okrepčali že zadnjič. Vas ima zelo dobro pitno vodo, napeljana po vodovodu izpod Krima, kar je za te kraške kraje nekaj posebnega.

Sicer se pa tudi danes ne smemo dolgo muditi. Pot naprej do medvodja med Iško in Zalo po «mali komarči» nam je znana še od zadnjega izleta. Z veseljem jo nastopimo, ker že vemo, da nas čaka izreden užitek. Ob jadrni, bistri Zali se zopet sezujemo, potolažimo želodčke, si okopljemo noge in bredemo kar čez obe vodi. Gledamo gor in dol po obeh vodah, ribice švigajo in beže kakor blisk od nas, čudeč se, kaj je prišlo v ta tihi gorski kot...

Zopet smo obuti in kreniti nam je od krimskega dolomitnega masiva, katerega prerežeta samo dve močni žili apnenca, ena ravno od Preserja čez Kamnik — jezera! — in Planinco do vrha, tako da

hodimo po poti na Krim slučajno skoro po samem apnencu in bi nas to kmalu premotilo, da je ves masiv Krima sam apnenec, druga krajša v vzporedni smeri od Iga proti vrhu Krima, — ob pobočju Mokrčeve grmade navzgor do prijazne Krvave peči. Ime ima od barve daleč vidnih skal, ki žarijo v večernem solncu rdeče kakor kri. Ker je v tej vasi gostilna in je potekel že čas kosila — hodili smo od Preserja do Rakitne dve uri, do Zale eno uro in pol in sem gori eno uro, dvakrat smo pa počivali — si damo napraviti toplo jed in se spustimo v pogovor z domačimi fanti in dekleti, ki tukaj gori daleč od župne cerkve ob harmoniki veselo plešejo in pojejo.

Prekoračili smo že več kot pol pota, toda mi hočemo danes pogledati še v drug svet. Po lepi, malo izvoženi cesti stopamo sami s seboj in s celim svetom zadovoljni naglo naprej, dokler ne zagledamo pred seboj zraven velikanske lipe mično cerkvico na Kureščku. Kolo-voz pustimo, pa hajd gor! Naše oči gledajo doli na Rob, Velike Lašče, proti Ribnici, Kočevju, čez Golovec, Grad in Rožnik, na obširno Ljubljansko polje, Kamniške planine, Karavanke in Julijske Alpe, pod nami cerkvica sv. Marjete, na levo Mokrc in Krim...

Do sem smo hodili dve uri. Ker pa imamo do postaje Škofljica čez Želimplje, kar lahko izračunamo z očmi, še dobri dve uri, gremo ali naravnost po trati dol na Želimplje ali pa na desno po cesti v serpentinah skozi gozd v dolino Želimpljščice in na levo do vasi ter čez Barje na postajo.

V Škofljici vidimo pred seboj zopet druge vrste griče, iz starejše premogovne dobe, hribine, slične onim pri Vrhniki ali pri Rajblu na Koroškem, in imamo tudi res dvajset minut od Škofljice pri selu Dol svinčeno rudo s sedaj opuščnim rudnikom ter plasti rjavega premoga, kakor imamo pri Vrhniki proti Horjulu bakreno rudo in plasti črnega premoga.

Na južno stran proti Šmarju pa vidimo izraziti značaj dolenskih goric, malo, valovito gričevje, potreseno s hišicami, ki so vse obraščene z vinsko trto...

Tedaj se nam pa vzbudi vprašanje: odkod izvira ta velikanski kontrast med spredaj opisanim polhograjskim pogorjem in med tem čisto drugačnim svetom, ki se skoro opisati ne dá?

Kakor opis rastline za botanika ni popoln, ako nima tudi opisa korenine in semena, kakor zahteva zoolog pri opisu vsakega organizma, vsake živali, naj bo sesalec, ptič, riba, hrošč ali karkoli, tudi

opis postanka, razvoja, zaploditve, starosti itd., tako tudi mi. Zato ste upravičeno stavili gornje vprašanje.

Tudi tukaj imamo opraviti z organizmom, ki ima srce in drob, kožo in kri, svojo lastno toploto in se vali sam iz svoje lastne moči že milijarde let po vse-mirju po točno začrtani poti naokoli. To je zemlja.

Ko so se žareči plini v svojem vrtenju pod vplivom magnetizma kot produkta elektrike in od njega izvirajoče privlačne sile zemeljske sredine začeli zgoščevati, niso več propuščali razbeljenih solnčnih žarkov skozi svoje površje. Na oni strani, ki je bila obrnjena od solnca proč, se je površina začela ohlajati, iz plinov je nastala tekočina, lava, iz tekočine pa skorja — kristalinične prahribine. V teh ni še nikakega sledu organskih bitij.

Ta proces ohlajanja je imel seveda za posledico silno krčenje zemeljske površine. Ako voda v loncu zmrzne, se skrči, ker je zgoščena, ako pa led segrejemo prehitro, bo razgnal tudi najmočnejši lonec, ker potrebuje pri izpremembu v tekočino veliko več prostora in pri izpremembu v paro, plin, še več.

Pri tem krčenju zemeljske skorje so se udirale silne plasti proti sredini zem-

lje, nastale so gube na skorji — današnja gorovja — in razpoke, ugasli in še obstoječi ognjeniki.

Spredaj opisano polhograjsko pogorje spada k Julijskim Alpam, tvori tedaj predgorje srednjeevropskih Alp sploh, v tem dodatku opisani hribi pa spadajo že k masivu visoke planote Dinarskih Alp.

Dognano je, da so visoke Alpe, guba zemeljske skorje, ki se vleče od zapada proti vzhodu, mnogo starejše od Julijskih Alp, Karavank, Kamniških planin, Dinarske Alpe ali balkanski polotok pa še mnogo, mnogo mlajši.

Pri prvi velikanski usedlini je izginila v morje vsa Nemčija in ves svet južno visokih Alp. Vsi kraji, katere smo v našem popisu obhodili, so upadli in velikanske mase vodovja so jih prekrile, podirajoč in preobračajoč v zvezi z največjimi tresljaji zemeljske oblice to, kar se nam zdijo gore in velikani...

Tu ne vemo, kakšne dobe so bile dobe mirnejšega razvoja zemeljske površine, toliko vemo, da se je to vršilo silno počasi in da so te dobe znašale več stot milijonskoletne perijode. Vse mlajše hribske formacije, od silurske do aluvija naših dni, so produkti erozije, trenja, mletja, premetavanja, mešanja in zlepljenja ter prešanja prvotnih kristaliničnih tvorb pod vplivom silno visokih temperatur.

Pri nadaljnem ohlajanju in krčenju zemeljske skorje so nastale nadaljnje usedline: naši kraji so zopet vpadli in iz morja so se prikazali vrhovi Julijskih Alp, Karavank in Kamniških planin. Morska meja se je umaknila niže in je šla v črti od Trnovskega gozda čez Škofjo Loko, Kamnik, Nemški Gradec do Karpatov. Kar je bilo južno odtod, je počivalo še vse pod morsko gladino. Kakšno velikañsko silo ima tak prihod vode, se je videlo ravno letos — 1924 —, ko se je v našem pogorju v sedlu med Grmado in Katarino utrgal oblak. Deževalo je samo dve uri, a voda je nesla s seboj po 2000 kg težke skale, odtrgala cele dele hribov in nasula v dolini na šest metrov visokó proda, peska, ilovice in blata... Da ni prizanesla niti celim gozdom, še manj pa hišam, ljudem in živini, se samo po sebi razume.

Tako so bili nekateri deli te zemlje že milijone let kopni in v tropični klimi zaraščeni z najkrasnejšimi gozdovi palm, preslic itd. v velikanskih množinah in v taki velikosti, da si jih danes niti predstavljati ne moremo. V teh gozdovih so živele velikanske živali, zmaji raznih vrst in oblik, sesalci s perotmi, ki so zdavnaj izumrli, katerih okostja pa so našli v

hribinah po vseh delih sveta, in se jih spominja ustno sporočilo vseh narodov v obliki strahu, hudobca itd.

Ko se je pa zemeljska skorja zopet bolj ohladila, nastala je v zvezi z velikanskimi potresi usedlina zemeljske površine in vse to prirodno bogastvo je mahoma zalila voda, navalila gor peska, skale, gore — in tako je nastal pod silnim pritiskom teže navaljenih mas in pod vplivom silne vročine, ki je vladala bliže sredini zemlje, iz vegetabilij, iz rastlinstva premog, iz živalske masti pa petrolej...

In tako se je naenkrat pogreznila zemlja tudi tam, kjer je sedaj kadunja Jadranskega in Črnega morja: voda je odtekla in prikazali so se vrhovi tu spušanih krajev in guba Dinarskih Alp, ki se vleče vzporedno z usedlino morskega dna od severa proti jugu.

Toda naši kraji še niso imeli današnje oblike in niso gledali vsi iz vode, ker je ostalo velikansko jezero. Šele po novih ponižanjih površine je jezero prebilo skale in dobilo odtok proti Črnemu morju, rušoč vse za seboj in nasipajoč velikanske ravni do tega morja. Takrat si je gotovo tudi ljubljanska kadunja prebila izhod med Rožnikom in Gradom, med Rožnikom in Velikim vrhom nad Podutikom, med Gradom in Golovcem. Mogoče je bilo to delo par ur...

Ob takem premišljevanju smo se pripeljali v Ljubljano in smo prišli do spoznanja, da na naših izletih nismo le imeli izreden užitek naravne krasote teh krajev, temveč smo se navadili tudi misliti nekoliko dalje nego od materine postelje do vaškega zvonika.





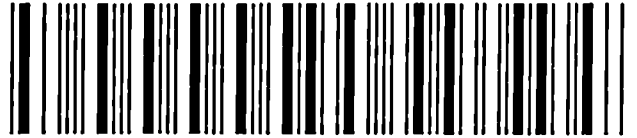
## Kazalo.

	Stran
Uvod . . . . .	3
Po dolgem čez pogorje . . . . .	7
Skozi Podutik na Toško čelo . . . . .	7
Čez Glince na Toško čelo . . . . .	10
V skritih podzemskih jamah . . . . .	13
Čez Ravnik na Sv. Katarino . . . . .	14
Na vrh Sv. Jakoba in na Jeterbenk . . . . .	18
Čez Katarino na Grmado in Tošč . . . . .	25
Polhov gradec in gora Sv. Lovrenca . . . . .	31
Od severne strani na pogorje . . . . .	34
Skozi Babni dol do gozdnega rib- nika in naprej . . . . .	35
Čez Žlebe in Šmarjeto na Katarino . . . . .	36
Čez Presko na Tehovc in Sv. Jakob . . . . .	38
Po dolini Ločnice . . . . .	39
Iz Sore čez Osovník . . . . .	41
Po dolini Hrastnice iz Škofje Loke . . . . .	42
Iz polhograjske doljine . . . . .	44
Od Vrhniške strani . . . . .	49
Dva izleta okoli Kríma . . . . .	53
Skozi Vintgar . . . . .	53
Čez Zalo in Iško . . . . .	58
Pregled slik in znakov zemljevida . . . . .	68
Zemljevid ljubljanske okolice.	



COBISS %04Ž%00

NARODNA IN UNIVERZITETNA  
KNJIŽNICA



00000437464