

## NOVI STATUT PODJETJA SPREJET

Delavski svet podjetja je na seji dne 30. marca 1971 sprejel novi statut podjetja. V več mesecih trajajoči razpravi v delovnih enotah in v komisiji za statut se je prvotni osnutek v marsičem izpopolnil in spremenil.

Novi statut bo podlaga za urejanje odnosov in za poslovanje našega podjetja. Zato je potrebno, da se z najvažnejšimi določili seznanijo vsaki delavec in kmet-kooperant v našem podjetju. **LE TAKRAT SE BOMO PO NJEM RAVNALI, ČE GA BOMO POZNALI!** Kršitev določil statuta pa — če tudi iz neznanja — je težji disciplinski prekršek. Zaradi tega bomo v »Hmeljarju« skušali poljudno pojasniti najvažnejša določila statuta. Kogar pa bodo stvari bolj podrobno zanimale, bo statut dobil v upravi svoje delovne enote ali obrata.

Potrebno in zelo koristno bo, da sindikalne podružnice organizirajo na primeren način, da se člani delovne skupnosti podrobneje seznanijo s statutom. Mogoče bi bila primerna taka oblika, da bi na rednih delovnih sestankih obravnavali posamezne dele statuta tako, kot bodo objavljeni v »Hmeljarju«. Obravnava naj bi potekala v obliki razgovora in pojasnitve vprašanj, ki posameznikom niso razumljiva.

**VSAK ČLAN DELOVNE SKUPNOSTI, V PRVI VRSTI PA VODSTVENI IN STROKOVNI DELAVCI, MORA POZNATI NAJOSNOVNEJŠA DOLOČILA STATUTA.**

To naj bo cilj obravnave.

V. K.

## ZDRUŽEVANJE KMETOV

Čeprav je bil pokrajinski aktiv komunistov za področje kmetijstva ustanovljen šele lani v juniju, medobčinski svet ZKS Celje že danes lahko ugodno oceni njegovo delo. To sta pokazala tudi nedavni posvet v Zalcu in zadnji zbor 130 zasebnih kmetovalcev na Poslovnem združenju »Styria« v Celju. Organizator obeh srečanj je bil aktiv

že samo nekaj nalog programa, ki so ga kmetijci sprejeli, lahko pokaže na upravičenost ustanovitve in na nujnost delovanja aktiva. Tako so se dogovorili za enotnejše in učinkovitejše organiziranje kmetov za združitev kmetijsko-izobraževalnega centra, hmeljarskega inštituta in živinorejskega veterinarskega zavoda v enotni izobraževalni center, za združitev vseh kmetijskih organizacij celjskega območja v združeno podjetje za poenotenje osnovnih izhodišč do zasebnega kmeta in za drugo. Aktiv pa je pripravil tudi posvet komunistov-kmetov o stanju in prihodnjem razvoju kmetijstva v pokrajini, organiziral zbor zasebnih kmetovalcev celjskega območja in opravil še več drugih nalog. Čeprav akcijski program še ni v celoti uresničen, pa je pomembnejše, da se je po drugi seji konference ZKS obogatila politična dejavnost komunistov v kmetijstvu. Pa ne samo komunistov. V večini občin so ustanovili svete

za kmetijstvo pri občinskih konferencah SZDL so bile ustanovljene posebne sekcije, pri občinskih skupščinah so bili oblikovani kmetijski skladi in podobno. Razveseljivo je tudi, da so kmetje v občinskih skupščinah bolj zastopani kakor prejšnja leta. Zelo živahna pa je njihova dejavnost v krajevnih skupnostih in sekcijah za kmetijstvo pri občinskih konferencah SZDL.

Aktiv ugodno ocenjuje delovanje sekcij za kmetijstvo v Zalcu, Celju in Slovenskih Konjicah ter deloma še v Šmarju, Šentjurju in Laškem. V Mozirju in Velenju pa te aktivnosti še ni.

To živahno politično delo pri reševanju nekaterih konkretnih in celovitih problemov v kmetijstvu celjskega območja samo dokazuje, da bo potrebno še marsikaj storiti. Sklepi in smernice druge konference ZKS se prepočasi uresničujejo. Na to so v soboto opozorili tudi zasebni kmetje. Stabilizacijski ukrepi so neko-

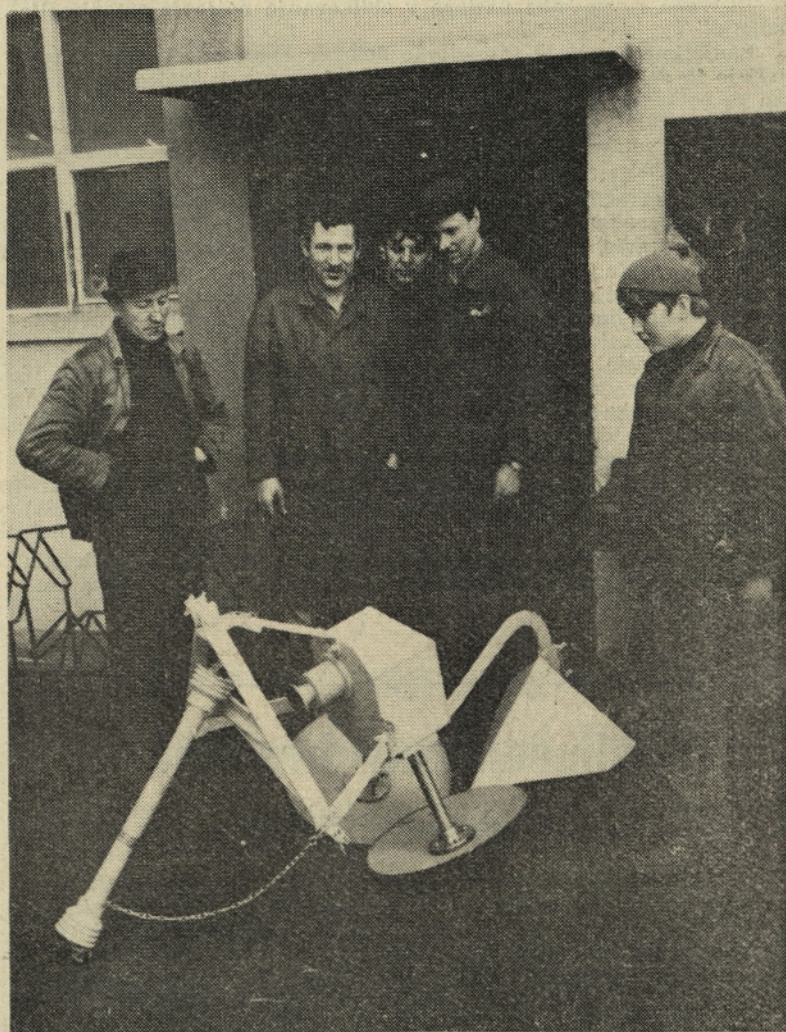
liko zavrli oblikovanje uspešnejše kmetijske politike. Dokaj neurejene razmere na kmetijskem trgu in še nekateri drugi problemi pa zahtevajo odgovornejše družbeno dogovarjanje in sporazumevanje kmetijskih organizacij. Delovne organizacije, ki sporazumov ne podpisujejo, so pač v boljšem položaju in ovirajo uresničitev naporov za stabilizacijo na kmetijskem trgu. Ker se kmetijske organizacije celjskega območja zelo zavzeto vključujejo v družbeno dogovarjanje, je razumljiva njihova zahteva, da bi se morali dogovoriti za sankcije proti tistim organizacijam, ki sporazumov ne podpisujejo ali pa jih ne spoštujejo.

Pri snovanju kvalitetnejše kmetijske politike na celjskem območju pa je pomembno tudi to, da so bili lanski rezultati gospodarjenja ugodni. Celotni dohodek se je povečal za 10, ostanek dohodka pa za 29 odstotkov. Akumulativnost panoge je sicer še nizka, saj vse kmetijske organizacije uporabijo za razširjeno reprodukcijo le 1,94 odstotka celot-

nega dohodka. Vendar pa se delovnim organizacijam v spremenjenih razmerah gospodarjenja obetajo lepši časi.

Pokrajinski aktiv komunistov za kmetijstvo na celjskem območju bo lahko uspešno nadaljeval svoje delo. Zaveda pa se, da bo morala ZK zlasti pri organiziranju kmetov več storiti kakor doslej. V zadnjem obdobju je bilo sprejetih v ZK le osem kmetov, skupaj pa jih je sedaj okrog 40. To pa ni edina naloga. Vprašanja kmetijskega šolstva, kmetijske pospeševalne službe in združevanja kmetijskih organizacij, sodijo med konkretne akcije aktiva. Če upoštevamo, da predstavljajo te naloge le del širših prizadevanj za oblikovanje najboljše kmetijske politike v družbenem in zasebnem sektorju na celjskem območju, potem lahko zaznamo izjemno odgovorno vlogo aktiva komunistov za kmetijstvo. Sklepi druge konference ZKS pa takšen konkreten in aktiven odnos do te pomembne problematike nedvomno zahtevajo.

J. V.



Delavci ključavničarskega oddelka Strojne postaje Žalec s prvim od serije rezalnikov za hmelj.

# VSEBINA STATUTA

**POGLAVJE O TEMELJNIH DOLOČBAH** navaja splošne podatke o podjetju, poslovnem predmetu in zastopanju podjetja, o obveščanju delavcev in poslovni tajnosti, o pravicah in dolžnostih ter odgovornosti delavcev, o nalogah podjetja v narodni obrambi in civilni zaščiti in o varstvu pri delu.

Drugo poglavje obravnava **ORGANIZACIJO PODJETJA**: našteva in opiše vse vrste organizacijskih enot (proizvodne oziroma poslovne enote, delovne enote, obrati), njihove značilnosti; navaja samoupravni položaj teh organizacijskih enot (samostojne organizacije združenega dela — z ali pa brez lastnosti pravne osebe), nadalje oblike povezovanja delovnih enot in obratov v poslovne skupnosti, način usklajevanja in vodenja dela v podjetju, ter naloge in pooblastila vodilnih delavcev (direktorjev centrov in upravnikov delovnih enot in obratov).

Tretje poglavje opisuje, kako je urejeno **SAMOUPRAVLJANJE** v podjetju. Na tem področju so nastale največje spremembe. Namesto upravnega odbora podjetja imamo štiri odbore: za poslovne, za finančne, za splošne zadeve in za kooperacijo ter komisijo za zaščito delovnih dolžnosti.

Pri poslovnem odboru delujejo štiri stalne komisije: za izume in tehnične izboljšave, za zemljišča, za sistem obdelave podatkov, za sistemizacijo in oceno delovnih mest; pri odboru za splošne zadeve pa pet komisij: za kadre, za varstvo pri delu, za družbeni standard, za narodno obrambo in civilno zaščito ter uredniški odbor »Hmeljarja«. To poglavje našteva vse samoupravne organe, njihove pristojnosti in način izvolitve.

Četrto poglavje podrobneje določa **NAČELA V MEDESEBOJNEM POSLOVANJU ENOT** podjetja, ki so le-te dolžne ravnati po njih.

Naslednji dve poglavji na kratko obravnavata nekatera **NAČELNA DOLOČILA ZA DELOVNA RAZMERJA IN DELITEV DOHODKA TER OSEBNIH DOHODKOV**.

Sedmo poglavje določa **KAKŠNI SKLADI IN SREDSTVA** so v delovni enoti in v podjetju ter kdo odloča o njih.

Naslednja poglavja določajo način sestave in vsebino **RAZVOJNEGA PROGRAMA IN GOSPODARSKEGA NAČRTA**, vlogo in pravice **DRUŽBENOPOLITIČNIH ORGANIZACIJ** v podjetju ter vrste **SPLOSNIH AKTOV** (pravilnikov).

## NAJVAŽNEJŠE NOVOSTI

Bistvena sprememba nastopa v oblikovanju notranje organizacije podjetja.

Podjetje sestavljajo samostojne delovne enote in obrati, ki ugotavljajo in delijo dohodek in so odgovorni za uspeh svojega poslovanja. Te enote imajo tudi vse sklade, podjetje kot celota pa ima obvezni rezervni sklad. Glede na pravice delovnih enot in obratov bi lahko rekli, da se notranji odnosi v našem podjetju že močno približujejo obliki združenega podjetja.

Drugo pomembno določilo je, da so kmetje-kooperanti v samoupravljanju enakopravni člani delovne skupnosti podjetja, le da nimajo tistih pravic, ki jih imajo delavci iz delovnega razmerja. Pravice kmeta-kooperanta kot člana delovne skupnosti našega podjetja uživa tudi polnoletni člani njihovih družin, ki se preživljajo iz dohodka kmetije. Statut jim daje pravico tudi do udeležbe v dobičku delovne enote, katere člani so (**KOOPERACIJA, KMETIJSTVO ŠMARJE**). Statut tudi zavezuje podjetje, da sredstva (sklade), ki jih ustvarijo te enote, uporablja za razvoj kooperacije. Statut tudi omogoča, da se v teh enotah oblikujejo skladi skupne porabe kmetov, o katerih odločajo kmetje in jih uporabijo za pospeševanje proizvodnje, izobraževanje, štipendiranje kmečkih otrok v kmetijskih šolah in za krajevne potrebe. V svetu delovne enote **KOOPERACIJE** in v svetih kooperantov v poslovni enoti (ali kot ljudje pravijo še danes — »zadrugi«) meva biti 80 % kmetov.

Druge spremembe (v organih upravljanja podjetja, v poslovnih odnosih med delovnimi enotami in pri oblikovanju skladov) pa smo že prej omenili.

V. K.

# Volitve v samoupravne organe

Razpisane so volitve v delavski svet podjetja in svete delovnih enot-obratov.

Volitve bodo 30. aprila 1971 za vse delavce — člane delovne skupnosti. Kmetje kooperanti bodo volili člane delavskega sveta podjetja in člane sveta enote na zborih kooperantov v nedeljo 25. aprila in 2. maja 1971. Delavski svet bo štel 39 članov. Volitve bodo po volilnih enotah. Volilne enote bodo praviloma delovne enote. Glede na majhno število zaposlenih v DE Hišni sklad (4 zaposleni) se bo ta enota združila za volitve v delavski svet podjetja z delovno enoto skupne službe, Združena hladilnica (4 zaposleni), z delovno enoto Sadjarstvo Mirosan.

Podlaga za število članov v delavski svet podjetja iz posamezne volilne enote je število zaposlenih članov in višina ustvarjenega dohodka.

Glede na razmerje v ustvarjenem dohodku podjetja (82,5 % delovne enote lastne proizvodnje in 17,5 % kooperacija) bodo volili delavci podjetja 30 članov, kmetje kooperanti pa 9 članov (kooperacija Zalec 6, DE Kmetijstvo Šmarje — kooperanti 3) v delavski svet podjetja.

Volilci posamezne delovne oziroma volilne enote bodo volili v delavski svet podjetja glede na skupno število zaposlenih v poprečju na 70 zaposlenih enega člana s tem, da bodo imele enote, ki imajo manjše število zaposlenih tudi enega člana.

Tek. št. volilne enote	Volilna enota	Štev. članov
1	DE Skupne službe podjetja + Hišni sklad	2
2	DE Kmetijstvo I	2
3	DE Kmetijstvo II + skupne službe obrata	2
4	DE Kmetijstvo III	1
5	DE Kmetijstvo IV	1
6	DE Govedoreja	1
7	DE Kooperacija — zaposleni	2
8	PE Kooperacija Celje in Vojnik	1
9	PE Kooperacija Petrovče	1
10	PE Kooperacija Sempeter in Gotovlje	1
11	PE Kooperacija Prebold in Trnava	1
12	PE Kooperacija Braslovče in Polzela	1
13	PE Kooperacija Tabor in Vransko	1
14	DE Kmetijstvo Šmarje — zaposleni	2
15	PE Kooperacija Kozje in Bistrica	1
16	PE Kooperacija Imeno in Pristava	1
17	PE Kooperacija Rog. Slatina in Šmarje	1
18	DĚ Kmetijstvo Radlje ob Dravi	1
19	DE Klavnica — Mesnine	2
20	DE Maloprodaja — Mesnine	2
21	Obrat Mesnine — skupne službe	1
22	DE Hmezad	1
23	DE Mleko	1
24	DE Vital	1
25	DE Vrtnarstvo	1
26	DE Sadjarstvo + Združena hladilnica	1
27	DE Gozdarstvo	1
28	DE Mešalnica krmil	1
29	DE Strojna postaja	1
30	DE Gostinstvo	1

Skupaj

39

Število članov svetov posameznih delovnih enot določimo po številu zaposlenih, in to:

a) delovne enote do 30 zaposlenih ne volijo sveta enote. Funkcijo sveta opravlja celotna delovna skupnost;

b) od 31—80 zaposlenih bo voljen 7-članski svet;

c) od 81—100 zaposlenih bo voljen 11-članski svet;

č) od 101—200 in več zaposlenih bo voljen 15-članski svet.

Glede na število zaposlenih in z upoštevanjem določil statuta za delovne enote, ki se pretežno bavijo s kooperacijsko proizvodnjo, ter zakonskih predpisov, ki veljajo za upravljanje delovnih organizacij, ki gospodarijo s stanovanji, bodo posamezne delovne enote izvolile naslednje število članov svetov:

## Preimenovanje hranilno kreditne službe

Na predlog komisije za organizacijo in interno zakonodajo je delavski svet podjetja na seji dne 30. III. 1971 sklenil preimenovati Hranilno kreditno službo v »HRANILNICO IN POSOJILNICO«.

Hranilnica in posojilnica posluje po Zakonu o ustanavljanju in poslovanju hranilno-kreditne službe kmetijskih in gozdarskih delovnih organizacij (Uradni list SRS št. 22/69) in po svojem Pravilniku.

Naziv enote	Stev. članov sveta
1. Skupne službe podjetja	15
2. Kmetijstvo I.	15
3. Kmetijstvo II.	15
4. Kmetijstvo III.	7
5. Kmetijstvo IV.	7
6. Govedoreja	7
7. Vrtnarstvo	7
8. Klavnica — Mesnine	15
9. Maloprodaja — Mesnine	15
10. Mleko	11
11. Hmezad	7
12. Vital	11
13. Gostinstvo	11
14. Strojna postaja	11
15. Kmetijstvo Radlje ob Dravi	7

Kooperacija Zalec bo volila 15-članski svet enote tako, da bodo delavci enote volili 3 člane, kmetje — kooperanti 11 članov in odbor mladih kmetijskih proizvajalcev 1 člana.

Kmetje kooperanti bodo volili svoje člane v svet enote na zborih po poslovnih enotah tako, da bo imela vsaka enota vsaj enega predstavnika v svetu enote.

Delavci Kmetijstva Šmarje bodo volili 15-članski svet. Ker se enota bavi z lastno in kooperacijsko proizvodnjo, bodo volili delavci 5 članov in kmetje kooperanti 10 članov sveta.

Posamezna poslovna enota bo volila naslednje število kandidatov:

1. PE Kooperacija Šmarje	2
2. PE Kooperacija Rogaška Slatina	2
3. PE Kooperacija Pristava	1
4. PE Kooperacija Imeno	2
5. PE Kooperacija Bistrica	1
6. PE Kooperacija Kozje	2
7. PE Sadjarstvo Šmarje	1
8. PE Strojni servis	1
9. Uprava enote	1
10. Delavci vseh poslovnih enot — kooperacije	2

Volilci delovne enote Hišni sklad bodo volili 11-članski svet, v katerega bo izvolila delovna skupnost 2 člana, zbor stanovalcev 8 članov, delavski svet podjetja delegira 1 člana.

Delavci delovnih enot Gozdarstvo, Sadjarstvo in Mešalnica ne bodo volili sveta enote. Funkcijo sveta enote opravljajo vsi člani delovne skupnosti enote. Delovna skupnost si na zboru izvoli le predsednika in komisije v skladu s statutom.

V svet obrata bodo izvedene neposredne volitve.

V svet obrata volijo člani delovne skupnosti DE, ki so vključene v obrat in delovna skupnost skupnih služb obrata, neposredno, istočasno in po enakem postopku kot bodo voljeni člani svetov DE.

Svet obrata šteje 15 članov.

a) V svet obrata Kmetijstvo Zalec bodo volile posamezne DE, ki so vključene v obrat in so tudi volilne enote, naslednje število članov:

DE Kmetijstvo I	
DE Kmetijstvo II	5 članov
DE Kmetijstvo III	3 člane
DE Kmetijstvo IV	2 člana
DE Govedoreja	2 člana
Delovna skupnost skupnih služb obrata	2 člana in

b) V svet obrata Mesnine Celje bodo volile DE Klavnica — 8 članov, DE Maloprodaja — 5 članov in delovna skupnost skupnih služb obrata — 2 člana.

Volitve v svete kooperantov poslovnih enot v DE Kooperacija razpiše s svojim sklepom svet te delovne enote in določi število in sestav glede na število zaposlenih delavcev in število kmetov — kooperantov ter imenuje komisijo za volilne sezname kmetov — kooperantov. Volitve v svete kooperantov v poslovnih enotah DE Kmetijstvo Šmarje razpiše začasni upravitelj, določi sestav in imenuje komisijo za volilne sezname kmetov kooperantov.

Imenovana je naslednja volilna komisija:

1. SAVINEK Franc, sekretar — predsednik
2. MEDENJAK Stjepan, ref. za zemlj. — tajnik
3. VODLAN Jože, analitik — obrat Kmetijstvo — član
4. FRANKO Jože, vodja spl. kadr. odd. — Mesnine — član
5. Zagar Stane, organizator — Kooperacija — član

Komisija ima nalogo, da:

- a) izvede volitve v skladu z zakonskimi predpisi,
- b) potrjuje kandidatne liste,
- c) določi volišča in imenuje volilne odbore,
- č) ugotovi rezultat volitev,
- d) izda potrdila izvoljenim in
- e) poda končno poročilo delavskemu svetu podjetja.

Imenovana je komisija za sestavo volilnih seznamov:

1. ZILNIK Minka, ref. v kadr. oddelku — predsednik
2. KOREN Zlatka, ref. v spl. oddelku — član
3. CIZEJ Ida, tajnica v kooperaciji — član

Ta sestavlja volilne sezname po volilnih enotah in objavi volilne sezname v enotah ter jih dopolnjuje na eventualne pripombe.

Sklicani so bili zbori delovnih skupnosti po volilnih enotah za predlaganje kandidatov v času od 1. do 10. aprila 1971. Upravniki delovnih enot in predsedniki sindikalnih podružnic so pooblašteni, da določijo točen datum in skličejo zbere in poskrbijo, da bodo predprijave volitev končane v določenem roku.



Slušatelji politično-izobraževalnega seminarja v Šempetru.

## Delavci spoznavajo organizacijo in gospodarjenje v podjetju

Družbeno politične organizacije kombinata so uvidele potrebo po družbeno političnem usposabljanju svojega članstva in se odločile za organizacijo dveh seminarjev. Prvi tak seminar je bil organiziran s pomočjo kadrovskega centra od 24. do 27. 3. 1971 v Šempetru, naslednji pa od 31. 3. do 3. 4. v Petrovčah. Oba seminarja sta bila v dopoldanskem času. Program je obsegal 33 ur predavanj, od katerih je bilo polovico splošno družbenega pomena s poudarkom na najnovejša politična in ekonomska dogajanja, polovica pa se je nanašala na organizacijo, ekonomiko in samoupravljanje podjetja in organizacijskih enot kombinata.

Predavali so najvidnejši družbeno politični delavci iz Žalca in sodelavci, ki neposredno vodijo določene službe v podjetju, kar je dalo seminarjem visoko kvaliteto.

Seminarjev so se udeležili člani IO SP, člani ZK in, kar je razveseljivo, precej mladih delavcev iz neposredne proizvodnje.

Vsi udeleženci seminarjev, predvsem pa mladi, so imeli lepo priložnost, da so v delovnem času temeljito spoznali najnovejša družbeno politična dogajanja ter organizacijo, gospodarjenje in samoupravljanje v podjetju.

Ob zaključku seminarjev je bil razgovor slušateljev s predstavniki podjetja in družbeno političnih organizacij. Udeležila sta se ga poleg ostalih tudi glavni direktor kombinata tov. Križnik in predsednik obč. SS tov. Satler.

V razpravi so slušatelji dali mnenje o izidu seminarjev in z vprašanji iskali dodatna pojasnila o organizaciji, ekonomiki in delitvi osebnih dohodkov, ki so v zimskih mesecih kritični predvsem za delavce iz kmetijstva.

Razprava je pokazala, da se delavci na takih seminarjih sprostitjo in počutijo samoupravljalci, kar kaže, da bi v bodoče in v primernem času moralo iti skozi take seminarje čim več mladih, ki naj bi pomlajevali samoupravne organe podjetja in delovnih enot.

F. Ivančič

## Ukinitev začasne uprave v DE kmetijstvo Šmarje pri Jelšah

Delavski svet podjetja je na seji dne 30. 4. 1971 sklenil, da se v DE Kmetijstvo Šmarje pri Jelšah ukine začasna uprava, ki je bila uvedena 2. 4. 1971.

Istočasno je bil sprejet sklep, da se razpišejo volitve v organe upravljanja enote in razpiše mesto upravnika. Začasni upravitelj preneha izvrševati svoje pristojnosti organa upravljanja z izvolitvijo oziroma konstituiranjem rednih organov upravljanja v enoti. Funkcijo upravnika enote izvršuje do imenovanja novega upravnika.

Savinek Franc

# VAŽNA SEJA DSP

Delavski svet podjetja je na 17. seji dne 30. 3. 1971 ob prisotnosti članov sindikalnega odbora, članov OO ZK podjetja in drugih povabljenih, obravnaval širok dnevni red važnih zadev in sprejel vrsto sklepov.

Obravnaval je poslovno poročilo in analizo poslovanja za leto 1970. Iz obširnega poročila, ki ga je podal direktor finančnega centra tov. Ernest Marinc, je razvidno, da je kombinat kot celota v preteklem letu uspešno gospodaril in dosegel ugodnejši poslovni uspeh kot leto poprej.

Kritično je bil podan pregled poslovanja po posameznih delovnih enotah in obratih, ki pa niso vse zadovoljivo gospodarile. Obsežnejše poročilo bo podano v naslednji številki Hmeljar.

Po skoraj štiri-mesečni javni obravnavi predloga statuta je delavski svet podjetja soglasno sprejel končni tekst statuta. Komisija, ki je pripravljala besedilo statuta, je pripombe obravnavala na šestih sejah. Na osnovi teh pripomb je bil izdelan nov čistopis statuta, ki so ga sprejeli vsi člani delavskega sveta podjetja, vodstvo delovnih enot in obratov in člani sindikalnega odbora in OO ZK podjetja.

Obrazložitev predloga statuta

Delavski svet podjetja šteje 39 članov, od tega 9 kmetov — kooperantov. Določeno je tudi število članov svetov v delovnih enotah in obratih. Imenovani so bili organi za izvedbo volitev.

Sklicani so kandidacijski zbori za predlaganje kandidatov. Celoten sklep o razpisu volitev je posebej objavljen.

Po obrazložitvi, ki jo je podal glavni direktor, je delavski svet podjetja sklenil, da Kmetijski kombinat Hmezad pristopi k samoupravnemu sporazumu in družbenemu dogovarjanju o merilih za usmerjanje delitve dohodka in osebnih dohodkov, skladno s sklepom Republiškega odbora sindikata delavcev kmetijstva, živilske in tobačne industrije.

Delavski svet je potrdil pogodbo o poslovno tehničnem sodelovanju s Tovarno organskih kislin Ilirska Bistrica na področju predelave in prodaje mleka in mlečnih proizvodov. Obširno poročilo in predlog je podal tov. Alojz Hrušovar, upravnik DE Mleko.

Potrdi se tudi pogodba o poslovno tehničnem sodelovanju s Trgovskim podjetjem ERA iz Velenja.

Sprejet je sklep o izstopu iz Združenja kombinatov Jugoslavije.

Potrjen je sklep upravnega od-



Marko Brišnik je bil tisti fantič, ki je iz premajhnega bobna izvlačil liste s številkami srečnih dobitnikov.

## Izzrebane so nagrade in znani dobitki

HRANILNO-KREDITNA SLUŽBA je po pestrem programu v katerem so sodelovali peveci, folklorna skupina in recitatorji iz Tabora in harmonikar iz Prebolda izvedla v domu hmeljarjev v Žalecu 7. marca javno žrebanje hranilnih vlog.

Žreb je bil naklonjen naslednjim:

- |   |  |
|---|--|
| 1. Ducman Jože, Ločica, Polzela         | zmrzovalna skrinja                       |
| 2. Zagoričnik Vinko, Podvin, Polzela    | pomivalni stroj                          |
| 3. Kok Ferdinand, Grajska vas, Gomilsko | mikser za mešanje krme                   |
| 4. Strnad Franc, Braslovče              | šivalni stroj                            |
| 5. Ribič Jože, Prebold                  | kolo Pony                                |
| 6. Guzej Franc, Šmarje pri Jelšah       | kolo Pony                                |
| 7. Sket Ivan, Šmarje pri Jelšah         | kolo Pony                                |
| 8. Kladnik Rozika, Čeplje, Vransko      | kolo Pony                                |
| 9. Hropot Maks, Gotovlje                | kolo Pony                                |
| 10. Rozman Rozalija, Svetina, Celje     | brivnik Braun                            |
| 11. Uratnik Vlado, Braslovče            | brivnik Braun                            |
| 12. Debelak Ana, Braslovče              | brivnik Braun                            |
| 13. Ježovnik Franc, Mesnine Celje       | brivnik Braun                            |
| 14. Šuperger Pavla, Liboje, Petrovče    | brivnik Braun                            |
| 15. Gros Alojz, Braslovče               | mikser Girmy                             |
| 16. Smid Ivan, Črni vrh, Tabor          | mikser Girmy                             |
| 17. Koštomaj Franc, Leskovec, Celje     | garnitura jedilnega pribora              |
| 18. Dolinar Marija, Polzela             | garnitura jedilnega pribora              |
| 19. Fonda Cilka, Braslovče              | garnitura jedilnega pribora              |
| 20. Rozman Rozalija, Svetina, Celje     | garnitura jedilnega pribora              |
| 21. Kolenc Jože, Podlog, Šempeter       | garnitura jedilnega pribora              |
| 22. Cvenk Ivan, Polzela                 | garnitura jedilnega pribora              |
| 23. Košenina Stanka, Vransko            | tranzistor                               |
| 24. Pižorn Marija, Dobrič, Polzela      | tranzistor                               |
| 25. Kolšek Franc, Braslovče             | tranzistor                               |
| 26. Zadobovšek Alojz, Trnava            | nahrbtna škropilnica in pisar. garnitura |
| 27. Rozman Rozalija, Svetina, Celje     | nahrbtna škropilnica in pisar. garnitura |
| 28. Pušnik Vinko, Kapla vas, Prebold    | nahrbtna škropilnica in pisar. garnitura |

Nagrade so bile po izpostavah hranilno-kreditnih služb izžrebane takole:

- |                                |           |
|--------------------------------|-----------|
| 1. Izpostava Braslovče         | 3 nagrad  |
| 2. Izpostava Polzela           | 5 nagrad  |
| 3. Izpostava Celje             | 4 nagrade |
| 4. Izpostava Trnava            | 2 nagradi |
| 5. Izpostava Šmarje pri Jelšah | 2 nagradi |
| 6. Izpostava Vransko           | 2 nagradi |
| 7. Izpostava Prebold           | 2 nagradi |
| 8. Izpostava Petrovče          | 1 nagrada |
| 9. Izpostava Tabor             | 1 nagrada |
| 10. Izpostava Šempeter         | 1 nagrada |
| 11. Izpostava Mesnine Celje    | 1 nagrada |
| 12. Izpostava Gotovlje         | 1 nagrada |

Vlagajte in hranite pri naših hranilnicah in posojilnicah!

Ivan Bričnik



Udeleženci 17. seje delavskega sveta podjetja skrbno spremljajo izvajanje direktorja finančnega centra Ernesta Marina, ki govori o zaključnem računu za lansko leto.

sta v imenu komisije podala tov. Vlado Plaskan in Franc Savinek. Predlagano je bilo devet sprememb končnega teksta, ki so bile tudi soglasno sprejete. Statut velja osmi dan po sprejemu.

Istočasno je delavski svet podjetja sklenil, da se Hranilno-kreditna služba preimenuje v Hranilnico in posojilnico.

Na podlagi določil novega statuta je delavski svet s sklepom določil organizacijsko strukturo posameznih samostojnih delovnih enot, obratov, delovnih enot v sestavi obrata in proizvodnih ter poslovnih enot po delovnih enotah.

S sklepom o razpisu volitev v organe upravljanja podjetja v delovne enote in obrate je določeno:

Volitve bodo 30. aprila 1971. Kmetje kooperanti izvedejo volitve v delavski svet podjetja in svet enot v nedeljo 25. 4. 2. 5. 1971.

bora Poslovnega združenja za proizvodnjo močnih krmil v Ljubljani, katerega član je tudi naš kombinat, da se pri združenju ustanovi samostojna organizacija združenega dela — pravna oseba pod imenom UNIVIT za upravljanje vseh trgovskih poslov Združenja. Obširno poročilo o tem je podal pomočnik glavnega direktorja.

Delavski svet potrdi tudi pogodbo o ustanovitvi Zveze hranilno kreditnih služb Slovenije, v katero se vključijo tudi Hranilnica in posojilnica podjetja.

Na predlog vodstva sindikata podjetja je delavski svet podjetja izvolil 40 delegatov za drugo konferenco samoupravljalcev v občini Žalec, ki bo 15. 4. 1971.

Za člana občinske konference SZDL Žalec je bil za predstavnika podjetja izvoljen tov. Žužej Franc, upravnik DE Kmetijstvo I.

Savinek Franc

## Spomladanska oskrba ozimin

Jeseni smo žita pognojili predvsem s fosforom in kalijem. Z dušikom pa moramo gnojiti spomlad. Praviloma moramo v naših razmerah potrositi na ha 200 do 500 kg pa tudi več dušičnega gnojila, seveda če smo temu primerno jeseni pognojili s fosforjem in kalijem v obliki nitrofoskala in sicer:

4:14:11 600—900 kg  
5:20:15 500—700 kg  
9:18:18 400—500 kg

ali podobnimi nitrofoskali.

Količina dušičnega gnojila za spomladansko dognojevanje je odvisna od naravne plodnosti tal prejšnjega posevka ter vrste in sorte žita. Če je bil prejšnji posevek metuljnica (detelja, gračica) ali pa z gnojem izdatno pognojena okopavina, gnojimo žito s precej manjšo količino dušičnega gnojila, kot pa na slabo plodnih ali pa lahki plitvi zemlji. Naj-

stransko gnojenje zgolj z dušikom običajno prinese več škode kot koristi.

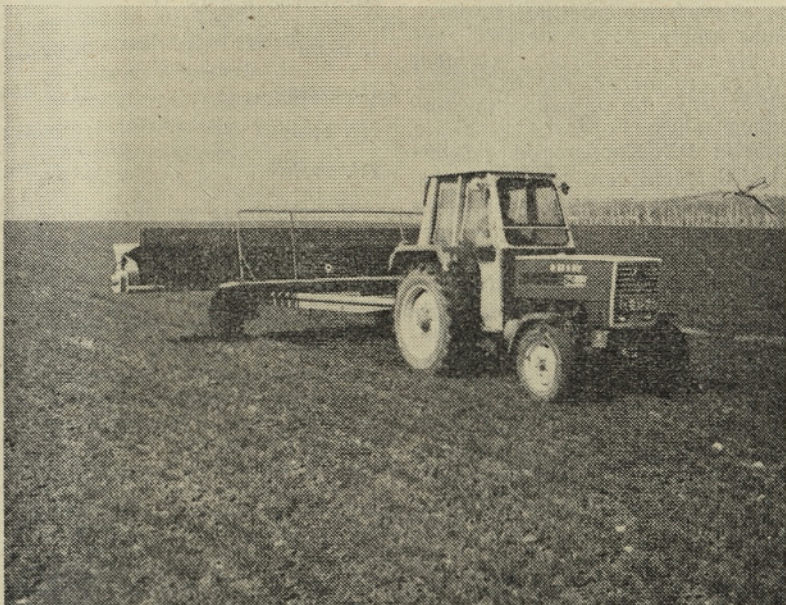
### SPOMLADANSKO DOGNOJEVANJE:

Dognojujemo dvakrat:

— zgodaj spomladi s 150—200 kg na ha nitromonkala ali KAN ali pa z 80—100 kg uree. Če posevek nismo v jeseni zadostno pognojili s fosforjem in kalijem, je nujno pognojiti z 200—300 kg na ha NPK 17:8:9.

Na nekaterh naših PE primanjkuje trenutno KAN, zato je prav, če pognojimo z navedenim nitrofoskatom. Večina naših zemljišč je zelo revna na fosforju in kaliju in samo gnojenje z dušičnimi gnojili ne daje zadovoljivih pridelkov.

— ob kolenčenju pšenice (koncu



Spomladansko dognojevanje ozimin.

manj gnojimo navadnim sortam rži 200—300 kg KAN na ha. Srednje rodne sorte pšenice in novejšje sorte ječmena gnojimo z večjo količino gnojila 250—400 kg na ha. Pri dognojevanju moramo paziti na preveč izdatno gnojenje z dušikom, prav tako pa tudi eno-

aprila) pa moramo pognojiti s 100—150 kg nitrofoskala ali 60—80 kg uree na ha.

Če nam je spomladansko zmrvovanje dvignilo rastline in smo jih povaljali, je prav, da jih takoj z lahko brano pobranamo.

### ZATIRANJE PLEVELA:

Močnejše zapleveljene posevke moramo poškopiti s primernimi herbicidi kot so: deherban, U 46 KV fluid ali Aniten D. Tem herbicidom lahko dodamo omenjene količine raztopljene uree in tako uničujemo plevel in dognojujemo hkrati. Pri škropljenju moramo natančno upoštevati navodila, ki so natisnjena na embalaži herbicida.

ing. Bogdan Pugelj

## PREVERJANJE PRAVILNOSTI JEMANJA VZORCEV MLEKA PO ZBIRALNICAH

Zivinorejski odbor pri DE Kooperacija Zalec je dal pobudo, da se imenuje pri svetu DE Kooperacija čtirčlanska komisija za ugotavljanje pravilnosti pri jemanju vzorcev za plačevanje mleka.

Člani komisije bi kot predstavniki proizvajalcev preverjali pravilnost jemanja vzorcev in pravilnost ugotavljanja tolsče.

V ta namen se je komisija 25. 3. 1971 zbrala na Zivinorejskem veterinarskem zavodu v Celju, kjer je bil pod vodstvom ing. Salomona krajši seminar o jemanju vzorcev in ugotavljanju tolsče. Seminarju je poleg članov komisije prisostvoval tov. Stern Maks kot predstavnik Mleka Celje.

Zaradi lažjega dela so se člani sporazumeli, da si celotno odkupovalno področje mleka razdelijo in to po poslovnih enotah in zbiralnicah:

Dimec Jože, PE Celje: zbiralnica Ljubečna, Žepina, Pristava, Skofja vas, Trnovlje, Smartno, Gorica, Zg. Hudinja;

Kuder Ivan, PE Gotovlje: zbiralnica Gotovlje, Studenci, Pongrac;

PE Petrovče: zbiralnica Arja vas, Drešinja vas, Levec, Galicija, Mala Pirešica, Velika Pirešica, Vinska gora;

PE Polzela: zbiralnica Polzela, Podvin, Ločica;

PE Prebold: zbiralnica: Šešče, Matke, Gornja vas, Kaplja vas;

PE Sempeter: zbiralnica Zg. Roje, Dobrteša vas, Zg. Grušovlje, Podlog, Sp. Grušovlje.

Sporin Janko, PE Vransko: zbiralnica Vransko, Brode, Ceplje, Ločica, Prapreče, Prekopa, Zajasovnik;

PE Braslovče: zbiralnica Letuš, Topovlje, Žovnek, M. Braslovče;

PE Trnava: zbiralnica Trnava, Orla vas, Gomilsko;

PE Tabor: zbiralnica Kapla, Ceplje, Tabor;

Stimulak Martin, PE Vojnik: zbiralnica Frankolovo, Gmajna, Lemberg, Strmec, Dobrna, Crnova, Arclin, Brezova.

Imenovani člani komisije bodo pri Mleko Celje prevzeli potreben material, stekleničke in obrazce zapisnikov, ter jih imeli doma na zalogi.

Ko bodo za Mleko Celje zbiralci ali pospeševalci jemali vzorce, bo občasno še vsak član komisije šel na katerokoli zbiralnico svojega delovnega področja, kjer bo jemalec vzorcev napolnil z vzorčnim mlekom še njegove stekleničke in to v dvojniku. Te bi pravilno evidentiral in vpisal v zapisnik. Te dvojne vzorce bi takoj odpeljal na Zivinorejsko veterinarski zavod Celje, kjer bi opravili analizo enojnih vzorcev. Z zapisnikom o ugotovljeni tolsči in s preostalimi vzorci bi šel na primerjavo ugotovitev analiz na Mleko Celje. V primeru, da nastopijo odstopanja večja od 0,2% mlečne tolsče, bi se analizirali še drugi vzorci, da se preveri še tako točnost analize.

Za prevoz mlečnih vzorcev, v kolikor nimajo člani komisije lastnih prevozov, se bodo posluževali uslug področnih pospeševalcev poslovnih enot, na katerih bodo opravljali kontrolo. Prav pa je, da ta dan sodeluje v tej akciji tudi področni pospeševalec.

Občasne kontrole bodo narejene istočasno z jemanjem vzorcev za redno analizo pri Mleko Celje in to najmanj enkrat mesečno. Po opravljenem delu bodo člani komisije oddali podatke kontrole na DE Kooperacija.

Upanje je, da bo ta dobronamerna akcija uspela in da se bodo zmanjšale morebitne nepravilnosti okrog tako občutljivega dela kot je plačilo mleka po mlečni tolsči. O rezultatih opravljenega dela bomo še pisali.

Jože Sabjan



Se je zima že poslovila?

**KREPI IN OSVEZUJE**  
**Sinalco**  
**Kola**  
**NI OSVEZUJE KREPI**

# KOOPERACIJSKA HMELJSKA POGODBA

Hmeljarski odbor pri DE Kooperacija je na 6. redni seji dne 9. 3. 1971 razpravljala o proizvodnji hmelja 1970 in doseženi ceni, kakor tudi o novih principih sodelovanja v proizvodnji hmelja. Iz široke razprave povzemamo najpomembnejše ugotovitve in sklepe.

Hmeljske površine se kljub močni obnovi niso povečale. Z njo spreminjamo le neugodno strukturo nasadov. Tako smo lani pridelovali v kooperaciji hmelj na

ge vrste ter tretje in četrte vrste 0,8%, to so rezultati, ki jih še nismo dosegli.

Dosežena kvaliteta je vsekakor rezultat mnogih činiteljev v času rasti hmelja. Ob ugodnem vremenu (zadosti padavin) v času razvoja hmeljskih storžkov je tudi zaščitna služba kooperacije z novo mehanizacijo, kot hmeljarji sami z vestnim škropljenjem, v pravem času doprinesla svoj delež k tako dobri kvaliteti.



Skoda, da nam hudomušno aprilsko vreme vse prerado nagaja. Toda delavke in delavci se tudi kar tako ne dajo. Njim gre zahvala, da so dela v hmeljiščih opravljena.

956,08 ha, to je samo za 7,71 ha več kot leto poprej. Od tega je bilo 386,59 ha novih žičnic, starih žičnic 173,81 ha in še vedno 396,34 ha na hmeljevkah. Iz navedenih podatkov je razvidno, da je potrebno vsako leto obnoviti več kot 100 ha hmelja, če hočemo, da bomo imeli leta 1975 950 ha žičnic in samo 100 ha hmelja na hmeljevkah. Lanskoletni hektarski donos je znašal na starih nasadih 1573 kg, torej za 105 kg več kot leta 1969. Donosi hmelja na ha po posameznih PE se gibljejo od 1312 kg do 1750 kg prav zaradi strukture nasadov. Na pred 3 leti urejenem nasadu ob glavni cesti na Gomilskem je lani znašal povprečni ha donos na 17 ha preko 2050 kg. Z nič manjšim donosom se ponašajo hmeljarji na Polzeli v betonki za pokopališčem in Gotovljani v velikem nasadu za vasjo. Da so bili doseženi taki povprečni donosi v teh in podobnih nasadih, je plod skrbnega dela naprednih hmeljarjev, ki s povprečnim donosom 2400 kg hmelja in več narekujejo rentabilnost obnove v hmeljarstvu za naprej.

V letu 1970 smo pridelali 1.331.961,50 kg ali za 75 ton več kot leta 1969. Količinski pridelek hmelja v preteklem letu lahko ocenimo kot srednji dočim je kvalitetno daleč nad pričakovani — 62,5% prve vrste, 36,7% dru-

V preteklem letu nam tudi toča ni prizanesla, saj je bilo ocenjene škode 26.650 kg, škode po viharju pa nadaljnjih 5.850 kg. Škode po viharju je v lanskem letu kar precej, to pa zaradi izpada pridelka na podrtih starih žičnicah in slabih hmeljevkah. Kakor v prejšnjih letih je bil prevzem zelenega hmelja dobro organiziran. Prevzem in ocenitev kvalitete se je vršil že po ustaljenem načinu na posameznih PE. Na kooperacijskih sušilnicah smo lani prevzeli in posušili 150 ton hmelja. Planirana povprečna odkupna cena hmelja 12,06 din za kilogram se je zaradi večjega vrednotenja dela, večjih stroškov obiranja, boljše kvalitete in na račun delitve precej dvignila in znaša s premijo povprečno 15,83 din za kg oddanega suhega hmelja. Dosežena odkupna cena ni dokončna, ker se bo obračun hmelja letnika 1970 naredil po prodaji vsega pridelka. Hmeljarski odbor je celotno poročilo o lanski proizvodnji in ceni hmelja sprejel z ugotovitvijo, da z doseženimi rezultati še ne moremo biti zadovoljni, ampak si moramo še naprej prizadevati za večje pridelke in zmanjšanje odvisnih stroškov.

V prihodnje se pogodba o proizvodnji hmelja precej spremeni. DE Kooperacija in proizvajalec skleneta pogodbo za vse površine

Kmetijski kombinat Hmezad razpisuje

JAVNO LICITACIJO

vikend parcel na parc. št. 449/58 pašnik v izmeri ca. 1800 m<sup>2</sup> k. o. Male Braslovče.

Izklicna cena je 10,00 din za m<sup>2</sup> parcele. Prodaja parcel bo dne 15. 4. 1971 ob 9. uri na kraju samem.

Parcela je primerna za dve vikend parceli. Leži ob Savinji in je možno dobiti lokacijsko in gradbeno dovoljenje. Razen kupnine je kupec dolžan plačati tudi vse ostale stroške.

Vse informacije lahko dobite na naši upravi v naši pisarni št. 41 v Zalcu.

Oddelek za zemljišča

hmelja, ki so v družinski skupnosti. Planirana odkupna cena se določi tako, da je osnova cena, ki jo DE Kooperacija doseže do Hmezada. Ta se pa razdeli med obe pogodbeni stranki po vložnem delu proizvajalca in vložnem materialu in odvisnih stroškov DE Kooperacija. Razdelitev vlaganj je naslednja: DE Kooperacija vloži v proizvodnjo žico in vrvico za vodila ter kaveljčke in potrebni material za popravilo žičnic v vrednosti 1,25 din za kg suhega hmelja. Poleg tega si kooperacija obdrži poleg omenjenega vlaganja del sredstev za amortizacijo, režijo, inštitut in druge prispevke v znesku 5,20 din. Kooperacija se pogodbeno obvezuje, da bo pravočasno preskrbela umetna gnojila za proizvodnjo hmelja in izvršila vsa naročena strojna dela v hmeljiščih. Proizvajalec bo lahko umetni gnoj in strojne storitve plačal takoj, ali pa se mu bomo kreditirali do obračuna hmelja po 3% obrestni meri. Na vseh pogodbenih površinah, ki so primerne za traktorsko škropljenje, bo po navodilih strokovne službe opravljala zaščito hmelja DE Kooperacija, po naprej določeni ceni po ha. Po dogovoru lahko proizvajalec opravi škropljenje sam. Ob podpisu pogodbe mora biti napisano, kdo škropi. Vse stroške zaščite kreditira DE Kooperacija proizvajalcu do obračuna hmelja brezplačno. Proizvajalec pooblasti DE Kooperacija, da zavaruje pridelek hmelja na njegov račun proti toči, viharju in požaru. Zavarovanje je obvezno in pogojeno s pogodbo. Pri zavarovanju je letos novo, da

lahko proizvajalec sam določi višino zavarovalne vsote za točo in vihar v mejah od 14,00 do 18,00 din po kg uničenega pridelka.

Ob sklenitvi pogodbe se zavarovani znesek vpiše v pogodbo. Proti požaru zavarujemo hmelj za 22,00 din po kg. Postopek ocenjevanja škode po toči in viharju ostane isti kot doslej. Kooperacija bo še naprej prevzemala zelen hmelj po že ustaljenih postopkih in zaračunala za sušenje, vilanje in basanje 1,50 din za kg. Stroške sušenja kreditira kooperacija brezobrestno. Tudi v bodoče bo kooperacija izplačala dve akontaciji med proizvodnjo hmelja. Prvo v mesecu maju, drugo pa ob času obiranja. Akontaciji sta brezobrestni.

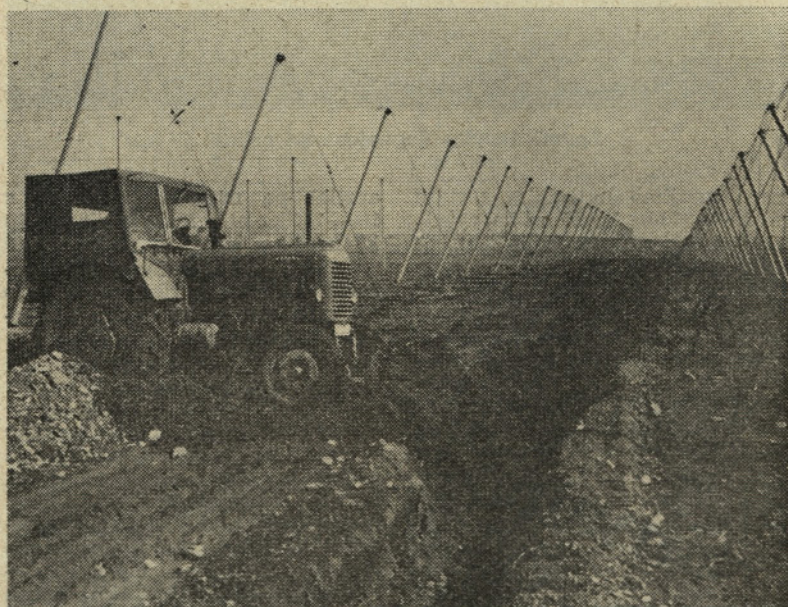
Za vsa vlaganja garantira DE Kooperacija proizvajalcu naslednjo odkupno ceno za kg oddanega suhega hmelja:

I. vrsta	21,60 din
II. vrsta	21,25 din
III. vrsta	17,80 din
IV. vrsta	14,75 din

V kolikor se na svetovnem in domačem tržišču dosežejo višje cene od planirano garantiranih, se presežek te cene deli v razmerju med pogodbenima strankama 70:30 v korist proizvajalca.

Kakor je razvidno, je pogodba v bistvu drugačna od dosedanjih, je pa prilagojena sedanjim razmeram, utrjevanju medsebojnih odnosov.

Stanko Žagar



Namakalni sistem na Gornji porebri in Med potmi, ki jih več ni, je med mogočnimi hmeljniki zelo hitro montiran namakalni sistem po zaslugi skoraj popolne mehanizacije izkopa in zasipa.

# Premiranje plemenskih telic

Na pobudo Gospodarske zbornice SRS je bil sklenjen v letu 1970. družbeni dogovor: SPORAZUM O OBLIKOVANJU CEN GOVEJE ŽIVINE IN GOVEJEGA MESA NA OBMOČJU SR SLOVENIJE. Ta dogovor je bil podpisan z namenom, da se zagotovi skladnejši razvoj in stabilnejše pogoje poslovanja v proizvodnji, predelavi in trgovini z govedom in govejim mesom.

Podpisniki sporazuma so:  
— kmetijske organizacije, klavnice, trgovska in gostinska podjetja, ki poslujejo na območju SR Slovenije;

SALAMUN JOŽE, dipl. ing. agr.  
ZIVINOREJSKO VETERINARSKI ZAVOD CELJE

— poslovna združenja kmetijstva, trgovine in gostinstva;  
— samostojni obrtniki mesarske in gostinske stroke.

Podpisniki sporazuma so ustanovili stabilizacijski sklad za živinorejo. Iz sklada se pospešuje govedoreja, in to obnova črede s premiranjem plemenskih telic in vzpodbuja pitanje goveda s premiranjem pitancev.

Dohodki sklada so:

— prispevki podpisnikov, ki jih določa sporazum;  
— sredstva SR Slovenije, namenjena za gospodarsko intervencijo, ki jih pristojni organ republike oddvoji v te namene;  
— druga sredstva.

Na sestanku podpisnikov sporazuma v marcu tega leta pa je bil sporazum o oblikovanju cen goveje živine in govejega mesa na območju SR Slovenije razširjen na mleko in mlečne izdelke.

Izvršilni odbor podpisnikov sporazuma je na seji dne 11. 9. 1970 sprejel Pravilnik za premiranje plemenskih telic. Za lažje delo ob premiranju objavljamo ta Pravilnik, ki se glasi:

## I. Splošna določila

1. Namen premiranja plemenskih telic je, da se spodbuja rejce (družbena gospodarstva in zasebne rejce) k zrejanju večjega števila telic za plemo, da bi hitreje izboljševali genetsko sposobnost krav s selekcijo prvesnic, da bi uspešneje testirali biko po mlečnosti hčera, kar bo doprineslo h hitrejšemu napredku celotne govedoreje.

2. Premije se izplačujejo rejcem plemenske živine za telice, breje 6 mesecev in več, ki so znanega porekla, hčere bikov za osemenjevanje ali hčere licenciranih bikov. Za vsako telico se izplača premija samo enkrat.

3. Do premij so upravičeni:

a) družbena gospodarstva, ki vodijo kontrolo proizvodnosti in rodovništvo svojih krav in se vključujejo v republiški program selekcije goveje živine.

b) Zasebni rejci, ki imajo krave v kontroli A.

c) Zasebni rejci, ki imajo krave v kontroli B, če njihove telice glede porekla po očetu, ocene zunanosti, zadovoljujejo rejski smeri pasme.

d) Za telice, uvožene iz inozemstva premij ne izplačujejo.

4. Načrt zreje in premiranja telic za bodoče polletje napravi Kmetijski inštitut Slovenije v sodelovanju s področnimi zavodi, in sicer do 15. oktobra ter do 15. aprila. Načrt služi za ocenitev števila telic, predvidenih za premiranje in predvideno porabo denarja za ta namen v bodočem polletju.

5. Premije izplačuje sklad na osnovi dokumentacije, ki jo predloži področni kmetijski ali živinorejsko veterinarski zavod. Za vsako družbeno gospodarstvo predloži seznam telic za premiranje. Za vsako gospodarsko organizacijo, ki vodi kooperacijo v živinoreji, pa predloži seznam rejcev z glavnimi podatki o telicah (številka, datum rojstva, oče, datum obrejitve).

Družbenim gospodarstvom plačuje sklad premijo direktno, zasebnim rejcem pa preko gospodarskih organizacij, nosilcev kooperacije, ki izplačuje rejcem denar najkasneje v roku 14 dni potem, ko ga prejmejo od sklada, v čistem znesku 400 din.

6. Da bi premiranje plemenskih telic zasebnim rejcem rodilo čim večji pospeševalni učinek, naj bo ocenjevanje plemenskih telic za premiranje opravljeno javno na dogonskih mestih v vaseh. Ocenjevanje vodi strokovnjak zavoda skupno s strokovnjakom gospodarske organizacije in z zastopnikom rejcev. Odločitve o cenah in o zavrnitvi telice za premiranje obrazloži strokovnjak javno prisotnim rejcem in jim pojasni navodila o krmljenju ter o selekciji telic in prvesnic.

## II. Kakovost telic v čredah družbenih gospodarstev

1. Družbenim gospodarstvom se lahko izplača premija za telice lisaste, rjave in črno bele pasme.

Za premiranje so lahko odbrane tudi križanke drugega in nadaljnjih rodov s črno belo pasmo, če je namen križanja oblikovati čredo črno bele živine.

2. Telice morajo biti znanega porekla po očetu in materi ter morajo biti pravilno tetovirane v skladu s pravili rodovništva.

3. Telice morajo biti normalno odrasle in obrejene toliko mlade, da bodo otelele praviloma pred 30 meseci starosti.

5. Družbena gospodarstva se s sprejetjem premije za breje ple-

menske telice obvežejo, da bodo telice strokovno pripravljale na oteleitev in jih zadovoljivo krmlile za mlečnost v začetku laktacije.

5. Prodajo vsake telice, za katero je izplačana premija, so družbena gospodarstva dolžna prijaviti zavodu, da evidentira spremembo ter oskrbi kontrolo telice v novem hlevu.

## III. Kakovost telic, ki bodo premirane zasebnim rejcem

1. Zasebnim rejcem se izplačuje premija za breje telice lisaste in rjave pasme.

Telice cikaste pasme znanega porekla se lahko premira samo na Tolminskem in Cerkljanskem ter v Bohinju.

Premije se lahko izplača tudi za telice križanke z lisasto ali rjavo pasmo, ki so produkt narčnega križanja.

Telice, ki so načrtne križanke, ali križanke s črno belo pasmo se ne premira zasebnim rejcem.

2. Za premiranje se odbira telice iz rodovniških rej, ki so vključene v kontrolo A.

Telice morajo biti pravilno tetovirane v skladu s pravili rodovniške službe. Za telico mora biti znano poreklo.

3. Za premiranje naj se odbira tudi telice iz hlevov, ki so v kontroli B.

Telice morajo biti označene s trajno številko. Rejci morajo predložiti dokaz, da so hčere bikov za osemenjevanje ali hčere licenciranih bikov in krav iz kontrole B.

4. Za telice iz kontrole A in kontrole B morajo rejci predložiti dokaz, da so osemenjene ali pripuščene ka licenciranemu biku.

5. S podpisom, da je prejel premijo, se rejec obveže:

— da bo telice v zadnji dobi brestosti in v začetku laktacije krmlil po strokovnih navodilih;

— da bo takoj po oteleitvi prijavil telico za kontrolo mlečnosti;

— če bi prodal premirano telico, je dolžan kupcu povedati, da je telica premirana in je dolžan o prodaji obvestiti pristojen zavod;

— da bo predložil veterinarsko potrdilo, če je moral telico odprodati zaradi bolezni ali poškodbe.

(Nadaljevanje sledi)



Mirosan je prodajal sadna drevsca v marcu na priložnostnih razprodajah v Rečici, Mozirju, Soštanju in še drugod. Posnetek je iz Letuša in kaže kar živahen nakup kvalitetnih drevesc.

## KMETJE V ODSOTKIH

Kako različen odstotek kmetov imajo nekatere evropske države, nam pove sledeča primerjava: Italija ima 24,1% kmetov, Slovenija 24, Francija 16,6, Luksemburg 13, Nizozemska 8,3, Belgija 5,8 in Velika Britanija 3,1 odstotka.

## Orli napadajo drobnico

V švicarskem kantonu Wallaisu je planšar Miguel zahteval odškodnino od države za jagnjeta, ki mu jih odnaša planinski orel. Z orli se je celo sam trdo spoprijel in se jih komaj ubranil, ker orlov ne smejo streljati.

# Pridelajmo več koruze

Koruza je tudi pri nas vedno bolj pomembna krmna rastlina. S travinja lahko zagotovimo veliko količino kakovostne voluminozne krme, vendar večjih pridelkov v živinoreji pa ne moremo doseči brez krepkih krmil, katerih največji del je koruzno zrnje.

V evropskih državah, kjer naravne razmere komaj še dovoljujejo pridelovanje koruze (npr. na Bavarskem, Koroškem, v Svici in drugod), zelo pospešujejo in povečujejo pridelovanje koruze.

Pri nas podnebne razmere omogočajo uspešno pridelovanje koruze. Res je, da bi bilo pridelovanje koruze še bolj gospodarno, če bi uspeli velik h pridelek združiti z majhno porabo delovnega časa pri pridelovanju in spravilu pridelka.

S koruzo lahko zamenjamo manj gospodarske okopavine (pesa pa tudi del krompirja) in druga krmna žita, ki prav tako dajo manj hranilnih vrednosti, kakor pridelek koruze.

Povprečni ha pridelek tudi pri nas še ne dosega 50 q, zato bi ga lahko zelo povečali. Ni malo kmetov, ki pridelajo že 60 q, 70 q pa manj hranilnih vrednosti kakor tudi 100 q suhega zrnja. Tisti, ki imajo manjše pridelke, naj se pogovorijo s sosedi, ki so pridelali veliko več.

Velik in zadovoljiv pridelek pa lahko dosežemo, če: **SEJEMO**

## PRIMERNO HIBRIDNO SEME.

Hibridne sorte dajejo (po podatkih Kmetijskega inštituta Slovenije) 26 do 72% (v povprečju za ca. 40%) večji pridelek zrnja kot navadna domača koruza. Hibridne sorte niso samo bolj rodovitne kakor navadna koruza, temveč tudi odpornejše in dobro izkoristijo obilno gnojenje.

Pri izbiri sorte se moramo odločiti za tako, ki bo dozorela do konca septembra. Hibridne kornice, ki smo jih imeli pred 10 leti, so bile pozne in za naše — nekoliko hladnejše razmere — nepriemerne. Število hibridnih sort se je zelo povečalo in nič več niso samo zobanke, temveč tudi poltrdinke ali trdinke, ki so tudi našim razmeram bolj prilagojene.

Za vse hibridne sorte, ki jih priporočamo pri nas, je značilno, da imajo razen imena še številko, ki je toliko večja, čim kasnejša je. Po ranosti razvrščamo hibridne sorte v razrede: sorte iz razreda 200 so zgodnje, iz razreda 300 so srednje zgodnje, iz razreda 400 pa so srednje pozne.

## KATERE HIBRIDNE SORTE BOMO SEJALI

Za naše podnebne prilike so najbolj primerne sorte iz razreda 200 in iz razreda 300 to je zgodnje in srednje zgodnje sorte, in sicer:

**AUSTRIA 266** je zgodnja sorta. Zahteva zelo gosto setev. Zrnje ima obliko poltrdinke. Ta sorta bi bila pri nas priporočljiva za obrobne višje predele.

**WISCONSIN 270** je pri nas najbolj znana zgodnja sorta. Po obliki zrnja je zobanka. Primerna je za obrobne predele, pa tudi v dolini na lahkih tleh dobro obroditi.

**AUSTRIA 290** je zgodnja poltrdinke, katere storži se nekoliko težje ličkajo, a daje v naši dolini zelo velik pridelek. Dobro uspeva tudi na težjih tleh.

**WISCONSIN 355 A** že dalj časa v dolini uspešno sejemo. Sorta je srednje zgodnja, zrnje je zobanka. V hladnih letih pa na obrobni področjih ne dozori.

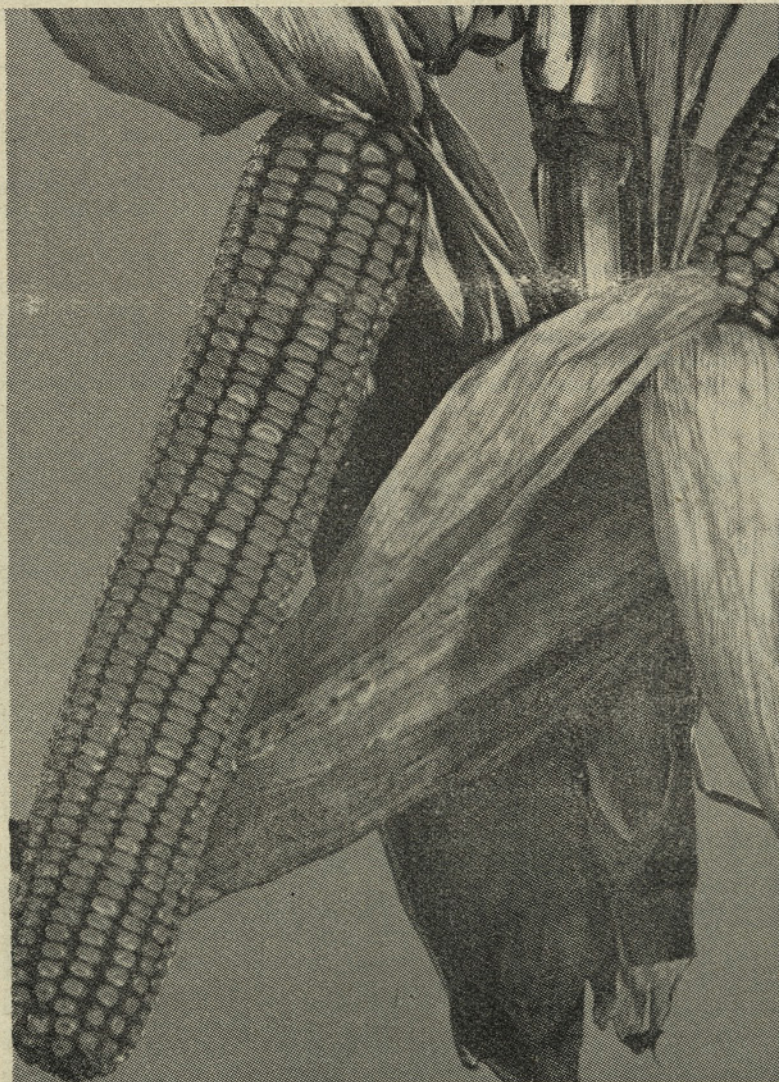
**BC 360** je srednje zgodnja zobanka in se pri nas hitro širi. Je ponekod rodovitnejša kakor **WISCONSIN 355 A**. Na lahkih tleh pri nas dobro dozori.

**AUSTRIA 390** je srednje zgodnja poltrdinke, ki dobro uspeva

## HIBRIDNO SEME SE V ENEM LETU MOČNO IZRODI

Izrojeno seme pa daje manjši pridelek. Potrjeno hibridno seme daje za 15 q in tudi več pridelka, kakor izrojeno seme iste sorte. Zato moramo vsako leto zamenjati oziroma na novo kupiti seme.

**GOSTOTA POSEVKA** je prav tako pomembna za velik pridelek. Če je posevek redek, se razvijejo nekoliko večji storži, pridelek pa



tudi na težjih tleh, storži pa se nekoliko težje ličkajo. Ta sorta je za obrobni predel prepozna, za dolino pa je priporočljiva.

V toplejših letih je pri nas dozorela tudi srednje pozna hibridna sorta zobanka **ZP 448**. To sorto bomo imeli le v sortnem poizkusu, ker v hladnih letih ne dozori.

Vsak pridelovalec bo pri odločanju o izbiri sorte moral upoštevati predvsem ranost sorte. Vsekakor lahko tisti, ki storže obešajo, izberejo nekoliko kasnejšo sorto, kakor tisti, ki storže sušijo v koruznjaku ali v gospodarskih poslopjih. Posebno za težka tla bomo izbrali sorte, ki na takih tleh zanesljivo in bolj uspevajo, to so predvsem trdinke in poltrdinke. Na splošno pa zanesljivost pridelovanja zvečamo, če izberemo nekoliko zgodnejšo sorto, čeprav bo pridelek manjši za kak stot.

je manjši. V pregostem posevku pa je slab razvoj storžev in slaba oploditev.

Talne in podnebne razmere, še bolj pa sorte kornice določajo gostoto posevka. Naše sorte iz razreda 200 (**Austria 266**, **Wisconsin 270** in **Austria 290**) naj bodo posejane tako, da bo 6 do 6,5 rastlin na m<sup>2</sup>. Malo redkejše naj bo sklop rastlin iz razreda 300 (**Wisconsin 355 A**, **BC 360**, **Austria 390**), in to 5,5 do 6 rastlin na m<sup>2</sup>.

Sejemo na medvrstno razdaljo 60–90 cm. Da bo posevek pravilno gost, moramo določiti tudi pravilno razdaljo med semeni v vrsti. Vsako kalivo zrno na njivi vzkali ali pa se ne razvije do zrele rastline, zato moramo posejati nekaj več semen, kot naj bi bilo pozneje rastlin. Za ročno setev ali za setev s posebno koruzno sejnalnico, ki izmetava seme na določeno razdaljo, lahko za normalno kalivo seme ugotovimo iz tabele, kakšna naj bo razdalja med semeni v vrsti, pri posamez-

nih medvrstnih razdaljah, da bo ob spravilu na njivi zeleno število rastlin.

Tabela za določitev razdalje med semeni v vrsti (v cm):

Medvrstna razdalja	Število rastlin na kvadratni meter								
	4	5	6	7	8	9	Razdalja semen v vrsti v cm		
60 cm	35	28	23	20	17	15			
65 cm	32	26	21	18	16	14			
70 cm	30	24	20	17	15	13			
75 cm	28	22	19	16	14	12			
80 cm	26	21	17	15	13	12			
85 cm	24	20	16	14	12	11			
90 cm	23	19	15	13	11	10			

Če sejemo z navadno sejnalnico, moramo posejati za tretjino do polovico več semen, kot pri setvi s posebno sejnalnico za koruzo ali pri ročni setvi. Sejnalnice za koruzo v kooperaciji še nimamo.

Po vzkalitvi moramo posevek prerediti. Manjše površine pri nas lahko posejemo ročno, večje pa s sejnalnicami za žito. Če se ne poslužimo sejnalnice, z ospalnikom odpremo jarke, vanje pomečemo seme na razdaljo, ki jo preberemo v tabeli. Se hitreje in bolj opravimo setev, če z vsedelom odpremo jamice in sicer na dvakratno razdaljo, ki jo preberemo v tabeli, pa v vsako jamico pomečemo po dve zrnji.

Na lahkih tleh sadimo koruzo 6 cm globoko, na težkih tleh pa le okoli 4 cm.

Na ha potrebujemo pri ročni setvi 18 do 30 kg semen (odvisno od sorte in debeline semen), pri setvi z navadno sejnalnico pa 25 do 35 kg.

S setvijo ne smemo odlašati, ker zgodnje sejane rastline so odpornejše proti poleganju in hitreje dozorejo in dajo večji pridelek. Pri nas je najbolj primerno, da sadimo proti koncu aprila.

## GNOJENJE KORUZE

Bogato rodnim hibridnim koruzam moramo gnojiti obilneje kot navadni koruzi.

Hlevski gnoj koruzi ni nujno potreben, je pa koristen, ker vsebuje precej hranilnih snovi, zlasti dušik in kalij, zato pri obilnem gnojenju s hlevskim gnojem lahko zmanjšamo količino mineralnih gnojil. Ker hlevski gnoj izboljšuje rodovitnost tal, je gnojenje s srednjimi količinami gnoja (200 do 300 q na ha) priporočljivo.

Gnojenje z mineralnimi gnojili opravimo takole:

— pred setvijo pognojimo zemljo z vso količino fosforjevega in kalijevega ter manjšo količino dušičnega gnojila;

— ob setvi oskrbimo posevek z manjšo količino dušika, fosforja in kalija;

— ko je posevek visok 1/2 m, ga dognjimo z dušičnim gnojilom.

Pred setvijo potrosimo na ha 600 do 900 kg nitrofoskala 8-16-22 ali 6-12-18 ali 9-18-18 ali 4-20-20 ali 4-14-11. Prav je, če ob setvi uporabimo še 100 do 200 kg nitrofoskala 17:8:9.

Približno 1/2 m visok posevek dognjimo z 250 do 350 kg nitromenkala ali s polovično količino novega gnojila sečnine ali uree. Pri dognjojevanju potrosimo gnojilo med vrste kornice, ker povprek posejano gnojilo rastline ožge.

(Nadaljevanje na 10. strani)



## Statut:

# NAČELA POSLOVNIH ODNOSOV ZA DELOVNE ENOTE IN OBRATE

Vsi gospodarski odnosi (nakup, prodaja) med samostojnimi delovnimi enotami in obrati (DE/O) potekajo enako kot med podjetji, to je — na podlagi tržnih cen in po sklenjenih pogodbah.

DE/O je dolžna kupiti nek proizvod, ki ga rabi, najprej od DE/O v podjetju; šele, če ga ne dobi dovolj, ga lahko kupi izven podjetja. To velja tudi za prodajo. S tem določilom zagotavljam, da se najprej pokrijejo potrebe med DE/O znotraj podjetja, šele tisto, kar ni mogoče dobiti ali prodati doma, se kupi oziroma proda izven podjetja.

Če enota, ki proizvod kupuje, dokaže, da je zaradi manj ugodnih kupoprodajnih pogojev, kot bi jih dosegla izven podjetja, prizadeta, lahko kupi (ali proda) blago izven podjetja in ne od DE/O v podjetju. S tem je preprečeno, da zaradi tega določila neka enota ne bi dražje kupovala ali ceneje prodajala drugi enoti, kot pa ji nudi možnost drugo podjetje, in bila s tem prizadeta pri dohodku. Nasprotno pa je enota, ki ne bi spoštovala načela prednosti domače enote, dolžna oškodovani enoti povrniti škodo, ki jo je ta utrpela zaradi tega. O tem odloči razsodišče.

Kadar dve (ali več) DE/O stalno nabavljata blago ali storitve izven podjetja, morata posel vskladiti tako, da ena DE/O skupno nabavi blago za obe, ali pa nabavo organizira za obe komercialni center. Enako velja tudi za prodajo, kadar dve (ali več) DE/O prodajata svoje proizvode istemu kupcu. Smisel tega določila je v tem, da morajo delovne enote/obrati nastopati pri istem poslovnem partnerju skupno, to je kot podjetje, ne pa vsaka za sebe.

DE/O je dolžna nabaviti blago ali ga prodati pri dobavitelju oziroma kupcu, ki ga določi podjetje, kadar se s tem dosežejo boljši nabavni ali prodajni pogoji.

Vse medsebojne poslovne odnose med DE/O okvirno ureja in usmerja gospodarski načrt, ki so ga DE/O dolžne izvrševati. Podrobno pa določijo DE/O medsebojne obveznosti s pogodbami, ki jih morajo skleniti v roku 2 mesecev po sprejetju gospodarskega načrta podjetja.

Komercialni sektor (KS) vsklajuje skupen nastop DE/O na tržišču. V takem primeru sklepa KC s poslovnim partnerjem v imenu našega podjetja eno pogodbo, in ne vsaka DE/O posebej. Seveda pa morajo k določilom pogodbe prizadete DE/O dati poprej svoje soglasje ali pooblastilo. Operativno izvrševanje poslov po taki enotni pogodbi pa je naloga DE/O, KC pa spremlja potek in po potrebi posreduje.

Komercialni sektor ne opravlja nobenih operativnih nalog v kupoprodajnih poslih med DE/O znotraj podjetja. To opravljajo

le-te same neposredno. Komercialni center po potrebi posreduje, da se stiki navežejo.

Kadar komercialni center prodaja (opravlja operativne komercialne posle) za DE/O, se DE/O prizna dosežena prodajna cena. Le-ta pa odobri KC provizijo za prodajne stroške, za katero sta se prej domenila. Slično velja tudi za nabavo blaga, ki ga za DE/O opravi KC. DE/O se obremeni po neto nabavni ceni, povečani za dogovorjene stroške KC. S tem določilom je zagotovljeno, da DE/O pri prodanih proizvodih ali nabavljenem materialu neposredno občuti tržišče. KC pa opravlja te posle kot servis DE/O in ne za svoj račun. S tem je onemogočeno tudi to, da bi KC ustvarjal dobiček na račun DE/O.

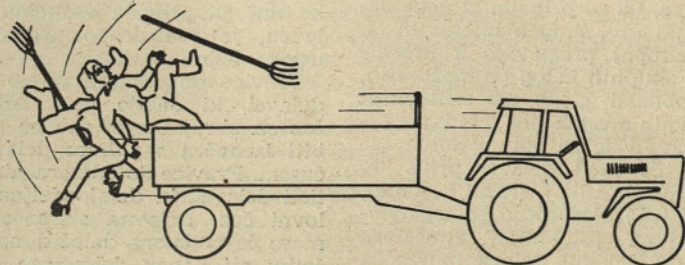
Ta načela so izredno pomembna za čimbolj gladek potek kupoprodajnih odnosov delovnih enot/obratov bodisi znotraj podjetja ali pa navzven. Njihov namen je, da zagotovijo potrebno operativno samostojnost DE/O, istočasno pa tudi enoten nastop podjetja na tržišču; v notranjih odnosih pa načelo »prednosti domače enote«. Zato je odgovornost vodstvenih delavcev za spoštovanje teh načel izredno poudarjena, njihovo kršenje je opredeljeno kot hujša kršitev delovnih dolžnosti.

Če v teh odnosih med DE/O pride do nesporazumov ali sporov, mora upravnik prizadete DE/O ali glavni direktor sprožiti postopek pred notranjo arbitražo. Arbitraža mora v 7 dneh začeti obravnavo in sprejeti v 15 dneh svoj sklep. Ta sklep je dokončen in za DE/O obvezen.

V. K.

## TEŽKE POSLEDICE KRŠITVE VARNOSTNIH PRAVIL

V ponedeljek 15. marca se je na križišču v Drešnji vasi pripetila kolektivna delovna in prometna nesreča. Kot že nekaj dni so v DE Kmetijstvo III v Petrovčah tudi ta ponedeljek vozili hlevski gnoj iz farme Zalog v Loke na depo. Za razkladanje prikolic in pravnarvanje gnoja na depou je bilo zaposlenih pet delavk. Po končanem delu so se delavke kljub opozorilu traktorista povzpele na enosno prikolico. Ker je bila prikolica umazana od gnoja, so delavke stale in se opirale na vile, ki so jih pred sabo zapičile v pod prikolice.



Ko je traktorist pripeljal iz Lok do križišča z glavno cesto v Drešnji vasi, je s traktorjem obstal. Ko je imel prehod prost, je s pospeškom prevozil glavno cesto. Izpeljava in pospeševanje je povzročilo, da so delavke izgubile ravnotežje, zaradi tega jih je zaneslo nekaj korakov nazaj, pri čemer sta zadnji dve delavki Podrumac Bosiljka in Bračun Mira izgubili ravnotežje in sta omahnili čez zadnjo stranico na asfalt na tla cestišča.

Posledice padca: hud pretres možganov, okvara živca na glavi in zunanje telesne poškodbe. Ena od ponesrečenk je še sedaj v bolnici.

Ta dogodek naj bo ponovno opozorilo vsem traktoristom in ostalim delavcem, da je prevoz ljudi na traktorjih, priklopnikih in priključnih strojih prepovedan (Pravilnik o varstvu pri kmetijskem delu) zaradi preprečevanja nezgod in posledic podobnih nezgod in ne zaradi ljubezni do pešačenja. Služba varnosti pri delu

## ALI NAJ BO DELOVNI POČITEK PREDPISAN ALI NE?

(Nadaljevanje in konec)

V prvem delu razprave okrog počitka in odmora smo se seznanili v glavnem s pojmom utrujenosti in ilegalnim počitkom. Tudi v drugem delu smatram, da nekoliko pobliže pogledamo pojem utrujenosti. Pri utrujenosti gre namreč za objektivne in subjektivne momente, ki različno vplivajo na delavca pri delu.

Med objektivne momente utrujenosti štejemo zlasti počasnost dela, množenje napak in opusti-

tev, organske motnje (bledost, težko dihanje, nereden pulz itd.), medtem ko so subjektivni momenti utrujenosti občutek slabosti, brezvoljnost in razdražljivost pri delu. Na pojav utrujenosti vplivajo razni činitelji kot so npr. dolžina delovnega časa, monotonost dela, delovno vzdušje, neugodna lega telesa, klimatski pogoji, prah in razni tresljaji. Vsaka vrsta dela ima svoj optimalni čas trajanja. Z njim moramo računati posebno takrat, kadar gre za izredno težko delo oz. delo, ki se izvaja pod izrednimi pogoji. Prekoračitev optimalnega trajanja časa, to je časa neprekinjenega dela, privede vedno do predčasne utrujenosti, ker se v takih primerih prekomerno porablja fizična in psihična energija. Podoben primer je pri povečani intenzivnosti del (če npr. hitro zaključimo neko delo, ki je vezano na rok). Monotonost pri delu je danes marsikje prisotna, predvsem velja poudariti, da povsod tam, kjer je v sodobnem organiziranem delu prišlo do večje delitve dela, ni pričakovati drugega kot to, da se delavci s takim delom dolgočasijo, to pa seveda povzroča utrujenost. Zelo važno je tudi

(Nadaljevanje na 10. strani)



DE Gozdarstvo ima razsežna delovišča. Sestojte redčji v Lembergu pri Dobrni, na Prešniku, Sentjungertu in v Rogatcu, pripravlja za gozdoznanje na Goloseku na Škrbniku in Lembergu pri Šmarjah.

(Nadaljevanje z 9. strani)  
 kakšno vzdušje (psihološka atmosfera) vlada med delavci v proizvodnji. Tu mislim na človeška razmerja neglede na poklicne in »službene« odnose. Izkušnje so pokazale, da je za uspešno delo kolektiva zelo pomembno prepričanje vsakega posameznika, da je njegovo delo pomembno in koristno za kolektiv in njega samega. Na povečanje delovnega učinka vplivajo tudi dobri odnosi nadrejenih delavcev do podrejenih in obratno. Najvažnejša pri vsem tem pa je zavest članov kolektiva, da so pripadniki neke celote, ki ima skupen interes in da vsi skupaj prispevajo k uresničitvi skupnih nalog po možnostih, sposobnosti glede na zahtevnost delovnih mest, ki jih zasedajo. Tako zavest je še bolj prisotna takrat, če med delavci pride do večkratnih stikov (razni sestanki, izleti itd.) Nasprotno od tega negativna psihološka atmosfera znižuje delovni učinek, povzroča nezalaganje posameznikov in vodi k razpadanju dobrih medsebojnih odnosov, včasih pa tudi organizacije.

Marsikdo misli, da je vseeno, v kakšnem položaju se delavec nahaja pri delu. Neugodna lega telesa lahko povzroča razna obolenja, ki zmanjšujejo delovno sposobnost. Tudi dolgotrajno sedenje, stanje, hoja itd. v precejšnji meri vplivajo na utrujenost in zdravje sploh. Tudi klimatski pogoji, kot smo pred tem že videli, imajo na stopnjo utrujenosti velik vpliv.

To so v prvi vrsti vplivi toplote na pojav utrujenosti. Preveč topli delovni prostori povzročajo neugodne pojave v organizmu. Iz vsega navedenega vidimo, da je vzrokov za utrujenost precej. Proti tem pa se lahko zopet borimo na razne načine, pri čemer pa velikokrat grešimo. Da bi znižali stopnjo utrujenosti, moramo v prvi vrsti pravilno časovno razporediti odmor in določiti koliko časa ta lahko traja. Če je določenih več odmorov, potem je treba urediti tudi, v kakšnih presledkih se organizirajo in končno, kar je najbolj važno, kakšen je način počivanja.

Zakon o delovnih razmerjih loči naslednje oblike odmora in počitka:

- 30-minutni odmor med dnevnim polnim delovnim časom,
- dnevni počitek,
- tedenski počitek in
- letni dopust.

Dolžino in organizacijo odmora ter počitka ureja zakon v svojih določilih, zato zaenkrat ni mogoče uvajati nekkih posebnih odmorov, katere tudi predpisi ne določajo. Razen letnega dopusta, ko določa delovna organizacija, koliko dni ga pripada vsakemu delavcu, je vse drugo urejeno z ustavo oziroma zakoni.

Pravico do odmora imajo tisti delavci, ki delajo poln delovni čas oz. skrajšanega, pač pa mora biti izenačen s polnim delovnim časom. Pravice do odmora nimajo tisti delavci, ki delajo deljen delovni čas. Delovna skupnost ne more čas odmora določiti na začetku ali koncu delovnega časa, temveč po treh oz. štirih urah intenzivnega dela. Dnevni počitek pa se razlikuje od odmora po tem, da ta nastane po zaključenem dnevnem delovnem času in traja do začetka delovnega časa naslednjega dne. Nepretrgan dnevni počitek mora biti delavcu zagotovljen z najmanj 10 urami oz. 12, če gre za delavca, ki še ni star 18 let. Odmor in počitek voznikov motornih vozil je urejen s posebnim predpisom. Efektivni delovni čas voznikov motornih vozil s skupno dovoljeno težo nad 3.500 kg sme trajati v skladu z določili temeljnega zakona o varnosti prometa na javnih cestah brez presledka največ 5 ur. Po tem času si voznik vzame pol ure odmora in šele nato nadaljuje z vožnjo. Skupno trajanje vožnje v času 24 ur pa ne sme presegati 9 ur dejanske vožnje. V kolikor je potrebno, da vožnja traja dalj časa, potem morata biti v vozilu dva voznika.

Tedenski počitek je tisti čas, ki traja najmanj 24 ur brez presledka. To je običajno nedelja ali kak drugi dan v tednu. Kadar delavci delajo več kot 8. oz. 9 ur, potem imajo pravico do 1-urnega odmora, vendar se ta čas ne šteje v čas prebit na delu.

Če dosedanjo razpravo, ki je bila namenjena predvsem področju rednega in ilegalnega odmora, ter počitku izven rednega delovnega časa, zaključimo, nam vendar le ostane še nekaj, kar je za našega delavca zelo pomembno. Da imamo danes 42-urni delovni čas, nam to prav gotovo omogoča razvoj proizvodnih sil. S skrajševanju delovnega časa se nam veča prosti čas, to je čas, katerega imenujemo izven delovnega časa dnevni ali tedenski počitek. Prosti čas je bil včasih zelo minimalen, tako da delavec največkrat ni uspel niti obnoviti svoje delovne sile. Danes je količina prostega časa dovolj velika in ne služi delavcu samo za spanje, temveč ga delavec porablja za družinske, družabne obveznosti, razvedrilo, družbeno politično delo in izobraževanje. Prosti čas je torej psihološka, sociološka, fiziološka in ekonomska potreba. Od načina porabe prostega časa je tudi odvisno, kakšno bo zdravstveno stanje, zadovoljstvo in storilnost dela na delovnem mestu, s tem v zvezi pa tudi osebni dohodek delavca.

Na vprašanje, ali naj bo delovni

počitek predpisan ali ne, odgovor ni potreben. Tako kot je prosti čas — čas dnevnega in tedenskega počitka predpisno urejen, je tudi za odmor predvideno, da pripada vsakemu delovnemu človeku v

rednem delovnem času najmanj pol ure. Drugih ilegalnih odmorov pa, kot smo videli, zaenkrat ni mogoče uzakoniti, še manj pa, da bi jih kot ilegalne podpirali.

Jože Franko



Udeležence uspelega kuharskega tečaja v Dobrni z voditeljico in predstavniki kombinata ob zaključku.

## Kakšni bodo regresii za dopuste

To vprašanje je trenutno najaktualnejše med delavci, ki nameravajo koristiti rekreativni dopust izven kraja bivanja. Vsi se zanimamo, kako bo porazdeljen denar, ki ga je za te namene malo. Dopustniki bi radi, da se le-ta denar daje samo za te namene, drugi pa bi radi do njega imeli tudi pravico.

Kaj je prav in kaj ni, bo izrečeno v mesecu aprilu po sindikalnih podružnicah. Dokončno pa bo o zadevi odločil delavski svet podjetja konec aprila.

Predlogi so dokaj različni, denarja pa malo. In ker je tega malo, bi bilo prav, da namenski denar služi izključno rekreaciji po regresivnih merilih.

Glede letovanja v Biogradu je Počitniška skupnost že izdala razpis za prijave, za Crikvenico pa so kalkulacije v pripravi. Kdor želi dopustovati v naših domovih, naj se prijavi pravočasno na razpise.

F. Ivančič

## Še o važnosti poučevanja dela

Ker je sezona kmetijskih del pred nami in ker vsako leto dobivamo na delo pretežno delovno silo, ki ni navajena dela v hmeljiščih, menim, da je prav, če se na kratko spomnimo pomena poučevanja dela.

Ne mislim teoretično na široko razglabljanje o tej temi, pač pa nakazati samo nekaj principov predavanja dela.

Najprej moramo ugotoviti, kaj delavec o predstoječem delu ve in zna in s tem v njem tudi vzbuditi zanimanje za to delo. Delavcu moramo razložiti, pokazati in ilustrirati operacije z označevanjem važnih operacij. Razložimo delavcu jasno in potrpežljivo, kako naj delo opravlja. Pokazimo mu večkrat in če še delavec dela napake, mu moramo napake popravljati že od prvega poizkusa dalje. Skratka delavca moramo tako dolgo poučevati, da zna delo opravljati samostojno in da se lahko zanesemo nanj, tudi če ni zraven skupinovodje.

Če bomo delavca naučili delati, bo njegova storilnost večja že v prvih dneh njegovega dela. Delo bo delal lažje, z manj muje in z večjim učinkom.

Ivo Vodlan

(Nadaljevanje z 8. strani)

### PLEVEL UČINKOVITO ZATREMO S HERBICIDOM

Na zapleveljeni njivi koruza zakrni, pridelok je majhen in kasneje dozori, spravilo pridelka je zelo težavno. Okopavanje koruze je drago in zamudno in tudi ne dovolj učinkovito. Enostavneje in bolje je uničevati plevel s herbicidi. Pri nas imamo za uničevanje plevela v kruzah gesaprim, radazin, simazin in radokor. Vse te herbicide uporabljamo pri navadni zapleveljenosti 3 do 4 kg na ha, pri uničevanju pirnice pa je potrebno 10 kg herbicida na ha. S simazinom in radokorom škropimo pred setvijo ali takoj po setvi, z gesaprimom in radazinom pa šele kasneje, ko sta koruza in plevel že skalila.

Velike škode nam povzročajo ptice (vrane in fazani), ki izdrskajo in uničijo kaleče seme oziroma mlade rastlinice. Škodo preprečimo, če pomečemo po površini njive na vsak ha nekaj kg koruznega zrna prepojenega s karbolinejem.

Bogdan Pugelj

# Kakšni so predlogi republiškega sveta Slovenije za učinkovito reševanje stanovanjske problematike v Sloveniji

Verjetno bomo v naši republici najprej izkoristili pooblastila, ki jih je nakazal Temeljni zakon o usmerjanju in izločanju sredstev za stanovanjsko izgradnjo (Uradni list SFRJ št. 60/70), ki določa da neha veljati na območju republike z dnem, ko se začne uporabljati republiški zakon, s katerim so v celoti urejena razmerja iz zveznega zakona.

Na temelju tega pooblastila je republiški izvršni svet pripravil za skupščino dva osnutka zakonov. Trenutno je v razpravi Osnutek zakona o financiranju graditve stanovanj in Osnutek zakona o družbeni pomoči v stanovanjskem gospodarstvu. Z ozirom na to, da bo verjetno predlaganim osnutkom sledila široka javna razprava po delovnih organizacijah, krajevnih skupnostih in skupščinskih organih, sem mišljenja, da je koristno, da se tudi v naši delovni organizaciji razvije vsestranska razprava, da bi se v končnem predlogu lahko upoštevale pripombe predvsem tistih naših delavcev, ki so na spisku čakajočih na stanovanje. Da bi bila razprava čimbolj učinkovita, želim nakazati bistvene predloge v obeh že zgoraj omenjenih osnutkih.

**Osnutek zakona o financiranju graditve stanovanj** upošteva potrebe prenosa normativnih funkcij federacije s področja stanovanjskega gospodarstva na republiko in občine. Pri konkretnem predlogu koncepta razvoja stanovanjskega gospodarstva v republici in v osnutku pa so zajeta naslednja izhodišča.

1. Učinkovit sistem financiranja graditve stanovanj se lahko oblikuje samo, če se v celoti uredijo pravnopremoženjski odnosi nosilcev financiranja graditve stanovanj.

2. Pogoj za uveljavitev takega sistema je v planskem usmerjanju nosilcev financiranja pri stanovanjski graditvi, ki naj bi ga izvajala občina.

3. Za reševanje svojega stanovanjskega vprašanja bi morali v prvi vrsti skrbeti sami občani, družbena skupnost pa bi jim po načelu solidarnosti zagotavljala določene ugodnosti.

4. Določene kategorije občanov bi zaradi svojega premoženjskega stanja lahko računale še na posebno družbeno pomoč v okviru novega sistema diferencirane družbene pomoči v stanovanjskem gospodarstvu o katerem več v nadaljevanju.

Zgoraj navedena načela so zajeta v predlaganem osnutku zakona. Ne bi pa mogli mimo nekaterih pomembnejših novih določb, ki so bistvena kvaliteta novega zakona oz. osnutka.

Osnova za usmerjeno financiranje in graditev stanovanj naj bi bil občinski srednjeročni program stanovanjske izgradnje, ki ga je že predvidel zvezni zakon. V srednjeročnem programu stanovanjske izgradnje v občini naj bi bila vidna politika občinske skupščine na področju stanovanjske izgradnje na eni strani in potrebe ter obveznosti občanov in delavcev na drugi strani. Da bi se bodoča stanovanjska izgradnja le odvijala načrtno in usmerjevalno, bi bila istočasno s sprejemom zakonskih osnutkov sprejeta tudi metodologija za izdelavo srednjeročnega programa stanovanjske izgradnje.

Z ozirom na to, da se trenutno gradijo stanovanja iz vseh mogočih in razdrobljenih virov, je seveda težko najti enoten sistem financiranja stanovanjske izgradnje, ki bi zagotavljal večje koncentracije vseh virov, posebno še zaradi tega, da se ne bi vrnilo na že odpravljeni sistem bivših stanovanjskih skladov. V osnutku zakona je nakazano, da se tako koncentrirana sredstva usmerijo za realizacijo občinskega srednjeročnega programa stanovanjske graditve. Poglavitni dejavniki financiranja naj bi bila občina, delovne organizacije in druge družbene pravne osebe, skupnosti socialnega zavarovanja ter občani kot delodajalci.

Bistvena kvaliteta sprememba se predlaga, ko občan pridobiva stanovanje v zasebno last. Kajti do sedaj je bilo to mogoče samo z lastnimi sredstvi. Raven osebnih dohodkov in visoka cena stanovanj pa narekujejo, da družba pomaga tudi tistim občanom, ki si gradijo stanovanja ali jih kupujejo v zasebno last s posojili ali pa v obliki namenskega varčevanja. Medtem, ko je v prvem osnutku predvideno, da bi se občanu graditelju delno nadomestila anuiteta, je bilo na posvetu Poslovnega združenja stanovanjskih podjetij Slovenije ob navzočnosti predstavnikov republiških sindikatov izkristalizirano mnenje, da se naj individualnim graditeljem nudi vsa pomoč pri varčevanju in premiranju varčevanja, nikakor pa naj se ne bi subvencionirale anuitete za individualno gradnjo.

Kolikšen odstotek od bruto osebnega dohodka bi v bodoče izdvajale delovne organizacije, naj bi pokazali izračuni pri izdelavi srednjeročnega programa stanovanjske izgradnje za posamezne delovne organizacije. Seveda pa bi najnižje stopnje predpisale občinske skupščine. Po drugi varianti pa naj bi najnižji obvezni odstotek izdvojenih sredstev za stanovanjsko izgradnjo predpisala republika. Poleg tako opisane izločanja sredstev, povzema zakonski osnutek tudi izločanje sredstev na podlagi medsebojnega sporazuma delovnih organizacij. Tako izločena sredstva pa naj bi se naložila pri poslovni banki, kot na rok vezana sredstva za kreditiranje stanovanjske izgradnje.

Da bi bil predlog bolj razumljiv, je potreben praktičen primer: Organizacija ima na voljo 4 % obvezno izločenih sredstev, od tega je 2 % določila sama v programu za reševanje stanovanjskih potreb svojih delavcev, vendar je občinska skupščina predpisala 4 % kot najnižjo stopnjo in od tega 1 % za družbeno pomoč, 1 % kot vezana sredstva pri banki.

Mogoča pa je tudi varianta, da se poleg obvezno izločenih sredstev še izločijo sredstva in da se vroče pri banki. V tem primeru bi to pomenilo 4 + 1 %, torej skupaj 5 % vseh izločenih sredstev. Vprašanje pa je, kakšne težave bi morale prebroditi v takšnem primeru predvsem nizko akumulativne delovne organizacije. Kakršnakoli varianta bo sprejemljiva, bo morala biti znana na začetku leta, kolikšna sredstva naj se izdvajajo, kajti to je tudi eden od pogojev, da bodo programi stanovanjske izgradnje lažje izvedljivi.

Bistveno nova institucija v sistemu financiranja stanovanjske izgradnje je občinski solidarnostni sklad, namenjen za sistematično reševanje stanovanjskih problemov tistih kategorij občanov, ki zaradi premoženjskega stanja ne morejo rešiti svojega stanovanjskega vprašanja.

**Zakon o družbeni pomoči v stanovanjskem gospodarstvu** predvideva vse mogoče načine družbene pomoči na temelju diferenciranja občanov glede na njihovo premoženjsko stanje. Delno nadomestitev stanarin naj bi v bodoče ne prejemala samo stanovanjska podjetja in enota za svoje upravičence, temveč tudi zasebni lastniki stanovanj. S tem se želi doseči, da bi bil tudi ta del stanovanj primerno vzdrževan, prav tako pa bi bili vsi tisti zasebni lastniki, ki imajo odvečne stanovanjske površine voljni le te nuditi tistim pričakovalcem stanovanj, ki iz kakršnegakoli razloga ne morejo priti do stanovanj.

Upravičenost do družbene pomoči bi se ugotovila letno na predlog oziroma zahtevo samega stanovalca za vsako leto posebej. Da bi bil stanovalec upravičen do družbene pomoči, bi seveda moral izpolnjevati določene pogoje, vsekakor pa: določen dohodek na posameznega člana v gospodinjstvu; uporabna površina na enega člana gospodinjstva in opremljenost stanovanja.

Praktično bi to izgledalo takole: štiričlanska družina, ki bi imela 75 m<sup>2</sup> stanovanjske površine in več, ne bi bila upravičena na družbeno pomoč. In če bi imela ta družina letni dohodek 10.000 dinarjev, bi bil dohodek obremenjen za stanarino s 5,3 %. V kolikor bi imela ta ista družina letni dohodek 30.000 din, bi znašal odstotek za stanarino 11,8 % od dohodka. Glede opremljenosti stanovanja pa naj bi upoštevalo točkovanje: v kolikor bi bilo stanovanje točkovano za manj kakor 100 točkami, bi se že izkazala potreba po družbeni pomoči oziroma subvenciji, preko te meje pa ne. Vsekakor bodo vsi zgoraj navedeni pogoji obravnavani povezano eden z drugim in na osnovi tega bi bila tudi določena višina družbene pomoči.

Da bi občinski solidarnostni skladi res odigrali najuspešnejšo vlogo, to je, da bi pomoč dajali res upravičenim občanom, predvideva predlagani osnutek zakona tudi sankcije.

S prenosom pristojnosti vseh vprašanj s stanovanjskega področja od zveze na republiko je končno »vlak speljal« tudi v Sloveniji. Upoštevajoč zgoraj navedena osnutka in pripravljen zakon o prodaji družbenih stanovanj je samo prva etapa v reševanju stanovanjskega primanjkljaja. Tem zakonskim osnutkom bo sledil tudi zakon o stanarinah, zakon o gospodarjenju s stanovanjskim fondom. Največja naloga, ki pa stoji pred vsemi delovnimi organizacijami in skupščinami, pa je izdelava realnega srednjeročnega programa stanovanjske izgradnje za leta 1971—1975, kajti teze za metodologijo izdelave programa so že znane. Marsikateri podatek bo dobrodošel tudi iz pravkar končanega popisa prebivalstva, seveda pa bo te podatke potrebno tudi koristno uporabiti.

U. M.

## Razpis

za sprejem v srednjo strokovno šolo za miličnike — kadete

Kandidat, ki se želi udeležiti razpisa, predloži postaji milice naslednje dokumente:

1. prijavo za vpis v šolo na obrazcu 1,20, kolkovano z 1 din;
2. spričevalo o osemletni osnovni šoli. Tisti, ki še obiskujejo 8. razred, naj prilože spričevalo 7. razreda;
3. potrdilo, da zoper kandidata ni bil izrečen vzgojni ukrep;
4. potrdilo, da kandidat ni v kazenskem postopku;
5. pismeno poročilo in mnenje šole, kjer se je zadnje leto šolal.

Kandidati ne smejo biti starejši kot 17 let, morajo biti telesno in duševno zdravi, obvladati morajo slovenski jezik in da so državljani SFRJ. Pouk se začne 6. 9. 1971 in bo trajal tri leta. Kandidat, ki je sprejet v šolo, bo imel brezplačno stanovanje in hrano, uniformo, obutev, perilo, učne pripomočke, zdravstveno in invalidsko zavarovanje ter pravico do denarnega zneska za osebne potrebe. Absolvent šole je oproščen služenja vojaškega roka in po končanem šolanju mora delati v organih za notranje zadeve SRS najmanj šest let.

V službo milice sprejemajo tudi miličnike pripravnike, ki so odslužili vojaški rok in izpolnjujejo druge pogoje.

Vsa podrobnejša pojasnila dobite na postajah milice.

# NEKATERE OZNAKE V RAZVOJU SAVINJSKEGA VINOGRADNIŠTVA

Vinogradništvo uvrščamo v tisto panogo savinjskega kmetijstva, ki je dajalo v preteklih desetletjih, še posebno pred uvedbo intenzivnega hmeljarstva, najpomembnejše dohodke kmečkemu prebivalstvu. Že takoj v začetku pa je treba opozoriti, da v prirodnem, to je predvsem v podnebnem pogledu območje Savinjske doline ni najbolj primerno za gojenje vinske trte. To se najlepše odraža v razprostranjenosti vinogradov: njihov delež namreč vidno pojenjuje od vzhoda proti zahodu. V zahodnem kotlinskem obrobju so le še tu in tam na najboljših prisojajh manjši kompleksi vinogradov. Čim bolj proti zahodu gremo, s tem manjšim številom vinogradniških parcel se srečujemo.

Med savinjskim prebivalstvom večkrat naletimo na zanimiva pripovedovanja o nekdanji veljavnosti in pomembnosti vinogradništva. Ta se je neposredno kazala tako pri oblikovanju dohodkov pri tistih kmetijah, ki so imele obsežnejše površine vinogradov, kakor tudi v mogočnih zidanicah po prisojajh nad dolinami. Prav zategadelj nas zanimajo nekdanja in današnja vinogradniška območja pa rast vinogradniških površin, območja naselij z vinorodno posestjo in ne nazadnje tudi vzroki in posledice sedanje razvitosti te kmetijske panoge v Savinjski dolini.

Tabela 1. ŠTEVILO POSESTNIKOV, PARCEL IN VINORODNIH POVRŠIN V LETIH 1826, 1880 IN 1962

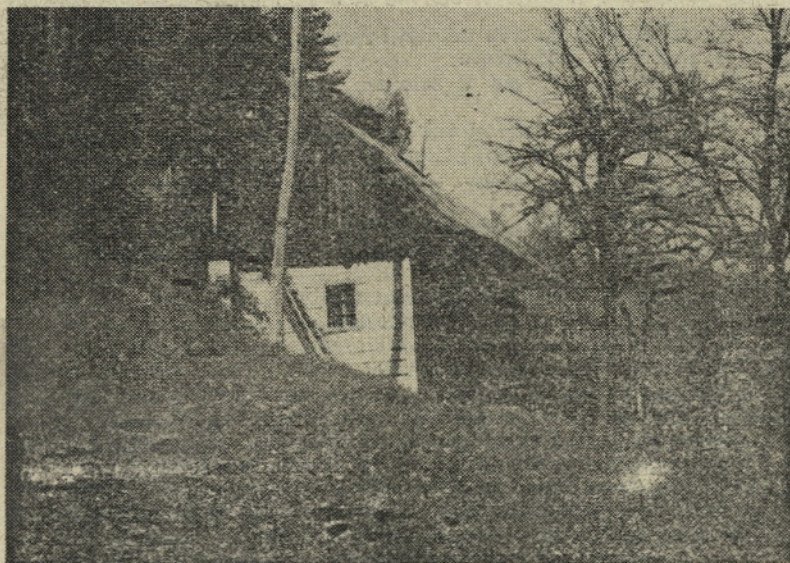
Območje	1826			1880			1962		
	Posestniki	Parcele	Areal v ha	Posestniki	Parcele	Areal v ha	Posestniki	Parcele	Areal v ha
A	75	93	14,55.34	81	173	17,87.14	56	77	8,10.79
B	282	391	71,61.07	366	528	94,74.91	170	183	37,72.47
C	560	1.018	189,71.60	664	1.248	237,78.54	435	508	84,10.01
D	4	4	0,92.61	16	20	4,05.02	35	36	3,28.25
E	882	1.354	300,32.83	893	1.391	305,61.81	576	638	130,41.63
F	483	775	120,09.33	528	723	139,79.86	372	386	85,05.90

Skupaj 2.286 3.635 697,22.78 2.548 4.083 799,87.28 1.644 1.828 348,69.05

Opomba: A = Zahodno hribovsko obrobje Celjske kotline, B = Zahodni ravninski del Savinjske doline (zahodno od Savinje), C = Območje Šmartnega z Dobričem in Andražem, D = Vzhodni, ravninski del občine Žalec (vzhodno od Savinje), E = Zaloško-ponikeyvsko-pireško območje, F = Južno hribovsko obrobje (vzhodno od Grajske vasi).

Že zgoraj smo povedali, da območje Savinjske doline nima optimalnih naravnih pogojev za intenzivne oblike vinogradništva. Še več: zlahkim vinskim trtam podnebje ni najbolj naklonjeno. Ekstremni vremenski preobrati s poznimi pomladanskimi pozebami mnogokdaj prizadenejo to zlahkno kulturo. Tudi v jeseni, ko vinska trta potrebuje največ lepih in toplih sončnih dni za zorenje grozdja, pa ima naše področje obilico moče s precejšnjim številom padavinskih dni.

Že za začetek preteklega stoletja ugotovljamo, da so vinogradi v Savinjski dolini osredotočeni na nekaj, soncu najbolj izpostavljenim območij gričevnatega sveta (prim. tabela 1). To sta predvsem zaloško-ponikeyvsko-pireško območje in predel Šmartnega z Dobričem in Andražem. Na ti dve območji je leta 1826 odpadlo 70 %, 1880 68 % in v letu 1962 še vedno 62 % vseh vinogradniških površin v Savinjski dolini. Naslednji izrazitejši pas vinogradov je razširjen po prisojnem gričevju južnega kotlinskega obrobja. Značilno je, da se je delež vinogradov prav s tega območja od leta 1826 (= 17,3 %) do 1962. leta (= 24,4 %) stalno povečeval. Okrog eno desetino savinjskih vinogradov je razširjenih po zahodnem gričevnatem obrobju Celjske kotline. V ravninskih predelih pa



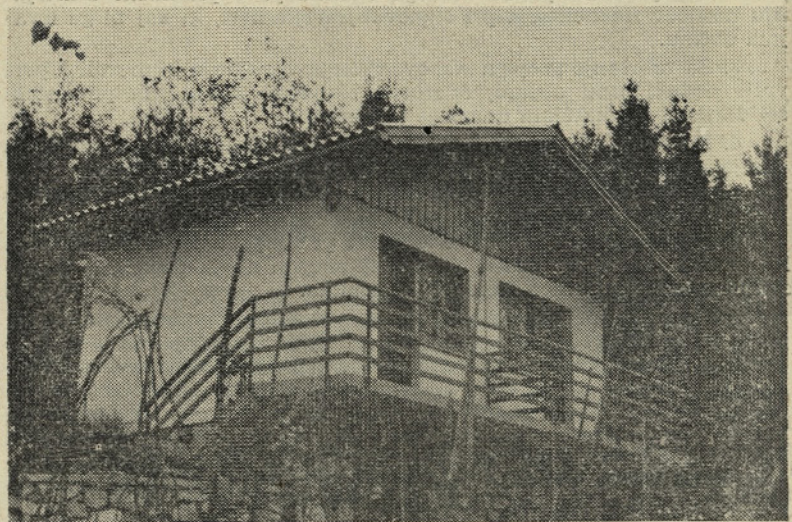
Številne zidance so postale stalna prebivališča revnejših družin

že v preteklosti ni bilo večjih strnjjenih nasadov vinske trte. Vendarle pa spoznavamo, da so se vinogradi po teh predelih močnejše obdržali oziroma njihov umik pred drugimi (»agresivnejšimi«) zemljiškimi kulturami je bil odpornejši kot pa kjerkoli drugje.

Podrobnejši pregled po katastrskih občinah nam popolnoma potrdi zgornjo podobo o razširjenosti vinogradov po Savinjski dolini. V letu 1826 je bil najvišji delež (%) površin zasajen z vinsko trto v naslednjih k. o.: Gavce 21 % (leta 1880 23 %), danes le 5,5 %, Šmartno ob Paki 14 % (1880. leta 19,5 %), danes 6,4 %, Podvin 7,3 %, v letu 1962 pa 5,2 %, Paška vas 6,2 %, oziroma 1,7 % v letu 1962, Založe 5,3 % in danes 3,2 %. V vseh drugih k. o. pa je v začetku preteklega stoletja odpadlo na vinograde že manj kot 5 % vaškega areala.

Zelo karakteristični so podatki o stopnji rasti oziroma zmanjševanja savinjskih vinogradniških površin. Te so se namreč od leta 1826 do 1880 povečale za 14,5 %, v razdobju 1880—1900 pa je njihov areal že upadel za 6,3 %. Najmočnejše krčenje in opuščanje vinogradov zaznamujemo v zadnjih šestdesetih letih, saj se je obseg njihovih površin zmanjšal za 55 %. Ako se moremo nasloniti na podatke o zemljiških kulturah za leto 1933, ki so objavljeni v Krajevnem leksikonu dravske banovine (Ljubljana 1937), potem ugotovimo še naslednje: v prvi tretjini našega stoletja so se vinogradi v Savinjski dolini skrčili samo za 6 % (v letih od 1826 so porasli za 6 %, v razdobju 1880 do 1933 pa so se zmanjšali za 12 %), toda od leta 1933 do 1962 pa so se površine zasajene z vinsko trto zmanjšale za več kot polovico (— 52 %).

Seveda so gornji podatki le poprečna vrednosti za celotno Savinjsko dolino. Ako želimo podrobnejši vpogled v rast oziroma nazadovanje vinogradniških površin, pa ugotovimo še naslednje: V zadnjih, skoraj stoštiridesetih letih se je areal vinogradov najmočnejše, in sicer za več kot 70 % zmanjšal v k. o. Ločica, Tešova, Sv. Lovrenc, Sv. Pavel, Železno



Na prisojnem pobočju, ki se dviga nad Loko in zaselkom Kale (južno od Ponikve pri Žalcu), še danes segajo vinogradi do višine okrog 450 metrov. Nad enim vinogradom stoji ta hišica. Izprej nje je prelep razgled po Savinjski dolini.

in Prelska. To so območja, razen Železnega, kjer vinogradi niso nikdar imeli pomembnejšega vpliva na izgled kulturne pokrajine. V drugo skupino, kjer so se vinogradniške površine od začetka preteklega stoletja pa do danes zmanjšale od 50 do 70 %, torej še vedno močnejše kot pa znaša poprečna vrednost za celotno področje, sodijo naslednje k. o.: Dobrovlje, Gotovlje, Podvrh, Studence, Sv. Miklavž, Sv. Jungert, Vel. Pirešica, Vransko, celotno področje Šmartnega ob Paki z Dobričem in Andražem, pa Črnova, Lipje in St. Janž na Vinski gori. Takšen razvoj, katerega vzroke moramo iskati predvsem v gospodarskih spremembah ožjega in širšega področja, je neposredno vplival na današnje razporeditev vinogradov oziroma na delež (%) vinogradniških površin. Danes imajo samo k. o. Šmartno ob Paki, Gavce in Podvin več kot 5 % površin zasajenih z vinsko trto. Povsod drugod pa jih je že občutno manj. Najbolj številne so tiste katastrske občine, v katerih na vinograde odpade od 1 do 2 % površin.

Drugo vprašanje, ki se nam zastavlja in na katerega želimo odgovoriti, pa se glasi: Kdo so oziroma kje se nahajajo lastniki savinjskih vinogradov? Prva ugotovitev je ta, da je danes 97 % savinjskih vinogradov v lasti posestnikov iz obravnavanega območja in le 3 % odpadejo na zemljiške lastnike izven Savinjske doline. Tudi leta 1826 je pripadalo 93,4 % savinjskih vinogradov domačinom. To nam samo potrjuje že prej naznačeno spoznanje, da namreč Savinjska dolina nima najboljših naravnih prilik za vinogradništvo. Zato meščanski sloj iz sosednjih območij tudi nikdar ni kazal, razen redkih izjem, večjega zanimanja za pridobitev posesti na tem območju.

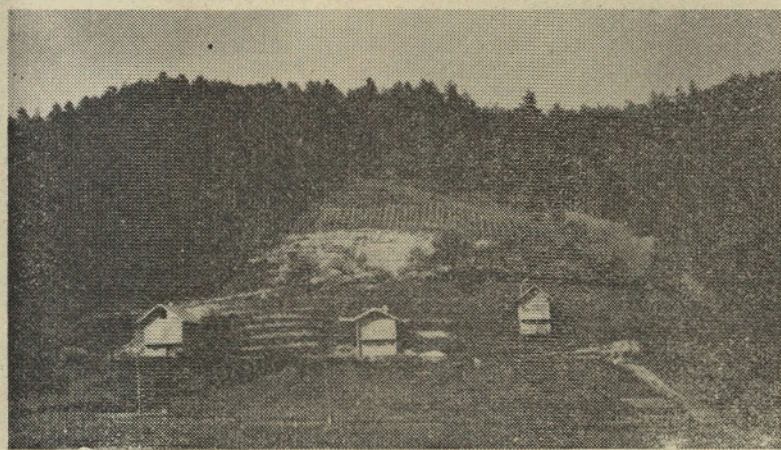
Nadalje ugotovljamo, da so v Savinjski dolini le redka naselja, v katerih ne najdemo lastnikov vinogradov. Za leto 1826 smo ugotovili, da v Gorenju, Rušah, Sp. Rojah, na Vologi in v Zahomcih ni bilo niti enega posestnika z vinogradom. V letu 1880, ko je vinogradništvo v Savinjski dolini doseglo svoj višek, pa vinogradnikov nismo našli samo v Ponorju, Sp. Rojah ter v Zahomcih. V letu 1962 pa jih ne premorejo zemljiški posestniki v naslednjih naseljih: Brode, Čreta, Jeronim, Kamenče, Tešova in Vologa. (Nadaljevanje na 13. strani)

Tabela 2. POSESTNIKI SAVINJSKIH VINOGRADOV SO IZ NASLEDNJIH OBMOČIJ:

Območje	1826			1880			1962		
	Lastniki	Parcele	Areal v ha	Lastniki	Parcele	Areal v ha	Lastniki	Parcele	Areal v ha
A	298	364	68,14,75	275	349	64,84,69	185	194	33,88,77
B	160	243	44,75,14	260	396	70,65,27	104	115	24,09,73
C	502	902	160,88,58	617	1.212	226,35,10	366	425	69,66,88
D	203	278	76,39,53	188	246	68,25,01	242	254	60,02,60
E	537	990	203,72,89	717	1.158	237,58,51	396	463	81,10,32
F	382	662	96,55,71	444	680	118,78,74	293	304	69,22,84
Sku-paj	2.082	3.439	650,46,60	2.501	4.041	786,47,32	1.586	1.755	338,01,14

Opomba: Legendo za obseg območij glejte pod tabelo 1.

Tudi vinogradniška posest je dokaj neenakomerno razširjena po naseljih Savinjske doline. Danes pripada skoraj četrtina vinogradniških površin kmetom iz zaloško-ponikevsko-pireškega območja (1826. leta celo 31 %), dobra petina odpade na zemljiške lastnike z območja Šmartnega,



Pri Arclinu (Založe) so zrasle kar tri vikend hišice pod vinogradom

Podvina in Andraža (1826. leta 25 %) in na posestnike oziroma zemljiške lastnike z južnega hribovskega območja (v letu 1826 15 %). Posestniki s predela zahodno od Savinje, ki zajema Dobrovlje in celotno Sentjursko hribovsko zaledje, posedujejo 17 % savinjskih vinogradov (prav toliko tudi v letu 1826 in 1880). Prav tolikšen delež še odpade na kmetije z vzhodnega, ravninskega predela Savinjske doline (l. 1826 okrog 12 %, 1880. leta le 9 %).

Gornja tabela (št. 2) nam prikaže, da se je od leta 1826 do 1962 vinogradniška posest na savinjskih kmetijah zmanjšala v poprečju za 48 %. Tudi v tem pogledu so razlike med posameznimi območji Savinjske doline. Vinogradniška posest je najmočnejše upadla kmetijam oziroma zemljiškim posestnikom na zaloško-ponikevsko-pireškem območju (— 60 %). Za 57 % se je zmanjšala na območju Šmartnega, za polovico v zahodnem predelu žalske občine in samo za 28 % v rudarsko-industrijskem območju južnega hribovskega oboda ter za dobro petino ravninskim posestnikom v vzhodnem delu občine Žalec. Vzroke takšnemu procesu moramo iskati predvsem v naslednjih razlogih: v depopulaciji hribovskega območja, v zemljiško-posesetni strukturi naselij, v gospodarski usmerjenosti kmetij in na njih živečega prebivalstva, v socialnih preslojtvah prebivalstva itd.

Ako skušamo v sklepnem delu sestavka vsaj nakazati nekatere najbolj očitne vzroke in posledice sprememb v rasti vinogradniških površin na različnih območjih Savinjske doline, moremo ugotoviti predvsem naslednje:

a) Pridelek nekdanj izredno močno razširjenih vinogradov v Savinjski dolini je bil v prvi vrsti namenjen prodaji ali domačim kupcem (gostilnam) ali potrošnikom v Gornji Savinjski dolini ali na Koroškem (predvsem za industrijsko-rudarska središča Mežiške doline). Konkurenca kvalitetnejših vin in drugih vinorodnih področij pa je pri kupcih in potrošnikih zmanjšala zanimanje za savinjska vina.

b) Trtna uš, ki je konec prejšnjega in v začetku tega stoletja usodno prizadejala tudi savinjskega vinogradnika, je uničila nasade zlahtne vinske trte. Obnova vinogradov na ameriški podlagi pa ni zahtevala samo znatnega števila delovne sile, temveč tudi denarna sredstva, katerih pa večina kmečkih gospodarstev ni imela na voljo.

c) Prav gotovo smemo tudi v razvoju in v gospodarskem porastu pomena hmeljarstva, ki je v zadnjih osemdesetih letih zajelo izreden razmah, iskati enega izmed številnih vzrokov za upad našega vinogradništva. Denarno pa tudi drugače kmet skoraj ni bil sposoben, da bi sredstva istočasno vlagal v obnovo vinogradništva kakor tudi za uvajanje in razširjevanje hmeljskih nasadov. Odkar se na kmetih čuti pomanjkanje delovne sile, pa je skoraj iluzorno razmišljati o istočasnem gospodarnem uspevanju hmeljarstva in vinogradništva. Obe navedeni veji kmetijstva terjata skoraj istočasno delovno silo za obdelavo. Koledar opravil v hmeljiščih in vinogradih je skozi vse leto dokaj močno skladen. Večja časovna razlika se pojavi edino pri pospravljanju njihovih pridelkov.

č) Zato ni presenetljivo, da je bil v bližnji preteklosti velik del savinjskih vinogradov zasajen s šmarnico, ki je še najbolj odporna proti mrazu in drugim vremenskim nevšečnostim ter boleznim. Toda uvedba davka na »hibridno trto« je imela za posledico, da se je šmarnica z naših vinogradov začela umikati, s tem pa se je pričelo tudi krčenje z vinsko trto zasajenih površin.

d) Prav gotovo sodi pomanjkanje kmečke delovne sile med najtežnejše razloge za opuščanje savinjskih vinogradov. Težko je namreč dobiti zadostno število kopačev, težko je — ob obilici drugega kmečkega dela — sprosti obdelovati oziroma negovati vinograde. Zato ni presenetljivo, da postaja obdelava vinogradniških površin vse bolj ekstenzivna, da so mnogi vinogradi zaraščeni s plevelom in da dajejo iz leta v leto slabši in manjši pridelek.

e) In vse to je bistveno vplivalo, da se je v zadnjih sto letih ali celo manj korenito spremenila podoba naše vinogradniške pokrajine. Mnoge zidanice in lesene hrame je izgledal zob časa, v številne zidanice so se naselile predvsem nekmečke družine. Povsod najdemo primere, da postajajo zidanice tudi pribežališča upokojenih rudarjev in delavcev drugih poklicev. V zadnjem času pa so vse bolj pogostejši primeri, da zidanice spreminjajo v počitniške hišice, ali pa da si nekmečki lastniki ob nekdanjih kmečkih vinogradih postavljajo nove vikend hišice. To pa je nova prvina, ki jo moramo upoštevati v današnji preobrazbi savinjske vinogradniške pokrajine.

Milan Natek

## Iz konsignacijskega skladišča

Naš uvozni oddelek vam nudi iz konsignacije ali pa vam dobavi v najkrajšem času po konkurenčnih cenah stroje vseh vrst znanih domačih, avstrijskih, nemških, švicarskih, italijanskih in drugih firm.

Od Pöttingerja so na razpolago nakladalne prikolice, obračalniki, sodi za gnojevko, trosilci hlevskega gnoja za prikolico Pirat, silažni kombajni MEX II, izruvači za krompir in razni transporterji MASTER.

VOGEL-NOOT ima v naši konsignaciji brane FALTER III in IV, ogrodnike za krompir, hmeljski ogrodnik Žalec in trosilce za umetna gnojila.

Na zalogi so škropilnice MINOR, POLYBRAN in KOMBI znane avstrijske firme JESSERNIGG.

Švicarska firma BUCHER je zastopana s samohodnimi kosilnicami Bucher K2, s kosilnim grebenom širine 140 in 160 cm, 4-taktnim motorjem od 7 KS in z dvema prestavama naprej in eno vzvratno. Na prodaj je tudi dodatna oprema.

DUBRAVA je zastopana z grabelji za seno vseh vrst.

V najkrajšem času pa vam dobavimo stroje firme MAYERS, MOLLINI in domačih KLIME iz Celja in SIP Sem-peter.



Košnja s kosilnico Bucher na strmem pobočju.



# POZIMI V GORAH

Lanska jesen nas je obdarila s soncem in lepim vremenom. Medtem, ko se je nad dolino razlila čudovita skala jesenskih barv, pa je visoke vrhove zgodaj pokrila snežna belina. Iz skoraj pozabljenih kotičkov smo potegnili zarjane vele cepine in dereze. Hiteli smo v svežino, v svet opojnosti, hiteli smo v svet snega in ledu. V potu smo svojega obraza smo se prebijali v snežnem viharju. Nidopovedale je nas motila ne noč, ne megla, ne zloba se nam je kazala v vseh Krepki zamahi pri sledit. Vez smo ji sekanje stopov so nam peli sem snega in ledu. Spet drugi Bab. Elč in Irena v navezi sta se je rodilo novo zlato jutro. Stali smo nemi na vrhu. Vrhovi so se zrcalili v jutranjem soncu, rdeči so bili, skoraj neverjetni. Paleta svetlobe se nam je kazala v sliki nijansah. Globoko pod nami pa je bila dolina. Jesen jo je obdajala, senca ji je ostro zastirala obraz. Na njeni strmini so se razgaljali macesni v zlati barvi krošenj, nekje pod Okrešljem pa se je s slapom rojevala Savinja. Zamislili smo se; mar so res sužnji samega sebe vsi, ki jim ni dano, da bi spoznali lepote naših skritih kotičkov, da bi opazovali igro sence in svetlobe, ples potepuških oblakov, da bi doživljali srečo tistih, ki so zapisali svoje življenjske goram? Morda?

Bilo je za lanski praznik Republike. Zgodaj zjutraj smo si iz doline v snegu utirali pot proti bivaku. Elč je namesto cepina uporabljal novo žago. Torej, treba bo drvariti. Pametno. Tudi ježek se pripravlja na zimsko spanje. Zakaj se ne bi še mi. Globoko pod nami sem zagledal star macesen, ki mu je kruta narava odlomila vrh. Previdno sem se spuščal z žago proti robu prepada. Fanta sta me hotela navezati. Svetoval sem jima, da je bolje, če navežeta skoraj 4 m visok in kar zajeten macesen, da bi nam ne padel čez rob, kajti z drvami potem ne bo nič. Navezali smo ga. Elč in Jodl sta ga varovala, jaz pa sem ga počasi spodrezal. Potegnili smo ga za vrvi. Padel je. Sreča, da smo ga imeli na vrvi, kajti z veliko muko smo ga izvlekli.

Sledilo je žaganje in cepljenje. Zlaganje drv smo prepustili Ireni, ki je med tem že ozalšala bivak. Dolgo v noč smo kramljali. Prišla sta še Metka in Peter. Toplo je bilo drvarjenje je bilo pravočasno. Zunaj je vladala zima. Polnoč je minila in zaspali smo. Iz sna nas je zbudila melodija orglice »Sirota jaz okoli hodim...« Pred bivakom se je prikazal kot prikazen premražen Luževičev Janez. Sledilo je klepetanje.

Prebudilo nas je hladno jutro. Praznili smo težke nahrbtnike ter jih spet polnili le z najnujnejšo kramo. Janez je odhajal spet do

prehode, čeprav se nočemo spustiti na Petkove njive, ki so globoko pod nami. Nočemo zgubljeni višine in se zato držimo višine prehoda, to je Škarij. Na koncu, ko so Škarje že pred našimi očmi, pa se pojavi pred nami nepredvidena strmina. V sneg zabijemo naše cepine, razpnejo vrvi ter varujemo Elča, ki je bil prvi na vrsti. Z Ireno koristiva vrvi kot fiksno. Na to varujemo še zadnjega. Po dveh razteženih vrvi je najhujšega konec. Le še nekaj sto metrov ali bolje rečeno nekaj tisoč stopinj bo potrebno napraviti do Škarij. Tema je že, ko jih dosežemo. Spet razpnejo vrvi in se začnemo previdno spuščati. Na dereze se nam je pričel prijemat sneg. Na vsakih par korakov si jih s cepinom čistimo. Sprememba vremena postaja s tem še bolj očitna. Otoplilo se je. V temi se spuščamo proti Grlu. Sneg postaja vse mehkejši in dereze spr-

vimo spet v nahrbtnik. Lačni in žejni ter utrujeni se z dolgimi koraki poganjamo po zadnji strmini. Tihi smo, premišljujemo. Celodnevna tura je za nami. Doživeli smo čudovit dan. Spet smo pri bivaku. Metka in Peter, naša bosonožca, nas pričakata z loncem vročega čaja. Toda tekočine in soli je še premalo. Kuhamo si čaj in knorovko ter oživljamo naša izsušena telesa.

Končno smo dobili vase dovolj tekočine in hrane. Poležavamo po pogradih in ob brlečih svečah »obnavljamo« turo pozno v noč. Zunaj se je stena Ojstrice skrila v oblake. Deževati je začelo. Juhuhu, jutri bomo počivali! Klepetamo in nekomu je padla na misel ideja novo leto pričakati na smučeh in to na turnem smuku na Raduho s silvestrovanjem v prosti naravi. Držii... se čuje enoglasno.

TONE KORENJAK

## KMETOVALCI

AGROTEHNIKA LJUBLJANA POSLOVALNICA CELJE VAS OBVEŠČA, DA VAM TAKOJ PO DEVIZNEM VPLAČILU DOBAVI IZ KONSIGNACIJSKEGA SKLADIŠČA PRIZNANE MOTORNE KOSILNICE BČS (BEČEES) IN VOGEL-NOTT. ZA KOSILNICO BČS PA TUDI TRACNI OBRAČALNIK ZA SENO ZA DINARSKA SREDSTVA.

ZAHTEVAJTE PONUDBE IN POJASNILA PRI AGROTEHNIKI LJUBLJANA, POSLOVALNICA CELJE, AŠKERČEVA 19.



ŽIVINOZDRAVNIŠKA  
služba

## 7 ZA APRIL

- 11. IV. — LESJAK Milan, dipl. vet., Prebold, telefon 72-201
- 18. IV. — OCVIRK Franc, dipl. vet., Vransko, telefon 72-407
- 25. IV. — FLORJANC Julijan, dipl. vet., Braslovče, tel. 72-027
- 27. IV. — LESJAK Milan, dipl. vet., Prebold, telefon 72-201
- 1., 2., 3. V. — ŠRIBAR Edvard, dipl. vet., Šempeter, tel. 71-080
- 9. V. — OCVIRK Franc, dipl. vet., Vransko, telefon 72-407

Dežurstvo prične v soboto ob 12. uri in se konča v ponedeljek ob 7. uri zjutraj.

- 1. maja ne osemenjemo
- 2. maja osemenjuje dežurni veterinar
- 3. maja osemenjemo redno.

**BILZ**  
**Tonic**  
**Water**  
ENGLISH BLEND

➔

**IZBOR**  
**DOBREGA OKUSA**  
**KOMBINAT ŽALEC-VITAL**

## Nova kmetijska preskrba v Radljah

Devetindvajsetega marca je že bil tehnični pregled nove trgovine s kmetijskimi potrebščinami, otvoritev pa bo predvidoma 10. aprila.

## Končno cvetličarna v Žalcu

Med knjigarno in trgovino s čevlji Lilet bodo pričeli z adaptacijo lokala. V njem bo DE Vrtnarstvo imela cvetličarno.

## Prešeren v Savinjski

Marsikomu še verjetno ni znano, da je bil naš največji pesnik France Prešeren dvakrat v Savinjski dolini. Na Polzeli je imel strica župnika, ki ga je takrat obiskal.

## Štiridnevni delovni teden v ZDA

V časopisu Time piše: »Vodilni uslužbenci posvečajo temu vprašanju tako veliko pozornost, da štiridnevni delovni teden nosi mnoge oznake ideje, katere čas prihaja.«

Neki strokovnjak je ugotovil, da bo čez 5 let 80 odstotkov ameriške industrije imelo štiridnevni delovni teden.



Folklorna skupina kmečkih fantov in deklet iz Tabora je žal pred maloštevilno (vzrok neobveščенost) publiko ob žrebanju hranilnih vlog v dvorani hmeljarskega doma v Žalcu zaplesala več starih plesov, pevski zbor iz Tabora pa je zelo ubrano zapel tri pesmi.

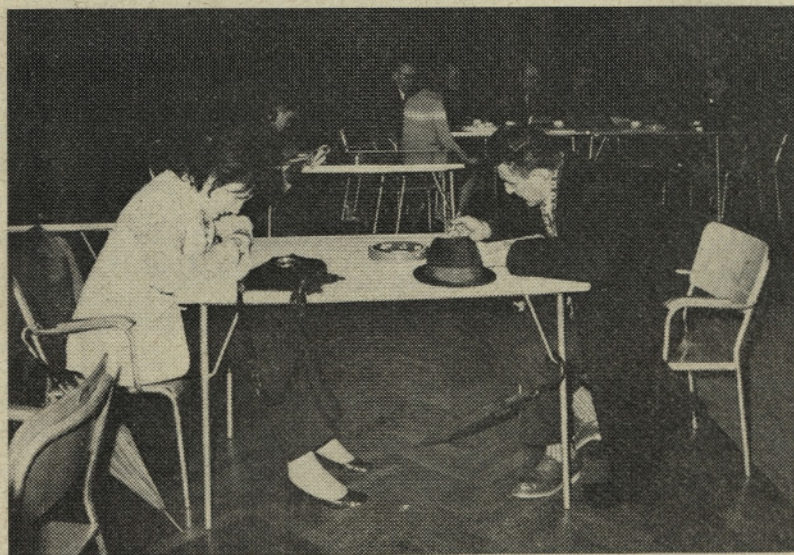
## OBVESTILO

DRUŠTVO KMETIJSKIH INŽENIRJEV IN TEHNIKOV PRIREJA V DVORANI HMELJARSKEGA DOMA V ŽALCU 16. APRILA OB 19. URI Z BARVNIMI FILMI SPREMLJANO PREDAVANJE O NAJSODOBNEJŠEM SPRAVILU KRME.

NA PREDAVANJE VABIMO POLEG ČLANOV ŠE KMETE-KOOPERANTE IN DELAVCE IZ LASTNE PROIZVODNJE.

S ČLANI DKIT SE BOMO PRED PREDAVANJEM POGOVORILI O TEKOČIH PROBLEMIH IN IZLETU V SOVJETSKO ZVEZO.

DKIT Žalec



Tretjega aprila so kooperanti in delavci opravljali izpite za voznike traktorjev.

»Hmeljar« izdaja delavski svet kombinata »Hmeljar« — Zalec, ureja uredniški odbor: Karel KAC — predsednik, inž. Vili VYBIHAL — glavni urednik, dipl. inž. Miljeva KAC — urednica strokovne priloge, Jože KLANČNIK, dipl. inž. Marija WAGNER, dipl. inž. Anton GUBENŠEK in Franci IZLAKAR — člani. — Uredništvo je na Kombinat Zalec, Ulica Zalskega tabora 1. — Glasilo izhaja mesečno v 5.500 izvodih. — Letna naročnina 12 dinarjev. — Tisk in klišej CETIS grafično podjetje Celje.

## Oglasa

Prodam okrog 1000 rabljenih hmeljev.

Ernest Žolnir  
Šempeter 15

Prodam okrog 800 hmeljev.

Turnšek Franc  
Ločica 39  
Polzela

## Mačke

V starem skednju so sedele mačke. V vsakem od štirih kotov je sedela ena mačka. Med dvema mačkama je sedela ena mačka. Vsaki mački nasproti je sedela ena mačka in poleg repa vsake mačke je delala ena mačka. Koliko jih je sedelo v skednju?

(k) —  
— (V) skednju so sedele štiri mač-

## Pregovori

Če je travna presuho, kmetovalcu ni ljubo.

Če pa večkrat dež rosi, v srcu to ga veseli.

Če v dežju drevo cvete, nikdar sadja ne daje.

## Izreki

Česar ni mogoče pre narediti, je najbolje pozabiti.

Dobro jutro, žganje, zbogom pamet.

Drži se novega pota in starega prijatelja.

## Honorarne misli

Žival nagačijo, človeka potlačijo.

Pomoliš jim figo, pa te za vrat zgrabijo.

Usoda je nesreča brez povoda.

## Popis prebivalstva

(Odlomek iz zgodbe B. Nušiča)  
List številka 21 je bil strahovito umazan in zmečkan. Kar sram me je bilo (popisovalca, op. ur.), da ga bom moral predati komisiji. Stopil sem v hišo in našel ženo s hladilno brisačo okrog glave.

— Gospa, vaš mož je list strahovito popacal in ga tudi napačno izpolnil.

— Ne govorite mi o njem!

— Zakaj, prosim vas?

— Pomislite, sinoči je prišel domov pijan kot svinja, me nahrulil in pretepel in evo, poglejte v list in videli boste, kam me je vpisal.

— Niti vpisal vas ni?

— Seveda je, seveda, le poglejte... na zadnjo stran, vsemu navkljub me je tam vpisal.

Obrnem in zares vidim: v popisu domačih živali, v rubriki pod 9 »svinje« je bilo napisano »moja žena Marija«.

Moral sem narediti nov popisni list.



»Prebiranje sadežev hmelja s prikolice ni prijetno delo, toda za visok odstotek rasti potrebno«, sta mi dejali delavki, ki strežeta sadilkam.