

BESEDILO: ROK KUŠLAN

Del vzhodnega obzidja

ROK KUŠLAN

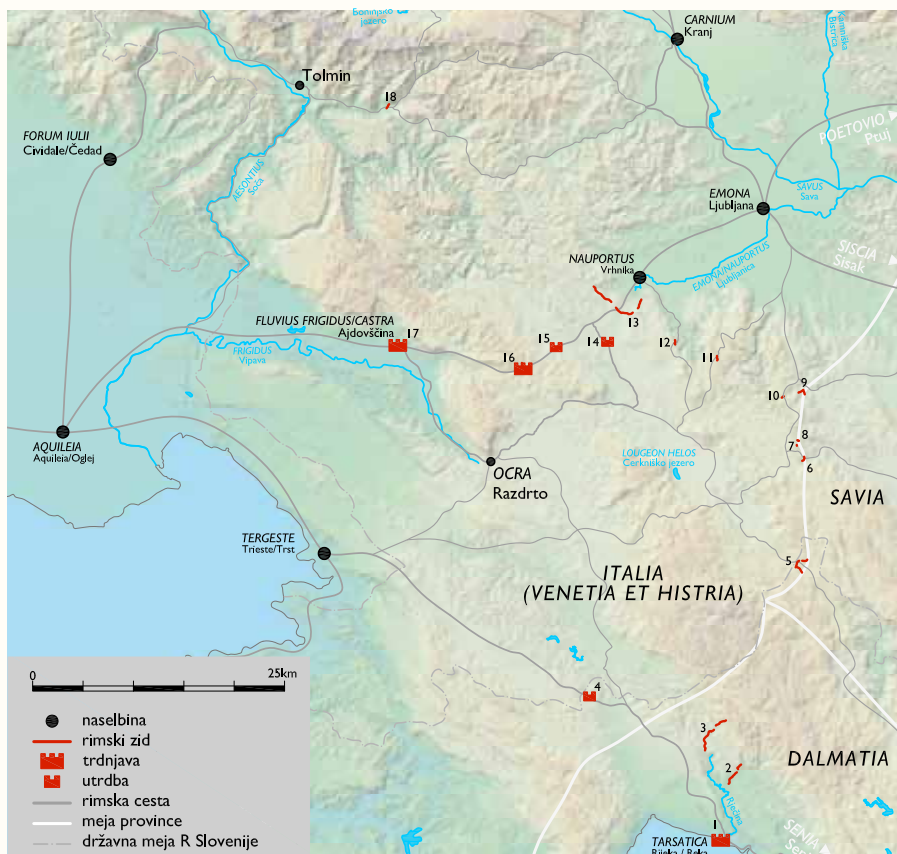
# AD PIRUM

Ozemlje Slovenije leži med dvema plodnima ravninama, Padsko in Panonsko. Obe sta odprti, ena proti Sredozemlju, druga proti evroazijskim prostranstvom. Med njima je skozi vso zgodovino potekala živahna trgovina. Zaradi Dinarskega gorovja na jugu, ki se strmo spušča proti Jadranu, in Alp, ki proti nebu kipijo na severu, prehod med njima nikoli ni bil enostavna stvar, najlažji pa je bil (in še vedno je) prav skozi naše kraje. Vsake toliko časa so raznovrstni cilji tod mimo gnali tudi vojske. Včasih od zahoda proti vzhodu, drugič pač v obratni smeri.

**D**a bi preprečili prodor vojska v obratni smeri, so Rimljani prav na tem območju v drugi polovici 3. stoletja začeli graditi sistem pregrad. Pred tem je rimski imperij užival dve stoletji miru in blagostanja. V tem obdobju, ki je v zgodovini znano kot Pax Romana, so imperij branili le na njegovih zunanjih mejah. V drugi polovici 2. stoletja pa so mejo province Panonije prestopila barbarska plemena Kvadov in Markomanov, ki so v markomanskih vojnah brez odpora prodrla do severne Italije in zasedla Oglej. Odločno posredovanje cesarja Marka Avrelija je Rimu sicer prihranilo opustošenje, vendar so markomanske vojne pokazale na ranljivost imperija in naznanile njegov zaton. Barbarski napadi, ki v naslednjih desetletjih niso pojenjali, so pripeljali do reforme vojske, ki je začela na strateških točkah ustanavljati obrambne cone; ena takšnih je bila tudi na ozemlju t. i. ilirsko-italskih vrat, med Kastro (nekdanjo Ajdovščino) in Navportom (Vrhniko).

## CLAUSTRA ALPIUM IULIARUM

Obrambna strategija je terjala gradnjo sistema posamičnih zapornih zidov, ki so skupaj merili 30 km in je, ko je bil zgrajen, zapiral vse dostope proti Apeninskemu polotoku. V antičnih virih se je zanj ohranilo ime Clastra Alpium Iuliarum (CAI). CAI je segal od Tarsatike, današnje Reke, v 130 km dolgem loku skozi zahodno Slovenijo in Posočje do Alp. Sestavljal ga je niz linearnih zapornih zidov, ob katerih je bil izkrcen svet brez gozda, ki bi dal kritje sovražniku. Zidovi so bili okrepljeni z obrambnimi stolpi. Ti so si sledili tako, da so bili v vidnem in slišnem



Alpske zapore: 1. trdnjava Tarsatika, 2. Jelenje na Grobniškem polju, 3. Studena, 4. utrdba Gradina nad Pasjakom, 5. Babno polje, 6. Benete, 7. Taboršč, 8. Novi Pot, 9. Gradišče pri Robu, 10. Selo pri Robu, 11. Rakitna, 12. Pokojišče, 13. Ajdovski zid, 14. utrdba Brst pri Martinj Hribu, 15. utrdba Lanišče, 16. trdnjava Ad Pirum, 17. trdnjava Kastr, 18. Zarakovec. R. KLASINC, J. KUSETIČ



Rekonstruirana trdnjava CAI na Lanišču, severozahodno obzidje ROK KUŠLAN



Detajl gradnje ostrejša vzhodnega vhodnega stolpa

POSKUS REKONSTRUKCIJE: P. KOS, NARODNI MUZEJ SLOVENIJE.

GRAFIKA: I. DOLINAR



Pogled iz spodnjega v zgornji del trdnjave. Edini prehod je bil skozi stolp z vrati ob vzhodnem trdnjavskem obzidju.

POSKUS REKONSTRUKCIJE: P. KOS, NARODNI MUZEJ SLOVENIJE. GRAFIKA: I. DOLINAR

stiku s sosednjima, v njih pa so bile stražarnice z opazovalnimi linami. Zidovi so bili v povprečju debeli en meter, visoki pa do štiri. Na nekaterih odsekih v bližini utrdb so bili debeli tudi več kot dva metra. Nekateri so bili na notranji strani okrepljeni s podpornimi zidovi, ki so nosili tudi obhodne odre. Kjer so zidovi zapirali ceste, so te verjetno speljali skozi vratne stolpe. Tako kot obrambni so bili tudi vratni stolpi grajeni v nadstropje, cestna vrata pa so bila seveda na prednji strani. Na najpomembnejših in izpostavljenih prehodih so bile postavljene tudi manjše ali večje utrdbe.

## AD PIRUM

Ena takih je bila tudi trdnjava na Hrušici. Varovala je cesto med Akvilejo, današnjim Oglejem, in predhodnico Ljubljane, Emono. Ad Pirum v latinščini pomeni pri hruški, vendar te na tej nadmorski višini (858m) več ne uspevajo, zato je verjetneje, da ime izhaja iz grške besede pyr, kar pomeni ogenj, ki je verjetno gorel na prelazu za signalizacijo. In vendar je latinska različica podlaga za slovensko poimenovanje. Sama cesta je bila zgrajena ob začetku našega šteta, med vladavino cesarja Avgusta. To je še danes najkrajša (čeprav ne

najhitrejša) povezava na tej relaciji, tedaj pa je potovanje skrajšala najmanj za en potovalni dan. Verjetno je na prelazu že od vsega začetka stala poštna postaja, čeprav je bila tedaj pošta organizirana izključno za potrebe državnega aparata. Poštni sli so na Hrušici lahko zamenjali konjsko vprego in se oskrbeli. Cesta je potekala po redko naseljenem negostoljubnem zemljišču, ki je bil povrh vsega še povsem brez vode. Vsi, ki so to cesto uporabljali, so jo s precejšno tesnobo, saj je bil tam mačji kašel postaviti zasedo za vojsko ali trgovce. Kljub neprehočnosti terena pa se rimski strategji niso slepili, da bi ta lahko odvrnil resno nevarnost, kar se je potrdilo v markomanskih vojnah, zato so že zgodaj razmišljali o dodatni zaščiti. Od 2. stoletja naprej je bila na prelazu stražna postojanka.

## TRDNJAVA

Gradnje trdnjave so se lotili konec 3. ali v začetku 4. stoletja. Pri tem so spretno izrabili konfiguracijo zemljišča. Cesto, ki vodi čez sedlo, z južne strani ščiti manjši brezimni grič, s severne pa 60 metrov višji hrib Listnik. Trdnjava je bila razdeljena na dva dela, ki ju je ločil prečni zid. Spodnji, južni del, skozi

katerega je bila speljana cesta, je bil še posebno močno utrjen. Vstop vanj je bil skozi dvojna, šest metrov široka vrata, ki sta jih varovala po dva mogočna petkotna stolpa. V spodnjem delu so odkrili ostanke številnih zgradb in barak, med njimi pa je bila zidana stavba s centralnim ogrevanjem. V tem delu je bila tudi cisterna, v kateri se je nabirala dragocena kapnica. Vstop v zgornji del je vodil skozi prehod, ki je ležal na vzhodnem stiku trdnjavskega obzidja ter notranjega zidu in ga je prav tako varoval stolp. Severni del trdnjave je bil namenjen taktičnemu umiku v stiski. Zaradi strmine je bil neprimeren za pozidavo, verjetno pa so ga uporabljali kot šotorišče za občasno nastanitev večjih vojaških enot oziroma za živinsko stajo. Zgornji in spodnji del trdnjave sta imela ozka izhoda za morebitne izpade. V trdnjavi naj bi bilo hkrati nastanjenih okrog 500 vojakov, v času vojskovanja pa jih je v njeni okolici prenočevalo tudi več tisoč, kolikor jih je lahko tedaj štela armada, saj je bila Hrušica za en dnevni marš oddaljena od Kastre in Navporta.

Ni povsem jasno, do kdaj je trdnjava na Hrušici služila obrambi. Še večje vprašanje je, kako je bilo v tem pogledu s celotnim CAI. Najdbe ob zidovih in stolpih so sila redke ali pa



Poskus rekonstrukcije trdnjave Ad Pirum v drugi polovici 4. stoletja POSKUS REKONSTRUKCIJE: P. KOS,

NARODNI MUZEJ SLOVENIJE, GRAFIKA: I. DOLINAR

Vsakega od dveh glavnih vhodov v trdnjavo sta stražila po dva petkotna stolpa, povezana z dvojnimi vrati.

POSKUS REKONSTRUKCIJE: P. KOS, NARODNI MUZEJ SLOVENIJE, GRAFIKA: I. DOLINAR

jih sploh ni; možno je, da nekaterih odsekov vojaki nikoli niso zasedli oziroma so v postojankah bivali zgolj občasno.

Da Hrušice ni glodal zgolj zob časa, dokazujejo izkopavanja, ki so pokazala, da so bili deli obzidja porušeni in ponovno zgrajeni. Tudi zgodovinski viri poročajo, da je bila utrdba delno prizorišče vsaj dveh pomembnih bitk. Sredi 4. stoletja sta se udarila legitimni cesar Konstancij II. in samozvanec Magnencij, v najpomembnejši antični bitki na naših tleh pa sta se spopadla kristjan

Teodozij in starim rimskim božanstvom privrženi Evgenij.

## POANTIČNA HRUŠICA

Ni jasno, ali je bila v omenjeni bitki trdnjava na Hrušici uničena, vsekakor pa je izgubila svoj pomen in vdor Gotov v Italijo pod Alarikovim vodstvom leta 408 pričakala nebranjena. Kaže, da je bila, tako kot celoten sistem zapor, takrat že opuščena. Prav tako se ni več postavila po robu Atili, biču božjemu, ki je severno Italijo razdejal slabega

pol stoletja kasneje. V nasprotju s trdnjavo so cesto skozi Hrušico nadaljnjih nekaj desetletij še uporabljali, potem pa je v srednjem veku promet po njej precej zamrl, v ospredje pa je ponovno stopil prelaz Okra. Povsem brez življenja pa Hrušica v srednjem veku le ni bila, kar dokazuje znotraj trdnjavskega kompleksa odkrita manjša cerkev iz 12. ali začetka 13. stoletja; na njenem mestu so v prvi polovici 15. stoletja zgradili cerkev, posvečeno sv. Jerderti, zavetnici romarjev in popotnikov. Počasi in vztrajno se je na prelaz vračal promet. Tako so prek njega v drugi polovici 16. stoletja ponovno vzpostavili redno poštno povezavo med Gorico in Ljubljano. Približno takrat je fevdalne pravice nad hruškiimi gozdovi pridobila rodbina Lanthieri in z njeno podporo je bila na južni strani ceste zgrajena poštna postaja, ki so jo postavili na mestu nekaj desetletij pred tem zgrajenega zavetišča za popotnike. Kljub rasti prometa pa zaradi naravnih danosti v okolici tej ni sledila poselitev. Valvazor je cesto slikovito opisal: »... Iz Vrhniko proti Gorici gre pošta s konji preko Hrušice. Tam je pot nad vse kamnita, pa tudi zelo dolgočasna, saj poteka ali bolje rečeno šepa in se vleče skozi same divjine. ... Druga poštna postaja je v omenjenem gozdu Hrušica,



Konstancij II. in Magnencij WIKIMEDIA COMMONS

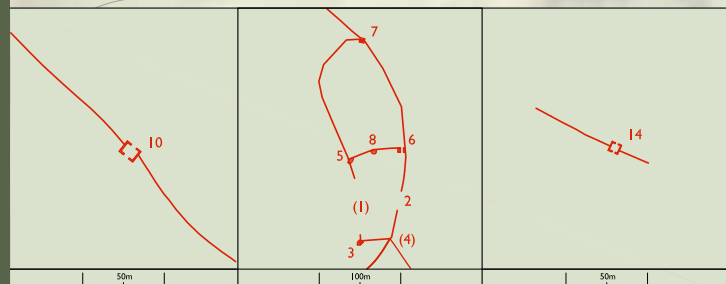
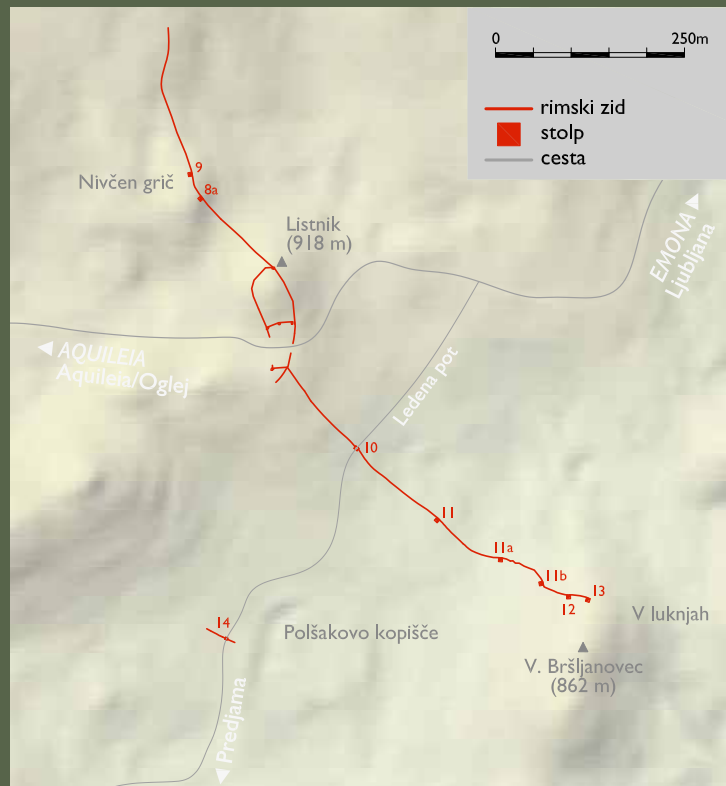


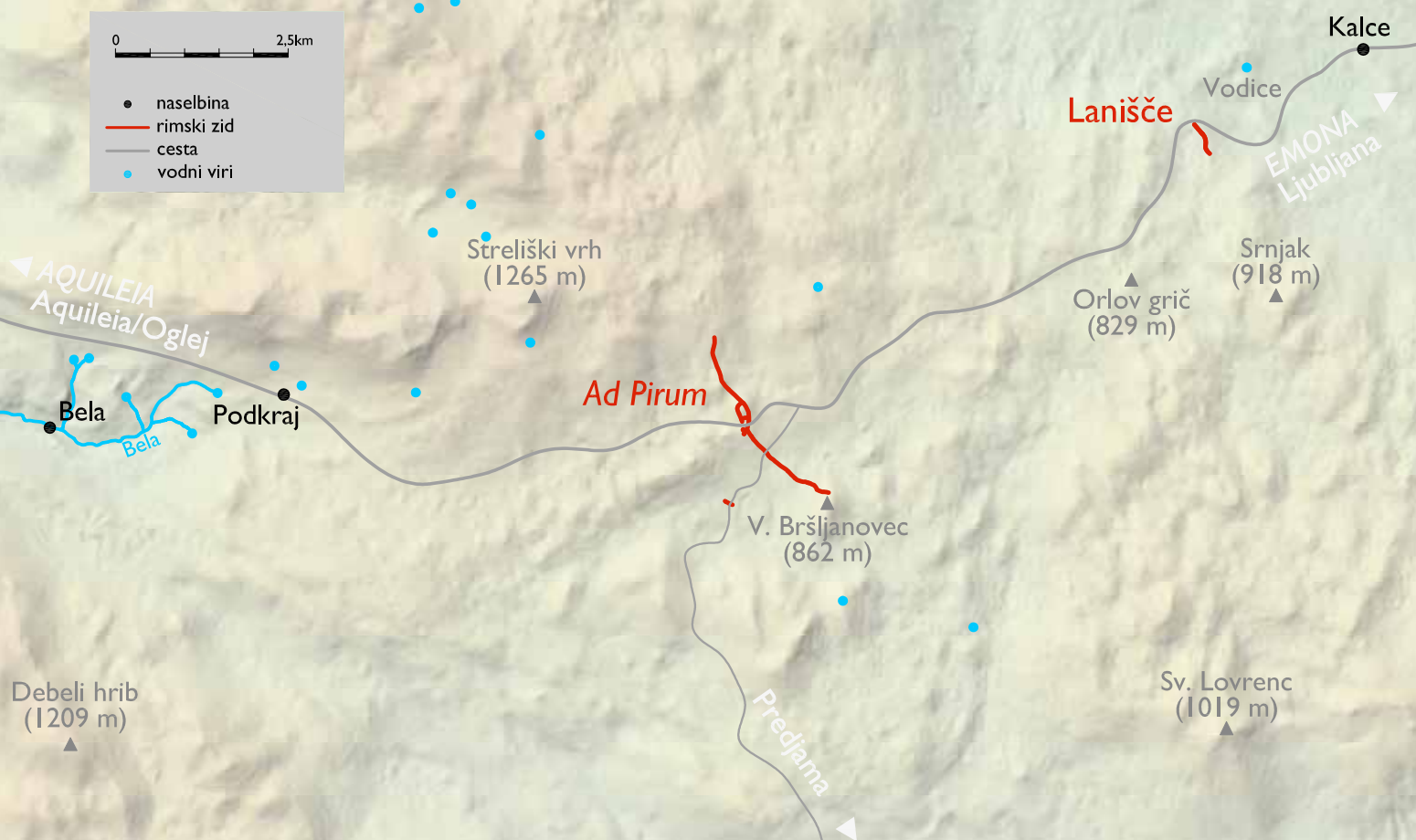
Poskus rekonstrukcije trdnjave Ad Pirum v drugi polovici 4. stoletja. Znotraj trdnjave lahko zanesljivo umestimo objekte, namenjene bivanju in obrti, med njimi cisterno za vodo in nekaj lesenih objektov, ki jih nakazuje predvsem velika količina žebeljev. Odkrit je bil zidan objekt s steklenimi okni in talnim gretjem. Rekonstrukcija je bila narejena na podlagi analogij s poznorimskega donavskega limesa in raznih upodobitev, na primer na kovancih tistega časa. Poskus rekonstrukcije: P. Kos, Narodni muzej Slovenije. GRAFIKA: I. DOLINAR

Zapora Ad Pirum R. KLASINC, J. KUSETIČ



Pogled na osrednji del zapore, trdnjavo Ad Pirum (rdeča linija) proti zahodu. Julijan Odpadnik je v svojem govoru za Konstancija o tem kraju zapisal: »... kako težavno je ozemlje in kako ni bilo mogoče v bližini postaviti ne tabora ne palisad in tudi ne pripeljati bojnih in oblegovalnih strojev, ker je okoliška pokrajina brez vsakršne vode in še tako nezatnega potočka ni ...« V 17. stoletju je Valvazor o okolišču gostilne v Hrušici med drugim napisal: »... ta divji, neobljuden in neudoben kraj ...« M. SLAK; INTERPRETACIJA: J. KUSETIČ





Zanimiva, morda povsem naključna slika vodnih virov v okolici Ad Piruma. Njihova koncentracija (upoštevani so le večji vodni viri, ki redko pre-sahnejo) je večja zahodno v zaledju zapore Ad Pirum, na vzhodu pa jih takorekoč ni. Večji vir je le na lokaciji Vodice pod zaporo Lanišče. To je ena glavnih prednosti tega območja, saj se tako promet usmerja na glavne prometnice, ki vodijo v srce alpskih zapor. R. KLASINC, J. KUSETIČ

*in sicer sredi najhujših divjin, ki ne nudijo nobenega veselja in najbolj prijetno je, kadar jih je konec. Razen te poštno postaje sredi gozda ni daleč naokoli bližnje hiše. Ta gozd sega še daleč naprej v Turčijo, kot smo že prej omenili. Poln je grozotnih divjin, v katerih človeka spremljajo neugodje, jeza, zdolgočasnost, strah, nevarnost in neudobnost.* Poštno postajo so v prvi polovici 18. stoletja, verjetno tudi zaradi pogostih ropov, preselili na Razdrto, poslopje pa so Lanthieriji predelali v lovski dvorec, medtem ko današnja podoba stavbe, v kateri je zdaj gostilna Stara pošta, izvira iz obdobja med svetovnima vojnama.

## RAZISKAVE IN DANAŠNJE STANJE

Tudi podoba hrušiških razvalin izvira iz tega obdobja. Med letoma 1938 in 1940 so italijanski arheologi

v okviru praznovanja dvatisočletnice rojstva cesarja Avgusta ob izkopavanju opravili tudi konservatorska dela in obzidje trdnjave zalili s kakovostno apneno malto. Prve raziskave trdnjave so se začele šele nekaj desetletij pred tem, čeravno je teolog in zgodovinar Janez Ludvik Schönleben že sredi 17. stoletja kot prvi ostanke obzidja na Hrušici povezal z antičnim Ad Pirumom. V drugi polovici 19. stoletja sta se raziskav CAI sočasno lotila Tržačan Pietro Kandler in Peter Hitzinger iz Podlpe ter ugotovila, da gre za ostanke enotnega vojaškega sistema. V šestdesetih letih prejšnjega stoletja se je začelo sistematično raziskovanje CAI. Trdnjava na Hrušici je na vrsto prišla šele na začetku sedemdesetih let, ko sta se raziskav v letih 1971–1973 skupaj lotila Narodni muzej v Ljubljani in Univerza v Münchnu. Po umiku nemških arheologov iz projekta so raziskovalci Narodnega muzeja nadaljevali raziskave do leta 1979, kasneje pa so do

leta 1997 izvajali zaščitna arheološka izkopavanja.

Danes je na Hrušici arheološki park, ki v notranjosti trdnjave in ob nekaj-kilometrski poti ob ostankih zapor-nih zidov južno od nje ponuja informacije na tablah in tudi na avdio-vodnikih, ki se naložijo na pametni gsm doma ali na terminalu v muzeju na Hrušici. Na novo je urejen muzej, ki kljub majhnosti poleg arheološke vsebine ponuja tudi veliko didaktičnih pripomočkov, na razpolago je tudi strokovno vodenje, ki ga organizira Narodni muzej Slovenije (več na spletni strani nms.si). Je pa to, če gledamo CAI kot celoto, sila skromno glede na vse danosti, ki jih ima. Nenavadno je, da je za Hadrijanov zid v Veliki Britaniji, ki velja za »primer dobre prakse« in je z alpskimi zaporami glede kulturnozgodovinske vrednosti v isti kategoriji, slišalo več Slovencev kot za Ad Pirum. ✕