



Čebelarjeva opravila v januarju

Tomislav Strgulc (tomo.strgulc@gmail.com)

Foto: Tomislav Strgulc



Stojišče LR-panjev, pripravljenih za zimo v Vasi na Skali – Soča

Stopili smo v leto 2025 in želim vam, da bo tako, kot si ga želimo, predvsem pa mirno.

Čebelariti sem začel pred 48 leti, ko sem kupil prve štiri AŽ-panje in se včlanil v Čebelarско društvo Tacen, katerega član sem še danes. Takrat si nisem predstavljal, da me bo delo s čebelami tako prevzelo in mu bom namenil dobršen del prostega časa, še manj pa, da bom lahko svoje čebelarske izkušnje delil z vami v Čebelarjevih opravilih v *Slovenskem čebelarju*.

Število panjev v mojem čebelarstvu je hitro naraščalo in v svoj izbor panjev sem vključil tudi nakladne panje. Za to sem se odločil zaradi stalnih razprav o tem, kateri panj je boljši. Čebelarjenje z dvema različnima vrstama panjev pomeni kar nekaj več dela, a danes te odločitve ne obžalujem, saj sem tako lahko boljše spoznal delovanje čebelje družine in dobil odgovor, kateri panj je boljši. Pri obeh bomo našli tako prednosti kot pomanjkljivosti, vendar se z dodelano tehnologijo lahko z obema uspešno čebelari. Leta 1978 sem kupil prvi kamion in začel prevažati čebele. Obiskal sem kar nekaj pasišč po Sloveniji in tudi v sosednji Hrvaški. Čebele sem nehal prevažati pred dvema letoma. Leta so naredila svoje in treba je bilo sprejeti to odločitev. Danes imam približno 50 panjev z gospodarnimi družinami in 15 rezervnih, kar je polovica števila panjev kot pred leti. Čebelnjak imam doma v Vižmarjah v Ljubljani in malo večji čebelnjak v Spodnjih Pirničah pri Medvodah. Čebelnjak z 11 dvotretjinskimi LR-panji imam še v dolini Vrsnika, točneje v Vasi na Skali nekaj nad 1000 m visoko.

Moj način čebelarjenja je nekoliko zamudnejši od načina dela s čebelami večine mojih čebelarskih prijateljev, predvsem prevoznikov. Vse preglede si zapisujem v tabele, ki sem jih izdelal v ta namen. Stanja v panju nisem nikoli pisal na vrata panjev. Menim, da

je tovrstna evidenca pregleda koristna, saj lahko doma v miru pregledaš zapiske in pripraviš vse potrebno za naslednji pregled. Tak način dela vsekakor ni primeren za čebelarje, ki čebelarijo z večjim številom panjev, kjer je poraba časa za oskrbo čebelje družine pomembna, zato bodo tudi moja mesečna navodila namenjena ljubiteljskim čebelarjem, ki jih je med nami največ. Navodila bodo razdeljena na tri dele. V prvem delu bom opisal pričakovano razvojno stanje čebelje družine v posameznem mesecu. V drugem delu bom opisal opravila, ki jih v tem mesecu opravim v čebelnjaku, s poudarkom, zakaj je to potrebno. Tretji del pa bom namenil zdravstvenemu varstvu čebel. Moram poudariti, da ne bom posegal v področje veterinarske stroke. Omejil se bom na nasvete, kako prepoznati posamezno bolezen in kako delovati, da do nje ne pride. Pri čebelarjenju se moramo zavedati, da imamo opravka z žuželko, ki lahko živi le v skupini, kjer ima vsaka posameznica točno določeno nalogo, ki omogoča preživetje tega superorganizma. Poudaril bi rad, da je čebelarjenje resna kmetijska dejavnost, ki zahteva opravila ob točno določenem času. Čebelarjenje prinaša posamezniku sprostitev, navadi ga reda, in če je letina dobra, prinese tudi nekaj medu. Predvsem pa je to koristno za pomoč pri ohranjanju biotske raznovrstnosti okolja, v katerem živimo. Prav na to moramo biti čebelarji še posebej ponosni.

Upam, da boste iz napisanega razbrali kaj, kar bo vredno preizkusa v vašem načinu čebelarjenja.

Stanje v panju

Januar je najhladnejši zimski mesec in čebele so še vedno združene v zimsko gručo. Nad čebelami naj bi bil medeni venec in ob straneh sati peloda in medu.

Za januar si čebelarji želimo, da matica še ne bi začela zalegati, čeprav se v panju začnejo prve spremembe že takoj po zimskem solsticiju 21. decembra, ko se dnevi začnejo daljšati.

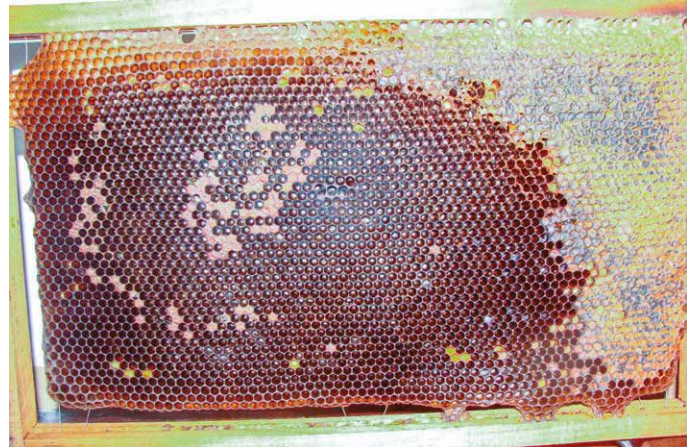
Temperatura v sredini gruče je okoli 18 °C, na obodu pa približno 8 °C. Ko pride do ohlaiditve, čebele povišajo temperaturo v sredini, toliko, da tok toplote omogoči potrebno temperaturo na obodu gruče. Da so čebele pri vzdrževanju ustrezne temperature enakomerno obremenjene, se stalno gibljejo od sredine navzven in nazaj. Ko začne matica zalegati, kar se zadnja leta pogosto dogaja že konec januarja, čebele dvignejo temperaturo na celotnem območju zalege na 35 °C.

Dvig temperature v panju čebelarji zaznamo tako, da opazimo kondenz na žrelu panja in na notranji strani vratc. Pri panjih, kjer uporabljam visoke podnice z mrežastim dnom, se zaleganje začne nekoliko kasneje, čeprav mreže pokrijem. Poraba hrane, ki je bila do zdaj minimalna, se zaradi ogrevanja zalege in krmljenja ličink poveča. Za preživetje zime in normalen začetek nove sezone naj ima družina ob zazimitvi vsaj 15 kg zalog medu oziroma predelane sladkorne raztopine v AŽ- in nekaj več v LR-panju. Običajna poraba medu čebelje družine v zimskem obdobju je približno 8 do 10 kg, od tega v januarju okrog 1,2 kg.

Delo čebelarja

Čebelarji v mesecu januarju nimamo veliko dela v čebelnjaku, povsem pri miru pa čebel ne smemo pustiti. Katera opravila bo treba opraviti, je predvsem odvisno od vremenskih razmer. Vsekakor moramo čebelam zagotoviti čim mirnejše zimovanje.

Ker sem panje že v prejšnjem mesecu zapažil in opravil zimsko zatiranje varoj, pogledam, če je treba kaj popraviti ali zamenjati. Če je zapadel sneg in se je nabral na žrelih panjev, kar se dogaja predvsem pri nakladnih panjih, očistim žrela, ki so povsem odprta. Zagotoviti moram dotok svežega zraka in ustrezno zračenje, vendar v panju ne sme biti prepisno. Za paženje uporabim material, ki prepušča vlago, da se v panju ne tvori kondenz. Vlaga v panju je za čebele povsem nesprejemljiva, saj bistveno lažje prenašajo mraz, če so suhe, kot če so vlažne. V novjših AŽ-panjih uporabljam 5 cm debelo poliuretansko peno, ki je nameščena namesto vrat vse leto. V druge AŽ-panje pa peno namestim v decembru in pustim vratca odprta, priprta. Omeniti moram, da čebele prezimljam v medišču, brez matične rešetke in z dvignjenim plodiščnim satjem. Pred zimo poskrbim, da so panji čim bolj skupaj, in na vrh položim stiropor, ki se površini dobro prilega. S paženjem AŽ-panjev tako nimam preveč dela. Nakladne panje, kjer uporabljam visoke mrežaste podnice, ovijem



Čebele so zapustile panj zaradi varoj – delno odprti pokrovčki zalege.

Foto: Tomislav Strgulc

s paropropustno folijo temne barve in prekrijem mreže podnic. Na notranji pokrov položim več slojev časopisnega papirja. Ko se navlaži, ga zamenjam. Folija, ki jo omenjam, se uporablja kot sekundarna kritina pri pokrivanju streh. Ovijanje panjev se nekaterim zdi odveč, a ugotavljam, da je zelo koristno predvsem tam, kjer močno piha. Kot na primer na mojem stojišču LR-panjev v dolini Vrsnika v Vasi na Skali. Odkar uporabljam to zaščito, imam v panjih bistveno boljši spomladanski razvoj in pozimi manjšo porabo hrane.

Če sem do zdaj pisal predvsem o zagotavljanju ustreznih razmer za zimovanje, je treba nekaj pozornosti nameniti tudi čebelam samim. Obiščem jih tedensko in prisluhnem, kako čebele zašumijo, če po panju narahlo potrkam. Če šumenje kmalu poneha, je to znak, da so čebele v redu in potrebujejo samo mir. Če naletim na čebeljo družino, ki šumi, ne da bi jo vznemirjal, si zabeležim, za kateri panj gre, če ga ne morem pregledati takoj in bom to opravil, ko bosta vreme in čas primernejša. Vzroka za šumenje čebel sta predvsem dva: čebele so lačne ali so brez matice. Da bi čebele že do januarja porabile večino nakrmljenih zalog hrane, je malo verjetno, zato je vzrok smiselno iskati v delnem tihem ropu, ki se je zgodil pozno jeseni. Ocenim moč družine, in če je družina šibka, jo dodam k družini, ne da bi iskal matico. Zgodi pa se, da čebele niso v stiku z medenimi zalogami in potrebujejo samo premik medenega sata tik ob gnezdo. Če družina zaseda vsaj pet ulic, ji pomagam z dodajanjem medenih satov, ki jih imam v rezervi ali sem jih odvezel družinam, ki imajo medenih satov več, kot jih bi potrebovale. Dodane medene sate iz zaloge ogrejem na sobno temperaturo, če je med pokrit, natrgam pokrovčke, da bodo čebele takoj prišle do hrane, in sat postavim ob gručo. Ta poseg v panj izkoristim in zmanjšam število satov na število zasedenih plus dva. V izpraznjeni del vstavim stirodur primerne velikosti. S tem posegom povečam možnost preživetja družine, saj zmanjšam prostornino panja, ki jo je treba ogrevati. Nekaj dni po posegu prisluhnem, če je šumenje prenehalo: če je, sem delo uspešno opravil.



Čebele so odmrle od lakote.

Foto: Tomislav Strgulc



Zapaženi AŽ-panji s poliuretansko peno debeline 5 cm.

Vzrok za šumenje je lahko tudi, da je čebelja družina brez matice. Če je ta osirotela družina šibka, jo dodam družini, za katero ocenim, da jo je treba okrepiti. Družini odstranim potrebno število satov in na to mesto zložim osirotelo družino. Družina bo brez težav sprejela dodano družino. Rezervno družino uporabim le redko, in sicer ko je osirotela družina močna, kar pomeni, da je matica umrla že v času zimovanja, morda ob zimskem zatiranju varoj. Družini dodam čebele iz rezerve. Običajno uporabim prašiček s šestimi sati. Postopek dodajanja je enak, kot je opisano zgoraj. Dobro razvite rezervne družine na več satih raje pustim in jih porabim spomladi. Reševanje teh težav pri čebelarjenju z nakladnimi panji je preprostejše. Združevanje ali dodajanje rezervne družine opravim s prestavljanjem naklad.

Dogodi se, da naletim na panj, kjer so čebele pomrle. Če so na satih mrtve čebele, ki so zarite v celice, so pomrle zaradi lakote. Take sate zakurim, nepoškodovane sate in sate brez zalege in mrtvih čebel pa lahko ob ugodni epizootiološki situaciji uporabim. Lahko pa najdem povsem prazen panj, ki ima na nekaj satih pokrito zalego z delno odprtimi celičnimi pokrovci. To je lahko znak odmrtja zaradi varoj ali katere od bolezni zalege. Precej podoben znak se pojavi v primeru hude gnilobe čebelje zalege. Razlika je v obliki pokrovcev in propadle zalege pod njimi. Pokrovci so pri gnilobi vbočeni in so videti vlažni. Pomembna razlika je tudi v tem, da se v primeru odmrtja zaradi varoj iz celic potegne mrtve še ne povsem razvite čebele, pri hudi gnilobi pa brezoblično vlečljivo snov. V obeh primerih je postavljen sum na kužno bolezen, ki se zatira po zakonu. V tem primeru moram vse satje in čebele pustiti v panju. Takoj moram zapreti žrelo panja odmrle družine in razkužiti ali obžgati uporabljeno orodje. Temeljito operem roke z vročo vodo in milom. O sumu na bolezen obvestim pristojnega veterinarja in počakam na nadaljnja navodila do njegovega prihoda.

Zimski čas je čas za popravilo panjev in opreme. Je pa tudi čas, ko si izdelam načrt čebelarjenja za prihajajoče leto. Izdelam si evidenco, v katero bom zapisoval stanja ob pregledih. Uporabljam liste pregledov, s katerih je

razvidno vse, kar moram vedeti o posamezni družini. Ko pregled končam, v posamezni stolpec v preglednici zapišem opažanja. Pred naslednjim pregledom pogledam zapisano in vem, kaj v panju lahko pričakujem. Brez evidence je pregledovanje težje in zgodi se, da potem čebelarji nimamo pri roki vsega, kar potrebujemo. Ne bo odveč, če bomo v dolgih zimskih večerih prebrali kakšno strokovno knjigo in se dodatno izobrazili.

Zdravstveno varstvo

Zdravstveno varstvo čebel je v domeni veterinarske stroke. Pa vendar moramo za ustrezno zdravstveno stanje skrbeti predvsem čebelarji sami. Veterinarje vključimo tedaj, ko sami ne znamo ali ne moremo rešiti težave in potrebujemo strokovni nasvet.

Tokrat se posvetimo satju

Že velikokrat ste slišali ali prebrali, kako pomembno za uspešno čebelarjenje in točenje kakovostnega medu je satje. V starem temnem satu je veliko primesi, ki tja ne sodijo in so vanj vnesene predvsem pri zatiranju varoj. Staro satje je lahko tudi vir širjenja različnih bolezni čebel. Celice v starem satju so manjše kot v novozgrajenem, in posledično so tudi čebele, ki so se iz tega satja izlegle, manjše. To so ugotovitve stroke in treba je temu verjeti. Imeti lepo svetlo satje naj bo cilj vsakega čebelarja. Pot k temu je odstranjevanje starih satov in skrb, da čebele zgradijo čim več novih. Priporočeno je, da letno zamenjamo tretjino satja. Sam sem zadovoljen, če ga zamenjam četrtno, saj so dobre paše v zadnjih letih dokaj redke. Čebele pa bodo gradile satje samo, če je dotok hrane zadosten. Izkoristiti tako velja vsako pašo s pravočasnim dodajanjem satnic v gradnjo. Kam jih dodajamo in kdaj, bom opisal, ko bo čas za to. Te nam lahko iz lastnega voska predelajo v satnišnicah, s primerno opremo pa lahko to delamo tudi sami ali pa jih kupimo v čebelarskih trgovinah. To je včasih težava, saj lahko nevede kupimo takšne, ki so onesnažene s sredstvi za zatiranje varoj oziroma vsebujejo preveč nezaželenega parafina. Kupujemo satnice pri prodajalcih, ki jim zaupamo oz. ki imajo v ponudbi satnice z ustreznim analiznim izvidom ali ekološkim certifikatom. Že takoj na začetku čebelarske poti začnimo zbirati vosek iz svojega čebelnjaka. Med letom zbirajmo trotovsko satje in voščene pokrovčke, in če imamo sončni topilnik, oboje takoj pretopimo. Vosek iz teh dveh virov je čist in primeren za izdelavo novih satnic. Lahko pa pridobimo vosek tudi iz satov, ki smo jih izločili konec sezone. Ko se nam bo nabralo nekaj takega voska, bomo lahko sami izdelali svoje satnice ali nam bo satnice iz našega voska izdelal kdo drug. Kakovosten vosek postaja vedno bolj cenjen proizvod čebel, zato z njim ravnajmo spoštljivo. ●