

Kako smo volili V ORGANE DELAVSKEGA SAMOUPRAVLJANJA

V torek, dne 18. maja, je kolektiv Ingrada volil polovico članov delavskega sveta podjetja in polovico članov delavskih svetov sektorjev. Razpoloženje v kolektivu je bilo praznično. Večina delavcev je želela opraviti svojo dolžnost že pred pričetkom rednega dela. Določeno je bilo, da se volišča odprejo ob 6. uri, vendar so jih volilni odbori morali odpri že prej na zahtevo delavcev, da bi se izognili večjemu izpadu delovnih ur. Velika večina volilcev je volila že v prvih jutranjih urah. Najprej pa so volitve zaključili v sektorju za zaključna dela. Volitve so se vršile na 14 voliščih. Od vpisanih volilcev 1676 jih je volilo 1356 ali 80,9%. Najvišjo udeležbo je dosegel sektor za zaključna dela na volišču v Celju, kjer je glasovalo kar 95,5% volilnih upravičencev, dočim je bila udeležba najslabša na sektorju Celje, kjer je glasovalo le 65,4% volilcev.

Na volišču sektorja Celje v Celju je glasovalo 65,4% volilnih upravičencev; na volišču sektorja Štore je glasovalo 90,6% volilnih upravičencev; na volišču sektorja Cinkarne v Cinkarni je glasovalo 78,5% volilnih upravičencev; na volišču sektorja Cinkarne v Laškem je glasovalo 66,3% volilnih upravičencev; na volišču sektorja

ljah je glasovalo 93,5% volilnih upravičencev; na volišču sektorja v Slovenskih Konjicah je glasovalo 92,1% volilnih upravičencev; na volišču sektorja Slovenske Konjice v Ptujju je glasovalo 80,9% volilnih upravičencev; na volišču sektorja Zalec je glasovalo 84,8% volilnih upravičencev; na volišču uprave podjetja je glasovalo 91,8% volilnih upravičencev.

V delavski svet podjetja je kandidiralo kar 34 kandidatov, volili pa smo jih le 18, v čemer je velika demokratičnost in velika izbira med kandidati.

Na volitvah so bili izvoljeni po sektorjih v DS podjetja naslednji člani kolektiva:

iz sektorja Celje: Gorjup Stane, zidar, Hladnik Silvo, gradbeni tehnik;

iz sektorja Štore Kovač Hilda, gradbeni tehnik, Krizmanič Miho, PK gr. del;

iz sektorja Cinkarna: Hlačar Ivan, gradbeni delovodja, Langeršek Ivan, strojnik;

iz sektorja Medlog: Hudomalj Franc, strojni tehnik, Čuješ Franc, KV cementinar;

iz sektorja Centralni obrati: Gmajner Franc, strojni ključavničar, Oberžan Anton, strugar;

V delavske svete sektorjev so bili izvoljeni po posameznih sektorjih:

v DS sektorja Celje: Brežnik Matvez, gradbeni delovodja, Krušič Alojz, gradbeni delovodja, Škoflek Anton, skladiščnik, Filipič Franc, gradbeni delovodja, Lubej Anton, gradbeni delovodja, Zohar Evgen, gradbeni delovodja, Kranjc Ivan, K tesar, Premož Avgust, gradbeni delovodja, Komerički Jože, K zidar.

Delavci novo ustanovljenega sektorja v Štoreh so volili prvič svoj delavski svet, zato so volili polovico članov za dveletno dobo, polovico pa za enoletno mandatno dobo. Tako so bili v delavski svet sektorja izvoljeni za dveletno mandatno dobo: Zelič Josip, K tesar; Antolič Stjepan, PK gradbeni delavec; Križmanič Miho, PK gradbeni delavec; Vogrin Vili, PK gradbeni delavec; Vračko Ivan, K zidar; Čoh Ivan, K zidar; Koščak Franc, PK zidar.

Za enoletno mandatno dobo: Bolarič Ivan, K strojnik; Pukšič Franc, VK tesar; Barila Andrija, K zidar; Beber Vinko, PK delavec; Feguš Jože, gradbeni delovodja; Kolarič Janko, PK delavec; Vočanec Ivan, gradbeni delovodja; Čanžek Ana, snažilka.



V eni prihodnjih števil bomo objavili probleme in naloge higiensko-varstvene službe v podjetju. Slika prikazuje nepravilno praznjenje »vagončka« žičnice.

Franc, K strojnik; Magajne Alojz, brigadir; Zerovnik Karel, obratovodja.

V DS sektorja Centralni obrati: Škoflek Milan, vodja avtoparka; Oberžan Jože, mojster delavnice; Gmajner Franc, ključavničar; Božič Jože, mojster delavnice; Čebela Pavel, ključavničar; Špeglič Anton, električar; Štifter Rudi, mojster; Uplaznik Anton, električar.

V DS sektorja zaključnih del: Kregar Adolf, vodja obrata; Cizej Igo, skladiščnik; Vitanc Martin, žagar; Jug Franc, žagar; Gros Albin, K mizar; Turnšek Franc, K tesar; Travner Ivan, VK mizar.

V DS sektorja Ljubljana: Blagojevič Nikola, K tesar; Novak Franc, K zidar; Klement Rudolf, gradbeni delovodja; Pilko Juli, VK tesar; Klement Štefan, K zidar; Lebar Danilo, VK zidar; Videc Vinko, mizar.

V DS sektorja Slovenske Konjice: Gašnak Ivan, K zidar; Ofentavšek Jože, K zidar; Jazbec Olga, obrač. tehnik; Molan Željko, obrač. tehnik; Rebrnak Franc, K zidar; Superger Jakob, K tesar; Kranjc Džuro, K tesar.

V DS sektorja Zalec: Antolinc Franc, K tesar; Klinar Stanko, K zidar; Kovač Ivan, K zidar; Hribnik Anton, gradbeni delavec; Štrukelj Franc, K tesar; Modrijančič Andrej, K zidar; Lukner Franc, K tesar.

Zanimiva je ugotovitev, da je bilo v delavske svete sektorjev izvoliti 76 članov, kandidiralo pa je 110 kandidatov.

Pričakujemo, da bodo izvoljeni člani delavskih svetov opravili zaupnanje pri njihovem delu pa jim želimo mnogo uspešnega dela.

NESREČE V APRILU

V mesecu aprilu nismo imeli težjih nevarnih primerov. Očitno je, da so gradbišča pod vtisom smrtnih nesreč kleparja Draškoviča Milana v steklarni Straža koncem marca, zaostri la varnostne ukrepe na delovnih mestih in pri delu. Zato smo zabeležili le lažje primere poškodb:

Tovariš Jurišič Ljubomir je stopil na žebelj in si poškodoval nogo.

Tovariš Djurič Milutin si je z žebeljem poškodoval dlan desne roke.

Tovariš Cizelj Mirko se je pri nakladanju armature vbodel z žico v roko in jo poškodoval.

Tovariš Šip Štefan si je poškodoval roko pri prenašanju javitkov.

Tovariš Zorinič Jože se je močneje poškodoval na glavi, ker mu je sodelavec Mlakar vrgel grezilo preko stopnišča tako nerodno, da mu je priletelo v glavo.

Zaradi teh poškodb bodo navedeni tovariši izgubili 35 delovnih dni, oziroma 280 delovnih ur.

Značaj poškodb kaže, da gre v

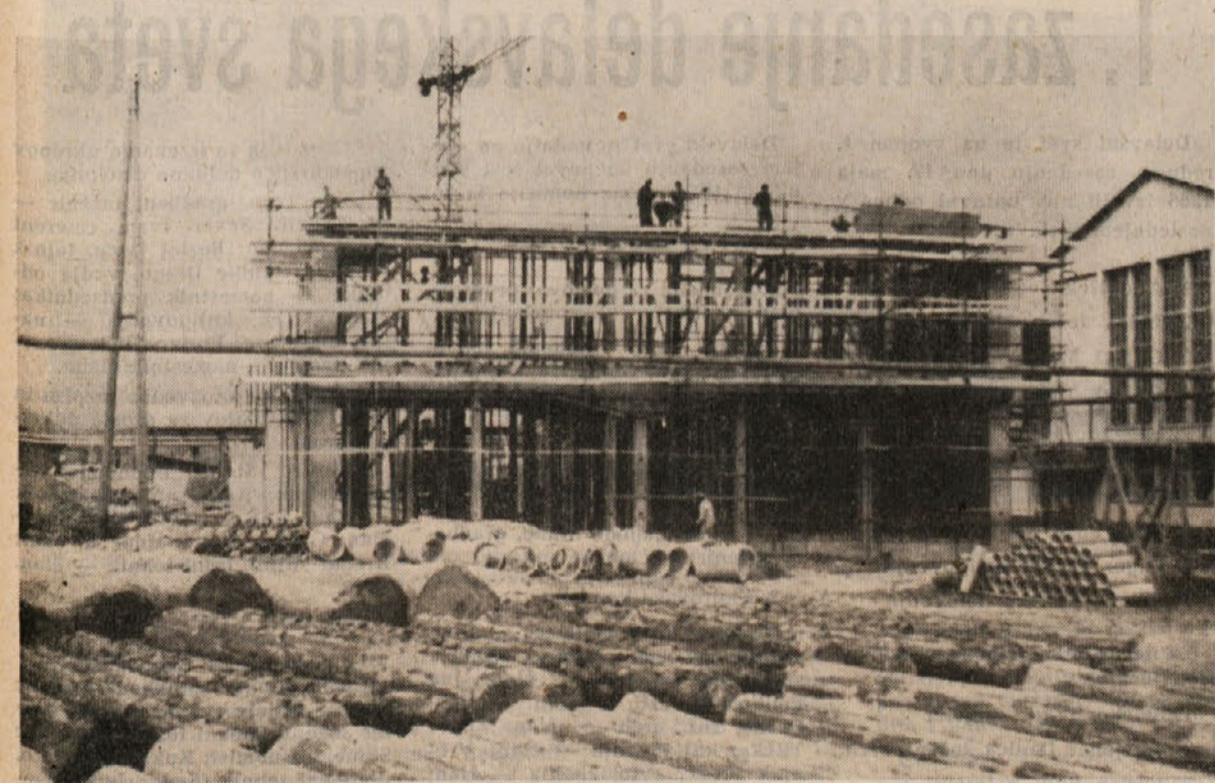
treh primerih za vbode z žebeljem ali žico. Z nekoliko več pozornosti pri delu, bi take poškodbe lahko odpadle. Primer tov. Šipa dokazuje, da se prenašanje zavojev, zavitkov in bremen opravlja na neprimeren način, ki dovede do poškodb.

Tudi metanje grezila je dokaz, kako ne smemo ravnati pri podajanju orodja ali materiala in da lak način nujno privede do poškodb.

Omenjeni primeri dokazujejo, da je dejansko mogoče poškodbe preprečiti ali jih vsaj omejiti, vendar ob pogojih, da se možne poškodbe v naprej preprečijo.

Pri vsem pa je potrebno omeniti dejstvo, da nas na načrtno ukrepanje v varstvu za krajši čas napeljuje le težke poškodbe in smrtni nesreče, potem pa gre sčasoma zopet vse v pozabo do naslednje nesreče. Tako dojemanje pa ne zmanjšuje števila delovnih nezd, temveč jih žal samo povečuje.

I. S.



Gradnja nove žage v LIN — Nazarje. Objekt bo v celoti iz armiranega betona. Vsi betoni bodo ostali vidni. Strešni nosilci so armiranobetonski, svetle razpetine 20 m. Objekt mora biti zgrajen v zelo kratkem času.

Medlog je glasovalo 84,5% volilnih upravičencev; na volišču sektorja Centralni obrati je glasovalo 72,3% volilnih upravičencev; na volišču sektorja zaključna dela v Celju je glasovalo 95,5% volilnih upravičencev; na volišču sektorja zaključna dela na Gomilskem je glasovalo 80,0% volilnih upravičencev; na volišču sektorja Ljubljana je glasovalo 89,0% volilnih upravičencev; na volišču sektorja Ljubljana v Trbov-

iz sektorja zaključna dela: Cizej Igo, skladiščnik;

iz sektorja Ljubljana: Škulj Jože, gradbeni tehnik, Fartek Franc, VK zidar;

iz sektorja Slov. Konjice: Žlaus Martin, gradbeni delovodja;

iz sektorja Zalec Petecin Alojz, referent;

iz uprave podjetja: Markušek Avgust, vodja oddelka, Sadar Jure, ing. projektant, Bezljaj Ivica, tajnica.

V DS sektorja Cinkarna: Golubič Milan, K tesar; Pintarič Stjepan, PK delavec; Hlačar Ivan, gradbeni delovodja; Ježek Josip, PK odrar; Hodža Tomo, K zidar; Mohorko Ignac, K tesar; Hrašar Ivan, gradbeni delovodja; Zupančič Anton, K odrar.

V DS sektorja Medlog: Bajrami Bejadim, VK zidar; Balek Jože, brigadir; Džurašević Nedeljko, VK zidar; Esih Franc, PK strojnik; Krklec Vinko, K železokrivce; Gros

OBRATNA SREDSTVA

Ze pri zaključnem računu za leto 1964 smo ugotovili, da so bila obratna sredstva v preteklem letu prenizka, zlasti pa še zaradi tega, ker so bila prekomerno vezana na dolžnike — investitorje. Tudi letos so obratna sredstva vezana na investicijske objekte, na gradnjo stanovanj za trg, v zalogah materiala in drobnega inventarja, v polizdelkih, v pripravljajnih delih in v nedovršeni proizvodnji.

Vezana obratna sredstva dne 31. marca 1965 so bila naslednja:

	v 000 din
1. Denarna sredstva	19.429
2. Terjatve do kupcev	562.396
3. Zaloge materiala in drobnega inventarja	579.905
4. Nedovršena proizvodnja	54.733
5. Pripravljajna dela	116.777
6. Ostalo (k. 13, 14, 16, 22, 24)	103.223
Skupaj	1.436.463

Del poslovnega sklada, ki se uporablja za obratne namene je znašal dne 31. 3. 1965 295.021.000 din, od tega je minimalni znesek obratnih sredstev v poslovnem skladu 159 milijonov. Tako stanje obratnih sredstev v poslovnem skladu je bilo 31. 3. t. l. in so bila po tem času že nabavljena nekatera osnovna sredstva. Vrednost nabavljenih osnovnih sredstev je torej že znižala navedeni del obratnih sredstev. Na podlagi novih gospodarskih ukrepov morajo izločiti vse gospodarske organizacije iz finančnih sredstev za investicije 20 % za obratna sredstva. Na ta način se bodo minimalna obratna sredstva pri našem podjetju povečala še za na-

čprav so znašala razpoložljiva obratna sredstva (virji) 31. 3. 1965 1.405.559.000 din, ta v prihodnjem obdobju ne bodo zadostovala, ker stalno nihajo. Avansi se pri nekaterih objektih manjšajo, ker se po pogodbah pri zadnjih situacijah že obračunavajo. Pri gradnji stanovanj za trg pa se dela vršijo na nekaterih objektih, pri katerih še niso zagotovljena finančna sredstva v primerni višini, niti z avansi ali predplačili kupcev, niti ne z ustreznimi krediti. Zaradi tega bo zagotovitev obratnih sredstev, tj. financiranje vseh investitorjev oz. kupcev stanovanj za trg, povzročalo še precej velike težave.

V letu 1964 so znašala povprečna obratna sredstva ca. 20 % od pogojene vsote (prodajne cene). Pri investitorjih imamo letos zagotavljen avanse od 15 % do 20 %. V kolikor bodo tekla tudi redna plačila situacij naročenih del od investitorjev, bodo obratna sredstva, ki so namenjena za investicije in ostale objekte v glavnem zadostovala. Vse pa je odvisno od že navedenega stanja — vezave obratnih sredstev. Ponovno bomo morali pretresti vse zaloge materiala in ugotoviti, kaj je za intenzivno proizvodnjo potrebno in kaj se še lahko porabi ali pa celo odproda. Vprašanje je, če gledamo na zaloge materiala vedno dovolj racionalno, predvsem pa s stališča interesov gradbenega podjetja kot celote.

Predvideno je, da bo znašala proizvodnja po planu za leto 1965 6 milijard 080.000.000, od tega gradnja stanovanj za trg 2.820.000.000 din. Če upoštevamo že sklenjene



Pogled na novo zgrajeno mlečno farmo v Zalogu. V teh hlevih je prostora za ca. 500 glav goveje živine.

konitih rokov, brez ozira na posebne potrebe naročnikov del. Zdad, ko nam primanjkuje del, moramo še bolj uporno razčiščevati stare salde, ki so ostali iz preteklega leta in doseči, da jih investitorji priznajo in poravnajo. Poslovne banke po predpisih ne smejo tolerirati terjatev, ki so starejše nad 30 dni in morajo zniževati kredite za ustrezne postavke. S tem hočejo doseči, da se obratna sredstva izkoristijo do optimalne možnosti, kar je v precejšnji meri tudi dosegljivo. S tem v zvezi je pa tudi

plačili ali pa proti koncu del z obračunavanjem avans.

Vplačila kupcev stanovanj bi morala biti tako sinhronizirana s tekočo proizvodnjo, da bi sproti pokrivala izvršena dela, razen tistih, ki bi bila pokrita z obratnimi sredstvi iz drugih virov (lastna obratna sredstva, republiški srednjeročni kredit, kratkoročni kredit komunalne banke). Neenakomerno prilivanje in vezanje obratnih sredstev povzročata tudi to, ker nikdar ne vemo število stanovanj, ki jih bo konsumiral trg, kakor tudi ne rokov dograditve. Pri tem večkrat ne vemo točno, če bo na razpolago material, kako bodo potem potekala obrtniška dela itd.

Končno še pogledjmo, kakšno je sedanje stanje s kreditiranjem obratnih sredstev. Na podlagi pogodbe za kratkoročni kredit za gradnjo stanovanj za trg z dne 1. novembra 1964 je bil podjetju odobren kredit v znesku 100.000.000 din. V zvezi z novimi gospodarskimi ukrepi smo pa že 9. aprila t. l. morali ta kredit v celoti odplačati, ker je bil dodeljen iz povečanih emisijskih sredstev. Res je, da smo kredit vrnili iz avansa, ki smo ga v enakem znesku prejeli iz stanovanjskega sklada Občinske skupščine Celje, vendar pa je ostala višina obratnih sredstev zato nespremenjena.

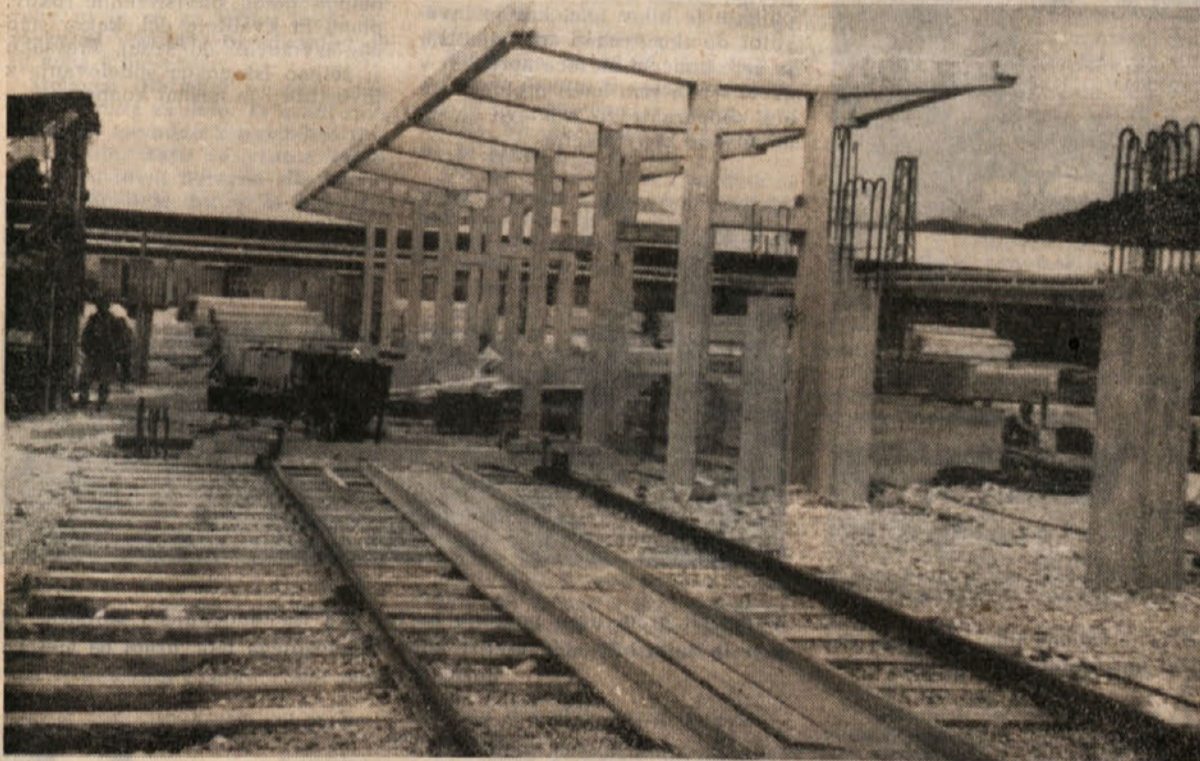
Sklad SRS za zidanje stanovanjskih hiš v Ljubljani nam je s pogodbo o posojilu za proizvodnjo stanovanj za trg z dne 26. 11. 1962 odobril posojilo v višini 150 milijard din z vračilnim rokom 5 let. Ker pa posojila vračamo v polletnih anuitetah, je znašal neodplačani del posojila na dan 1. maja 1965 še 114.765.923 din. Z ozirom na to, da letos nimamo na razpolago dovolj obratnih sredstev stanovanj za trg, smo prosili navedeni sklad SRS, da spremeni ostanek neodplačanega posojila v dolgoročni kredit za trajna obratna sredstva ali pa vsaj odloži plačilo anuitet za dve leti. Naš zahtevek je bil za-

vrnjen z motivacijo, da s finančnimi sredstvi odplačanih anuitet razpolaga Splošna gospodarska banka v Ljubljani, ki je pa ta sredstva že vnaprej razporedila za ustrezne namene. Na ta način se razpoložljiva obratna sredstva manjšajo in bomo po razporedu za 1. november t. l. zopet morali odplačati naslednjo anuiteto v znesku 15.000.000 din in bo ostalo od srednjeročnega kredita v novembru 1965 le še 99.788.101 din.

Do 31. maja t. l. nam je pri Komunalni banki v Celju odobren kratkoročni kredit za gradbena dela v znesku 40.000.000 din. Poudarjamo, da bi naše podjetje tudi odplačilo tega zneska precej prizadelo zaradi že omenjenega pomanjkanja obratnih sredstev. Če hočemo tudi v letu 1965 nadaljevati z gradnjo stanovanj za trg na industrijski način in za neznanega kupca, moramo razpolagati z določeno višino obratnih sredstev. Znano je, da letos zelo primanjkuje gradbenega materiala. Kljub temu pa se le dogaja, da dobimo material in ga moramo čimprej plačati, včasih tudi z večjimi predplačili, kar zopet veže večja obratna sredstva kot prejšnja leta.

V zvezi z resolucijo o razvoju našega sistema stanovanjskega gospodarstva, so bila že večkrat postavljena vprašanja kreditiranja stanovanjske izgradnje za trg preko Biroja gradbeništva Slovenije, Zvezne gospodarske zbornice ter ostalih zveznih organov.

Na podlagi Zakona o gospodarsko planskih ukrepih v letu 1965 smo Komunalno banko v Celju ponovno zaprosili za kratkoročni kredit za gradnjo stanovanj za prodajo ali pa za kredit za trajna obratna sredstva v znesku 200.000.000 din. Kljub temu, da imamo še nekaj starih terjatev nad 30 dni, je podjetje zaradi primerne stanja lastnih obratnih sredstev v poslovnem skladu kreditno sposobno, kar se bi moralo upoštevati pri odobritvi kredita. S. K.



Pogled na armiranobetonsko nosilno ogrodje, preko katerega bodo položeni železni strešni nosilci za streho. Ta objekt bo sortirna lopa za les LIN — Nazarje.

daljnjih 40 milijonov. V sedanji situaciji je ta ukrep nujen in je zaradi splošnega omejevanja kreditov absolutno potrebno, da se odložijo nabave predvidenih osnovnih sredstev in tako zadrži čim višji del poslovnega sklada za obratna sredstva.

Viri obratnih sredstev dne 31. 3. 1965:

	v 000 din
1. Obratna sredstva v poslovnem skladu	295.021
2. Krediti za trajna obratna sredstva	145.861
3. Kredit za gradnjo stanovanj za trg (rep.)	129.307
4. Kratkoročni krediti za za občasna obr. sred.	140.000
5. Dobavitelji	208.293
6. Ostali (k. 12, 23)	91.198
7. Skupaj	1.009.680
8. Avansi	395.879
9. Vsega (7 + 8)	1.405.559

pogodbe o prodaji stanovanj, predplačila kupcev ter ostale podatke o graditvi stanovanj za trg (terminski in finančni plan, dinamiko itd.), potem bi po določenih in delno ocenjenih pokazateljih na dan 10. maja t. l. še primanjkovalo obratnih sredstev za obdobje do decembra 1965 450 milijonov dinarjev.

Kljub temu, da so letos obveznosti plačil po situacijah z dokumenti zavarovane, še vedno nastopajo težave celo v takih primerih, kjer vnovčujemo situacije na podlagi dokumentarnih akreditivov. Poslovne banke strogo zahtevajo, da se pozicije situacij ujemajo s predračuni. Pri nekaterih objektih iz leta 1964 so se nadaljevala dodatna dela, s končnimi situacijami se pa zavlačuje že peti mesec in nikakor se ne more priti do konca, da bi se tako sprostila vezana obratna sredstva. Kolavdacije objektov se bodo morale vršiti v za-

popolnoma jasno, da se dajo določena dela pospešiti in da se lahko marsikaj v naprej pripravi, da se posamezni podatki hitreje uskladijo z nadzornimi organi itd.

Če bomo hoteli graditi stanovanja za trg za neznanega kupca in šele gotova stanovanja prodajati kupcem, bodo banke morale v celoti kreditirati proizvodnjo stanovanj. Ker pa v sedanji situaciji ne moremo graditi stanovanj za trg brez obratnih sredstev, sklepamo z nekaterimi kupci pogodbe, da nam nakazujejo predplačila za stanovanja. Ta predplačila kupcev se pa ne ujemajo z doseženo vrednostjo izvršenih del, odnosno z dinamiko izgradnje. Zato je vedno več izvršenih del pri stanovanjski graditvi za trg, ki jih morajo pokrivate dodatna obratna sredstva (kredit). Pri objektih, ki so pogojeni z investitorji, se pokriva mesečni znesek realizacije z rednimi

Vsem članom kolektiva GIP »Ingrad« Celje

Z Gradbenim podjetjem iz Bohinja smo sklenili pogodbo za leto planinsko letovanje. Weekend hišica je postavljena na Rjavi skali pod Voglom, levo od žičnice. V neposredni bližini obratuje kuhinja, last Gradbenega podjetja Bohinj. Hrano je lahko dobiti pestro in močno kalorično pri istem podjetju. Prvotako je v bližini tudi gostinski obrat v tako imenovanih brunarčah.

Dnevni pension v omenjeni pla-

ninski koči bo znašal 1.400 din, oz. z regresom 900 din. Cena pensiona za otroke do 7. leta starosti je 50 %. V ceni pensiona je upoštevana turistična taksa. Regres lahko posameznik koristi, če bo letoval najmanj 6 dni, a največ 14 dni. Pogoj za regres so isti kot v naših počitniških domovih. Do planinske kočice vozi žičnica iz Bohinja. Kraj sam je poznan kot zimski in letni center s prekrasimi razgledi na Julijske Alpe.

SEKTOR ŽALEC V SLIKI IN BESEDI

Naš sektor ima gradbišča na območju od Celja do Nazarij in v zvezi s tem tudi zelo različne probleme po gradbiščih glede na pogoje dela in samo organizacijo.

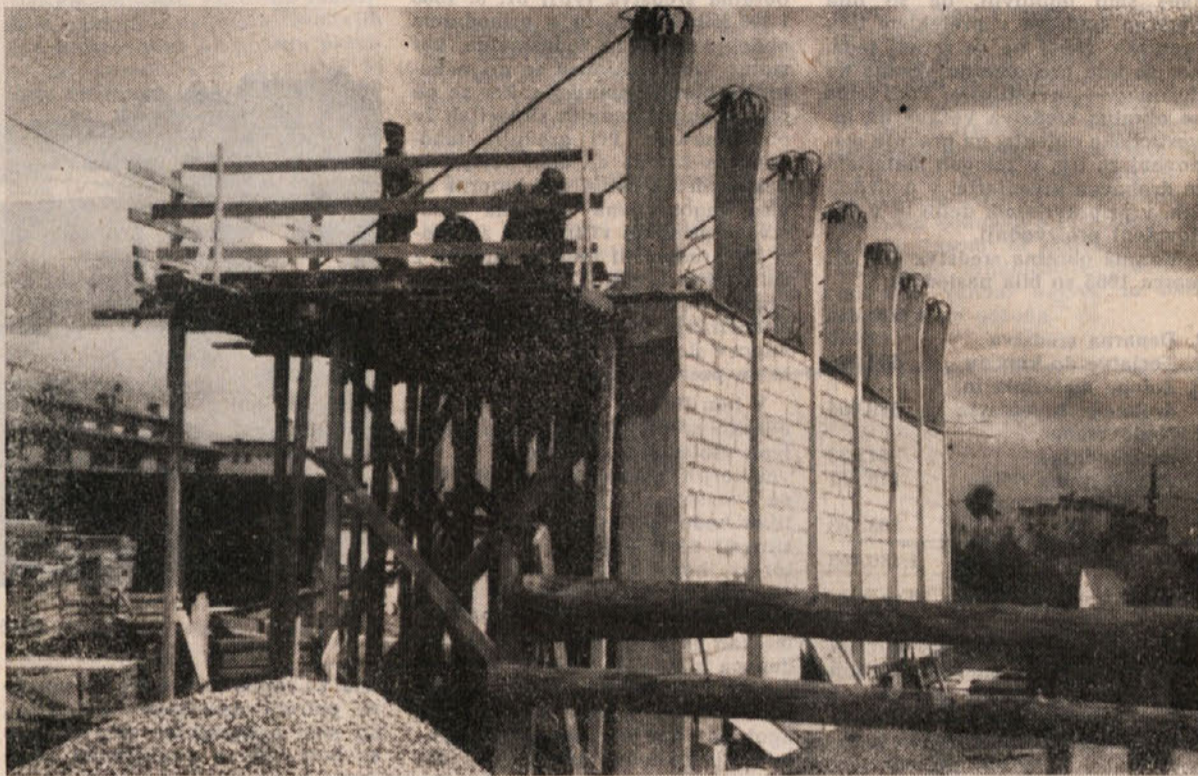
Na gradbišču »AERO« Celje smo pričeli z izgradnjo lanske leto in to halo za tehnične papirje in pomožni obrat. Ker ni imel investitor urejene tehnične dokumentacije, smo morali z nadaljnjo izgradnjo prekiniti. Konec meseca oktobra 1964 smo dobili od investitorja urejeno dokumentacijo samo za objekt pomožni obrat, dočim za halo za tehnične papirje še ni dokumentacije — kar si investitor še urejuje. Pripravljalna dela imamo izvršena za oba objekta. Na objektu pomožni obrat smo imeli v glavnem težkoče s fundiranjem, ker smo ta dela pričeli v jeseni, ko je bilo obilno deževje in je bila visoka talna voda in močni zemeljski pritiski. Temelji so točkasti, globine do 4 m. Nosilni stebri iz terena so vidni, armirano betonski. Omembe vredno pri tem objektu je izvedba nosilne strešne konstrukcije, ki je istočasno stropna konstrukcija in sicer: primarni nosilci so montažni, predalčni, armirano betonski, delno prednapeti, razpetine 17,00 m, teže 6 t, katere izdelujemo na gradbišču. Sekundarni nosilci so prav tako montažni armirano betonski, trebušaste oblike, kateri bodo vpeti v sekundarne nosilce. Te sekundarne no-

silce pa nam izdeluje naš kooperant sektor Medlog. Preko teh sekundarnih nosilcev pa bodo položene »Siporeks« krovne plošče, pokrite z valovitim salonitom. Sistem tega projekta je takšen, da se lahko objekt po prej navedenem sistemu širi ali pa podaljšuje tlorisno po rastru.

V Založu pri Celju smo zgradili za KK Žalec v preteklih dveh letih mlečno farmo za 450 glav goveje živine, na tlorisni površini ca. 40 tisoč m². To so bili v glavnem hlevi, silosi, senik, tehničnica, zunanji tlaki, gnojišča z greznico in strojna lopa. Letos spomladi pa smo končali z vsemi deli.

Prav tako gradimo na Polzeli 2 × 20 stanovanjska bloka za tržišče — investitor je GIP »Ingrad«, glavni kupec teh stanovanj pa bo »Stanovanjski sklad« Žalec.

Za »LIN« Nazarije smo v lanskem letu pričeli graditi sortirno lopo, letos pa še objekt žaga, za katero že ima investitor v glavnem vso opremo. Konstrukcija objekta je zelo zahtevna, ker so vsi betoni vidni in visoke marke. Strešni nosilci so armirano betonski, svetle razpetine 20,00 m, betonirani na mestu samem. Dovršitveni rok III faze je zelo kratek, ker je investitor dobil potrebno tehnično in finančno dokumentacijo koncem meseca marca 1965, inozemski dobavitelji opreme pa morajo pogodbe-



Detajl stebrov na katere bodo obešeni sekundarni nosilci. — Aero Celje

no pričeti z montažo v začetku meseca julija. Pravtako so v perspek-

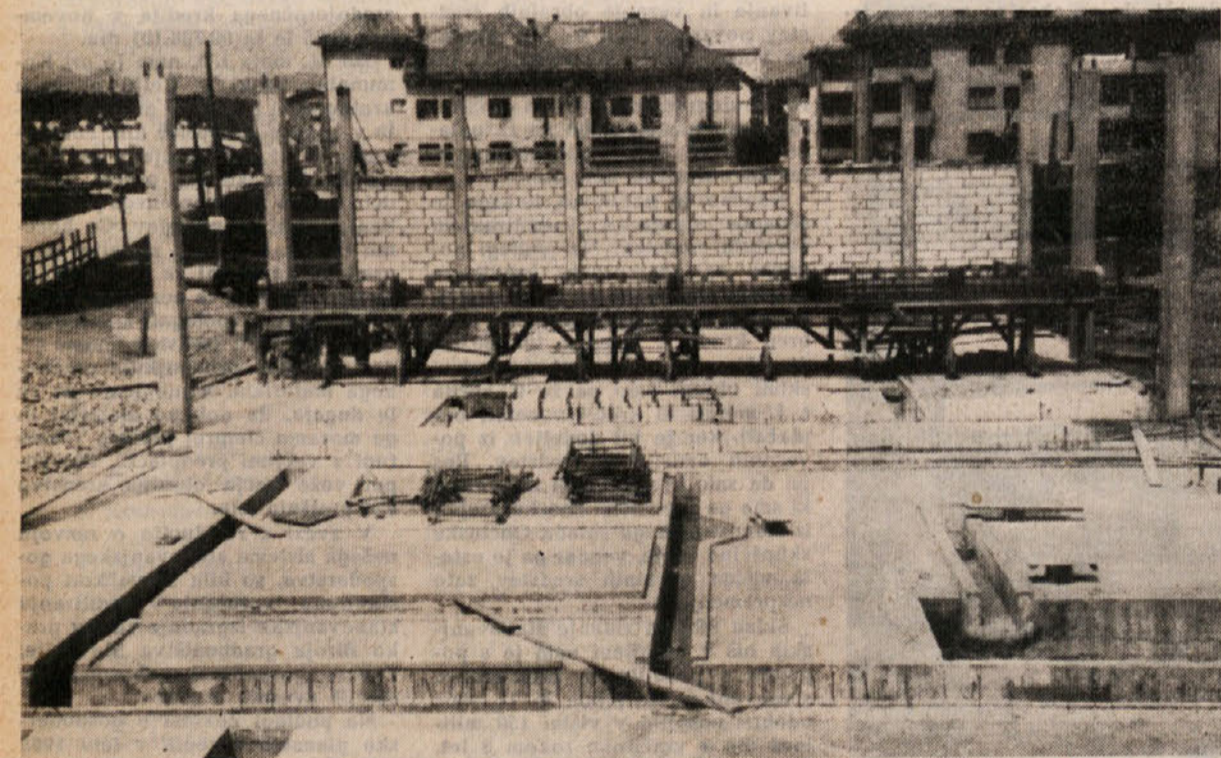
tivi predvidene še nove investicije za pomožne objekte k žagi, za katere izgradnjo se mora sektor resno pripraviti, da bo glavni objekt čimprej služil svojemu namenu.

KK Žalec nam je dal v izdelavo 5 hal za obiralne stroje za hmelj, od katerih gradi naš sektor 3, celjski pa 2 hali. Glavni problem za te objekte je bil v tem, ker je investitor dobil potrebno dokumentacijo šele koncem meseca aprila in v zvezi s tem smo imeli problem dobiti kooperante za izdelavo železne nosilne konstrukcije.

Poleg prej omenjenih problemov se pojavljajo še prehrana naših delavcev in delavska naselja, katere si moramo urediti na vsakem novem gradbišču, ker nimamo stalnih gradbišč.

Prepričani smo, da bodo delavci našega sektorja kljub objektivnim težkočam uspešno izvršili zadane naloge glede dovršitvenih rokov, plana in kvalitete del, kakor smo iste izvrševali do sedaj. Pravtako si želimo iskrenega sodelovanja z investitorji in našimi kooperanti.

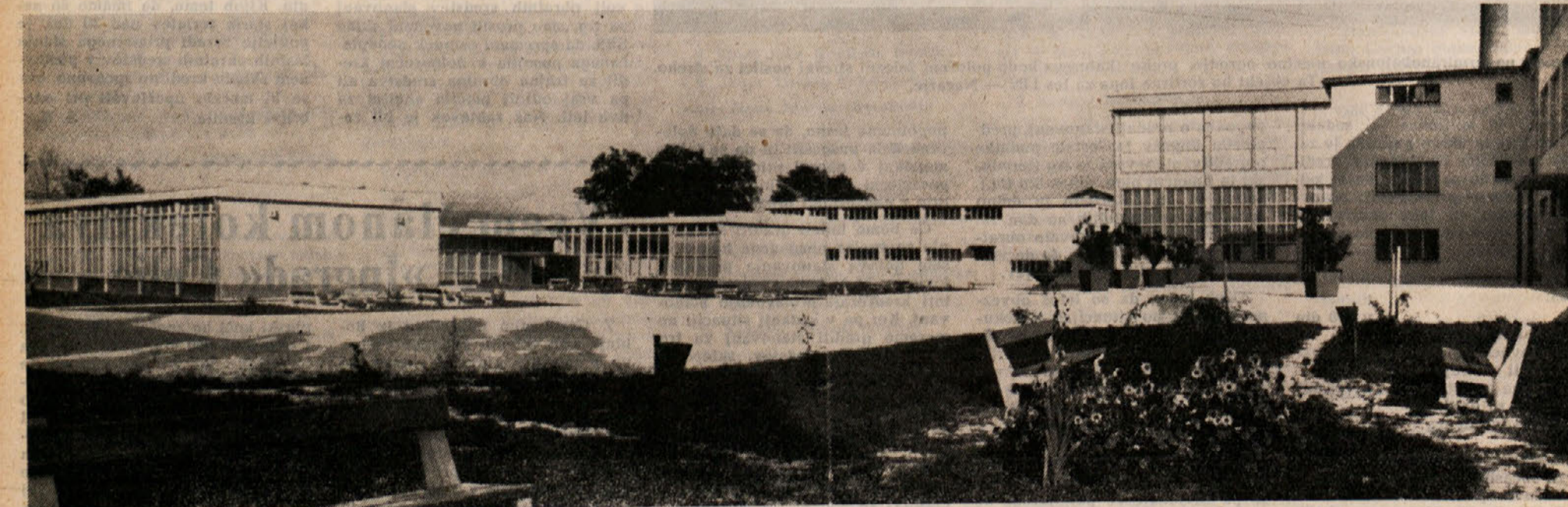
G. M.



Izdelava premičnega odra za primarni nosilec, razpetine 17 m. Oder z opažem je izdelan tako, da se že zabetonirani nosilec lahko odstrani od opaža tako, da se opaž obrne po vzdolžni horizontalni osi za 90° — navpično. Teža zabetoniranega nosilca je 6 ton.



V Polzeli gradi naše podjetje za trg dva 20-stanovanjska stolpiča, od katerih mora biti eden vseljiv koncem letošnjega leta, drugi pa meseca aprila drugega leta.



Nova Tovarna nogavic« v Polzeli. V glavnem so pred pričetkom gradnje teh objektov na tem mestu stali objekti, ki pa so bili dotrajani in nesposobni za kvalitetno proizvodnjo njihovih izdelkov in niso odgovarjali HTV predpisom. Investitor se je odločil za rekonstrukcijo tovarne, katera je trajala skoraj štiri leta. Z deli smo zaključili koncem lanskega leta. Nova objekta standard pletilnice in jedilnice sta montažna objekta, za katere je vse elemente izdelalo naše podjetje (sektor Medlog in Žalec).

