

slovenski čebelar

4

Letnik LXXXVII-Leto 1985



slovenski čebelar

SLOVENSKI ČEBELAR
GLASILO ČEBELARSKIH
ORGANIZACIJ SLOVENIJE

Št. 4

1. april

letnik 87

VSEBINA

Janko Božič: Čebelarški pašni kataraster 5362, 0914 Čretež	97
Marjan Debelak: Čebelarska opravila v aprilu	103
mag. Franc Javornik: Pristojnosti čebelarskega preglednika	108
inž. Janez Pokljukar: Dejavnosti Seleksijske službe za kranjsko čebelo do leta 1990	110
Jože Bregar: Mladi čebelarji — spet se bomo srečali	112

IZKUŠNJE NAŠIH ČEBELARJEV

Ivan Narobe: Nosemavost in propolis	113
Dušan Medved: Problemi na pašni oljne repice v Istri	114

IZ ZGODOVINE ČEBELARSTVA

Ivanka Počkar: Etnološki zapiski — življenje čebelarjev v Krški občini nekdanj in danes	118
---	-----

DROBIR OD TU IN TAM

Janez Mihelič: XXX. Mednarodni kongres čebelarstva	121
Martin Mencej: Sredstvo proti napadnosti afriške čebele	121
Janko Božič: Zakaj dela pršica ameriškim čebelarjem tako velike probleme	121
Jože Bregar: Mačke v službi čebelarstva	122

VPRAŠANJA IN ODGOVORI

Janez Mihelič: Kristaliziran med v satju	122
--	-----

IZ DRUŠTVENEGA ŽIVLJENJA

Tajništvo: Obvestilo čebelarskim društvom	123
Jože Bregar: S 5. seje IO ZČDS Posvet čebelarskih mentorjev posavja	124
	125

OSMRTNICE BILTEN MEDEX

Boris Slavec: Oblike proizvodnega sodelovanja s HP Medex	I
Boris Slavec: Nova sezona čebelje bere je pred nami	III
Ivan Esenko: Gospodarske matice in matičniki	IV

CONTENTS

J. Božič: Beekeeping forage land register — CPK numbers 5362, 0914 Čretež by Krško	97
M. Debelak: Beekeeper's occupations in April	103
F. Javornik: The competence of a beekeeping controller	108
J. Pokljukar: The activities of the selection service for Apis m. carnica until 1990	110

OUR BEEKEEPERS' EXPERIENCE

I. Narobe: Nosema disease and propolis	113
D. Medved: Problems at the forage on Brassica in Istra	114

HISTORY OF BEEKEEPING

I. Počkar: Ethnological notes	
-------------------------------	--

SHORT NEWS

J. Mihelič: 30th International congress of beekeeping	121
M. Mencej: A mean against the aggressiveness of the African bee	121
J. Božič: Why does the acarosis make such big problems in USA	121
J. Bregar: Cats in the beekeeper's service	122

QUESTIONS AND ANSWERS

J. Mihelič: Honey und problems with cristalization	122
--	-----

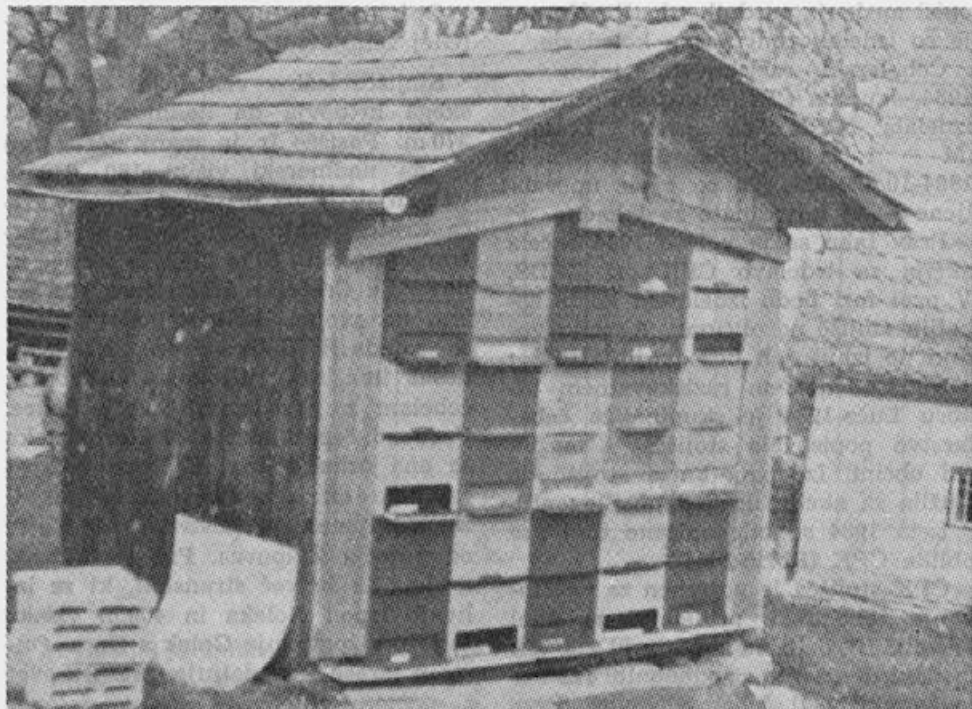
FROM THE SOCIETY LIFE

Invitation on the general meeting	123
A notice to the beekeeping societies and their members	123
Young beekeepers — we will meet again	112

OBITUARIES

MEDEX BULLETIN

B. Slavec: Cooperation with Hp Medex	I
B. Slavec: A new season of beekeeping	III
I. Esenko: Bee quens	IV



ČEBELARSKI PAŠNI KATASTER — (ČPK) STOJIŠČA 5362, 0914 — ČRETEŽ

JANKO BOŽIČ

RAZVOJ ČPK (ČEBELARSKI PAŠNI KATASTER)

Ideja o ČPK (čebelarški pašni kataster) je pri nas že dolgo živa. Vedno so čebelarji razmišljali o zmogljivosti pasišč. Potrebe po ČPK in urejanju pasišč so se največkrat pojavljale zaradi gomiljenja čebel na pasiščih. Resnik-1949 je pri predlogu ČPK za Slovenijo izhajal iz tega problema. Ta naj bi določeval zmogljivost posameznih pasišč. Prvi v praksi uporabni ČPK so nastali za ajdovo pašo v petdesetih letih. S tem v zvezi je bila izdana uredba o prevozu čebel na ajdo in druge paše v Sloveniji leta 1952.

Uredba je dala natančna določila za ČPK za ajdovo pašo. Zmogljivost 1 ha ajdovega polja je bila ocenjena na 6 čebeljih družin.

Leta 1982 smo dobili pravilnik o izkoriščanju čebelje paše. Pravilnik daje definicijo ČPK. ČPK določa zmogljivost in lokacijo pasišč in upravljalca posameznega pasišča. Določa tudi izdelavo pašnega reda in organizacijo opazovalne in prognostične službe. Od tega imamo le opazovalno službo, ki pa je bolj ali manj omejena na gozdno medenje.

Praktično neodvisno od pravilnika je bil izdelan ČPK Krške občine ($M = 1 : 50\,000$) v okviru raziskovalne naloge Čebelarstvo Krške občine (Božič-1982). Novost je v metodologiji in v pristopu. ČPK je sestavljen iz dveh delov. Prvi je karta razširjenosti čebel-stalne in prevaževalske lokacije z opisom razvitosti čebelarstva. Drugi del je fitocenološka karta gozdov z

opisi medenja gozdnih združb. Kasneje so izdelali tudi pašne koledarje.

Čebelarški raziskovalni tabor — 1984, skupina ČPK (mentor Božič), je izdelala ČPK za pravi kostanj ($M = 1:25\ 000$). Glej Slov. čebelar 1984-10/326-327. Tu so prvič uporabljene UTM koordinate za lokacije.

Prav tako se je v letu 1984 začela akcija za izdelavo ČPK pri ZČDS. V prvi fazi bodo izdelovali karte čebeljih stojišč po občinah. Akcijo vodijo po izkušnjah dosedanjih ČPK.

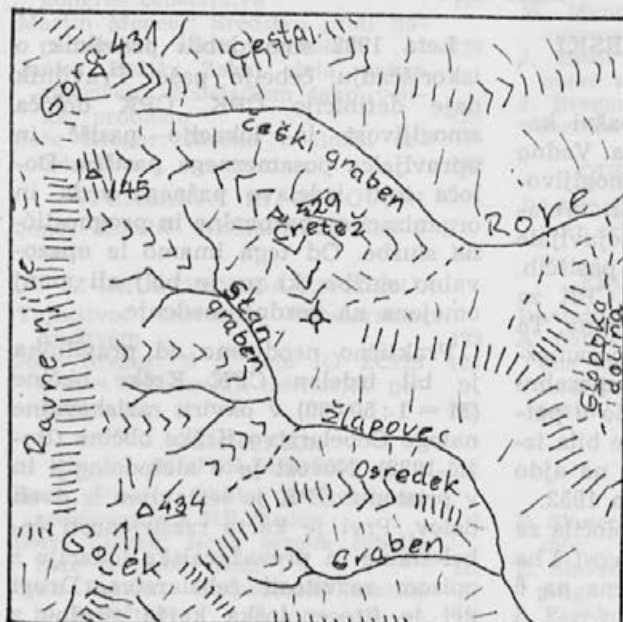
Na študentskem raziskovalnem taboru Luče-1984 je skupina za čebelarstvo popisovala stojišča v mozirski občini. Izdelana karta stojišč bo služila za akcijo drugod po Sloveniji.

Leta 1984 so bile opisane tudi vse oblike ČPK (Božič-1984).

ČPK stojišča je potreben za načrtovanje čebelarstva pridelave na dani lokaciji. Temelji na kartiranju glavnih medovitih rastlin, podnebnih razmer in razširjenosti čebel v okolici. Prav tako pa bo ČPK potreben pri nadaljnjih raziskavah čebelje pašne in obnašanja čebel. To je deloma tudi nakazano v nalogi.

Opis reliefa in podnebja stojišča. (Glej zemljevid).

Stojišče leži v vzhodnem delu Krškega hribovja na nadmorski višini 370 m. Pasišče (r je manj kot 3 km) je na nadmorski višini 160—349 m. Čebelnjak je na prisojnjem bregu griča Čretež, rahlo obrnjenem proti jutranjem soncu. 20 m nižje je terasa, ki povezuje Čretež s Trško goro. Terasa ima na svojem kolenu podaljšek, ki se zajeda v dolino Rore. Na svoji desni ima ozko Globoko dolino, ki čebelar ne predstavlja večje ovire. Prav od čebelnjaka se v Rore izteka še ena ozka dolina. V Rore večkrat zapihajo mrzli vetrovi in so zaradi izpostavljenosti lege bistveno hladnejše od potočja Žlapovca. Poleg glavnega grabna je še več stranskih, ki se izlivajo izpod Goleka in 400 m visoke terase, ki povezuje Golek z Goro. Onstran terase se nadaljuje terasasti svet z močnim vplivom kraškega delovanja. Proti jugu se spuščajo griči v Krško kotlino. Na sever in vzhod omejuje pasišče dolina reke Save, v katero se spušča več grabnov.

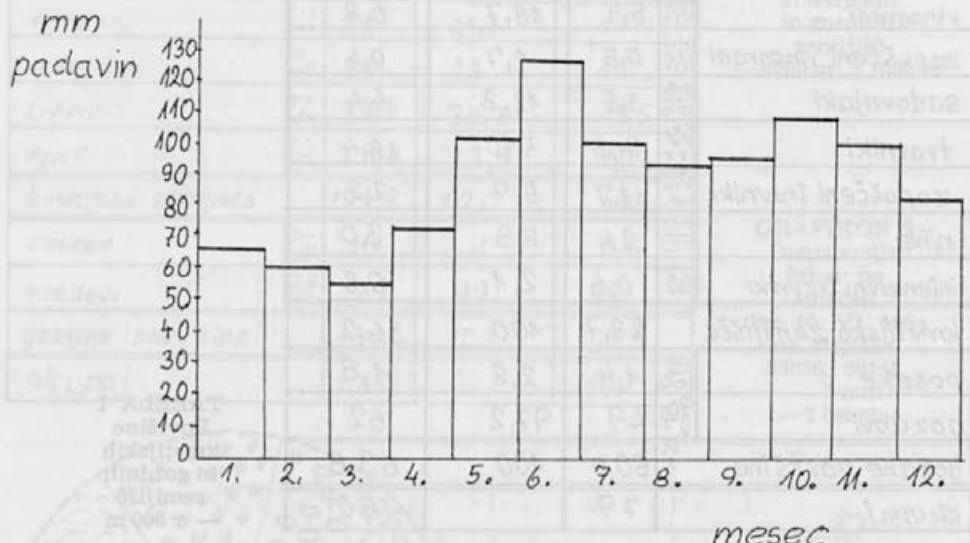


Legenda:

- potok
- - - dolina
- ||||| terasa
- <<< greben

△ vrh
 ★ lokacija stojišča
 — 500m —
 1:25 000

graf 1 Krško



Podnebje je zmerno celinsko. Zime so primerne za prezimljanje čebel, saj je povprečna januarska temperatura -1°C . Poletja pa so kar vroča s povprečno temperaturo $20-24^{\circ}\text{C}$ v juliju. Posledica tega je, da ni paše. Padavin je povprečno 1026 mm letno. Vsa povprečja so za obdobje 1930—1960, Pučnik-1980. Najbolj pogosti vetrovi so SZ, pozimi pa je pogosta burja. Pozimi je nekaj izletnih dni s temperaturo nad 12°C . Zlasti v jeseni je pogosta temperaturna inverzija, ki večkrat povzroči žled. Ta pa je lahko usoden za akacije-robinijo. Druge ujme so razmeroma bolj redke.

METODE DELA

Podatke o razširjenosti rastlin sem dobil s kartiranjem. Na terenu sem uporabljal karte 1:5000 in 1:25000. Vrisoval sem sestoje dreves, skupine in tudi posamezna debela. Praktično sem pretipal vse gozdove. Poleg tega sem opazoval sestoje z grebenov in z radioamaterskega stolpa. Na voljo sem imel tudi avionske posnetke z višine 9000 m. Podatke sem med seboj primerjal in izrisal ČPK

stojišča v obsegu 1 km. Ločil sem del do 500 m, kjer sem poudaril razširjenost ive-*Salix caprea* L. in navadne leske-*Corylus avellana* L. Posebej imam kartirane kmetijske kulture. Tako sem dobil poleg pregleda o čebelji paši, tudi podobo opuščanja kmetijske zemlje. Razširjenost posameznih vrst sem označil z različno obarvanimi pikami, ki prikazujejo posamezno večje drevo ali skupino več manjših. Površino sem preračunal s štetjem pik in primerjanjem s šistimi sestoji. Površine kmetijskih kultur pa sem določil s pomočjo milimetrskega papirja. Na koncu sem še ocenil možnosti širitve čebelarstva in način čebelarjenja.

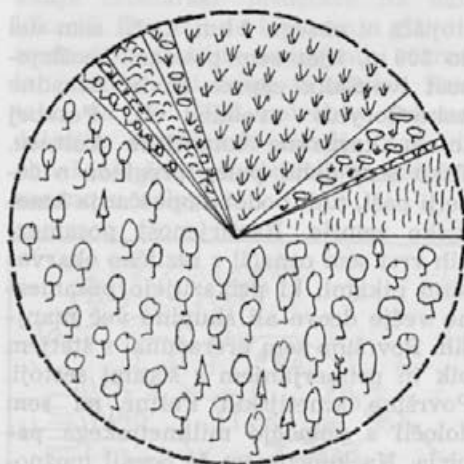
Opazoval sem tudi čebelji ples z opazovalnim panjem, ki je imel vrisane smeri (K. v. Frisch — 1965). Tako sem ugotovil porazdelitev čebel plesalk po smereh in dobljeno sliko primerjal z razširjenostjo akacije-*Robinia pseudacacia*.

REZULTATI

Površine kmetijskih in gozdnih zemljišč

zemljišče	ha	% od skupne	
		kmet. ali gozd.p.	površine
vinogradi	5,4	18,7	6,8
zapuščeni vinogradi	0,5	1,7	0,6
sadovnjaki	3,5	12,3	4,4
travniki	14,6	51,0	18,4
zapuščeni travniki	1,7	5,9	2,2
njive	2,4	8,3	3,0
intenzivni travniki	0,6	2,1	0,8
kmetijska zemljišča	28,7	100	36,2
poseke	1,4	2,8	1,8
gozdovi	49	97,2	62
gozdne površine	50,4	100	63,8
skupaj	79		100

TABELA 1
Površine
kmetijskih
in gozdnih
zemljišč
— r 500 m



Značilno za stojišče je nadpovprečen delež travnikov in vinogradov. Večji je tudi delež gozdov, ki pa se ne razlikuje toliko od povprečja, značilnega za Krško hribovje. (Glej tabelo 1 in 2). Z oddaljenostjo se poveča delež njiv in deloma vinogradov (Glej tabelo 2), manjša pa se površina gozdov in travnikov. To pa pomeni, da je glavni delež gozdov in travnikov v bližini stojišča. Čutiti je nadaljnjo težnjo k opuščanju vinogradov in njiv. Vinograde večinoma zarašča pra-

prot, kasneje se pojavijo grmovnice in drevesa, ki počasi prevladujejo. Apnenčasta peščena tla brez primesi silikatov pa že takoj zaraščajo grmovnice in drevesa. Zlasti sta za čebelarstvo pomembni robida-Rubus sp. in robinija-Robinia pseudacacia. S temi argumenti pa ne smemo opravičevati opuščanja obdelovalne zemlje. V zadnjih letih se je povečala sečnja bukovih gozdov, s čimer se spreminja drevni sestav v prid medovitim rastlinam — zlahka listavci in smreka-Picea abies.

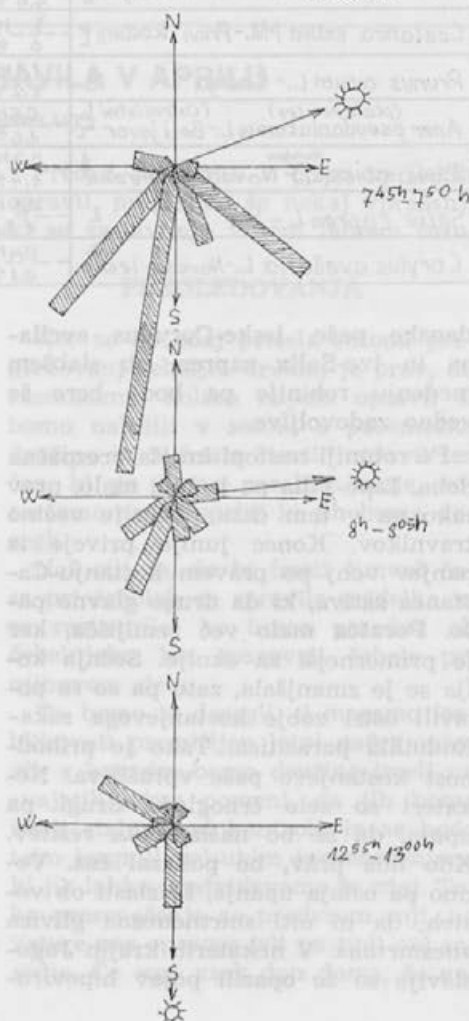
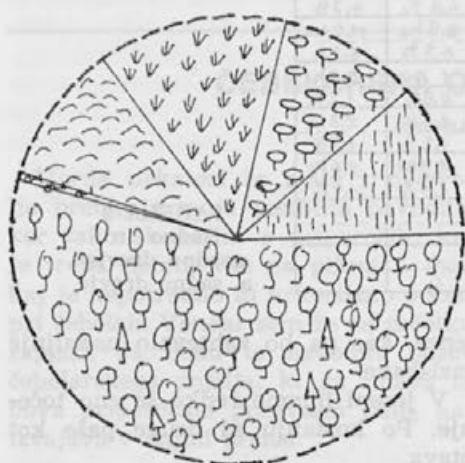
Sadno in gozdno medovito drevje (Glej tabelo 3).

Prevladuje sliva-Prunus domestica in ta ima poleg jablane — Pyrus communis ter češnje — Prunus avium pomemben delež pri prvi nektarni paši v aprilu in začetku maja. Levji delež prve paše daje češnja v gozdovih, kjer je je za dobra 2 ha. Raste na apnenčasti podlagi v Rorah in okolici. Pomemben delež imajo tudi javorji-Acer sp., zlasti beli javor — Acer pseudoplatanus. Medenje na javorjih pogosto podaljša mana. Neopazen delež bere v tem času daje zgodnje me-

zemljišče	ha	% od / skupne	
		kmet. ali gozd. p.	površine
vinogradi	26	24,8	11
sadovnjaki	23	22	10
travniki	32,2	30,7	13,5
njive	23,6	22,5	10
kmetijska zemljišča	104,8	100	44,5
poseke	1,2	1	0,5
gozdovi	129	99	55
gozdne površine	130,2	100	55,5
skupaj	235		100

TABELA 2
Površine
kmetijskih
in gozdnih
zemljišč
— 500 m r 1000 m

GRAFIKON 2
Distribucija
čebel po
smereh
dne 10. VI. 1984
na stojišču
53620, 09145
— 5 mm
— 1 čebela



denje smreke-*Picea abies*. Prva paša je včasih tako obilna, da dobimo prvo točenje že pred robinijo-*Robinia pseudacacia*, ki cveti konec maja. Zaradi višinskih razlik traja paša 14 dni. Površine robinije se v zadnjih letih povečujejo, zlasti na račun manjše sečnje kolja in opuščanja vinogradov. Akacija raste v manjših sestojih, velikih 0,5 ha, in posamično po gozdovih. Skupaj je je za okoli 8 ha. Če računamo optimalne razmere, potem bi pasišče preneslo 200 čebeljih družin. Ker pa to pasišče izkorišča še okoli 100 čebeljih družin sosednjih stojišč, je smiselno povečati zmogljivost stojišča na 60 čebeljih družin. Tako bodo imele čebele še vedno dovolj zgodnje pomla-

Vrsta	ha	%
<i>Prunus avium</i> L. - Češnja	0,2	5,7
<i>Prunus domestica</i> L. - Sliva	1,27	36,5
<i>Pyrus communis</i> L. et <i>Malus domestica</i> Borkh. - Hruška in jablana	0,57	16,3
<i>Prunus armeniaca</i> L. - Marelica	0,05	1,5
<i>Prunus persica</i> L. - Breskev	0,03	1
Skupaj	2,14	61

Vrsta	znak	površina v ha in gozdnih površin		
		vs 500m	500 (10000 m ²)	skupaj
<i>Robinia pseudacacia</i> L. - Robinija	Y	2,2 ha 4,4 %	6,3 ha 4,8 %	8,5 ha 4,7 %
<i>Castanea sativa</i> Mill. - Pravi kostanj*	*	3 ha 6 %	8,2 ha 6,3 %	11,2 ha 6,2 %
<i>Prunus avium</i> L. - Češnja	☉	1,1 ha 2,2 %	1 ha 0,8 %	2,1 ha 1,2 %
<i>Acer pseudoplatanus</i> L. - Beli javor	☉	0,8 ha 1,6 %	1,5 ha 1,2 %	2,3 ha 1,3 %
<i>Picea abies</i> (L.) F. Navadna smreka	♠	0,7 ha 1,4 %	1,9 ha 1,5 %	2,6 ha 1,4 %
<i>Salix caprea</i> L. - Iva	♠	0,5 ha 1 %	/	/
<i>Corylus avellana</i> L. - Navadna leska	♠	0,4 ha 0,8 %	/	/

TABELA 3
Sadno in
gozdno drevje
a. sadno drevje

danske paše, leske-Coryllus avellana in ive-Salix caprea, ob slabšem medenju robinije pa bodo bere še vedno zadovoljive.

Po robiniji nastopi krajša brezpašna doba. Lipe-Tilia pa je bolj malo, prav tako pa v tem času pokosijo večino travnikov. Konec junija priveje iz panjev vonj po pravem kostanju-Castanea sativa, ki da drugo glavno pašo. Porašča malo več zemljišča, ker je primernejši za okolje. Sečnja kolja se je zmanjšala, zato pa so se pojavili ostri zobje kostanjevega raka-Endothia parasitica. Tako je prihodnost kostanjeve paše vprašljiva. Nekateri so zelo črnoledi, drugi pa upajo, da se bo našla kaka rešitev. Kdo ima prav, bo pokazal čas. Vedno pa ostaja upanje, še zlasti ob vesteh, da ni niti smrtonosna glivica »nesmrtna«. V nekaterih krajih Jugoslavije so že opazili pojav hipoviru-

lence, kar pa bo zahtevalo nadaljnje raziskave.

V jeseni imamo redko še eno točnje. Po kostanju ni druge paše kot otava.

Opazovanje čebeljega plesa (Glej graf 2).

Z opazovanjem sem hotel videti povezavo smeri čebeljega plesa s smerjo pasišč. Glavne smeri se ujemajo s smermi glavnih sestojev robinije. Služiti je večje število plesov v jutranjih urah

SKLEP

Stojišče je primerno za stalno čebelarjenje. Upravičen bi bil prevoz na gozdno pašo po končani kostanjevi paši in na jesensko pašo na Krško polje. Prav tako je ugodno za pridobivanje osmukanca in matičnega mlečka. Najmanjši stroški pridelave so s čebelarjenjem na mestu. Paša in vremenske

razmere zahtevajo zgodnje dražilno krmljenje takoj, ko to dopuščajo vremenske razmere. Ker po kostanjevi paši nastopi suša, je potrebno poskrbeti za krmljenje.

Ta ČPK stojišča ni namenjen samo načrtovanju pridelave, ampak predvsem kot temelj pri nadaljnjem raziskovanju čebelje paše in obnašanja čebel.

LITERATURA

J. Božič: 1982 — Čebelarstvo v krški občini, ZCD Krško; 1984 — Čebelarški pašni katastri (ČPK), Slovenski čebelar 86 (2): 38—42.

K. v. Frisch: 1965 — Tanzsprache und Orientierung Der Bienen, Springer Verlag Berlin, Heidelberg.

A. Martinčič, F. Sušnik: 1984 — Mala flora Slovenije — praprotnice in semenke, Državna založba Slovenije.

A. Melik: 1959 — II. Opis Slovenskih pokrajin — 3. Posavska Slovenija.

J. Pučnik: 1980 — Velika knjiga o vremenu; — priloge: 306—311, Cankarjeva založba.

J. Resnik: 1949 — Ali je pašni kataster potreben. Slovenski čebelar 86 (2): 38 do 42.

1959 — Osnutek uredbe o prevozu čebel na ajdo in druge paše, Slovenski čebelar 54 (6); oвитеk.

1982 — Pravilnik o izkoriščanju čebelje paše. Slovenski čebelar 84 (7—8): 220—221.

ČEBELARSKA OPRAVILA V APRILU

MARJAN DEBELAK

Morda nekateri že malo z nejevoljo prebirate moja mesečna navodila, ker tako skoparim s priporočili, kaj je treba delati, več pa pišem o tem, kaj je nepotrebno in nekoristno početi pri čebelah. Vendar sem že na začetku zapisal, da bodo ta navodila odsev čebelarkega znanja, ki ga imava in bova priporočala predvsem tisto, kar izvajava v najini praksi.

Še za april bi lahko za hladne kraje podaljšal nasvet, da je dobro oskrbljene čebelje družine najbolje pustiti pri miru. Zares se do konca aprila družine, ki imajo od jeseni še vsega v izobilju, ravno prav razvijajo v prostoru, ki smo jim ga namenili za prezimovanje, če se le nismo pred zimo ali pa celo pomladi vdali misli, da je treba sicer dovolj močne družine stisniti na skrajno malo satov.

Ker pa smo čebelarji vendarle radovedni, kako se razvijajo naše družine in imamo v zvezi z zatiranjem varoe na biološki način prav v tem času svoje obveznosti, tudi ni nič narobe in je lahko kar koristno, če lepega, toplega dne družine pregledamo.

Preden preidemo k opisu aprilskih opravil, preglejmo še nekaj vprašanj, ki se zastavljajo v tem letnem času.

PREGLEDOVANJA

Ker se bo zdaj pričela sezona pregledovanj čebeljih družin, je prav, da razmislimo, koliko nujnih opravil si bomo naložili v sezoni s posamezno družino in če bosta število opravil ter čas, ki ga bomo porabili zanje, sorazmerna z uspehi, ki jih bomo dosegli.

Naš cilj je, da bi imeli čimveč časa pri čebelah za spravo pridelka in za razvedrilo, ko bomo posedali ob čebelnjaku ter opazovali čebele pri njihovem delu.

Da bomo to dosegli, si moramo izoblikovati premišljen letni načrt opravil, s katerim bomo družine imeli na »vajetih«, kar pomeni, da jih bomo imeli stalno pod kontrolo in se bodo tako izognili neljubim presenečenjem, ki jih lahko predvidevamo že zdaj. Takka presenečenja so predvsem roji, na katere nas opozore (ali pa tudi ne) sosede. Če smo vsak dan doma, še ne-

kako preživimo taka presenečenja. Povsem drugače pa je, če imamo čebele daleč od doma in prihajajo na obiske le konec tedna ali še redkeje.

Taki čebelarji moramo čebelariti tako, da rojev in drugih presenečenj ni. Vsa opravila pri čebelah pa morajo biti — in so lahko — razporejena na tedenske ali štirinajstdnevne presledke v glavni čebelarški sezoni.

2. OPRAŠEVANJE

Aprila se prične, jeseni pa neha veliko oprashačno delo čebel v naši kultivirani in divji naravi, ki je mnogo pomembnejše kot pridelki, ki jih dobimo od teh delavk, pa čeprav bi bili še tako veliki.

Vendar so čebele in njihovi skrbniki za to delo nagrajeni le s kako znanstveno ugotovitvijo, kako družbeno koristno je to in nam priporočajo, da naj to opravljamo še naprej.

Kmetovalci in sadjarji nam v zahvalo čebele zastrupljajo z brezbržnim odnosom do uporabe sredstev za zatiranje škodljivcev.

3. VAROA

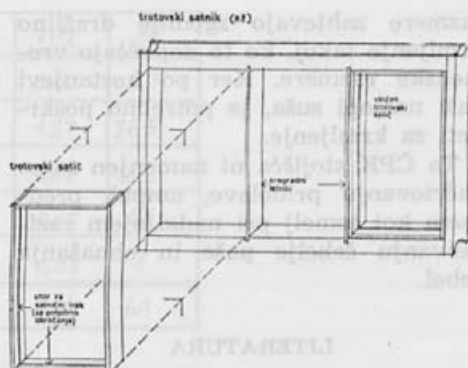
Ta mesec pričnemo bitko privrženci biološke metode obrambe pred varoo. Naše orožje v tej vojni je trotovina, ki jo čebele prično gojiti v začetku aprila, varoa pa jo silovito napade s svojo zalego.

Če odstranjujemo pokrito trotovino, napravimo zajedavca neškodljivega, ker ga tako razredčimo. Trotovina je kot muholovec, na katerega se lovi varoa.

Da bomo s trotovino proti varoi zadosti učinkoviti, moramo zagotoviti dvojce:

1. da imamo trotovine stalno dovolj v gnezdu družine na natančno odrejenem mestu (v trotovskem satu),

2. da ne pustimo polegati trote, razen iz že dobro očiščenih in najboljših družin.



Tridelni trotovsko gradilni AZ satnik v katerega vstavljamo posebne satiče.

Metoda preganjanja zajedavca s trotovino je takle: Pripravimo si trotovski satnik, kot je podrobno opisan v lanski marčni številki našega glasila. Navaden satnik predelimo na tri enake dele in v vsak del vstavimo poseben »satič«.

V dveh satičih imamo že izgotovljeno trotovino, v tretjem satiču pa samo satni nastavek, da bodo čebele lahko prosto gradile sat.

Najbolje je, da je tako sestavljen trotovski sat v panju že od začetka jesenskega dokrmiljevanja, da čebele tudi v trotovino nanesejo medeno zalogo, ki pride v tem času zelo prav za spodbudo pri zaleganju, pa še ničesar nam ni treba odvezati ali vstavljati v panj, ker je že vse tam.

Če kdo nima izdelane trotovine v trotovskem satu, je nujno, da počaka z vstavljanjem tega sata do pričetka gradilnega razpoloženja, ki se prične pri nas navadno ob cvetenju česenj.

Tako pripravljen trotovski sat vstavimo v začetku aprila ob zaležene sate ali pa kar mednje. Matica ga takoj prične zalegati in ob prvi paši prično vleči tudi gradilni satič.

Ko vstavimo trotovski sat v sredo gnezda ali tik ob njem, moramo poskrbeti v zvezi z varoo le to, da si ta datum dobro zapomnimo. Čez tri tedne zatem moramo odstraniti satiče s tedaj že pokrito trotovino in jih takoj

nadomestiti z izpraznjenimi ali izdelanimi trotoviskimi satici iz rezerve. Poskrbimo še za to, da vsaj del odkrite trotoviske zalege ostane v panju, da brez prekinitve vabi samice varoe k sebi v celice, ki jih čebele pokrijejo, mi pa jih čez naslednja dva tedna na isti način odstranimo in s tem uničujemo zajedavca in njegovo zalego.

Satiče s trotovisno praznimo tako, da jih z nožem odkrijemo in otresemo vsebino na papir ali v posodo. Ker bomo uporabljali take trotoviske satiche zelo dolgo, bodo postali čvrsti in odporni proti močnemu otresanju in tolčenju. Ostanke trotoviske zalege skupaj z zajedavci, ki ostajajo na ostankih zalege in ostenjih celic, pa nato speremo s primerno močnim curkom vode. Najlepše to naredimo z vrtno gumijasto cevjo z nastavkom za škropljenje.

Taki satici so popolnoma očiščeni zajedavcev in jih po potrebi lahko takoj vrnemo čebelam. Lahko pa jih osušimo in spravimo na varno pred moljem, da jih uporabimo kasneje.

Ko imamo trotoviskega satja tudi v rezervi dovolj, pričnemo vse presežke, to je vse nanovo zgrajene zaležene trotoviske sate, topiti v sončnih ali drugih topilnikih in s tem pridobivati vosek.

Naravnost ponuja pa se nam ob tem tudi možnost, da dragoceni trotoviski mleček skupaj z židko vsebino bohotnih trotoviskih ličink uporabo za krmljenje čebel v času, ko bi jim taka prehrana zelo koristila. To je po vsej verjetnosti tedaj, ko po kresu mine rojilno razpoloženje in se družine prično pripravljati na zimo.

S prijateljem misliva letos uresničiti in preizkusiti to možnost tako, da bova sok trotoviske zalege najprej zaledenila v zmrzovalniku in nato preizkušala, kako se z njim najbolje krmi čebele. Vabim tudi druge čebelarje, da razmišljate v to smer in preizkušate

pri posamezni družini ter o rezultatih sporočate.

Ko se bo posrečila taka ali podobna oblika izkoriščanja trotoviske, bomo rešeni tudi občutka, da ob veliki koristi, ki jo imamo z njo v borbi z zajedavcem, vendarle zametavamo dragoceno čebeljo snov. Če pa hočemo odkriti v trotovisni pomembno čebelno krmo, bo ponovno vse v pravem obtoku in vsestransko koristno uporabljeno.

Trotovisno na drugih satih v panju, kamor ima dostop matica, preganjamo zaradi varoe najprej tako, da poskrbimo, da je je čimmanj po raznih vogalih satja. Preostale celice s pokrito trotovisno na teh satih pa ob pregledih poškodujemo, da jih čebele izpijejo in izmečejo. Tudi s tem smo zajedavca v njih hudo prizadeli, saj mu uničimo njegovo zalego in ga silimo, da pride slejkoprej v naš trotoviski sat, kjer je zapisan izločenju.

OPRAVILA NA ZAČETKU APRILA (Glej sliko)

Takoj na začetku aprila, ob prvem za preglede ugodnem dnevu (in seveda tudi čebelarjevem času) opravimo težko pričakovani pregled vseh čebeljih družin. Pri tem:

1. *Oснаžimo podnico* (najlažje pred pregledovanjem; s tem preganjamo razmnoževanje voskovnega molja;

2. *Pregledamo družino*:

— kako zalega matica (čimbolj strnjeno)

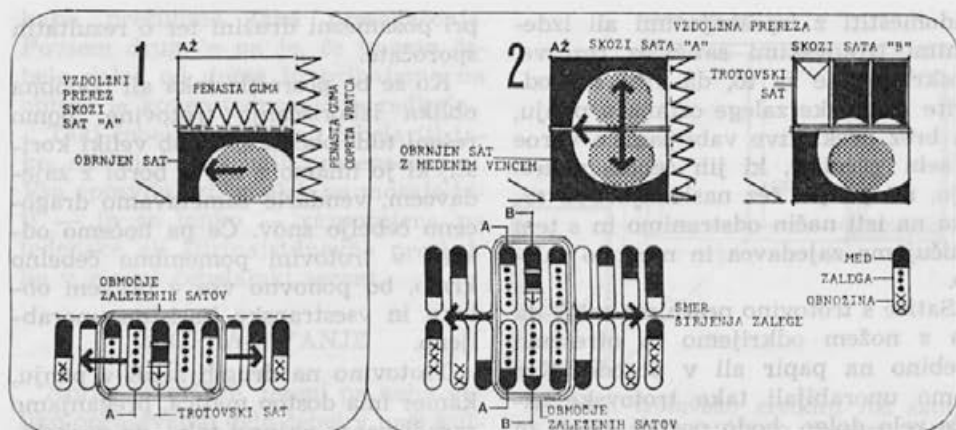
— koliko je že zalege (v začetku aprila 4–6 satov)

— koliko je hrane (več kot 6 kilogramov pri družinah v enem oddelku in več kot 10 kg v dveh oddelkih)

— koliko je čebel (na vseh satih ...)

— če je kakšna druga posebnost (plesnivo satje, bolezenski znaki, čebele nečiste rase, pretirano napadalne čebele ...)

3. *Prestavimo zaležene sate v sredo panja* in sredi mednje vstavimo tro-



UREDITEV V ZAČETKU APRILA

toovski sat; (imenitno je, če je od jeseni poln medu);

4. Ob tem pregledovanju in predstavljanju lahko obrnemo kak sat z večjim medenim vencem tako, da pride venec spodaj in čim bliže žrelu (da pospešimo praznjenje medenih satov ob gnezdu in povečujemo na neškodljiv način zalegalno vneto);

5. Ugotovitve o stanju družine in podatek, kaj smo ukrenili, zapišemo v primerno debelo čebelarstvo knjigo, v kateri imamo za vsak panj rezerviranih več listov, da nam zadošča za mnogo let. Dober je tudi drug način beleženja, ki nam ohrani spomin na stanje in ukrepe, ki smo jih storili v posamezni družini.

Razlike pri zimovanju in pomladnem razvoju v enem oddelku v primerjavi z dvema oddelkoma vidimo na prvi pogled, še bolj pa, če se poglobimo v podrobnosti.

Družinam, ki se razvijajo v dveh oddelkih in imajo zaleženih vsaj 5 satov, ob prvem aprilskem pregledu razporedimo gnezdo (zalego v dveh etažah — če ga niso tako zastavile že same) tako, kot to prikazujem v risbi.

Po pregledu, ki mora biti opravljen tako, da se zalega ne ohladi (zato satov zalege ne odlagamo na kozico!) in

po opisani preureditvi gnezda, panj ponovno toplo in zračno odenemo.

OPRAVILA OB KONCU APRILA (Glej sliko)

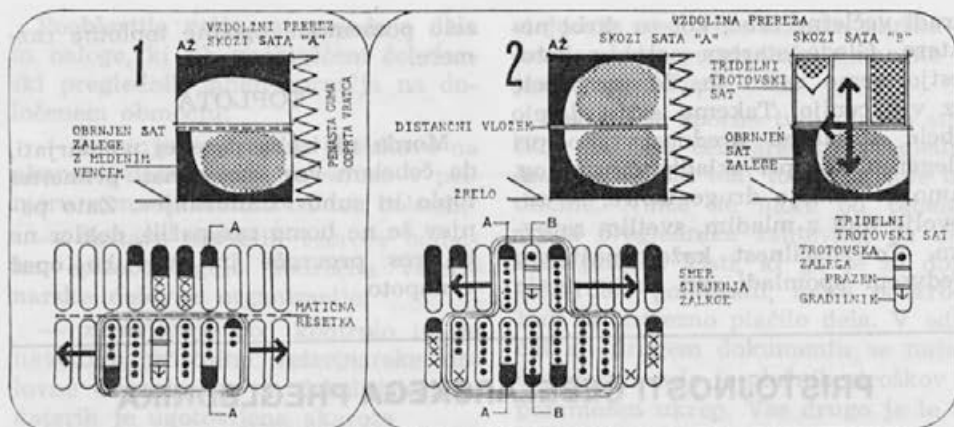
Čez dva ali tri tedne po prvem pregledu in opisanem ukrepu moramo predvsem v zvezi z varozo družine ponovno pogledati. Pri tem:

1. Očistimo podnico;
2. Izločimo pokrito trotovinu iz trotovskega sata in vstavimo prazno zgrajeno trotovinu ter poskrbimo, da je v gradilnem saticu vedno dovolj prostora za prosto graditev satja.

Če smo imeli družino samo v enem oddelku, je zdaj praviloma že čas, da prestavimo nezaležene medno-obnožinske sate v drugi, doslej zaprti (mediščni) oddelek nad matično rešetko. Te sate nadomestimo ob gnezdu z lepimi, starejšimi sati iz omare, v kateri smo imeli spravljene čez zimo.

(Pred vstavitvijo v panj lahko te sate oprhamo z redko sladkorno raztopino.) Tudi mediščni prostor izpopolnimo z lepimi sati iz omare, ki jih bomo ob naslednjih štirinajstdnevnik pregledih postopno zamenjevali s sati iz plodišča.

Pri družinah, ki smo jih obdržali stalno v dveh oddelkih panja brez



UREDITEV KONCEM APRILA

matične rešetke, pa pogledamo ob tem drugem pregledu samo še to, ali ima matica dovolj prostora za zaleganje. Če so ob morda lepem aprilskem vremenu močne družine natrpale celice z obnožino in novo medicino in ni več dovolj prostora za zaleganje, je koristno nekaj obnožinskih satov spraviti v omaro ter jih zamenjati s praznimi.

V primeru, če je »dvoetažna« družina dosegla konec aprila že vrh razvoja in ima 12—14 satov zalege, pa že moramo poseči po pripomočku za večanje prostornine (zakladi) ali pa poskusiti obdržati družino na vajetih in doseči dobre rezultate brez večanja prostornine. O teh ukrepih, ki pridejo normalno v poštev v začetku maja, se bomo seznanili prihodnjč. Za zdaj le še to, da smo s čebelami proti koncu aprila zares že tik pred rojilno krizo in če nič ne ukrenemo, imamo pri najmočnejših družinah prvega maja zaležene matičnike in v začetku maja roj.

Vendar imamo z biološkim ukrepom proti varoi še dodatno orožje tudi v boju proti rojilni krizi. Krizo preprečujemo predvsem s tem:

1. da ima družina možnost *stalno* *večati* zalegalne površine — (dokler

veča obseg zaleganja, je več odkrite kot pokrite zalege);

2. da ima družina možnost *neprestanega in izdatnega odlaganja presežkov mlečka* v trotovske zalege (to dosežemo s trotovskim satom);

3. da ima družina možnost *gradnje satovja* (kar omogočamo z rednim izrezovanjem gradilnega saticja).

GRADITEV SATJA

Gradilni saticj, ki ga imejmo redno v trotovske satniku, nam omogoča natančen pregled, kdaj je družina pripravljena graditi satje. Ko zapazimo, da prično čebele vleči sat na tem saticju, ki ga imamo na najbolj toplem kraju v gnezdu, in ocenjujemo, da utegne vzdržati vreme in paša še nekaj dni, vstavimo satnico ob krajni sat zalege (pri družinah z gnezdom v dveh etažah zgoraj!).

Samo tedaj je verjetno, da nam bodo čebele satnico tudi zgradile in ne bo nedograjena predstavljala v gnezdu oviro, ki jo bodo čebele uničevale z luknjanjem.

STAROST SATJA

Pri tem naj omenim, da nas ni treba tako skrbeti glede obnove satja

zaradi večletne rabe, kot to skrbi nekateri. Glede starega satja z gotovostjo vemo samo to, da ga čebele čez vse cenijo. Takemu satju dajejo čebele absolutno prednost tako pri zaleganju kot pri skladiščenju zalog. Samo če nimajo druge izbire, se zadovolje tudi z mladim, svetlim satovjem. To značilnost kaže upoštevati predvsem spomladi, ko so v panju

zelo pomembne ugodne toplotne razmere.

TOPLOTA

Morda ni treba posebej poudarjati, da čebelam vse leto koristi primerno toplo in suho »stanovanje«. Zato panjev še ne bomo razopažili, dokler ne bo res prevroče in nam bo opaž v napoto.

PRISTOJNOSTI ČEBELARSKEGA PREGLEDNIKA

MAG. FRANC JAVORNIK

Na nekaterih regijskih posvetovanjih o čebelarstvu so čebelarji spraševali o razmejitvi pristojnosti med delom čebelarskega preglednika in veterinarske službe. To pojasnilo bom napisal zato, ker menim, da takih dilem ne sme biti in jih tudi ni za tistega, ki pozna »OBVEZNO STROKOVNO NAVODILO« o programu in načinu opravljanja izpitov na tečajih za čebelarske preglednike in o obsegu del in nalog pooblaščenih čebe'arskih preglednikov z dne 3. XI. 1982, s katerim so bili seznanjeni vsi kandidati za čebelarske preglednike, ki so opravili ta tečaj.

Če želimo pri zatiranju kužnih bolezni čebel dosegati zadovoljive uspehe, morajo pri tem z veterinarsko službo aktivno sodelovati tudi vse čebelarske organizacije in vsi čebelarji v Sloveniji. K tesnejšemu in pristnejšemu sodelovanju med čebelarskimi organizacijami in čebelarji na eni strani in veterinarsko službo, ki ima na skrbi zdravstveno varstvo čebel, na drugi, pa naj bi s svojo dejavnostjo pripomogli tudi pooblaščenim čebelarskim preglednikom.

In v tem sodelovanju je pomen in vloga čebelarskega preglednika. Ostaja samo poznani in med čebelarji že sprejeti naziv čebelarski preglednik. Toda to ni več amaterski društveni delavec, oseba, ki opravlja samo

društvene naloge brez pooblastil čebelarskega društva. S pooblastilom za čebelarskega preglednika so pregledniku dane natančno določene družbene naloge in obveznosti, pa tudi direktna odgovornost družbi in družbeni strokovni organizaciji. Tak čebelarski preglednik ne deluje več samo na območju čebelarskega društva, katerega član je, temveč opravlja naloge s področja čebelarstva pri vseh čebelarjih, tako članih kot nečlanih čebelarske organizacije, in to na celotnem območju, za katerega je pooblaščen. Kriterije in rok za pooblastilo čebelarju za čebelarskega preglednika v soglasju določajo republiški komite za kmetijstvo, gozdarstvo in prehrano s predstavniki republiškega komiteja, čebelarske zveze Slovenije in republiške veterinarske uprave.

V prej citiranem Obveznem strokovnem navodilu so v 13. členu natančno določeni obseg in pogoji, ob katerih opravlja delo pooblaščen čebelarski preglednik. Dobesedno je napisano takole:

»Na podlagi potrdila o opravljenem preizkusu za čebelarskega preglednika izda občinski veterinarski inšpektor čebelarskemu pregledniku pooblastilo za opravljanje del in nalog praviloma za območje, na katerem deluje čebelarsko društvo, ki je kandidata predlagalo ZČDS.

Pooblastilo velja za naslednja dela in naloge, ki jih pooblaščenim čebelar-
ski preglednik lahko opravlja na do-
ločenem območju:

— jemanje vzorcev za preiskavo na
akarozo, nosestavost in varozo v pri-
meru suma na katero od teh bolezni,

— dostavo odvzetih vzorcev oddel-
ku epizootiologijo področne veteri-
narske delovne organizacije,

— zdravljenje pod kontrolo in po
navodilih pristojne veterinarske de-
lovne organizacije v čebeljakih, v
katerih je ugotovljena akarozna,

— kontrolo zdravljenja, razkuže-
vanja in izvajanja drugih določenih
ukrepov, ki so jih dolžni izvajati last-
niki — čebelarji v čebeljakih, v ka-
terih je ugotovljena nosestavost,

— zmanjševanje stopnje invadira-
nosti okužbe in izvajanje veterinar-
sko-sanitarnih ukrepov po navodilih
in pod kontrolo pristojne veterinar-
ske delovne organizacije v čebelja-
kih, kjer je ugotovljena varozna,

— prijavljanje suma na hudo gni-
lobo čebelje zalege oddelku za epizo-
tiologijo področne veterinarske de-
lovne organizacije,

— po navodilih in pod kontrolo pri-
stojne veterinarske delovne organi-
zacije izvajanja sanacijskih ukrepov v
čebeljakih, v katerih je ugotovljena
huda gniloba čebelje zalege.

Pristojnosti čebelarskega pregled-
nika so torej v predpisu natanko do-
ločene. Vse te naloge pa čebelar-
ski preglednik opravlja izključno na pod-
lagi pooblastila pristojnega veterinar-
skega inšpektorja. Pooblastilo pa je
krajevno in časovno omejeno v skla-
du s potrebami. Za organizacijo
in izvajanje zdravstvenega varstva
čebel so pooblaščenim in odgovorni
področni veterinarski zavodi. Čebelar-
ski pregledniki pa so takrat, kadar je
to potrebno, podaljšana roka veteri-
narske službe, ki na podlagi poobla-
stila in pod kontrolo opravljajo na-
tanko določena dela. Menim, da so pri-

stojnosti med veterinarsko službo in
čebelarskimi pregledniki natančno in
jasno opredeljene.

Pogosto je sporno tudi plačilo stro-
škov za delo čebelarskega pregledni-
ka. Menim, da tudi tukaj ne sme biti
dileme. Nihče ne more od čebelar-
skega preglednika zahtevati, da dela
brez plačila. Tisti, ki ga je za dolo-
čeno delo pooblastil, mora poskrbeti
tudi za ustrezno plačilo dela. V odlo-
čbi ali drugem dokumentu se natan-
čno določi, kdo je plačnik stroškov za
posamezen ukrep. Vse drugo je le te-
hnična izvedba, ki jo opravijo ustrez-
ne službe pri veterinarskih zavodih
ali v občinski upravi.

Da bo situacija jasnejša, naj na-
vedem nekaj konkretnih primerov.

— V občini se je pojavila huda gni-
loba čebelje zalege. Veterinarski inš-
pektor izda ustrezno odločbo o pre-
prečevanju širjenja in zatiranju bo-
lezni. Za pomoč veterinarski službi
pri izvajanju teh ukrepov pa poobla-
sti ustrezno število čebelarskih pre-
glednikov. V tem primeru veterinar-
ski inšpektor poskrbi tudi za plačilo.

— V čebelarskem društvu se čebe-
larji dogovorijo, da se na celotnem
območju društva ali pa samo pri do-
ločenih čebelarjih opravi preventivni
pregled na katero koli bolezen čebel
in čebelje zalege. To delo opravijo če-
belarski pregledniki. Stroški teh pre-
gledov grede v breme društva ali pa
vsakega posameznega čebelarja, če se
tako dogovorijo. Če se zgodi, da ob
teh pregledih posumijo na eno od štiri-
h bolezni, ki jih zatiramo po zakonu,
sta čebelarski preglednik in last-
nik dolžna to takoj javiti pristojni ve-
terinarski službi. Ta služba pa je dol-
žna, da ustrezno ukrepa in na podlagi
laboratorijskih izvidov ustreznega ma-
teriala ta sum potrdi ali ovrže. Stro-
ški odvzema vzorcev in laboratorij-
skih preiskav grede v breme posebne-
ga računa za zatiranje živalskih kuž-
nih bolezni občine.

— Čebelarju so bili z odločbo naloženi določeni ukrepi preprečitve širjenja ali zatiranja bolezni. Sam iz različnih razlogov tega ne more opravi-

viti, zato prosi za pomoč čebelarskega preglednika. Plačilo za svoje delo dobi čebelarski preglednik od lastnika čebel.

DEJAVNOSTI SELEKCIJSKE SLUŽBE ZA KRANJSKO ČEBELO DO LETA 1990

Inž. JANEZ POKLUKAR

Čebela kranjske pasme je znana po vsem svetu. O njeni kvaliteti obstajajo različna mnenja, često zelo ugodna. Škoda je, da je pri nas enotno selekcijsko delo zastalo in da so nas drugi narodi prehiteli.

ZAKONSKA DOLOČILA S PODROČJA VZREJE MATIC

Vemo, da selekcijska služba ne more obstajati brez sodelovanja rejcev. V to nas čebelarje obvezuje tudi Pravilnik o pogojih za vzrejo in promet čebeljih matic ter za organiziranje plemenišč (Uradni list SRS, št. 21-1120/81).

Naj na kratko povzamem nekatera določila tega pravilnika. Panji na plemenišču morajo biti oštevilčeni z zaporednimi števkami. V vseh družinah na plemenišču so lahko le matice čiste kranjske pasme. Podani sta dve kategoriji plemenišč: za vzrejo rodovno čistih matic in za vzrejo gospodarskih matic. V plemenišču za vzrejo rodovno čistih matic morajo imeti družine poleg značilnih pasemskih znakov izračunan še kubitalni indeks. Pariti smejo le trotarji, ki bodo progeno testirani v preizkuševališču, ki ga vodi Kmetijski inštitut Slovenije. Trotarji morajo biti priznani kot nadpoprečni. V nadaljevanju so opisani kriteriji za plemenilne postaje rodovno čistih matic in za plemenišča gospodarskih matic. Pravilnik nalaga obvezo po ustanovitvi komisije, ki bo na podlagi poprejšnjega pregleda ple-

menišča, matičarjev in trotarjev predlagala dovoljenje za promet z maticami. Republiški sekretar za kmetijstvo, gozdarstvo in prehrano bo potem to dovoljenje izdal za dobo enega leta. Potrebna bo torej vsakoletna obnovitev postopka. Brez dovoljenja ne bo mogoč promet z maticami. Pravilnik obvezuje nadalje redno označevanje vseh matic v plemenišču in izpolnjevanje kartice, ki vsebuje tele rubrike:

1. Kategorija plemenišča
2. Naslov rejca
3. Lokacija plemenišča
4. Označitev rodov, kadar gre za gošpodarske matice in linij, če gre za plemenišče rodovno čistih matic
5. Datum pregleda zdravstvenega stanja
6. Številka matice
7. Letni pridelek medu v kg
8. Površina strnjene zalege od 15. do 30. aprila
9. Število rojev v tekočem letu
10. Število vzrejenih in oplojenih mladih matic
11. Število prodanih matic

Vzrejevalci matic bodo morali ob vsaki zamenjavi matice nastaviti novo kartico.

Pravilnik nalaga precej obveznosti tako čebelarjem vzrejevalcem kot tudi centralni selekcijski službi. Selekcijski uspeh bo zagotovljen, če ga bomo upoštevali.

STROKOVNO DELO PRI SELEKCIJI KRANJSKE ČEBELE DO LETA 1990

Poleg sodelovanja in organiziranja vseh čebelarjev vzrejevalcev matic po določenih prej opisanega pravilnika bomo selekcionirali čebele na podlagi novejših znanstvenih spoznanj.

Za naše področje pridejo v poštev predvsem trije postopki:

1. Množična odbira. Pri tem načinu opravljamo negativno selekcijo z izločanjem slabših družin in pozitivno z razmnoževanjem boljših družin.

2. Individualna odbira. Dobra proizvodnost družine in njenih sorodnikov je pri tem načinu izbire izhodišče za nadaljnje razmnoževanje.

3. Odbira več linij iste pasme, njihovo inbridiranje in izkoriščanje heterozisa v medsebojnem križanju med njimi.

Množično odbiro opravljajo številni čebelarji z različnim uspehom. Ta postopek bo potreben še nadalje pri vseh zainteresiranih čebelarjih.

Plemenišča gospodarskih matic bodo morala dosledno individualno odbirati v tesnem sodelovanju s centralno selekcijsko službo.

Tretji način odbire je najbolj zapleten, vendar so tudi uspehi po tujih izkušnjah največji. Postopek zahteva strokovno zahtevno delo. Na ta način bomo skrbeli za uvajanje novih linij in za osveževanje krvi pri čebelah vzrejevalcev matic. V ugodnih razmerah bomo predvidoma v letu 1989 imeli že prve tako vzrejene linije.

Zavedamo se, da je slava kranjske čebele odvisna od slovenskih čebelarjev in od njihovega znanstveno raziskovalnega dela. Vanj se lahko v večji ali manjši meri vključimo vsi. Naši čebeli bo močno v prid, če nam bo uspelo v svetovno zakladnico znanja prispevati majhen drobec. V ta namen predvidevamo več temeljnih in aplikativnih raziskav:

1. Določanje ekotipov na podlagi morfoloških znakov čebel

2. Določanje genetske strukture naše čebele

3. Selekcija in bolezni ter zajedavci čebel

4. Genetika in določanje selekcijskih modelov v čebelarstvu

5. Proizvodnost čebel kot merilo za selekcijo

6. Izdelava računalniških programov

7. Novosti v postopkih vzreje matic in trotov

8. Gozdna paša in gospodarske lastnosti čebel — povezava s prognostično službo.

Marsikatera od teh raziskav je zelo dolgotrajna. Bistveno je, da jih v nekaj letih začnemo.

SODELOVANJE SELEKCIJSKE SLUŽBE S ČEBELARJI

Postopki inbridiranja in načrtnega križanja med rodovi z namenom, da bi ustvarjali najugodnejše linije, zahtevajo veliko testiranja. Za zadovoljivo statistično obdelavo potrebujemo vsaj deset primerkov vsake poskusne kombinacije. Teh pa bo zelo veliko. Potrebno bo vestno sodelovanje mnogih čebelarjev. To bo videti približno takole: Poleti bodo dobili čebelarji določeno število označenih matic (10 ali 20). Te bodo dodali v svoje družine. Poleg matic bodo sprejeli evidenčne kartone. Bistveno bo opazovanje in redno spremljanje proizvodnosti čebel. Opazovanim družinam ne bo dovoljeno dodajati čebel ali čebelje zalege iz drugih družin. Potrebno bo redno tehtanje pridelkov in eno- do dvakratno letno merjenje površine čebelje zalege. Ocenjevali bodo mirnost čebel. Uvedli bomo še eno zanimivo oceno: vsak čebelar bo svoje opazovane družine razvrstil z ocenami od 1 do 10. Kriteriji za to oceno ne bodo predpisani; odvisni bodo le od čebe-

larjeve presoje. Predvidevamo, da bodo testirane matice v povprečju boljše, ker bo za njimi že določen selekcijski postopek. Vse zainteresirane čebelarje ponovno vabimo, da se javijo telefonsko, s pismom ali pa kar osebno na Kmetijski inštitut Slovenije, Hacquetova 2, Ljubljana, tel. (061) 323 064. Naša letošnja naloga je, da se spoznamo in da pripravimo vse potrebno za sodelovanje v letu 1986 in tudi še v naslednjih letih.

SODELOVANJE S POSPEŠEVALNO IN VETERINARSKO SLUŽBO

Delo selekcijske službe bo tesno povezano z dejavnostjo pospeševalne službe. Organizator in glavni nosilec pospeševalnega dela je Zveza čebelarjskih društev Slovenije. Ta usmerja in koordinira pospeševanje na območju celotne Slovenije. Medexova pospeševalna služba je uspešna in dosega res dobre rezultate, vendar bo potrebno pritegniti še druge delovne organizacije, skupnosti in zadruga. Nereda na področju pospeševalnega

dela si v prihodnje ne moremo privoščiti. Dejstvo je, da prinaša uvedba selekcijske službe v pospeševalno delo zahtevo po večjem redu. Čebelarstvo je predvsem dejavnost ljubiteljev. Prizadevati si moramo za to, da bomo imeli čimveč velikih čebelarjev, ki naj bi izšli iz sedanjih malih čebelarjev. Popis čebeljih stojišč in njihovih lastnikov je prvi in osnovni korak za varstvo in za pospeševanje čebelarstva. Vse dobljene podatke bomo obdelali računalniško.

Naše čebele pesti varoa. Opažamo širjenje hude gnilobe čebelje zalege. Skupno z veterinarsko službo bomo napeli vse sile, da bomo ukrotili zajedavca varoo in omejili hudo gnilobo. Obstaja dejstvo, da so v svetu uspešni v raziskavah odpornosti čebel ne samo proti tema dvema boleznima, pač pa tudi proti večini drugih. Prepričani smo, da kemija sama zajedavca varoe ne bo ukrotila; končni korak bo opravila čebela sama s svojo odpornostjo. Ta odpornost pa je med drugim eden od naših važnejših ciljev.

MLADI ČEBELARJI — SPET SE BOMO SREČALI

Mladi čebelarji se bomo tudi letos spet srečali. V juniju se bomo zbrali v Kranju. Srečanje in tekmovanje bo potekalo tako, kot je potekalo prejšnja leta. Testov za tekmovanje ne bomo razpošiljali. Vsebina tekmovanja bo zajeta izključno iz Priročnika za čebelarje začetnike in Medexovega kataloga. Krožki, ki kataloga še nimajo, ga lahko naročijo pri tajništvu ZČDS, Cankarjeva 3/II, Ljubljana.

Zelimo, da bi se na srečanju in tekmovanju pojavili s svojimi predstavniki vsi krožki z naših šol. Po naših podatkih jih je čez 140. Tekmovanje bo tako kot prejšnja leta potekalo v treh kategorijah:

Nižja stopnja — učenci prvih štirih razredov osnovne šole (1. do 4. razred)

Srednja stopnja — učenci drugih štirih razredov osnovne šole (5. do 8. razred)

Višja stopnja — učenci usmerjenega izobraževanja.

V vsaki kategoriji lahko zastopa krožek samo ena ekipa. Učenci lahko nastopijo v višji kategoriji, ne morejo pa v nižji. Ekipe so obvezno sestavljene iz dveh članov.

Ta trenutek še ne moremo napovedati natančnega datuma srečanja in tekmovanja; objavili ga bomo v majski številki; lahko pa sporočimo, da bo srečanje prvo ali drugo soboto v juniju. Začetek prireditve bo ob 10. uri. Stroške potovanja nosijo krožki ali šole, stroške bivanja na srečanju pa nosi organizator. Prosimo tiste krožke, ki so zelo oddaljeni in bodo morali priti na srečanje dan prej ter bodo rabili prenočišče, da nam število potrebnih prenočišč sporočijo pisno ali telefonično do 30. 4. 1985.

Vzporedno ob srečanju in tekmovanju mladih bo potekalo tudi posvetovanje mentorjev. Prosimo, da se na to mentorji dobro pripravijo, da bi si izmenjali čimveč izkušenj o delu z mladimi in o njihovem vključevanju v čebelarje vrste.

Komisija za čebelarjski naraščaj ZČDS



medex

Ljubljana, Jugoslavija

letnik
leto
številka

XI
1985
4

bilten

OBLIKE PROIZVODNEGA SODELOVANJA S HP MEDEX

BORIS SLAVEC

S čebelarstvom se ukvarja vedno več ljudi. Naši napori so bili in so zdaj še bolj usmerjeni k usposobitvi in stimuliranju posameznega čebelarja za tržno pridelavo vseh čebeljih pridelkov. To nam narekujejo naše gospodarske potrebe in dolgoročna usmeritev.

V DE-Kooperacija ugotovljamo, da se je zadnja leta močno povečalo število sklenjenih pogodb o tržno usmerjenem pridelovalnem sodelovanju. Pri tem opažamo, da mnogo čebelarjev ne pozna vseh mogočih oblik pridelovalnega sodelovanja, in da si napačno razlagajo svoj pogodbeni položaj.

S pričujočim sestavkom želimo vse zainteresirane seznaniti z oblikami in pogoji pridelovalnega sodelovanja z našo delovno organizacijo.

1. ČEBELAR — DELAVEC NA DOMU ima položaj delavca v združenem delu z vsemi pravicami in obveznostmi. Možnost tovrstnega sodelovanja ima čebelar z najmanj 60 gospodarskimi panji, ki poleg medu prideluje še matični mleček, cvetni prah, med v satju, čebelji vosek, torej čebelje pridelke, za katere se dogovorimo. Delavec na domu prejema mesečni osebni dohodek, ki ne sme biti manjši od 60 % povprečnega osebnega dohodka v gospodarstvu v SR Sloveniji v preteklem letu. Vse obveznosti

do hp Medex delavec na domu poravnava z oddajo čebeljih pridelkov v vrednosti 12 bruto mesečnih osebnih dohodkov. Delavec na domu vsako leto sporazumno sprejme načrt lastne proizvodnje za tekoče leto, ki je vsklajena z letnim načrtom hp Medex.

2. KOOPERANT postane lahko čebelar z najmanj 60 gospodarskimi panji, ki sklene s hp Medex pogodbo o združevanju dela in sredstev za trajnejše proizvodno sodelovanje in samoupravni sporazum o trajnejšem sodelovanju čebelarja kooperanta.

Sporazumno pridelovalno sodelovanje velja za dobo najmanj 5 let. Obveze kooperanta pri pridelavi čebeljih pridelkov so enake kot pri čebelarju delavcu na domu, tako da ni obvezno pridelovanje matičnega mlečka. Razlika med delavcem na domu in kooperantom je v tem, da kooperant ne prejema mesečnega osebnega dohodka.

Letna oddaja čebeljih pridelkov je odvisna od izbranega zavarovalnega razreda. Na zavarovalno osnovo izbranega razreda se obračunava ca. 36-odstotni prispevek za zdravstveno, invalidsko, pokojninsko zavarovanje in prispevek za otroško varstvo.

3. POGODBENI ČEBELAR je najširša oblika organiziranega sodelovanja s hp Medex, in to s čebelarji, ki jim predstavlja čebelarjenje dodatni

vir dohodka. Pogoj za podpis 5-letne pogodbe o pridelovalnem sodelovanju je lastništvo najmanj 10 gospodarskih panjev ob minimalni letni oddaji 150 kilogramov medu in 2 kg čebeljega voska. V primeru vezave v pogodbo več kot 10 panjev pa je letna obveza oddaja 10 kg medu in 0,20 kg čebeljega voska na 1 pogodbeno vezani panj.

Morebitne spremembe števila panjev ali zvišanje ali znižanje pogodbeno dogovorjenih količin čebeljih pridelkov lahko pogodbeni čebelar uveljavlja s podpisom aneksa k pogodbi o proizvodnem sodelovanju.

Presežke čebeljih pridelkov odkupujemo po istih pogojih kot pogodbeno dogovorjene količine čebeljih pridelkov.

Ugodnosti organiziranih čebelarjev hp Medex so predvsem:

— preskrba s sladkorjem za spomladansko in jesensko prehrano čebeljih družin,

— prednostna preskrba s čebelariskim repromaterialom in priborom kot tudi z gospodarskimi maticami in matičniki,

— dolgoročno in kratkoročno kreditiranje razširitve in posodabljanja čebelarstva,

— strokovno in teoretično usposabljanje za dogovorjeno pridelavo in pospeševalna dejavnost (praktični in teoretični strokovni nasveti),

— zdravstveno varstvo čebeljih družin poravnava stroškov veterinarskih pregledov pogodbeno vezanih čebeljih družin),

— pravica do udeležbe pri delitvi dohodka po zaključnem računu hp Medex,

— akontacijske odkupne cene čebeljih pridelkov.

V organizirano tržno pridelavo čebeljih pridelkov pri hp Medex je vključeno več kot 2250 čebelarjev iz vse Jugoslavije; od tega je ca. 70 če-

belarjev s položajem delavec na domu in kooperant. Dolgoročna razvojna usmeritev hp Medexa velja predvsem poklicnemu čebelarjenju, ki ga zajemata obliki delavcev na domu in kooperant. Ekonomsko pridelovalni uspehi obstoječih delavcev na domu in kooperantov v okviru hp Medexa so tudi pripomogli k vsevečjemu zanimanju čebelarjev za poklicno čebelarjenje.

Najboljšo možnost razvoja ima poklicno čebelarjenje na območjih, kjer industrija in intenzivno kmetijstvo še nista onesnažila okolja. Taka so zlasti nerazvita območja, kot so Kozjansko, Haloze, Brkini in druga. Razvijanje poklicnega čebelarjenja na teh območjih ima širši družbeni pomen (SLO, ohranjanje domačij, ...). Ne nazadnje ponuja poklicno čebelarjenje tudi solidno možnost zaposlitve našim zdomcem — povratnikom.

V primeru, da vam katerakoli od navedenih oblik sodelovanja ustreza, nam čimprej pošljite pisno ponudbo z naslednjimi podatki:

- natančen naslov,
- število gospodarskih panjev, s katerimi želite sodelovati,
- povprečne letne količine čebeljih pridelkov (med, vosek, propolis, ...) ki bi jih oddali Medexu,
- številko telefona doma in v službi,

— način izplačila za dobavljene čebelje pridelke:

- a) osebni dvig
 - b) po pošti
 - c) na hranilno knjižico številka
 - d) na tekoči račun številka
- lastništvo prevoznega čebelnjaka tip..... s gospodarskimi panji.

Vse podrobnejše informacije dobite pri hp Medex. DE-Kooperacija, Miklošičeva 30, Ljubljana ali pa po telefonu (061) 316 455 int. 44.

DE-Kooperacija

NOVA SEZONA ČEBELJE BERE JE PRED NAMI

BORIS SLAVEC

Pred pričetkom sezone čebeljih paš in s tem povezanim točenjem medu ponovno želimo našim dobaviteljem čebeljih pridelkov obrniti pozornost na problematiko, ki je več ali manj stalno navzoča pri prevzemu čebeljih pridelkov.

Kot smo že v eni prejšnjih številk Biltena pisali, je lanska čebelja bera precej zaostрила dokončni prevzem medu zlasti ob vprašanju kvalitete in vrste, kar je dober in nazoren nauk za letošnjo čebelarstvo sezono za tistega, ki ga hoče razumeti in upoštevati. Poleg tega so se še zaostriale zahteve konvertibilnega trga, kar zadeva kvaliteto in vrsto medu. Tej zaostritvi so pripomogle tudi velika ponudba poceni medu solidne kvalitete na tem trgu kot tudi naša domača nelojalna konkurenca. Pri tem mislimo domače neregistrirane odkupovalce in izvoznike medu, ki so nam zbijali že dogovorjene cene. Kar so že in še bodo ti negativni pojavi pokazali, si ni težko predstavljati.

Največja nevarnost, ki preti naši prodaji in izvozu medu ter izdelkov na osnovi čebeljih pridelkov, pa se imenuje pretirana ter nekontrolirana uporaba registriranih in neregistriranih sredstev za zatiranje varoze. Kdor kupuje neregistrirana sredstva od raznih »šarlatanov« in jih uporablja na svojih čebelarstvih, se očitno ne zaveda ali pa mu ni mar za možne daljnosežne posledice, ki lahko dolete naš celotni izvoz čebeljih pridelkov in izdelkov. Zahodne države že delajo analize uvoženega medu iz vzhodnih držav, in to predvsem na mogoče sledi strupenih ali karcinogenih sestavin v medu. O izvajanju takšne vhodne kontrole za med in druge čebelje pridelke resno razmišljamo tudi v Medexu. Zato na tem mestu ponovno pozivamo vse čebelarje, da naj

uporabljajo samo registrirana zdravila za zatiranje varoze po priloženih navodilih izdelovalca.

V sezoni točenja medu, ki je pred nami, želimo čebelarje opozoriti na določene pomanjkljivosti, ki so najčesče vzrok nesporazumov na relaciji čebelar — Medex.

Po vsaki čebelji paši je potrebno v celoti izločiti medišča v panju pred odhodom na drugo pašo. Med naj bo pokrit, torej zrel. Plodiščne medene sate je potrebno vedno iztočiti posebej, ker je tak med mešane vrste.

Če pošiljate v naše skladišče po železnici, je na odpravni postaji potrebno obvezno pošiljko medu v celoti stehtati, kar je treba dokazati z žigom uradnega tehtanja na tovrstnem listu. Kdor nima transportno sposobne pločevinaste embalaže, jo lahko pri nas pisno naroči. V pisnem naročilu mora biti poleg popolnega naslova čebelarja in namembne železniške postaje napisano tudi, kakšno embalažo in koliko kosov je želel. V zalogi imamo velike sode (200 l), male sode (100 l) in aluminijaste kante (40 l). Interesente opozarjamo, da naročajo samo toliko embalaže, kolikor bodo poslali medu. Na vsaki embalaži z medom naj bo čitljivo in obstojno napisano, kakšne vrste je med po mišljenju čebelarja.

Pri prevzemu vseh pošiljk medu v našem skladišču obvezno odvezamemo vzorec, ki je zaveden pod tekočo šifro. Vzorce odvezamemo za potrebe nadaljnje analize, ki jo po potrebi opravimo predvsem za ugotavljanje vrste medu (mikroskopska slika, električna prevodnost, organoleptične lastnosti — okus in barva ter vonj) ter kvalitete medu (vsebnost vode, saharoze in HMF faktor). Končno oceno o vrsti in kvaliteti medu da tričlanska komisija ob upoštevanju JUS standarda ter

internih kriterijev Medexa, če se dobavitelj in naš prevzemalec ob prevzemu medu nista strinjala glede vrste medu. Ob tej priliki opozarjamo čebelarje, da naj v posamezno embalažo dajo med enake vrste, če je mogoče istega točenja. Mešani med ima precej nižjo odkupno ceno kot pa med čiste vrste.

Naj omenimo, da je v Uradnem listu SFRJ št. 4 v letu 1985 izšel novi Pravilnik o kakovosti medu in dru-

gih čebeljih pridelkov, ki bo precej zaostril pojem kvalitete, kar je tudi prav. Novi pravilnik stopi v veljavo 1. maja t. l.

Upamo, da bomo s pričujočim sestavkom pripomogli k ublažitvi več ali manj permanentne problematike pri prevzemu medu. Kvalitetno pridelavo medu bomo dosegli le z večjo osebno zavestnostjo in natančnostjo.

DE-Kooperacija

GOSPODARSKE MATICE IN MATIČNIKI

Že lansko leto smo poskrbeli za letošnjo vzrejo matic. Predvsem smo poskrbeli za nove rodove, ki bodo na voljo letos. Tako ravnamo vedno, ko se pripravljamo na novo sezono, saj s tem omogočimo pestro ponudbo rodov.

Eno izmed najvažnejših vprašanj čebelarjev, ki se oskrbujejo z maticami pri nas, je seveda tudi cena matic, ki jo oblikujemo skupaj z vzrejevalci.

	Organizirani čebelarji Medexa	Drugi
Cena gospodarske matice	700,00 din	800,00 din
Cena gospodarskih matičnikov (Pasivni inkubator à 25 matičnikov)	3.000,00 din	3.500,00 din

Čebelarje prosimo, da naročila z dokazom o vplačilu pošiljajo na naš naslov: hp Medex, pospeševalna služba, Miklošičeva 30, Ljubljana.

Plačati je na naš žiro račun ali pa v blagajni Medexa. Številka žiro računa: 50100-601-10404. Peti del virmana ali fotokopijo vplačila naj priloži vsak kupec k pisnemu naročilu.

Matice in matičnike bomo dobavili po vrstnem redu sprejetih pisnih naročil. Matice bomo pošiljali po pošti, na željo čebelarjev pa ti lahko dvignejo matice tudi osebno v Medexu. Prevzem matičnikov bo izključno osebno. O odpravi ali prevzemu bomo čebelarje pravočasno obvestili.

Pospeševalna služba:
ESENKO Ivan

NOSEMAVOST IN PROPOLIS

IVAN NARobe

Radovednemu čebelarju in vsem, ki berejo Slovenskega čebelarja, želim povedati nekaj o nosemaivosti. Menim, da je ta bolezen v preteklosti terjala največji davek od čebelarjev. Zato, ker se ne pojavlja vedno in se ne širi tako kot kuga čebelje zalege ali pa v zadnjih letih varoza, nismo dovolj pozorni nanjo. Tudi ne bojimo se je tako. Pa vendar je ne smemo zanemarjati. Znano je, da se ta bolezen pojavlja po dobrem gozdnem medenju. Poleg iz jelkove je najbolj nevarna med iz hrastove mane. Zato naj vsak čebelar, ki ima to srečo in pridela veliko takega medu, tega pravočasno iztoči in zimsko zalogo delno, ali kar je še bolje, v celoti nadomesti s sladkorno raztopino. Čas, v katerem dodajamo zalogo, pa je prav tako zelo važen. Bolje je dva tedna prezgodaj kot pa en teden prepozno. Če pa smo morda primorani hraniti izredno pozno, to je tik pred nastopom mraza, dajemo čebelam le dober cvetlični med. Čebele v mrazu sladkorja ne morejo več predelati v zdravo zimsko hrano. Ne predelan sladkor pa na spomlad, ko se v panju pojavita zalega in večja vlažnost, začne vodeneti in kisati.

Poznam moža, ki je svoje čebele nakrmil šele po prvem novembru. Prej je bil na vojaških vajah. Naslednjo pomlad pa je bilo kaj videti. Od 30 panjev so bili živi le še trije ali štirje. To je bilo pred kakimi 25 leti. Od takrat naprej mož nič več ne čebelari, čeprav pripeljejo v njegovo dolino drugi čebelarji na kostanj vsako leto več kot sto panjev čebel.

Da ne bom le ovinkaril, naj povem, kakšne zgrade in nezgode sem doživel jaz. Prvi roj sem ujel 1947. leta. Potem pa sem kupil še nekaj rojev in z

leti množil število čebeljih družin. Imel sem že do 30 panjev. Tudi prodajal sem jih kakšno leto. Do 1976. leta nisem imel mrliča v čebelnjaku. Tudi nosema mi je bila neznana. Mislim, da zato, ker so čebele pile vodo po sivem blatu med močvirskim zelenjem na vaški mlakuži. Voda je bila kislá, podobno kot na barju. Zgodilo pa se je, da smo zaradi lepšega videza in boljšega izkoriščanja tisti kos zemlje osušili. Čebele so morale po vodo drugam. Spomladi sem jih sicer vedno napajal doma v lesenem koritu, poleti pa so raje poiskale druge vodne vire. Kot sem že omenil, je bilo doslej vse v redu. Spomladi leta 1976 pa mi je pomrla ena tretjina čebeljih družin. Za smrt je bilo več vzrokov. Najprej je bil kriv nemir, ki so ga povzročale miši in sinice, morda tudi nekoliko pozno krmljenje in zgodnja zima. Pri vseh mrtvih družinah pa so bila več ali manj vidna znamenja griže. Ponovno sem doživel polomijo pred štirimi leti. Takrat je bilo še slabše. Vzrokov za propad čebel je bilo še več. Eden je bil ta, da so čebele prejšnje leto še pozno v jeseni imele nekaj paše. Izvora medenja nisem mogel ugotoviti. Po rezultatih prezimovanja domnevam, da je bila neke vrste mana. Omenim naj še, da so mi čebele v tistem letu izredno močno rojile. Stari čebelarji, ki so čebelarili s kranjčiči na roje, pa so vedeli, da so čebele po dobri letini drugo leto slabe. To si velja zapomniti tudi pri modernem čebelarjenju.

Ko se je naslednjo pomlad začela paša na borovnici in češnjah, sem imel spet več praznih kot polnih panjev. Razen ene so se vse preživele družine dobro razvijale. Tista edina bolna

družina, oslabela zaradi noseme, mi ni predstavljala nobene gospodarske škode. Saj je bilo v začetku maja na dveh satih le en kvadratni decimeter zalege. Matica je bila sicer voljna zalegati več, saj je bilo po več jajčec v celicah. Ni pa bilo čebel, da bi ogrevale zalego. Zato sem tvegala poskus z zdravljenjem. Zdravil sem s propolisom, ki sem ga dal v sladkorno raztopino. Tega si pripravim z dobrim domačim žganjem. Imel sem sicer pomisleke glede učinka alkohola na čebele. Čebele se niso opile. O tem ni bilo niti malo sledu. Klaja je bila od propolisa modrikasto mlečne barve, ker sem ga prilil kar eno četrtino. S tako emulzijo sem poškopil sate okrog gnezda, ker niso bile zmožne jemati hrano iz pitalnika. Po nekaj dneh se je obseg zalege nekoliko povečal. Družinici sem dal zadaj za okence še malo čebel iz sosednjega panja, da so se počasi izprosile v panj. Več čebel je potem omogočalo večji obseg zalege.

Postopek z zdravljenjem in z dodajanjem čebel sem po nekaj dnevih še nekolikokrat ponovil. Onesnaženega satja nisem mogel menjati, ker bi s

tem uničil gnezdo. Tudi matice nisem zamenjal. Do avgusta je družina napredovala na pet satov zalege. Za zimsko zalego sem dajal propolis, vendar nekoliko manj kot pri spomladanskem zdravljenju. Naslednjo pomlad bolezní ni bilo več. Družina se je razvijala normalno. Jeseni pa so čebele staro matico preglele. V tem panju ni nikoli veliko čebel. Pridelek pa je veliko večji kot poprečen pridelek v vseh drugih panjih. Poglavje zase so sicer lastnosti družine. Zame je važen le rezultat poskusa s propolisom. Doslej še nikoli nisem bral ali slišal, da je propolis zdravilen tudi za čebele.

Vsako jesen, ko krmim čebele s sladkorno raztopino, prilijem tudi nekoliko propolisa. Alkohol izhlapi iz raztopine, propolis pa ostane v hrani. Četudi pri naslednjem točenju pride del tega v med, nima kaj škoditi, prej koristi.

Morda bo opisani primer komu zanimiv; pa naj poskusi s propolisom in potem opiše rezultat. Saj je sredstvo za nas čebelarje poceni, preprosto in lahko dosegljivo.

PROBLEMI NA PAŠI OLJNE REPICE V ISTRI

DUŠAN MEDVED

V ravnem, obmorskem delu zahodne Istre, posebno v dolini reke Mirne, sejejo oljno repico. Največ jo goji Poljedelsko-industrijski kombinat iz Umaga, nekaj tudi kmetje. Klimatske razmere ustrezajo tej kulturi, zato so pridelki dokaj dobri in kmetijci so jo radi gojili. Žal pa ugodne podnebne razmere prijajo tudi škodljivcem, ki jo močno napadajo. Kmetijci se branijo z vsemi mogočimi sredstvi, posebno še z zapraševanjem razvijajočih se bilk neposredno pred začetkom cvetenja, če pa je posebno močno napadena, tudi ob cvetenju. Vreme odloča,

ali je treba repico enkrat ali večkrat zaprašiti. Dež ugodno deluje na razvoj škodljivcev, kmetijcem pa razmočena zemlja ne omogoča uporabe traktorjev. S kolesi bi tako močno razrili posejano zemljo, da nastala škoda ne bi bila v nikakršnem razmerju z doseženo koristjo.

V dolini reke Mirne in okoliški ravnini je veliko domačih čebelarjev z malo družin, ki so naseljene predvsem v nakladnih panjih domače izdelave. Do nedavnega so obstajala močnejša čebelarska društva le na Koprskem, za občini Buje in Buzet pa

so jih ustanovili šele pred nekaj leti. V občini Poreč čebelarско društvo še ustanavljajo.

V takšnih razmerah ni bilo nobenega pravega pregleda nad stanjem in razmestitvijo čebel. Na stojiščih čebel in na prvotnih čebelnjakih navadno ni bilo naslova, še manj telefonske številke.

Ko so pred nekaj leti začeli sejati oljno repico v zahodni Istri v večjem obsegu, so kmalu nastale večje škode na čebelah, kar je, razumljivo, razburilo duhove. Sledile so tožbe z medsebojnimi obtožbami in očitki. Približno v tem času so v SR Hrvatski objavili zakon, ki poleg drugega ureja tudi področje čebelarstva in nalaga čebelarjem, kmetijcem, veterini in občini določene obveznosti. V takih razmerah so se tudi na novo ustanovljena čebelarska društva kaj hitro aktivno vključila v urejanje novonastalih razmer.

Ko danes z določene časovne distan-ce presojamo položaj ob prvih škropljenjih oljne repice, lahko ugotovimo, da si kmetijske organizacije, oblast in čebelarji še nismo bili v celoti na jasnem, kako naj poteka sodelovanje v obojestransko korist.

Kmetijci so si zamišljali obveščanje zelo preprosto. Ker nihče ni imel spiska čebelarjev, jih tudi ni bilo moč posamično obvestiti.

Tu in tam so nalepili obvestilo in še to navadno tik pred začetkom škropljenja. Na boljšem so bili tisti čebelarji, ki so sami vzdrževali neposredne stike s kmetijci, da so pravočasno zvedeli, kdaj bodo škropili.

Pri obveščanju čebelarjev niso mogli veliko pomagati ne občina ne veterina in ne čebelarska društva, ker niso imeli pregleda nad lokacijo čebel.

Škoda, ki je nastala z zastrupitvijo, je bila večjega obsega, zato je močno zaostрила odnose. Pri vsej vroči krvi je bilo kmetijcem jasno, da potrebujejo čebele za oprashaevanje repice, čebelarjem pa, da jim ta paša poleg

bere medu omogoča še dober razvoj družin, kar pride prav za naslednje paše.

V takšnem precej zapletenem stanju so vmes odločno posegle občine in začele urejati odnose. Predvsem so zahtevale, da vsaka stran naredi to, kar od nje zahteva zakon.

Ker na Koprskem ni večjih zemljišč, zasejanih z repico, si bomo ogle-dali sosednjo občino Buje, kjer jih je več. Kmetijski inšpektorat je začel aktivno posredovati. Tako je Čebelarsko društvo Buje napravilo spisek vseh čebelarjev, ki imajo čebele na tem območju s podrobnim opisom števila družin, tipa panjev z navedbo mikrolokacije in natančnimi naslovi lastnikov. Kmetijski inšpektorat je skupno s PIK-om ocenil, kje je zase-denost s čebelami zadostna in kje je zaželen dovoz z drugih območij, predvsem iz bližnje Kopršćine.

V smislu zakonskih predpisov so veterinarji pregledovali zdravstvene dokumente, po potrebi pa je še sama preverila zdravstveno stanje čebel, ki so jih pripeljali na pašo. Vodili so tudi spisek čebel prevaževalcev, ki morajo svoj prihod pisno ali ustno tri dni prej prijaviti pristojni občini. Kmetijci so po poprejšnjem dogovoru z občino odkazovali stojišća in skrbeli za to, da nekatera območja ne bi bila preobremenjena. Znano je, da čebelar ne vidi rad, če mu kdo pripelje čebele preblizu ali če jih postavi celo pred njegove panje, ker pride do preleta čebel, včasih pa tudi do ropanja. Zaradi tega je bilo med čebelarji veliko vroče krvi, ker so padali očitki, da bi tako nekateri radi s tem, ko so panje postavili pred druge, lovili sosedove čebele in tako ojačali svoje družine.

Mesec dni pred začetkom škropljenja je občinski kmetijski inšpektorat sklical posvetovanje na občini. Navzoči so bili kmetijci, čebelarska društva iz Buj in Kopra ter še nekateri večji čebelarji, seveda pa tudi veteri-

narji. Vse je bilo v podrobnostih dogovorjeno, vsi so se trudili, da bi vse potekalo najbolje, posebno še kmetijski inšpektorat, ki si je prizadeval za pravičnost in objektivnost.

Z velikimi upi smo šli novi sezoni naproti. Ko so pričeli zapraševati, se je pokazalo, da je posvetovanje obrodilo precej uspeha. Marsikaj je potekalo veliko bolje kot prej, ne pa vse. Tako tudi to pot ni manjkalo razburjenja in slabe volje, pa tudi tožb je bilo. Kmetijci so se zelo potrudili. Od čebelarkega društva so dobili spisek vseh čebelarjev, ki jih je kurir na motorju vsakega posebej obiskal in pisno obvestil o dnevu škropljenja. Za prevaževalce je dala občina naslove, le nekaj »padalcev« ni bilo mogoče obvestiti, ker ni bilo znano, kdo so in kakšni so njihovi naslovi. Pa tudi bližnji kmetje niso vedeli drugega povedati kot to, da so čebele od Janeza, ki ga v Ljubljani dobro poznajo, in ne bo nobenega problema z vročitvijo brzojavke. Seveda pošta brzojavk z nepopolnim naslovom ne sprejema, zato so čebele veselo letale na repico, kjer so množično umirale. Slišali smo, da sodna praksa ni priznala škode tistim čebelarjem, ki se niso držali zakona, zoper nekatere pa so sprožili postopek zaradi mučenja živali.

Resne škode so nastale tudi na mejnem območju med posameznimi TOZD kmetijskega kombinata. Vsak od njih je obvestil čebelarje svojega območja o dnevih zapraševanja. Ker pa je repica posejana tudi takoj na oni strani meje med TOZD, in zapraševanje na posameznem območju ni bilo istega dne, čebele pa letajo na pašo ne glede na to, kateri TOZD repica pripada, je tako nastala škoda. Čebelarji so pripirali čebele tiste dni, ko jih je njihova TOZD obvestila o dnevu škropljenja, ne pa tudi na dan, ko je zapraševala repico sosednja. Škoda je bila precejšnja.

Vse to kaže, da popoln uspeh kljub vsestranskemu prizadevanju že takoj od začetka ni zagotovljen. Treba si je pridobiti izkušnje in te nekaj stanejo.

Občina si je prizadevala, da bi sodelovanje med zainteresiranimi potekalo tudi v prihodnje s ciljem, da bi odpravili pomanjkljivosti in dosegli boljši uspeh. Posebno pozornost je posvetila mejnim območjem med TOZD in zahtevala da na mejnih območjih zaprašujejo sočasno, pa tudi, da je repico zaprašiti, še preden vsa razcveti.

Prizadevanje občine in drugih dejavnikov je obrodilo dobre sadove, saj zastrupitev ni bilo več. Utrpeli so jo le nekateri »padalci«. Kljub temu pa veselje z repičino pašo ni bilo popolno. Seme je slabo vzklilo, zato je je bilo več kot za polovico. To pa je premalo za domače in koprške čebelarje.

Zato in zaradi slabega vremena so bili pridelki skromnejši. Upamo, da PIK ni izgubil poguma in da bo repico sejal še naprej. Zdi se mi, da imajo prav tisti čebelarji prevaževalci, ki počakajo, da je repica pred glavnim cvetenjem zaprašena in šele nato pripeljejo čebele. Zakaj, se boste vprašali, kdor je sam videl, kakšne muke preživlja čebelja družina takrat, ko je ob lepem vremenu več dni zaprta, temu bo to jasno. Močan duh po repičnem cvetju jih vznemirja. Tekajo po panju, močno brenče in iščejo izhoda. Pri tem včasih propade tudi matica. Iz panja ostro zaudarja, kar kaže, kako velika je vznemirljivost družine.

Za zapraševanje uporabljajo zelo močno sredstvo, imenovano bilan, za katerega je potrebno, po prof. Čerimagiču, če se tretira v cvet, zapreti družine za najmanj 3 do 4 dni. To je veliko, zato se prenekateri čebelarji raje odrečejo repičine paše, posebno še, če je treba repico dvakrat zapraševati. Čebele je treba zapreti za 6 do 8 dni, tako da za nabiranje medicinske preostane le malo dni. Znano je, da

méd oljne repice hitro kristalizira in ni posebno dobrega okusa. Zato ga v glavnem uporabljajo v biotiki, v trgovini pa ga ni zaslediti. Tam, kjer raste oljna repica, je v bližini često tudi nasad hrušk ali breskev. In ker tudi te škrepe ob istem času, morajo biti čebele dolgo časa zaprte, bera je negotova, škoda pa skoraj zanesljiva.

Po moji presoji mora biti čebelar, ki je na repičini paši, navzoč pri čebelah takrat, ko so priprte. Zvečer, po sončnem zahodu, je dobro žrela odpreti, da gredo čebele iz panja in letajo v neposredni bližini. Na repico ne lete več, zato ni nevarnosti zastrupitve. Notranjost panja se ohladi, zato priprtje naslednji dan nekoliko lažje prenašajo. Rano zjutraj je treba panje ponovno zapreti.

Če leži pred panjem veliko mrtvic, je to znamenje zastrupitve. Vzorec pošljemo veterinarjem, hkrati seznamimo s tem še občinski kmetijski inšpektorat.

Ko se po nekaj letih vse priprave okrog škropljenja, obveščanja, pripiranja družin, pripravljanja dovozov veterini in občini utečejo, ni več velikih škod. Bera na repici pa kljub temu ni vedno velika, ker je aprilsko vreme muhasto.

Ob obali je razvit turizem, zato stalno uničujejo komarje, in to na različne načine in z različnimi sredstvi, vendar uspehi niso vedno zadovoljivi. V letu 1983 je najela zdravstvena služba posebna letala. Z njimi so v avgustu zapraševali velike površine, do 15 km v notranjost. Letala so zapraševala v jutranjih urah, ko so bile čebele zunaj, komarji pa notri. Čebelarji s tem niso bili prej seznanjeni, zato čebel niso priprli. Škoda je bila zelo velika. Mrtvic je bilo ogromno, zato so družine zelo oslabele. Varoa je imela nato lahko delo.

Kmalu so nekateri čebelarji opazili, da so družine močno oslabele, mrtvic pred panji pa ni bilo opaziti, saj so čebele umrle kmalu po dotiku s stru-

penim prahom. Zato so najprej pomislili na varoo, ki je v tem času — avgustu — najhujša. Ker pa je bilo dosti mrtvih družin tudi na območjih, kjer varoa ni bila močna, je kmalu postalo jasno, kaj je pravi vzrok za pomor čebel.

Republiška veterinarska inšpekcija v Zagrebu je sporočila, kakšno veliko škodo je imelo čebelarstvo povsod tam, kjer so preganjali komarje z letali. Po dolgem postopku se je končala pravda pred sodiščem v škodo letalcev, zato bodo odslej previdnejši.

Zadevo so kasneje dobro izvedli z napravo imenovano top. Zadovoljni so bili turistični delavci, saj je bilo komarjev mnogo manj, pa tudi čebelarji, ki niso imeli nobene škode.

Vse to pišem z namenom, da bi prikazal, kako pomembno je dobro sodelovanje čebelarjev z lokalno oblastjo, z veterinarji in med seboj. Sama dobra volja še ni dovolj, potrebne so tudi izkušnje. Vsak pa mora biti pripravljen opraviti del nalog, ki mu jih zakon nalaga. Za neorganizirane čebelarje in »padalce« je vse manj možnosti, da bi uspešno čebelarili, kajti vse skupaj je dokaj zamotano in uspeh je moč doseči le tedaj, če sta sodelovanje in dobra volja na visoki ravni. Družine je treba zapirati in odpirati; včasih slabo vreme spremeni urnik škropljenja, pojavijo se tudi prvi roji, čebele so zelo napadalne in pikajo kmetijce, ki okopavajo krompir, zato brez čebelarja ne gre. Po končani paši pa je treba čebele takoj odpeljati, ker druge bere tam ni, kar rado povzroči ropanje, to pa slabo voljo pri domačih čebelarjih. Veseli me, da so se čebelarji dveh sosednjih občin, Buje in Koper (S Piranom in Izolo), ki sta poleg tega še v dveh različnih republikah, tako dobro ujeli. Vsak ve, kaj je njegova dolžnost, zato ni trenj; nasprotno, prijateljstvo je na zavidljivi višini. Upamo, da bo tako tudi v prihodnje.

ETNOLOŠKI ZAPISKI — ŽIVLJENJE ČEBELARJEV V KRŠKI OBČINI NEKDAJ IN DANES

IVANKA POCKAR — kustos - etnolog

(Nadaljevanje)

Pričujoči etnološki zapiski so nastali na terenu ob prvem mladinskem raziskovalnem taboru, posvečenem čebelarstvu. Odkrivali smo razširjenost, pomen, načine in odnose do čebelarjenja v krški občini.

Raziskava je bila interdisciplinarno zasnovana, saj so se tabora udeležili mentorji s področja biologije (čebelja paša, pelodna analiza, pašni kataster) in etnologije. Z organiziranim pristopom in etnološkimi metodami smo ugotavljali kje in do kakšne mere so še ohranjeni ostanki stare tradicije, kateri sestavni deli so v čebelarjenju prevzeti od drugod, preoblikovani in priljučeni. Preučevali smo proces spreminjanja in razvijanja čebelarjenja kot sestavnega dela slovenske ljudske kulture. Zapiski so etnološki prispevek k preučevanju in ohranjanju slovenske kulturne dediščine, imajo pa lahko tudi praktičen značaj; kažejo na ustreznost in uspešnost posameznih pojavnih oblik.

Vhod v čebeljak je ob strani ali zadaj. Pozimi so panje »zapážili« s slamo, ki pa je »puščala zimo notri«, če ni bila dobro vezana, zato so raje uporabili mehkejšo otavo ali papir, v novejšem času pa stiropor in polivinil.

Nekdaj so bili pogosti čebeljakovi v obliki vojaka; postavili so jih v bližini čebelnjaka za okras. Kot izdelovalec panjev vojakov je bil znan Likar iz Dednjega vrha, od katerega je čebelar Dular odkupil dva takšna vojaka. Ohranjen je le še spomin nanju. Novejši, z gibljivima rokama, ki ga je leta 1947 izdelal Šašman iz Breg in je bil sprva okras v veži stanovanjske hiše čebelarja Grozine z Drnovega, pa stoji zdaj pred njegovim čebeljakom. Čebelar ga je dobil od pokojnega Langa v zameno za med. Na istem vrtu stoji kip sv. Florjana, ki po ljudski veri varuje čebele pred požarom. Čebelar ga je dobil v zameno za AŽ panj z dvema družinama od kiparja Štovička.

Orodja in priprave kupujejo v novejšem času pri Medexu, nekdam pa so jih dali izdelat domačim obrtnikom (»tišlerju, špenglerju, kovaču«). Čebelarji uporabljajo: »kozico«, »kozo« ali »kozouček« za odlaganje satnic, »pleh« za podkozouček, »strgúlo« za čiščenje panja in matične rešetke, »grebljico« za odstranjevanje mrtvic (mrtvih čebel) ali »odprtkov« (ostanki pokrovčkov s satja), »vilice« za satje odpirati, »sipalnik« za spravljanje čebel, »pirnico« (puranova perut) za omatanje čebel, napajalnik (nekdaj leseno koritce), različne nože (nekateri narejeni iz kose) za odpiranje satnic, za lomljenje medu, itd., »špahtl« in »fahl« (strgala), »šilo« za pripenjanje sipalnika, »model za rôme zbíjat«, električno pripravo za »žičenje« satnic, sirkovo metlico ali »metličko«, sito za precejanje medu, steklene (z žico vezane) kozarce za med, »prešo za slamo vezat« ali »stroj za slamo plèt«, točilo ali »točilnico« na 3, 4 ali več satov, dleta, »prešo« za vosek (ki je predelana stiskalnica za grozdje, sokovnik ali posebna stiskalnica za vosek), itd.

ČEBELARSKA ORGANIZACIJA

Na območju občine Krško deluje pet društev. Leta 1981 je bilo vanje včlanjenih 100 od 123 čebelarjev s tega območja, v ČD Brestanica 25, v ČD Kostanjevica 9, v ČD Krško 29, v ČD Leskovec 29 in v ČD Raka 8 čebelarjev. V letu 1984 je število članov leskovskega društva 39, veliko pa je na tem območju delujočih nevčlanjenih čebelarjev. V organizacijo so čebelarji vključeni zaradi določenih ugodnosti (nakup sladkorja, prodaja medu in voska, možnost paše v drugih krajih, bencinski boni), strokovnih nasvetov in možnosti izmenjave izkušenj. Člani društev so različnih statusov in poklicev; največ je delavcev-kmetov in upokojencev, po starosti pa so čebelarji zadnja leta mlajši kot v preteklosti. Srečujejo se na sestankih, predavanjih, ekskurzijah, piknikih. Shajanje pri posameznih čebelarjih je bilo pogostejše v preteklosti (zbirali so se npr. pri Gunčarju, kjer so kuhali

satnice). Pred II. vojno so se čestokrat shajali pred cerkvijo ali v gostilni, danes pa predvsem na sestankih.

ČEBELJA PAŠA

V letu 1981 je vozilo na čebeljo pašo 7 članov leskovške čebelarke družine in od vseh 123 evidentiranih čebelarjev v krški občini 12 čebelarjev, to je 9,8 odstotka. Od trinajstih obiskanih čebelarjev le trije še danes vozijo na pašo. Čebelarji, ki imajo več panjev, vozijo na pašo samo, zato da imajo čebele čim več paše zase. Nekateri imajo čebele vse leto v drugem kraju, kjer imajo tudi počitniško hiško (npr. Brezovska gora, Raka) in jih zato ne vozijo na pašo. Drugi menijo, da se prevažanje ne izplača, če nimaš lastnega prevoza, če imaš stare panje ali če je strma pot (Gorjanci!); pa tudi paša ni več, kar je bila, ker sejejo vedno manj ajde, kostanj napada bolezen, cvetlice uničujejo umetna gnajla in škropiva. Eden od vzrokov je tudi pomanjkanje časa, saj so čebelarji večinoma kmetje, ki so redno zaposleni tudi kot delavci.

Pogosteje so čebele vozili na pašo pred 20. leti in takoj po II. vojni. Po trije čebelarji so se dogovorili in peljali čebele na navadnem železnem vozu z volovsko, kravjo ali konjsko vprego na 6 do 15 kilometrov oddaljeno pašo. Voz so za prevažanje čebel opremili tako, da so med lojtrnice zataknilli drogove in nanje nalagali panje; tako je bilo poskrbljeno za dobro vzmetenje. Vozili so samo ponoči. Najpogosteje so čebele vozili na Krško polje na ajdovo pašo ali na kostanjevo pašo v Gorjance. Nekateri so pasli vsako leto v istem kraju, drugi so pašna mesta iz leta v leto menjavali. Od krajev omenjajo Veliko vas, Pristavo, Drnovo, Vrhovsko vas in Hrastek v Gorjancih, Selce, Bohor, grad pri Brestnici, Raztez, pa tudi bolj oddaljene kraje, kjer so poskusili s pašo le enkrat ali nekajkrat, nato pa jo opustili, npr. na hejovo pašo na Ravbarkomando na Notranjskem, na Vrhniko in Turn pri Dolenjskih Toplicah, kamor so vozili čebele s tovornjakom. Prevozne stroške so si čebelarji razdelili.

Navadno si čebelarji zaupajo, kje so dobra pašna mesta, vendar v zadnjem času to zaupanje popušča zaradi strahu pred prenašanjem bolezni. Navadno so že vnaprej dogovorjeni z lastnikom zemlje, kjer bodo pasli in so v tesnejših odnosih le z njim, ki tudi pazi na njihove čebele. Čebelarji hodijo pregledovat čebele na 3 do 4 dni, ko tudi po-

berejo cvetni prah, ali pa le ob koncu tedna. Odškodnina za pašno mesto je od nekaj med, količinsko pa je različna: od 3 do 10 kilogramov, ko se pohvalijo, »bili smo kavalirji, smo dali fino«. Če so pasli v bolj oddaljenih krajih (npr. Postojna), jim je lastnik zemlje na 14 dni sporočal novice o čebelah in kdaj je treba priti točit med.

Po II. vojni so manjši čebelarji s tremi do štirimi panji nekaj let zapovrstjo vozili na pašo v Liko takrat, ko je medil »žepek« (šetraj) in »vrisek« (jesenska vresa).

Potovali so ponoči z vlakom in ostali s čebelami po tečen dni ali celo tri tedne. Nekateri so tu prvokrat videli nakladne panje in spoznali razne druge oblike panjev: šture, dupla, slamnate in glinaste panje. Nazadnje so peljali v Liko še pred 20 leti. Med so točili v Liki na 8 dni, Medex pa ga je sproti odkupil.

Čebelarji so ob paši v oddaljenih krajih dobivali nove znance-čebelarje, vendar do kasnejšega dopisovanja in obiskovanja največkrat ni prihajalo. V zadnjem času vozijo na akacijevu in kostanjevo pašo v Gorjance in na ajdovo pašo na Krško polje.

ROJENJE IN ČEBELJA DRUŽINA

Izselitev skupine čebel iz panja, v katerem se izlegajo mlade, opisujejo čebelarji različno. Pri rojenju matica nekajkrat zakroži nad žrelom, nato pa se iz panja na lepem vsuje roj čebel, »šop čebel« ali »roj ko hlačnica«. Pravijo, da rojenje napoveduje poprejšnje petje matice, ki se oglašča s »ci-ci-ci« ali »kva-ka«. Nekateri menijo, da je slab čebelar, ki mu čebele rojijo in da je moč rojenje preprečevati. Kljub temu so redki, ki v ta namen redno režejo matičnike in mu čebele nikdar ne rojijo. Če opazijo graditev matičnikov, vedo, da se čebele pripravljajo na rojenje. Nekateri pripravijo panj, prestavijo vanj čebele, rekoč, »bog pomagi«, v upanju, da bo to pomagalo.

V panju, v katerem se pripravljajo na rojenje, čebele »šumijo«. Pri pregledovanju čebel matic v časih odškrnejo kri-ko, da v primeru rojenja ne more daleč leteti. Po njihovem vedenju stare matice rojijo blizu, mlade daleč. Če vidi, kako se panj pripravlja na rojenje, eden od čebelarjev panj zapre. Več od vprašanih čebelarjev usmerja roj tako, da ga škropijo z vodo ali mečejo nanj zemljo, kar naj bi roj občutil kot dež in bi zato prej sédel.

(nadaljevanje prihodnjič)

OBVESTILO VZREJEVALCEM MATIC

KMETIJSKI INŠTITUT SLOVENIJE je poslal vzrejevalcem matic kopije zakonskih določil o vzreji in prometu z maticami. V kolikor kdo od vzrejevalcev ni prejel gradiva prosimo, da nam to nemudoma sporoči. Pravilnik nalaga obvezo po pregledu matičarjev in trotarjev v drugi polovici aprila in potrditev le teh. V letu 1985 bodo lahko v prometu le matice iz pregledanih plemenišč.

Kmetijski inštitut Slovenije,
Hacquetova 2, Ljubljana
Janez Pokljugar

ŠTUDENTJE ČEBELARJI POZORI!

Organizacijsko želimo povezati vse študente čebelarje in vse tiste študente, ki jih zanima čebelarstvo. Vsi zainteresirani študentje Univerze Edvarda Kardelja v Ljubljani pošljite na ZČDS svoje naslove, oddelek in letnik v katerega ste vpisani. Predvidoma v mesecu aprilu bomo pripravili razgovor o obliki organiziranja študentov čebelarjev.

Tajništvo ZČDS

MALI OGLASI

PLEMENILNA POSTAJA »JOSIP VERBIČ« v Kamniški Bistrici bo letos delovala od 15. 5. do 15. 8. 1985. Čebelarjem bodo na voljo oplojene matice po 800.—din. Matice lahko dvignete osebno vsak četrtek od 17. do 19. ure. Matice pošiljam tudi po pošti. Franc Sitar, Košiče št. 10, Kamnik, tel. (061) 832 421 vsak dan po 19. uri.

IZDELUJEM panje AŽ in prašilčke. Franc Debenec, Ramovševa 34, Ljubljana tel. (061) 264 926.

PRODAM nekaj naseljenih AŽ panjev na 10 satov in sestavljam čebelnjak za 10 panjev. Andrej Cedilnik, Tacen 76, Šmartno pod Šmarno goro.

PRODAM pet novih nakladnih panjev s štirimi nakladami. Zunanje mere 500 × 415 × 70 mm. Cena 10.000.— din. Konec, Podnart, pošta Podnart.

PRODAM 50 LR panjev s čebelami ali samo čebele na satju. Ponudbe na tel. (066) 36 660.

PRODAM poceni 2 skoraj nova prazna LR panja, enosatni opazovalni panj, plemenilnik na 6 satov in nekaj cvetnega prahu. Slavko Vrabič, Tržič Begunjska 48, tel. (064) 50 203.

PRODAM 20 družin na AŽ satju, nerjaveče točilo na 4 sate in električni talilnik voska. Ivan Pogačnik, Zvirče 30, Tržič, tel. (064) 57 163.

PRODAM po zelo ugodni ceni kamionsko prikolico TAM 4500, predelano v čebelnjak. Tel. (065) 61 236, po 20. uri.

PRODAM 13 novih AŽ panjev na 10 satov. Panji so domače ročne izdelave. Ponudbe na tel. (068) 84 983 od 15. do 16. ure.

PRODAM 15 LR panjev s čebelami, rezervne naklade s satovjem in brez. Plešič, Rožna dolina c. II/28 a tel. (061) 262 748.

XXX. MEDNARODNI KONGRES ČEBELARSTVA

Med 10. in 16. oktobrom 1985 organizira Apimondia XXX. mednarodni kongres čebelarstva, ki bo v Nagoyi na Japonskem. Glavna tema kongresa bo Prispevek čebel naši družbi in njena zaščita. Druge teme pa bodo:

1. Kvaliteta čebeljih pridelkov
2. Biologija Apis Cerane in Apis mellifere
3. a) Kontrola varoze in drugih boleznih, ki jih povzročajo pršice
b) Poapnela zalega
4. Rastline z nektarjem in čebele kot opraševalke
5. Izboljšava čebelarstva tehnologije in opreme
6. a) Čebelji strup in akupunktura
b) Matični mleček in njegov zdravilni učinek

7. a) Tropsko in subtropsko čebelarstvo

b) Tropska flora

Uradni jeziki bodo francoski, angleški in japonski. Vpisnina bo za udeležence 130 USA dolarjev in za spremljevalce 110 USA dolarjev. Za nadaljnje informacije se obrnite na Generalni sekretariat Apimondie (Segretariato Generale di Apimondia), Corso Vittorio Emanuele 101, Roma, Italija.

Obisk kongresa bo organizirala turistična organizacija Generalturist iz Zagreba od 7. do 21. 10. 1985. Cena je 389.000,-din in je odvisna od tečaja dolarja. Izlet bo organiziran v kolikor se bo prijavilo najmanj 30 potnikov. Vse informacije lahko dobite na turistični organizaciji »Generalturist« Praška 5 Zagreb tel. 041 424 280.

J. Mihelič

SREDSTVO PROTI NAPADALNOSTI AFRIŠKE ČEBELE

V našem glasilu smo že pisali o afriški čebeli in njeni agresivnosti. Res je afriška čebela veliko bolj donosna kot evropska. Zato je toliko večjo pozornost zbudil med čebelarji prof. dr. W. F. Wood, ko je ugotovil, da agresivnost teh čebel popolnoma pomiri dim smodečih se las ali pa perja pernatih živali. O tem podrobneje poroča urednik nemške čebelarstva revije Die Biene dr. K. Dreher.

Za krotenje naših evropskih čebel uporabljamo pri čebelarjenju dim različnega izvora. Drugače pa je z afriško čebelo, ki ne reagira na »navaden« dim in neusmiljeno pika vse dotlej, dokler ni ukročena. Ko je bil prof. Wood nekaj let v afriški državi Keniji, je opazil, da tamkajšnji čebelarji uporabljajo za krotenje čebel neke vrste tleči predmet, ka-

terega duh dima je podoben smodečim se lasem ali pa perju kokoši. Po svoji vrnitvi v ZDA je na univerzi napravil preizkus s tem dimom na določenem številu odbranih čebel, katerih agresivnost je popolnoma pomiril, prebujene čebele pa niso kazale nikakršne napadalnosti.

Zanimivo je, da ta svetleči predmet, ki ga uporabljajo afriški čebelarji, ni nič drugega kot neke vrste goba, imenovana bovista (Lycopardon bovista). To je rumenobela prašnica; raste tudi v Evropi, čeprav bolj redko, ki pa so jo čebelarji uporabljali že v 18. stoletju. No, pri nas ne bo potrebno kaditi čebel s tem dimom, ker bomo ostali kar pri naši kranjski sivki.

M. Mencej

ZAKAJ DELA PRŠICA AMERIŠKIM ČEBELARJEM TAKO VELIKE PROBLEME

Pršica je lani zasedla nova območja. Ameriške čebelarje je presenetila v Teksasu, Louisiani, Severni in Južni Dakoti, New Yorku in na Floridi. V sezoni 1984 pa je odmrlo že 2690 družin. Pršico Acarapis woodi je leta 1921 določil Re-

nie. Takrat je pustošila po Britanskem otočju. Delfinado in Baker sta 1982. leta opisala rod Acarapis. Poleg A. woodi, ki živi v trahejah, živita na čebeli še A. dorsalis in A. externus. Ti dve pršici nista tako nevarni čebeljim družinam.

Veliko entomoloških in čebelarških laboratorijev je začelo raziskovati pršico, ki je verjetno vdrla iz Mehike. S pojavom pršice so povsod začeli uvajati karanteno, ki onemogoča prodajo paketnih čebel in matic. To je najbolj prizadelo Texas in Florido. Problem pri zatiranju dela tudi ameriška administracija. V ZDA nimajo registriranega niti enega zdravila proti pršici in varoi, za katero se bojijo, da bo prej ko slej vdrla v ZDA iz Južne Amerike. Ciba Geigy ni šla v registracijo Volbexa VA zaradi predolgega postopka, ki traja najmanj dve leti. Kljub temu v ZDA uporabljajo največ to zdravilo. V Mehiki je poskus pokazal, da Folbex Forte zaostaja po učinkovitosti za Acarolom-mešanico ni-

trobenzena in metilsilekata, vendar je malo boljši od mentola.

Ameriške sadjarje in poljedelce skrbi omejena prodaja paketnih čebel in zapiranje območij v karanteno. Predvidevajo, da bo letošnja pomlad plačilo za čebeljo družino, pripeljano na oprasovanje kmetijske kulture, narastlo na 30—35 dolarjev. Plačilo dobi čebelar.

Glede na evropske izkušnje, ki potrjujejo odpornost čebel proti pršici, meni Taber, da bo pršica v ZDA predstavljala majhen problem, če se bo razširila po vseh državah. Hkrati pa upa, da jim bo uspelo uničiti sedanja žarišča.

Po ABJ Janko Božič

MAČKE V SLUŽBI ČEBELARJA

Čprav ne vidimo na videz nobene povezave med mačkami in čebelami, je to vendarle mogoče. To je preizkusil neki holandski čebelar. Sredi precejšnjega sadovnjaka ima vzorno stojišče LR panjev. Da bi čimbolj izkoristil ptice za uničevanje sadnih škodljivcev in hkrati pred njimi zavaroval čebele, se je spomnil nečesa posebnega. V sadovnjaku je postavil več ptičjih hišic, kjer ptice gnezdi in mu vse leto pridno uničujejo škodljivce na sadju. Ker pa rade v vseh letnih časih napadajo tudi čebele, je po panjih razpostavil nekaj mačjih lutk. Te

je oblikoval iz primerno velikih okroglih kosov lesa, ki jih je prevlekel s plišem. Iz kartona je oblikoval mačje glave z očmi in ušesi in jih na »telesa« mačk pritrtil s posebnim kavljem tako, da jih premakne že najmanjša sapica. Enako je oblikoval repe, ki jih je tudi na ustrezen način pritrtil s kavljem, da so gibljivi. Take mačje lutke dajejo vtis živih mačk. Ptice se jih seveda izogibajo in tako pustijo čebele pri panjih pri miru.

Po Pčeli priredil Jože Bregar

Uprašanja in odgovori

VPRAŠANJE

Čebelarji iz Murske Sobote in Jože Simsič iz Postojne sprašujejo, kako naj dodajo sate s kristaliziranim medom čebelam, ne da bi satje poškodovali in zakaj nekatere vrste medu tako rade kristalizirajo.

ODGOVOR

Čebelarjem je že dobro znano, da kristaliziran med nikakor ni primeren za prezimovanje. Prav tako kristaliziran gozdni med ni primeren za prehrano čebel zgodaj spomladi.

V kolikor imamo v zalogi sate s pokritim kristaliziranim medom odstranimo z vilicami pokrovce, sate nato za nekaj minut potopimo v toplo vodo, nato jih odcedimo in vrnemo v panje. Med sat z kristaliziranim medom in zalego pa vstavimo sat v katerega smo nalili toplo sladkorno ali medeno raztopino. Tako bodo imele čebele dovolj vode za topljenje kristalov. Postopek z istim satom ponovimo vsakih nekaj dni, da čebele popolnoma raztopijo kristale. Sate s kristaliziranim medom dodajamo šele, ko nastopijo trajnejša obdobja lepega vremena. Še nekateri drugi postopki so opisani v članku »Med trdi« Slovenski čebelar št. 10 leto 1984 stran 309.

Glede kristalizacije medu pa le toliko, da je to povsem naraven pojav pri medu, ki je zmes različnih sladkorjev. Hitrost kristalizacije pa je odvisna od razmerja glukoze in fruktoze v medu in količine vode. Tiste vrste medu, ki imajo več glukoze kot fruktoze hitro kristalizirajo. Kristalizacijo medu lahko močno zavlečemo s segrevanjem medu na 80°C vendar s tem popolnoma uničimo biološko vrednost medu. Novi pravilnik o medu že določa, da se med ne sme segrevati preko 40°C.

Urednik

VABILO
NA XXXIV. REDNO LETNO SKUPŠČINO — OBČNI
ZBOR — ZVEZE ČEBELARSKIH DRUŠTEV SLOVENIJE

Na podlagi 22. člena pravil ZČDS in sklepa IO Zveze čebelarских društev Slovenije z dne 23. 2. 1985 sklicujem 34. redno letno skupščino — občni zbor — Zveze čebelarских društev Slovenije, ki bo v soboto, 13. aprila 1985 ob deveti uri in trideset minut v veliki dvorani DSSS občinskih SIS Zdravstvenega varstva v Ljubljani, Miklošičeva 24.

Prosimo, da delegati v skladu s pravili ZČDS prinesejo s seboj poverilnice o statusu delegata.

Delegati so prejeli na podlagi 23. člena pravil ZČDS vabilo z dnevnim redom in gradivom 30 dni pred sklicem skupščine. Dnevni red 34. redne letne skupščine ZČDS bo običajen.

Predsednik ZČDS
Andrej Petelin

RAZPIS ZA PODELITEV NAGRAD IZ SKLADA
PETRA PAVLA GLAVARJA

Na podlagi Pravilnika o podeljevanju nagrad iz sklada Petra Pavla Glavarja (Slovenski čebelar št. 10/84, stran 334) objavljamo razpis za posredovanje predlogov za podelitev nagrad.

Predloge je posredovati najkasneje do 31. 5. 1985.

Nagrade bodo podeljene na Posvetovanju o sodobnem čebelarstvu v septembru 1985. Predlogi naj vsebujejo:

- Priimek in ime, natančen naslov,
- rojstne podatke
- delovanje v čebelarski organizaciji
- zakaj se predlaga za nagrado, utemeljitev z dokumentacijo

Predlagatelji so navedeni v 10. členu Pravilnika.

Temeljni kriteriji pa so navedeni v 13. členu Pravilnika.

Upravni odbor sklada Petra Pavla Glavarja

OBVESTILO ČEBELARSKIM DRUŠTVOM
IN NJIHOVIM ČLANOM

Ker nekatera društva in družine zelo zavlačujejo poravnavo obveznosti do ZČDS — nakazilom članarine — in nam to povzroča velike težave, je izvršni odbor na svoji seji 23. 2. 1985 sklenil, da bomo prenehali pošiljati našo revijo članom tistih društev, ki svojih obveznosti ne bodo poravnala v celoti do 30. 4. 1985.

Društva pozivamo, da z vso resnostjo čim prej dokončajo popis stojišč. Vsa stojišča naj bodo vrisana na občinske

karte v merilu 1:50000. Na koncu popisa pošljite popisnice in en izvod karte na tajništvo ZČDS. Dobro izvedena akcija popisa bo solidna osnova za nadaljevanje dela pri oblikovanju pašnega katastra.

Vsakoletno posvetovanje o sodobnem čebelarstvu bo letos na Gospodarskem razstavišču v Ljubljani 22. septembra. Čebelarska razstava bo odprta od 19. do 22. septembra. Prireditev je letos jubili-

lejna — deseta. Pozivamo vse čebelarje inovatorje, da sodelujejo s svojimi eksponati in tako prikažejo svoj prispevek k sodobnejšemu čebelarjenju. Letos bodo tudi prvič podelili nagrade Petra Pavla Glavarja.

Se vedno nimamo vse dokumentacije o registraciji čebelarskih organizacij pri pristojnih občinskih organih. Prosimo

vse organizacije, da se čimprej vpišejo v register društev pri pristojnih občinskih organih, nam pa pošljejo fotokopijo odločbe o vpisu. Hkrati prosimo, da nam pošljejo fotokopije o vpisu tudi tiste organizacije, ki so predpisan postopek pri pristojnih organih že opravile, niso pa nam poslale fotokopije.

Tajništvo

S 5. SEJE IZVRŠNEGA ODBORA ZČDS

Od 19 članov IO je bilo navzočih 16. Navzoči so bili tudi člani nadzornega odbora in še nekateri drugi gostje.

Kot na vsaki seji je izvršni odbor najprej pregledal zapisnik prejšnje seje in obravnaval poročilo tajništva.

Predsednik ZČDS Andrej Petelin je nato poročal o sodelovanju na zadnji seji predsedstva SPOJ (Zveza čebelarskih organizacij Jugoslavije). Glavna točka je bila organizacija kongresa Apimondije (Mednarodne zveze čebelarskih organizacij) leta 1987 v Jugoslaviji v Splitu. Po predlogu turističnih organizacij iz Splita bi le-te nosile ves finančni rizik ob organizaciji te največje mednarodne čebelarske prireditve. Pri tem predvidevajo, da bi prišlo 8.000 do 10.000 delegatov in še okoli 20.000 drugih udeležencev. Poleg tega predvidevajo tudi ustanovitev mednarodne čebelarske šole.

V skladu z dogovorom na prejšnji seji je delegat ZČDS glasoval proti organizaciji kongresa v Jugoslaviji in to utemeljil z naslednjim:

— Veliki stroški in dvomljivi dohodki niso v skladu s stabilizacijskimi napore naše družbe.

— Dokaj pomanjkljive priprave na simpozij o varozi v Splitu ne opravičuje prevzema še večje prireditve.

— Tudi finančno so izkušnje s simpozija zelo neprijetne, saj je bila izguba velika.

— Prvi razgovori o kandidaturi Jugoslavije za organizacijo kongresa niso temeljili na samoupravno dogovorjenih skupnih stališčih.

— Če se hočemo kot čebelarska organizacija predstaviti svetu, se moramo najprej sami v Jugoslaviji primerno organizirati in okrepiti našo organizacijo.

Sklep o kandidaturi Jugoslavije za kongres Apimondije leta 1987 v Splitu so na predsedstvu sprejeli Izvršni od-

bor je po izčrpnih razpravi, v kateri so sodelovali prav vsi delegati, sprejel stališče, da se ZČDS, če se bo kongres v Splitu organiziral, priključi vsemu delu v zvezi s kongresom. Vključijo naj se vsi naši čebelarski strokovnjaki in naj kar največ prispevajo h kongresu in tako pomagajo afirmirati naše čebelarstvo. O stališčih ZČDS do kongresa pa smo obvestili skupščino SPOJ, Republiško konferenco SZDL in Republiški komite za kmetijstvo, gozdarstvo in prehrano.

Na seji predsedstva SPOJ je bila tudi razprava o organizaciji kongresa jugoslovanskih čebelarjev. Sklenjeno je bilo, naj se kongres odloži. IO je zavzel na stališče, da način zbiranja finančnih sredstev za organizacijo kongresa jugoslovanskih čebelarjev ni sprejemljiv, ker bi pri predlagani rešitvi kg medu na panj največ prispevali ravno slovenski čebelarji, ker so najbolje organizirani. Prav tako je nesprijemljivo, da bi se na tak način zbirala sredstva za temeljne znanstvene raziskave.

Izvršni odbor je tudi sprejel sklep glede tistih organizacij, ki še niso poravnale obveznosti do ZČDS.

Sprejel je sklep, da je treba izdelati nove kartotečne listine in jih natisniti. Hkrati predlaga IO organizacijam, da uvedejo kartoteke članstva.

Po predlogu komisije za odlikovanje in priznanja je IO sprejel sklep, da bo letos prejelo odlikovanje Antona Janše I. stopnje 8 zaslužnih čebelarjev in ena čebelarska organizacija.

Izvršni odbor je sprejel sklep o sklicu letne skupščine ZČDS in o dnevnem redu. Hkrati se je IO po krajši razpravi odločil za vse osnutke poročil in predlogov načrtov za letno skupščino.

IO je sklenil, da se za naslednjo sejo odloži razprava o Zasnovah razvoja slovenskega čebelarstva in potrebnih ukrepov v čebelarstvu. Razprava je od-

ložena zaradi izredne pomembnosti, ker dokument zahtuje dolgoročen razvoj slovenskega čebelarstva in je potreben nadvse temeljite analize.

Izvršni odbor je sprejel tudi poročilo o delu uredniškega odbora Slovenskega čebelarja. Bilo je še nekaj predlogov in sprejet je bil sklep o ukrepih zaboljšanje naše revije.

Izvršni odbor je izrekel tudi podporo selekcijski službi za kranjsko čebelo pri Kmetijskem inštitutu Slovenije. V razpravi je analiziral predložen letni in srednjeročni plan. Člani so menili, da so načrti zastavljeni dokaj realno in da moramo za njihovo uresničevanje skrbeti vsi čebelarji.

POSVET ČEBELARSKIH MENTORJEV POSAVJA

Mentorji so se zbrali na posvet v Krškem 22. januarja 1985. Pri posvetu so bili navzoči tudi predstavniki nekaterih čebelarskih organizacij in šol, ki krožkov še nimajo. Najprej so vsi mentorji poročali o svojem delu. Na kratko so se seznanili s problemi vsakega krožka posebej in s skupnimi težavami. Zmenjali so tudi izkušnje o svojem delu. Analizirali so stanje na šolah, kjer čebelarskih krožkov še ni, in ugotovili, da imajo dobre možnosti za to, da v prihodnje postopoma ustanovijo krožke tudi na teh šolah. Največkrat so težave z ustreznim mentorjem. Ugotovili so, da bi šole morale biti naročene na našo revijo. Pohvalili so knjigo Janeza Gregorija Mladi čebelar. Menijo, da je še vedno na raz-

polago premalo učil, čeprav imajo urejeno izposojevalnico diapozitivov. Želijo vedeti za testna vprašanja za srečanje in tekmovanje mladih čebelarjev. Dogovorili so se za srečanje in tekmovanje mladih čebelarjev Krškega. Pritoževali so se tudi, da starejši čebelarji včasih prikrivajo svoje znanje in predvsem praktično znanje si je zelo težko pridobiti.

Ugotovili so, da so lahko s svojim delom zadovoljni, da pa bi prav gotovo lahko dosegli še večje uspehe.

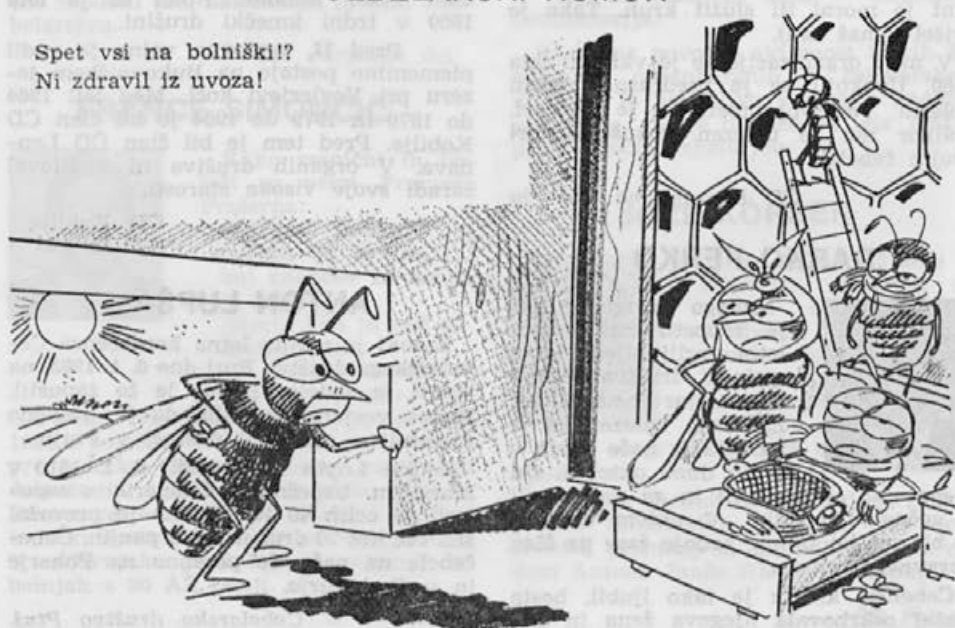
Vsem skupaj želimo še več uspeha in dobro čebelarsko letino ter veselo srečanje in tekmovanje mladih čebelarjev v Kranju.

*Po zapisniku s posvetovanja
Jože Bregar*

ČEBELARSKI HUMOR

Spet vsi na bolniški!?

Ni zdravil iz uvoza!



GAŠPER KARNIČNIK



Narava je počivala, čebele so spale zimsko spanje. Ob tem času nas je zapustil naš najstarejši član čebelarke družine Gašper Karničnik. Star je bil 92 let. Bil je napreden kmet, družinski oče, čebelar in lovec. Rodil se je leta 1891.

V čebelarstvo organizacijo se je vključil leta 1955. Dolga leta je bil član upravnega odbora naše organizacije. Za vestno čebelarstvo delo je Gašper prejel tudi odlikovanje Antona Janše III. stopnje.

ČD Lovrenc na Pohorju

AVGUST PETRE



Sredi maja, ko se prubija narava, je prerano ugasnilo življenje čebelarja Avgusta Petreta, člana čebelarke družine Lovrenc na Pohorju. Rojstni kraj so mu bile Stranice na Pohorju, kjer se je rodil 1921. leta. Že kot mlad fant je moral iti služiti kruh. Tako je prišel v naš kraj.

V našo organizacijo se je vključil leta 1980. Upokojil se je predčasno, zaradi bolezni. Ves svoj prosti čas je preživel, kolikor mu je bolezen dopuščala, pri svojih čebelah.

ČD Lovrenc na Pohorju

DARKO PERKO



Mnogo prezgodaj nas je zapustil naš dolgoletni priljubljeni član našega društva Darko Perko, star komaj 52 let. Zahrbna bolezen ga je iztrgala iz naše srede v prvih dneh oktobra. Od njega smo se poslovili in ga pospremili k večnemu počitku. V našem društvu je bil več let tajnik, zadnje čase pa član upravnega odbora.

Čebelice, ki jih je tako ljubil, bosta poslej oskrbovala njegova žena in sin.

Ostal nam bo vedno v spominu. Hvala mu za ves trud, ki ga je vložil v našo čebelarstvo organizacijo.

ČD Trebnje

ŠTEFAN HUMAR

Dne 23. 9. 1984 smo pospremili k večnemu počitku starostno goriških čebelarjev 82-letnega Štefana Humarja iz Bizjakov pri Levpi, ki je čebelaril 60 let.

Kot zgleden in skrben čebelar je bil odlikovan z redom Antona Janše III. stopnje.

Samo teden pred smrtjo sta z ženo slavila 60-letnico skupnega življenja. Praznovala sta jo skupaj z vsemi sedmimi otroci. Sinovi so prišli celo iz daljne Kanade, da so se z njima poveselili. Potem pa je nenadoma kruta smrt posegla vmess in spremenila veselje v žalost.

Čebelarstvo društvo
Kanal-Brda

PETER MIHOLIČ

V letu 1984 smo čebelarji ČD Kobilje v Prekmurju pospremili na zadnji poti kar dva svoja člana.

V maju je preminil naš najstarejši član Peter Miholič. Rodil se je leta 1900 v trdni kmečki družini.

Pred II. svetovno vojno je vodil plemenilno postajo na Bukovniškem jezeru pri Voglerjevi koči. Med leti 1964 do 1970 in 1979 do 1984 je bil član ČD Kobilje. Pred tem je bil član ČD Lendava. V organih društva ni sodeloval zaradi svoje visoke starosti.

ČD Kobilje
M. Car

ANTON LUPŠA

Komaj je minila letna konferenca Čebelarkega društva Ptuj dne 6. 1. 1985, na kateri je sodeloval, nas je že zapustil. Nismo verjeli sporočilu, da je tragično preminil v prometni nesreči v Ptuj.

Anton Lupša se je rodil 6. 1. 1910 v Mariboru. Uspešno je čebelaril in zupularil je celih 40 let. Veliko je prevažal stil več kot 70 družin v AŽ panjih. Čebele na pašo, še posebno na Pohorje in v Prekmurje.

Čebelarstvo društvo Ptuj.

IVAN DOKL

V letu 1984 je smrt iztrgala iz naših vrst dva člana naše čebelarke družine.

Ivan Dokl iz Košaškega dola pri Mariboru št. 55 se je rodil 8. 3. 1903. Po poklicu je bil kurjač, ki je čebelaril od tero se je vključil leta 1924; bil je tudi čebelar in čebelarji organizaciji, v kaleta 1923. Torej je bil celih 60 let zvest član IO ČD in čebelarji preglednik s tečajem. Za svoje požrtvovalno deo v čebelarji organizaciji in s čebelami je prejel leta 1950 pohvalo, leta 1956 priznanje, leta 1967 pa čebelarji odlikovanje Antona Janše III. stopnje od čebelarke družine Maribor-mesto.

ČD Maribor-mesto
tajnik Stane Sajevec

MIHAEL KUKOVEC



Tiho, kot je živel, se je od nas za vedno poslovil Mihael Kukovec. Dne 25. 6. 1984 je neizprosna smrt mnogo prezgodaj iztrgala iz naših vrst tega požrtvovalnega čebelarja. Pokojni

si se je rodil 25. 8. 1922 v viničarski družini v Zg. Ščavnici.

Kljub žalosti, ki jo čutimo, pa nas tolaži to, da nam je poleg zglednih potomcev zapustil tudi naslednika za delo v čebelarstvu.

ČD Jurovski dol

FRANCE SIMONČIČ



Kako resnični in boleči so verzi Franceta Prešerna:

»Dolgost življenja našega je kratka, kaj znancev že zasula je lopata, odprta dan in noč so groba vrata, al' dneva ne pove nobena pratka!«

S temi besedami smo se 24. avgusta 1984 z bolečino v srcih poslovili od predsednika našega društva, marljivega delavca in uglednega čebelarja. Pokojni France se je rodil pred 38 leti v številni kmečki družini na Selah pri Šentjerneju. V sadovnjaku pred hišo je postavil čebelnjak s 30 AŽ panji.

ČD Šentjernej

FRANC TRČEK



Kmalu bo minilo leto dni, ko smo se 16. 4. 1984 poslovili od najstarejšega člana ČD Žiri.

Franc Trček se je rodil dne 1. I. 1899. leta v Sovri pri Žireh v delavski družini.

Ze leta 1927 se je včlanil v ČD Žiri; čebelariti pa je pričel že prej z AŽ panji.

Čebelar in ČD je ostal zvest vse do poslednjega dne življenja. Dobro leto pred smrtjo je hudo zbolel;

Kot dolgoletni član ČD Žiri in ljubitelj čebelic je bil ob razvitju društvenega prapora 1977. leta odlikovan z redom Antona Janša II. stopnje.

Čebelarji družina Žiri

LOJZE OBERŽAN



Čebelarji društvo Laško in Občinska zveza čebelarji družtev Laško sta s smrtjo Lojzeta Oberžana izgubili enega svojih najbolj vdanih članov, izkušnega čebelarja, vsestranskega organizatorja in dolgoletnega

— vse do zadnjega časa — aktivnega funkcionarja.

Razvojna povojna aktivnost laških čebelarjev, organiziranih v čebelarji društvu, je neločljivo vezana z imenom pokojnika, saj je bil vse od leta 1953 v prvih vrstah čebelarjev.

JOŽE KORBER



Dne 5. 1. 1985 smo se čebelarji poslovili od našega člana Jožeta Korberja. Čebelarji družina je tako izgubila vzornega, skrbnega in naprednega čebelarja.

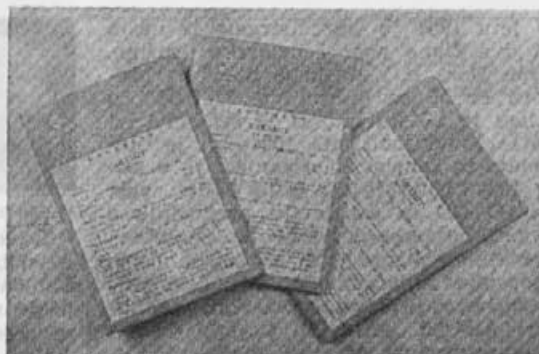
Rodil se je 21. 3. 1915 na Polzeli kot kmečki sin.

Za svoje vestno delo in zasluge za napredek čebelarstva je prejel več društvenih priznanj in bil odlikovan z redom Antona Janše III. in II. stopnje.

ČD Polzela



PČELARSKI KOMBINAT
BEOGRAD
11000 BEOGRAD
JOVANA RAJIČA 5
tel. (011) 402-278, 402-371



ČEBELARJI!

PRI NAS LAHKO KUPITE KVALITETNO ČEBELARSKO
OPREMO, KI OMOGOČA SODOBNO ČEBELARJENJE

- VSE VRSTE PANJEV
- TOČILA NA TRI IN ŠTIRI SATE
- POGAČE ZA HRANJENJE ČEBEL
- FORSAPIN, DRAŽILNI PREPARAT Z VITAMINI IN MINERALI ZA POVEČANJE ZALEGE V PANJIH
- VARAMIT, PREPARAT ZA ZDRAVLJENJE VAROZE
- ČEBELARSKA LITERATURA
- ČEBELARSKI PRIBOR ZA SODOBNO ČEBELARJENJE

ODKUPUJEMO VOSEK, IZDELUJEMO SATNICE, KUHAMO VOŠČINE



MALI OGLASI

PRODAM 20 čebeljih družin na devetih AŽ satih. Tomaž Štular, Zgornja Bela 18, Preddvor, tel. (064) 45 201.

PRODAM električni kuhalnik voščin na 1 sat primeren za čebelarstvo do 40 družin. Jože Sever, Semič NH, tel (068) 56 201.

PRODAM 10 čebeljih družin na 10 satih AŽ mere. Ponudbe na tel. (061) 213 025.

PRODAM novo prešo za izdelavo satnic »standard LR« uvoženo iz Avstrije. Telefon (063) 21 630/09. Rudi Anžel, Griže 44, Griže.

PRODAM več čebeljih družin. Jože Petrič, Voglje 20, 64208 Šenčur.

PRODAM 12 naseljenih AŽ panjev ali samo družine na satju. Jože Felicijan, Veliki Podlog 37, Leskovec pri Krškem.

PRODAM zaradi bolezni 50 AŽ in 15 LR panjev s čebelami. Oto Primožič Prebold 39, Prebold.

PRODAM 30 novih poslikanih AŽ panjev na 10 satov s čebelami. Alojz Milač Zgornje Pirniče 12, 61215 Medvode.

PRODAM sestavljiv čebeljak za 24 AŽ panjev. Rajko Žitnik, Celovška 138, Ljubljana, tel. (061) 552 903.

PRODAM lesen čebeljak in 16 praznih AŽ panjev, omaro za satje, in pet panjev veliki Kirar. Ivan Bukovnik, Pernica 3, Pernica.

ČEBELARSKA družina BLEED prodaja čebelje družine na satju (AŽ in LR). Na 10 ali 5 satih. Jordan Blažević, Jelovška 37, Bled, telefon dopoldan (064) 77 661, popoldan (064) 78 348.

KUPIM 10 rojev. Navedite ceno. Alojz Planinšek, Zagorica 40, 68213 Veliki Gaber tel. (068) 46 587.

RADIJSKA PREDAVANJA

2. 4. Pomen dodajanja obnožine zgodaj spomladi
 10. 4. Priprava družin na pomladno pašo
 20. 4. Uporaba mravljične kisline proti varozi
-

List izhaja vsakega 1. v mesecu

Izdaja ga Zveza čebelarских društev za Slovenijo v Ljubljani, Cankarjeva c. 3/II. Telefon: 210 992. Izdajateljski svet: Andrej Petelin, predsednik; člani: inž. Alojz Podjavoršek, Janez Mihelič, inž. Jože Babnik, Lojze Kastelic, Boris Slavec, Marjana Hönigsfeld, dr. Jože Korošec.

Uredniški odbor: Janez Mihelič, inž. Jože Babnik, Lojze Kastelic, Martin Mencej, Franc Javornik, Franček Sivič, Boris Slavec, Jože Bregar.

Odgovorni urednik: inž. Jože Babnik.

Glavni urednik: Janez Mihelič prof.

Lektor: Danica Bizjak prof.

Glavni in odgovorni urednik Biltena — Hp Medex — Boris Slavec.

Letna naročnina za nečlane 1.400.—, za tujino 2.400.—, za člane čebelarских organizacij drugih republik 1.400.— dinarjev. Cena za posamezno številko je 150.— dinarjev za tujino 260.— dinarjev.

Odpovedi med letom ne upoštevamo. Reklamni oglasi: cela stran — 18.000.— din, pol strani 10.000 din, četrt strani 5.000.— din. Splošni oglasi: beseda 30 dinarjev. Člani imajo pravico do enega brezplačnega oglasa v tekočem letu, do 20 besed. Za vsako naslednjo besedo doplačajo po veljavni tarifi 30 dinarjev. Članarina znaša 1.000.— din in 2 din od panja, s članarino je plačan tudi Slovenski čebelar.

St. žiro računa pri SDK v Ljubljani, Miklošičeva c.: 50101-678-48636.

Devizni račun št. 50100-620-107-010-30960-943.

Po mnenju republiškega sekretariata za prosveto in kulturo št. 421-1/74 je glasilo oproščeno temeljnega davka od prometa proizvodov.

Revijo sofinancira RSS.

Tiskala tiskarna Tone Tomšič, Ljubljana v 9700 izvodih.

Rokopisov ne vračamo.

hp  **medex**
ljubljana

Miklošičeva 30

telefon: 316 455
321 664

telex: 31529 yu Medex

tekoči račun: SDK
Ljubljana
50100-601-10404



**POSODA ZA
ODKRIVANJE
SATJA
IZD. 343**

Posoda za odkrivanje satja je sestavni del tako imenovane linije za točenje medu.

Sestavljena je iz podstavka — okvirja, izdelanega iz železa, na katerega so s krilnimi maticami pritrjene noge iz profilnega železa. V plastični posodi je vgrajena premična mreža za odcejanje voščenih pokrovčkov. Na posodi sta kovinski mreži, na katere položimo satje. Tako nameščeno satje znatno olajša odstranjevanje voščenih pokrovčkov. Odcejeni med izteka iz posode skozi standardno odtočno štulo, v zato pripravljeno posodo.