

ingrad

CELJE

GLASILO KOLEKTIVA

LETNIK XXI — Št. 2—5

Maj 1972

Glasilo »INGRAD«

Naklada 1500 izvodov

Izdaja gradbeno industrijsko
podjetje »Ingrad« v Celju

Odgovorni urednik

Franc Vitanc

Tehnični urednik

Darko Maligoj

Urejuje uredniški odbor

Tiska: »Papirkonfekcija« Krško

Gospodarski načrt 1972

CILJ:

**Proizvajati več, hitreje, kva-
litetnejše in z nižjimi stroški
— ob tem pa boljši življenj-
ski standard za kolektiv ter
večjo proizvodno in ekonom-
sko moč za podjetje!**

Ta cilj smo si zastavili v našem razvojnem programu in vsako leto mu skušamo priti bliže. Prav letos, ko so se za vse slovensko in jugoslovansko gospodarstvo zaostri gospodar-
ski pogoji, je tudi za nas čas, da se zastavljenemu cilju približamo z odločnejšim in daljšim korakom, kot smo to uspeli v dosedanjih letih.

Precej časa se pri nas že ne vprašujemo več ali je planiranje sploh potrebno in ali poleg tehničnih rabimo tudi ekonomske raziskave — zato o namenu plana ni potrebno govoriti. Vsi vemo, da ni dovolj, če ob koncu leta ugotovimo, koliko smo prigrisnili, ampak moramo vedeti vnaprej kakšen naj bi rezultat sploh bil, da bi bil zadovoljiv in kaj moramo storiti, da ga tudi dosežemo. Vemo tudi, da je vse to ena od bistvenih osnov za informacijski sistem ter za kibernetično upravljanje in vodenje podjetja.

Gospodarski načrt ne more biti le odraz naših želja, ki ne bi bile uresničljive. Kot merilo uspešnosti je uporaben le realen plan. Zato je pri sestavljanju plana upoštevano predvsem:

1. družbene smernice,
2. doseženi rezultati v dosedanjih letih v našem in v sorodnih gradbenih podjetjih,
3. razvojni program podjetja,
4. predvidena gibanja na gradbenem tržišču.

Družbene smernice

Prav v tem času najvišji organi v federaciji, republiki in v občini zastavljajo smer in proporce za bodoči razvoj gospodarstva, torej tudi gradbeništva.

Poleg tega so naznačene smeri poslovno — političnega ukrepanja za gospodarske organizacije, ki naj jih te v svojih načrtih in programih tudi upoštevajo. Ker so te smernice zelo široko objavljene v sredstvih

javnega obveščanja, jih tu ne bi podrobneje navajali. Predvsem gre za potrebo po intenzivnejšem gospodarjenju in to z boljšo organizacijo dela, sodobnejšo tehnologijo, izkoriščanjem notranjih rezerv, boljšo strokovnostjo kadrov, boljšo produktivnostjo itd.

Doseženi rezultati

Predvsem je važna presoja, kaj smo že dosegli in kaj smo sposobni doseči. Pri tem pa stremimo za tem, da se uvrstimo med najboljša podjetja in med njimi tudi ostanemo. Zato je bila pred sestavljanjem plana izvršena raziskava poslovnih rezultatov, ki smo jih dosegli v dosedanjih letih, posebno še v letu 1971, poleg tega pa smo svoje rezultate primerjali z reki so po obsegu sorodna naša podjetja. Primerjalna analiza zaključnih računov za leto 1971 (časovno z 1970 in medpodjetniška) je pokazala:

1. da je podjetje v letu 1971 občutno izboljšalo svoj poslovni rezultat napram prejšnjim letom,
2. da je rezultat nad povprečjem rezultatov gradbenih podjetij celjskega področja, so pa rezultati nekaterih gradbenih podjetij na drugih področjih boljši od našega.

Podrobnejša raziskava teh razmerij in primerjava tržnih cen, zbranih na licitacijah, vsiljujejo zaključke:

- da je gradbeno tržišče na celjskem področju mnogo zahtevnejše od tržišča na večini ostalih področji Slovenije,
 - da na rezultate ugodno vpliva tudi delo v inozemstvu in
 - da so nekatera podjetja zaradi tega uspela v zadnjih letih močno izboljšati svojo opremljenost (tako osnovna, kot tudi obratna sredstva).
- Iz tega lahko povzamemo, da slabšim rezultatom na celjskem področju botrujeta poleg zahtevnosti investitorjev tudi razdrobljenost gradbenih kapacitet (podjetij) in nepovezana tržna politika.

Iz raziskave jasno izhaja, da smo za najboljšimi nekoliko zaostali in kam naj usmerimo ukrepe, da bi zamujeno nadoknadili. Pri ukrepanju bomo

morali paziti predvsem na naslednje:

- a) tesnejše poslovno-tehnično in poslovno-politično sodelovanje z drugimi gradbenimi podjetji na našem področju, še posebej pa v GIPOSS-u
- b) izpopolnitev tehnologije v proizvodnji
- c) izpopolnitev poslovnih metod
- d) vlaganje večjih sredstev v razširjeno reprodukcijo
- e) zainteresiranost vseh članov kolektiva, posebno pa vseh vodij za učinkovitejšo delo in za doseganje boljših poslovnih rezultatov.

Razvojni program

Ena od tehtnih osnov za sestavo letnega proizvodno-finan-



R
pozdravniku
dela
čestitamo
osem članom
kolektiva
in njihovim
svojem

Uredništvo

čnega plana je nedvomno razvojni program podjetja, ki ga je po razpravi v kolektivih enot sprejel delavski svet podjetja.

Ker je bil elaborat o razvojnem programu obravnavan dovolj široko in so z njim seznanjeni vsi kolektivi enot, zato na tem mestu teh podatkov in ukrepov tu ne bi navajali.

Ob analizi doseženih rezultatov in ob planu pričakovanih rezultatov za leto 1972 pa se je pokazalo, da so doseženi rezultati boljši od programiranih. To pa narekuje potrebo, da se izvrši rebalans razvojnega programa in da se prilagodi doseženim stopnjam pokazateljev.

Tržni izgledi (proizvodni program)

Med sodobne poslovne metode spada vsekakor intenzivna raziskava tržišča. Ker pa so naše možnosti glede trga precej različne od tistih, ki jih ima industrija, storimo pač vse tisto, kar moremo.

Strokovna skupina, ki so jo sestavljali štirje vodje služb, je opravila tržno raziskavo za posamezne sektorje gradbene dejavnosti in za sektorje obratov.

Ob sodelovanju s šefi sektorjev je ta skupina sestavila proizvodni program in sicer:

- za sektorje gradbene dejavnosti z navedbo strukture objektov in z vrednostnim obsegom del, ki jih bomo letos predvidoma uvrstili v proizvodnjo,
- za sektorje obratov z masovno proizvodnjo (proizv. gradbenega mat.) z ugotovitvijo možnih in potrebnih količin,
- za sektorje obratov z individualno proizvodnjo pa z vrednostnim obsegom na podlagi dosežene produktivnosti ter predvidene opremljenosti.

Za vse sektorje je bila obenem ugotovljena tudi potreba po številu zaposlenih fizičnih in umskih delavcev.

S tem imamo pregled, kakšne so kapacitete v posameznih dejavnostih, koliko teh je že zasedenih s prevzetimi deli (dosedaj 60 %) in kje so še proste kapacitete, za katere moramo delo še pridobiti.

Planirani obseg proizvodnje

V proizvodnem programu so vsebovani objekti, ki bodo letos predvidoma uvrščeni v proizvodnjo in ne glede na to, ali bodo končani že letos ali šele v naslednjih letih.

Predvideno je, da bodo od ce-
(Nadaljevanje na 2. strani)

(Nadaljevanje s 1. strani)

lotnega programa izvršene v letošnjem letu naslednje vredno-

sti del v posameznih dejavnostih (v 000 din):

	bruto produkt	tuje storitve	lastna proizv.
GRADBENA OPERATIVA	151,000	53,600	97,400
PGM Medlog	25,880	—	25,880
Proizvodni obrati	21,650	1,020	20,630
Mehanizacija	17,750	1,450	16,300
OBRATI	65,280	2,470	62,810
Projektivni biro	1,560	—	1,560
Delavsko naselje	515	—	515
Inozemstvo	6,500	—	6,500
OSTALE ENOTE	8,575	—	8,575
SKUPNO	224,855	56,070	168,785

Od tega naj bi posamezni sektorji in obrati dosegli naslednje vrednostni obseg proizvod-

nje ter zaposlovali naslednje povprečno število proizvodnih delavcev:

1. GRADBENA DEJAVNOST

sektor	bruto produkt	tuje storitve	lastna proizv.	proizv. del.
Celje	55,000	19,000	36,000	324
Montaža	12,000	5,200	6,800	59
Store	16,500	7,700	8,800	84
Konjice	8,500	4,200	4,300	43
Zalec	18,000	4,500	13,500	122
Ljubljana	34,000	12,500	21,500	194
Avtocesta	4,000	—	4,000	25
Izobraževalni center	3,000	500	2,500	20
Skupno	151,000	53,600	97,400	871

2. PROIZV. GRADB. MAT. MEDLOG

Obrat	bruto produkt	tuje storitve	lastna proizv.	proizv. del.
peskolom	3,400	—	3,400	13
gramoznica	1,100	—	1,100	4
betonarna	4,000	—	4,000	6
maltarna	380	—	380	2
opeka	2,800	—	2,800	15
cevi	2,250	—	2,250	17
cementnine	1,050	—	1,050	10
montažni elementi	2,900	—	2,900	16
okna	1,200	—	1,200	5
železokrivci	6,800	—	6,800	45
skupno	25,880	—	25,880	133

3. SEKTOR PROIZVODNI OBRATI

Obrat	bruto produkt	tuje storitve	lastna proizv.	proizv. del.
mizarstvo	3,200	140	3,060	35
tesarstvo	1,950	70	1,880	16
žaga	1,400	—	1,400	11
slikarstvo	2,500	460	2,040	30
zaključni	9,050	670	8,380	92
elektro	2,500	—	2,500	20
ključavničarstvo	2,400	50	2,350	20
kleparstvo	1,900	100	1,800	15
vodovod	2,400	—	2,400	18
centralna kurjava	3,400	200	3,200	18
kovinski	12,600	350	12,250	91
Skupno	21,650	1,020	20,630	183

4. SEKTOR MEHANIZACIJA

obrat	bruto produkt	tuje storitve	lastna proizv.	proizv. del.
strojni park	6,750	—	6,750	42
avtopark	6,600	1,400	5,200	30
servisi	4,400	150	4,350	47
Skupno	17,750	1,450	16,300	119

Zaposlenost in produktivnost

Za izvršitev planiranega obsega proizvodnje je planirano na-

slednje povprečno število fizičnih in umskih delavcev:

	proizvodni	režijski	skupno
Celje	324		
Montaža	59		
Store	84		
Konjice	43		
Zalec	122		
Ljubljana	194		
Avtocesta	25		
Izobraževalni center	20		
Gradbena operativa	871	110	981
Medlog	133	24	157
Proizvodni obrati	183	38	221
Mehanizacija	119	24	143
Obrati	435	86	521
Projektivni biro	20	3	23
Delavsko naselje	11	1	12
Inozemstvo	360	9	369
Skupne službe		119	119
Ostale enote	391	132	523
SKUPNO PODJETJE	1.697	328	2.025

Od tega skupnega števila bo za poslano delavcev:

	proizvodni	režijski	skupno
— v Jugoslaviji	1.337	319	1.656
— v inozemstvu	360	9	369
skupaj	1.697	328	2.025

Iz tega števila zaposlenih delavcev in iz planirane vrednosti proizvodnje izhaja, da mo-

ramo doseči na 1 zaposlenega letno naslednjo vrednost proizvodnje:

	bruto-produkt	lastna proizvodnja
— gradbena operativa	173.360	111.825
— obrati	150.070	144.390

Napram produktivnosti, doseženi v letu 1971, pomeni to povprečno 6,8% izboljšanje produktivnosti. To je realno možno doseči s tem, da izboljšamo korišćenje delovnega časa (storilnost) in intenzivnejšo udeležbo mehanizacije v proizvodnem procesu. Oboje pa je možno le z izboljšanjem priprave in organizacije v proizvodnji.

Celotni dohodek

V planu proizvodnje je za posamezne enote planiran njihov bruto-produkt, ne glede na to, za katerega naročnika proizvajajo.

Ker pa pretežna večina obratov proizvaja polizdelke ali storitve za potrebe osnovne, t. j. gradbene dejavnosti, se ta del njihove realizacije šteje kot *interna realizacija* in se kot taka vštevja v celotni dohodek.

Predvideno je, da bodo ob koncu leta v zaključnem računu izkazani naslednji poslovni rezultati:

bruto produkt enot	224,855.000
interna realizacija	49,855.000
eksterna realizacija	175,000.000
izredni dohodki	500.000
CELOTNI DOH.	175,500.000

vrednost substance	
nedov. proizvod. 1. 1. +	11,829.000
nedov. proizvod. 31. 12. —	12,829.000
porabljen material	
in storitve	104,400.000
amortizacija	5,150.000
izredni izdatki	450.000

PORABLJENA SREDSTVA	109,000.000
DOHODEK	66,500.000

Dohodek in delitev

Predvideno je naslednje doseganje dohodka (višina, struktura) ter naslednja namenska delitev:

1. Dosežen dohodek bruto	66,500.000
2. Obveznosti	
— pogodbene	2,150.000
— zakonske	1,290.000
— stan. izgradnja	2,060.000
	5,500.000
3. Dohodek in razdelitev	61,000.000
4. Osebni dohodki	51,500.000
5. Ostanek dohodka	9,500.000
6. Razmerje delitve	

osebni dohodki 84,4 % = 15 %
ostanek dohodka 15,6 % = 15 %
(Osnova: dohodek za razdelitev = 100 %).



Družbeni plan

V mesecu decembru 1971 je bil Skupščini občine Celje predložen družbeni plan podjetja za leto 1972. Ta plan je bil sestavljen v času, ko še ni bila opravljen (Nadaljevanje na 3. strani)

(Nadaljevanje z 2. strani)
ljena tržna raziskava in še ni bil sestavljen proizvodni program za posamezne dejavnosti in enote, na razpolago pa so bili le podatki za tretji kvartal 1971. Izdelan proizvodni program, doseženi dejanski rezultati na podlagi tega planirane stopnje so vzrok, da je prišlo do razlik med predloženim in sedanjim planom. Ta korigiran družbeni plan, ki je prikazan v prejšnjih dveh odstavkih, to je celotni dohodek ter dohodek in delitev, je bil takoj po sprejetju dostavljen občinski skupščini.

Osebnih dohodki in skladi

Iz sredstev, ki so iz dohodka namenjena za osebno potrošnjo in iz planiranega števila zaposlenih izhaja, da naj bi povprečni mesečni čisti prejemki na zaposlenega znašali:

— osebni dohodek	1.727
— terenski dodatek	174
— prevoz na delo	52
— skupaj	1.953

za sklade, to je za skupno potrošnjo in za razširjeno reprodukcijo pa je planirana naslednja višina in namenska razporeditev sredstev:

— skupna poraba — stanovanja	2.050.000
— skupna poraba — ostalo	1.500.000
— poslovni sklad — osnovna sredstva	2.500.000
— poslovni sklad — obratna sredstva	4.450.000

Investicijska vlaganja

Vsako leto lahko vložimo v razširjeno reprodukcijo toliko, kolikor znaša funkcionalna amortizacija iz tekočega leta in ostanek dohodka iz preteklega leta.

Na tej podlagi je sestavljen investicijski program za leto 1972, ki ga je potrdil delavski svet podjetja in je objavljen posebej.

Iz letošnjega plana pa lahko sklepamo že na višino investicijskih vlaganj za leto naprej, to je za leto 1973. Ta vlaganja bodo takrat znašala:

a) povečanje lastnih obratnih sredstev	4.450.000 din
b) nadomestitev in povečanje osnovnih sredstev iz	
— amortizacije	5.150.000
— ostanka dohodka	2.500.000
skupno	12.100.000

Poslovna politika in ukrepi

V družbenem planu republike je rečeno: »... morajo vsi nosilci dvigniti gospodarjenje na sodobno raven. Predvidene izpopolnitve v gospodarskem sistemu bodo ustvarjale ugodnejše družbeno-ekonomske pogoje za tako orientacijo, hkrati pa bodo terjale od gospodarskih organizacij, da svoje poslovanje čim bolj prilagodijo zaostrenim ekonomskim merilom gospodarjenja.«

Ta orientacija, ki je vsebovana tudi v razvojnem programu našega podjetja, mora biti osnova za vodenje tekoče poslovne politike.

Pri tem pa na gospodarjenje podjetja vplivajo:

- zunanji činitelji, na katere ima podjetje le posreden in še to neznamenit vpliv ter
- notranji činitelji, ki so sicer pod vplivom podjetja, vendar so znatno odvisni od zunanjih činiteljev.

Uspešnost poslovne politike in strategije je torej neposredno odvisna od tega, v koliki meri so obvladani ter usmerjeni notranji činitelji in v koliki meri podjetje vpliva na zunanje činitelje.

Zahteve dogovora se v glavnem nanašajo na:

1. dvig družbenega standarda zaposlenih (osebni dohodek, stanovanje, prehrana, varstvo pri delu, izobraževanje, rekreacija) in
2. dvig materialne osnove podjetja (sredstva za razširjeno reprodukcijo v osnovna sredstva in v lastna obratna sredstva).

V proizvodno-finančnem planu za leto 1972 so vse te zahteve upoštevane. Izpolnitev zahtev bo možna le ob uspešni po-

b) izpopolnitev tehnologije v proizvodnji,

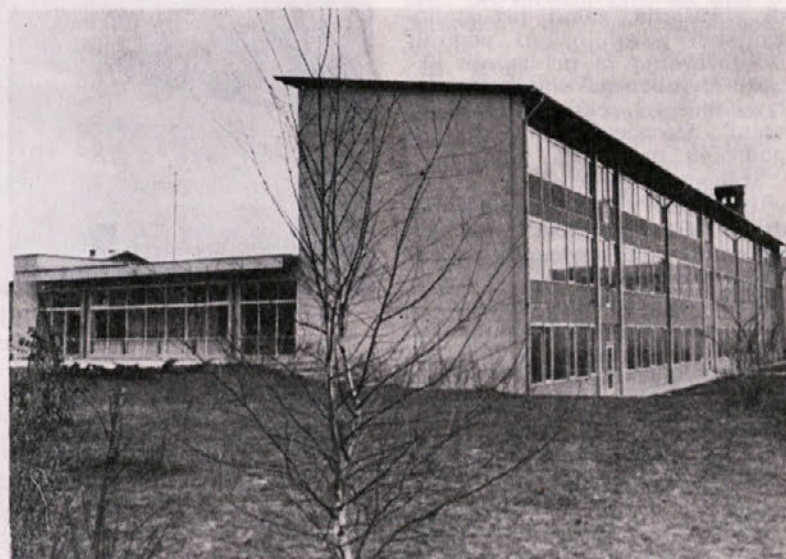
c) vlaganje večjih sredstev v mehanizacijo, v lastna obratna sredstva in v strokovne kadre,

d) ekspanzija na domačem in inozemskem tržišču,

e) zagotovitev ustreznih delovnih pogojev, stimulativnosti v nagrajevanju, zaostritev odgovornosti itd.

Namesto zaključka. Zastavljene cilje ne bo lahko doseči, še posebno ne v letošnjem letu, ko se gospodarski pogoji občutno zaostrujejo. Zato bo potrebno, da sleherni član kolektiva kot delavec in kot upravljalec prispeva svoj največji možni delež k ostvaritvi planiranih nalog. V tem sestavku niso navedeni podrobni podatki, temveč le tisti, ki so najbolj bistveni. Niti niso navedeni podrobni ukrepi, ki so predvideni za izvršitev. Podrobni podatki, ukrepi in napotki so navedeni v elaboratu gospodarskega načrta, ki so ga prejeli vsi sektorji in v izvlečku, ki so ga prejeli vsi člani samoupravnih organov. Ti podatki so dostopni slehernemu članu kolektiva. Zato priporočamo, da v razprave (tudi med letom) na posameznih sektorjih vključimo tudi ta vprašanja in vedno znova pregledamo, kaj od predvidenega je izvršeno in kaj je še za storiti. Kot podlaga za te razprave pa bodo služile informacije, ki jih bodo dajala vodstva sektorjev in vodstvo podjetja po preteku vsakega meseca.

LUDVIK ARNUŠ, econ.
šef plansko analitiške službe



Osnovna šola Dušana Jereba. Konjice, posebej pa njihovi mladi prebivalci so dobili sodoben šolski objekt.

S podpisom samoupravnega dogovora, ki so ga sklenila vsa gradbena podjetja Slovenije, je tudi naše podjetje sprejelo obveznost, da bo izpolnjevalo zahteve iz tega dogovora.

slovni politiki, za kar so predvideni organizacijski, tehnični, ekonomski in socialni ukrepi, predvsem:

- a) izpopolnitev organizacije in poslovnih metod,

R A Z P I S

volitev v delavski svet in svete poslovnih enot podjetja GIP Ingrad Celje

VOLITVE V DELAVSKI SVET PODJETJA

I. Na podlagi 58. in 83. člena statuta podjetja je delavski svet na svojem zasedanju dne 10. aprila 1972 sprejel sklep o razpisu volitev za člane delavskega sveta podjetja. Volitve bodo dne 10. maja 1972.

II. V delavski svet bodo volili člani GIP Ingrad 31 članov za dobo dveh let.

III. Volitve bodo opravljene po volilnih enotah in sicer:

- volilna enota sektorja Celje, ki voli 5 članov
- volilna enota sektorja montaže gradnje, ki voli 1 člana
- volilna enota sektorja Slov. Konjice, ki voli 1 člana
- volilna enota sektorja štores, ki voli 2 člana
- volilna enota sektorja ža-

lec, ki voli 3 člane

- volilna enota sektorja Ljubljana, ki voli 4 člane
- volilna enota sektorja vzdrževalnih obratov, ki voli 2 člana
- volilna enota sektorja Medlog, ki voli 3 člane
- volilna enota sektorja za mehanizacijo, ki voli 3 člane
- volilna enota sektorja proizvodnih obratov, ki voli 4 člane
- volilna enota uprave, ki voli 3 člane.

Pri določitvi števila članov delavskega sveta v vsaki volilni enoti, so upoštevani kriteriji, ki jih določa 59. člen statuta in so: število delavcev zaposlenih v posamezni enoti in pomembnost nalog.

IV. Kandidatno listo oziroma kandidate za člane delav-

skega sveta predlagajo zbori delovnih ljudi po zgoraj navedenih enotah.

V. Delavski svet je imenoval volilno komisijo za izvedbo volitev v naslednjem sestavu:

- Karner Franc, predsednik
- Jagrič Marija, član
- Olešnik Vili, član
- Jankovič Drago, namestnik
- Jan Marija, namestnik
- ing. Kukovec Milena, namestnik.

Volilna komisija imenuje volilne odbore, določa volišča, imenuje komisijo za sestavo volilnih imenikov, določa čas, ko so volišča odprta, sprejema kandidatne liste in jih potrjuje, pripravlja volilni material, daje navodila za postopek v zvezi z volitvami, če nastanejo določene nejasnosti, ugotavlja in razglasa izid volitev.

(Nadaljevanje na 6. strani)

SEKTOR SLOVENSKE KONJICE

Konjiška občina, področje, na katerem dela sektor Slovenske Konjice, spada med srednje velike in srednje razvite občine v



Delovodja Breclj Karl je dolgoletni član kolektiva.

Sloveniji. Po upravni razdelitvi in pripadnosti se uvršča v celjsko regijo. Na vzhodu meji na občino Slov. Bistrico, ki spada pod mariborsko regijo, na zapadu pa meji na občino Celje. Logo občine sem poudaril zaradi tega, ker je obseg del vezan na sorazmerno ozko območje in na vsakokratno nihanje gospodarske moči občine in posameznih podjetij.

Prodor na mariborsko področje pa je izredno težaven, saj vsa dela tamkaj izvajajo predvsem mariborska in lokalna podjetja.

Smo majhen sektor v okviru velikega podjetja. Kljub temu pa realizacija konjiškega sektorja predstavlja pomemben delež v celotni realizaciji podjetja. Če pogledamo poslovanje nazaj, vidimo, da so bila posamezna leta zelo uspešna na konjiškem sektorju. Ne moremo se seveda pohvaliti z velikimi in zahtevnimi objekti, če bi pa na vsakem objektu, ki smo ga zgradili napisali poleg letnice tudi ime našega podjetja, potem bi lahko dejali, da smo v Konjicah in okolici zgradili zelo veliko. Zato se ne smemo čuditi, če vsak naš delavec gleda s ponosom na delček vloženega truda in pred-

vsem na rast konjiške občine.

Večina delavcev našega sektorja stanuje v konjiški občini. Navezani so na svoj kraj, navezani pa so tudi na podjetje. Nikomur ni vseeno, če imamo premalo dela, saj vsaka premostitev iz Konjic, pomeni zanj premostitev od doma. Ne smemo torej mimo tega, če se na proizvodnih sestankih pojavljajo tudi vprašanja, zakaj pri stanovanjskih posojilih, pri pogojih izobraževanja in pri raznih akcijah družbenega standarda delavci našega sektorja niso povsem izenačeni z delavci na področju matičnega podjetja.

Mnogo je delavcev, ki so se v preteklih letih zaposlili pri drugih organizacijah, vendar so se vedno ponovno vrnili k podjetju GIP Ingrad.

Naše delo je bilo povezano z rastjo Konjic, naši najpomembnejši investitorji pa so bili:

Skupščina občine Konjice. V novem naselju smo zgradili vrsto stanovanjskih objektov, tako v Konjicah kot v Zrečah. Z ukinitvijo stanovanjskega sklada se je gradnja družbenih stanovanj v Konjicah prekinila,

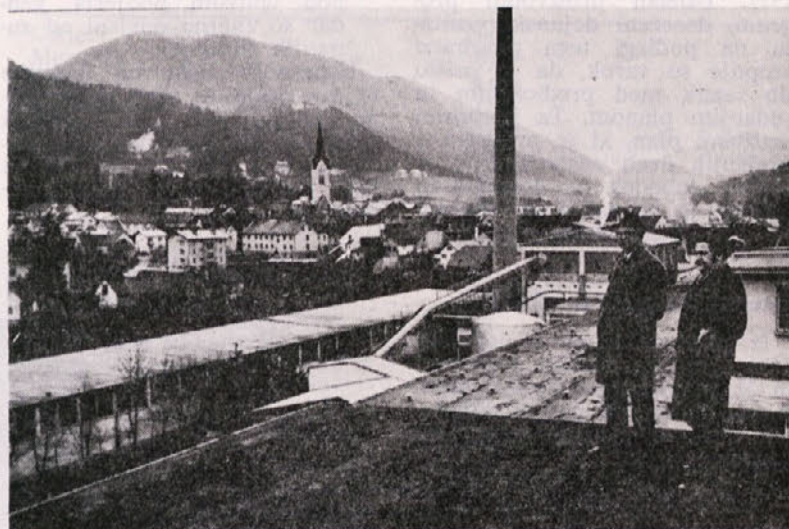


S tovarno za proizvodnjo usnjarskih strojev je Kostroj dobil sodobne prostore za tehnične postopke in povečal svoje kapacitete.

vendar upamo, da se bo v letošnjem letu oziroma prihodnjih letih nadaljevalo z izgradnjo družbenih stanovanj.

S sprejetjem novega zakona o gradnji stanovanj so tudi v konjiški občini spoznali, da je treba nujno nadaljevati z izgradnjo, ne samo individualnih stanovanj, ki zahtevajo veliko sredstev za ureditev komunalnih naprav, pač pa predvsem z gradnjo cenejših družbenih stanovanj. V Konjicah nismo zgradili niti enega stanovanjskega objekta za trg, zato menim, da bo morala temu vprašanju komercialna služba podjetja posvetiti več pozornosti.

Za občino smo v zadnjih letih gradili predvsem šolske objekte. Veseli nas, da so občani zadovoljni s kvaliteto in izgradnjo šolskih objektov, saj so s samopriskom prispevali pomemben delež k izgradnji teh objektov. Tako smo zgradili no-



Pogled na panoramo Konjic s strehe objekta v Konusu. Izvršena dela si ogleduje šef sektorja, ki je na levi strani.

vo šolo Dušana Jereba v Konjicah, novo šolo v Vitanju, popravili šolo v Spitaliču in Tepanju, sedaj pa adaptiramo prvo osnovno šolo v Konjicah. Dela na slednjem objektu ne na-

predujejo v skladu s sprejetim rokom. Nekaj po krivdi obrtnikov, ki niso izvršili svojega dela do zimske sezone, tako, da smo morali v zimskem času adaptacijo ustaviti. Pred kratkim smo oddali tudi novi zdravstveni dom v Konjicah. Dela na tem objektu so bila izredno težavna zaradi nepopolne tehnične dokumentacije.

Večino vseh pomembnejših objektov v Industrijskem kombinatu KONUS je zgradilo naše podjetje, oziroma sektor.

V zadnjih letih je predvsem zanimiv kompleks treh objektov: jedilnica, gasilski dom in Koko. Posebno zahteven je bil objekt Koko, zaradi težavnega fundiranja in svojevrstne arhitekture.

Laško rečem, da je bil investitor z našim delom dosedaj zadovoljen in upamo, da bomo tudi v bodoče uspešno sodelovali.

Tudi za LIP Konjice smo zgradili vrsto objektov v Konjicah in obnovili obrat v Poljčanah.

Želimo, da bi sodelovali tudi pri izgradnji bodočih objektov.



Superger Jakob, tesar, je v podjetju že od leta 1959.



Za investitorja LIP Konjice smo zgradili več objektov. Na sliki proizvodna hala in kotlarna z ekshaustorskimi napravami.

V SLIKI IN BESEDI



Pogled na kombinat Konus. Slika prikazuje stare in nove objekte tovarne.

S Kovaško industrijo Zreče v zadnjih letih nismo toliko sodelovali kot popreje. Zanimiva pa je bila izredno zahtevna gradnja kesona za temelje težkega kladiča v kovačnici. Delo nam ni povsem uspelo zaradi napačnih podatkov geologov.

Zreška industrija se zadnje čase hitro razvija in z njo zaselki ob Zrečah, zato bo tudi v perspektivi dela na tem območju.

Kostroj je edino podjetje za proizvodnjo usnjarskih strojev v Jugoslaviji. Za tega investitorja smo pred leti zgradili glavno proizvodno halo. Sedaj pa uvažajo še proizvodnjo plastičnih oken. Za proizvodnjo teh oken gradimo novo proizvodno halo. Prepričani smo, da ima ta po-



Šuperger Jakob, tesar, je v podjetju že od leta 1959.

membem proizvod za gradbeništvo lepe perspektive.

Poleg omenjenih objektov, smo zgradili v Konjicah tudi več manjših objektov. Prav pred kratkim smo oddali Trgovskemu podjetju »Dravinjski dom« novo samopostrežno trgovino.

Če na kratko ocenim, so bili odnosi z investitorji zadovoljivi. Seveda smo bili včasih deležni pohval, včasih pa tudi upravičeno kritizirani.

Če pogledamo Konjice in ostale kraje v občini, lahko ugotovimo, da je mnogo objektov zrastle z delom naših delavcev, zato želimo, da bi bil tudi bodoči razvoj Konjic povezan z našim podjetjem.

Odnosi s službami, obrati in vodstvom podjetja so dobri, pogrešamo pa pogostejših obiskov in večjo zavzetost naših obratov. Izgleda pa, da zaradi premajhnega obsega proizvodnje oziroma pomembnosti naših objektov, nismo tako veliki, da bi lahko bili na prioritetni listi podjetja.

Šef sektorja Polde Rihteršič, dipl. gradb. ing.



Kompleks objektov, ki smo jih v zadnjem času zgradili za Konus in Sicer: jedilnica, gasilski dom in Koko.

DELAJSKI SVET PODJETJA SPREJEL SPREMEMBE IN DOPOLNITVE

Pravilnika o dodeljevanju stanovanj in odobravanju posojil

Na predlog Odbora za delovna razmerja in nagrajevanje ter po opravljeni javni razpravi je delavski svet na svojem zasedanju dne 10. aprila t. l. sprejel spremembe in dopolnitve pravilnika o dodeljevanju stanovanj in odobravanju posojil. Tako bodo člani delovne skupnosti Ingrada v bodoče lahko dobili za gradnjo lastne enodružinske stanovanjske hiše 50.000.- din posojila. Posojilo pa se lahko odobri in koristi le za zaključna dela po III. gradbeni fazi. Izjemoma se posojilo lahko odobri delavcu na začetku gradnje, če ta dokaže, da bo imel skupaj z odobrenim posojilom zagotovljena sredstva za vrednost celotne gradnje. S ta-

kim načinom delitve posojil se hoče zagotoviti, da bodo gradili hiše le tisti, ki so finančno sposobni, da bodo dosedanja stanovanja sprostiti za druge delavce podjetja. Že itak skromna sredstva naj se dodelijo delavcem, ki si bodo hišo dokončali in vselili. Doslej se je namreč često dogajalo, da so delavci dodeljeno posojilo porabili za prve faze gradnje. Ker pa niso imeli lastnih sredstev za dokončanje, so tako sredstva podjetja ležala zamrznjena, od katerih ni imel nihče koristi. Tako slabo gospodariti s temi sredstvi pa seveda nimamo pravice.

S posojili se bo v bodoče bolj stimuliralo nakup stano-

vanj. Delavec bo lahko v bodoče dobil za nakup stanovanja do 70.000.- dinarjev posojila. Izjemoma pa bodo delavci, ki bodo kupili stanovanje v Ljubljani, kjer so cene za cca 20% višje, lahko dobili posojilo v višini do 80.000.- din.

Vsa posojila se bodo lahko odobraval največ za dobo do 25 let in z najmanj 2% obrestno mero. Novost je še v tem, da se bodo posojila lahko odobraval odslej tudi delavcem, ki bodo gradili oz. kupovali stanovanje v oddaljenosti do 10 km od sedeža stalne dejavnosti podjetja. Doslej so lahko po pravilniku dobili posojilo le delavci, ki so gradili oz. kupovali stanovanja oddaljeno le do 10 km od

sedeža podjetja.

Vsi kriteriji za dodeljevanje posojil ali stanovanj pa ostanejo še v bodoče nespremenjeni.

Na istem zasedanju je sprejel delavski svet tudi spremembe pravilnika o delitvi osebnih dohodkov. Od 1. aprila dalje bo najvišji osebni dohodek na uro 5,50 din ali 1.000.- din na mesec. Pri tem pa je poudariti, da to le ob pogoju, da izpolni delavec 100% učinek na svojem delovnem mestu.

Korekture osebnih dohodkov za druge kategorije delavcev bodo izvršene, ko bodo določene spremembe z družbenim dogovorom. To pa pričakujemo v sredini leta.

(Nadaljevanje s 3. strani)

VOLITVE V SVETE POSLOVNIH ENOT PODJETJA

Na predlog družbeno političnih organizacij podjetja GIP Ingrad je delavski svet na istem zasedanju sprejel sklep o izvolitvi organov upravljanja v enotah podjetja. S tem v zvezi je sprejel naslednje začasne sklepe:

- V predhodnem obdobju se formirajo sveti posl. enot. Poslovna enota ni identična sedanji organizacijski strukturi v gradbeni operativi in se ne pokriva s sedanji gradbenimi sektorji. Z ozirom na to, da imajo obrati svoje specializacije, se sveti poslovnih enot izvolijo v vsakem sektorju obratov posebej.
- Organ upravljanja v poslovni enoti je svet poslovne enote, ki odgovarja za svoje delo članom delovne skupnosti poslovne enote, od katerih je izvoljen, in delavskemu svetu podjetja.
- Pravico voliti in biti izvoljen v svet poslovne enote imajo vsi člani delovne skupnosti poslovne enote in tisti, ki jim je ta pravica zagotovljena z veljavnim predpisom. Vodilni delavci ne morejo biti člani sveta poslovne enote, obvezno pa sodelujejo na sejah sveta.
- Kandidate za člane sveta poslovne enote volijo člani poslovne enote na podlagi splošne, enake in neposredne volilne pravice s tajnim glasovanjem. Volitve izvede volilna komisija, ki jo imenuje delavski svet podjetja in sicer istega dne, ko bodo volitve v delavski svet podjetja.
- Svet poslovne enote šteje od 7 do 21 članov. Število članov sveta posamezne poslovne enote določi delavski svet pred volitvami z upoštevanjem števila članov delovne skupnosti poslovne enote. Člani sveta poslovne enote se volijo začasno do dopolnitve statuta in realizacije ustavnih amandmajev.
- Za volitve in odpoklic članov sveta poslovne enote veljajo določbe, ki se uporabljajo za volitve delavskega sveta podjetja.
- Svet poslovne enote si na svoji prvi seji izvoli izmed svojih članov predsednika in namestnika predsednika.
- Seje sveta poslovne enote sklicuje in vodi predsednik sveta, v njegovi odsotnosti

pa njegov namestnik. Predsednik ali njegov namestnik mora sklicati sejo sveta poslovne enote na zahtevo: 1/3 članov sveta enote, šefov sektorjev, sindikalnega organa enote, delavskega sveta podjetja in na zahtevo 1/3 članov poslovne enote.

Sklepčnost sveta je podana, če je na seji navzoča več kot polovica članov. Svet sklepa z večino glasov navzočih članov.

Za delo sveta poslovne enote na sejah velja postopek, določen za delavski svet podjetja.

— Svet poslovne enote ima zlasti naslednje pravice in dolžnosti:

- a) sprejema gospodarski načrt poslovne enote v skladu z gospodarskim načrtom podjetja,
- b) skrbi za pravilno upravljanje s sredstvi v poslovni enoti,

c) razpravlja in obravnava predloge splošnih aktov podjetja,

č) imenuje občasne komisije,

d) predlaga razpored sredstev za osebne dohodke na način, ki je določen s statutom in pravilnikom o delitvi OD in dohodka podjetja,

e) razpravlja in odloča v okviru splošnih aktov o varstvu članov delovne skupnosti,

f) pregleduje obračun dohodka poslovne enote,

g) sodeluje pri osebnih ocenitvah in razvrstitvah delavcev na delovna mesta,

h) predlaga izplačilo posebnih nagrad za racionalizatorske in novatorske predloge članov poslovne enote,

i) odloča o odvzemu pravice do udeležbe na individualnem in kolektivnem učinku za posamezne delavce,

j) daje predloge za sprejemanje novih delavcev,

k) predlaga prenehanje dela delavcem poslovne enote, o čemer odloča odbor za delovna razmerja in nagrajevanje,

l) predlaga revizijo normativov porabe časa in materiala,

m) poroča o svojem delu delavskemu svetu podjetja vsaj enkrat letno,

n) opravlja in odloča o drugih poslih na podlagi statuta in splošnih aktov podjetja.

Na podlagi gornjih začasnih sklepov je delavski svet razpisal volitve v svete poslovnih enot podjetja.

Volitve v svete poslovnih enot podjetja bodo istočasno z volitvami v delavski svet podjetja t. j. 10. maja 1972.

Nekatere ugotovitve po ZR za l. 1971

Tudi preteklo leto smo s posebnim poudarkom obravnavali problem nelikvidnosti in s tem v zvezi iskali možnosti za povečanje lastnih obratnih sredstev v poslovnem skladu podjetja. Vprašanje likvidnosti je zahtevalo ažurno spremljanje in ugotavljanje stanja obratnih sredstev ter njihovega stalnega gibanja, na drugi strani pa tudi nihanja virov obratnih sredstev. Iskati smo morali načine kako priti do likvidnih sredstev tudi v vseh mogočih primerih, ko so bila obratna sredstva pogodbeno in garancijsko sicer zagotovljena. Tudi finančna sredstva za stanov. izgradnjo niso bila v tem letu zagotovljena v dovoljni višini. Priprave in odlaganje okrog novih stanovanjskih objektov pa so predstavljala poseben problem, ki se je odražal pri bančnih kreditih v negativnem smislu. Zaradi splošno znanih vzrokov nelikvidnosti smo včasih morali prevzeti gradbena dela pod zelo neugodnimi pogoji.

Dejstvo je, da bi zaradi splošnega pomanjkanja investicijskih del, ki bi imela v celoti zagotovljeno finančno kritje, druga konkurenčna gradbena podjetja prevzela vsako ponujeno delo, čeprav ne bi bilo tudi finančno urejeno, naše podjetje pa bi ostalo brez zagotovljenih del v planirani in dovoljni količini.

Poleg raznih notranjih problemov je financiranje eno od najvažnejših odprtih vprašanj, ki ga pa zaradi znanih razlogov ne more rešiti samo eno gradbeno podjetje. Dolgoročno vezana finančna sredstva (naložitev sredstev z odpovednim rokom, daljšim kot eno leto ali pa odlaganje oziroma kreditiranje plačil) pri investitorjih morajo dokončno prenehati, ker bodo sicer še naprej v znatni meri izgubljala na svoji vrednosti (zaradi razvrednotenja in inflacijske stopnje).

Nove zahteve časa od nas še bolj odločno terjajo, da se sku-

šamo stalno prilagajati tekočim potrebam podjetja. Skrajni čas je, da se na samoupravni ravni odločneje obravnavajo vsi odprti problemi. Likvidnost je bistveno odvisna od vseh odprtih vprašanj, od raznih organizacijskih ukrepov pogodbenih odnosov z investitorji itd. Pri tem še poudarjamo, da smo, kakor vedno, pri razporejanju denarja na žiro računu stalno skušali dajati prioriteto tistim nakazilom, ki so bila najnujnejša t. j. od osebnih dohodkov, obveznosti do skupnosti, kritičnih materialov itd.

Obratna sredstva v poslovnem skladu se se povečala za del dobička, ki ga je razdelil delavski svet, kakor tudi za del finančnega rezultata investicijskih del v tujini. Zadnje mesece odobravajo poslovne banke kredite za gradnjo stanovanj le na podlagi garantnih pisem kucep stanovanj.

Dobavitelji so v letu 1971 v povprečju znašali din 16.041.618. — in so podjetje kreditirali 85 dni (v letu 1970 53 dni, 1969 pa 44 dni). Omenili smo že spredaj problem nelikvidnosti, ki je iz priloženega pregleda mesečnih obveznosti še posebej razvidna kot zelo težko rešljiva v sedanjih pogojih financiranja investicij. Odnos povprečnih terjatev in obveznosti v letu 1971 znaša 2,35 : 1.

Zaloge materiala in drobnega inventarja so bile tudi v letu 1971 previsoke in so nekateri materiali precej presegl optimalno raven, kljub temu, da jih je v znatni meri primanjkovalo in je prav zaradi tega na nekaterih objektih pešala proizvodnja. Zaloge surovin in ostalega materiala so znašale v povprečju din 10.542.168. —. Povprečno obračanje materiala je bilo 93 dni (v letu 1970 86 dni, 1969 pa 79

(Nadaljevanje na 7. strani)



Samopostrežna trgovina, ki je pričela pred kratkim poslovati za področje Škalce.

(Nadaljevanje s 6. strani)
dni). Tako stanje zahteva odločnejše ukrepe, kar je bilo še posebej poudarjeno pri popisu materialov.

Iz pregleda dolžnikov je razvidno, da je znašalo mesečno povprečje terjatev din 37,663.109 —. Povprečno kreditiranje kupcev je trajalo 100 dni (1970 98 dni in 1969 87 dni), kar pomeni, da se nelikvidnost še naprej veča.

V seznamu dolžnikov so navedeni saldi, iz katerih se vidi, da tudi investitorji gradbenih objektov ne plačujejo pravočasno svojih obveznosti, pa čeprav imajo formalno urejeno zavarovanje finančnih sredstev.

Neupoštevanje pogodbenih obveznosti nas je pripeljalo že tako daleč, da moramo ukreniti prav vse, kar je nujno potrebno za izterjavo zapadlih terjatev.

Z nabavo nekaterih osnovnih gradbenih materialov smo v letu 1971 imeli zelo velike težave. Kljub temu, da je bilo včasih precej kritično z dobavo cementa, betonskega železa, opeke, profilnega železa, cevi itd., je gradbena operativa v glavnem le izvršila postavljene naloge.

Popis materialnih vrednosti v podjetju se je za leto 1971 pričel, zaradi slabih izkušenj v preteklih letih, v nekaterih obratih 22. 11. 1971. Kakor vsako leto so bila tudi v letu 1971 izdana izčrpana navodila in dodatna pojasnila za izvedbo inventure.

Na podlagi popisnega materiala je centralna inventurna komisija ugotovila, da so se v letu 1971 premiki materialov iz skladišč na gradbišča in iz posameznih gradbišč na gradbišča vršili zelo površno in nestrokovno (posebno cevni odri in jeklene podpore), kar je posledica v manjkah, pa tudi višjih raznega materiala. Železokriv-

ski obrat ima velike težave zaradi pomanjkanja prostora. Zato velike količine betonskega železa povzročajo nered. Manjka pa primerna tehtnica, ker nastopajo prevelike razlike v teži, če se železo preračunava po tablicah. Potrebno pa je posvetiti čim več pozornosti prevzemanju železa, manipulaciji in tudi evidenci.

Ponovno moramo ugotoviti, da so se pri inventuri zopet pokazali slični problemi kot pretekla leta. Vse popisne komisije niso dobro izvršile svojih nalog in so bile tudi premalo kontrolirane po nadrejenih organih. Pokazalo se je zopet, da je ravnanje z materiali, pa tudi vse ostalo poslovanje v zvezi s tem, še vedno precej neodgovorno. Stimulacija za pravilno organizacijo in vodenje poslovanja ni bila zmeraj razporejena po vložnem delu. Čuta odgovornosti ni dovolj in vzroki bi se dali ugotoviti, če bi se dogajanjem odločno in objektivno pogledalo do dna.

Po programu za nabavo osnovnih sredstev v letu 1971 je bilo predvideno samo za prvo prioriteto, to je za najnujnejše stroje in opremo din 9,063.350.

— Od tega je bilo nabavljeno in so se povečala osnovna sredstva:

a) stroji din 4,609.233,55
b) poslovni inventar

skupaj din 951.388,25
din 5,560.621,80

Amortizacija, ki je bila obračunana po predpisanih stopnjah je znašala din 2,550.852.— in je zato s 45,87 % pokrivala nabavljene investicije. Za ostali del nabavljenih osnovnih sredstev pa je bila delno planirana funkcionalna amortizacija, delno pa sredstva poslovnega sklada.

Mogoče ni odveč, če že kar pri tem poudarimo, da bodo morale biti nove naložbe v le-

tu 1972 še posebej pretehtane in res utemeljene, ker bodo, kakor z ozirom na sedanje stanje likvidnih virov vidimo, na razpolago za investicije le amortizacijska sredstva.

Stalno moramo imeti pred očmi in spremljati vse gospodarske ukrepe, ki bodo skušali urejati nastale razmere in zmanjševati nelikvidnost. Se je odprtih vprašanj in problemov, ki jih tudi v težkih situacijah v zvezi s stabilizacijo gospodarstva moramo sami reševati.

Zavedati se moramo, da tudi uspeh zaključenega leta postavlja nadaljna razvojna vprašanja vse bolj posodobljene proizvodnje. Poleg notranjih težav se bodo stalno pojavljale objektivne težave in nas bodo brezpogojno silile k intenzivnejšemu izpolnjevanju postavljenih nalog v podjetju.

Odlaganje posameznih proble-

mov le povečuje negotovost in celo malodušnost, za kar pa seveda ni prav nobene podlage, če se stvari urejajo pravočasno in na dobro organiziran način ter odločno sproti odstranjujejo ovire, ki še zadržujejo normalen razvoj.

Prav bi bilo, da bi vse te priponbe služile predvsem kot spodbuda k nadaljnjim razmišljanjem in določenim sklepom, ker današnji čas pač nepopustljivo zahteva svoje.

Končno je potrebno, da podčrtamo tudi to, da se gospodarska gibanja v letih 1971 in 1972 ne morejo v celoti primerjati z omejitvami (restrikcijami) gradbeništva v preteklih letih in bomo prav zato morali še toliko bolj dosledno upoštevati določila samoupravnega sporazuma.

Šef GRS STANE KULOVEC



Hotel na ljubljanski cesti že skoraj leto dni sprejema goste. Zgrajen je bil za investitorja AMD Šlander in Merx Celje.

Tolmačenje nejasnih določil samoupravnega sporazuma

Biro gradbeništva Slovenije je poslal podjetju tolmačenje službe družbenega knjigovodstva — Centrala za SRS v Ljubljani o nekaterih nejasnih določilih samoupravnega sporazuma. Iz tega tolmačenja je razvidno naslednje:

1. Organizacija združenega dela lahko v skladu z določili svojih splošnih aktov plačujejo terenske dodatke ne glede na stalno bivališče delavca pod pogojem, da delavec dejansko dela na gradbišču oz. delovišču. Z drugimi besedami povedano, delavcem lahko pod pogojem, ki so določeni v splošnem aktu, plačujemo terenske dodatke tudi v kraju, kjer delavci stalno bivajo, če delajo na gradbišču, oziroma delovišču.

2. Nadomestila stroškov za prevoz delavcem na delo in z dela ne smemo izplačevati za iste razdalje v različni višini, ki je odvisna od kvalifikacijske

strukture delavcev. Načelno je nadomestilo za stroške prevoza delavcev plačati največ v višini dejanskih stroškov.

3. Regresiranje letnega dopusta vključno z regresom oskrbnega dne v počitniških domovih lahko izplačujemo v skladu z določili naših splošnih aktov ne samo delavcem ampak tudi vajencem. Ta regres znaša po samoupravnem sporazumu gradbene operativne najmanj 300,00, največ pa 600,00 din letno, po samoupravnem sporazumu industrije gradbenega materiala, pa najmanj 400,00, največ pa 600,00 dinarjev letno.

4. SDK, Centrala za SRS priporoča, da organizacije združenega dela izdajo delavcem listine v zvezi s plačevanjem terenskega dodatka. To je zlasti še pomembno kadar gre za delavce, ki delajo sicer na deloviščih — gradbiščnih obratih a so pretežno na terenu (n. pr. železokrivci na polaganju armature, ipd.).

SDK ne bo priznavala upravičenosti do izplačevanja terenskih dodatkov delavcem pretežno zaposlenim v stalnih obratih (n. pr. v kamnolomih, stalnih betonarnah ipd.).

Na podlagi prednjega tolmačenja SDK — Centrala za SRS je odbor za delovna razmerja

in nagrajevanje na svoji seji dne 31. 3. 1972 sprejel naslednje sklepe:

1. Delavcem sektorja proizvodnih obratov bo podjetje izplačevalo terenski dodatek in znižane dnevnice kot sledi:
— za čas dela v delavnici terenski dodatek delavcem ne pripada,

— za delo na terenu, oddaljeno od 0 — 12 km pripada terenski dodatek v višini, ki je določena za gradbišče, na katerem delavec dela,
— za oddaljenost od 13 — 25 km pripada znižana dnevnicca v višini 18,00 din,
— za oddaljenost od 26 — 40 km pripada znižana dnevnicca v višini 22,00 din,
— za oddaljenost od 41 — 55 km pripada znižana dnevnicca v višini 28,00 din
— za oddaljenost od 56 — 75 km pripada znižana dnevnicca v višini 36,00 din,
— za oddaljenost nad 75 km pripada znižana dnevnicca v višini 42,00 din.

2. Soferjem sektorja za mehanizacijo bo izplačevalo podjetje znižane dnevnicce v višini 15.— din dnevno za oddaljenost do 75 km.

3. Strojnikom pripada terenski dodatek in znižane dnevnicce

v višinah, kot so določene za delavce sektorja proizvodnih obratov.

4. Delavci servisnih delavnic participirajo z ustreznim odstotkom na uspešnost vseh obratov in gradbišč, na katere uspešnost imajo direkten ali indirekten vpliv.

5. Iz tolmačenja je razvidno, da podjetje ne sme izplačevati terenskega dodatka stalnim obratom, ki nimajo terenskega značaja. Tako bo lahko podjetje izplačevalo terenski dodatek v sektorju PGM le delavcem zaposlenim v železokrivski delavnici in to za čas dela na terenu, v višini, ki je določena za gradbišče, na katerem delavci delajo. Ostali obrati tega sektorja niso upravičeni na prejemanje terenskega dodatka. Zato je odbor sprejel sklep, da podjetje takoj preneha z izplačevanjem terenskega dodatka (Nadalejevanje na 8. strani)

Na višji tehnični varnostni šoli v Zagrebu sta februarja letošnja diplomirala Golner Hubert in Kotnik Marjan, kjer sta bila vpisana kot izredna študenta.

Ob tem velikem uspehu jima uredništvo iskreno čestita.

(Nadaljevanje s 7. strani)
delavcem v obratih PGM, ki na prejemanje le-tega niso upravičeni.

Nesporno je odbor ugotovil, da so delovni pogoji v teh obratih precej drugačni — težji — od ostalih stalnih obratov, saj so delavci v teh obratih izpostavljeni raznim škodljivim vplivom, kot so: prah, prepah, vremenske nepravilnosti, nevarni — zdravju škodljivi materiali, močne vibracije, hrup itd. Zato je odobril delavcem v teh obratih izplačevanje dodatka za težje pogoje dela, v naslednji višini:
— za NK, PK, PU delavce 0,80 din na vse delovne ure,
— za VK, K, delovodje, skupinovodje 1,00 din na vse delovne ure.

Šef sektorja PGM in šef obratov na plačilo tega dodatka niso upravičeni.

6. Odbor je pri odločanju o razdelitvi sredstev sklada za rekreacijo imel v vidu določilo samoupravnega sporazuma, ki pravi, da lahko znaša regres za letovanje največ 600,00 din letno na člana kolektiva. Odbor je ugotovil, da ima naše podjetje letos na razpolago za rekreacijo članov kolektiva 675.000 din, kar predstavlja 1,5 % od bruto osebnih dohodkov. Razpoložljiva sredstva je odbor namenil za naslednje:

— plačilo članom kolektiva za prevoz na dopust, vsem v enakem znesku po 300.— din. Izplačilo bo opravljeno pred prvomajskimi prazniki.
— regrese za letovanje v naslednjih višinah: (v odvisnosti

od dohodka na člana družine).

če znaša dohodek na člana družine 300 din, prejme regres v višini 45,00 din na dan,

če znaša dohodek na člana družine od 300 do 350.— din prejme regres v višini 40.— din na dan,

če znaša dohodek na člana družine od 350 do 400.— din, prejme regres v višini 35.— din na dan,

če znaša dohodek na člana družine od 400 do 450.— din prejme regres v višini 30.— din na dan,

če znaša dohodek na člana družine nad 450.— din, prejme regres v višini 25.— din na dan.

Otroci do 10 let starosti prejmejo 50 % regresa. Člani kolektiva pridobijo pravico do koriščenja regresa po 11 mesečni zaposlitvi v podjetju. Enaki kriteriji veljajo za vaje in delavce, ki so zaposleni v inozemstvu.

Regres se lahko koristi za najmanj 6 dni. Skupno z izplačanim zneskom za prevoz na dopust pa ne sme presežati zneska 600.— din.

— Dotacije organizacijam, podjetju (sindikalna organizacija, ZB, ZM, ZK, sindikalno športno društvo, Trim).

— Ureditev počitniških domov.

Odbor je prejel naslednje cene penzijskih uslug v naših počitniških domovih za leto 72:

	Za Ingrad	Za tuje goste
— za meseca junij in september	40.—	45.—
— za meseca julij in avgust	45.—	50.—

Februarja meseca je odšla v pokoj tovarišica Tilčka Žager, dolgoletna članica našega kolektiva.

V vsem času svojega službovanja je neumorno delovala na strokovnem področju, prav tako pa tudi v samoupravnih organih in v družbeno-političnih organizacijah.

Njeno prizadevanje, ideje in neposrednost so se prav posebno odražali na njenem zadnjem delovnem mestu kot analitik proizvodnje, kjer je mnogo doprinesla k izpopolnjevanju poslovanja ter k informiranosti vodstva, organov in kolektiva.

Sodelavki Tilčki želimo še mnogo srečnih let in dobrega zdravlja.



Obveščamo in vabimo člane kolektiva — športnike, da se že sedaj intenzivno pripravljajo za športne igre gradbincev Slovenije, ki bodo v dneh 31. junija ter 1. in 2. julija v športnem parku na Kodeljevem v Ljubljani.
Upravni odbor SŠD Ingrad.

		SIČNIK IN ŠUMNIK	ORŠKA ČRKA	PTICA PEVKA	ZVIJAJČA PAST	SKANDINAVSKI DROBIČ	POLMER			SEVERNI JELEN	URADNI SPIS	TATINSKA PTICA	ČRESLOVINA	IZOLATOR	IZVIR POREKLA	HODITI	TARIFA	URIB PRI BEOGRADU
								SREDIŠČE VRTENJA ITALIJA	MEDMET	RIB. MREŽA	OLGŠANJE							
		BRŠAVA V MEZOPOTANIJU																
SESTAVIL VILI Š.	ROKO-DELKA	POZNA-VRAČ TEORIJU	IGRALEC 17. FILMA NOČNI TELET (PRINOŠ)	MOŠKO IME	MOSTIČEK	OKRAJ V ŠVICI	KALIJ BEDEC	EMILE ZOLA	YODILNI USLUŠ-BGHEC	KOVAŽ HILDA ZIDNA OBLAGA	KIPAR-STVO	AM.PIL.IG. NOVAK			AMERIŠKO M. IMG	IVO LAH		
ODPAŠKI PRI TREB-LJENJU				MOŠKO IME						PESNICA NEGRI	IGRALKA KLAVIRJA							
GL. MESTO EVROPSKE DRŽAVE				LETNI ČAS JAP. RO-KOBORDA							LILI NOVY		PRIBOR ZA DELO	ŠASTRI			TENORIST (MARIO DEL)	STROJ
LISTINA O POREKLU							ŠOL. OCENA M. IME				ETIOPSKI VELJAK			NARKOZA ŠARKO PETAN				
UTRIP S TREPAL-NICO				ŽENSKA VEČERNA OBLEKA							VRSTA TKANINE			GLASILO Ingrad	PREŠENOV PRJATELJ (MATIJA)			
NIKALNICA		PREBUJEM NADAV	SARŽA	ČLOVEK V MLADOSTI Ž. GLAS				UTEŽNE MERE NA VEZODU	ELEMENT STAVBE					DUOSL. FILMSKA IGRALKA (EVA)	ŠTEPOK BUCH-WALD			
PREBIVALEC ITAKE						PREVOZNO SREDSTVO SPLIT				AMERCIO	REKA V PAKISTANU			RANO-CELNIK ŽAGAR IZTOK				
MOŠKO IME					PANOGA						BAJATARICA							
OKRASNA RASTLINA											BRZ-BOŽEC							GORA V ŠVICI

N a g r a d n a k r i ž a n k a

Za nagradno križanko v novoletni številki je prišlo 71 rešitev.

Žreb je izbral: prvo nagrado v višini 100.— din prejme Alojz Slemšek, drugo

nagrado v višini 80.— din prejme Marija Goste in tretjo nagrado 50.— din prejme Berta Hönigman.

Rešitve za nagradno križanko v tej številki pošljite do 20. maja na uredništvo glasila.