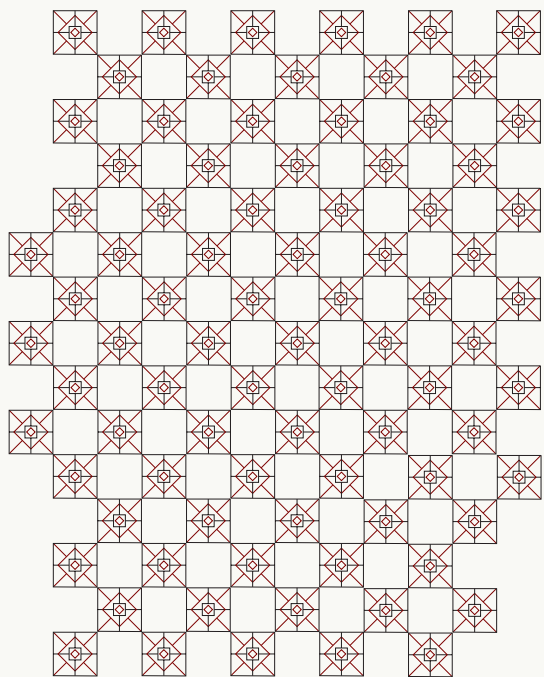


Retro **SPEKTIVE**

*Znanstvena revija za
zgodovinske in
sorodna področja*

V/1



Retro **SPEKTIVE**

*Znanstvena revija za
zgodovinske in
sorodna področja*

Glasilo Združenja za promocijo kulturne dediščine,
raziskav in novih tehnologij – Retrospektive

Mednarodni uredniški odbor: dr. Peter Mikša (SI) (ODGOVORNI UREDNIK),
dr. Kornelija Ajlec (SI) (glavna urednica),
Maja Vehar (SI) (tehnična urednica),
Žiga Smolič (SI) (tehnični urednik),
dr. Bojan Balkovec (SI),
dr. Matija Zorn (SI),
dr. Petra Testen (SI),
dr. Božo Repe (SI),
dr. Yoshitome Kota (JP),
dr. Sanja Petrović Todosijević (SRB),
dr. Slobodan Marković (SRB),
dr. Ivan Laković (MNE).

Strokovna sodelavka: mag. Ana Marija Lamut

Za znanstveno vsebino tekstov in točnost podatkov odgovarjajo avtorji. Prav tako morajo poskrbeti za avtorske pravice za objavljeno slikovno in drugo gradivo, v kolikor je to potrebno. Ponatis člankov in slik je mogoč samo z dovoljenjem uredništva in navedbo vira. Redakcija tega zvezka je bila zaključena 15. maja 2022.

Prevodi: Saša Mlacović
Lektura: Aleksandra Repe
Naslovnica: Tjaša Krivec
Oblikovanje in oprema: Jure Stušek
Prelom in tisk: PODOBA d.o.o., Celjska cesta 7, SI-3250 Rogaška Slatina
Naklada: 100 izvodov

Cena izvoda: 15 €
Letna naročnina: 25 €

Izdaja: Združenje za promocijo kulturne
dediščine, raziskav in novih
tehnologij – Retrospektive
Slovenska cesta 9b, SI-1000 Ljubljana, Slovenija

info@retrospektive-journal.org
www.retrospektive-journal.org

ISSN: 2630-3426 (tiskana izdaja)
2670-4013 (spletna izdaja)

Kazalo vsebine

<i>Razprave</i>	7
Spomenik za življenja: zgodovina koncepta na Slovenskem	9
<i>Ivan Smiljanić</i>	
Ženski šport in telesna kultura med letoma 1945 in 1965	73
<i>Jure K. Čokl, Peter Mikša</i>	
Dnevi na jugu, 1937-1938	109
<i>Slovenski duhovnik in pesnik na služenju vojaškega roka v Srbiji, za časa Kraljevine Jugoslavije</i>	
<i>Božidar Flajšman</i>	
Izobraževanje žensk v Habsburški monarhiji s poudarkom na današnjem slovenskem prostoru (1848-1918)	165
<i>Eva Demšar</i>	

»Život krepimo svoj da z dušo zdravo
povzdignemo zemlje domače slavo.« 189

Žiga Blaj

Rupnikova linija,
utrdbena linija Kraljevine Jugoslavije na Koroškem 207

Aleksander Duh

Recenzije 247

Primož Gašperič:
Zgodovinska kartografija ozemlja Slovenije 249

Bojan Balkovec

Kontakti avtorjev 254

Rupnikova linija, utrdvena linija Kraljevine Jugoslavije na Koroškem

Aleksander Duh

2017

IZVLEČEK

Ob začetku druge svetovne vojne aprila leta 1941 je utrdvena linija na Koroškem delno delovala in ponekod vsaj kratkotrajno uspela zadržati nemško napredovanje. Posebej je treba omeniti boje pri Dravogradu in v Mežici. V prispevku bo predstavljena izgradnja in umeščanje utrdbene linije v pokrajino ter njeni današnji ostanki.

Ključne besede: vojna, obrambna linija, fortifikacije, obramba

ABSTRACT

At the beginning of the Second World War in April 1941, the fortification line in Carinthia was partially operational and in some places managed to hold back the German advance, at least for a short time. Special mention should be made of the battles near Dravograd and Mežica.

The article will present the construction and location of the fortification line in the landscape and its current remains.

Key words: war, defensive line, fortifications, defense

UVOD

Človek je že od prazgodovine želel zaščititi sebe, svoje ljudi in svoje premoženje. Ko se človek za stalno naseli, se začne ščititi z nasipi zemlje, ki jim dodaja veje, kole, kamenje ...

Fortifikacija izhaja iz latinske besede *fortis* (močan, odporen) in *facere* (ustvariti, izgraditi), angleške in francoske besede *fortification*, italijanske besede *fortificazione* in nemške besede *Befestigung*. Je znanost, ki se ukvarja z ureditvijo zemljišča, da bi se ustvarili ugodni pogoji za izvajanje borbe in vojaške operacije.¹

Zgodovina starega veka oziroma obdobje sužnjelastništva je obdobje nastanka prvih držav, ko država pridobi veliko delovne sile in nastajajo prva obzidja iz opeke ali kamenja. Ravno postavljanje obzidja smatramo kot začetek gradbeništva (stari Egipt, Mezopotamija, stara Indija in Kitajska). Stari Grki v času kretske-mikenske kulture postavljajo »Kiklopsko« obzidje, Filip II. in njegov sin Aleksander se raje ukvarjata z napadom na fortifikacije. Rimljani so upoštevali načelo *virtus, opus, arma* (hrabrost, delo, orožje), kjer je opus mišljen kot fortifikacija v širšem smislu.² Potomcem so pustili *limes*, mejo svojega imperija, ki jih je varoval pred vpadi njim divjih ljudstev, kljub temu pa se je Hanibalov prehod Alp z bojnimi sloni za vedno zapisal v zgodovino kot izjemen podvig na skrajnem robu mogočega.³

Za začetek srednjega veka je značilen propad držav in življenje ljudi v manjših skupnostih, gradijo se gradovi, zaščiteni z obrambnimi zidovi. Šele od 11. stoletja se začno projektirati in graditi nove fortifikacije, ki so se prilagajale načinom in taktikam napadalcev (naskok pehote, katapultji ...).

Revolucijo pri projektiranju in izgradnji fortifikacij prinese uporaba ognja oz. uporaba topov, ki so iz leta v leto imeli daljši doseg in tako korenito spremenili taktiko napadalcev. Višino obzidja so morali zamenjati z nje-

1 *Vojna enciklopedija*. Redakcija vojne enciklopedije. Beograd. 1972, 17.

2 Prav tam, 18.

3 Jankovič Potočnik, Aleksander. *Rupnikova linija in Alpski zid, utrjevanje Rapalske meje med letoma 1932 in 1941*. Vrhnika: Galerija 2, 2004, 15.

govo širino, saj so le tako lahko preživeli topovsko obstreljevanje.⁴ V 18. in 19. stoletju se fortifikacija deli na stalne in poljske, v katerih pehotni vojaki trpijo zaradi šrapnelov in napadov sovražne pehote.

V drugi polovici 19. stoletja je hitro in skokovito rasla kapitalistična proizvodnja, zahvaljujoč posodabljanju in višanju proizvodne moči, upoštevajoč znanstvene dosežke in tehnične izume, ki so jih vključevali v vse veje industrije. Na začetku tega obdobja je Velika Britanija, kjer je najprej prevladal kapitalistični način proizvodnje, bila vodeča industrijska in trgovska sila z ogromnimi kolonialnimi ozemlji. Nemčija je bila do sedemdesetih let 19. stoletja v začetni fazi industrijskega razvoja in kapitalističnega načina proizvodnje, podobno tudi Združene države Amerike.

PRVA SVETOVNA VOJNA IN SVET PO NJEJ

V balkanskih vojnah t. i. »sodu smodnika« (1912–1913) so članice Balkanske zveze (Srbija, Bolgarija, Grčija in Črna gora), želele uresničiti skupni cilj – osvoboditi se turške nadoblasti. V drugi balkanski vojni je nastal spor zaradi delitve ozemlja, še posebej Makedonije med Srbi in Bolgari.⁵ Države so bile prisiljene v povezave, zato je s povezavo (leta 1907) Velike Britanije, Francije in Rusije nastala trozveza, *triple entente*, poslej imenovana antanta. S tem sta si v Evropi stali nasproti dve nasprotujoči si skupini držav, že leta 1882 sklenjena zveza Nemčije, Avstro-Ogrske in Italije, t. i. centralne sile in nova zveza, antanta.⁶

Prva svetovna vojna je prinesla velike preizkušnje za graditelje fortifikacij, še posebej tudi za vojake, ki so od kakovostne fortifikacije bili življenjsko odvisni. Francoska trdnjava Verdun in njegova uspešna obramba je ponovno prinesla zaupanje v fortifikacijo, ki je doživela razcvet. Trajala je od leta 1914 do leta 1918.

4 Vojna enciklopedija, 18.

5 Čuček, Janez, et al. *Stoletje svetovnih vojn*. Ljubljana: Cankarjeva založba, 1981, 32.

6 Nečak, Dušan in BožoRepe. *Prelom: 1914 – 1918; svet in Slovenci v prvi svetovni vojni*. Ljubljana: Sophia, 2005, 12.

Antantne sile so 26. septembra 1918, okrepljene z ameriškimi enotami, na zahodni fronti prešle v ofenzivo, ki je nemške sile niso mogle zadržati. Dne, 11. novembra 1918, je Nemčija podpisala premirje. Vojna je bila končana.⁷

Sledila je mirovna konferenca. Mirovna konferenca v Parizu se je začela 18. januarja 1919, v času, ko je po Evropi kosila epidemija neke vrste gripe (t. i. španska bolezen), ki je od jeseni 1918 do konca leta 1919 ubila skoraj 20 milijonov ljudi ali dvakrat toliko kot prva svetovna vojna. Osrednja osebnost konference je bil nedvomno ameriški predsednik Thomas Woodrow Wilson, ki je predstavil svoj program v 14. točkah in jih je takratna Evropa sprejela z navdušenjem. Seveda je razen izdelanih političnih konceptov, med katere je šteti tudi idejo o ustanovitvi Društva narodov, Wilsonovo avtoriteto krepilo tudi dejstvo, da je nastopal kot predsednik Združenih držav Amerike, ki so bile ob koncu vojne lastnik skoraj polovice svetovnega kapitala in pri katerih so bile močno zadolžene najmočnejše antantne države.⁸ Najprej je bila sklenjena mirovna pogodba med zavezniki in Nemčijo v Versaillesu, 28. junija 1919. Pogodba je bila v bistvu diktat antante premagani državi, ki so jo *urbi et orbi*, razglasili za izključnega krivca za svetovno vojno. Mirovni pogoji so bili zelo težki, pri njih je najbolj vztrajala Francija. Nemčija ni smela imeti večje vojske in tudi ni smela vpeljati splošne vojaške obveznosti. Antanti je morala izročiti večino težkega orožja in se obvezati, da bo uničila veliko število pušk. Prepovedano ji je bilo imeti večjo vojno mornarico in graditi podmornice. Bodoča nemška vojska je lahko štela le 100.000 mož, prostovoljcev. Nemčiji je mirovna pogodba odvzela pokrajini Alzacijo in Loreno, ki ju je znova dobila Francija, pokrajini Eupen in Malmedy je dobila Belgija. Danska je dobila severni Schleswig, na vzhodu je Nemčija, v korist obnovljene Poljske, izgubila zahodno Prusijo, Poznansko ter Gornjo Šlezijo, ki so bile naseljene pretežno s Poljaki. Nemčiji je bilo izrecno prepovedana združitev z republiko Avstrijo, odvzete so ji bile tudi vse prekomorske kolonije. Najtežje določilo mirovne pogodbe je bila vojna odškodnina, ki bi jo morala Nemčija plačati antantnim zaveznikom

7 Nečak, Repe.: *Prelom*, 146.

8 Bleicken, Jochen. *Svetovna zgodovina od začetkov do danes*. Ljubljana: Cankarjeva založba, 1976, 544.

(126 milijard zlatih mark).⁹ Račun je bil velikanski, izterjevalci neusmiljeni.¹⁰ Versajska mirovna pogodba je bila vzorec za vse nadaljnje pogodbe med antanto in ostalimi poraženkami.

Druga po vrstnem redu je bila mirovna pogodba v Saint-Germainu, sklenjena 10. septembra 1919, med antanto in republiko Avstrijo (nemškimi delom bivše Avstro-Ogrske). Na delu bivše Avstro-Ogrske je nastala Češkoslovaška, Italija je dobila južno Tirolsko do Brennerja, kjer je živel večinoma nemško prebivalstvo. Zaradi Londonskega sporazuma je antanta obljubila Italiji tudi južnoslovanske pokrajine bivše avstrijske monarhije: slovensko primorje s Trstom, Istro, del Koroške in Krajnske. Za vse te dežele so se med Italijo in Kraljevino Srbov, Hrvatov in Slovencev bili težki diplomatski boji, sporazum je bil dosežen šele z mirovno pogodbo leta 1920 v Rapallu. Novi Kraljevini Srbov, Hrvatov in Slovencev je bil priznan delček Koroške, slovenska Štajerska, Krajnska in Dalmacija ter Bosna in Hercegovina. Poljska je dobila Galicijo.¹¹ Pogodba z Madžarsko je bila podpisana 4. junija 1920 v Trianonu. Z njo je bila določena tudi sedanja meja med Slovenijo (takrat Kraljevino Srbov, Hrvatov in Slovencev) in Madžarsko.¹² Kot država naslednica dvojne monarhije je bila Madžarska spoznana za povzročiteljico vojne. S pogodbo so jo ozemeljsko močno skrčili, izgubila je mnogo ozemlja, po nekaterih izračunih kar 70 % nekdanjega ozemlja Ogrske. Ozemlje je morala odstopiti: Avstriji Gradiščansko, Romuniji Transilvanijo, Bukovino in večji del Banata, Češkoslovaški Slovaško in Podkarpatsko Rusijo (Karpatsko Ukrajino) in Kraljevini Srbov, Hrvatov in Slovencev Hrvaško, Slavonijo, del Banata in Prekmurje.¹³

OBRAMBNE LINIJE V EVROPI MED OBEMA VOJNAMA

Kljub želji po osvojitvi novih ozemelj se je Italija varovala z gradnjo obrambne linije, imenovane Alpski zid. Vzhodni del so gradili po črti Peč,

⁹ Prav tam, 546–547.

¹⁰ Mikel, Miloš. *Pekel 1941*. Ljubljana: Cankarjeva založba, 1981, 8.

¹¹ *Svetovna zgodovina*, 547.

¹² *Enciklopedija Slovenije*, Ljubljana: Mladinska knjiga, 1994, 243.

¹³ Nečak, Repe.: *Prelom*, 166.

Jalovec, Triglav, Bogatinsko sedlo, Možic, Črni vrh nad Cerknim, Blegoš, Bevkov vrh, Hotedršica, Planina, Javorniki, Bička gora, Snežnik, Kastav, Reka, ob meji določeni z Rapalsko pogodbo 12. novembra 1920.¹⁴ Italija ni bila edina evropska država, ki se je branila napada sosednjih držav, z izgradnjo obrambne linije. Podobne sisteme obrambe so gradili Francozi (Maginotova linija) proti Nemčiji, Nemci (Siegfriedova linija) proti Franciji, Čehi (Beneševa linija) proti Nemčiji, Finci (Marennheimova linija) proti Sovjetom in Grki (Metaxova linija) proti Bolgarom.

Po koncu prve svetovne vojne je Francija prva v Evropi začela razmišljati, kako zavarovati državne meje pred nepričakovanim napadom Nemčije. Utrjena naj bi bila celotna meja, in sicer po sistemu stalnih utrdb, ki jih je sestavljalo nekaj povezanih linij, pehotnih in artilerijskih objektov, opazovalnic, zaklonišč in poveljniških mest. Kombinacija lahkih in težkih objektov z močnimi odpornimi točkami, dopolnjena s sistemom ovir, naj bi zaustavila prvi sovražnikov napad in omogočila nemoteno mobilizacijo lastnih sil ter prehod v protinapad in prenos bojev na sovražnikovo ozemlje.

Sama linija ni bila enotna neprekinjena črta, saj je bila zgrajena iz več kot 500 ločenih utrdb in drugih stavb, ki so jim dodali neprekinjeno linijo protitankovskih ovir in bodeče žice.

Kot se je izkazalo med drugo svetovno vojno, je bila ena od napak Francozov pri gradnji celotne obrambne linije tudi razmišljanje, da je Ardenski gozd neprehoden za sovražnika in ga ni treba posebej zavarovati. Nemci so z novo taktiko vojskovanja, imenovano *blitzkrieg*, najprej enostavno zaobšli celotno linijo ob Belgiji in na ta način izolirali vojaško silo na liniji, katere namen je bil zagotoviti mobilizacijo vojske v notranjosti, ki se tako sploh ni začela. Sama hitrost prodora Nemcev prek Belgije v Francijo je popolnoma presenetila in posadke utrdb na liniji ohromila. Nemcem je uspelo, da je Francija zelo hitro podpisala kapitulacijo, s tem je bila posle-

¹⁴ Jankovič Potočnik. *Rupnikova*, 167.; za več o rapalski meji glej Mikša, Peter, Zorn, Matija. *Rapalska meja: četrto stoletje obstoja in stoletje dediščine*. V: Ajlec, Kornelija (ur.), Balkovec, Bojan (ur.), Repe, Božo (ur.). *Nečakov zbornik: procesi, teme in dogodki iz 19. in 20. stoletja*. 1. izd. Ljubljana, 2018. Str. 605–641, ilustr. Historia, 25.

dično poražena tudi celotna Maginotova linija, ker so se posadke utrdb predale.¹⁵



Slika 1: Načrt Maginotove linije.

Vir: <https://militaryhistorynow.com/2017/05/07/the-great-wall-of-france-11-remarkable-facts-about-the-maginot-line/> (dostop: december 2020)

Osnova za gradnjo Siegfriedove linije je predstavljala Hindenburška linija, ki je bila zgrajena med letoma 1916 in 1917 na severu Francije, se pravi med prvo svetovno vojno. Sestavljena je bila iz obrambnih položajev oziroma utrdb in protitankovskih ovir. Celotna linija je bila grajena v tridesetih letih 20. stoletja nasproti Maginotove linije in je služila kot odgovor na gradnjo francoskih utrdb vzdolž zahodne nemške meje, zato so jo Nemci imenovali tudi Westwall. Ime Siegfriedova linija so uporabljali predvsem zavezniki.

Zgrajena je bila bolj zato, da bi se širila nacistična propaganda moči kot iz strateških razlogov za izvajanje obrambe ob primeru sovražnikove

¹⁵ Sovinc, Aleš. *Izgradnja vojaških utrdbenih linij v Evropi med obema svetovnima vojnoma*. Diplomsko delo. Maribor: Višja prometna šola, 2013, 23..



agresije. Adolf Hitler jo je načrtoval od leta 1936, gradnja pa je potekala med letoma 1938 in 1940.¹⁶

Slika 2: Načrt Siegfriedove linije.

Vir: <http://lostimagesofww2.com/photos/places/siegfried-line.php> (dostop: december 2020)

Program zračne obrambe je predstavljal gradnjo posebej prirejenih in strukturiranih bunkerjev, ki so imeli v svoji sestavi protiletalske topove velikega kalibra in so bili do 40 km oddaljeni od zadnjih obrambnih položajev. Poleg protiletalskega orožja so centri zračne obrambe vsebovali še betonska zavetišča, bunkerje z bivalnimi prostori, skladišča za strelivo in položaje za upravljanje z ognjem.¹⁷

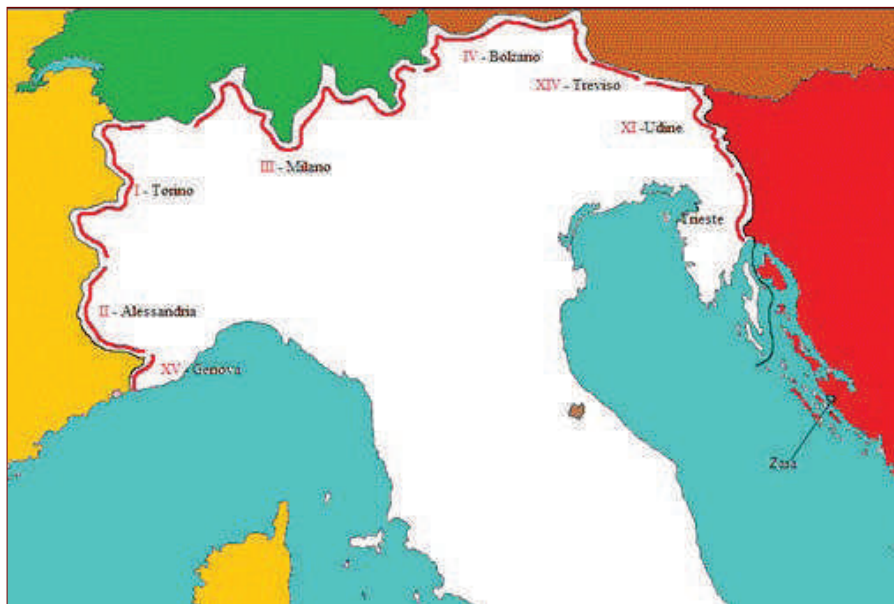
Vzdolž celotne Siegfriedove linije so Nemci v območjih brez naravnih ovir pred prve obrambne položaje gradili oziroma postavljali protipehotne in protitankovske ovire, med katerimi so se najbolj značilne imenovale kar »zmajevi zobje« ali »mozolji«. Namen teh ovir je bil, da bi sovražnikovim tankom onemogočili dostop do ugodnih strelskih položajev za napad na nemške bunkerje, med sabo so bili povezani z železo-betonskimi stožci.

Vallo Alpino, slovensko Alpski zid, so Italijani začeli graditi v tridesetih letih 20. stoletja, ko je bila vsa Evropa že prežeta s predvojnimi vzdušjem. Gre za cel obrambni lok, ki so ga napeli čez vrh italijanskega škornja, da bi odvrnili vsakogar, ki bi želel prodreti vanj z zahoda, severa in vzhoda.

16 Siegfriedova linija: https://www.wikiwand.com/sl/Siegfriedova_linija (dostop: januar 2021).

17 Prav tam.

Potekal je vzdolž celotne kopenske meje, od Genovskega zaliva po grebenih Alp ob mejah s Francijo, Švico, Avstrijo in Jugoslavijo do Reškega zaliva. Dolg je bil 1850 km.¹⁸ Gradnja se je začela leta 1932, za gradnjo samih utrdb je zanimivo, da so takratne italijanske oblasti zaposlovale samo preverjene fašistične simpatizerje iz notranjosti Italije. Pri gradnji obsežnega cestnega omrežja, vojašnic in skladišč so dobili delo tudi domačini Slovenci. Namesto, da bi slepo sledili takrat vodilnim Francozom, so Italijani svoje utrdbe prilagodili alpskemu terenu. Tako utrdbe niso predstavljale neprekinjene obrambne črte, temveč so jih skoncentrirali v centre odpora (*centro di resistenza*) na krajih, kjer je bil mogoč lahek prehod. Razporejali so jih na tak način, da so sovražnika usmerjale v navzkrižni ogenj.¹⁹



Slika 3: Alpski zid.

Vir: https://en.wikipedia.org/wiki/Alpine_Wall (dostop: december 2020)

18 Jankovič Potočnik, Aleksander. *Rupnikova linija, odkrivanje utrdb ob Rapalski meji*. Vrhnika: Ad pirum, 2008, 64.

19 Prav tam, 64-65.

Zid naj bi v glavnem sestavljali dve obrambni črti: 1. Prva cona (*Zona di Sicurezza*) je potekala tik ob rapalski meji. Večkrat so utrdbe postavili vznožje grebenov, ki so lažje branljiva. Črta je potekala po: Fužinah, Vršiču, Lepeni, Bogatinu, Lajnarju, Poreznu, Godoviču, Hrušici, Planini, Javorniku, Snežniku, Gomancah, Klani, Reki.

2. Druga cona (*Zona di Resistenza*) je potekala nekaj kilometrov za prvo črto. Oddaljenost od prve črte je bila pogojena s terenom. Potekala je po: Peči, Mangartu, Učji, dolini reke Idrijce, Črnemu vrhu, Javorniku, Nanosu, Pivki, Milanji, Jelšanah, obronkih Čičarije do Opatije.²⁰

3. Tretja cona (*Zona di Schieramento*), območje za obema črtama, v katerem so bili nameščeni težko topništvo, protiletalski topovi ter zbirališča čet za protinapad. Skupno število italijanskih vojakov, ki naj bi varovali rapalsko mejo, je bilo okrog 15.000.²¹ Sama linija Alpskega zidu skoraj ni bila uporabljena, saj je Italijani na začetku vojne niso potrebovali, ko pa bi jo lahko, so se njihove vojaške enote množično predajale in sledila je kapitulacija Italije. So jo pa uporabili Nemci, ki so se bali izkrcanja zaveznikov v Istri in so utrdbeni liniji Alpskega zidu in t. i. Rupnikovo linijo združili v linijo Ingrid.²²

Linija v Grčiji je ime dobila po Ioannisu Metaxasu, ki je bil v tistem času premier grške vlade in se je odločil za gradnjo linije. Metaxasovo linijo predstavlja veriga vojaških utrdb, ki so bile zgrajene vzdolž meje med Grčijo in Bolgarijo, namenjene obrambi Grčije pred morebitnimi napadi Bolgarije.²³

Linija sestoji iz 21. neodvisnih vojaških utrdb. Metaxasovo linijo so gradili pet let, med letoma 1936 in 1941.²⁴ Vojaški krst je linija doživela 6. aprila 1941, ko so Nemci napadli Jugoslavijo in Grčijo.

20 Žorž, Grega. *Po poteh Rapalske meje - zgodovinska pot Podbrdo. Slovenija VIII: (ekskurzija geografskega društva)*. Ljubljana: Založba ZRC, 2018, 185.

21 Sovinc, *Izgradnja*, 35.

22 Prav tam, 23.

23 Prav tam, 15.

24 Prav tam, 44.



Slika 4: Načrt Metaxove linije.

Vir: <http://roupelfort.blogspot.com/2017/10/metaxas-line.html> (dostop: december 2020)

Mannerheimova črta je linija fortifikacij na Finskem in je varovala Finsko pred napadom iz vzhoda, Sovjetsko zvezo. Zgrajena je bila po pokrajini Kareliji na jugu Finske. Ime je dobila po maršalu Gustafu Mannerheimu. Finci so linijo gradili v dveh fazah, prvo od leta 1920 do 1924, drugo od leta 1932 do 1939. Sestavljena je bila iz 157 mitraljeških položajev in osem artilerijskih položajev. Linija je bila sestavljena iz samostojnih fortifikacij, kombiniranimi z tankovskimi in pehotnimi ovirami, ki so jim dodajali veliko naravnega materiala, predvsem lesa in kamenja.²⁵

Finski pregovor »Samo sonce je dobra stvar, ki pride iz vzhoda« zelo dobro razloži, kaj so si Finci mislili o Sovjetih, ko so leta 1917 razglasili neodvisnost in se leto za tem zapletli v državljansko vojno, v kateri so lahko upravičeno pričakovali intervencijo Sovjetske zveze. Linijo naj bi gradili skupaj z Nemci in Finci, pomagali bi tudi ruski vojni ujetniki. Prvih sto utrd (bunker-

²⁵ Prav tam, 35.

jev) so zgradili med letoma 1920 in 1924. Zaradi visokih stroškov gradnje so bile te utrdbe le delno zaščitene s plastmi betona in pred napadi artilerije premalo odporne. Druga faza gradnje se je začela aprila 1934 in se pospešila leta 1938, ko je bilo stanje v Evropi zelo napeto (priklučitev Avstrije Nemčiji ...).



Slika 5: Načrt Mannerheimove linije.

Vir: <http://central-victory.wikia.com/wiki/Category:Finland> (dostop: december 2020)

Med drugo svetovno vojno je bila linija uporabljena v t. i. zimski vojni med takratno Sovjetsko zvezo in Finsko. Največji bitka na celotni obrambni liniji se je odvijala v bližini mesta Soldatskoje, imenovana bitka za Summo. Zaradi velikih izgub in neverjetnega pritiska napadalcev je bil maršal Mannerheim, ki je bil odgovoren za izvajanje obrambe na liniji, prisiljen podpisati vdajo celotne linij.²⁶

26 Prav tam, 42.

Sistem fortifikacij na Češkoslovaškem so Nemci imenovali po predsedniku Češkoslovaške Benešu. Graditi so ga začeli med letoma 1935 in 1939 z namenom zaščititi meje z Nemčijo, kasneje tudi z Madžarsko. Fortifikacije bi morale zadržati napad sovražnika tako dolgo, da bi država izpeljala mobilizacijo.



Slika 6: Načrt Beneševe linije.

Vir: <http://prague-yakers.blogspot.com/> (dostop: december 2020)

Čehoslovaki so se pri gradnji fortifikacij zgledovali po Francozih in njihovi fortifikaciji na Maginotovi liniji. Sama gradnja, oprema in projektiranje je bilo precej boljše kot na Maginotovi liniji, to pa predvsem zato, ker so sitem fortifikacij v Češkoslovaški gradili vsaj pet let kasneje, kot je bila grajena fortifikacija v Franciji.

Utrdbe Beneševe linije med drugo svetovno vojno niso nikoli služile svojemu namenu, ker je Hitlerju uspelo dobiti celotno utrdbeno linijo brez boja. Hitler je namreč hotel zavzeti dele Češkoslovaške, kjer je bilo veliko nemških manjšin, z uporabo vojaške sile. Ker se velike evropske države s tem Hitlerjevim namenom niso strinjale, so mu z Münchenskim sporazumom, ki ga je Nemčija podpisala skupaj s Francijo in Veliko Britanijo septembra 1938, omogočile zavzeti dele Češkoslovaške v zameno za premirje. Ko je Nemčija okupirala Češkoslovaško, so Nemci te utrdbene objekte uporabili za testiranje novih orožij in taktike; urili so tudi postopke za napad na francosko Maginotovo linijo in belgijske utrdbe, kot kaže, zelo učinkovito. Po padcu Belgije, Francije in drugih držav v bližini so Nemci začeli razgradnjo Beneševe linije. Razstrelili so kupole bunkerjev, odstranili določene

dele obrambne linije in te potem uporabili pri gradnji Atlantskega zidu na obalah zahodne Evrope.²⁷

NASTANEK KRALJEVINE JUGOSLAVIJE

Želja južnih Slovanov po večjih pravicah znotraj Avstro-Ogrske se je pokazala v *trialistični* ideji v Majniški deklaraciji 30. maja 1917, dan prej pa je nastal Jugoslovanski klub, v katerem so se združili slovenski, hrvaški in oba srbska poslanca iz avstrijskega dela monarhije. Klub je imel ob ustanovitvi 33 članov. V imenu kluba je dr. Anton Korošec v nemškem jeziku prebral t. i. Majniško deklaracijo. Deklaracija je bila zavrnjena, Nikola Pašić je sredi julija 1917 na Krfu sklical konferenco, na kateri sta sodelovala srbska vlada in Jugoslovanski odbor. Rezultat je predstavljala t. i. Krfska deklaracija, sprejeta 20. julija 1917. Po tej deklaraciji naj bi nova jugoslovanska država nastala na temelju samoodločbe in ne aneksije, vendar bi bila ustavna monarhija z dinastijo Karadjordjevičev. Imenovala naj bi se Kraljevina Srbov, Hrvatov in Slovencev. Še prej je nastala Država Slovencev, Hrvatov in Srbov, ki je formalno obstajala, vendar nikoli ni bila priznana in je bila s stališča mednarodnega prava njeno ozemlje všteto za del premagane Avstro-Ogrske.²⁸ Prve težave so se pokazale že v mesecu novembru 1918, ko so italijanske čete v imenu antante zasedle ozemlje do črte, določene z londonskim paktom in še čez, saj je grozila zasedba celotne ljubljanske kotline. Na severni meji je bil ključen Maribor, mesto s pretežno nemškim prebivalstvom, kjer je 1. novembra 1918 general Rudolf Maister s svojo akcijo prevzel nadzor nad mestom.²⁹ Mejo na Koroškem so določili s plebiscitom. Plebiscitno ozemlje je bilo razdeljeno na dva dela: cona A, v kateri je bilo določeno glasovanje, in na cono B, kjer bi se glasovanje opravilo le, če bi izid plebiscita v coni A govoril za Kraljevino Srbov, Hrvatov in Slovencev. Ker glasovanje v coni A ni bilo v korist Kraljevine SHS, je plebiscit v coni B (Celovec z neposredno okolico, 353 km²) odpadel.³⁰

27 Prav tam, 49.

28 Habrnal, Miloš. *Rupnikova črta in druge jugoslovanske utrdbe 1926-1941*. Ljubljana: Fortprint, 2005, 29.

29 Grašič, Miroslava *Na desni ga, na levi ni - pred nami sveti cilj leži*. Maribor: Muzej narodne osvoboditve, 2008, 34.

30 Prav tam, 64.

4. junija 1920 je s Trianonsko pogodbo Prekmurje tudi uradno pripadlo Kraljevini Srbov, Hrvatov in Slovencev. Zunaj nje je ostalo Porabje, ki ga svet četverice ni dovolil zasesti že poleti 1920.³¹

V nacionalnem pogledu je Kraljevina Srbov, Hrvatov in Slovencev za Slovence pomenila preživetje, kulturno in tudi gospodarsko krepitev. Slovenci v novi državi niso bili zgolj manjšina, pač pa eden od treh konstitutivnih narodov. Pridobili so neformalno kulturno avtonomijo, ki se je odražala v slovenskem šolstvu, ustanovitvi univerze in v vrsti drugih izobraževalnih in kulturnih ustanovah: Narodni galeriji, Ljubljanski filharmoniji, glasbenem konservatoriju, vrsti muzejev, Narodni in univerzitetni knjižnici, Akademiji znanosti in umetnosti, radiu. Sprememba državnega okvira je Sloveniji prinesla tudi drugačen gospodarski položaj. Iz »vzdrževanega« delavstva Avstro-Ogrske monarhije se je v hipu spremenila v najrazvitejši del jugoslovanske države.³²

Država je imela veliko težav v gospodarstvu, saj je bil velik del sredstev v rokah tujcev, leta 1939 je bilo v rokah tujega kapitala okoli 52 % jugoslovanskega gospodarstva. Nastalo situacijo je izkoriščala predvsem Nemčija, ki je povečevala svoj uvoz. Leta 1936 je v Nemčijo šlo že skoraj 37 % jugoslovanskega izvoza. Povečal se je tudi delež nemškega kapitala v Jugoslaviji, leta 1938 skoraj 7 %.³³

Leta 1929 se je Kraljevina Srbov, Hrvatov in Slovencev preimenovala v Kraljevino Jugoslavijo, kar zaostalosti in političnih kriz ni rešilo. Politična nesoglasja so 6. decembra 1929 pripeljala do uvedbe diktature kralja Aleksandra. Razočaranje nad strankami in parlamentom je za uresničitev ideje integralnega jugoslovanstva brez večjih pomislekov žrtvoval parlamentarno demokracijo, ki je bila za njegovo avtokratsko naravo tako ali tako moteča.³⁴ Prednost na mednarodnem področju je dobilo zavarovanje meja, kajti prihod Adolfa Hitlerja na oblast, 30. januarja 1933, bi lahko

31 Nečak, Repe, *Prelom*, 268.

32 Prav tam, 278–279.

33 Nečak, Dušan in Božo Repe. *Kriza: svet in Slovenci od prve svetovne vojne do sredine tridesetih let*. Ljubljana: Znanstvena založba Filozofske fakultete, 2008, 47.

34 Prav tam, 183.

imel nepredvidljive posledice. V zunanji politiki je Kraljevina Jugoslavija z Romunijo, Grčijo in Turčijo ustanovila Balkanski pakt, hkrati se je zavedala apetitov sosednjih držav po njenem ozemlju. Še posebno nevarnost je videla v Italiji, ki je želela razširiti svoje ozemlje po celotnem Sredozemlju in obnoviti nekdanji rimski imperij. Na Balkanu je izvajala pritisk na Albanijo, pritisk na kraljevino Jugoslavijo je vršila tudi v povezavi z Madžarsko.

Politična kriza se je nadaljevala in dosegla višek z atentatom na kralja Aleksandra, 9. novembra 1934, v Franciji. Po njegovi smrti je prevzel prestol njegov enajstletni sin Peter II. V času njegove mladosti je kraljeve pravice izvrševal tričlanski regentski svet, kjer je imel glavno besedo princ Pavel Karađorđević.

Skrb vzbujajoča je bila povezava Rim–Berlin, podpisana 25. oktobra 1936. Zaskrbljenost nad apetiti sosedov je povečala italijanska okupacija Albanije leta 1939. 1. septembra 1939 je Hitler napadel Poljsko. Jugoslavija je razglasila nevtralnost in za vsak primer izvedla delno mobilizacijo, še posebej za to, ker je Italija začela ob meji zbirati svoje enote. Neposredno za morebitne operacije proti Jugoslaviji po načrtu »E« (*Emergenza*) je generalštab italijanskega glavnega poveljstva 19. avgusta 1939 izdal ukaz o postopnem premiku 500.000 vojakov na mejo.³⁵ Vojno dogajanje ni šlo na roko knezu Pavlu, saj je največja zaveznica Kraljevine Jugoslavije, Francija, na vojnem polju, doživela velik poraz s strani Nemčije. Država je bila prisiljena iskati nove zaveznike. Winston Churchill je o prizadevanju kneza Pavla zapisal: *».../ V svoji sedanji poziciji je Pavel podoben nesrečniku, ki ne more oditi iz tigrove kletke in upa, da zveri ne bo razdražil, čas kosila pa se nezadržno bliža /.../«.*³⁶ V letu 1940 in na začetku leta 1941 je bila država »med dvema ognjema«, saj sta se ji prilizovala Hitler in Mussolini na eni in Britanci na drugi strani. Nemški poslanik v Beogradu von Heeren zunanjemu ministrstvu v Berlinu 14. novembra 1940: *»Izbruh italijansko-grškega konflikta /.../ je v srbskih krogih in predvsem tudi v armadi ponovno oživel staro srbsko željo po prostem dostopu do Egejskega morja preko Soluna«*³⁷

35 Habrnal, *Rupnikova*, 34.

36 Prav tam, 34.

37 Mikeln, *Pekel*, 56.

Prilizovanje in pritisk sta obrodila sadove, saj je Kraljevina Jugoslavija 25. marca 1941 na Dunaju podpisala pristop k paktu. Podpis je že naslednji dan pripeljal do demonstracij in državnega udara, ki ga je vodil Dušan Simović. Državni udar je naletel na navdušenje v Londonu in ogorčenje v Berlinu. Hitler je sklical sestanek s šefom generalštaba in ukazal vojno operacijo z imenom *Strafgericht* – kazen. 6. aprila 1941 so Nemci, brez vojne napovedi napadli Kraljevino Jugoslavijo, bombardirali so Beograd. V naslednjih dneh so nemške, italijanske, madžarske in bolgarske čete skoraj brez odpora zasedle kraljevino.³⁸

OBRAMBNE LINIJE KRALJEVINE JUGOSLAVIJE

Kraljevina Jugoslavija se je zavedala nevarnosti sosednjih držav, še posebej zahodne sosede, zato se je leta 1935 tudi sama začela pripravljati na izgradnjo obrambne linije. Sama gradnja se je začela leta 1938. Projektanti so želeli posnemati že znane utrdbene linije, še posebej so se zgledovali po Maginotovi liniji v Franciji in po Beneševi liniji na Češkoslovaškem. Vodja del je postal divizijski general Leon Rupnik in po njem se je nastajajoče utrdbene črte kmalu prijelo ime Rupnikova linija.³⁹ Leon Rupnik se je rodil leta 1880 v Lokvah pri Novi Gorici. Po končani gimnaziji je obiskoval vojaško šolo za kadete v Trstu in šolo generalštaba na Dunaju. Od leta 1914 se je kot častnik avstro-ogrske armade udeležil bojev v Bosni, Italiji in Rusiji. Po nastanku Kraljevine Jugoslavije je nadaljeval vojaško kariero in leta 1937 dosegel čin divizijskega generala ter leta 1938 v Ljubljani prevzel dolžnost poveljnika utrdbenih del. Pod njegovim vodstvom se je vse do leta 1941 realizirala gradnja obsežnih utrdbenih pasov vzdolž vse državne meje. Začetek druge svetovne vojne je dočakal kot načelnik štaba 1. skupine armad, ki naj bi branile zahodne in severozahodne meje z Italijo in Nemčijo. Po kapitulaciji jugoslovanske armade se je odselil v Ljubljano ter začel sodelovati z italijanskimi okupatorji. Tako je leta 1942 tudi postal župan Ljubljane. Rupnik je bil izrazito protikomunistično usmerjen in je Italijane in Nemce štel za zaveznike v boju proti Titovi narodnoosvobodilni armadi. Po prihodu Nemcev

38 Habrnal, *Rupnikova*, 71.

39 Jankovič Potočnik, *Rupnikova*, 39.

in kapitulaciji Italije je sodeloval pri ustanovitvi protipartizanskih slovenskih domobrancev. Nemci so se sprva do njega vedli odklonilno, a ga leta 1944 vseeno imenovali za generalnega inšpektorja slovenskih domobrancev, s čimer je postal simbol kolaboracije in izdaje. Ob koncu vojne je bil kratek čas tudi poveljnik domobrancev. Na koncu je ušel v severni del Slovenije ter k Britancem, del časa prebil v begunskih taboriščih v Italiji in bil naposled leta 1946 predan Jugoslaviji pred vojno sodišče. Po devetih dneh sodnega procesa je bil obsojen na smrt s streljanjem.⁴⁰

Načrtovana obrambna črta je bila razdeljena na pet in kasneje šest sektorjev. Oštevilčenje posameznih utrjenih sektorjev ni bilo zaporedno, pač pa naj bi govorilo o njihovi pomembnosti.

- Prvi sektor je bil zahodno od Ljubljane, s sedežem na Vrhniki in naj bi branil glavni vstopni koridor, vzdolž ceste in železnice Trst–Ljubljana.
- Drugi sektor je segal severno od Sušaka, s sedežem nad Kamenjakom in naj bi Italijanom preprečeval prodor z območja Reke v Dalmacijo ali proti Zagrebu.
- Tretji sektor se je raztezal med Škofjo Loko in Vrhniko. Zapiral je dostop proti Ljubljani po Poljanski dolini ter grebenom med Poreznom in Blegošem na severu in Žirovskim vrhom na jugu.
- Četrty sektor, s sedežem v Železnikih, je zapiral Selško dolino ter dostop po grebenu s Soriške planine do Ratitovca.
- Peti sektor je zajemal območje okrog Cerknice in je zapiral dostop do Ljubljane, čez Rakitno in koridor proti vzhodu prek Velikih Lašč.
- Šesti sektor je zajemal področje nad Dravogradom in Mariborom in naj bi bil ustanovljen naknadno.⁴¹

40 Kotnik, Borut. *Logistična zagotovitev izgradnje Rupnikove linije*. Diplomsko delo. Maribor: Višja prometna šola, 2012, 14.

41 Jankovič Potočnik, *Rupnikova*, 33.

RUPNIKOVA LINIJA 6. SEKTOR, OBRAMBNA LINIJA KRALJEVINE JUGOSLAVIJE NA KOROŠKEM IN ŠTAJERSKEM

Največjo nevarnost za napad sosednjih držav je predstavljala Italija. To razmišljanje se je spremenilo leta 1938, ko se je Avstrija priključila Nemčiji in Nemčija je postala sosedja Kraljevine Jugoslavije. Začela se je gradnja 6. sektorja Rupnikove linije, skupaj z zaporami prelazov čez Karavanke. S topovskimi in težkimi mitralješkimi bunkerji ter celo s protitankovskimi zidovi so bili zavarovani mejni prehodi z Avstrijo oziroma takratno Nemčijo pri Dravogradu, Kungoti, Šentilju, Tratah in Gornji Radgoni. Prednja neprekinjen obrambna črta se je pri Kamnici, zahodno od Maribora, ločila od glavne črte. Čez obronke Kozjaka lahko »prizmam« in »kockam« sledimo do Kungote. Od tod spremlja črta reko Pesnico in teče mimo Hrastovca in Lenarta do Rogoznice pri Ptujju. Na pomembnejših točkah je okrepljena z reducirano izvedenko stolpičnih bunkerjev. Vmesna linija lahkkih bunkerjev je med Falo oziroma Rušami zahodno in Miklavžem vzhodno od Maribora branila breg reke Drave. Danes naj bi bila večina bunkerjev potopljenih. Glavna obrambna črta naj bi spremljala Dravo vse od Dravograda do Ruš. Za Rušami se odcepi od reke Drave in se okrepljena s stolpičnimi bunkerji drži vznožja Pohorja. Med Razvanjem in Rogozo prečka Dravsko polje in se ponovno priključi reki Dravi.

Dela so se pričela leta 1938, ko je bila sprejeta odločitev, da se zaščiti širša okolica Maribora, kjer se utrdi obramba doline reke Pesnice in desna obala Drave, na Koroškem pa širše območje Dravograda in desna obala reke Meže. Pregled in raziskava terena je pokazala, da je treba zavarovati obsežen prostor, zato je bil razdeljen na posamezne odseke, pododseke, rajone, in sicer proti Nemčiji z zahodnim odsekom (z zahodnim in vzhodnim pododsekom) in vzhodnim odsekom (z zahodnim – dravskim, srednjim – murskim in vzhodnim –prekmurskim pododsekom).

Otrokom tega kraja, med katerimi sem bil tudi jaz, ni ušlo, da so v naš kraj prišli vojaško uniformirani ljudje, ki so s seboj nosili nekakšne aparate, ki so bili podobni daljnogledom na lesenih stojalih. Začeli so meriti zemljišče

nad tunelom, ki je služil za dovoz premoga za parno elektrarno Žerjav. Pozorni na to nismo bili le otroci, tudi starejši ljudje so se spraševali, čemu to. Skrivnost se je že kmalu odkrila. Izobraženi in vodilni ljudje rudnika Mežica so povedali, da se bodo nad tunelom zgradili obrambni bunkerji. Minevali so dnevi, ko se je na tem mestu pojavila večja skupna vojakov, skupaj z oficirji. Slednji so s seboj prinesli tudi večjo količino orodja in ga zložili v zabojnik ter ga zaklenili pod ključavnico. Na naš veliko presenečenje so iz vojaškega tovornega vozila razložili tudi kompresor z vrtnim in udarnim kladivom. To smo otroci dobro poznali, čemu služi in kako deluje (saj smo bili otroci rudarjev in topilničarjev).

V naslednjih dneh je kompresor začel svoj ropot. Rušilna kladiva, motike, krampi in lopate so skupaj z vojaku oživili delovišče. Otroci smo plaho in od daleč spremljali to dogajanje na gradbišču (blizu nas niso spustili). Najbolj smo si želeli da bo kompresor utihnil, kajti s tem je bilo povedano, da so za danes izvrtali vse vrtine za razstrelitev.

Ko je bilo vse pripravljeno za razstrelitev so se morali vsi zaposleni varno umakniti v zato pripravljeno zaklonišče. Enako je bilo tudi z nami, stalnimi prebivalci, stanujoč v neposredni bližini. Takoj smo se morali umakniti v zaklon. Takrat smo slišali glas »javljača« miniranja »MINA PALI«. Po končanem miniranju pa zopet znani glas »GOTOVO«. Včasih se je zgodilo tudi to, da je med eksplozijo manjši del skale padel na marsikatero streho... Kasneje se je skupina zadolžena za miniranje umaknila, za njimi je prišla nova skupina, ki je začela z opažnimi in železo-armaturnimi deli celotnega bunkerja. To delo je bilo zelo strokovno, zahtevno in natančno, saj je bilo od tega odvisna oblika bunkerja.

Ko so se ta dela zaključila, je nastopil čas betoniranja. To je bil finalni del gradnje bunkerja, ki naj bi kljuboval napadalcem in nudil zaščito braniteljem. Telegrafsko hitro se je razširila novica med krajani, da se bo začelo betoniranje bunkerja. To je od daleč spremljalo precej starejših in seveda tudi nas otrok. Prispelo je veliko vojakov, le-ti so se namestili v strnjeni koloni na načrtovano transportno pot gradbenega materiala (cca. 80–100 metrov). Pot je potekala od kamiona z natovorjenim peskom in cementom,

pakiranem v male vreče, do betonskega mešalca in od tam v stanju tekočega betona, naprej po zelo strmem delu terena vse do bunkerja. Vojaki so si podajali vreče, napolnjene z peskom in cementom iz roke v roko, do mešalca, naprej pa betonsko zmes v vedrih; polna vedra gor, prazna vedra nazaj. V vrečah je bil mleti pesek posebne trdotne vrednosti, namenjen za zahtevna dela. Slednji je bil pripravljen iz meni neznanega kamnoloma, saj rudniška jalovina ni ustrezala strogim vojaškim standardom. Ostale podrobnosti o betoniranju mi niso znane.

Zaključna dela so se še izvajala, a je bilo to za nas nezanimivo. Pred napadom sovražnika okolica bunkerja še ni bila popolnoma končana, vendar je bil bunker sposoben za obrambo. Nikoli ni bil napaden, prav tako pa iz njega ni bil izstreljen niti en strel. Bunker je vojake nemške vojske pričakal brez vojakov, z odvrženim orožjem in veliko količino nabojev.⁴²

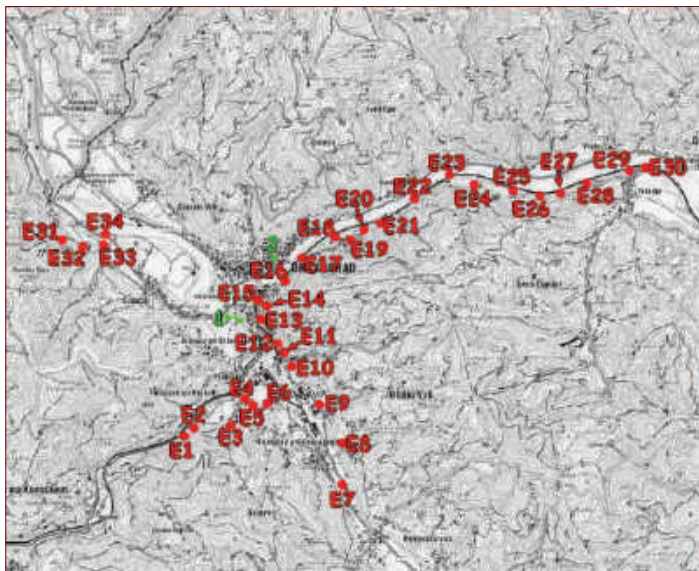
Zahodni odsek je potekal od Jezerskega vrha po Karavankah do Pece od tromeje med Jugoslavijo, Italijo in Nemčijo na Peči (1509 m), do Pece (2125 m). Jugoslovansko-nemška meja je potekala po vrhu Karavank. Visokogorski teren je bil izredno težko prehodan, dostopen samo gorskim enotam, vse druge enote bi lahko prešle mejo samo čez gorske prelaze Korensko sedlo (1073 m), Ljubelj (1058 m) in Jezerski vrh (1219 m). Zahodni odsek je bil razdeljen na dva pododseka, na zahodnega od Peči do Jezerskega vrha in na vzhodnega od Jezerskega vrha do Pece. Vzhodni odsek je potekal od Pece do Mure in je bil razdeljen na pododseke, ki so potekali od vrha Pece v Karavankah, Drave, čez Kozjak, reko Pesnico, po Slovenskih goricah vse do Šentilja in bil razdeljen na rajone, od Pece do Drave, od Drave do Pesnice in od Pesnice do Mure. Rajon od Pece do Drave je potekal od Pece (2125 m) in Strojne (1054 m), se nadaljeval do Mežice in Holmca. Do obeh mejnih prehodov je vodila cesta, čez Holmec še železniška proga. Nemci bi napadali čez mejne prehode in naprej proti Velenju, Celju in proti Zagrebu. Rajon od Drave do Pesnice je potekal po Golici in Kozjaku. Teren je bil težje dostopen.

42 Mihev, Davo. *Rupnikova linija na Koroškem*. Raziskovalna naloga. Mladi raziskovalci Koroške. Pripoved o izgradnji bunkerja – Oto Križanovski, 2010, 11.

Napad nemških sil se je pričakoval pri Libeličah in Viču in naprej proti Dravogradu, kjer je potekala cesta in železnica. Na Kozjaku je bil prehod možen na Duhu na Ostrem vrhu, Remšniku in Kapli. Po prečkanju meje bi nemška vojska krenila proti Dravogradu po Mežiški dolini, skozi Ravne, Črno, Šoštanj, Velenje, Celje in naprej proti Zagrebu in po dravski dolini proti Mariboru in naprej. Rajon od Pesnice po Slovenskih goricah do Mure je potekal po precej lažje dostopnem terenu. Napad bi se skoncentriral na mejna prehoda Sv. Jurij in Šentilj, kjer je potekala tudi železnica in se nadaljeval do Maribora in naprej proti Zagrebu.

Dela so se začela pomladi leta 1938, postavljala se je lahka poljska fortifikacija (leseni bunkerji in strelski rovi). Utrjeni so bili odseki ob desne bregu reke Meže, Drave in Pesnice. Konec leta se je začela intenzivna gradnja stalne fortifikacije, še posebej na območju Maribora in Ptuja (od Markovcev do Zgornje Kungote). Dokončanje gradnje fortifikacij je bila predvidena do leta 1946, politični dogodki in prihajajoča vojna je državo prisilila, da mobilizira pri gradnji vojsko in tudi civilno prebivalstvo. Leta 1940 je potekala pospešena gradnja fortifikacij na Kozjaku, ob Meži, Dravi in Šentilju. Na Dravskem in Ptujskem polju so se gradili protitankovski jarki (od Markovcev do Podvincev na Ptujskem polju se je gradil 6 kilometrski). Zgrajeni so bili še v Šentilju, Zgornji Kungoti in Gornji Radgoni.

Sama gradnja obrambne linije na Koroškem in Štajerskem je potekala tri leta. Zraven fortifikacij in protitankovskih jarkov so se utrjevale zaporne cone, dravograjsko in mariborsko-ptujsko mostišče. Tako so nastale zaporne cone pri mejnih prehodih Libeliče, Sv. Jurij, Špičnik, Svečina, Šentilj, Trate in Gornji Radgoni. Zaporne cone so sestavljala mitralješka gnezda, tipski objekti (bunkerji), protitankovski jarek, armiranobetonski ježi (tankovske ovire), bodeča žica. Najmočnejša zaporna cona je bila v Šentilju. Za zaščito mostov pri Dravogradu je bilo med Dravo in Mežo zgrajeno dravograjsko mostiče.



Slika 7: Prikaz bunkerjev v Dravogradu.

Vir: Mihev, D.: Rupnikova linija na Koroškem. Raziskovalna naloga. Mladi raziskovalci Koroške. 2010, 43.

Leta 1939 so se pojavila prva znamenja preteče vojne. Meseca septembra je prišlo v Kotlje precej vojašine. Bili so to večinoma rezervisti iz Bačke in Banata. Ležali so v skednju v župnišču, pri Križanu in Matevžu. Kuhali in jedli so na prostem, na travniku za župniškim skednjem. Čez mesec dni so odšli in prišla je sem 1. baterija artilerije. Postavili so štiri kanone v Šrotnem gozdu ob Zdovčevi meji, stanovali pa so prvo zimo pri Nadložniku. Poleti leta 1940 so se preselili v vas Kotlje in si priredili stanovanje pri Matevžu. Svojo kuhinjo so imeli v župnišču in sicer tri kotle v tako zvani svinjski kuhinji. Zasedli so tudi sobo v pritličju, kjer je stanoval narednik in čevljar. V sobi so imeli shranjenih več zabojev municije (patronov), v sosednji, manjši sobi pa so imeli shrambo za živila. Vojaki so bili večinoma Štajerci in Korošci in niso bili nadležni, da smo se z njimi dobro razumeli. Veliko vznemirjenje je nastalo, ko je na cvetno nedeljo 6. aprila 1941 prišlo sporočilo, da so Nemci pričeli vojno proti Jugoslaviji. Velika nejasnost. Pošta ni delovala. Telefonska zveza z Belgradom je bila pretrgana. V ponedeljek

se je slišalo od daleč prvo grmenje bomb. Nemci so obstreljevali vojaške transporte na Kranjskem, Zidani most in železnico. Tudi so začeli Jugoslovani razstreljevati mostove pri Dravogradu, da bi Nemcem zabranili prehod čez Dravo. V torek se je slišalo močno streljanje iz Mežice, kjer so Nemci napadli. V sredo je začela streljati tudi tukajšnja baterija. Imela je 800 granat, okoli 20 jih je izstrelila, druge so ostale Nemcem. Ob desetih zvečer je streljanje prenehalo, vojaki so zapustili Kotlje in so krenili čez Sele proti Šoštanju. Sledila jim je vojaščina iz Guštanja. Veliko se jih je med potom porazgubilo. Pobegnili so proti domu. Vso noč je snežilo. Opolnoči je bilo vse tiho in Kotlje kakor izumrle. V četrtek popoldan so prišli prvi nemški vojaki, naslednji dan pa se je pojavila tudi nemška policije. Začelo se je zasliševanje in zapiranje onih, ki so bili Nemcem napoti. Prvi so prišli na vrsto duhovniki, potem tudi posvetna inteligenca in drugi zavedni narodnjaki.⁴³

Na možen napad nemške vojske je bil pripravljen obrambni položaj, ki se je začel pri Črni na Koroškem, se nadaljeval v smeri vzhoda do Mežiške doline, Prevalj, Ravenj do Dravograda, se nadaljeval ob reki Dravi do Ruš, Bezeno, Bistrico ob Dravi, Laznico, Limbuš, Pekre, Radvanje, Razvanje, Bohovo, Hoče, Rogozo in vse do Miklavža na Dravskem polju. Začelo se je utrjevanje v globino.

Vojska Kraljevine Jugoslavije je leta 1941 bolj ali manj pripravljena pričakovala napad Nemčije. Pripravljene so bile graničarske in orožniške enote. Te enote bi prevzele prvi udarni val napada, hkrati bi se vršila mobilizacija operativne vojske. Graničarji so opazovali nemške premike, onemogočali vpadanje agentov in izvidnikov. Ob začetku napada bi morali čim dlje časa ostati na svojih položajih, še posebej na mejnih prehodih. Nato naj bi se postopoma umikali do posadkovnih enot in skupaj odbijali sovražnika. Pridružili bi se jim tudi orožniki. Prvi udarni val so pričakovali skozi Dravograd.

Prav tako je bil pričakovan napad iz smeri Šentilj, Gornja Radgona, kjer bi graničarske enote in nato posadkovne enote (enote v fortifikacijah), čim daljši čas zadrževale nasprotnika in jim prizadejale čim večje izgube,

⁴³ Mihev, *Rupnikova.11*.

Slika 8: Prikaz bunkerjev pri Črni na Koroškem.

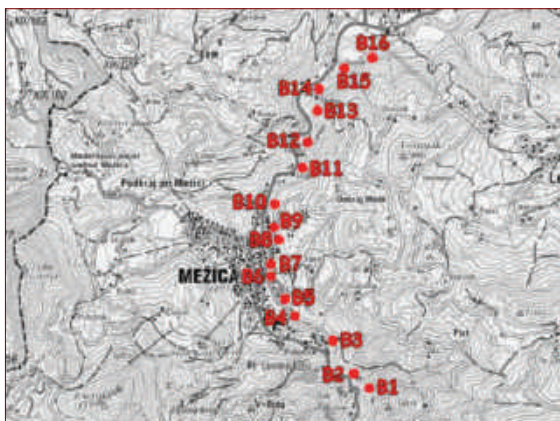
Vir: Mihev, D.: Rupnikova linija na Koroškem. Raziskovalna naloga. Mladi raziskovalci Koroške. 2010, 30.



Slika 9:

Prikaz bunkerjev pri Mežici.

Vir: Mihev, D.: Rupnikova linija na Koroškem. Raziskovalna naloga. Mladi raziskovalci Koroške. 2010, 33.

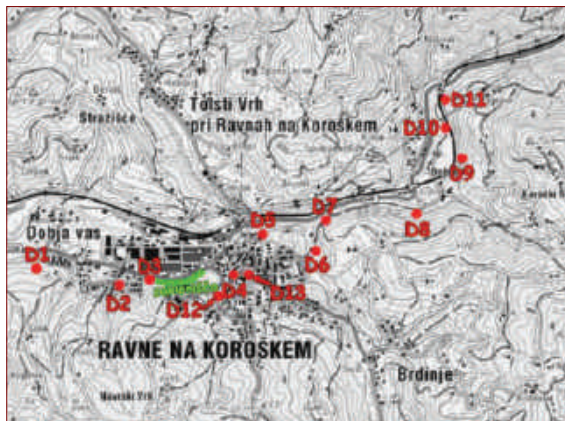


Slika 10:

Prikaz bunkerjev pri Prevaljah.

Vir: Mihev, D.: Rupnikova linija na Koroškem. Raziskovalna naloga. Mladi raziskovalci Koroške. 2010, 37.





Slika 11: Prikaz bunkerjev pri Ravnah na Koroškem.
Vir: Mihev, D.: *Rupnikova linija na Koroškem. Raziskovalna naloga. Mladi raziskovalci Koroške. 2010, 39.*

dovolj dolgo, da bi se pripravil protinapad. Največja napaka pri načrtovanju obrambe je bila ta, da je vojska želela obraniti celotno mejo, za kar ji je zmanjkalo vojaških enot, orožja, hkrati pa ni računala na premoč Nemcev v zraku, izdaj ...

Nemci so pod poveljstvom generalpolkovnika Maximilliana Freiherra von Weichsa načrtovali napad s severovzhoda (Koroška, Štajerska) in v najkrajšem času napredovali proti Zagrebu in naprej proti Beogradu. Na razpolago je imel predvsem pehotne ter nekaj motoriziranih in oklepni enot. Skozi Slovenijo (takrat Dravsko banovino) bi napredovali predvsem 49. gorski in 51. armadni korpus in v manjši meri 52. armadni in 46. motorizirani korpus. V sestavi 2. armade so bile še 538. divizija za posebne namene in številne druge pionirske in letalske enote, enote za zveze in druge.⁴⁴

Napad na Jugoslavijo bi bil nepričakovan, z močnimi letalskimi in artilerijskimi udari, ki bi že v prvem valu uničili glavne koncentracije in ovirali mobilizacijo ter premike jugoslovanske vojske. Glavni cilj je bil Zagreb. S tem bi slabo premičnim jugoslovanskim enotam v severnem delu Jugoslavije preprečili umik na jug, nato bi jih obkolili in uničili. V nemški vojski je prevladovalo mnenje, da med jugoslovanskimi enotami ne bo ustrezne vojaške discipline in tudi ne prave volje za boj, še zlasti ne pri vojakih albanske,

44 Zelenko, Aleš. *Severna fronta: Rupnikova črta na območju severovzhodne Slovenije.* (neobjavljeno gradivo)

hrvaške, madžarske in slovenske narodnosti ... Za uresničitev svojega načrta bi morali Nemci čim prej prebiti jugoslovanske zaporne in obrambne položaje ter z neprestanim bojnim in propagandnim delovanjem jugoslovanski vojski preprečiti izmik po globini in njeno pregrupiranje. Komunikacije bi morale ostati nepoškodovane, zlasti mostovi; na Dravi pri Dravogradu, v Mariboru, na Ptuju in na Muri v Gornji Radgoni, na Tratah, v Radencih in v Veržejju. Nemški vojski so v veliki meri pomagali tudi pripadniki nemške manjšine in njeni simpatizerji. Ker jih je bilo veliko, naj bi te kraje napadali z manj artilerije in letalstva, da bi bilo civilnih žrtev čim manj.⁴⁵ Nemške enote so Kraljevino Jugoslavijo napadle na cvetno nedeljo, 6. aprila 1941. Na severni fronti so prekoračili mejo pri Radljah, Remšniku, Duhu na Ostrem vrhu, pri Juriju, Špičniku, Plaču, Svečini, Šentilju, Tratah, Gornji Radgoni, Gederovcih, pri Cankovi ... Zjutraj so nemška letala preletela Dravograd, ki je bil za napad vojaško nepripravljen.

Bunkerje na desnem bregu Drave in Meže so zasedli graničarji, orožniki, vojaki in nekaj rezervistov – vsega nekaj čez 100 branilcev. V vseh bunkerjih so bili nameščeni težki mitraljezi. Topništvo redne vojske je imelo svoje topove na Kronski gori nad Šentjanžem. Dobravsko planoto nad Črnečami pa so branili rezervisti. En rezervni bataljon se je zadrževal na območju 'Bukovske 'vasi. Na zgodnji nemški napad, ob 4.20 uri, večina jugoslovanskih enot ni bila pripravljena. Graničarji so bili presenečeni, večinoma se niso upirali in so hitro zbežali, kljub temu pa so ponekod delno izpolnili svojo nalogo predstraže jugoslovanske obrambe. Še isti dan so se graničarske enote s celotne meje od Libelič do Pinc umaknile.⁴⁶ Prvega dne napada na Jugoslavijo so Nemci zasedli veliko večino mejnih prehodov in napredovali v notranjost. Ta dan se je del prebivalcev iz Dravograda umaknil proti Velenju. V mraku so se pričeli na utrjene položaje umikati tudi graničarji. V noči na 7. april so vojaki razstrelili vse mostove na Dravi in Meži. Zgodaj zjutraj so Nemci prestopili državno mejo ter zasedli Libeliče in Vič.

45 Prav tam.

46 Prav tam



Slika 12: Nemško prečkanje Drave.
Vir: *Unterm Edelweis in Jugoslawien, München, 1941.*

Slika 13: Bunker ob cesti smer Dravograd–Libeliče.
Vir: *osebni arhiv.*



Do prvih spopadov je prišlo v Sušnikovem klancu pred Črnečami, kamor se je v bunkerje umaknila skupina graničarjev iz Libelič. Po krajšem spopadu, ko sta bila ubita dva graničarja, eden pa ranjen, so se morali preostali zaradi velike nemške premoči umakniti.

Čeprav so Nemci pričakovali močno obrambo, teh ni bilo in že prvi dan so hoteli napasti tudi Maribor. Ker bi ob tem preveč razvlekli svoje enote, se za to niso odločili. Kljub temu, da je imela nemška obveščevalna služba zelo dobre podatke o stanju jugoslovanske vojske, Nemci niso pričakovali, da bo njena obramba tako slaba. Ker so nemške enote tako hitro napredovale, so bili nekateri nemški poveljniki presenečeni in občasno se je poja-

vljalo mnenje, da gre najbrž za kakšen srbski trik. Nemce so pozdravljali prebivalci nemške in slovenske narodnosti, izobešali zastave, postavljali nemške napise in zastave in metali cvetje.



Slika 14: Dravograd po končanem napadu (vidne so nacistične zastave).

Vir: Mihev, D.: Rupnikova linija na Koroškem. Raziskovalna naloga. Mladi raziskovalci Koroške. 2010, 26.

Medtem so dravograjski *kulturbundovci* zasedli trg v Dravogradu. Branilci so z desne strani Drave opazovali, kako so izobešali nemške zastave in videli, s kakšnim navdušenjem so opoldne 7. aprila sprejeli nemško vojsko. Nemce so dodobra seznanili o razporeditvi jugoslovanskih enot, tako da so ti popoldan že pričeli s topovi obstreljevati položaje branilcev. Ta dan boji še niso dosegli prave ostrine. Branilci so z vzpetine nad železniško postajo uspešno obstreljevali levi breg Drave in Črneško polje, rezervisti na Dobravi so Nemcem onemogočali, da bi prodrli proti glavni bunkerjev obrambne linije, dohod Nemcev iz Mežiške doline so varovali topovi s Kronske gore, ki so obstreljevali tudi 'nemške 'položaje pred 'Dravogradom. V noči na 8. april so Nemci prešli reko Dravo prek delno porušenega žele-

zniškega mostu v neposredno bližino bunkerjev. Zelo so se tudi približali rezervistom na Dobravi. Ti so po nekajurnem boju položaje zapustili in se umaknili proti Slovenj Gradcu. Dobravo so tako zasegli Nemci in z močnim bočnim ognjem začeli obstreljevati bunkerje, ki so že tako bili pod ognjem iz Dravograda. Iz Mislinjske doline se je ta dan umaknila glavnina vojske, kmalu za njimi so se tudi iz bunkerjev ob Dravi umaknili preostali vojaki. Na obrambnih položajih so tako ostali le še graničarji in orožniki. Na ta dan so bili boji hudi in obe strani sta imeli nekaj mrtvih in ranjenih.



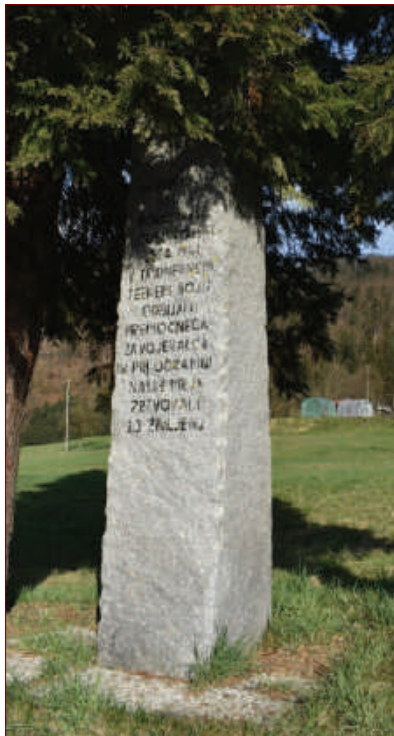
Slika 15:
Vernikov bunker,
Dravograd.
Vir: osebni arhiv.

V noči na 9. april so se Nemci prepe-ljali z gumijastimi čolni prek Drave in ob svitu pričeli pritiskati na ostale branilce. Po uničenju prve linije bunkerjev so izvedli še zadnji napad. 16 graničarjev in 10 orožnikov se je branilo iz bunkerja pri Času tako dolgo, dokler jim ni pošlo vse strelivo.

Pred močnimi skupinami napadalcev so se umaknili na pobočja Pohorja. Na bojišču je obležalo 23 hrabrih branilcev Dravograda oz. naše domovine. Njim v čast danes v Dravogradu stoji tudi edini spomenik, ki nas spominja, da se boji niso odvijali le v času 'narodnoosvobodilnega boja, ampak tudi prej.

Slika 16: Spomenik padlim ob začetku vojne.
Vir: osebni arhiv.

Ob zavzetju Dravograda, ki je trajalo dobre tri dni, je bilo napredovanje naprej po Mežiški dolini veliko lažje in hitrejše. Že tako nizka morala tistih, ki so vztrajali v bunkerjih, je še bolj padla. Večina bunkerjev je Nemce pričakala prazna, tisti, iz katerih je posadka še streljala, so jih natančni topovi Nemcev dokaj hitro uničili. Prva ovira na poti iz Dravograda proti koncu doline je okupatorja čakala že v utrjenih Dobrijah. Tam so graničarji razstrelili most, a do večjih bojev ni prišlo, saj so se branilci hitro umaknili proti Velenju. Most je bil



razstreljen tudi na Prevaljah pod Sv. Barbaro. Pod njo stoji bunker, na katero so Nemci streljali s 150 mm havbico. Napredovanje naprej po Mežiški dolini ni bilo posebej težko, saj razen izjem iz bunkerjev ni bilo odpora.⁴⁷

Mejni prehod Holmec je omogočal prehod čez Karavanke in komunikacijo na smeri od Pliberka do Mežiške doline, nato proti vzhodu do Črne na Koroškem, ali proti vzhodu do Prevalj. Tukaj je vodila tudi pomembna železniška proga, ki je do Prevalj tekla skozi dva železniška predora. Na Holmcu so nemški vojaki napadli graničarje in tri tudi ubili. Z artilerijo so obstreljevali okolico vhoda v bližnji železniški predor, ki so ga stražili jugoslovanski vojaki. Ti so se zaradi obstreljevanja umaknili s položajev, pred tem pa razstrelili oba predora. Nemški vojaki so napredovali čez mejo in se

⁴⁷ Mihev, Rupnikova, 11.

ustavili na vzpetinah, s katerih so lahko opazovali Poljane.⁴⁸ Tam je jugoslovanska vojska postavila več bunkerjev. Štirje so bili postavljeni tako, da so pokrivali cesto s Holmca in so lahko z gostim navzkrižnim ognjem pokrivali vse dostope do doline. Nemci so z eno artilerijsko baterijo obstreljevali z razdalje 3 km jugoslovanski položaj na Poljani. Veliko jugoslovanskih vojakov je zbežalo v vzpetine nad Poljano, predvsem proti Lešam ... Tako je bila obramba na Poljani, katere priprava je trajala dve leti, razbita.⁴⁹



Slika 17: Bunker na Poljani.

Vir: osebni arhiv.

Samo v nekaj dneh so Nemci zasedli vso Koroško, jugoslovanska vojska se je umikala na obrambne položaje. Nemci so nadaljevali s prodiranjem

⁴⁸ Zelenko, *Severna*.

⁴⁹ Prav tam.

v smeri Celja, Slovenske Bistrice, proti Zagrebu, druge enote pa v smeri Drave, proti Mariboru (Nemci so ga zasedli 11. aprila), in naprej proti Ptuju, Varaždinu in Zagrebu. Jugoslovanska vojska se je vedno manj upirala, prišlo je do množične predaje, pri Ormožu se je predalo 800 jugoslovanskih vojakov. Odpora v severovzhodni Sloveniji je bilo konec. Prodiranje nemške vojske, skupaj z italijansko, madžarsko, bolgarsko in romunsko se je nadaljevalo, vse do 17. aprila 1941, ko je armadni general Danilo Kalafatović podpisal brezpogojno kapitulacijo.

ZAKLJUČEK

Druga svetovna vojna kot največji vojaški obračun v zgodovini človeštva je globoko zarezal tudi v zavest Slovencev. Kraljevina Srbov, Hrvatov in Slovencev oz. Kraljevina Jugoslavija ni opravičila (za)upanja Slovencev, je pa pomenila ščit pred Nemci, Italijani in Madžari. Zaostalo gospodarstvo in spletke v politiki so hromili delovanje in življenje v sami državi. Vendar kljub temu se je bila prisiljena pripravljati na veliki vojaški obračun. Fašizem in nato nacizem je voditelje države prisilil, da mislijo na obrambo države. Vzor so našli v zaveznici Franciji, ki je še kako poznala vse težave, če imaš za sosedo Nemčijo. Maginotova linija je bila prvi vzor gradnje obrambne linije, gradnje fortifikacij. Zavezništvo s Češkoslovaško je še pospešilo načrtovanje in kasneje izvedbo obrambne linije, imenovane po prvem nadzorniku del, Leonu Rupniku. Zavzetje Češkoslovaške in bliskoviti poraz Francije in (ne) delovanje Maginotove linije je napovedoval vse kaj drugega, kot so načrtovali projektanti linije. Prvih pet sektorjev je potekalo na zahodu države, ki naj bi bil prvi branik pred italijansko vojsko. Prelomnica je bilo leto 1938, ko se je nenevarna Avstrija priključila Nemčiji. Kraljevina Jugoslavija je spoznala izkušnjo Francije in Češkoslovaške, kako je, če postaneš sosednja država Nemčiji. Intenzivno se je začela gradnja Rupnikove linije, 6. sektorja, ki je potekala na jugoslovansko-nemški meji na ozemlju Koroške in Štajerske. Zaradi dolge meje in mnogih mest, kjer je sovražnik lahko presenetil branilce, so se ambiciozni načrti manjšali in manjšali. Da je bila linija bistveno manjša, kot je bilo predvideno, je najbolj odločal čas, saj se v slabih treh letih, od konca leta 1938 do začetka leta 1941, ni dalo zgraditi načrtovano.

Kljub temu je linija fortifikacij, tankovskih jarkov, žičnih ovir, tankovskih ovir, pripravljena pričakala 6. april 1941, ko so Nemci, hkrati z bombardiranjem glavnega mesta Beograda, prav na Koroškem in Štajerskem prečkali mejo.

Kljub slabi pripravljenosti graničarjev, ki so bili nad napadom Nemcev presenečeni, so poskušali sovražnika ustaviti. Nekateri graničarji so odpor plačali z življenji.

Zmeda in politične razprtije so pripeljale do množičnih predaj v jugoslovanski vojski in napredovanja Nemcev v notranjost Kraljevine Jugoslavije. Nemci so, z zavezniki Italijani, ki so čakali, da jugoslovanska vojska linijo na zahodu zapusti, in z Madžari, Bolgari in Romuni, jugoslovansko vojsko dokončno premagali, in samo v 11. dneh se je vojska Kraljevine Jugoslavije predala. Država je bila v razsulu, vojska premagana, politično vodstvo v tujini, ljudstvo prepuščeno samo sebi.

Danes je obrambna linija Kraljevine Jugoslavije, 6. sektor na Koroškem in Štajerskem, zapuščen in prepuščen zobu časa. Veliko bunkerjev je bilo v desetletjih uničenih, a mnogi so ostali in ti si zaslužijo našo pozornost, obnovo ...

VIRI IN LITERATURA

Bauer, Josef Martin. Unterm Edelweiss in Jugoslawien. München: Zentralverlag der NSDAP, 1941.

Bleicken, Jochen. Svetovna zgodovina od začetkov do danes. Ljubljana: Cankarjeva založba, 1976.

Čuček, Janez, et al. Stoletje svetovnih vojn. Ljubljana: Cankarjeva založba, 1981.

Enciklopedija Slovenije. Ljubljana: Mladinska knjiga, 1994.

Grašič, Miroslava. Na desni ga, na levi ni - pred nami sveti cilj leži. Maribor: Muzej narodne osvoboditve, 2008.

Habrnal, Miloš. Rupnikova črta in druge jugoslovanske utrdbе 1926-1941. Ljubljana: Fortprint, 2005.

Jankovič Potočnik, Aleksander. Rupnikova linija in Alpski zid, utrjevanje Rapalske meje med letoma 1932 in 1941. Vrhnika: Galerija 2, 2004.

Jankovič Potočnik, Aleksander. Rupnikova linija, odkrivanje utrdb ob Rapalski meji. Vrhnika: Ad pirum, 2008.

Kotnik, Borut. Logistična zagotovitev izgradnje Rupnikove linije. Diplomsko *delo*. Maribor: Višja prometna šola, 2012.

Mihev, Davo. Rupnikova linija na Koroškem. Raziskovalna naloga. Mladi raziskovalci Koroške, 2010.

Mikeln, Miloš. Pekel 1941. Ljubljana: Cankarjeva založba, 1981.

Mikša, Peter, Zorn, Matija. Rapalska meja: četrto stoletje obstoja in stoletje dediščine. V: Ajlec, Kornelija (ur.), Balkovec, Bojan (ur.), Repe, Božo (ur.). Nečakov zbornik : procesi, teme in dogodki iz 19. in 20. stoletja. 1. izd. Ljubljana, 2018.

Nečak, Dušan in Božo Repe. Prelom: 1914 – 1918; svet in Slovenci v prvi svetovni vojni. Ljubljana: Sophia, 2005.

Nečak, Dušan in Božo Repe. Kriza: svet in Slovenci od prve svetovne vojne do sredine tridesetih let. Ljubljana: Znanstvena založba Filozofske fakultete, 2008.

Siegfriedova linija: https://www.wikiwand.com/sl/Siegfriedova_linija (dostop: januar 2021).

Sovinc, Aleš. Izgradnja vojaških utrdbenih linij v Evropi med obema svetovnima vojnama. Diplomsko *delo*. Maribor: Višja prometna šola, 2013.

Vojna enciklopedija. Redakcija vojne enciklopedije. Beograd. 1972.

Zelenko, Aleš. Severna fronta: Rupnikova črta na območju severovzhodne Slovenije. (neobjavljeno gradivo)

Žorž, Grega. Po poteh Rapalske – zgodovinska pot Podbrdo. Slovenija VIII : (ekskurzija geografskega društva). Ljubljana: Založba ZRC, 2018.

POVZETEK

Po prvi svetovni vojni in razpadu Avstro-Ogrske nastanejo na slovenskem etničnem ozemlju nove državne meje, med njimi tudi meja med novonastalima Avstrijo in Kraljevino SHS (kasneje Kraljevino Jugoslavijo). Zaradi stalnih napetosti s sosednjimi državami je Kraljevina Jugoslavija v tridesetih letih preteklega stoletja začela z izgradnjo obrambnih oz. utrdbenih linij ob svojih mejah. Te v takratnem evropskem kontekstu niso bile nobena posebnost, saj so bile v skladu s takratno doktrino obrambe državnih meja. Kraljevini Jugoslaviji je največjo grožnjo v takratnem obdobju predstavljala zahodna sosedra, Kraljevina Italija, zato so utrdbeno linijo najprej začeli graditi ob rapalski meji. Vodja gradbenih del je bil general Leon Rupnik. Ko je bila Avstrija leta 1938 priključena Nemčiji, je problematična postala tudi severna meja Kraljevine Jugoslavija. Jugoslavija je posledično zavarovala nekatere mejne prehode, med njimi tudi pri Dravogradu. Sama utrdbena linija je na Koroškem potekala od Črne na Koroškem do Dravograda ter se je nadaljevala tudi naprej proti vzhodu vse do Ptuja.

Ob začetku druge svetovne vojne aprila leta 1941 je utrdbena linija na Koroškem delno delovala in ponekod vsaj kratkotrajno uspela zadržati nemško napredovanje. Posebej je treba omeniti boje pri Dravogradu in v Mežici. V prispevku je predstavljena izgradnja in umeščanje utrdbene linije v pokrajino ter njeni današnji ostanki.

Kontakti avtorjev

Bojan Balkovec dr., izredni profesor

Oddelek za zgodovino, Filozofska fakulteta, Univerza v Ljubljani
Aškerčeva cesta 2, SI - 1000 Ljubljana
bojan.balkovec@ff.uni-lj.si

Žiga Blaj, magister zgodovine

Zasavski muzej Trbovlje
Ulica 1. junija 15, SI - 1420 Trbovlje
ziga.blaj@muzejZMT.si

Jure K. Čokl, dr.

Prvi program Radia Slovenija, RTV Slovenija
Tavčarjeva cesta 17, SI - 1000 Ljubljana, Slovenija
jure.cokl@rtvslo.si

Eva Demšar, mag. prof. zgodovine, mag. prof. nemščine

Rafolče 7, 1225 Lukovica
demsar.eva@gmail.com

Aleksander Duh, profesor sociologije in zgodovine, doktorski študent
zgodovine na Filozofski fakulteti v Ljubljani

Osnovna šola Dušana Flisa

Hoče pri Mariboru, Šolska ulica 10, SI-Hoče, Slovenija

aleksander.duh@guest.arnes.si

Božidar Flajšman, dr.

Oddelek za zgodovino, Filozofska fakulteta, Univerza v Ljubljani

Aškerčeva cesta 2, SI - 1000 Ljubljana

bozidar.jozef.flajsman@ff.uni-lj.si

Peter Mikša, dr., docent

Oddelek za zgodovino, Filozofska fakulteta, Univerza v Ljubljani

Aškerčeva cesta 2, SI - 1000 Ljubljana

peter.miksa@ff.uni-lj.si

Ivan Smiljanić, magister zgodovine, mladi raziskovalec

Inštitut za novejšo zgodovino

Privoz 11, SI - 1000 Ljubljana

ivan.smiljanic@inz.si

255

