

ŠKOPARJEVA HIŠA — ZAMETEK MUZEJA NA PROSTEM

(Delovno poročilo)

Zamisel muzeja na prostem se je rodila švicarskemu znanstveniku Charlesu de Bonstetenu v zadnjem desetletju 18. stoletja, ko je obiskal kraljevi dvorec Frensborg na Danskem. V parku tega dvorca so bili postavljeni kipi kmetov iz raznih pokrajin v njihovih narodnih nošah. To ga je napeljalo na misel, da bi na podoben način prikazal različne tipe kmečkih domov z originalnim inventarjem v čim pristnejšem okolju. Vendar je preteklo domala celo stoletje, preden je bil odprt prvi tak muzej. Najstarejši je vsekakor Nordiska Museum v Oslu, ki je bil ustanovljen leta 1872. Leta 1891 je bil odprt znani Skansen v Stockholmu, ki je še danes eden največjih in najbolj znanih muzejev na prostem v Evropi. V začetku našega stoletja so ustanovili take muzeje v skoraj vseh evropskih državah, pa tudi drugod taki muzeji niso več redkost.

Eno glavnih vodil pri postavljanju muzejev na prostem je, da prenesejo originalne objekte v novo okolje, ki je prvotnemu čimbolj podobno. Tako pogosto dosledno posnamejo celotno sliko objekta ali skupine objektov z okoljem vred in jo na novi lokaciji ohranijo do največje možne točnosti. Objekti, ki jih prenesejo, so pogosto slabo ohranjeni. Tiste dele, ki jih nikakor ni mogoče ohraniti, zamenjajo z novimi, ki so natančni posnetki originalov.

Namesto prenašanja objektov so ponekod izbrali drugo rešitev. Zaščitili so celotne naselbinske komplekse in tako rekoč na mestu nastanka uredili muzej. Eden najbolj očitnih tovrstnih primerov je Den Gamble By na Danskem.

Pri nas takšnega načina prikazovanja in ohranjevanja doslej pravzaprav nismo poznali oziroma se ga nismo posluževali, ker je zvezan z velikimi stroški. Nekako bi v ta okvir sicer spadalo znano letovišče Sv. Štefan v črnogorskem primorju, vendar ne smemo pozabiti, da je ta objekt s svojo turistično adaptacijo izgubil prvobitni izraz predvsem tedaj, ko ga gledamo z muzeološkega vidika. Podoben način prikazovanja je bil uporabljen tudi ob rekonstrukciji partizanskih tehnik in tiskarn v gozdličku poleg Muzeja narodne osvoboditve v Ljubljani, vendar gre tu za tipičen primer rekonstrukcij, česar v pravih muzejih na prostem ne srečamo. Seveda pa je bila v tem primeru izbrana rešitev edina pot za prikaz teh objektov.

Loški muzej se je odločil, da po načinu muzejev na prostem prikaže manjšo kmečko domačijo. V prihodnjih nekaj letih naj bi torej na grajskem vrtu zrastel nekak zaselek, v katerega bodo poleg stanovanjske stavbe vključena gospodarska poslopja, mlin, žaga, čebelnjak, kozolec in nekateri manjši objekti (n. pr. tipi vodnjakov in podobno). S tem bomo dosegli več smotrov. Po naših vaseh čedalje bolj propadajo spomeniki stare kmečke arhitekture. S prestavitvijo na grajski vrt bomo vsaj nekaj tipičnih primerov rešili goto-

vega propada. Le malokje danes še srečamo več starih tovrstnih spomenikov na enem mestu, in še to največkrat v odročnih krajih. Če bi si torej hoteli ustvariti sliko stare kmečke domačije, bi morali obhoditi kar precej vasi. Izgled enega izmed objektov, ki ga tu in tam še srečamo, pa pogosto motijo nove stavbe. Tako največkrat srečamo poleg stare lesene kmečke hiše sodobno zidan hlev, še večkrat pa poleg starih gospodarskih poslopij vidimo najnovejše stanovanjske stavbe. Na grajskem vrtu pa bomo, ko bo načrt izpolnjen, videli vse stare tipične objekte na enem mestu.

Z uresničevanjem tega sicer obsežnega programa smo pričeli že letos. Prvi del načrta je zahteval postavitev stanovanjske stavbe. Za prestavitev je prišlo

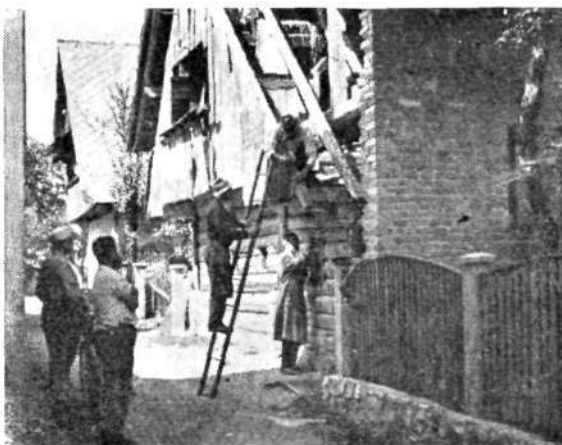
v ožji izbor več stavb in je bilo treba izbrati najprimernejšo. Hiši v Puštalu št. 41, po domače Urmoharjeva, in v Puštalu št. 35, po domače Klamfarjeva, sta iz izbora izpadli, ker tipološko ne ustrezata povsem, saj spadata v vrsto vrhhlavnih kmečkih hiš in sta poleg tega služili tudi obrtniškim namenom. Hiša Ožbolt št. 4, po domače Vrbancškova bajta, ki bi bila sicer zelo primerna, je bila odklonjena, ker bi precej težav povzročil težaven in dolg prevoz od Ožbolta do Loke. Končno se je muzejski svet odločil za prestavitev hiše v Puštalu št. 19, po domače

Škoparjeve hiše. V prid sprejeti varianti je govorilo tudi dejstvo, da je lastnik France Eržen nameraval hišo tudi sicer porušiti, s čimer bi bil eden zadnjih spomenikov lesene kmečke arhitekture v bližini mesta uničen.

Prvotna stavba je bila kasneje povečana, tako da je lepo viden njen razvoj. Slaba stran te variante pa je, da stavba ni več v celoti ohranjena. Že pred leti je namreč lastnik porušil pòd in hlev, tako da je ohranjena le še hiša, kamra, delno pa tudi veža s črno kuhinjo. Vendar bomo s pomočjo ohranjene dokumentacije in ustnega izročila lahko zelo dosledno prikazali prvotno stanje Škoparjeve hiše. Da bi zastavljeno nalogo uspešno opravili, je bilo potrebno napraviti točno, pregledno in izčrpno dokumentacijo. Jedro te dokumentacije tvori podroben in izčrpen opis stavbe, ki ga dopolnjujejo skicé in fotografije. Ker bo opravljeno delo oziroma potek dela marsikoga zanimal, podajava v naslednjem poročilo o opravljenem delu. V tem poročilu je ohranjeno zaporedje del, kot so bila opravljena pri dokumentiranju, rušenju, prenašanju in pri ponovnem postavljanju stavbe na grajskem vrtu.

Dokumentiranje Škoparjeve hiše

Da bi bila dokumentacija čimbolj enostavna in pregledna, smo vse stene stavbe označili z velikimi tiskanimi črkami:



Škoparjeva hiša v Puštalu pred pričetkom rušenja
(Foto Andrej Pavlovec)

hiša:

vzhodna stena — A
severna stena — D
zahodna stena — H
zahodna stena — F

kamra:

vzhodna stena — B
severna stena — C
južna stena — E
južno steno tvori stena D

Hiša je najstarejši del stavbe. V tlorisu meri $5,5 \times 5$ m, višina hiše je 2,2 m. Stene so iz polokroglih brun. Stena A je sestavljena iz devetih brun, ki so označena s tekočimi številkami od tal navzgor kot A1—A9. V steni so štiri odprtine. Tri okna v velikosti 40×40 cm so vrezana na stikališču brun A5 in A6 v medsebojni razdalji 1 m in v višini 75 cm od tal. Nad srednjim oknom je na stikališču brun A7 in A8 vrezana manjša zračna lina. Okna so označena z OH in oštevilčena v smeri stene D proti steni E. Na steni A so torej okna OH1—OH3. Zračna lina je brez oznake, ker je edina na vsej stavbi.

Stena D je bila nekoč zunanja, danes pa je vmesna stena med hišo in kamro. Sestavljena je iz osmih brun (D1—D8), vendar doseže zaradi večje debeline spodnjih treh brun isto višino kot stena A. V steni D so vrata iz hiše v kamro, ki so označena z VKH. Takoj za vratnim podbojem se v smeri stene H prične zid peči. Zato so bruna D1—D6 krajša od ostalih. Po vsej dolžini stene vodita le bruni D7 in D8. Med vrati in zidom peči sta pokončno postavljena dva trama; vse vertikalno stoječe dele smo označevali z rimskimi številkami, zato nosita ta dva oznako V oziroma VI. Stena D ima eno okno, ki je iste velikosti in v isti višini kot v steni A, in ima oznako OH7.

Stena H je krajša od njej nasproti ležeče stene A, ker izpolnjuje vogal HD zid ognjišča. Stena H je sestavljena iz devetih brun (H1—H9). Bruna H1 do H7 segajo le do vrat VH, ki vodijo iz veže v hišo. Stena H nima nobenega okna.

Južna stena hiše (E) je sestavljena, prav tako kot stena D, iz osmih brun (E2—E9). Spodnja tri bruna so daljša od ostalih, tako da presegajo ravnino stene A. Ta pojav opazamo v vseh vogalih. Stena E ima tri okna v isti velikosti in isti višini kot stena A; označena so z OH4—OH6, in sicer v smeri od vogala AE proti vogalu EH.

Hiša ima star lesen strop, sestavljen iz tramov in desk. Desk je deset (X1—X10), tramov pa devet (T1—T9). Oznake potekajo od stene E proti steni D (X1, T1, X2, T2 itd. do X9, T9, X10). Vsi trami potekajo po vsej dolžini stropa, deske X4 in X6—X10 pa so sestavljene iz dveh enako dolgih delov, ki sta spojena na stropnem nosilec (NED), potekajočem po sredini stropa med stenama E in D. Deske, ki so sestavljene iz dveh delov, nosijo dvojno oznako. Tisti del, ki poteka od stene A do nosilca NED nosi splošno oznako n. pr. X4, del, ki poteka od NED do stene H pa nosi vzporedno oznako n. pr. X4'.

Notranja oprema hiše. Pod v hiši je lesen. Sestavlja ga 22 desk, od katerih jih štirinajst poteka po vsej dolžini hiše od stene A do stene H, osem pa od stene A do peči; pod je označen s PH1—PH22.

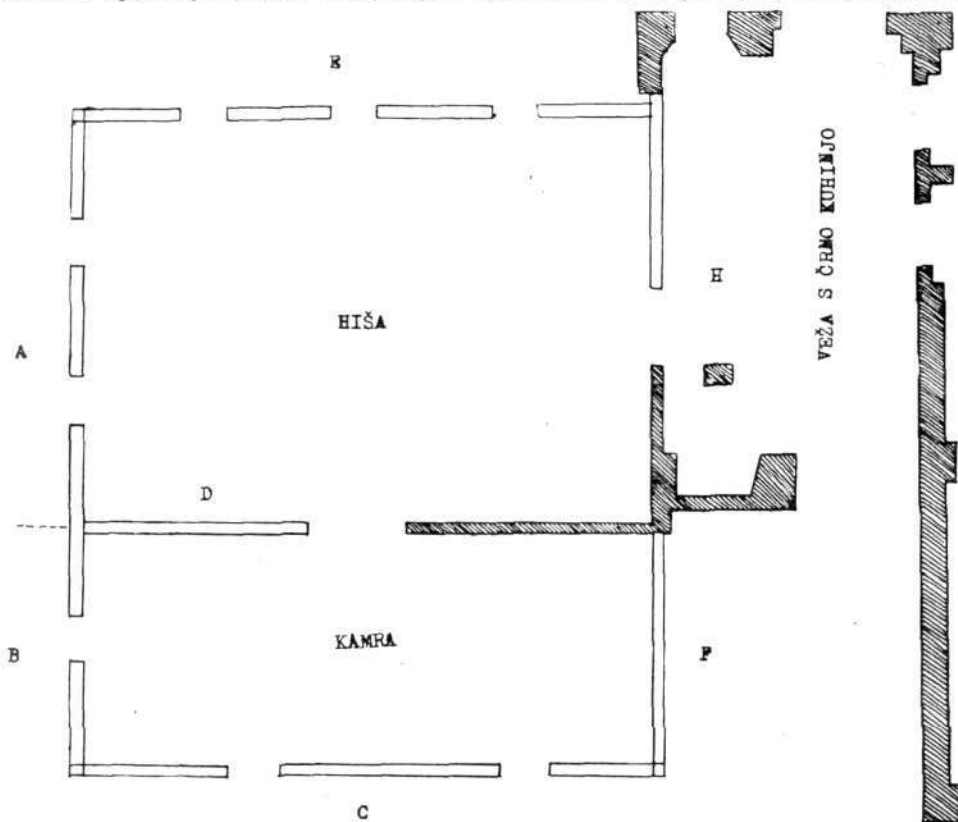
Ob vsej dolžini sten A in E in ob obeh stenah peči so klopi. Klopi nosijo oznake po stenah, ob katerih so postavljene; ob steni A klop KA, ob steni E klop KE, ob peči pa klop KP.

Miza je v hiši ena. Je tip stare kmečke mize. Ker je edina, nima posebne oznake.

Sestavni deli oken so označeni z notranje strani. Vsi sestavni deli enega okna nosijo enotno označbo (n. pr. OH 1).

Pod stropom je v smeri proti peči na stropnjak NED pritrjena polica PN.

Peč je postajena v kotu DH. Spodnji del peči je zidan delno iz kamenja, delno iz opeke, je ometan in pobeljen. Zgornji del je iz pravokotnih, pokončno



Tloris Skoparjeve hiše z njenimi sestavnimi deli. (Risala K. Pavlovce)

nažlebljenih in zelenih loščenih pečnic, ki so postavljene v dveh vrstah. Vogalni pečnici sta reliefni. Peč je brez posebne oznake, zrisan pa je točen načrt, po katerem jo bo mogoče s pomočjo fotodokumentacije postaviti tako, kot je bila. Peč je mlajšega izvora, saj je po ustnem izročilu bila postavljena leta 1906, ko je bila celotna stavba zadnjikrat prenovljena. Poleg peči so tedaj obnovili ognjišče, postavili dimnik, v kamro namestili nova okna in jo znotraj ometali, v hišo pa vložili nov lesen pod.

Kamra. Kamra je po času nastanka dosti mlajša od hiše. Zanimivo je tudi to, da je bil ob gradnji kamre les sekundarno uporabljen, kar dokazujejo lesene zagozde oziroma njihova ležišča, ki so bila pred drugotno uporabo zapolnjena z mahom. Medtem ko je hiša zgrajena iz macesnovega lesa, je bil za gradnjo kamre uporabljen smrekov les. To je tudi vzrok, da je kamra mnogo slabše ohranjena kot hiša.

Kamra meri v tlorisu $2,5 \times 5,5$ m in tako ustreza meram hiše le po dolžini; tudi višina kamre ne ustreza višini hiše.

Vzhodna stena kamre (B) je po današnjem videzu pravzaprav nadaljevanje stene A, od katere jo loči le vmesna vertikalno postavljena zagozda, ki nosi oznako II. Stena B je sestavljena iz desetih brun (B1—B10). Bruna kamre so tanjša od hišnih, tako da stene kamre, kljub večjemu številu brun, ne dosežejo višine hiše. Stena B ima eno okno, ki je večje od hišnih in je dvokrilno. Sega od polovice bruna B4, preko brun B5 in B6 do polovice bruna B7. Bruni B5 in B6 sta sestavljeni iz dveh delov. Tisti del, ki sega od stika stene B s steno A, nosi tekočo oznako n. pr. B5, drugi del, ki sega od okna do vogala BC, pa nosi oznako B5' oziroma B6'. Okno je označeno z OK 1.

Severna stena (C) je po dolžini enaka severni steni hiše in je sestavljena iz desetih brun (C1 do C10). Ta stena ima dve okni enake velikosti kot stena B. Okna so v enaki medsebojni razdalji in so označena z OK 2 oziroma OK 3 v smeri od vogala BC proti vogalu CF. Krajša bruna med okni so označena na podoben način kot pri OK 1.

Zahodno steno (F) sestavlja deset brun. Označena so z F1 do F10, in sicer — tako kot povsod — od tal proti ostrešju. Od zidu kuhinje loči steno dokončno postavljena zagozda št. III.

Strop je iz navadnih desk, ki jih nosita dva navadna in neobdelana stropnjaka, potekajoča prečno od stene D na steno C. Strop je bil ometan. Sestavne dele stropa smo označili le po spojih, kar bo dovolj za ponovno postavitvev. Prav tako kot strop smo zaznamovali tudi pod.

Pohištvo v kamri je mlajšega izvora, zato ne pride v poštev za prenos v muzej.

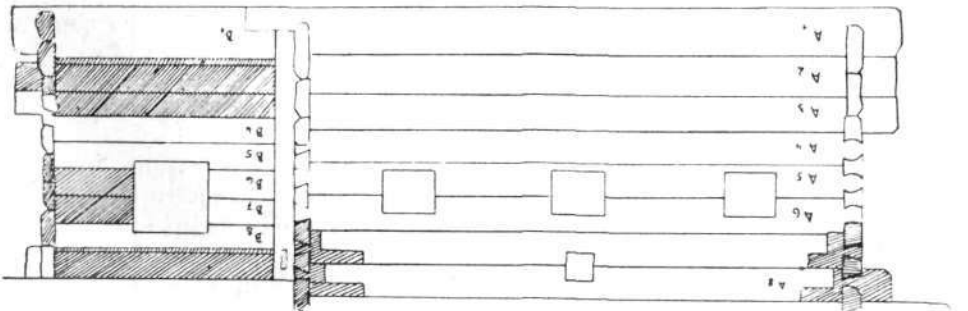
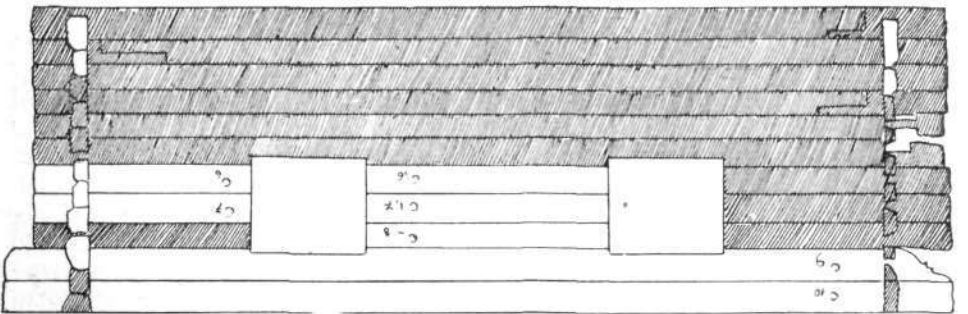
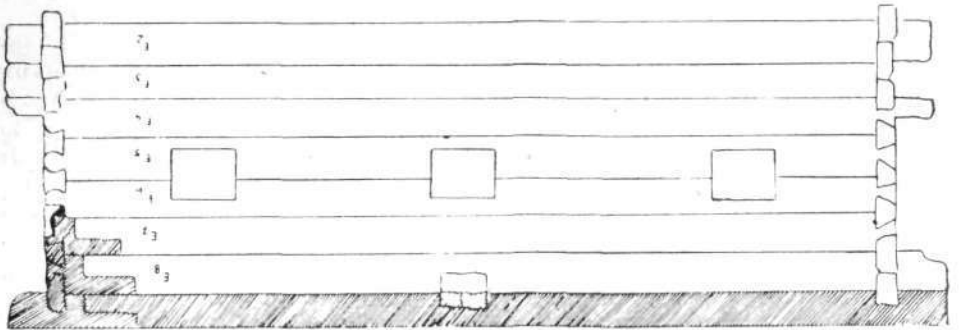
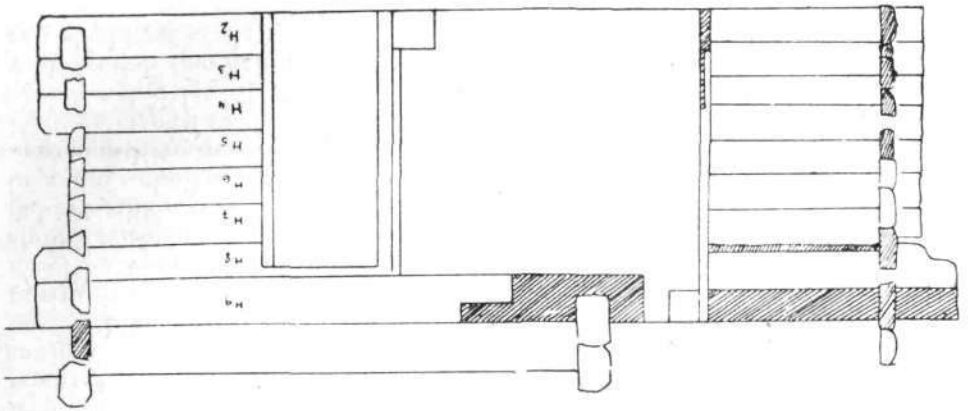
Svinjak. Svinjak je bil postavljen v kotu med zahodno steno kamre (F) in severno steno veže. Zbit je iz desk, tako da smo ob rušenju lahko ohranili cele stene. Vsi deli so zaznamovani s S.

Veža s črno kuhinjo. Veža je bila obnovljena leta 1906. Takrat je bil zamenjan prejšnji, iz kamenja zidani obok, z opečnatim. Zamenjali so tudi prvotni leseni nosilec oboka z železno traverzo. Ob obnovitvi pa se prejšnji videz ni bistveno spremenil. Zato bomo ob prestavitvi lahko s pridom uporabili načrt, ki je bil izdelan pred rušenjem. V muzej smo prepeljali le kamen, opeko pa pustili.

Ostrešje. Ostrešje Škoparjeve hiše je ohranjeno le delno, ker je ob zidavi novega dela stavbe in novega ostrešja lastnik del starega ostrešja nad steno E razstavil. Nekateri kosi razstavljenega ostrešja pa so se kasneje izgubili. Zaradi tega je tudi oznaka ostrešja nepopolna, ker lastnik ob razdiranju sestavnih delov ni označil, danes pa je težko ugotoviti, kam spadajo. To bo mogoče ob ponovnem postavljanju. Tedaj bo ostrešje postavljial tesar. Sprva je bilo ostrešje postavljeno le nad hišo, vežo in podom, ko pa so dogradili kamro, so nad tem delom stavbe ostrešje razširili. Zato je ostrešje nad hišo in kamro nesimetrično. Posamezne dele ostrešja smo zaznamovali takole: trami nosilnega strešnega venca so zaznamovani z oznakami sten, na katerih leže, podporni trikotniki pa nosijo zaporedne številke, štete od stene A proti steni H. Strešne late niso ohranjene. Stavba je bila krita s slamo. Ko so postavili

Skica zunanjih sten A—B, C, E in F—H Škoparjeve hiše.

Črtano označeni deli so zaradi slabe ohranjenosti rekonstruirani. (Risala K. Pavlovec)



ostrešje nove stavbe, je bilo staro kritje uničeno. Na podstrešju je bila postavljena provizorna kamra, ki je bila ločena od ostalega podstrešnega prostora z opaži, zbitimi iz navpično postavljenih desk. Ti opaži so bili ob postavljanju novega ostrešja močno poškodovani. Zaznamovali smo samo njihova stičišča, ker je zamenjava opažev nemogoča.

Potek rušenja

Osnovna dokumentacija in v glavnem tudi signiranje je bilo opravljeno v dneh od 1. do 5. junija 1961. Potem smo pričeli z rušenjem stavbe. Delo je potekalo pod stalnim nadzorstvom. Med rušenjem smo naredili še drugo potrebno dokumentacijo in potek del tudi fotografirali. Signirali smo sestavne dele kamre, ki je bila ometana in smo z označevanjem lahko pričeli šele po odstranitvi ometa. Prvih nekaj dni smo rušili ostrešje. Ko je bilo to delo opravljeno, smo pričeli z rušenjem kamre. Delo je napredovalo zelo počasi, ker je les kamre zelo slabo ohranjen in je bila potrebna velika pazljivost in natančnost. Podiranje hiše je napredovalo hitreje, ker so sestavni deli večji in razmeroma dobro ohranjeni. Vse sestavne dele smo sproti odvažali na loški grad in jih sortirali, da ob postavljanju ne bi prišlo do zastoja oziroma, da se posamezni deli ne bi izgubili. Zidani del stavbe smo porušili nazadnje. Odpeljali smo le kamenje, opeko smo pustili, ker se je ob rušenju uničila. Časovni potek del je bil naslednji:

Dne 5. in 6. junija smo porušili ostrešje in ves les zvozili na grad. Dne 7. junija smo pričeli z rušenjem kamre, vendar smo morali z delom prenehati, ker je bilo treba doslej prepeljani les v muzeju sortirati. S sortiranjem smo nadaljevali še 8. in 9. junija. Napravili smo skico začasnega skladišča v grajski dvorani in vrisali mesta, kamor smo zložili sestavne dele sten in ostrešja. Skico so dopolnili podrobni opisi situacije v skladišču. Od 9. do 12. junija smo porušili ves leseni del stavbe. Posebno pazljivost je bilo treba posvetiti stropu hiše in delom oken v hiši. Ti deli so namreč neprimerno važnejši od drugih, saj bi le težko napravili ustrezne kopije, kar pa bi bilo vsekakor potrebno, če bi hoteli natančno zasledovati postavljene cilje. Zidani del stavbe smo podirali od 13. do 17. junija. Najzahtevnejše delo je bilo rušenje peči, medtem ko drugo delo ni zahtevalo večje natančnosti. Dne 18. junija smo prepeljali na grad ves material in pričeli s pripravami za postavljanje hiše.

Prva in najvažnejša naloga je bilo konserviranje lesa. Temu problemu je bilo treba posvetiti več časa, ker zahteva preparacija objekta, ki je stalno izpostavljen atmosferskim vplivom, povsem drugačen postopek kot konserviranje predmetov, ki jih hranimo v zaprtih muzejskih zbirkah. Velika nevšečnost je bilo tudi to, ker pri nas skorajda nimamo izkušenj s tovrstnim prepariranjem. Najuspešnejše sredstvo bi bili nedvomno silikoni, vendar bo treba misel na uporabo le-teh vsekakor opustiti. Potrebni so namreč zapleteni postopki (visoka temperatura, vakuum itd.), kar bi že tako velike izdatke za nabavo silikonskih preparatov še povečalo, hkrati pa bi drage, komplicirane in velike tehnične naprave, ki bi bile za to delo potrebne, predstavljale res nepremostljivo oviro za izvedbo prepariranja s silikoni. Zato se bo treba odločiti za cenejši način, četudi ta ne bo tako uspešen in ga bo treba ponavljati vsakih nekaj let. V tej smeri smo že storili prve korake. Iz tovarne »Color« v Medvodah smo dobili vzorec preparata, ki bi glede na ceno vsekakor ustrezal, škoda pa je, da spremeni sedanji barvni videz lesa. Odpadna olja, ki so

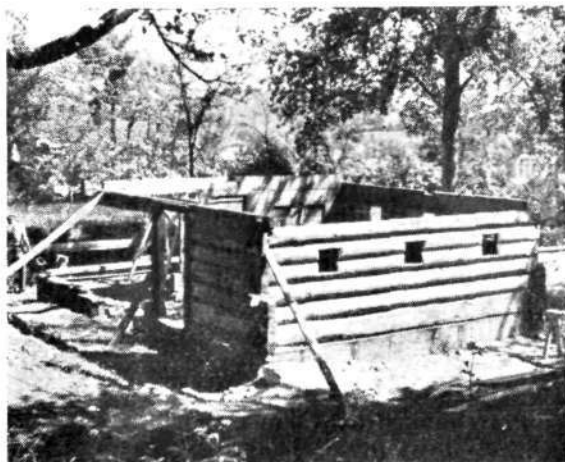
ena izmed sestavin tega preparata, obarvajo les podobno kot karbolinej, kar je seveda nezaželeno.

Po posvetovanju z več strokovnjaki smo se zato odločili, da bomo prepariranje odložili in pričeli s postavljanjem: za uspešno prepariranje bi bilo namreč potrebnih precej analiz, kar bi postavljanje hiše, v primeru, da bi hoteli les najprej preparirati, seveda precej zavleklo. Zagotovilo strokovnjakov, da bomo tudi postavljeno stavbo lahko uspešno konservirali, je priprave za postavitev le pospešilo. Problem prepariranja, ki tako doslej še ni rešen, pa bo treba čimprej rešiti, ker je nekatere stavbne dele ponovno napadel lesni črv. Če bo ostalo to vprašanje še dolgo odprto, bo treba podvzeti vsajčasne preventivne zaščitne ukrepe.

Postavljanje na grajskem vrtu

Dne 28. junija je muzejski svet odobril lokacijo za postavitev hiše. S tem so bile končane priprave za postavljanje.

V naslednjih dneh smo pripravili načrt za izkop temeljev in za ustrezno izolacijo, da bi stavbo zaščitili pred škodljivimi vplivi talne vlage. Zaradi velike talne vlage smo morali temelje stavbe dvigniti nekoliko nad zemljišče: sicer bi stavbo tudi lahko postavili na nivo zemljišča, vendar bi v tem primeru izolacija zahtevala prevelike izdatke in verjetno ne bi bila tako uspešna kot sicer. Nivo temeljev in nivo zemljišča bomo izravnali s položnim nasipom, kar bo dalo stavbi videz, kot da stoji na majhni vzpetini. To bo sliko stavbe vse prej kot kvarilo. Na notranji strani temeljev smo nasuli gradbeni material, ki je močno pomešan z apnom, kar bo preprečevalo vdiranje vlage v spodnje dele stavbe. Seveda pa bomo tudi notranji del ustrezno izolirali in tako povsem izločili škodljivi vpliv vlage. Okoli stavbe bomo izkopali drenažne jarke za odvajanje meteorne vode. Z vsem tem bomo, kolikor je seveda največ mogoče, stavbo zaščitili in ji tako omogočili čim daljši obstoj.



Delno postavljena »hiša« Skoparjeve hiše na grajskem vrtu
(Foto Janez Eržen)

Po odobritvi lokacije smo 5. julija pričeli s kopanjem temeljev in njih betoniranjem, 17. julija pa je bilo vse pripravljeno za pričetek postavljanja lesenega dela stavbe. Ker je les hiše dobro ohranjen, je delo hitro napredovalo; zaradi tega pa smo odložili istočasno postavljanje kamre. Prvega dne smo postavili podboje vrat in vse stene hiše do višine oken. Bruni A 5 in E 5 sta tam, kjer so vanju vrezane okenske odprtine, zelo slabo ohranjeni, zato je bilo treba ob oknih vstaviti nove dele. Bruna A 7, A 8, A 9 ter E 7, E 8 in E 9 so bila močno poškodovana zlasti na vezeh, bruno E 9 je bilo treba zamenjati v celoti,

ostalim pa nadomestiti le vezi. Ker pa je to delo zahtevalo izkušene tesarske roke, smo morali počakati nekaj dni. Dne 19. julija je pričel z delom tesar. Ta je najprej pregledal ves les in ocenil, koliko ga bo treba zamenjati. To je bilo potrebno zlasti pri kamri, ki je mnogo slabše ohranjena kot hiša. Vstavljanje novih kosov je edini uspešni način ohranjevanja in ga uporabljajo tudi drugod, seveda pa morajo biti novi elementi natančni in dosledni posnetki originalov. V dokumentaciji pa je treba točno navesti število takšnih kosov in jih je treba vnesti tudi v načrte oziroma skice. (Ker je na priloženih skicah jasno razvidno število in velikost na novo vstavljenih elementov, ne bova tega preobsežno navajala v besedilu.) Les, ki smo ga potrebovali, smo nabavili pri Valentinu Hafnerju v Stari Loki. Pri Omejcu v Škofji Loki in pri Janezu Kožuhu v Škofji Loki. Potreben je bil namreč star les, ki je bil vgrajen v tovrstne stavbe.

Ko smo pripeljali nabavljeni les, je tesar pričel s postavljanjem kamre. Po njegovem mnenju je bilo potrebno vzporedno s postavljanjem hiše postavljati tudi kamro, da bi potem laže in hitreje postavili ostrešje. Ker je bilo v stene kamre potrebno vstaviti mnogo novega lesa, je delo le počasi napredovalo. Če smo hoteli izpolniti zahtevo o natančnih kopijah, je bilo pač potrebno potrpežljivo in vztrajno delo in se nismo smeli ustrašiti zamude časa.

Do 25. julija so bile v celoti postavljene vse stene hiše, zato smo tega dne pričeli s polaganjem stropa v hiši, ki je dobro ohranjen in ni bilo treba vanj vstavljati novega lesa. Ker za dela pri postavljanju poleg tesarja ni bilo več potrebno večje število delavcev, so nekateri lahko pričeli pripravljati vse potrebno za kritje strehe, drugi pa so nadaljevali s polaganjem stropa v hiši. Dne 27. julija smo pričeli postavljati ostrešje. Da ne bi bilo kasneje nepotrebnih zastojev, smo si že 28. julija zagotovili potrebno slamo za kritje strehe. Nekaj smo jo kupili pri T. Bernardu na Suhi, ostalo pa pri M. Dagarinu na Suhi in M. Tavčarju v Zmincu. Postavljanje ostrešja nad hišo je trajalo do 1. avgusta, do 3. avgusta pa je bila dokončana tudi kamra in ostrešje nad njo. Ko so bile na ostrešje pribite late, so bila glavna dela postavljanja končana. Namestiti je bilo treba še podstrešne opaže, nato pa začeti s kritjem strehe.

Vprašanje, kdo bo kril sreho, smo končno le uspešno rešili. Delo je prevzel Alojz Debelak z Loga (Roglanov z Gabrške gore). Da bi vedeli pripraviti vse potrebno, si je strehar v nedeljo 13. avgusta ogledal stavbo in naročil, naj pripravimo predvsem škopnike, prekle, trte za vezanje in late. V naslednjih dneh smo dobili vse naročeno in 21. avgusta je strehar pričel z delom. Medtem pa so nekateri delavci kopali temelje za vežo oziroma kuhinjo.

Kritje strehe s slamo je dandanes prava redkost, zato naj sledi kratek opis tega dela. Strehar si najprej pripravi čope za perot. Čopi so za pest debeli, trdno povezani snopiči slame, ki jih na čelni strani strehe splete v perot. Perot lepo zaključí obkrajno strešno črto in hkrati preprečuje pronicanje vode v plast slame. Ko je perot navezana, prične strehar polagati vezi slame. Prva vez je kapna, njej pa sledijo ostale. Kolikor je strešnih lat, toliko je vezi. Vez napravi tako, da razveže škopnike, jih razprostere po lati in jih pritrdi s preklami, ki jih s trtami priveže za lato. Pred privezovanjem slamo poteše s cimrovko (lesena nažlebljena deščica z ročajem). Potem s karabinarjem po principu vzvoda pritisne preklo na lato in jo priveže nanjo s trto. Trte so lahko vrbove ali iz kakega drugega prožnega lesa. Predhodno pa morajo biti uvite, da pri vezavi ne popokajo. Trte so uporabne le za privezovanje vezi, za navezovanje peroti je potreben srobot. V zadnjih

desetletjih so vse pogosteje uporabljali namesto trti in sroboti žico, vendar na ta način izdelana streha ni tako trajna. Tudi z muzeološkega vidika je bila uporaba starejšega načina tako rekoč zahteva. Velik pomen pri pokrivanju strehe ima tudi vrsta slame. Najpogosteje se uporablja ržena slama, če pa je ta predolga, jo je treba mešati s pšenično. Pri pokrivanju Škoparjeve hiše je strehar pokrival tako, da je vezi ržene slame sledila vez pšenične. Precej preglavic so nam povzročili škopniki, ki jih danes le malokdo zna pravilno pripraviti. Slama mora biti namreč čista, brez plevela in otepena na roko, ne pa omlačena s cepci in še manj z mlatilnico; biti mora namreč dobro otepena. Če v klasju ostanejo žitna zrna, streha po spomladnem deževju ozeleni, ker zrna vzkalijo. To pa je za streho vse prej kot priporočljivo. Ko pripravljamo škopnike, je torej treba slamo dobro izbrati. Slama, ki je bila na polju poležana, za škopnike ni uporabna. Škopnik pripravimo tako, da slamo najprej otepemo. Ko je iz klasja izpadlo vse žito, slamo otepemo drugič. Tedaj izločimo plevel, kratko slamo in ostalo nesnago. Nato pripravimo preveselj, s katerim škopnik prevezemo. Če so škopniki veliki in slama daljša, je treba škopnik prevezati dvakrat. Preveslje položimo na tla in nanje polagamo šope

očiščene slame. Ponekod delajo škopnike tako, da škope očiščene slame postavljajo v kot in jih ne polagajo na tla. Škopnik mora biti tako velik, da ga pod pazduho ne moremo nesti: njegov obseg mora biti približno enak dolžini preveslja. Na preveselj zloženo slamo trdno poškopamo, nato pa prevezemo. Prevezan škopnik s spodnje strani izravnamo. Za kritje Škoparjeve hiše smo porabili 291 škopnikov, vendar so bili manjši kot običajno. Od teh je bilo slaba polovica pšeničnih. Za kapno in vrhnje vezi so uporabni le rženi škopniki, zato smo teh porabili več kot pšeničnih. Pokrivanje je trajalo od 21. do 26. avgusta.

S tem so bila opravljena v glavnem vsaj najvažnejša dela, ki so bila predvidena za letos. Kot sva že omenila, je ostalo odprto vprašanje prepariranja, ki ga bo treba kar najhitreje rešiti. Šele potem bomo namreč lahko uredili tudi notranjost. Če bi na primer že sedaj namestili okna in notranji inventar ter šele nato stavbo preparirali, bi prepariranje ne bilo tako uspešno. Zato bo treba najprej preparirati stavbo in notranjo opremo posebej ter jo šele nato namestiti v hišo.



Strehar polaga kapno vez slamnate strehe na Škoparjevi hiši. (Foto Janez Eržen)

Kolikor bodo na razpolago denarna sredstva, bomo še letos dozidali vežo s črno kuhinjo in tudi ta del stavbe pokrili s slamo. V nasprotnem primeru pa bomo morali s temi deli počakati do prihodnjega leta.

*

Poročilo vsekakor ni dokončno in tudi ne popolno in izčrpno; nekako isto bi lahko rekli tudi o opravljeni dokumentaciji. Vzrokov za to je več. Naloga, ki si jo je kolektiv muzeja postavil, vsekakor ni lahka, posebej še zato ne,



Na grajskem vrtu postavljena Skroparjeva hiša tik pred dograditvijo. (Foto Janez Eržen)

ker nimamo strokovnjakov za tovrstna dela. Ni torej čudno, da smo se ob delu samem tudi učili. Od tod izvirajo tudi napake, ki smo jih — neizkušeni, kakor smo bili — morebiti zagrešili. Ob opravljenem delu pa smo si pridobili marsikatero izkušnjo, ki jo bomo s pridom lahko uporabili pri postavljanju drugih objektov našega muzeja na prostem.

Poročilo je toliko nepopolno, ker ne vsebuje razlage načrta za celotno bodočo ureditev muzeja na prostem na grajskem vrtu, opisa vseh objektov in detajlov. Tega pa ni bilo mogoče storiti, ker takšen načrt še ni izdelan. Okvirno so sicer lokacije za posamezne objekte že določene, vendar pa bo potrebno še marsikaj spremeniti in dopolniti. Zato naj toliko časa počaka tudi nadaljnje podrobnejše obravnavanje o loškem muzeju na prostem.

Virji in literatura

Opis Skoparjeve hiše pred rušenjem ter dnevnik o njenem rušenju in postavljanju v loškem muzeju. — Kai Uldall: *Open Air Museums. Museum. Vol. X. No. 1, 1957, str. 68 in sl.* — Gotthard Gustafsson: *Skansens handbok i värden av gamla Byggnader. Nordiska museet. MCMLIII.*

Résumé

LA MAISON ŠKOPAR — EMBRYON D'UN MUSÉE EN PLEIN AIR

Le Musée de Škofja Loka vient de jeter les fondations d'un musée en plein air qui sera créé peu à peu dans le jardin du château. Cette année, on a érigé comme premier édifice de ce musée une maison paysanne en bois. Dans la première partie de l'article, les auteurs décrivent brièvement le développement des musées en plein air, en constatant que cette manière de présenter les matériaux exposés a été jusqu'ici inconnue en Yougoslavie, et que le Musée de Škofja Loka est le premier de notre pays à l'avoir adoptée. Ensuite, ils esquissent le plan général de ce musée en citant les objets qui y seront présentés. En conclusion, ils décrivent les travaux lors du transport et de la reconstruction de cette vieille maison, et ils présentent la documentation sur laquelle ces travaux ont été basés.