

Prvi maj je mednarodni praznik dela, dan solidarnosti delavcev vsega sveta. Danes ga praznujemo mnogo bolj srečni, svobodni in bogati kot kdajkoli prej. Zjutraj, 1. maja, nas ponavadi prebudi godba, streljanje in vesela pesem. Dva dni imamo prosto. Ne delamo. Hodimo na izlete, obiskujemo prijatelje in sorodnike. Nekateri odpotujejo v Italijo, Avstrijo, Madžarsko ali še dlje.

Ko praznujemo, na trenutke tudi zanemarimo globlja razmišljanja o vsem, kar je danes, kar se dogaja v družini, v našem podjetju, soseski, mestu, občini in družbi. Morda je za praznično razpoloženje to celo dobro, toda resničnosti življenja kljub vsemu lahko pobegnemo le za kratek čas. Tega se zavedamo in zato je v nas prisotno razmišljanje o bližnji in daljnji ciljih, ki smo jih stkali v

Razmišljanje ob delavskem prazniku

Ali je bilo vedno tako?

So že povsod srečni prvega maja?

Mnogi so že pozabili, da je minilo točno 85 let, ko je ameriška policija 1. maja z orožjem v roki krvavo obračunala s stavkajočimi delavci. V znak solidarnosti s čikaškimi delavci je 1. kongres II. internacionale, ki je bil julija 1889, sprejel odločitev, da se naj prvi maj proglasi za mednarodni praznik dela.

Prve prvomajske proslave so organizirali v evropskih državah že leta 1890. Vsebinska teh proslav se je nanašala predvsem na zahteve po osemurnem delavniku, zmanjšanju delovnih obveznosti otrok in žena ter boljših pogojih dela. Velik obseg so dobile prvomajske proslave po oktobrski revoluciji 1918—1923, ko so se povsod postavljale ostre zahteve delavstva po korenitih socialnoekonomskih in političnih spremembah. V Jugoslaviji so organizirali prve proslave prvega maja že leta 1890 v Hrvatski in Sloveniji, 1891 v Srbiji, 1906 v Bosni in 1909 v Makedoniji.

Vsebinska in masovnost teh proslav so že kazale moč in razredno zavest delavstva pri nas. Med II. svetovno vojno so proslave prvega maja imele izrazito antifasistično vsebino. Tudi danes se še velik del proletariata v svetu bori za svoje temeljne pravice. Po televiziji spremljamo stavke v Angliji, Italiji, ZDA; poslušamo poročila o zatiranju delavskih gibanj v Španiji in Portugalski, obsojamo vojno v Vietnamu, Laosu in Kambodži.

Na zgodovino in današnji trenutek sem opozoril zaradi tega, ker je 1. maj mednarodni praznik svetovnega proletariata. Mi smo eden izmed njegovih delov, ki pa si je izbral samostojno in izvirno pot v svobodo, pravično delitev ustvarjenega dohodka in takšne odnose med ljudmi, da lahko danes sproščeno in srečno praznujemo praznik dela.

družinskem krogu, na seji delavskega sveta ali pa zapisali v sklepih in resoluciji. Ob tem si postavljamo vprašanja in nanje iščemo odgovore, včasih pa v navidezni ali resnični nemoči zastanemo in se prepustimo drugim, misleč, da bodo pametneje odločili tudi brez nas.

Samoupravno odločanje bi bilo že polna resničnost in ne proces, ki smo ga šele dobro začeli, če ne bi računali z nami, takšnimi, kot smo. Očitajo nam, da filozofiramo o osvoboditvi človeka, hkrati ko razpravljamo o minimalnem osebnem dohodku, o socialni varnosti, solidarnosti in zadovoljevanju osnovnih potreb v izobraževanju ter zdravstvu, torej o vsem, kar je v osnovi odraz naše materialne nemoči. Ostaja pa resnica, da imamo največ možnosti, da ravno v samoupravni organizaciji naše družbe hitreje napredujemo v materialnem razvoju in sami, s čim manj posrednikov, odločamo o načinu reševanja družbenih vprašanj. Zadovoljni lahko praznujemo današnji 1. maj. Zadovoljni zato, ker vemo, da je za tiste, ki jim je ta praznik namenjen, postala ta družba resnična možnost, ne pa le utvara, da vplivajo na svoj jutrišnji dan.

Lagali bi, lagali predvsem sebi, če bi trdili, da je jutrišnji dan samo svetel, brez težav. Potrebno bo veliko naporov, marsikdaj še tudi odrekovanja, vendar z zavestjo, da smo najhujše že prebrodili, da so težave pred nami le normalne del poti v družbo, ki bo še bolj bogata in srečna. Vemo tudi, da taka družba ni od nas odmaknjena za 100—200 let, temveč, da je pred nami, da bomo še vsi živeli v njej.

Ko bomo tako hodili iz leta v leto, bomo opazili, da je vsak 1. maj postal po vsebini bogatejši, za nas lepši in srečnejši. Vsak 1. maj bo rezultat naših naporov, naše zavzetosti, našega znanja, naše kritike in pobud. Takšen bo, kakršnega si bomo sami ustvarili.



Sprejete resolucije na kongresu v Sarajevu z večjimi samoupravnimi pravicami proizvajalcev, še bolj obvezujejo vse nas za večjo in boljšo gospodarnost na delovnih mestih.

GIPOSS V PERSPEKTIVI

Približno dve leti je že minilo od pričetih razgovorov »Združenega podjetja« v organizaciji poslovnega združenja GIPOSS. V tem času se ni mnogo premaknilo, nesporno pa je ugotovljeno, da je nujno in z vso resnostjo treba nadaljevati z uresničevanjem te zamisli. Zaradi tega so se 9. 2. 1971 sestali člani upravnega odbora poslovnega združenja GIPOSS Ljubljana in sprejeli naslednje sklepe:

1. Vloga poslovnega združenja GIPOSS se naj še naprej krepi. Doseže naj se večja doslednost pri izvajanju vseh sprejetih nalog.

2. Poslovno združenje GIPOSS naj organizira pripravljalni odbor za formiranje združenega podjetja, tako da bo združeno gradbeno podjetje začelo s poslovanjem že 1. januarja 1972. leta. Za predsednika pripravljalnega odbora je imenovan tovariš Lojze Capuder. Pripravljalni odbor naj dela v dveh smereh: v ekonomski in pravni. Zato naj v svojem okviru organizira delo v dveh skupinah. Pripravljalni odbor naj bo sestavljen iz najbolj sposobnih strokovnjakov iz delovnih organizacij, ki so članice združenja.

Predsednika pripravljalnega odbora imenuje upravni odbor poslovnega združenja, ostale člane pripravljalnega odbora pa določijo in pooblastijo delavski sveti podjetij, na predlog predsednika pripravljalnega odbora.

Naloga pripravljalnega odbora je, da z delovno skupino, ki bo delovala v pravni smeri, pripravi predloge: pogodbe o združitvi, statuta združenega podjetja in drugih samoupravnih aktov. S pomočjo delovne skupine, ki bo delala v ekonomski smeri pa organizacijsko shemo in srednjeročni gospodarski načrt združenega podjetja.

3. Člani upravnega odbora naj na prvi prihodnji seji najvišjega samoupravnega organa v svojem podjetju izposlušajo pooblastilo svojim članom v pripravljalnem odboru, da lahko polnolejavno sodelujejo pri pripravah za organizacijo združenega podjetja, vse do izvedbe referendumov.

Delovanje pripravljalnega odbora in način financiranja njegovega dela je urejeno s posebnim pravilnikom o delu pripravljalnega odbora za združeno gradbeno podjetje, ki ga pripravi pripravljalni odbor, potrdi pa upravni odbor poslovnega združenja GIPOSS.

4. Za informiranje javnosti v zvezi z gradivom in podatki, ki jih pripravlja pripravljalni odbor za formiranje združenega podjetja, je pooblaščen predsednik pripravljalnega odbora tovariš Lojze Capuder. Elaborat za organizacijo združenega podjetja je do nadaljnjega poslovna skrivnost.

(Nadaljevanje na 2. strani)

Spremembe v zdravstvenem zavarovanju pri Komunalnem zavodu socialnega zavarovanja Celje

Na svoji seji 26. 11. 1970 je skupščina skupnosti zdravstvenega zavarovanja delavcev Celje sprejela sklepe, ki med ostalim zagotavljajo zavarovancem in njihovim družinskim članom naslednje pravice:

— Za družinske člane zavarovancev se štejejo: zavarovančev zakonec, zavarovančevi zakonski in nezakonski otroci, posvojenci in pastorki, če jih zavarovanec preživlja in če izpolnjujejo po statutu določene pogoje.

LEA ČMAK

— Zavarovančevi otroci so zavarovani do dopolnjenega 15. leta starosti, če se šolajo pa do konca predpisanega rednega šolanja, vendar najdalj do dopolnjenega 26. leta starosti.

Ce je otrok zaradi bolezni nehal redno obiskovati šolo, je zavarovan tudi med tako boleznijo. Če nato spet redno obiskuje šolo, se mu podaljša zavarovanje tudi čez določeno starostno mejo, vendar največ za toliko, kolikor je zaradi bolezni zamudil šolanje. Če postane otrok nezmožen za samostojno življenje in delo v smislu predpisov o invalidskem zavarovanju, preden dopolni 15 let starosti, oziroma še, ko je na rednem šolanju, je zavarovan tudi ves čas, dokler traja taka nezmožnost.

Zavarovani so tudi zavarovančevi otroci od 15. do 18. leta starosti, ki se ne šolajo, če se v 60 dneh po končanem šolskem letu prijavijo pristojnemu zavodu za zaposlovanje, če se redno pri tem zavodu javljajo in ponudene zaposlitve ne odklonijo neopravičeno.

— Za otroke se predpostavlja, da jih zavarovanec preživlja, ne glede na njihove dohodke.

— Za zakonca se predpostavlja, da ga zavarovanec preživlja, če sam ni delavec, oseba ki se ukvarja kot lastnik ali solastnik kmetijskega zemljišča s kmetijsko dejavnostjo kot edinim ali glavnim poklicem, ali oseba, ki se preživlja s samostojno dejavnostjo in je kot tak obvezno zavarovan.

— V skupnosti zavarovanim osebam so v primerih in pogojih, ki jih določa zakon in statut, zagotovljene z zdravstvenim zavarovanjem tele pravice:

— zdravstveno varstvo,
— nadomestilo osebnega dohodka,

— povračilo potnih stroškov v zvezi z uveljavljanjem zdravstvenega varstva,

— pomoč ob smrti zavarovane osebe.

Pravice iz zdravstvenega zavarovanja gredo zavarovani osebi od dneva, ko je pridobila lastnost zavarovane osebe.

Pri ugotavljanju, ali gre za nepretrgano zavarovanje, se šteje, da v zavarovanju ni bilo presledka, če med enim in drugim zavarovanjem ni bilo več kot 30 dni, oziroma se je zavarovanec v tem roku prijavil pristojnemu zavodu za zaposlovanje. Steje se, da zavarovanje ni prekinjeno, če je zavarovanje prenehalo zaradi nastopa vojaškega roka v JLA, po vrnitvi pa se je zavarovanec ponovno zavaroval v 30 dneh, oziroma se je v tem roku prijavil zavodu za zaposlovanje.

Če je pridobitev vezana na predhodno zavarovanje in ni s tem drugače določeno, pridobi za-

varovana oseba pravico do zavarovanja le tedaj, kadar je bila pred zavarovanjem primerom zdravstveno zavarovana brez presledka najmanj 9 mesecev ali s presledki v zadnjih dveh letih najmanj 18 mesecev.

Šteje se, da zavarovanje ni pretrgano, če se je zavarovanec zaposlil v inozemstvu, po vrnitvi pa do ponovnega zavarovanja oziroma do priglavitve zavodu za zaposlovanje ni preteklo več kot (Nadaljevanje na 3. strani)

GIPOSS v perspektivi

Vse gradivo, ki je bilb osnova za doseganje razprave o organizaciji združenega podjetja, posreduje pripravljalni odbor vsem delavskim svetom in direktorjem podjetij, ki so člani GIPOSS.

5. Upravni odbor združenja pooblašča predsednika tovariša inž. Škerla, direktorja inž. Bubnova in tovariša Capudra, da ne glede na postopne priprave in prehod na organizacijo združenega podjetja, poskrbijo za pridobivanje večjih kreditov pri Ljubljanski banki.

Nekateri sprejeti sklepi sovpadajo s programom dolgoročnega razvoja slovenskega gospodarstva, računajoč na nujnost pospešenega združevanja proizvodnih sil v večje gospodarske organizacije, ki bodo nosilec ekonomskega razvoja naše republike pa tudi jugoslovenskega gospodarstva.

Takšna usmerjenost izhaja iz spoznanja, da v svetovnem gospodarstvu in še posebej v razvitih državah, znanstveno-tehnološka ekonomska revolucija povzroča velike premike in spremembe, ki se odražajo v močni koncentraciji kapitala, prodoru kibernetike in neposrednem vključevanju znanosti v proizvodnji. Če nečemo zaostajati za tem razvojem še bolj kot doslej, se je treba nujno

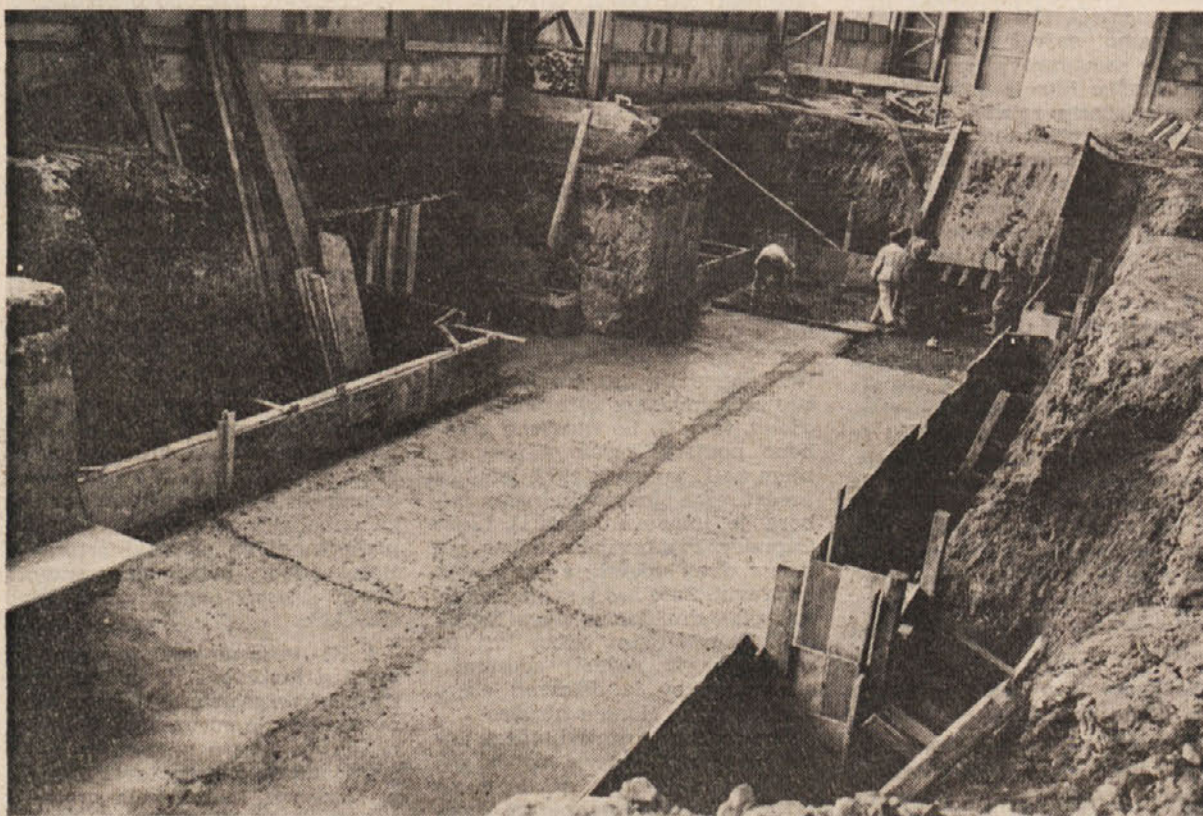
vključiti v tokove teh gospodarskih gibanj.

Iz takšnega spoznanja izvirajo tudi smernice nadaljnega razvoja slovenskega gradbeništva. Prevladuje zavest, da v procesu združevanja razkropljenih proizvodnih sil preveč zaostajamo, da tako organizirani ne bomo kos velikim nalogam, ki nas čakajo v zaostrenih pogojih gospodarjenja. Obenem pa spoznanje, da je zadnji čas, da poiščemo take organizacijske oblike, ki bodo delovnim organizacijam omogočale večjo učinkovitost gospodarjenja, združevanja sredstev, boljše organizacijo proizvodnje, delitev dela in bolj uspešno premagovanje stihije tržnih zakonitosti. Da se je treba odločiti za takšno organizacijo, ki bo temeljila svoj razvoj na samoupravnih osnovah sposobnih visokokvalificiranih strokovnih kadrih, znanstveno-raziskovalnemu delu, ekonomskih in tržnih raziskavah, uvajanju kibernetike in drugih dosežkov znanstveno-tehnološke in ekonomske revolucije. Le na ta način je mogoče trajno dosegati večjo proizvodnost dela in hitrejše naraščanje standarda gradbenih delavcev.

Nujno moramo poudariti, da ne pomeni oblika združenega podjetja fizično integracijo podjetij, (kar je bilo svoj čas praksa), ki so člani poslovnega združenja GIPOSS. Gre le za vsklajenost proizvodnih in gospodarskih nazorov posameznih delovnih organizacij v združenem podjetju, kar je tudi temeljni pogoj za doseganje višjih ekonomskih rezultatov.

Gre za skupno raziskavo tržišča, za specializacijo proizvodnje, za reference in povezanost, za mehanoopremljenost, za strokovne kadre, za zasedenost kapacitet itd. Poučna primera takega združenega podjetja sta v naši republici slovenske železarne — Jesenice, Ravne in Store, ki imajo svoje združeno vodstvo s točno določenim programom dela in vse ostalo. Drug primer je Slovenijales Ljubljana, pod okriljem katerega je združeno sigurno 50 % lesne in lesno predelovalne industrije.

Ne smemo mimo dejstva, da združeno podjetje v organizaciji GIPOSS lahko pomeni udarno moč na gradbenem torišču v Sloveniji in tudi v širši naši domovini, saj so skupne kapacitete vseh podjetij v letu 1971 dosegle bruto produkt preko 1 milijarde novih dinarjev. Uspeh tega podjetja pa je lahko samo, če bo izpolnjeno geslo: »V slogi je moč«.



Ceprav je v valjarni proizvodnja že stekla, dobivamo še vedno dodatna naročila za izvedbo manjših strojnih temeljev ter instalacijskih kinet. Tako sedaj izvajamo temelj 140-tonske mostne tehtnice. Projekt za temelj tehtnice je izdelal projektivni biro GIP »Ingrada«.

Spremembe v zdravstvenem zavarovanju

30 dni. Čas, ki ga ima zavarovaneec v več delovnih razmerjih, v katerih je delovni čas krajši od polnega delovnega časa, se sešteva in upošteva tako, kot da bi šlo za enotno delovno razmerje.

Delovnim invalidom, defektnim osebam ter vojnim in mirovnim vojaškim invalidom, ki delajo, kolikor jim dopušča ugotovljena delovna zmožnost in zavarovankam, ki zaradi starosti otroka po posebnih predpisih delajo skrajšan delovni čas, se v zvezi z zdravstvenim zavarovanjem takšno delo šteje kot delo s polnim delovnim časom.

— Nadomestilo osebne dohodke ob začasni zadržanosti od dela gre zavarovancu:

1. če je zaradi bolezni ali poškodbe izven dela začasno nezmožen za delo, ali je na zdravljenju v stacionarnem zdravstvenem zavodu.

2. če zaradi določenega zdravljenja ali medicinskih preiskav, ki jih ni mogoče opraviti izven zavarovančevega delovnega časa, ne more delati.

3. če je na nujnem zdravljenju po predpisih o vojaških vojnih invalidih.

4. če je določen za negovanje obbolelega otroka starega do 7 let ali obbolelega ožjega družinskega člana ali svoje žene po porodu in sicer ob pogojih, ki jih določa statut.

5. če je izoliran kot bacilonosec ali zaradi nalezljive bolezni v njegovi okolici.

6. če je določen za spremljevalca bolniku, ki je poslan na zdravljenje ali zdravniški pregled v drug kraj.

7. če je začasno nezmožen za delo zaradi krvodajalstva, transplantacije kože ali drugega živega tkiva.

Nadomestilo osebne dohodke gre v breme skupnosti od prvega dne začasne zadržanosti v primerih iz točke 5, 4 in 6 prejšnjega odstavka, v drugih primerih gre nadomestilo osebne dohodke v breme skupnosti od 31. dneva zadržanosti.

Nadomestilo osebne dohodke pripada zavarovancu za tiste dneve oziroma ure, za katere bi mu pripadli osebni dohodki, povračila ali nagrada oziroma nadomestilo za osebni dohodek, povračilo ali nagrada.

Zavarovancu pri katerem nastopi začasna zadržanost od dela, medtem ko je na neplačanem dopustu, gre nadomestilo na račun skupnosti šele po preteku dopusta, če tudi takrat ni zmožen za delo.

Nadomestilo osebne dohodke za negovanje obbolelega otroka, starega do 7 let, pripada zavarovancu največ za petnajst dni.

Nadomestilo osebne dohodke za negovanje obbolelega ožjega družinskega člana ali žene po porodu pripada zavarovancu največ za sedem dni.

Zavarovancu pripada nadomestilo za negovanje le v primerih, če ni drugega primernega člana v družini, ki bi lahko nudil nego.

— Zavarovaneec nima pravice do nadomestila osebne dohodke med začasno zadržanostjo od dela:

1. če si nalašč povzroči zadržanost od dela,

2. če se ukvarja s samostojno gospodarsko dejavnostjo ali opravlja delo, za katero dobiva osebni dohodek.

— 70 % od osnove od prvega do šestdesetega dneva,

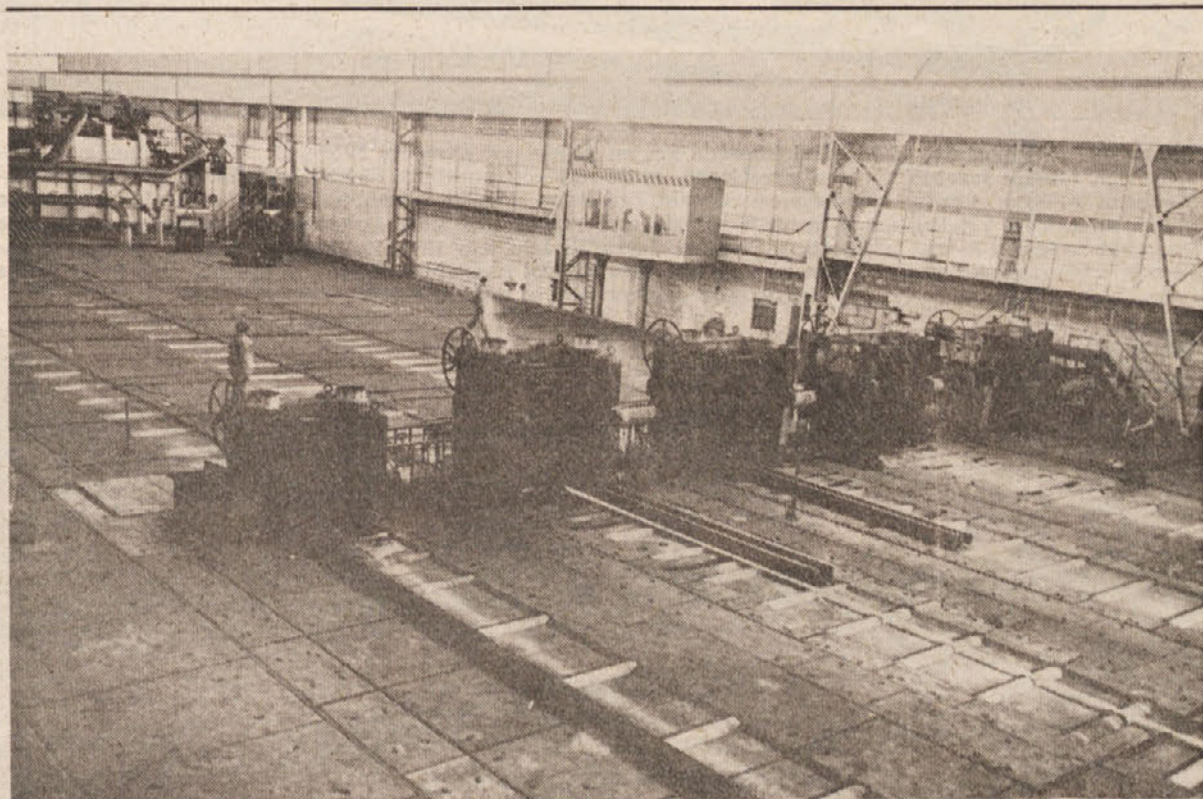
— 80 % od osnove od enainšestdesetega dneva dalje.

Za krvodajalce (za krvodajalski dan, transplantacijo kože in za vajuje), je nadomestilo 100 % od osnove od prvega dneva dalje.

Nadomestilo osebne dohodke ne more biti manjše od 60 %.

prebivališča ni zdravnik oziroma zdravstvenega zavoda, v nobenem primeru pa ne na relaciji, ki je krajša od 15 km.

Pravico povračila potnih stroškov ima tudi spremljevalec zavarovane osebe, če je spremljevalec po mnenju pristojnega zdravnika, zdravstvenega zavoda ali pristojne komisije nujno potreben zavarovani osebi, ko zavarovana



Pogled na srednjo progo $\varnothing 550$ z dviznimi mizami, kjer je konec novembra stekla proizvodnja. Vso opremo valjčnih prog je dobavila poljska firma, ki je tudi vodila kompletno montažo prog. Pri gradnji strojnih temeljev v valjarni, vključno z jamo za škažo, oljno kletjo ter s strojnicami s trafo postajami, je bilo vgrajeno 19.800 m² betona ter 1.467 ton armature. Temeljili smo v podtalnici ter smo nivo iste zniževali s 3-letnim neprekinjenim črpanjem.

— Zavarovancu se ustavi izplačevanje denarnega nadomestila med začasno zadržanostjo od dela:

1. če namenoma preprečuje ozdravljenje oziroma usposobitev za delo,

2. če se brez opravičenega vzroka ne javi vabilu na določeni zdravniški oziroma komisijski pregled.

— Zavarovancu, ki je zadržan od dela več kot eno leto, se na njegovo zahtevo preračuna osnova za nadomestilo, izračunana po tem statutu na ustrezajoči višji znesek, če se je v poslovnem letu, v katerem je zbolel, splošno poprečje osebnih dohodkov v delovni organizaciji, v kateri je zaposlen, v primerjavi s prejšnjim poslovnim letom povečalo najmanj za 5 %.

Nadomestilo osebne dohodke znaša:

1. za zavarovance ki izpolnjujejo dobo predhodnega zavarovanja

— 80 % od osnove od prvega do šestdesetega dneva,

— 90 % od osnove od enainšestdesetega dneva dalje.

2. za zavarovance, ki ne izpolnjujejo dobo predhodnega zavarovanja

Zavarovancu, ki ima pravico do nadomestila osebne dohodke zaradi zadržanosti od dela, se od 31. dneva dalje, ko je neprekinjeno v stacionarnem zdravstvenem zavodu ali kakem drugem specializiranem zdravstvenem zavodu, v katerem ima nastanitev in hrano, zmanjša nadomestilo, in sicer za 20 %, če nima vzdrževanih družinskih članov, ki bi bili po njem zavarovani, ne more pa biti manjše od 60 % osnove in manjše od minimalnega osebne dohodke.

Zavarovancu, ki ima po sebi zavarovane družinske člane se nadomestilo ne zmanjša.

— Povračilo potnih stroškov imajo osebe:

1. kadar jih pristojni zdravnik, zdravstveni zavod, pristojna komisija ali organizacija oziroma služba, ki opravlja izvajanje zdravstvenega zavarovanja, napoti ali pokliče v kraj izven njihovega prebivališča zaradi uveljavljanja zdravstvenega varstva, v nobenem primeru pa ne na relaciji, ki je krajša od 15 km.

2. kadar morajo zaradi uveljavljanja zdravstvenega zavarovanja potovati iz kraja zaposlitve oziroma prebivališča v drug kraj k zdravniku ali v zdravstveni dom, ker v kraju zaposlitve oziroma

oseba potuje na zdravljenje ali zdravniški pregled v drug kraj.

Za otroke do dopolnjenega petnajstega leta starosti se predpostavlja, da jim je potreben spremljevalec.

Povračilo potnih stroškov obsega:

1. povračilo prevoznih stroškov,

2. pavšalno povračilo za stroške prehrane in nastanitve med potovanjem in prebivanjem v drugem kraju (dnevnic).

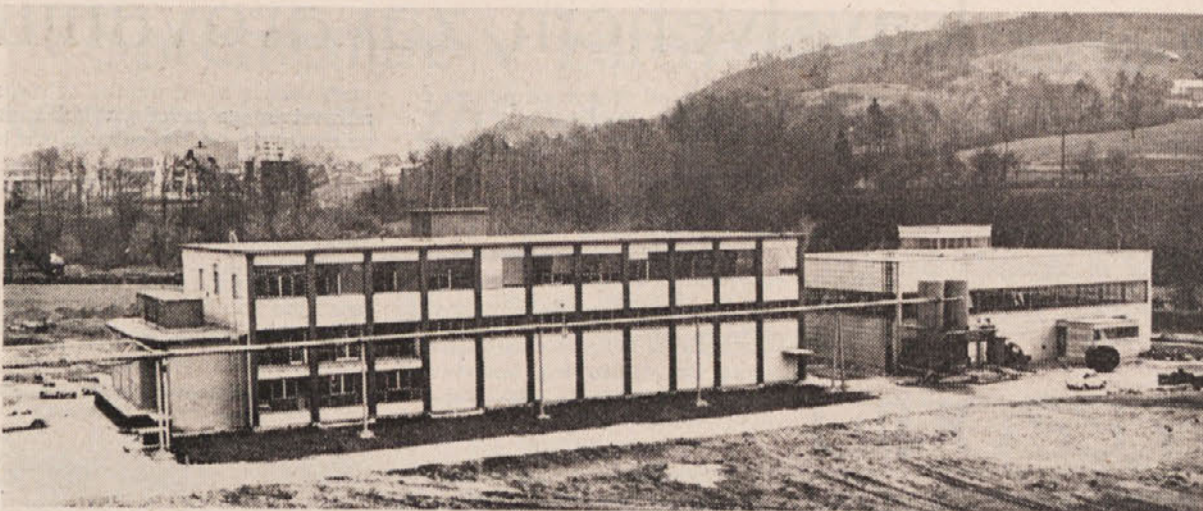
— Povračilo prevoznih stroškov se priznava za najkrajšo razdaljo in po osnovni tarifi za najcenejše redno prevozno sredstvo javnega prometa na tisti relaciji.

Glede na nujnost primera, zdravstveno stanje zavarovane osebe in dolžino poti sme pristojni zdravnik, zdravstveni zavod oziroma pristojna komisija določiti tudi drugačen način prevoza.

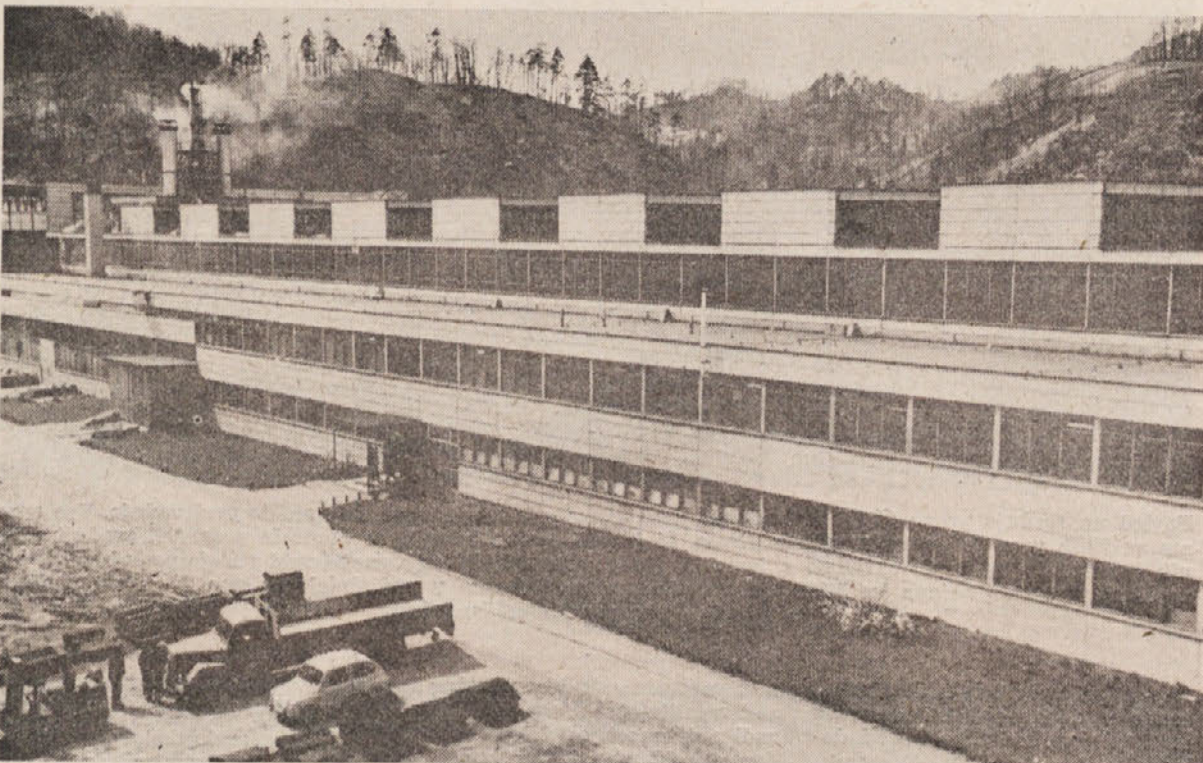
Prevoz z reševalnim vozilom se lahko dovoli samo v primerih, ko prevoz z drugačnim vozilom ni mogoč glede na nujnost in zdravstveno stanje zavarovane osebe.

Gorski reševalni službi se po vrnejo dejanski stroški za prenos in prevoz zavarovane osebe do najbližjega zdravstvenega zavoda.

(Nadaljevanje na 7. strani)



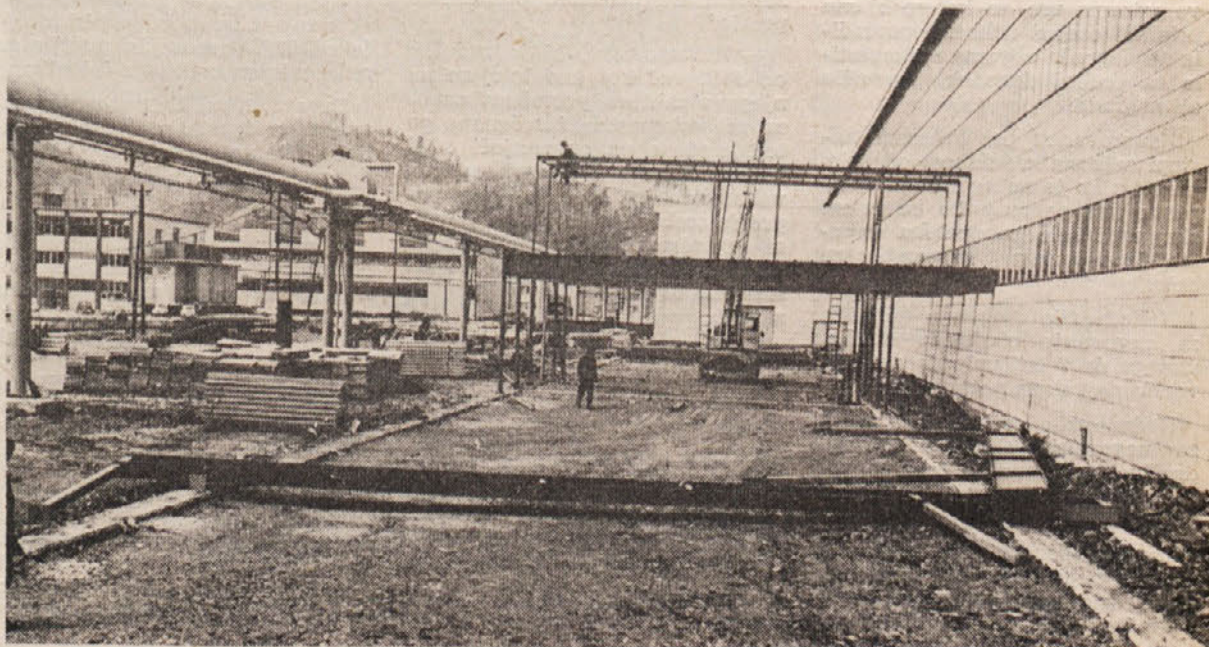
Centralna trafo postaja, ki je edini klasično grajen objekt na območju Štore II. Preko pohodnega podzemnega tunela, je objekt vezan z valjarno, ki je največji porabnik električnega toka. Ker je bila postavljena zahteva popolne vodotesnosti kletnih prostorov, smo na tem objektu prvič uporabili vodotesno oblogo sten in tal z dekoltom. Z gradnjo objekta smo pričeli leta 1966. Gradnjo smo zaradi pomanjkanja finančnih sredstev 2-krat prekinili, ter objekt dogradili šele leta 1970. Za trafo postajo je locirano črpališče s kompresorsko postajo. Bazene za vodo smo grezali 9 m globoko. Na tem objektu smo imeli velike težave s tesnenjem sten in talne plošče.



Objekt halo livarne s pokrito žerjavno progo ter aneksom, smo investitorju predali leta 1968, ko so bili vlitii tudi prvi odlitki. S tem objektom se je leta 1963 pričela izgradnja investicijskih objektov na območju Štore II. Objekt je fundiran s »franki« piloti. Aneks livarne ima tehnološki del ter del s sodobno urejenimi sanitarijami, garderobami, jedilnico in obratnimi pisarnami. V objektu pokrite žerjavne proge pa smo izdelali več bunkerjev za surovine.

Slike na strani 2, 3, 4, 5, 6 je na sektorju Štore izdelal fotograf Viktor Berk.

Ob južni fasadi valjarne je, poleg tehnološkega aneksa, situiran 120 metrov dolgi dvo-etažni aneks, kjer so predvidene pisarne, sodobno urejene sanitarije, garderobe in jedilnica. Z deli na tem objektu smo pričeli leta 1970. Izvedli smo pilotiranje, temeljne nosilce in zasipe. Izvajanje del smo morali prekiniti. Montaža jeklene konstrukcije zaostaja za 7 mesecev.



ŠEF SEKTORJA ŠTORE HILDA KOVAČ

Sektor Štore je večkrat spremenjal svoj formacijski naziv. Od sektorja do gradbišča, sektorja Celje ter od druge polovice leta 1970 naprej je samostojen sektor. Na to je vplival predvsem obseg del za posamezna obdobja.

Sektor v glavnem gradi za Zelezarno Štore in sicer investicijske objekte nove Zelezarne Štore II. Na gradbišču Šentjur pa gradi stanovanja za tržišče.

Od pričetka del, to je od avgusta 1964 do decembra 1970, je bilo dograjenih več objektov, v katerih proizvodnja že teče.

Dograjena je: hala livarne s pokrito žerjavno progo, v izmeri 6500 m² ter kapaciteto v prvi fazi 4500 ton letno; aneks livarne s sanitarijami, garderobami, jedilnico, obratnimi pisarnami ter tehnološkim delom v izmeri 1800 m². Vzporedno s tem sta morala biti dograjena tudi objekta »Črpališče« in »Kompresorska postaja«, ki služita za oskrbo vseh objektov na območju Štore II z industrijsko vodo ter komprimiranim zrakom. Zgradili smo tudi centralno trafo postajo, ki je edini klasično grajen objekt na tem gradbišču. Vsi ostali objekti so grajeni jeklodurisol. Tik pred zaključkom poslovnega leta je stekla proizvodnja v enem največjih investicijskih objektov v valjarni, na srednji progi Ø 550. Ta zajema s tehnološkim delom aneksa površino 27.100 m². V kratkem bo stekla proizvodnja tudi na lahki progi Ø 300 in fini progi Ø 250.

Kapaciteta nove valjarne bo letno 110.000 ton različnih valjanih proizvodov.

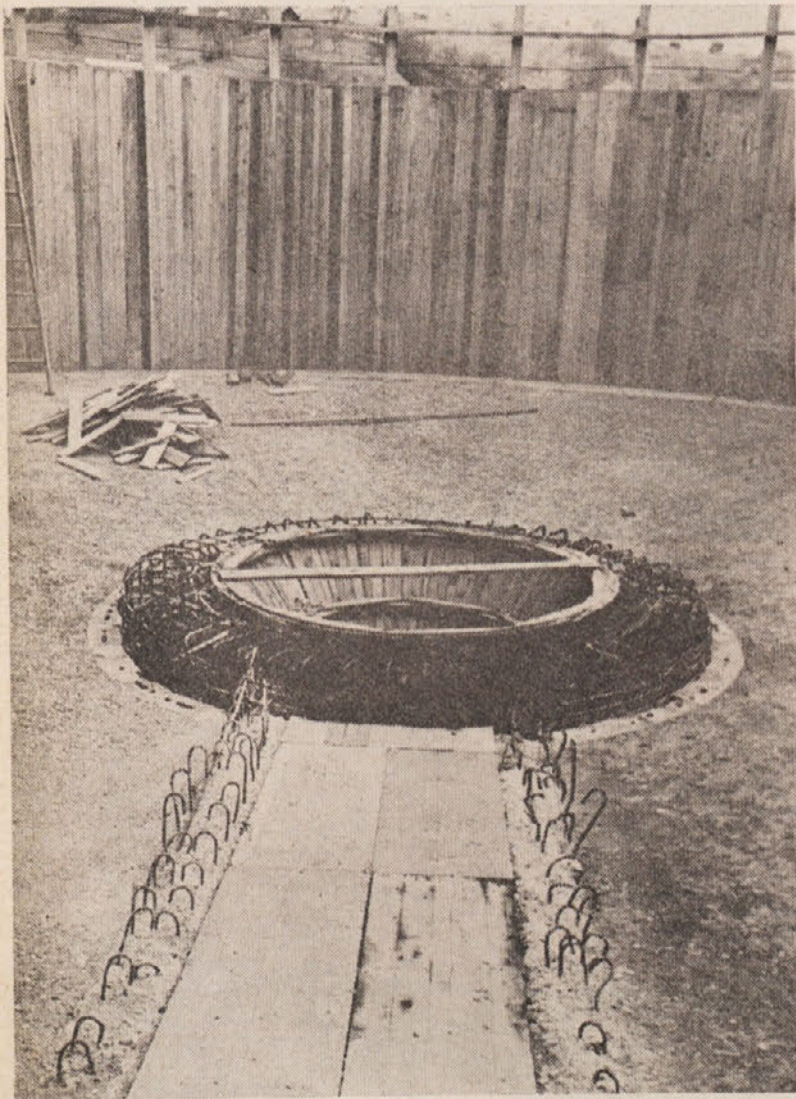
V letu 1971 imamo planiranih 11.900.000 din realizacije; od tega 8,90 milijonov lastne proizvodnje ter 3 milijone tujih storitev.

SEKTOR ŠTORE V SLIKI IN BESEDI

Ustvariti moramo 511.900 skladov ter 95.000 stanovanjskega sklada. Predvidene naloge za 105 članski kolektiv niso majhne predvsem zato, ker je od predvidenih del pogodbeno prevzetih le ca. 8% in še to iz leta 1970. Zaradi tega smo v prvih mesecih izvajali pretežno le dela v hali valjarne, in to pomoč pri montaži opreme ter dodatno projektiranih instalacijskih kinetah ter manjših strojnih temeljih.

Take razmere pogojujejo pomanjkljiva tehnična in finančna dokumentacija, ki jo investitor izpopolni šele med ali celo tudi po že dovršeni gradnji objekta. Žal je to že nekako nepisano pra-

stavljen je tudi pogoj vodotesnosti, kar pa ob veliki količini raznih elementov in delovnih reg, kljub vsej prizadevnosti ni vedno lahko doseči. To nam dokazujejo tudi dosedanje izkušnje na že dograjenih objektih v podtalnici (strojni temelji). Porabili smo veliko število ur ter tesnilnih materialov, da smo zadostili zahtevam vodotesnosti. Na to so vplivali tudi pomanjkljivi projekti. V popisu del, projektant rešuje vodotesnost le z besedo »vodonepropustni betoni«, vse ostalo pa prepušča izvajalcu. Doseženi uspehi pri reševanju tehnoloških problemov, ki projektno niso bili rešeni, je zasluga angažiranosti

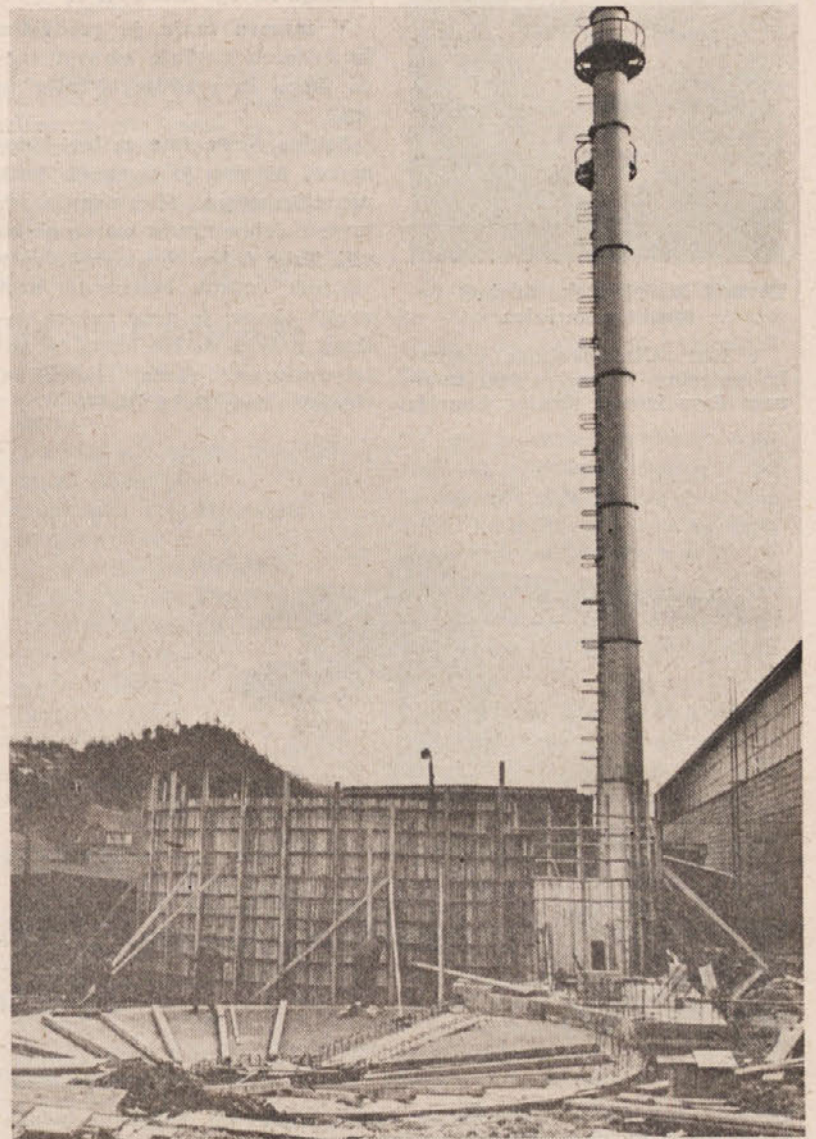


vilo ves čas izgradnje Štor II. Zato je tudi sodelovanje med pripravo dela in sektorjem neznatno, čeprav je sektor v neposredni bližini podjetja. To sodelovanje vsekakor pogrešamo. Take razmere povzročajo tudi veliko težav in dela pri samem obračunu.

Pospešeno izvajamo dela na objektu »Čistilne naprave«, ki pogojujejo uspešno obratovanje valjarne. Objekt je po zasnovi in konstrukciji zelo zahteven. Po-

tehničnega kadra, predvsem takratnega šefa sektorja inž. Božnika. Uporabo plastičnih trakov, plastifikatorjev, zgoščevalcev ter vodotesnih dekolitnih oblog avstrijske znamke »Krieglach«, je projektant in investitor osvojil šele na njegov predlog.

Večji in zahtevnejši objekt v letu 1971 je hala jeklarne s temeljem za obločno peč, lastno trafo postajo ter instalacijskimi kinetami, v izmeri 4600 m². Za teme-



Z gradnjo objekta »Čistilne naprave za pogonsko vodo« smo pričeli leta 1970. Zaradi pomanjkanja betonskega železa smo delo na tem objektu za več mesecev prekinili. V mesecu aprilu nam je uspelo kompletirati armaturo. Objekt pogojuje nemoteno obratovanje valjarne, zato izvajamo dela pospešeno.

Objekt je komplicirane zasnove, poleg tega mora biti vodotesen, zahtevana pa je tudi velika natančnost, kot pogoj za neovirano montažo strojne opreme.

lje hale, katere dno je na — 4,50 m, to je 1,5 m pod nivojem podtalnice, so izvedeni le franki piloti.

Ostalih projektov še ni, čeprav je predvidena montaža jeklene konstrukcije že avgusta 1971. Ker bo višina objekta 30 m, bodo težke durisol fasadne plošče zamenjale plošče iz plastificirane pločevine »Robertson«. Jeklarne je locirana ob vzhodni čelni strani valjarne ter bo s »konti napravo«, po izjavi investitorja, ena najsoodobnejših jeklarn tega tipa v svetu, s kapaciteto 75.000 ton elektro jekla letno. Ker projektov za temelje konti naprave še ni, bomo morali potrebna dela izvajati pospešeno.

Temelj obločne peči je sestavljen iz dveh 9 m visokih kesonov, velikosti 13 × 12,5 m in 8 × 6,5 m

v obliki črke L, ki ju bomo grezali 7,5 m. Po planu bi morali kesone grezati decembra in januarja, kar bi bilo glede zaposlitve delovne sile v zimskih mesecih zelo ugodno. Tokrat pa je, izjemoma, zamuda koristna. Prvotni projekt je bil tehnološko pomanjkljiv, ter bi pravočasna dograditev take izvedbe sedaj zahtevala velika sanacijska dela. Tudi tu je postavljena zahteva popolne vodotesnosti objekta.

Dokončati bomo morali dvoetažni objekt »Aneks valjarne« s sanitarijami, garderobami, jedilnico ter obratnimi pisarnami v izmeri 1800 m². Izvedeni so le temelji in zemeljski zasiipi. Tu so bila dela zavrta zaradi zakasnitve (5 mesecev) montaže jeklene konstrukcije.



Tovariš Maček Rok, strojnik betonskega mešalca

V hali »Obdelovalnica valjev« bo potrebno v najkrajšem možnem času izvesti strojne temelje

SEKTOR ŠTORE V SLIKI IN BESEDI

ter opeke v prvi fazi izgradnje v letu 1970, smo prekoračili rok izgradnje za več mesecev.

V mesecu maju je predviden še pričetek gradnje zdravstvenega doma in gradnja stolpiča za trg.

Sektor Štore ima lastno betonarno, ki smo jo po petih letih neprekinjenega obratovanja, v mesecu februarju in marcu obnovili. Tako dolgo obratovanje vseh strojnih naprav betonarne, brez večjih okvar, je prav gotovo zasluga našega dolgoletnega in poštvovalnega člana kolektiva, strojnika tov. Roka Mačka.

Za dosežene uspehe na našem sektorju se moramo zahvaliti prizadevnosti celotnega kolektiva.

Prepričana sem, da bomo tudi naloge za leto 1971 izpolnili uspešno, v zadovoljstvo investitorja in celotnega kolektiva.



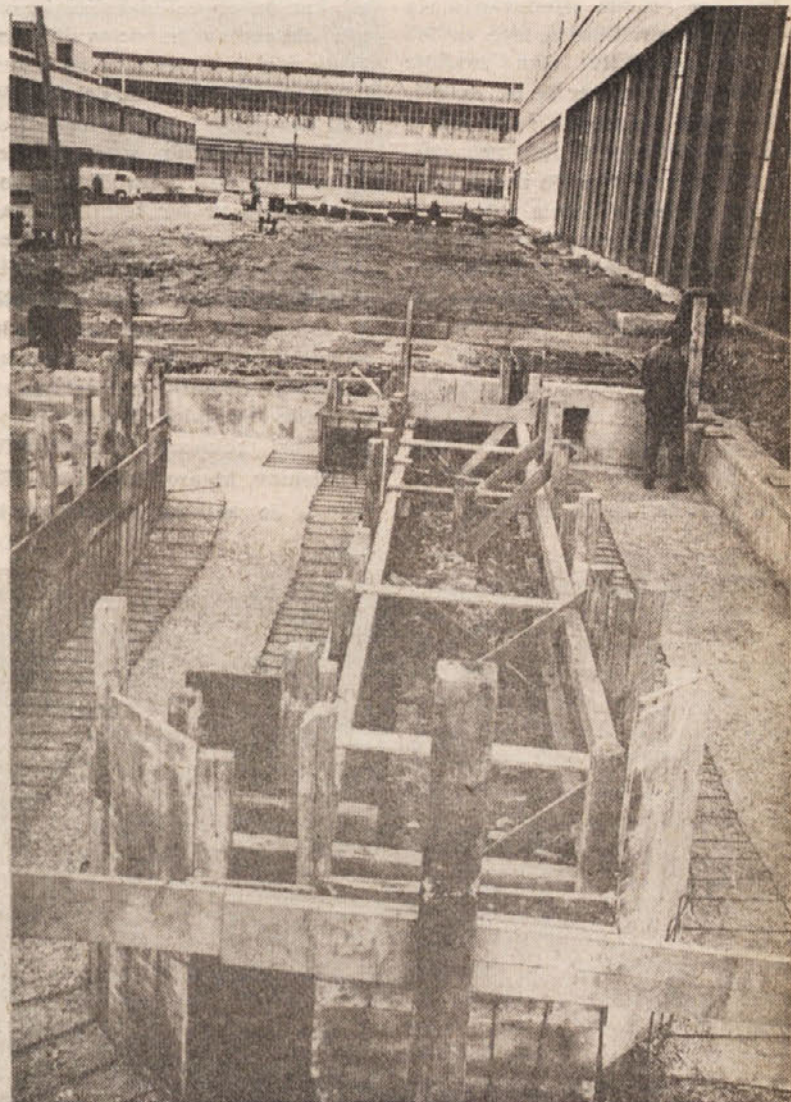
Glavni materiali na gradbišču so: beton, železo, les. Z dobavo betona nismo imeli na gradbišču težav, ker imamo lastno betonarno, ki smo jo po 5 letih neprekinjenega dela letos obnovili. V tem času smo zmešali ca. 40.000 m³ betona. Za tako nemoteno delo brez večjih okvar na napravah betonarne ima prav gotovo zaslugo naš dolgoletni član kolektiva tov. Maček Rok, ki je ves čas obratovanja vse naprave vzorno in vestno vzdrževal.

in tlake. Strojna oprema že prihaja, projekti pa so še v izdelavi.

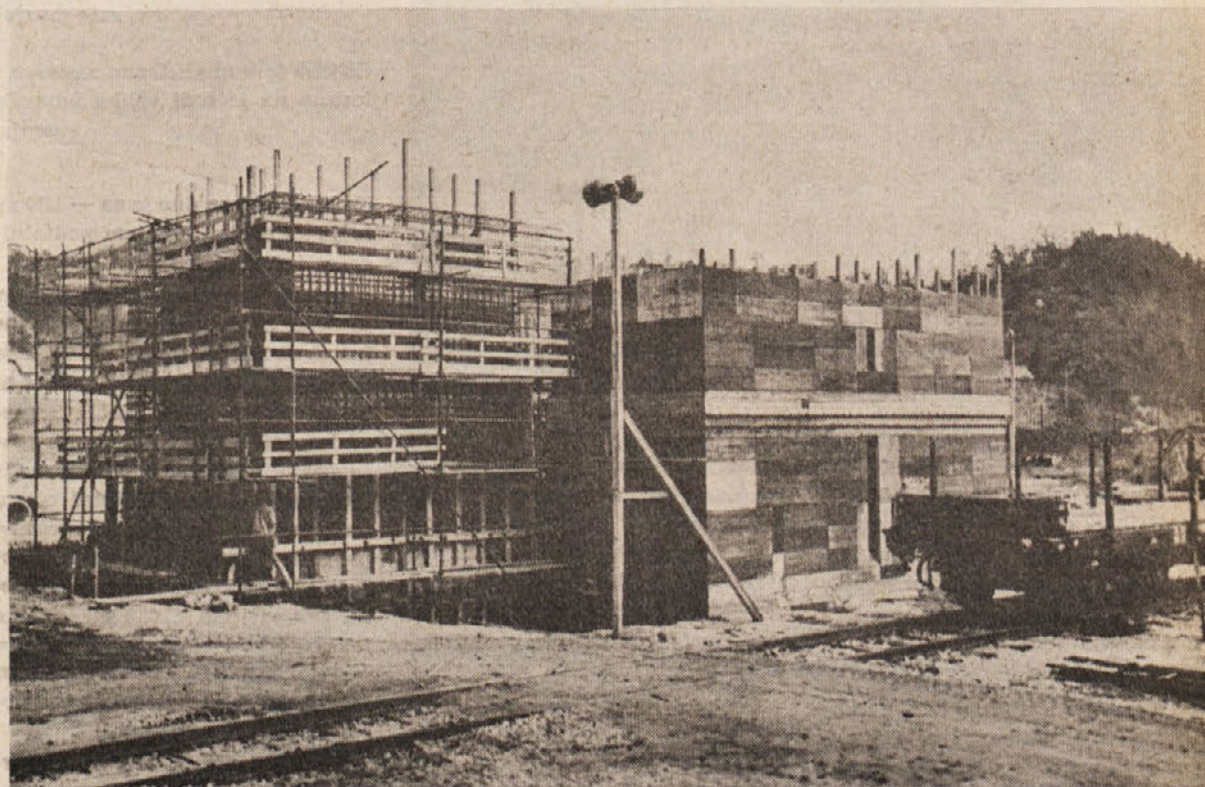
V februarju smo pričeli graditi objekt »Aneks obdelovalnice valjev« — tehnološki del. Pričeli smo že z montažo jeklene konstrukcije. Vsa dela izgotovimo v dogovorjenih terminih.

Na gradbišču Šentjur pospešeno izvajamo dela na 20-stanovanjskem stolpiču. Zaradi pomanjkanja cementa, betonskega železa

V »Hali jeklarne«, ki je locirana prečno na halo livarne ob njeni vzhodni fasadi, smo v letu 1970 začeli z gradnjo temelja obločne peči. Dela smo zaradi pomanjkanja betonskega železa prekinili za 6 mesecev. Po zasnovi tvorita temelj peči dva 9 m visoka kesona, ki jih bomo ugrezali. Objekt mora biti vodo nepropusten.



Zaradi pomanjkanja finančnih sredstev »Aneks obdelovalnice valjev« ne bo izveden v celoti. Izveden bo le dvo-etažni del dolžine 73 m, kjer so situirane sanitarije z garderobami ter trafo postaja. Z gradnjo objekta smo pričeli marca 1971. Dela potekajo normalno. Na sliki je vidna izvedba temeljev za trafo postajo.



Kam na letovanje?

Podjetje je tudi letos poskrbelo za čim lepše letovanje članov kolektiva in njihovih najbližjih svojcev.

Priporočamo vam letovanje v krajih ob Jadranski obali:

PIRAN — počitniški dom last »Ingrada« je tik ob morju, ima 27 ležišč, kuhinjo in jedilnico.

VALOVINE PRI PULI je prijetno letoviško naselje. Podjetje ima dve zidani lastni vikend hišici z 12 ležišči. Za prehrano je poskrbljeno v centralni restavraciji naselja počitniške skupnosti ZB Maribor.

BIOGRAD NA MORU. Podjetje ima sklenjeno pogodbo s počitniško skupnostjo Zalec za letovanje v vikend hišicah. Lesene hišice so v borovem gozdičku, v bližini pa je restavracija.

SAP LJUBLJANA vam nudi poceni počitnice na morju, kjer ima najete svoje domove.

ALPE ADRIA LJUBLJANA vam nudi letovanje na morju in v hribih.

CENIK PENZIONSKIH STORITEV:

| | Letovanje | | | |
|-------------------------|-----------------|-------|--------|--------|
| | junij september | tuji | avgust | avgust |
| PIRAN PENZION — odrasli | 33.00 | 35.00 | 38.00 | 40.00 |
| otroci do 10 let | 12.50 | 17.50 | 14.00 | 20.00 |

Turistična in kopališka taksa ni vračunana v ceni penziona.

| | Letovanje | | | |
|-----------------------------|-----------------|-------|--------|--------|
| | junij september | tuji | avgust | avgust |
| VALOVINE PRI PULI — odrasli | 33.00 | 35.00 | 38.00 | 40.00 |
| otroci do 10 let | 12.50 | 17.50 | 14.00 | 20.00 |

Turistična in kopališka taksa se plača v recepciji počit. naselja.

| | Letovanje | | | |
|---------------------------|-----------------|------|--------|--------|
| | junij september | tuji | avgust | avgust |
| BIOGRAD NA MORU — odrasli | 34,40 | | 40.00 | |
| otroci 2—10 let | 16.00 | | 20.00 | |
| otroci do 2 let | 10.00 | | 10.00 | |

Turistična in kopališka taksa je vračunana v ceni penziona.

SAP LJUBLJANA:

| | | |
|----------------------|-------|-------|
| — Kašteljska riviera | 38.00 | 40.00 |
| — Crikvenica | 47.00 | 50.00 |
| — Selce | 47.00 | 50.00 |
| — Fijesa | 45.00 | 55.00 |
| — Volparija | 40.00 | 45.00 |

Na željo staršev lahko dobijo otroci od 4 do 10 let starosti polovične obroke hrane. To je 70 % penzijske cene. Za otroke nad 10 let starosti je polni penzion.

Turistična in kopališka taksa je vračunana v ceno penziona, razen v Crikvenici, kjer plačajo gostje takso pri vходу v kopališče.

ALPE ADRIA LJUBLJANA

| | |
|-------------------------------------|--|
| — Hotel Kranjska gora | |
| — penzion »Pri mlinu« Krajnska gora | |
| — penzion »Gorenjka« Planica | |
| — Hotel Radovljica | |
| — Planinska dom Mežaklja | |
| — penzion Soča | |
| — Planinski dom Kurešček | |
| — Hotel »Vojko« Portorož | |
| — penzion Savudrija | |
| — Zlatorog Umag | |
| — penzion Poreč | |
| — penzion Oštro | |
| — Hotel Selce | |
| — Hotel »Bor« Rab | |
| — penzion Vodice. | |

Cene penzionov v omenjenih domovih so od 44.00 do 58.00 din. V ceni ni zajeta turistična in kopališka taksa.

REGRESI

Člani kolektiva, njihovi zakonci in otroci — nezaposleni imajo pravico do regresa od najmanj 6 do največ 14 dni nepretrganega letovanja v koledarskem letu.

Člani kolektiva pridobijo pravico do koriščenja regresov po 11-mesečni zaposlitvi v podjetju. Enaki kriteriji veljajo za vajence, ki so zaposleni v inozemstvu.

Prijave za letovanje je treba oddati v oddelku za družbeni standard, soba št. 26, na upravi podjetja.

Za izplačilo regresa je potrebno predložiti potrdilo o letovanju — račun z žigom, račun za letovanje v Piranu in Biogradu na moru.

(Nadaljevanje s 3. strani)

— Ob smrti zavarovane osebe ima tisti, ki je poskrbel za pogreb, pravico do povračila pogrebnih stroškov (pogrebna).

Ob smrti zavarovanca imajo ožji družinski člani, ki jih je zavarovanec preživljal, pravico do posmrtnine.

— Kadar zavarovana oseba uveljavi pravico do zdravstvenega varstva, prispeva k stroškom naslednje zneske za tele storitve:

15 din za vsak obisk zdravnika na bolnikov dom ob isti bolezn, kadar se opravi na zahtevo zavarovane osebe.

Prispevek se plača samo za en obisk, ne glede na število članov gospodinjstva, ki jih je treba pri istem obisku pregledati.

— 10 din za vsak prvi pregled ob isti bolezn pri zdravniku specialista zaradi ugotavljanja zdravstvenega stanja, na katerega je napotil zavarovano osebo izbrani zdravnik in katerega je zavarovana oseba uveljavila pri specialistu, na katerega se lahko po določilih statuta neposredno obrača.

— 30 din za vsak prvi pregled ob isti bolezn pri zdravniku specialista zaradi ugotavljanja zdravstvenega stanja, katerega je uveljavila zavarovana oseba brez napotnice.

Prispevka ne plačajo hospitalizirane osebe, (ki so zavarovane).

— 80 din za vsako intervencijo ob prekinitvi nosečnosti, če izpolnjuje zavarovana oseba pogoje, da bi v tistem letu prejela otroški dodatek.

— 300 din za vse ostale primere medicinske intervencije ob prekinitvi nosečnosti.

— 25 din za vsak prevoz z rešilnim avtomobilom v zdravstveno delovno organizacijo oz. iz nje na dom zavarovane osebe, ki ga

Spremembe v zdravstvenem zavarovanju

odredi zdravnik oziroma ga naknadno odobri.

Kadar pa je cena prevoza nižja od zneska prispevka (lokalni prevoz) pa plača zavarovana oseba le znesek cene prevoza.

Prispevek za prevoz se ne plača, če gre za prevoz iz ene zdravstvene delovne organizacije v drugo.

Kadar zavarovana oseba uveljavi pravico do zdravlja ali kontracepcijskega sredstva, ki ga predpiše zdravnik na obrazcu recepta za zdravstveno zavarovane osebe na račun skupnosti, plača zavarovana oseba za vsako izdano zdravilo ali kontracepcijsko sredstvo, ne glede na njegovo ceno ob izdaji v lekarni ali kakih drugih zdravstvenih delovnih organizacijah:

— 5 din za vsako izdano zdravilo,

— v celoti za vsako kontracepcijsko sredstvo.

Gornja določila veljajo za izplačila, ki bremenijo socialno zavarovanje Celje.

Do 30 dni nadomestilo plača še vedno delovna organizacija, v našem primeru GIP INGRAD Celje.

Nadomestilo osebnega dohodka, v višini določeni s pravilnikom, pripada delavcem in učencem v gospodarstvu za prvih 30 dni zadržanosti od dela.

a) za prvih 7 dni zadržanosti od dela zaradi bolezn v višini 70 % poprečnega osebnega dohodka iz preteklega leta.

b) za zadržanost od dela zaradi bolezn od 8 do 30 dni v višini 80 % poprečnega osebnega dohodka iz preteklega leta.

c) delavcem brez predhodnega zavarovanja (manj kot 9 mesecev neprekinjeno) socialno zavarovanje oziroma 18 mesecev s presledki v zadnjih dveh letih pripada nadomestilo v naslednji višini:

— za prvih sedem dni zadržanosti od dela zaradi bolezn do 60 % poprečnega OD preteklega leta,

— za razdobje od 8 do 30 dni zadržanosti od dela zaradi bolezn do 70 % poprečnega OD preteklega leta.

Za primer zadržanosti od dela zaradi poškodbe pri delu ali poklicnega obolenja pripada delavcu od 1. do 30. dne odsotnosti od dela nadomestilo OD v višini 100 % poprečnega OD iz preteklega leta, ne glede na izpolnjen pogoj predhodnega zavarovanja. Nadomestilo za primer zadržanosti od dela v višini 100 % pripada tudi učencem v gospodarstvu ter vojaškim vojnim invalidom od 1. do 30. dne zadržanosti od dela.

Delavci imajo pravico do nadomestila za primer zadržanosti od dela za prvih 30 dni v višini 60 % poprečnega OD iz preteklega leta v naslednjih primerih:

a) če je zadržanost od dela posledica nezgode pri delu po krivdi delavca,

b) v primeru, če je zadržanost od dela posledica nezgode izven dela, ko je delavec opravljal pridobitno delo,

c) v primeru nezgode pri prevozu na delo in z dela, če je taka nezgoda nastala po krivdi delavca. Delavcu pripada nadomestilo od

1. do 30. dne zadržanosti od dela zaradi bolezn ali nezgode v višini 50 % poprečnega OD iz preteklega leta, če je zadržanost od dela posledica alkoholizma.

Do nadomestila osebnega dohodka po pravilniku delavec nima pravice:

a) če je namerno sam povzročil nesposobnost za delo,

b) če namerno preprečuje zdravljenje,

c) če se neopravičeno ne javi pozivu na zdravniški pregled,

č) če v času zadržanosti od dela prejema OD oziroma se ukvarja s pridobitno dejavnostjo,

d) če je na brezplačnem dopustu.

Šteje se, da je delavec namerno sam povzročil nesposobnost za delo, če je nezmožnost za delo nastala zaradi poškodbe, ker ni uporabljal varnostnih sredstev pri delu, kakor tudi pri drugih očitnih primerih namerne povzročitve nesposobnosti za delo.


Kot pridobitna delavnost se šteje vsako delo delavca za pridobitev materialnih dobrin ali opravljanja storitev.

Delavcu, ki izostane z dela zaradi določenega zdravljenja ali zdravniškega pregleda in ne predloži ustreznega potrdila zdravnika oziroma zdravstvene ustanove, da je bilo potrebno opraviti zdravljenje ali zdravniški pregled med rednim delovnim časom, ne pripada nadomestilo po pravilniku podjetja.


Delavec mora vsako zadržanost od dela takoj opravičiti, oziroma o nastanku bolezn obvestiti podjetje v najkrajšem času, če tega ne more storiti še isti dan.

Podrobna navodila o obračunu nadomestila OD na podlagi pravilnika podjetja izda po potrebi ustrezna strokovna služba podjetja.

NAGRADNA KRIŽANKA



NEKDANJI
CELJSKI
ATLET
TELEVIZIJ.
NAPRAVE
PRODAJAL-
NA RIB
ZEMELJ.
PLIN



| | | | | | | |
|-----------------------------|-----------------|-------------------------|--------------------|----------|---------------------|--------|
| DRAG KAMEN | ZARJETA SMER | GLAVNO MESTO ČANE | KONEC POLOTOKA | FORMULAR | FILMSKA OBJELAVA | PREKLA |
| FUNKCION. NA STREHU | | | | | | |
| PODROČJE OB SEV. POLU | | | | | | |
| SUHOVNIK | | | POŽIREK | | | |
| MIRANDO | | | KLICA | | | |
| IGRALEC NA KITARO | | | INDUSTR. OBJEKT | | | |

| | | | | | | | | | | | | | | | | | | | | |
|-------------------------------|------------------------|--|---|--|---------------------|----------------------------|------------------------------------|--|---------|---------------------|-----------------------------------|--|-----------------------------|------------------------------|--|--|--|--------------------|---|--|
| ASTAIRE | | | INDIJ. DROBIŽ | | | | | | | | | | | | | | | | | |
| PAVONE | | | RAY CHARLES | | | BOGARDE | ZLITINA ŽIV. SREBRN S KOVINO | | ETIKETA | ALUMINIJ | ZEM. OŽINA V HALAKI KESANJE | | 1000 kg RIBIŠKA MREŽA | | | | | | | |
| EBAN | | | SREDIŠČE VRTENJA | NAPRAVE ZA PRISO- BIVANJE MOR. SOLI | ŽENSKO IME | | | OZNAČBE | | | | | POTROILO | NOČNA PTICA (DVOJINA) | | | | | KAČJA KOŽA PO LEVITVI | |
| GORA NA NOTRANJ- SKEM | | | | | AMERIŠ. M. IME | | | POSLOVIL. VEČERJA | | | | | | UVODNA SKLADBA | | | | | | |
| CLIFF RICHARD | | | NEPRIJET. VROČINA MESTO V S.Z. FRANCJI | | | | | OTO LAH VAS PRI LJUBLJANI | | ČEBELJI PROIZVOD | | | | PREKOP PTICA | | | | | | |
| SESTAVIL VILI Š. | NIKOLA CORBO TLA | | LUDVIG ARNUŠ KING COLE | | | BRITVICE, REZILA ČIR | | | | NAJMOČ- KARTA | VEL ŽIV. TELESA OČET | | | DOMAČA PERJAD PREDUJEM | | | | | | |
| IGRALEC KLAVIRJA | | | | | | GRETA GARBO OS. ZAM. | | BRŽAVA V AZIJI PRIPOV. PESNITEV | | | | | | | | | | | RIMSKA ŠTIRICA NELOČLJ. SOGLAŠN. | |
| SVETOV. MORJE | | | | | VRTNA HIŠICA | | | OBSTOJA- NJE | | | | | | | | | | | | |
| AVTOR BOŽANSKE KOMEDIJE | | | | | EVROPSKI VELETOK | | | YEZNIK | | SPLIT | | | ČAČAK | | | | | TIBETAN. GOVEDO | | |

NAŠI ŠAHISTI ZOPET PRVI



Vodja šahovske sekcije inž. Cijan je tudi uspešen aktiven šahist.

Na pravkar končanem sindikalnem prvenstvu Celja, je ekipa »Ingrada« ponovno dokazala, da je že nekaj let najboljši sindikalni šahovski aktiv. V konkurenci 32 ekip, ki so bile razdeljene v tri jakostne skupine, je »Ingrad« prepričljivo zamagal pred Aerom in Cinkarno Celje.

Po slabem startu, ko je že kazalo na neuspeh ekipe, so naši šahisti zaigrali z vso vneto ter na koncu ponovno zmagali.

S tem uspehom si je ekipa »Ingrada« pridobila pravico nastopa na republiškem sindikalnem prvenstvu, ki bo junija v Portorožu.

Najboljši naši igralci so bili: Streicher, Ojstrez in Studnička.

Za ekipo so še nastopali: Pajk, Harinski, ing. Cijan in Borovšek.

Končni vrstni red v prvi jakostni skupini je bil: Ingrad 29 točk, Aero 26,5, Cinkarna 25,6, EMO 22,5, Klima 21,5, Kovinotehna 18,5, Železarna Štore 17,5, Izletnik 14,5 in Zlatarna 4,5 točke.

REBUSA

Na uredništvo je prišlo 37 pravih rešitev. Žreb je zbral naslednje:

1. nagrada v višini 50 din — Turnšek Ivan;

2. nagrada 30 din — Požlep Ruža;

3. nagrada 20 din — Jagerč Marta.

Rok za dostavo križanke je do 25. 5. 1971.



Struktura ter stanje in gibanje zaposlenih v I. 1970

V prejšnji številki našega »Glasila« smo pod naslovom »Kadrovanje proizvodnih gradbenih delavcev« prikazali problematiko kadrovanja v letu 1970 ter načrte in možnosti zadovoljevanja potreb po gradbenih delavcih za leto 1971. V nadaljevanju pa želimo pod tem naslovom prikazati strukturo našega kolektiva številčno, predvsem prihode in odhode. S tem želimo seznaniti široki krog bralcev o tem, koliko nas je in kakšni smo. Iz števila delavcev, ki so odšli, pa bomo lahko ocenili obseg dela oddelkov kadrovske službe. Pri tem je treba upoštevati, da moramo za vsakega delavca, ne glede na trajanje zaposlitve pri podjetju, voditi z zakonom predpisane evidence, dajati statistične in druge podatke raznim ustanovam. Za posamezne službe v podjetju pa vodimo še posebne evidence.

I. FLUKTUACIJA V LETU 1970: A. Prihodi delavcev:

PRIHODI PO MESECIH IN SEKTORJIH 1970

| Mesec | Celje | Montažna gradnja | Slov. Konjice | Štore | Zalec | Ljubljana | Trbovlje | Verd | Vzdrž- valni obrat | PGM Medlog | Mehani- zacija | Kovinski obrati | Zaključna dela | Skupne službe | Ino- zemstvo | Skupaj |
|--------|-------|---------------------|------------------|-------|-------|-----------|----------|------|--------------------------|---------------|-------------------|--------------------|-------------------|------------------|-----------------|--------|
| I. | 2 | — | — | — | — | — | — | — | — | — | — | 1 | 1 | 1 | 19 | 24 |
| II. | 10 | — | — | — | 34 | — | 22 | — | — | 15 | — | 5 | — | — | 9 | 95 |
| III. | 39 | — | 8 | — | 23 | 9 | 6 | — | — | — | — | — | 5 | — | 29 | 119 |
| IV. | 48 | — | 4 | — | 5 | 8 | 11 | — | — | 3 | — | 6 | 3 | 2 | 45 | 135 |
| V. | 25 | — | — | — | 54 | 16 | 11 | — | — | 12 | 6 | 1 | 1 | 5 | 46 | 117 |
| VI. | 14 | — | — | — | 5 | 4 | 2 | — | — | 17 | 5 | 6 | 4 | 6 | 21 | 84 |
| VII. | 14 | 1 | — | — | 40 | 16 | 4 | — | — | 10 | 6 | 6 | 1 | 5 | 13 | 117 |
| VIII. | 29 | — | 1 | 20 | 1 | 18 | 13 | 1 | — | 9 | 4 | 3 | 2 | 5 | 16 | 122 |
| IX. | 28 | 7 | 5 | 2 | 11 | 19 | 6 | 3 | 3 | 2 | 1 | 7 | 3 | 2 | 16 | 115 |
| X. | 22 | — | 1 | 3 | 18 | 5 | 10 | — | — | — | 1 | 1 | 1 | 4 | 2 | 68 |
| XI. | 37 | — | — | — | — | 1 | — | — | — | — | 3 | 3 | 1 | 2 | 2 | 49 |
| XII. | 11 | — | — | — | 1 | — | 2 | — | — | — | 6 | 3 | — | 1 | — | 24 |
| Skupaj | 279 | 8 | 19 | 26 | 192 | 96 | 87 | 4 | 3 | 68 | 32 | 42 | 22 | 33 | 218 | 1129 |

Iz tabele je razvidno število prihodov, tj. novosprejetih delavcev po sektorjih oziroma obratih za posamezne mesece 1970.