

GLASNIK

DELOVNE SKUPNOSTI ■ INDUSTRIJSKEGA MONTAŽNEGA PODJETJA ■ LJUBLJANA

1. SEPTEMBER 1970

LETO IV

ŠTEVILKA 9

ŠE NEKAJ PODATKOV IZ ANALIZE NAŠEGA LETOŠNJEGA POSLOVANJA

Letni plan izpolnjen že v oktobru?

V prvih dneh avgusta so bili organi upravljanja in vodenja obratov ter podjetja seznanjeni z rezultati poslovanja v letošnjem prvem polletju. Z doseženim uspehom so bili na splošno zadovoljni vsi, saj so bila planirana pričakovanja pri vseh obratih presežena. Razumljivo pa je, da

uspehi niso za vse obrate enaki, saj se tudi pogoji gospodarjenja za posamezne vrste dejavnosti med seboj bistveno razlikujejo. Dobra tržna konjunktura in delovna vna ma delavcev za izpolnjevanje prevzetih obveznosti sta bistveno pripomogli k doseženemu uspehu.

V prejšnji številki Glasnika je bila dana obljuba, da bomo po zasedanjih samoupravnih organov objavili višino sredstev, ki bodo obratom na voljo za izplačilo presežnega dela osebnih dohodkov po periodičnem obračunu za prvo polletje. Višina teh sredstev je odvisna od doseženega dohodka oz. dobička, ki je za posamezne obrate, izražen v odstotkih proti doseženi realizaciji, naslednji:

CKV Ljubljana	13,80
CKV Maribor	13,93
CKV Koper	9,34
Elektromontaža	13,20
TEN – skupaj	14,52
jaki tok	12,77
šibki tok	18,80
Trata – skupaj	12,83
kovin. ind.	14,51
livarna	9,39
Projektivni biro	25,69
Avtopark	8,24
Skupaj podjetje	13,86

Pripominjamo, da je v doseženih stopnjah dobička upoštevan tudi presežni del osebnih dohodkov, ki bo delavcem še izplačan za prvo polletje, zato bodo navedeni odstotki po izplačilu nekoliko nižji od izkazanih.

DELITEV PRESEŽNEGA DELA OSEBNIH DOHODKOV

Po pravilniku se dohodek po odbitku pogodbenih in zakonskih obveznosti deli v razmerju 80 % za osebne dohodke in 20 % za bruto sklade. Navedeno razmerje je upoštevano tudi pri delitvi dohodka za prvo polletje, s

(Nadaljevanje na 2. str.)



Na terasi novega hotela Central v Portorožu zopet stoji tabla, na kateri so združene vse montažne dejavnosti IMP. Naši monterji delajo, razen v tem hotelu, še v kuhinji in ribji restavraciji sosednjega Slovenskega doma, pa v novi kotlarni za vse objekte Riviere in zimskem bazenu hotela Palace, v katerem se bodo gostje lahko kopali že septembra.

Letni plan izpolnjen v oktobru?

(Nadaljevanje s 1. str.)

tem da je od razpoložljivega zneska za osebne dohodke zadržano 3% za rezervni sklad osebnih dohodkov, kot je predvideno s pravilnikom o delitvi osebnih dohodkov. Upošteva se že izplačane akontacije osebnih dohodkov za prvo polletje je obratom ostalo na voljo za izplačilo presežnega dela osebnih dohodkov še 4.530.063 din. Ta bruto znesek pa vsebuje po zakonu predpisane obveznosti, in sicer 4% stanovanjski prispevek in 1% prispevek za obnovo Skopja.

Po odbitku teh zakonskih obveznosti znaša ostanek sredstev za izplačilo 4.314.346 din, ki je na obrate razdeljen po doseženem poslovnem uspehu takole:

CKV Ljubljana	875.619 din
CKV Maribor	551.878 din
CKV Koper	144.425 din
Elektromontaža	1.012.006 din
TEN	494.056 din
Trata z livarno	545.392 din
Projektivni biro	205.654 din
Skupne službe	485.316 din

Razumljivo je, da vsebujejo navedeni zneski vse datjave za socialno zavarovanje in prispevke iz delovnega razmerja.

Na osnovi izkazane delitve bo znašalo izplačilo presežnega dela osebnih dohodkov, upošteva se dosežene obračunske osnove v prvem polletju, za posamezne obrate naslednji odstotek enomesečnega osebnega dohodka:

CKV Ljubljana	105 do 110
CKV Maribor	110 do 115
CKV Koper	85 do 90
Elektromontaža	125 do 130
TEN	65 do 70
Trata z livarno	65 do 70
Projektivni biro	110 do 130
Skupne službe	95 do 100

Po posebnem obračunu in doseženem dohodku je tudi za delavce, ki delajo v inozemstvu, izločeno iz dohodka 188.420 din sredstev za izplačilo presežnega dela osebnih dohodkov, kar predstavlja poprečno 90% enomesečnega osebnega dohodka.

Višina presežnega dela osebnih dohodkov, ki odpade na posameznega delavca, je odvisna od njegove obračunske osnove, dose-

žene v prvem polletju, zato so navedene številke le orientacijske in veljajo le za tiste delavce, ki so bili neprekinjeno zaposleni vseh 6 mesecev. Za delavce, ki delajo v inozemstvu, so razumljivo - pogoji isti, pri čemer pa je potrebno upoštevati še to, ali so bili vse prvo polletje na delu v inozemstvu.

Po sklepah centralnega delavskega sveta, obratnih delavskih svetov in odbora za gospodarjenje se bo presežni del osebnih dohodkov izplačal v dveh obrokih, in sicer:

- 40% ob izplačilu osebnih dohodkov za avgust
- 60% ob izplačilu osebnih dohodkov za september.

Obrati	Odstotek - izvršitve	
	7-mesečnega plana	letnega plana
CKV Ljubljana	114,5	61,9
CKV Maribor	148,1	80,0
CKV Koper	150,8	81,5
Elektromontaža	164,3	88,7
TEN - jaki tok	114,7	61,3
- šibki tok	104,0	55,5
Trata - kov.ind.	105,2	55,2
- livarna	123,6	65,4
Projektivni biro	208,7	112,7
Avtopark	104,6	56,5
Program.razv.slужba	109,0	58,2
Delo v inozemstvu	129,3	71,1
Skupaj podjetje	132,6	71,2

DO KONCA JULIJA 1970 OPRAVLJENO DELO

Kljub temu, da je bilo v juliju precejšnje število delavcev na letnih dopustih, je bila višina dosežene realizacije v tem mesecu za posamezne obrate in podjetje kot celoto zadovoljiva, saj je bila enaka doseženi realizaciji v posameznih prejšnjih mesecih, pri manjšem številu učinkovitih delovnih ur. V naslednjem navajamo nekaj osnovnih podatkov o poslovanju podjetja za julij in skupno za 7 mesecev, za katere želimo, da so o njih sproti obveščeni vsi delavci podjetja.

V juliju je bila dosežena bruto realizacija 24.301.537 din, kar je za 7.518.537 din ali 44,8% več, kot smo po

dinamičnem planu predvidevali.

Od skupne vrednosti dosežene realizacije odpade na posamezne obrate (v tisočih din):

CKV Ljubljana	4.250
CKV Maribor	5.300
CKV Koper	1.619
Elektromontaža	5.399
TEN	2.036
- jaki tok	844
- šibki tok	1.192
Trata	1.982
- kov.ind.	978
- livarna	716
Projektivni biro	57
Avtopark	3
Zastopstvo A. L.	1.117
Delo v inozemstvu	1.117

V primerjavi s planom so v juliju vsi obrati brez izjeme

planske naloge presegli, in sicer:

CKV Ljubljana	za 15,2%
CKV Maribor	za 152,4%
CKV Koper	za 118,0%
Elektromontaža	za 56,1%
TEN	
- jaki tok	za 7,2%
- šibki tok	za 0,9%
Trata	
- kov.ind.	za 7,4%
- livarna	za 20,2%
Projektivni biro	za 114,9%
Avtopark	za 10,2%
Delo inozemstvu	za 19,1%

Po zaključenih 7 mesecih dela znaša skupno dosežena bruto realizacija 158.002.672 din, kar je za 32,6% (ali za 38.815.672 din) več, kot je bilo po planu predvideno. Udeležba posameznih obratov na doseženi realizaciji pa znaša (v tisočih din):

CKV Ljubljana	30,431
CKV Maribor	22,396
CKV Koper	8,065
Elektromontaža	40,896
TEN	
- jaki tok	15,319
- šibki tok	6,108
Trata	
- kov.ind.	13,589
- livarna	6,651
Projektivni biro	5,002
Avtopark	429
Program.razv.sl.	524
Zastopstvo A. L.	250
Delo v inozemstvu	8,343

Za doseženo realizacijo je bilo v 7 mesecih porabljeno 2.610.966 učinkovitih delovnih ur ali 56,1% za leto 1970 planiranih ur. Iz raz-

merja procentualne izvršitve letnega plana realizacije in učinkovitih delovnih ur lahko ugotovimo, da je bila planirana realizacija z ozirom na porabljeni delovni čas po 7 mesecih dela dosežena 126,9%, ali drugače izraženo - planska predvidevanja so bila presežena za 26,9%. Na osnovi tega merila so posamezni obrati 7-mesečne planske naloge izvršili takole:

CKV Ljubljana	118,4%
CKV Maribor	139,9%
CKV Koper	129,8%
Elektromontaža	147,1%
TEN	
- jaki tok	105,7%
- šibki tok	97,7%

Trata	
- kov.ind.	110,0%
- livarna	113,1%
Projektivni biro	133,1%
Avtopark	109,1%
Program.razv.sl.	107,4%
Delo v inozemstvu	134,2%

Navedeni pregled je zagotovilo uspešnosti dela posameznih obratov, zato je vsak kritičen komentar nepotreben. Z ozirom na dosedanja potek dela predvidevamo, da bo podjetje kot celota doseglo letni plan realizacije vsaj dva meseca pred koncem leta.

Za uspešno poslovanje podjetja je bistvenega pomena tudi izpolnjevanje plana prodaje naših montažnih storitev in proizvodov. Do konca julija je bil letni plan podjetja že presežen za 0,4%, saj je bilo do tega časa sklenjeno za 273.029.503 din pogodb. Po planu za leto 1970 je pred-

videno, da mora znašati ta vrednost 271.930.000 din, in sicer skupno s prenosi pogodbenih vrednosti iz leta 1969. Z izvršitvijo tega plana in ob pogoju, da bo plan realizacije 100-odstotno dosežen, bi bilo montažnim obratom zagotovljeno delo še za 4 mesece, proizvodnim obratom pa za 2 meseca v prihodnjem letu. Uspeh posameznih obratov pri izvršitvi plana prodaje za 7 mesecev je razviden iz naslednjega pregleda (v tisočih din):

CKV Ljubljana	64,002
CKV Maribor	47,506
CKV Koper	18,115
Elektromontaža	82,802
TEN	32,693
Trata	24,577
Projektivni biro	3,335

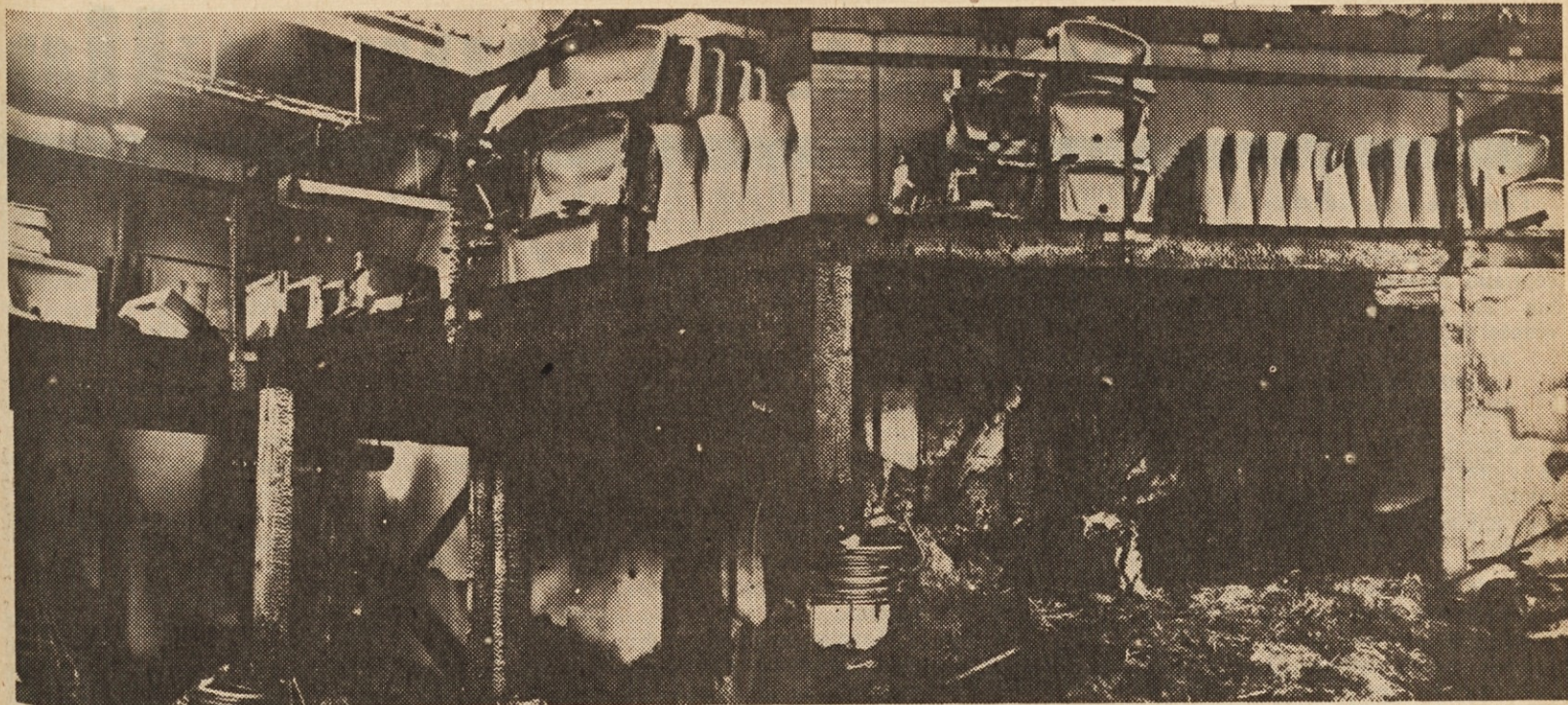
Na podlagi navedenih vrednosti so obrati procentualno izvršili letni plan takole:

CKV Ljubljana	96,2
CKV Maribor	125,8
CKV Koper	133,2
Elektromontaža	133,1
TEN	74,9
Trata	58,0
Projektivni biro	57,5

Obrat Trata je s sklepanjem pogodb navidezno nekaj v zaostanku napram drugim obratom, vendar obratuje tovarna brez zastojev, ker so delavci zaposleni s proizvodnjo izdelkov na za- logo, katere trgovska mreža naroča le po potrebi, zato ne sklepa dolgoročnih pogodb. Prav tako je projektivni biro z naročili polno zaseden, kar pa iz vrednosti sklenjenih pogodb ni razvidno, ker se pogodbe pogosto sklepajo še po izdelavi projekta. Očitno pa je, da so montažni obrati polno zasedeni delom že za več mesecev vnaprej. Upošteva se doseženo realizacijo za 7 mesecev ocenjujemo, da imajo posamezni obrati zagotovljeno delo vnaprej takole:

CKV Ljubljana	za 8 mes.
CKV Maribor	za 8 mes.
CKV Koper	za 7 mes.
Elektromontaža	za 8 mes.
TEN	za 1,5 mes.
Trata	za 1,5 mes.
Projektivni biro	za 5 mes.

Realizacija prevzetih pogodbenih obveznosti in izpolnitev planskih nalog bodo v prihodnjih mesecih terjali od obratov prav gotovo velike napore, ki pa jih bo mo lažje premagali, če bo vsak delavec podjetja po svojih močeh in sposobnostih prispeval svoj obvezni delež.



ALI JE BILA TA DRAGA IZKUŠNJA POTREBNA?

Samovžig v skladišču CKV

Dne 7. 8. 1970 ob 17.30 so delavci v novi kleparski delavnici obrata CKV Ljubljana opazili, da gori v centralnem skladišču njihovega obrata. Ker je bil požar že v polnem razmahu, so o tem takoj obvestili poklicno gasilsko brigado. Žal gasilci niso mogli takoj najti pravih ključev (slaba označba ključev), pa so morali nasilno odpreti vrata v skladišču. Gost dim je močno oviral gasilce pri gašenju, kljub temu pa jim je ob veliki požrtvovalnosti uspelo požar dokaj hitro pogasiti in s tem preprečiti večjo materialno škodo.

Komisija UJV Ljubljana, ki je raziskovala vzrok požara, je ugotovila, da je le-tega iskati v samovžigu. To ugotovitev je potrdilo tudi dejstvo, da je neki delavec kritičnega dne v skladišču polil firnež, ga s čistilno volno pobrisal ter jo odvrnil v bližino skladišča embalažne slame in čistilne volne.

Spričo te ugotovitve moramo ponovno opozoriti vse zaposlene, posebno še tiste delavce, ki imajo opravka s firnežem in podobnimi organskimi topili, na nevarnost samovžigov, ki često nastajajo prav zaradi malomarno odvrženih mastnih krp.

Kako nastane samovžig? Vzemimo za primer kar ta požar v skladišču. Delavec je pretakal firnež, ga nekaj polil tudi po tleh, zato je vzel čistilno volno in ga pobrisal. Krpo, s katero je brisal, je vrnil proč, na nesrečo prav v bližino vskladiščene volne. Ko so skladišče pometali, je nekdo ta kos čistilne volne, namesto da bi ga odnesel

opozarjamo, da mastnih krp, posebno še, če so napojene s firnežem (isto velja tudi za žaganje in opilke), ne smemo odlagati v bližini lahko vnetljivih snovi, temveč vedno le v negorljive zaboje, ali pa na taka mesta, kjer ne morejo povzročiti požara.

Samovžigi so še posebno nevarni zato, ker se pojavljajo vedno v času, ko ni nikogar v bližini, ki bi pravočasno opazil ogenj in primerno ukrepal, tako da se požar nemoteno razvija in ga opazimo šele takrat, ko je že v razviti fazi in ga z ročnimi gasilnimi sredstvi ne moremo več pogasiti.

F. C.

Več sodelovanja med obrati in HTV službo

Takoj po požaru, do katerega je prišlo v petek, 7. avgusta popoldne v novi skladiščni hali obrata CKV Ljubljana v Vojkovi ulici, je centralni delavski svet podjetja na svoji seji dne 10. avgusta imenoval komisijo, ki so jo sestavljali Stanko Kol-

bezen, Anton Križan in Aleksander Perdan, z nalogo: ugotoviti stanje na področju varstva pred požarom in drugimi elementarnimi nezdodami v podjetju. Komisija je v 2 dneh pregledala razmere v kompleksu ob Vojkovi ulici in v tovarni na Trati ter nato

izdelala obširnejše pismeno poročilo za CDS.

Če zelo na kratko povzamemo ugotovitve iz tega poročila, je osnovna ta, da je stanje v tovarni na Trati mnogo bolj urejeno in zanesljivo, kot pa v kompleksu proizvodnih in skladiščnih prostorov ob Vojkovi ulici. Komisija je ugotovila na Trati predvsem to pomanjkljivost v sistemu varstva pred požarom, da se oprema tovarniške gasilske desetine sicer nahaja v vzdrževanem stanju v prostoru ob vratarnici, vendar v zaklenjenih omarah, kar pomeni, da je v sili teže dosegljiva.

Ob Vojkovi ulici pa imajo svoje proizvodne in skladiščne prostore kar trije obrati: CKV Ljubljana, Elektromontaža in Tovarna elektronaprav. Vrsta ugotovljenih pomanjkljivosti v vratarski in čuvajski službi ima

po mnenju komisije svoj vzrok predvsem v tem, da ta služba še ni enotno urejena. Nadalje vnetljive tekočine in druge snovi niso primerno vskladiščene in zavarovane, ponekod manjkajo hidranti, ali pa so le-ti slabo vzdrževani, medtem ko so ročni gasilni aparati redno kontrolirani in ustrezno razporejeni. Komisija je odredila najnujnejše ukrepe za varstvo pred požarom in drugimi elementarnimi nezdodami.

V zaključku svojega poročila pa je komisija poudarila zlasti ugotovitev, da obrati ne sodelujejo dovolj tesno s HTV-službo podjetja. Zlasti pri vseh predelavah prostorov bi morali obrati obvezno zahtevati strokovno mnenje naše HTV službe, kateri bi bilo treba v splošnem zagotoviti večje pristojnosti, po drugi strani pa ji naložiti tudi ustrezne odgovornosti.



Komisija v tovarni Trata

Delo organov upravlja

Čeprav je avgust čas dopustov in počitnic, so se v tem mesecu sestali na sejah centralni delavski svet, odbor za gospodarjenje in obratni delavski sveti.

ODBOR ZA GOSPODARJENJE

se je sestel že 31. julija in si je za predsednika izvolil Dominika Brajerja, za njegovega namestnika pa Marjana Jugovica.

Ker je bila to prva seja novoizvoljenega odbora, so bile članom obrazložene naloge odbora, ki jih vsebuje 78. člen statuta. Sprejet je bil sklep, naj bi bile seje odbora vedno med 10. in 15. dnevom v mesecu, ko so že znani rezultati poslovanja za pretekli mesec, hkrati pa bo odbor lahko v tem času razpravljati tudi o predlogih komercialnih služb obratov in podjetja.

V nadaljnjem je odbor obravnaval osnutek pravilnika o oblikovanju cen proizvodov in storitev, ki ga je z manjšimi dopolnitvami sprejel kot svoj predlog za CDS in ODS.

Po razpravljanju o analizi poslovanja za prvo polletje je odbor ugotovil, da je bilo poslovanje na splošno zadovoljivo. Priporočil je obratnim delavskim svetom, naj analizo podrobno obravnavajo, še posebno pokazatelje lastnega obrata, in pregledajo povečanja ter upravičenost režije, direktorji obratov pa naj do prihodnje seje odbora pripravijo poročilo o izboljšanju poslovanja skladišč, zlasti o zmanjšanju zaloga ter utemeljijo višino režijskih stroškov.

Po pregledu angažiranih obratnih sredstev (po stanju

dne 30. 6. 1970) ter stanja osnovnih sredstev se je razvila obširna razprava o vezavi sredstev po posameznih obratih, o izvršenih toda neobračunanih delih ter o številu plačanih in neplačanih situacij (zlasti v obratu CKV Koper).

V nadaljnjem je odbor razpravljal o dohodku, doseženem v prvem polletju. Sprejet je bil predlog, naj CDS potrdi predlagano delitev dohodka ter razdelitev presežnega dela osebnih dohodkov. Odobren je bil tudi prenos drobnega inventarja in orodja iz obrata CKV Ljubljana v obrat CKV Koper.

Glavni direktor Stanko Krumpak je seznanil člane odbora s splošno gospodarsko problematiko podjetja, o kateri je obširno razpravljati tudi strokovni kolegij. Investicijska dejavnost se izvaja v okviru sprejetega investicijskega plana, sklenjena je bila nova pogodba za izvajanje del v DDR.

Stanko Kolbezen je poročal o predlogu sporazuma o osnovnih kriterijih za določitev višine terenskega dodatka v montažnih in instalacijskih delovnih organizacijah. Sklenjeno je bilo, naj predlog obravnavajo obrati, ki naj svoje pripombe podajo do 8. avgusta.

Pri obravnavanju zamudnega prihajanja na delo je bilo sklenjeno, da se je striktno držati zadevnih določb pravilnika; opravičila lahko daje za vodilne delavce glavni direktor, za ostale delavce pa direktorji obratov in posameznih služb.

CENTRALNI DELAVSKI SVET

je imel sejo dne 10. avgusta.

Obravnaval je analizo poslovanja za prvo polletje in delitev dohodka, sprejel novi pravilnik o oblikovanju cen proizvodov in storitev ter razpravljati o gospodarski problematiki podjetja.

CDS je Dominika Brajerja, ki je bil na prvi seji izvoljen za namestnika predsednika CDS, razrešil te funkcije, ker je bil izvoljen za predsednika odbora za gospodarjenje; za novega namestnika predsednika je CDS nato izvolil Antona Križana.

O analizi poslovanja je poročal Aleksander Remec. Po podatkih, ki jih natančneje navajamo v posebnem članku, so podjetje kot celota in posamezni obrati poslovali povsem uspešno in so rezultati zelo ugodni. Zato je bil pri razdelitvi dohodka, ki jo je podrobno obrazložil in predlagal Alojz Kosi, ugotovljen presežek osebnih dohodkov, ki naj se izplača delavcem v 2 obrokih, in sicer 40 % ob izplačilu osebnih dohodkov za avgust, ostanek 60 % pa prihodnji mesec. Prav tako se delavcem, zaposlenim v inozemstvu, izplača okoli 90 % enomesečnega osebnega dohodka, vendar le, če so bili na delu v inozemstvu celotno prvo polletje.

V nadaljnjem je Stanko Kolbezen obrazložil osnutek novega pravilnika o oblikovanju cen proizvodov in storitev, ki ga je CDS sprejel.

O gospodarski problematiki je glavni direktor Stanko Krumpak poročal, da imajo tako montažni kakor tudi proizvodni obrati zagotovljeno delo do konca leta in deloma že za leto 1971. Omenil je tudi precejšnje težave pri nabavi materiala. Za dela, opravljena v Ebers-

walde, Herzfelde in Moeckernu v DDR ni bilo nobenih reklamacij, kar dokazuje, da so bila izvršena kvalitetno. Sklenjene so bile nadaljnje pogodbe za dela v DDR.

Glavni direktor je nato še grajal premajhno pozornost obratov pri varstvu požarom in drugimi elementarnimi neizgodbami ter predlagal imenovanje posebne komisije, ki naj razišče vzroke nedavnega požara v skladišču CKV in vzroke poplave v TEN. Glede na prevzem nadaljnjih instalacijskih del v novi ljubljanski bolnišnici je predlagal, da ugodimo prošnji Kliničnih bolnišnic za finančno podporo za ureditev dvigal na kirurški kliniki. Predlagal je nadalje, da se Miranu Michelčiču podeli enkratna nagrada din 1600 za izdelavo organizacijskih poslovnih obratov in podjetja.

Po razpravljanju je CDS poročilo in posamezne predloge glavnega direktorja sprejel.

Nato je CDS razpravljati o predlogu centralne komisije za delovna razmerja, štipendije in strokovno izobraževanje za dopolnitev pravilnika o štipendiranju. Sprejel je predlog komisije, da pripada vsakemu delavcu, kateremu podjetje odobri izredno šolanje, v vsakem šolskem letu 7 dni plačanega izrednega dopusta in po 1 dan za izpit iz vsakega predmeta – prvo pod pogojem, da ima opravljenih najmanj polovico predpisanih izpitov v posameznem letniku.

Na predlog komisije za družbeni standard so bila iz sredstev ustreznega sklada odobrena posojila za gradnjo stanovanj nekaterim strokovnim delavcem podjetja.

Pri tem je bilo ugotovljeno, da so potrebne nekatere spremembe pravilnika; komisija naj sestavi predlog za spremembo.

OBRATNI DELAVSKI SVET

so v glavnem obravnavali poročilo o analizi poslovanja v posameznih obratih in predlagani delitvi dohodka, doseženega v prvem polletju.

V zadevah iz svoje pristojnosti so ODS sprejeli naslednje pomembnejše sklepe:

CKV Ljubljana

Vsem delavcem obrata, ki so bili v času od 1. 1. do 30. 6. več kot 3 mesece v bolniškim staležu, se izplača podpora v višini 50 % zneska, ki bi ga prejeli kot presežek, če bi ne bili v bolniškem staležu.

Dodatno se porabi znesek din 88.531,10 iz sredstev obrata za ureditev centralnega ogrevanja v skladiščni hali v Vojkovi ulici.

ELEKTROMONTAŽA

Direktor obrata ing. Kurnič je predlagal izgradnjo novih skladiščnih prostorov v Vojkovi ulici. ODS je predlog sprejel. Pripraviti je potrebno dokumentacijo za gradnjo.

V nadaljnjem je ODS delil posojilo dvema članom kolektiva za nakup stanovanja oz. dograditev stanovanjske hiše, dvema pa odobril povračilo solninske vendar šele po uspešno opravljenih izpitih.

CKV Maribor

ODS je odobril denarno pomoč krajevni skupnosti organizaciji združenja bolcev NOV Ob parku v Mariboru, ing. Homšaku pa delno plačilo štipendije, ki mora le-ta povrniti, saj je bil prej zaposlen.

CKV Koper

ODS je sprejel poročilo delu komisije za družbeni standard in odobril 3 delovna posojila za nakup gradnjo stanovanj.

Tovarna elektronaprav

ODS je odobril Dušan Mestinski povračilo stroškov za zdravljenje v Čačinskih Toplicah in 100 dni rednega plačanega dopusta.



S seje ODS v Kopru

nja

V TOVARNI ELEKTRO NAPRAV

Vodstvo tovarne in strokovne službe pod isto streho

Večletna utesnenost vodstva in strokovnih služb Tovarne elektronaprav na skupih 600 kvadratnih metrih bruto etažne površine je že dolgo hromila uspešno poslovanje predvsem vodstvenih delavcev, komercialne službe in konstrukcije. Z reorganizacijo strokovnih služb, z nastalo novo organizacijsko shemo in s formiranjem skupne priprave in organizacije dela za jaki in šibki tok ter hkrati z raširitvijo dejavnosti konstrukcije na projektiranje, standardizacijo in tipizacijo, je potreba po povečanih in funkcionalno razporejenih poslovnih prostorih postala več kot očitna.

Vodstvo tovarne je prostorsko stisko v zadnjem letu reševalo z različnimi zasilnimi ukrepi: z namestitvijo projektivne grupe in oddelka za standardizacijo in tipizacijo najprej na Titovi 37 in nato, zopet samo začasno, v novi hali CKV v Vojkovi ulici, knjigovodstvo obrata je moralo iz upravne stavbe v prostore šibkega toka. Zaradi razširitve poslovanja nabavne službe in prestavitve arhiva je bila praktično likvidirana sejna soba in s tem možnost spodobnega sprejemanja strank, ki so morale posedati kar pri mizah komercialnih referentov. Vodstvo tovarne se tudi zaveda, da so potrebe tovarne že zdavnaj prerasle kapacitete njene orodjarne, ki mora zato dobiti večje proizvodne površine.

NAJTI CENENO IN UČINKOVITO REŠITEV

Vsa ta nakopičena nuja je silila vodstvo tovarne, da najde v okviru skromnih sredstev za gradbene investicije ceneno in učinkovito rešitev, ki bo za daljšo dobo odpravila vprašanje poslovnih prostorov strokovnih služb ter ne bo zahtevala dolgotrajnih lokacijskih postopkov in gradbene dejavnosti.

Tu se je sama po sebi ponujala kot najbolj primerna že enkrat uporabljena varianta z nadzidavo skladišča jakotočnih in šibkotočnih izdelkov TEN. Ob intenzivni zavzetosti direktorja tovarne tov. Povšeta, ki je preverjanje statične nosilnosti in projekt nadzidave poveril celjskemu gradbenemu podjetju INGRAD, je

nastal funkcionalno zelo ustrezen načrt razporeditve poslovnih prostorov ob pridobitvi novih 480 kvadratnih metrov bruto etažne površine. Na njej bodo naši svoje prostore predvsem vsi oddelki konstrukcije, vključno s konstrukcijo orodij, ki bo svoj dosednji prostor odstopila orodjarni, dalje bodo tu tri govorilnice, ki se bodo dale s premičnimi stenami preurediti v veliko sejno sobo, ter prostori za vodje posameznih konstrukcijskih oddelkov.

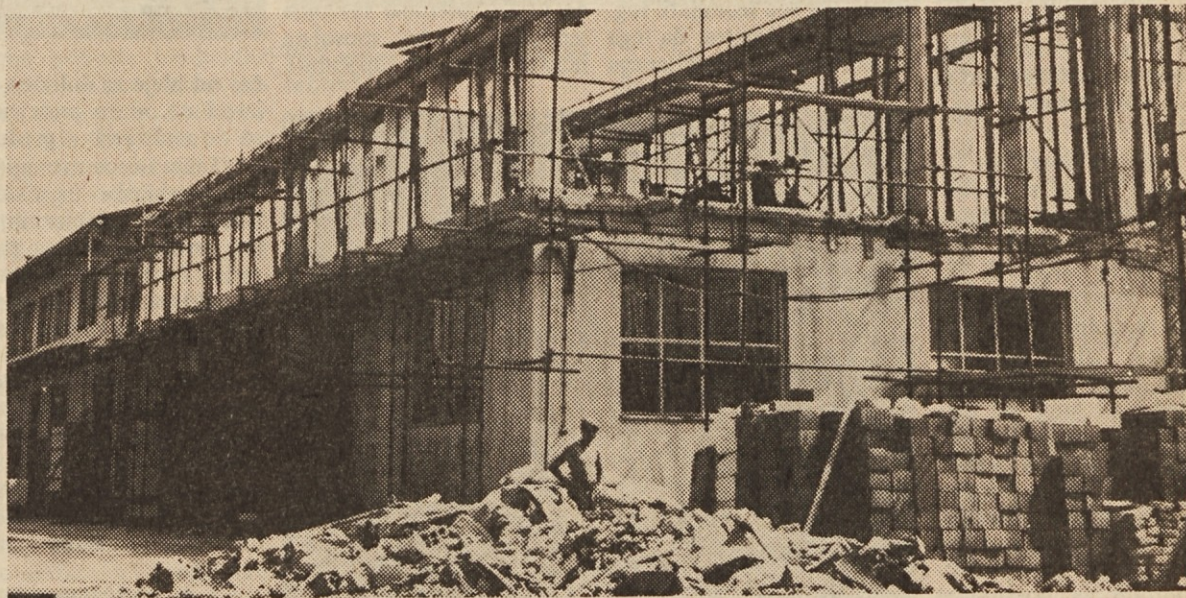
S preselitvijo konstrukcijskih oddelkov v nove prostore bodo po tem načrtu stari prostori preurejeni tako, da bodo vodstvo tovarne in strokovne službe funkcionalno združene v eni etaži pod isto streho.

BREZ NEVŠEČNOSTI NI ŠLO

Ker je bilo za nadzidavo skladišča, ki bo tudi arhitektonsko zaključila videz pravne stavbe TEN, razmeroma lahko pridobiti lokacijsko in gradbeno dovoljenje in ker je bilo gradbeno podjetje INGRAD pripravljeno takoj pričeti z gradnjo, je le-ta danes že v polnem razmahu, tako da operativno vodstvo podjetja INGRAD obljublja streho nad novimi prostori že za konec avgusta.

Brez nevšečnosti seveda tudi to pot ni šlo. Ker so se gradbinci zanesli na dolgotrajno lepo vreme, so na več mestih načeli izolacijo strehe nad skladiščem izdelkov, kar je imelo za posledico, da se je ob zadnjih nalivih, ki so kot nalašč padli med vikendom, znašlo v skladišču precej moče, ki je prvič povzročila nekaj škode na izdelkih, ob naslednjem neurju pa so se ji skladiščniki že uspešno zoperstavili z improviziranimi prevlekami in žlebovi. To je bilo hkrati opozorilo gradbincem, da jih bo odslej pri delu priganjalo tudi vreme, ne pa samo nestrpno vodstvo TEN, ki želi, da bi strokovne službe tovarne čimprej poslovale v zbranem, urejenem in svojim velikim zadolžitvam primernem okolju.

A. P.



G. K.

ZGOŠČEN RAZGOVOR Z ING. STANETOM ZAVRŠNIKOM, DIREKTORJEM

Delo med proizvodnjo

Predstavitve smo tokrat opravili izredno na kratko, da smo mogli našemu sogovorniku zastaviti dolgo vrsto vprašanj, ki ne zadevajo le PRS, temveč so najpogosteje na dnevnem redu centralnih organov upravljanja podjetja. Začnimo!

Generalije: 39, Ljubljčan z Žabjaka, poročen, 13-letna hčerka.

Šole: maturiral 1950 na realki v Vegovi ulici, diplomiral 1956 na strojni fakulteti s področja parnih turbin.

Delovne brigade: Avtocesta, Novi Beograd

Prva zaposlitev: od 1956 do 1962 na Nuklearnem inštitutu „Jožef Stefan“, od tega 5 let v konstrukciji, nato 2 leti vodil tehnični sektor izgradnje reaktorja v Podgorici; medtem obiskal vse večje jedrske centre v Evropi.

Vstop v IMP: prvi stiki pri izgradnji reaktorja, 1. julija 1962 sklenitev delovnega razmerja; prvo leto na Trati v razvojnem oddelku, nato vse do danes vodja programske razvojne službe podjetja.

Veselite: do tehnične fizike, elektromehanike in tehnično-komercialnega dela.

Šport: košarka, odbojka, plavanje, namizni tenis

Značaj: pesimist

Po takem uvodu se je seveda naravnost ponujalo vprašanje o ustreznosti sedanjega delovnega mesta:

„Praksa potisne pač vsakega človeka v neko določeno okolje, katerega se privadi, ga vsrka. Tako mi še najbolj prija delovno okolje elektromehanike in regulacijskih armatur ter splošne avtomatike ogrevanja in prezračevanja, kjer sem tako rekoč z eno nogo v proizvodnji in razvoju, z drugo pa v projektivi... Kljub veliki razvejanosti proizvodnje — od izdelkov sive litine pa do najfinejših elektronike — je moje sedanje delovno mesto v strokovnem smislu še kar hvaležno, saj omogoča tekoče spremljanje razvoja tehnologije in tehnike, ker je stalno v stiku z najnovejšo literaturo in izsledki vodečih — po stroki sorodnih podjetij.“

— S tem v zvezi nas zanima tudi, kako si ekonomično razdelite svoj delovni dan?

„Če boste verjeli ali ne, delovno mesto direktorja PRS je še vedno kar do 60 odstotkov administrativno delovno mesto. V naši službi dela sedaj 40 ljudi, od tega 12 z visoko izobrazbo. Tako vzamejo mnogo časa kadrovske zadeve, nadalje pripravljamo programov posameznih razvojnih oddelkov, pa izdelava tematskih in finančnih poročil za posamezne obrate. Zato v rednem delovnem času ne morem pre-

vzeti določene razvojne naloge, pač pa tesno sodelujem s komercialnimi oddelki in vodstvu tovarn glede tekoče realizacije razvojnih programov, ena izmed mojih stalnih nalog je tudi vodenje tehnološke priprave nove serijske proizvodnje za tovarno na Trati. Razvojno delo pa je timsko delo, brez tega ni mogoče pričakovati uspehov.“

MNENJE, KI GA PA NI MOGOČE STROKOVNO PODPRETI

Večkrat slišimo v podjetju mnenje, da bi si morali razvojno delo olajšati z neposrednim kopiranjem tujih vzorcev, češ, saj sami nimamo kaj več izumljati. Ing. Završnik pa smatra, da tega razmeroma razširjenega

mnenja ni mogoče strokovno podpreti:

„Najprej moram poudariti, da so predvsem tisti ljudje, ki se že dalj časa ukvarjajo z razvojnim delom, najprimernejši, da najdejo najustreznejšo pot do končnega rezultata. Težko daje koristne nasvete nekdo, ki se z razvojnim delom nikdar ni ukvarjal. To je pač zakon profesionalizacije.“

Dejstvo pa je, da je po tehnološki in tehnični zahtevnosti treba ločiti enostavn in komplicirane izdelke. Enostavnejše je možno kopirati oz. izdelovati po kupljeni dokumentaciji, pa še tu je bolje, da si počasi ustvarimo tehnični štab ljudi, ki bo spremljal razvojne tendence in bo sposoben razvite elemente uporabiti.

Kompliciranejših izdelkov pa ni mogoče kopirati, in sicer iz proizvodno tehnoloških razlogov. Vsak izdelek je treba prilagoditi razpoložljivim proizvodno-tehnološkim možnostim posameznih obratov in tudi serijam, za katere bo ta tehnologija primerna. Z drugimi besedami: vsak kompliciran vzorec se več ali manj oddaljuje od naših možnosti, in le v primeru, če se z njimi pokriva, ga je mogoče kopirati, če ni drugih zadržkov.“

— Še o nekem drugem, tudi precej razširjenem stališču, bi želeli slišati vaše mnenje. To je tritev, da je

vsaj toliko poglobiti, da ugotovimo, v kateri fazi dela je bil rok prekoračen. Trdim, da je v veliki večini primerov rok najdaljši v fazi priprave orodij in pomagal oz. tehnologije nove serijske proizvodnje, to pa je pogojeno z neprimerno opremljenostjo obeh orodjarn in s pomanjkanjem orodjarskega kadra. Praksa nam je večkrat potrdila, zlasti pri zahtevnejših delih, da s kooperacijo tega problema ni mogoče odpraviti. Tako vidimo, da je vsaka splošna ocena o zamujanju rokov pri osvajanju novih proizvodov lahko samo šablonska.“



čas od ideje za določen proizvod oz. vrsto proizvodov, pa do realizacije — predolg?

„Take ocene ne upoštevajo vsebinske in časovne razmejitve posameznih faz pri osvajanju novega proizvoda. Zavedati se moramo, da zahteva osvajanje novega proizvoda celo vrsto časovno vezanih faz: od prve ideje, prek teoretičnih izračunov, izdelave prototipne dokumentacije in prototipa, meritev, izdelave delavniške dokumentacije za poskusno serijo in korektur do tehnološke priprave serijske proizvodnje.“

Če se spuščamo v oceno tako imenovanega zamujanja rokov, se moramo strokovno

PEREČI NALOGI: VEČANJE SERIJ IN SPECIALIZACIJA

— Posebno vprašanje v razvojnem delu je prav gotovo programiranje novih proizvodov oz. vej proizvodnje. Kaj nam lahko poveste o problemih s tega področja?

„Pri sestavljanju razvojnih programov za vsako leto je treba razen razvojnega dela za vzdrževanje tehničnega nivoja tekoče serijske proizvodnje predvideti tudi razvoj novih izdelkov ali celo novih vej proizvodnje. Pri tem moramo vedeti, da je v tovarnah IMP še vedno živa tendenca širiti program pri so-



PROGRAMSKO RAZVOJNE SLUŽBE PODJETJA

in projektivo



nja pogodb med razvojnimi oddelki in obrati oz. tovarnami za posamezne razvojne naloge in projekte. Zelo težko pa je najti ustrezna merila za ocenitev uspeha pri razvojnem delu, še zlasti pri IMP, zaradi velike razčlenjenosti serij proizvodnje. Ta merila pa bodo morala biti taka, da bodo zadovoljila oba pogodbeni partnerja.“

POVEZANOST
PROBLEMOV S
SPLOŠNO TEHNIČNO
TRADICIJO DEŽELE

— Ob prolemih, o katerih smo govorili, pa imate v

ves visokostrokovni kader s področja jakega toka.

Dejstvo pa je, da se v splošnem za razvojno delo odloči le majhen del diplomantov, ker to delo zahteva od človeka razen splošne tehnične razgledanosti tudi mnogo navdušenja, pa še posebno sistematični pristop k delu. Pomembna ovira so tudi osebni dohodki, ki niso niti približno enaki prejemkom naših kolegov, ki delajo v projektivni dejavnosti. Tudi na tem področju potrebujemo v bodočnosti zavestno podporo naših samoupravnih organov.“



PRS verjetno tudi kadrovske težave?

„Seveda, toda to ne velja le za razvojno delo pri IMP, ampak je v tesni zvezi s splošno tehnično tradicijo neke dežele.“

Težave s kadri so predvsem na področju jakotočnega razvoja. Glede na obsežni razvojni program serijskih izdelkov in na zastarelost sedanjih na tem področju smo že dolgo želeli organizirati minimalni sestav razvojnega oddelka jakotočne serijske proizvodnje, kar pa nam je uspelo deloma realizirati šele pred kratkim. Na večkratne objave v časopisju pravega odziva ni bilo in je prav nerazumljivo, kje tiči

— Ob zaključku, tovariš direktor, še vprašanje, ali lahko naš GLASNIK glede na svoj obseg s strokovnimi članki koristi poprečnemu bralcu?

„Vsekakor, čeprav naj ostane po mojem mnenju osnovna naloga časopisa čim širše informirati o dogajanju v podjetju. Pri strokovnih člankih pa se je treba opredeliti na informativne sestavke na eni strani in poglobljene strokovne razprave na drugi strani. Mislim pa, da GLASNIK svoje osnovne naloge dobro izpolnjuje in je prav gotovo eden najbolj branih časopisov v IMP.“

A. P.

Franc
Čemer-
njak
60-letnik

17. avgusta je praznoval svoj 60. rojstni dan Franc Čemernjak, tehnični svetnik, dolgoletni pomočnik glavnega direktorja in glavni tehnični direktor za toplotno, sanitarno in klima tehniko. V naše podjetje se je vključil že pred 22 leti. V vseh teh letih je s svojimi bogatimi izkušnjami mnogo pri-



pomogel k vzgoji številnih kadrov, k tehničnemu vzponu in napredku montažne stroke v podjetju. Kot priznani strokovnjak uživa splošen ugled, z njim pa tudi naše podjetje.

Ob njegovem jubileju so mu čestitali vsi najozži sodelavci in predstavniki obratov ter mu s tem spontano dali zaslužno priznanje za njegovo vsestransko pomoč pri delu.

Tov. Čemernjak za služi našo izjemno pozornost, saj je eden izmed redkih vodilnih delavcev v podjetju, ki je na zahtevnem tehničnem polju toliko let uspešno vodil mlajše sodelavce in mnogo prispeval k uspehom ter razvoju našega podjetja.

Ob njegovi 60-letnici tudi naše iskrene čestitke!

razmerno nizkih serijah. Vsako leto se pojavi v razvojnem programu nekaj novih izdelkov, ki so jih predlagala vodstva tovarn in vodje razvojnih oddelkov — po nekem predvidevanju in ugibanju potreb domačega tržišča, vendar brez globljih analiz in raziskav tržišča, ki jih zmore le specializirana služba za raziskavo trga.

Dokler ostajamo v mejah majhnih serij, je riziko pri tem sorazmerno majhen, kljub temu da so razvojni stroški približno isti ne glede na velikost bodoče serije. Večkrat slišimo pripombe inozemskih obiskovalcev, da bi morali imeti za vsak serijski izdelek svojo tovarno, z drugimi besedami, da bi morali proizvajati velikoserijsko. To pa je pot k oženju programa, specializaciji, velikemu finančnemu vlaganju v opremo ter — to pa je najvažnejše — obvladanju precej večjega tržišča, kot je domače. Glede na ogromni riziko je mogoče programiranje take tovarne izpeljati samo na osnovi detajlnih analiz tržišča, kot je to praksa tovarn s širokopotrošnim proizvodnim programom.

Vsekakor pa bomo morali slej ko prej ugrizniti v grenko jabolko: večanje serij in specializacija.“

— Novi način finansiranja razvojnega dela IMP predvi-

deva postopno zmanjševanje prispevka montažnih obratov, ki za sedaj v PRS nimajo svojega programa. Ali je ta način ustrežnejši od prejšnjega?

„Ta sistem predvsem zahteva in zagotavlja zelo čisto računico: dejanske stroške letnega razvojnega programa bodo nosili tisti obrati, za katere se razvojno delo opravlja. S tem bomo nujno naleteli na vprašanje ekonomičnosti obstoja določenih vej serijske proizvodnje, saj bo morala biti posamezna veja ekonomsko dovolj močna za kritje vseh stroškov, ki so potrebni za njen obstoj in razvoj. Seveda se bodo v nekaterih vejah serijske proizvodnje pojavile predhodne finančne težave, predvsem zaradi ekonomsko nezanimivih nizkih serij. Treba bo znati prekiniti začarani krog omejenega tržišča, majhnih serij in velikih procentualnih stroškov, in sicer samo prek sposobnih tehnično komercialnih služb, ki bodo znale stalno večati obseg tržišča.“

Novi način finansiranja razvojnega dela pa ima še to prednost, da pušča na široko odprta vrata za ustanavljanje novih razvojnih oddelkov na področju montaže in proizvodnje, seveda če bomo dosledno upoštevali centralizirano obliko razvojnega dela.

Vzporedno se postavlja vprašanje stimulativnega nagrajevanja v PRS oz. sklepa-

Naši 50-letniki

V zadnjem času je nekaj članov naše delovne skupnosti praznovalo svojo petletsetletnico. Ker gre večinoma za dolgoletne člane našega kolektiva, je prav, da se jih na kratko spomnimo tudi v Glasniku.

Ivan RUS

Vodja riprave dela v tovarni na Trati praznuje letos kar dve pomembni obletnici, in sicer razen petdesetletnice tudi deseto obletnico svojega dela pri IMP. V teh letih je vso svojo pozornost posvečal tehnologiji tovarne, temu primerno pa je bil pri svojem delu tudi uspešen. Delo na svojem delovnem mestu opravlja z veseljem in spodbudno vpliva na sodelavce. Zelo je ponosen tudi na svojo družino, kateri posveti ves prosti čas.



Lado PETKOVŠEK

Kdo ga ne pozna? Nabavni je v TEN. Že od leta 1952 vihti aktovko in „leta“ za materialom od podjetja do podjetja. Največkrat uspe dobiti tisto, kar išče, včasih pa tudi ne; takrat je najhuje. Sam pravi: „Danes sem dobil nalog, včeraj pa bi moral biti material tu.“

Valerij IVANČIČ

Vodja tehnične kontrole v TEN, pri podjetju je že od leta 1951.

Nič ne more uiti njegovim očem, nič se ne da skriti, vse napake najde, pa tudi popraviti jih je treba. Prav zaradi



tega je znan vsem. Miren, dosleden in nepopustljiv do vsakogar – izdelek mora biti kvaliteten in brezhiben v delovanju, to je njegovo načelo.

Želimo mu, da bi še dolgo let tako pridno in vestno opravljal svoje delo!

Ladi TOME

Vodja oddelka v knjigovodstvu, likvidatura doslih računov, je 50. rojstni dan praznovala 12. julija. Nekaj desetletij faktur letnega prometa. Mnogo telefonskih pogovorov, poizvedb in urgentec terja veliko časa, preden so vsi računi pravilno

Nekaj let je jezdil jeklene-ga konjička – moped po dežju in snegu; sedaj ima fič-

ka, ki je prav tako stalno na cesti, on pa je le zavarovan pred dežjem in snegom.

O težavah in problemih nima časa govoriti, ker ga priganjajo roki. Če ni na cestah, vrti telefon, stalno je v gibanju, vedno se mu mudi. Ko lets praznuje 50-letnico, mu vsi želimo: še na dom, čez 5 let pa se name-rava upokojiti.



Ida MILOJEVIČ

Vodja knjigovodskega oddelka livarne v Ivančni gorici se je pri podjetju zaposlila pred 4 leti. Sama pove, da se na svojem delovnem mestu dobro počuti in uspešno sodelavci. V Ivančni gorici si je s svojo družino uredila dom, čez 5 let pa se name-rava upokojiti.



likvidirani. In koliko računov je šlo skozi njene roke v 18 letih, odkar je v podjetju? Če bi se z zdravjem vse tako v redu potekalo, bi bilo na njenih ustnicah še več nasmeha.

Ivanka OJSTERŠEK

Njeno delovno mesto je nekoliko odmaknjeno od dogajanj v podjetju, čeprav kot snažilka že sedmo leto pospravlja in čisti prostore,



kjer so nastanjeni samski delavci iz TEN v Vojkovi ulici. Svoj 50. rojstni dan je praznovala 29. julija.

Karel ŽILAVEC

Res izjemen primer! Kar dva jubileja hkrati, na isti dan. Naš vratar na upravi podjetja ni kar tako. Dne 20. julija je slavil 50. rojstni dan in 10-letnico neprekinjene zaposlitve v podjetju, saj je natančno na svoj rojstni dan pred desetimi leti stopil v delovno razmerje pri nas.



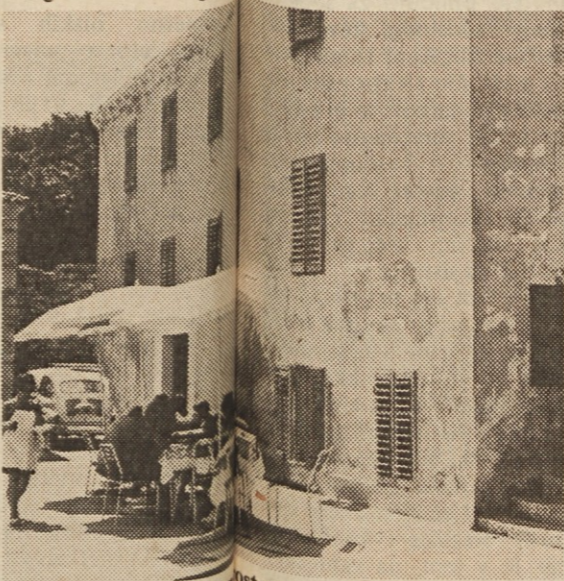
dan in 10-letnico neprekinjene zaposlitve v podjetju, saj je natančno na svoj rojstni dan pred desetimi leti stopil v delovno razmerje pri nas.

POGODBA Z OBČINO SKLENJENA

Pridobitev v Velem Lošinju

V četrtek, 20. avgusta naš glavni direktor Stanko Krumpak in predsednik skupščine občine Mali Lošinj Marjan Desanti obiskovali skupnosti Veli Lošinj in Petroviča po nekajdnevnih pogajanjih podpisali pogodbo, s katero je Velem Lošinju, skupaj s svojo delovno skupnostjo, pridobil v počitniški dom za člane – poteče konec prihodnjega leta, medtem ko ostane ključena prva faza zgradbe „zgornja“ zgradba seveda v naši lasti.

Novo pridobljena zgradba, v kateri bo šolski pouk še do začetka prihodnje počitniške sezone, leži nekoliko višje od sedanje „gornje“ zgradbe našega počitniškega doma in je od nje oddaljena približno 150 m. Tik pod njo je park z dovolj veli-



Kosilo v prostem boljše tekne

kim in senčnim parkirnim prostorom. Tudi zgradba sama in prostor ob njej sta naravno precej zaščiteni pred sončno pripeko. Njeno primernost za preureditev v počitniški dom pa je že prej ugodno ocenila naša komisija gradbenih strokovnjakov.

Občina Mali Lošinj združuje še otoke Cres, Ilovik, Susak, Unije in še nekaj manjših ter si, tudi s pomoč-

jo zavzetosti posameznih krajevnih skupnosti, močno prizadeva za napredek na turističnem področju. Projektirana cesta na Krk in letališče na tem otoku bosta Lošinj še mnogo bolj približala širokemu zaledju, saj bi bila trajektna zveza med Krkom in Cresom krajša kot že obstoječa med Brestovo in Porozino in Velim Lošinju, ki pa bo seveda tudi ostala v obratovanju. Zato se za turistične investicije na

Lošinju že močno zanimajo mnoge domače in tuje organizacije. Občina se seveda bori s finančnimi težavami, zlasti pri gradnji komunalnih objektov. Med najnujnejše naloge pa so uvrstili ustrezno zavarovanje nevarnejših odsekov asfaltirane ceste med Porozino in Velim Lošinju, ki je doslej za marsikoga predstavljala zadržek, da se je raje odločil za letovanje kje bliže.

Lošinja sicer 250 km ali 5 ur vožnje. Tudi gostinci na Lošinju so letos že močno narabili cene, sicer pa, kje jih pa še niso? Toda bujna flora, kristalno čista voda in izredna klima, ki močno podaljšuje počitniško sezono, vse te prednosti daleč pretehtajo oddaljenost Velega Lošinja, ki je doslej za marsikoga predstavljala zadržek, da se je raje odločil za letovanje kje bliže.

A. P.



Gornja zgradba ostane v naši lasti



Pred slovesom

O MOŽNIH INAČICAH RAZVOJA ELEKTRONSKE OBDELAVE PODATKOV V NAŠEM PODJETJU

Za učinkovito izrabo zmogljivosti

V sedmi številki Glasnika (strani 10–11) smo navedli nekaj podatkov o številu elektronskih sistemov III. generacije višje mehanografije v Sloveniji. Zato naj pred opisom drugih možnih in načinov uvajanja integriranega sistema elektronske obdelave podatkov navedemo nekaj najnovejših podatkov o številu te stopnje elektronskih sistemov v Jugoslaviji: v preteklem letu je bilo v državi instaliranih 148 sistemov, od tega jih je firma IBM dobavila 70, Uniyac 27, Bull G-E 17, NCR 6, ZUSE 6, Arima 6, Elliot 4, CER 4, ICL 3, Honeywell 2, CII 2 in CDC 1. Ta raznolikost je prav gotovo škodljiva in bomo morali pri bodoči izbiri nedvomno upoštevati tudi delež posameznih proizvajalcev na jugoslovanskem trgu.

Naslednja inačica, ki jo bomo obravnavali, temelji na vključitvi obdelave podatkov in s tem podjetja v enega že obstoječih ali formirajočih se elektronskih centrov po principu vlaganja. Ta inačica je – razen glede finančne prilagodljivosti – dosti ugodnejša od prejšnje. Pri tej inačici se podjetje vključuje v center

kasneje sposobni za delo v lastnem elektronskem centru.

LE ZA PODJETJA KI RAZPOALGAJO Z USTREZNIMI KADRI

Tretja inačica, kjer podjetje formira nov elektronski center z lastnimi sredstvi z namenom, da odvečne kapacitete elektronskega sistema

dohodkov. To zmanjšanje dohodka je treba nadomestiti z dohodkom od novih uporabnikov. Prodajni stroški ur sistema (razpošiljanje ponudb, obiskovanje morebitnih kupcev, demonstracije posameznih organizacijskih in programskih rešitev itd.) skupaj z operativnimi stroški centra so lahko tako visoki, da je običajno ta inačica manj privlačna od prejšnje.

Četrto inačico, kjer mora podjetje instalirati nekaj perifernih enot – terminalov, katere potem priključi na enega velikih, izven podjetja instaliranih računalnikov, ponuja v Sloveniji za sedaj le republiški računski center, ki so ga skupaj organizirali Izvršni svet, ZP Iskra, Univerza in Inštitut Jožef Ste-

pannik IBM v Ljubljani – podjetje Intertrade. Drug problem v zvezi s to inačico pa je kakovost telefonsko – telegrafskih linij v Sloveniji oz. njih preobremenjenost, kar bi včasih lahko motilo potek obdelave. Naj omenimo še to, da je bilo delovanje terminalov republiškega računskega centra prvič preizkušeno na svetovnem prvenstvu v umetnostnem drsanju letos pozimi v Ljubljani.

NAKUP ALI NAJEM RAČUNALNIKA?

Peta in šesta inačica se med seboj nekoliko prepletata. Od julija 1969 dalje firma IBM po daljši časovni prekinitvi spet ponuja jugoslovanskim uporabnikom računalnikov možnost najema. Kot splošno pravilo velja, seveda v odvisnosti od pogojev ponudbe, da je nakup računalnika relativno cenejši od najema šele po četrtem letu elektronske obdelave podatkov, saj izkušnje iz drugih držav kažejo, da podjetja menjajo konfiguracijo (sestavno enoto) elektronskega sistema tri do pet let po instalaciji. Na to vplivajo naslednji dejavniki:

- večja ustreznost nove generacije računalniške opreme, ki omogoča krajši čas in nižje stroške obdelave za enak obseg podatkov,
- nezadovoljstvo z opremo ali servisnimi storitvami proizvajalca (zastopnika),
- spoznanje, da je bila začetna ocena o potrebni velikosti sistema pretirana, kar pomeni, da bi bilo lahko delo opravljeno na sistemu manjšega obsega,

- običajen porast uporabe računalnika, kar vodi do preobremenitve obstoječe systemske konfiguracije,
- razvijanje novih zamisli o obdelavi podatkov v podjetju, kar vodi do zahtev za različno in namenom obdelave ustrežnejšo opremo,
- spremembe v proizvodnih ali komercialnih metodah poslovanja podjetja, organizacijski strukturi, sistemu vodenja in metodah obratovanja.

Glede na možnost številnih vzrokov za spremembe

je torej priporočljiveje vzeti računalniško opremo v najem, saj je podjetje tako manj vezano prav na določena proizvajalca in bolj prožno v prilagajanju razvoju elektronskih sistemov.

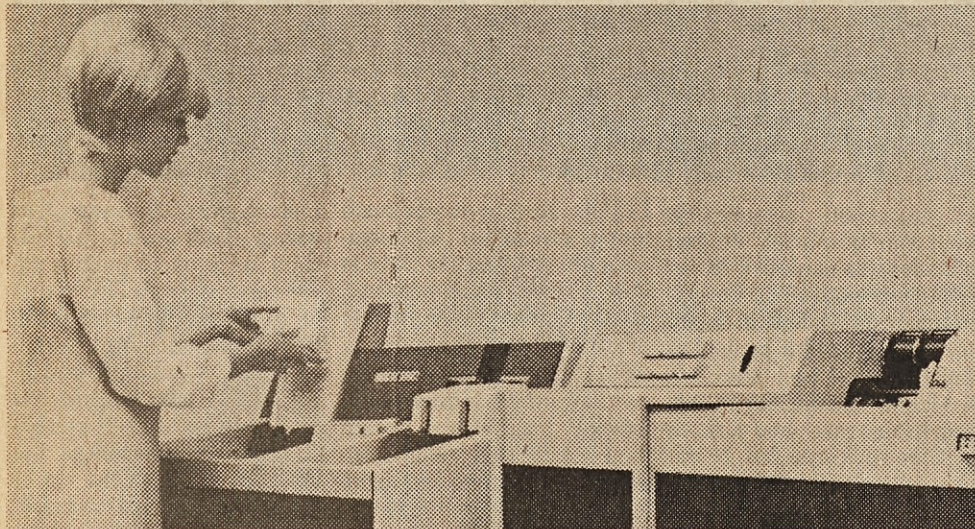
Na odločitev za najem ali nakup pa v jugoslovanskih razmerah ne moremo gledati le z vidika čistih dinarskih primerjav, saj so pogoji uvoza osnovnih sredstev bistveno drugačni v primeru nakupa ali najema osnovnih sredstev.

TAKOJŠNJI NAKUP ALI NAJEM JE ZA SEDAJ MANJ UGODEN

Razlog, da podjetja v Jugoslaviji glede na doseženo stopnjo elektronske obdelave podatkov običajno ne morejo pridobiti za sodelovanje zadostnega števila kadorov z bogatimi izkušnjami na področju elektronske obdelave podatkov, ki bi lahko upravičili sorazmerno velika vlaganja v računalniško opremo, govori torej tako proti takojšnjemu nakupu kot najemu večjega elektronskega sistema.

Ob tem naj pripomnimo, da kljub izbiri ene teh dveh inačic na izbranem računalniku ne bi mogli obdelovati takozvanih znanstvenih problemov, ker je konfiguracija elektronskega sistema za poslovne namene bistveno drugačna kot za znanstvene namene. Razlika v konfiguraciji je v tem, da zahtevajo „znanstveni“ računalniki večji interni spomin (v centralni enoti) in manjši eksterni spomin (diskovne enote, enote magnetnih trakov, magnetni bobni). „Poslovni“ računalniki pa v nasprotju s tem potrebujejo manjši interni spomin, zahtevajo pa velik spomin eksternih enot.

S tem seveda ni rečeno, da ni možno tudi na „poslovnem“ računalniku opravljati nekaterih znanstvenih raziskav, vendar so te možnosti glede na danes že razvite in uporabljane metode operacijskih raziskav tako majhne, da bi bili v podjetju prisiljeni kupovati za reševanje težavnejših znanstvenih problemov računalniške ure pri znanstvenih institucijah. M. M.



Primer običajne sestave perifernih enot – terminalov: printer in čitalec kartic.

običajno kot sekundarni član, ki pa ima precej večje obveznosti in pravice kot kupec storitev iz prve inačice. Podjetje mora v opremo in kadre centra vložiti določena finančna sredstva, zato pa lahko v polni meri uporablja že izdelane organizacijske in programske rešitve drugih vključenih podjetij. Ob ustreznem sodelovanju svojega kadra se neposredno vključuje tako v delo pri izboljšavi starih in izdelavi novih organizacijskih in programskih rešitev kakor tudi v organizacijo dela samega centra. Po splošni oceni je to najcenejša pot k izgrajevanju dobrih – lastnih strokovnjakov, ki bodo

prodaja drugim podjetjem, pride v poštev le za podjetje, ki razpolaga z ustreznimi, praktično usposobljenimi kadri. Ta inačica ima to dobro stran, da se stroški centra porazdelijo tudi na druga podjetja, medtem ko je kontrola nad razvojem in organizacijo dela centra praktično v rokah podjetja – ustanovitelja. Na drugi strani pa ima prav položaj ustanovitelja – prodajalca tudi svojo temno plat, saj so podjetja, katerim prodaja največ ur sistema, prav tista, ki želijo čimprej instalirati svoj lasten računalnik, s tem pa visi pred podjetjem kot Damoklejev meč nevarnost nenadnega bistvenega zmanjšanja vira

fan. Ta center razpolaga z računalnikom CDC 3300. Podobno možnost pa pripravlja tudi zastopnik firme IBM – podjetje Intertrade. Prednost te inačice, zlasti za naše prostorsko razvejano podjetje je, da z relativno ceneno opremo – terminali (čitalec luknjanih kartic, printer, kontrolni ekran) v prostorih podjetja (obrata) lahko koristi običajno izredno velik spomin nekega centralnega računalnika, ki ga uporablja več podjetij. Ta inačica je v idealni izvedbi za naše podjetje prav gotovo najustreznejša, toda omejnjeni računski center še ne razpolaga s tako kvalitetnimi strokovnjaki kot jih ima za-

NAŠI MONTERJI KONČALI DELO NA POMEMB-
NEM OBJEKTU OB NAŠI OBALI — NOVI, SO-
DOBNI KLVANICI V SEČOVLJAH PRI PORTO-
ROŽU

Vrsta sprememb na zahtevnem objektu

V četrtek, 20. avgusta, je bil tehnični prevzem novega objekta v Sečovljah pri Portorožu, ki ga je koristnik tako nestrno pričakoval — nove, sodobne klavnice. Tako so naši delavci uspešno zaključili delo še na enem objektu ob slovenski obali.

Gradnja nove klavnice, ki naj bi bila izdelana 14. aprila 1970, se je zavlekla, ker je bilo že na začetku več težav. Na tem zahtevnem objektu, vrednostno je pogodba znašala 965.000 dinarjev, so bile tudi številne korekture in spremembe v

projektu. V pogodbeni vrednosti so bila zajeta montaža na dela ventilacije, razvoda pare, priključki na glavni vodovod, razvod tople in mrzle vode ter elektroinstalacije. Zatem so bila na vrsti še donosna dela, kot notranja instalacija kanalizacije v

vrednosti 65.511,90 dinarja, prezračevanje hladilnice, vodoinstalacija vratarnice, centralna kurjava celotnega objekta in 30. junija 1970 kot zadnja pogodba — nabava in montaža predalčnega nosilca.

Tudi naši monterji, ki so bili na gradbišču obd vsega

začetka, niso imeli lahkega dela. Teren, na katerem so gradili novo klavnico, je bil močvirnat, posebno ob močnem deževju. Na zgradbi sami je bila vrsta projektantskih sprememb, med drugim tudi, da je bila v „kletnih“ prostorih precej nižja, kot je bilo v projektu predvideno. Prav tako so spremenili projekt in izvedbo kanalizacije, ker na našem tržišču ni bilo materiala, ki je bil predviden v projektu. Zato je bila montaža kanalizacije izredno otežena, saj so morali naši monterji delati vezave ves čas sključeni, pri tem pa so se še do kolen vgrezali v blato.

Nova klavnica bo zadostila potrebe vse slovenske obale. V tej klavnici bo možno oskrbeti dnevno 40 ton mesa po postopku počasnega ohlajanja na + 2 stopinji Celzija, in sicer v roku 36 ur. Tako je v objektu 18 hladilnih komor, če upoštevamo dodatne, jih je skupaj celo 22. Pri tem so nekatere namenjene globokemu zmrzovanju — mesu, ki je namenjeno za predelavo. Ob razikovalnici je celo majhna hladilna komora, namenjena za sumljivo meso, ki ga mora veterinar analizirati, oziroma temeljiteje pregledati.

Naši monterji strojnega dela so svoj posel prvi končali, zadnje faze pa so izvršili izolaterji in električarji. Vodilni monter Ivan Kovše nam je zadovoljen pokazal delovanje hladilnih naprav, katere je preizkušal. „Kar doro sem se prilagodil tukajšnji klimi in me vročina ni dosti motila. Na gradbišču sem prišel že januarja,“ je



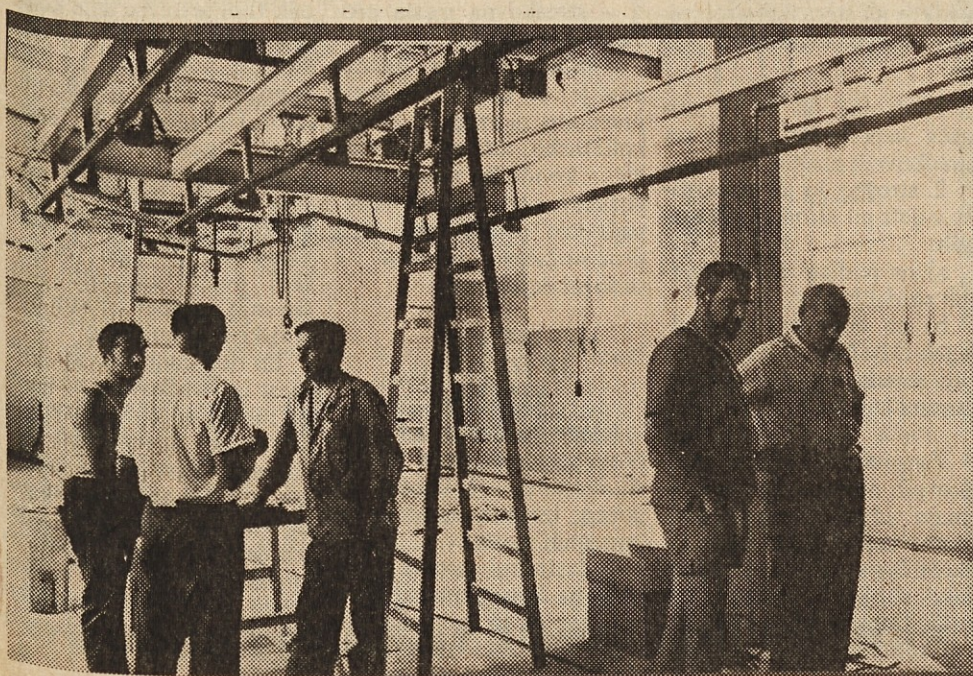
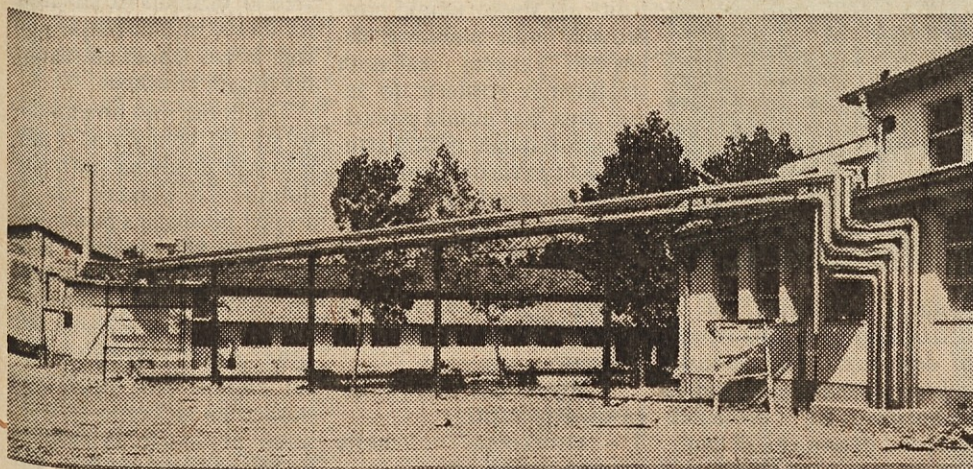
Ivan Kovše ob komandnem pultu

pripovedoval Ivan Kovše, njegov sodelavec Sever Turk, ki je z vodilnim monterjem prav tako od začetka na objektu, se je tudi pohvalil.

Pomembneen delež na zahtevnem objektu z mnogo opreme, ki ima mnogo električnih vodov, je naredilo tudi devet naših monterjev — električarjev, ki so bili upravičeno ponosni na svoje delo, saj so naprave brezhibno delovale.

Med našim obiskom na gradbišču, žal, nismo našli vodilnega monterja Franca Guerina, da bi nam podrobno opisal kotlarno, ki bo dajala poleg gretja še potrebno paro klavnici. Zvedeli smo, da je kotlarna sicer majhna, z uvoženim nadtlanim kotlom tipa „AHENA“ pa daje 600.000 ccal/h, kar je več kot dovolj za potrebe klavnice.

A. H.



Stroškovna mesta in stroškovni nosilci

V naših dosedanjih razglabljanjih smo se seznanili tako z bistvenimi vrstami stroškov poslovnega procesa, kakor tudi z odnosom stroškov do rezultatov proizvodnje. Danes pa si bomo skušali razložiti pojem stroškovnega mesta in pojem stroškovnega nosilca, s katerima se srečujemo pri obravnavanju stroškov.

Zavedati se moramo, da nam kot upravljavcem družbenih sredstev v pogojih samoupravljanja ne zadostuje, da poznamo samo vse vrste stroškov, temveč moramo tudi vedeti, kje ti stroški nastajajo in zakaj. S tem v zvezi naj omenimo trditev ameriškega profesorja Kalverana, da ne nastane največ izgub zaradi napak in razsipavanja v povezavi z delovnim nalogom (stroškovnim nosilcem), ampak zaradi negospodarnosti pri delu po stroškovnih mestih.

S ČIM JE POVEZAN NASTANEK DOLOČENEGA STROŠKA?

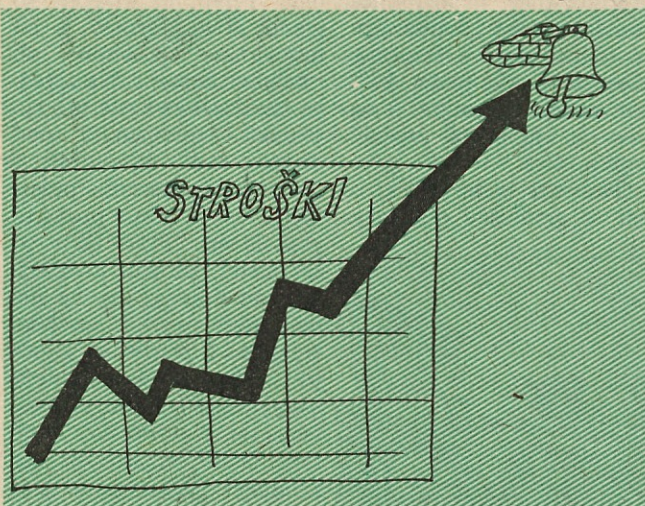
Da bi sploh lahko opredelili pojem stroškovnega mesta, se moramo vprašati, s čim je povezan nastanek določenega stroška. Naš odgovor bo, da je nastanek vsakršnega stroška povezan z izvajanjem enega izmed naslednjih funkcionalnih procesov:

- investiranje
- kadrovski proces
- proces nabave v ožjem smislu
- proces proizvodnje
- proces razpečave
- proces finansiranja.

Stroškovno mesto pa ni samo funkcionalno, ampak tudi prostorno zaokrožena enota v okviru podjetja, na kateri ali v zvezi s katero se pri poslovanju pojavljajo stroški in je zanje preko točne opredelitve stroškovnega mesta nekdo odgovoren. Smoter razdelitve podjetja na stroškovna mesta je v glavnem naslednji:

- delovni organizaciji naj bi bil omogočen čim popolnejši obračun stroškov po stroškovnih nosilcih,
- omogočen naj bi bil tudi pregled gibanja stroškov na tistih področjih, za katera je nekdo odgovoren.

Glavni smoter določitve in opredelitve stroškovnih mest je torej v čim večji točnosti predkalkulacij in obračunskih kalkulacij po posameznih izdelkih, skupinah



izdelkov ali proizvodnih storitev na eni strani ter v postavitvi in opredelitvi področij odgovornosti za nastale stroške na drugi strani.

SPLOŠNA RAZDELITEV DEJAVNOSTI PROIZVADNEGA PODJETJA

Čeprav je število stroškovnih mest odvisno od velikosti in organiziranosti delovne organizacije, načina proizvodnje in metod obračuna stroškov, lahko na splošno razdelimo dejavnost proizvodnega podjetja na:

- proizvodna stroškovna mesta
- neproizvodna stroškovna mesta.

Sama **PROIZVODNA STROŠKOVNA MESTA** pa bomo ločili takole:

- stroškovna mesta osnovne dejavnosti
- stroškovna mesta stranske dejavnosti
- stroškovna mesta pomožne dejavnosti.

Stroškovna mesta osnovne dejavnosti, ki jih imenuje-

mo tudi glavna stroškovna mesta, zajemajo tista delovna mesta, kjer poteka proizvodnja, zaradi katere je bilo podjetje (oz. v našem konkretnem primeru obrat) ustanovljeno.

Med **stroškovna mesta stranske dejavnosti** bomo uvrščali tista delovna mesta, kjer poteka proizvodnja, ki ni glavni poslovni predmet

O pomožni dejavnosti govorimo takrat in v tistih primerih, ko imamo opravka z dejavnostjo, ki praviloma pomaga osnovni dejavnosti in brez katere osnovna dejavnost ne bi bila izvedljiva ali bi bil njen potek otežkočen. Med stroškovna mesta pomožne dejavnosti sodijo vzdrževalne delavnice, prevozi za lastne potrebe, energetska proizvodnja (para, vroča voda, komprimiran zrak itd.).

Če smo ugotovili, da imajo učinki stroškovnih mest kot celote – tako osnovne kot stranske dejavnosti – značaj končnih stroškovnih nosilcev, potem moremo trditi, da imajo učinki stroškovnih mest pomožne dejavnosti značaj začasnih stroškovnih nosilcev: to zaradi tega, ker učinki pomožnih stroškovnih mest nastopajo kot prvine oziroma elementi proizvodnega procesa v osnovni in stranski dejavnosti, pa tudi v neproizvodni dejavnosti.

Med **NEPROIZVODNA STROŠKOVNA MESTA** spadajo:

- stroškovna mesta nabavne dejavnosti
- stroškovna mesta upravne dejavnosti
- stroškovna mesta prodajne dejavnosti.

Njihova skupna značilnost je, da učinke teh mest praviloma ni mogoče izraziti količinsko, niti nimajo značaja končnih stroškovnih nosilcev, ker ti učinki nastopajo kot prvine (elementi) proizvodnega procesa v osnovni dejavnosti.

IZVIRNI IN IZVEDENI STROŠKI

Glede razdeljevanja stroškov po stroškovnih mestih si moramo obrazložiti še pojma izvirnih stroškov in izvedenih stroškov.

Z **izvirnimi stroški** mora podjetje kot celota računati ne glede na to, kakšen je notranji obračun med posameznimi stroškovnimi mesti.

To so torej stroški, ki so nastali v svoji prvotni obliki kot strošek materiala, storitev, amortizacije, pogodbenih in zakonskih obveznosti ter osebnih dohodkov. Po stroškovnih mestih, ki nastopajo kot povzročitelji teh stroškov, lahko izvirne stroške razdelimo na:

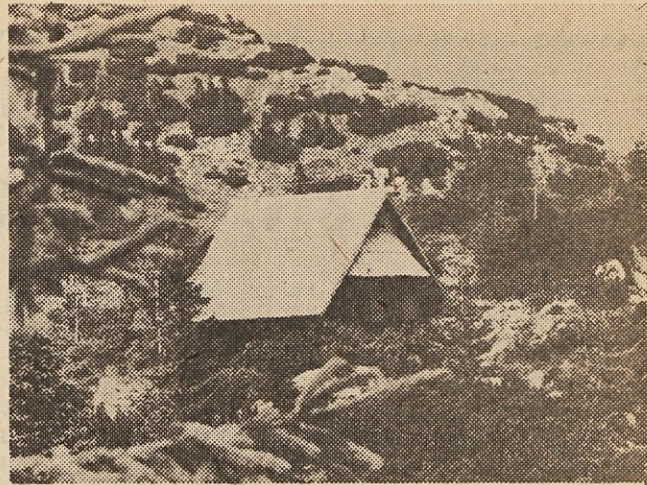
V prvem primeru imamo opravka z neposrednimi stroški delovnega mesta, v drugem primeru pa s posrednimi stroški delovnega mesta. Pri tem pa se moramo zavedati, da se neposredni stroški enega delovnega mesta lahko pojavljajo kot posredni stroški z vidika končnega stroškovnega nosilca. Posredni stroške lahko imenujemo tudi **izvedeni stroški**.

VEDNO UPOŠTEVATI RACIONALNOST POSLOVANJA

Pri razdeljevanju stroškov pa nas mora voditi osnovno načelo, da je končni obračun stroškov po stroškovnih nosilcih tem točnejši, čim več stroškov bomo neposredno razdelili na stroškovna mesta in čim boljše podlage bomo izbrali za razdelitev drugih stroškov.

Uvodoma smo omenili, da so stroški vrednostna s proizvodno pogojena potrošnja dobrin. To pomeni, da so stroški povezani s poslovnim učinkom kot nosilec stroškov. Stroškovne nosilce torej predstavljajo proizvedeni predmeti ali opravljene storitve, zaradi katerih so stroški nastali. Kot stroškovne nosilce pa ne bomo smatrali samo proizvode in storitve, ki jih podjetje prodaja, ampak tudi sestavne dele končnih proizvodov ter številne storitve pomožnih, pa tudi neproizvodnih stroškovnih mest. Opravka imamo na eni strani z učinki, ki še ne zapuščajo proizvodnega procesa v širšem smislu, na drugi strani pa z učinki, ki so namenjeni prodaji. Od tod tudi pojem začasnih stroškovnih nosilcev ter končnih stroškovnih nosilcev.

Pri določanju stroškovnih mest in stroškovnih nosilcev pa nikdar ne smemo izgubiti izpred oči racionalnosti poslovanja. Zavedati se moramo namreč stroškov, ki bodo nastali s preširokim zaje- manjem stroškovnih mest in stroškovnih nosilcev na eni strani ter koristi, ki jih bo taka razdelitev dala na strani.



V prejšnji številki Glasnika smo na srednji strani obširneje poročali o preureditvi in modernizaciji obeh naših koč na Veliki planini, danes pa objavljamo tudi njuni najnovejši fotografiji: desno Ciklama, levo Košuta, na potokazu še vedno Jelša imenovana.

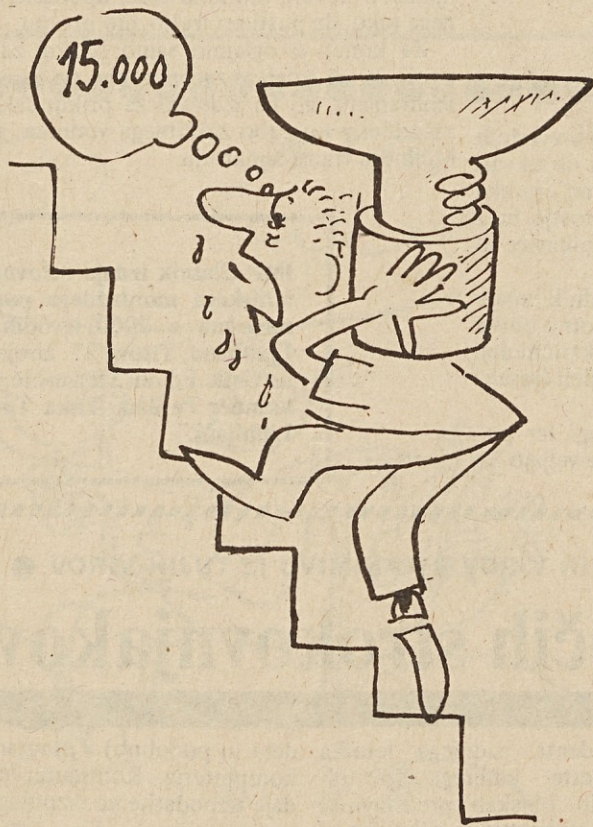
STAVA

Osmega avgusta na gradbišču novega bančnega poslojpa na Trgu revolucije, med malico. Monterjem je 46 kg težko nakovalo dalo snov za pogovor, ali bi ga zmoget en sam človek prenesti na vrh zgradbe. Beseda je dala besedo in monter Anton Škof je za 15 tisočakov sprejel stavo sodelavcev, da ga bo sam prenesel v 13. nadstropje.

Tako težko breme predstaviti tako visoko ni lahka stvar. Zato so se mu sodelavci smejali in si zadovoljno meli roke prepričani, da tega ne bo zmoget . . .

Škof pa si je nadel nakovalo in se povzpел po stopnišču. Že je v četrtem, šestem nadstropju . . . Kolena se mu upogibajo, kar spravlja njegove tovariše v še večje veselje. V enajstem nadstropju se Škofu krepko pozna utrujenost. Zdi se, da bo obnemogel, zato mu tovariši predlagajo razveljavitev stave. Toda Škof ne odneha. Zbere vse sile in se povzpne v 12. nadstropje. Tovarišem zamira smeh. Kaj, če obnemore? Zato u sledijo tik za petami.

Breme zanaša Škofa od stene do ograje, ves je že sključen, toda le nekaj stopnic ga še loči od uspeha. Podvoji moči in



se opoteče v 13. nadstropje.

Dobil je stavo.

Ko si je malo opomogel, je brž vprašal, kje je nagrada. Fantje okoli njega se spogledajo. Kdo bi vnaprej vedel, da se mu bo posrečilo, . . . 15 tisočakov ni mala vsota.

Zmagovalec Škof je imel za te težave razumevanje in jim je dovolil, da mu bodo znesek plačevali v obrokih: vsak mesec po tri tisočake.

Stava je bila poštena in nagrada težko prislužena.

V. L.

SPORTNI DUH NAŠIH MONTERJEV

Neenaki zmagi V Strunjanu

Vsi se še spominjamo tiste nedelje – 24. maja, ko smo navdušeni sprejeli novico, da so si naši košarkarji priborili zlato medaljo.

No, čeprav je tale vest že malce zapoznala, pa naj vseeno povemo, da je svetovno prvenstvo v košarki tako razgibalo športni duh naših monterjev, da so kljub celodnevemu garanju sestavili dve ekipi, ki sta se med seboj pomerili – v nogometu. Sami so si izdelali prehodni pokal in tekmovalne zastavice.

Tekma je bila 28. maja v Strunjanu.

Ekipa Portoroža s kapetanom Ivom Gladovičem je srdito napa-

dača precej zrejeno in priletno ekipo iz Kopa, ki jo je vodil Zvone Rožman. Človek bi dejal, da je to tekma starih in mladih, suhih in debelih. Vztrajnim napadom se je zoperstavljal športna izkušnost starih. Vrhovni sodnik Marjan Pregelj je „sprojektiral“ in dosodil tekmo tako, da so Koprčani izgubili (le) s 4:0.

Toda ta zmaga ekipe iz Portoroža je bila le kratkoročna. Do skrajnosti izčrpana koprška ekipa je svojo žalost utopila v bližnjem gostišču, kjer je nasprotnika v tamkajšnji disciplini do-
dobra prekosila . . .

A. H.



PRI POPRAVILU ELEKTRIČNIH PRENOSNIH
STROJČKOV MORAMO

Paziti na zaščito pred napetostjo dotika

Na gradbišču v tovarni „SAVA“ v Kranju se je 7. julija pripetila nesreča pri delu, pri kateri se je huje poškodoval KV-elektromonter Stjepan Dukarič iz obrata Elektromontaža. Ko smo z republiškim inšpektorjem dela raziskovali okoliščine, ki so privedle do te nesreče, smo našli zanimivo nepravilno priključitev ročnega vrtalnega stroja na priključni kabel. Zato smo se namenili s tem člankom prikazati nekaj primerov zaščite prenosnih električnih naprav pred napetostjo dotika, da se podobne nepravilnosti ne bi več dogajale.

V električnih napravah nizke napetosti lahko uporabljamo naslednje vrste zaščite pred napetostjo dotika:

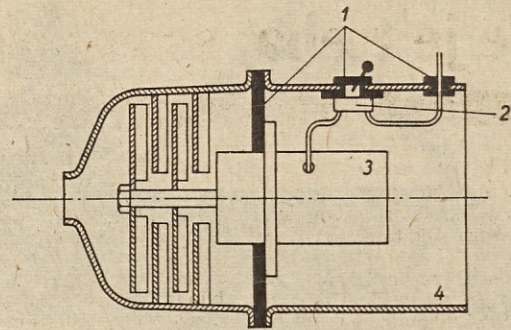
1. zaščitno izoliranje
2. mala napetost do 50 V
3. zaščita z ločilnim transformatorjem
4. zaščitna ozemljitev 5. ničenje
6. sistem zaščitnih vodnikov
7. z napetostnim zaščitnim stikalom
8. s tokovnim zaščitnim stikalom

Danes si bomo poglobljevali predvsem zaščito proti napetosti dotika z zaščitnim izoliranjem.

Z zaščitnim izoliranjem preprečimo dotik dostopnih prevodnih delov naprav, ki niso deli obratovalnega tokokroga, bi pa ob okvari lahko prišli pod napetost (npr. ročaji stikal), ali pa izoliramo človeka proti zemlji ali napravi, tako da je dotik z deli pod napetostjo brez nevarnosti (npr. izolirana tla ali stena, suhe lesene deske, rokavice in podobno).

Izoliranje je prikladno zlasti pri vseh električnih napravah, ki imajo vgrajene elektromotorje. Pri manjših je iz izolirne snovi celotno ohišje (brivniki, namizni ventilatorji itd.), pri večjih pa so vsi električni deli pritrjeni v kovinsko ohišje posredno z vmesnimi izolirnimi deli (sesalci za prah, mešalci, pralni stroji itd.).

Pri tem je važno poudariti, da razni laki in barve, emajl ter podobno, s čimer je kovinsko ohišje zaščiteno in olepšano, ne veljajo za izolacijsko zaščito proti napetosti dotika.



Primer zaščite pred napetostjo dotika z-dvojnimi izoliranjem pri električnem sesalniku za prah (1. izlirni deli, 2. stikalo, 3. elektromotor, 4. okrov)

Torej je tudi aparat, ki ima kovinsko ohišje, lahko zaščitno izoliran. Tega pa ne moremo ugotoviti samo po zunanem videzu aparata. Zato mora biti vsak zaščitno izoliran porabnik električne energije označen s predpisanim znakom, to je dvojnimi kvadratom. Takih aparatov ne smemo niti ozemljevati niti priključevati na zaščitne vodnike, ki jih sicer uporabljamo v zaščitnih sistemih pod točkami 4 do 8. Zato so ti aparati tovarniško opremljeni s priključnim kablom, ki je samo dvožilni, torej brez tretjega (zaščitnega) vodnika, vtičnik pa je običajno brez zaščitnih kontaktov. Če dotrajani kabel na takem aparatu zamenjamo z novim, moramo torej uporabiti dvožilni kabel, ali pa trožilni tako, da pustimo tretjo žilo prazno.

Za konec si oglejmo samo še, kaj zahtevajo naši predpisi: ročni stroji, ki so izdelani za uporabo na prostem, morajo biti zaščiteni z izoliranjem, ali pa izdelani za priključek na malo napetost, če pa so zaščiteni z uporabo zaščitnega vodnika, jih moramo priključiti preko ločilnega transformatorja.

A. H.

IMP Glasnik izdaja delovna skupnost IMP – Industrijskega montažnega podjetja, Ljubljana. Izhaja mesečno v 3000 izvodih. Uredništvo in uprava, Ljubljana, Titova 37. Ureja uredniški odbor. Glavni urednik Edvin Stepančič, odgovorni urednik Aleksander Perdan. Tiska Tiskarna Ljudske pravice v Ljubljani.

● ZANIMIVO IZ TUJIH VIROV ● ZANIMIVO IZ TUJIH VIROV ● ZANIMIVO IZ TUJIH VIROV ● ZANIMIVO IZ TUJIH VIROV

Zaposlovanje bodočih strokovnjakov v ZDA

V vseh časopisih, ki izhajajo v zelo številnih koledžih in univerzah v ZDA, je videti oglase z naslednjo vsebino: „Iščete delo? Naši predstavniki se bodo pogovarjali z vami v vašem naselju od 7. do 17. decembra . . .

V prilogi je seznam organizacij, ki pošiljajo svoje predstavnike v univerzitetna naselja. Nabor delovne sile po teh naseljih organizirajo posebni fakultetni odbori za zaposlitev, ki ne pomagajo študentom samo najti službo, temveč tudi pri njihovih odločitvah za specializacijo.

V tem pogledu je tipična pisati vloge in kakšno obliko ureditev v državi Iowa. V tej naj imajo. Mnogo študentov državi na začetku vsakega obiskuje seminarje „o presemestra izdajo brošuro o hodu iz šole v praktično živ-zaposlitvah in odgovore na ljenje“. Diplomiranci dobijo vprašanja. Študentje zadnjih „Fakultetni letnik o mož-letnikov najdejo v njej nasve-nostih zaposlitve“, kjer je te o načinu obnašanja pri navedeno, katere bodoče intervjujih, kako naj se za to strokovnjake išče nad 1750 priložnost oblečejo, kako podjetij in državnih ustanov.

Študente zadnjega letnika obveste, katerega dne jih bodo obiskali predstavniki teh organizacij v njihovih naseljih, da se z njimi pogovore. Razgovori so po skupinah ali posamezno. Diskutirajo o delu, plači in izgledih za bodočnost.

Zadnja leta na fakultetah uvajajo elektronske stroje (kompjuterje) za čim hitrejši in boljši kontakt med diplomanti in delodajalci. Novo pečeni fakultetno izobraženi ljudje, pa tudi starejši, ki so že prej diplomirali in želijo menjati službo, dajo svoje podatke (ime in priimek, šolsko izobrazbo, prakso pri

delu in podobno) v program kompjuterja. Kompjuter pa daje te podatke na razpolago organizacijam, ki iščejo ustrezno izobražene delavce.

Če vplača delovna organizacija ali interesent za službo štiristo dolarjev Fakultetnemu svetu za zaposlitev v Bethlehem – Pennsylvania in nosi stroške telefonskih zvez s kompjuterjem, v nekaj minutah lahko izve, na katere mlade strokovnjake lahko računa za določeno delovno mesto, in dobi o njih tudi najosnovnejše podatke. Za novice so usluge kompjuterja brezplačne.

Največ začetnikov zaposlijo veliki koncerni. Tako je n. pr. tekom 1969. leta podjetje „Ford Motor Company“ poslalo 200 svojih predstavnikov v koledže in na univerze ter angažiralo 1750 oseb. Neposredni stroški take nabave delovne sile so znašali 1,300.000 dolarjev.

Federalna vlada, največji delodajalec v državi, pa pošilja cele čete svojih strokovnjakov za personalna vprašanja v koledže in dobesedno zasipa fakultete z obvestili o prostih delovnih mestih iz vseh strok.

M. B.

BLISKOVITA AKCIJA NAŠIH MONTERJEV V TOMOSU

Če je treba, se zmore tudi nemogoče

Ta pregovor se je ponovno uresničil ob montaži tehnološkega omrežja v tovarni TOMOS, ki so jo izvedli monterji našega koprškega obrata. Dela na razvodu vroče vode za tehnološko porabo – sistem 180/140 stopinj C – so predstavljala vrednost 264.000 dinarjev, količinsko pa približno 1800 m cevi, med njimi največ premera 150 mm.

Ceprav je bila pogodba sklenjena pravočasno, z deli ni bilo mogoče pričeti zaradi stalne potrebe po vroči vodi, ki jo je dobavljalo staro omrežje. Pričetek del bi pomenil zastoj proizvodnje v tovarni. Tako smo se dogovorili, da bodo naši monterji opravili delo bliskovito v zelo

kratkem roku, in sicer v času 14-dnevnega kolektivnega dopusta v tovarni, to je od 24. julija do 7. avgusta.

Taka akcija je zahtevala veliko požrtvovalnost monterjev in združitve vseh ekip, razen tega je bilo treba dela izvajati v težavnih razmerah v višini 4 m. Material je prihajal z zamudo, kljub temu da je bil pravočasno naročen.

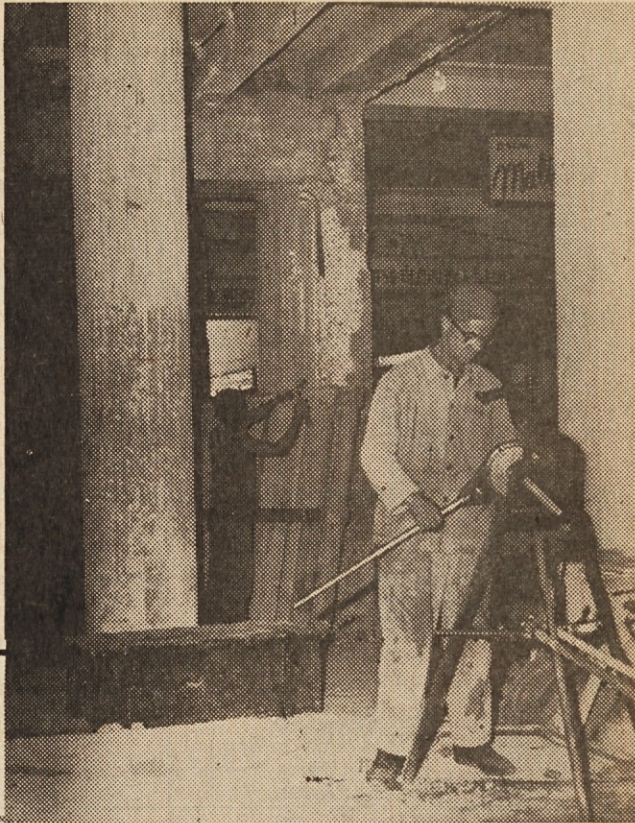
V akciji so sodelovali vodilni monterji Čenadi, Lorenčič in Tomažič s svojimi ekipami. Delali so v 2 izmenah.

In rezultat? Razvod tehnološkega omrežja je bil gotov pravočasno, tako da je lahko začela tovarna takoj po dopustih nemoteno obratovati. Naši monterji pa so ob tej akciji ponovno do-

kazali, da so pripravljeni, če je treba, opraviti določeno nalogo tudi v zelo kratkem času. Iz TOMOSA so se vse ekipe zopet vrnile na svoja gradbišča, ki so zaradi opisane akcije nekaj časa mirovala.

S tem pa dela v TOMOSU niso bila končana. Za monterji so prišli pleskarji in izolaterji, ki so dali našim cevem potrebno zaščito. V TOMOSU pa je čakala naše monterje še druga, bolj umirjena naloga, in sicer rekonstrukcija kotlarne, ki je vezana na to tehnološko omrežje. O poteku teh del pa bomo poročali prihodnjic.

A. H.



Uspel posnetek enega naših bolj znanih sodelavcev. Stane Robida, VKK monter vodovodnih instalacij, opravlja svoje vsakodnevno delo v pasaji ljubljanskega Mestnega gledališča, ki bo z adaptacijo izboljšalo tudi sanitarne prostore.



NAGLICA

Iznajdljivi član našega kolektiva se je z družino odpravil na letovanje v Košuto na Veliki planini. Da ne bi trpeli pomanjkanja, so s seboj prinesli celo malo jato – živih kokoši. V drvarnici so uredili zasilen kurnik in kokoši je bilo vsak dan manj.

Baje pa se jim je ob odhodu tako mudilo, da je drvarnica ostala prazna

– kurnik (saj veste, kako to izgleda!), kajpada v veliko veselje gostov naslednje izmene ...

NEMORALA PA TAKA

V IMP je med drugimi udomačena tudi tale lepa navada: vodjem (ali celo direktorjem) oddelkov in služb, čestitajo k rojstvu otrok njihovih podrejenih uslužbenk. Gre pač za čast oddelka.

Tako sta letos sprejemala čestitke tudi poročeni 60-letni in še mladi neporočeni vodja.

Uho slučajne obiskovalke, ki ni poznala te navade, je ujelo te čestitke, usta pa so komentirala: „Da ju le ni sram! Prvi je že 35 let poročen, drugi je še samski, pa sta se kar brez zadrege zahvalila za čestitke.“

V NEMČIJI

Po nekaj slabih izkuš-

njah z naročanjem po jedilnem listu se je Janez ob naslednjem obisku znane restavracije Matthesar v Muenchnu raje zgedoval po sosednih mizah.

Natakarju je naročil: „Prinesite mi tisto, kar ima tisti gospod ob mizi v kotu.“

Toda natakar si ga je privoščil in se čez čas vrnil z resnim obrazom:

„Oprostite gospod, tisti gost vam noče odstopiti svojega zrezka...“

PRENOS MISLI

Topla poletna noč, parček na klopi v parku.

– Dragi, o čem razmišljaš?

– O istem kot ti.

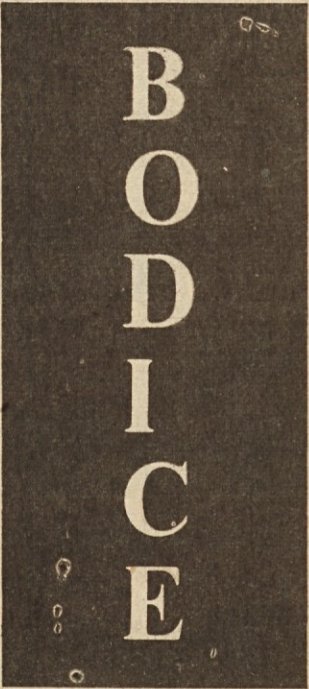
– Če to narediš, potem me moraš poročiti!!

NERODNA PRIMERJAVA

Uslužbenki iz istega oddelka se pogovarjata zjutraj, takoj po prihodu v službo:

– Veš kaj, včeraj mi je nekdo rekel, da sva si midve podobni kot jajce jajcu.

– Takoj mi povej, kdo je to, da mu prisolim klobuto!



– Nič ne skrbi, to sem že jaz napravila ...

SMOLA

Dva slučajna znanca zvečer ob litru:

– Veste, jaz imam z ženskami veliko smolo!

– Zares?

Prva me je zapustila ...

– Pa druga?

– Druga me pa ni ...



