

ONKOLOŠKI INŠTITUT V LJUBLJANI  
INSTITUTE OF ONCOLOGY, LJUBLJANA

REGISTER RAKA ZA SLOVENIJO  
CANCER REGISTRY OF SLOVENIA

**INCIDENCA RAKA V SLOVENIJI**  
**CANCER INCIDENCE IN SLOVENIA**  
**1989**

POROČILO RR ŠT. 31  
REPORT No. 31  
LJUBLJANA 1993



**Uredniški odbor:**

**Editorial Board:**

Rastko Golouh  
Jurij Lindtner  
Vera Pompe Kirn  
Maja Primic Žakelj  
Božena Ravnihar  
Zvonimir Rudolf  
Branko Zakotnik

**Osebjje Registra raka:**

**Staff of the Cancer Registry:**

Vera Pompe Kirn, vodja - head  
Neva Volk, mlada raziskovalka - junior researcher  
  
Mojca Brus  
Trauti Kovačič  
Neža Milčič  
Nataša Robek  
Fani Škrlec  
Judita Eržen, od 1. aprila 1992 - since April 1, 1992  
Tonja Vrevc, do 30. junija 1992 - till June 30, 1992  
  
Davorin Slabe, zunanji sodelavec za AOP - collaborator in EDP  
Jurij Modic, slike - figures  
Tone Žakelj, oblikovanje in priprava za tisk - desk-top publishing

**Izdal:** Onkološki inštitut, Zaloška c. 2, 61105 Ljubljana, p.p. 17

**Published by the Institute of Oncology, Zaloška c. 2, 61105 Ljubljana, p.p. 17, Slovenia**

**Direktor - Director:** Matjaž Zwitter

**Tisk - Printed by:** Birografika Bori, Ljubljana



**VSEBINSKO KAZALO - CONTENTS**

	Stran/Page
<b>Uvod in pojasnila</b> .....	5
<b>Introduction and Comments</b> .....	9
 <b>Slike - Figures</b>	
1. Deset najpogostejših lokalizacij raka po spolu - Slovenia 1989 The ten leading cancer sites by sex - Slovenia 1989.....	13
2. Grobe in kumulativne letne incidenčne mere raka vseh lokalizacij po spolu - Slovenija 1950-1989 Crude and cumulative annual cancer incidence rates; all sites by sex - Slovenia 1950-1989.....	14
3. Grobe letne incidenčne mere izbranih rakov po spolu - Slovenija 1950-1989 Crude annual cancer incidence rates by selected primary sites and sex - Slovenia 1950-1989.....	15
4. Letne starostno specifične incidenčne mere raka dojk pri ženskah - Slovenija 1980-1989 Annual age-specific cancer incidence rates of female breast cancer - Slovenia 1980-1989.....	16
5. Starostno specifične incidenčne mere raka dojk po rojstnih kohortah - Slovenija 1964-1988 Age-specific incidence rates of female breast cancer by birth cohorts - Slovenia 1964-1988 .....	17
6. Rak dojk pri ženskah po stadiju - Slovenija 1980-1989 Female breast cancer by stage - Slovenia 1980-1989.....	18
7. Rak dojk pri ženskah po stadiju in starosti - Slovenija 1987-1989 Female breast cancer by stage and age - Slovenia 1987-1989 .....	18
8. Preživetje bolnic z rakom dojk po stadiju - Slovenija 1973-1988 Survival of breast cancer patients by stage - Slovenia 1973-1988.....	19
 <b>Tabele - Tables</b>	
1. Prebivalstvo Slovenije po starosti in spolu na dan 30. junija 1989 Population of Slovenia by age and sex on June 30th, 1989 .....	21

2. Prebivalstvo Slovenije po zdravstvenih regijah  
in območjih zdravstvenih domov po spolu na dan 30. junija 1989  
Population of Slovenia by health regions and subregions by sex on June 30th, 1989 .....22
3. Število novih primerov raka ter število in odstotek primerov, registriranih samo  
iz zdravniških poročil o vzroku smrti, po lokalizaciji in spolu - Slovenija 1989  
Total number of new cancer cases, number and percentage of cases  
registered from death certificates only, by site and sex - Slovenia 1989 .....23
4. Število novih primerov raka po lokalizaciji, spolu in starosti - Slovenija 1989  
Number of new cancer cases by primary site, sex, and age - Slovenia 1989 .....27
5. Incidenca raka na 100 000 prebivalcev po lokalizaciji,  
spolu in starosti - Slovenija 1989  
Cancer incidence per 100 000 population by site, sex and age - Slovenia 1989.....31
6. Število novih primerov raka po zdravstvenih regijah in območjih  
zdravstvenih domov, po najpogostejših lokalizacijah in spolu - Slovenija 1989  
Number of new cancer cases by health regions and  
subregions, by most frequent sites and sex - Slovenia 1989.....37
7. Število novih primerov raka, ugotovljenih v bolnišnicah, ter število in odstotek  
mikroskopsko potrjenih primerov, po lokalizaciji in spolu - Slovenija 1989  
Total number of new cancer cases diagnosed in hospitals and number and  
percentage of microscopically confirmed cases - by site and sex - Slovenia 1989.....39
8. Število histološko potrjenih novih primerov raka - po histološki vrsti  
in lokalizaciji - Slovenija 1989  
Number of histologically confirmed new cancer cases by histologic type and site - Slovenia 1989 .....43
9. Število primerov ne-Hodgkinovih limfomov po lokalizaciji,  
spolu in starosti - Slovenija 1989  
Total number of non-Hodgkin's malignant lymphomas by site, sex, and age - Slovenia 1989 .....49
10. Število novih primerov raka po bolnišnicah ugotovitve diagnoze  
ter število in odstotek primerov, napotenih na Onkološki inštitut - Slovenija 1989  
Number of new cancer cases diagnosed by reporting hospitals, and number and  
percentage of cases referred to the Institute of Oncology, Ljubljana - Slovenia 1989.....50
11. Število in odstotek novih primerov raka, ugotovljenih  
v bolnišnicah, po stadiju, lokalizaciji in spolu - Slovenija 1989  
Number and percentage of new cancer cases  
reported by hospitals by stage, site and sex - Slovenia 1989.....52

## UVOD

Register raka za Republiko Slovenijo je bil ustanovljen pri Onkološkem inštitutu v Ljubljani leta 1950 na pobudo in pod vodstvom dr. Božene Ravnihar kot posebna služba za zbiranje in obdelavo podatkov o incidenci raka in o preživetju rakavih bolnikov. Prijavljanje raka je od takrat dalje v Republiki Sloveniji obvezno, z zakonom predpisano (*Ur. l. SRS*, št. 10/50, št. 29/50, št. 14/65, št. 1/80, št. 45/82, št. 42/85 in *Ur. l. RS*, št. 9/92). Podrobneje ga določa Pravilnik o prijavi in kontroli rakavih bolnikov in o drugih tehničnih vprašanjih boja proti raku (*Ur. l. SRS*, št. 4/66).

Incidenca raka je po svetu zelo različna. Tudi Republika Slovenija kaže v zbolewnosti za rakom svojo posebno sliko. Zbrani podatki so številčna podlaga za ocenjevanje družbenega bremena rakavih bolezni v republiki, programiranje in ocenjevanje onkološkega varstva na področju primarne preventive, detekcije, diagnostike, zdravljenja, rehabilitacije, načrtovanje zmogljivosti in sredstev zdravstvenega varstva, ki so potrebna za obvladovanje rakavih bolezni (kadri, medicinska oprema, posteljne zmogljivosti), ter za klinične in epidemiološke raziskave v Sloveniji in v sklopu širših mednarodnih raziskav.

Populacijski register raka opravičuje svoj obstoj le, če se zbrani podatki tudi redno obdelujejo in objavljajo. Ena izmed stalnih oblik vračanja obdelanih informacij so prav letna poročila. Ker je virov informacij več, le-ta povsod po svetu izhajajo z dve- ali več-letnim zamikom.

Register raka za Republiko Slovenijo je prva letna poročila izdajal že v letih 1953-1957 za leta 1951-1955. Prva analiza podatkov za leto 1950 pa je bila objavljena v Zdravstvenem vestniku že leta 1951 (*Zdrav. Vestn.* 1951: 20, 264-277). Podatki za leta 1957-1971 so bili objavljani v periodičnih publikacijah Svetovne zdravstvene organizacije *Epidemiological and Vital Statistics Report* Vol. 14, No. 11, 1961; Vol. 16, No. 12, 1963; Vol. 17, No. 12, 1964; Vol. 19, No. 12, 1966; Vol. 20, No. 12, 1967) in v *World Health Statistics Report* (Vol. 23, No. 3, 1970; Vol. 24, No. 2, 1971; Vol. 25, Nos. 4, 5, 1972; Vol. 26, No. 8, 1973; Vol. 27, Nos. 6, 7, 1974). Podatki od leta 1965 dalje pa so bili spet redno objavljani v posebnih letnih poročilih z naslovom *Rak v Sloveniji* (1965-1977) oziroma *Incidenca raka v Sloveniji* (1978-1988) v slovenskem in angleškem jeziku. Glede na želje in pripombe uporabnikov poizkušamo ta letna poročila iz leta v leto dopolnjevati. Pri tem nam pomaga uredniški odbor, v katerem so zbrani specialisti različnih vej onkologije (kliniki, epidemiologi in patolog).

Naš Register je ena prvih tovrstnih služb v Evropi. Pred letom 1950 so bili populacijski registri raka ustanovljeni le v Hamburgu, na Danskem, v Veliki Britaniji, v Belgiji in v tedanji ZSSR. Prav zato so in so bili naši podatki o incidenci raka zanimivi tudi za širši svet. Leta 1957 je izšlo prvo obsežnejše poročilo za leta 1950-1955 v angleščini *Cancer in Slovenia 1955* (B. Ravnihar, A. Valentin, T. Božič, J. Doič, D. Pečirer). Podatke za leta 1956-1960, 1961-1965, 1968-1972, 1973-1976, 1978-1981 in 1982-1987 so objavili tudi v vseh šestih zvezkih knjige *Cancer Incidence in Five Continents*, UICC, Ženeva (Vol. 1-1966, eds. Doll R., Payne P., Waterhouse J.; Vol. 2-1970, eds. Doll R., Muir C., Waterhouse J.), in IARC, Lyon (Vol. 3-1976,

eds. Waterhouse J., Muir C., Correa C., Powell J.; Vol. 4-1982, eds. Waterhouse J., Muir C., Shanmugaratnam K., Powell J.; Vol. 5-1987, eds. Muir C., Waterhouse J., Mack T., Powell J., Whelan S.; Vol. 6-1992, eds. Parkin M., Muir C., Whelan S., Gao Y., Ferlay J., Powell J.).

Zbrane podatke obdelujemo s pomočjo obstoječih programskih paketov tudi podrobneje, v skladu s trenutno perečo problematiko v Sloveniji in z našim raziskovalnim programom. Ti podatki so objavljeni v domačem in tujem strokovnem tisku ter po potrebi tudi v dnevnikih časopisih. Z veseljem ugotavljamo, da uporablja naše podatke vse več zdravnikov specialistov raznih strok, ekologov, novinarjev, študentov in drugih. V letu 1990 je izredno veliko število uporabnikov zanimalo pojavljanje raka na območju posameznih občin. Ker je za tovrstno analizo v enem letu v Sloveniji premalo primerov, smo leta 1992 izdali še posebno publikacijo za desetletno obdobje, *Zemljevidi incidence raka v Sloveniji, 1978-1987*. Knjigo lahko kupite v tajništvu glavne sestre Onkološkega inštituta v Ljubljani po ceni 1000 SIT, lahko pa jo naročite tudi s priloženo naročilnico in plačate po povzetju.

## GRADIVO IN POJASNILA

Podatke dobivamo iz posebnih Prijavnic rakavega obolenja iz vseh bolnišnic v Sloveniji. Dopolnjujemo jih še z zdravniškimi poročili o vzroku smrti in s podatki iz obdukcijskih zapisnikov, v katerih je navedena diagnoza rak ter s prijavnicami iz zdravstvenih domov.

Incidenca pomeni število vseh v enem koledarskem letu nanovo ugotovljenih primerov raka, ki jih Registru prijavljajo bolnišnice (tudi če je bila diagnoza rak ugotovljena šele pri obdukciji) ali zdravstveni domovi (v primeru, če bolnik ni bil napoten v bolnišnico), plus število v istem letu umrlih, pri katerih je bil rak ugotovljen šele ob smrti in so prišli v evidenco Registra samo na podlagi zdravniškega poročila o vzroku smrti. V incidenco ne štejemo novih primarnih rakov parnega organa iste lokalizacije, če je bila histološka vrsta obeh rakov, npr. leve in desne dojke, enaka. Prav tako v incidenco ne štejemo novega pojava raka iste histološke vrste na istem organu, npr. multiple lezije v debelem črevesu. Tabele prikazujejo preliminarne podatke o incidenci raka v Sloveniji v letu 1989 po spolu, starosti, lokalizaciji, histološki vrsti in stadiju bolezni ob diagnozi ter o incidenci po zdravstvenih regijah in območjih zdravstvenih domov, kot tudi podatke o številu novih primerov raka, ugotovljenih v tem letu po posameznih bolnišnicah. Zanesljivost podatkov osvetljujeva dva kazalca: odstotek primerov raka, registriranih samo iz zdravniških poročil o vzroku smrti (tabela 3), in odstotek mikroskopsko (histološko ali citološko) potrjenih primerov (tabela 7).

Slike 1-3 prikazujejo tiste podatke, ki naše uporabnike največkrat zanimajo: to je deset najpogostnejših lokalizacij raka po spolu ter trendi incidence vseh in izbranih rakov po spolu.

Slike 4-8 opozarjajo na naraščajočo problematiko raka dojk pri ženskah v Sloveniji. V letih 1980-1989 je incidenca, podobno kot drugod v razvitem svetu, naraščala predvsem v starejših starostnih skupinah. Analiza po rojstnih kohortah za daljše obdobje kaže, da so pri tem



mlajše rojstne kohorte (ženske, rojene okoli leta 1929 in 1934) bolj ogrožene kot starejše (ženske, rojene okoli leta 1909 in 1914). Ta pojav opozarja, da so dejavniki tveganja pri mlajših generacijah bolj razširjeni kot pri starejših. Odstotek bolezni, odkrite v lokaliziranem stadiju je v letih 1980-1989 počasi naraščal. Število primerov bolezni, odkritih v stadiju *in situ*, je bilo še vedno majhno (tabela 3). Preživetje bolnic se je postopno izboljševalo, vendar so rezultati še vedno skromni.

Tabela 5 prikazuje incidenco na 100 000 prebivalcev. Število vseh novih primerov raka iz leta 1989 je preračunano na število prebivalcev SR Slovenije na dan 30. junija tega leta (tabela 1). To je t.i. groba incidenčna mera. Starostno standardizirane incidenčne mere pa izločajo vpliv razlik v starostni strukturi prebivalstva v posameznih letih obdobja opazovanja, v našem primeru staranja prebivalcev SR Slovenije v letih 1950-1989. Na sliki 2 prikazujemo starostno standardizirane podatke po Dayevi metodi izračuna kumulativne incidence od 0. do vključno 74. leta starosti na 100 prebivalcev. Stare metode direktne in indirektno standardizacije so sicer še v rabi, vendar imajo to slabo lastnost, da dajejo pri velikih razlikah med opazovano in standardno populacijo nerealne (navidezno prevelike ali premajhne) vrednosti tako izračunanih incidenčnih mer (*Cancer Incidence in Five Continents*, Vol. 5, 1987: 787-789). Kumulativna incidenčna mera na 100 prebivalcev je petkratna vsota starostno specifičnih incidenc na 100 prebivalcev posameznih petletnih starostnih skupin. Day jo opredeljuje kot direktno, na dejansko populacijo posamezne petletne starostne skupine standardizirano incidenco. Tolmačimo si jo kot tveganje, ki ga ima novorojenček, da do 75. leta starosti zbolijo za rakom. Kumulativna incidenca 8,1/100 za pljučni rak pri moških pomeni npr., da bo 8,1 % novorojenčkov moškega spola do 75. leta starosti verjetno zbolelo za pljučnim rakom. Red velikosti kumulativnih incidenčnih mer na 100 prebivalcev je drugačen kot pri grobih incidenčnih merah na 100 000 prebivalcev. Primerjava oblike krivulj pa nam kaže, da lahko staranju našega prebivalstva pripišemo naraščanje raka predvsem pri ženskah, medtem ko pri moških očitno k temu prispevajo še drugi dejavniki tveganja.

Na različno starostno strukturo območij zdravstvenih domov in regij moramo pomisliti tudi pri uporabi in razlagi podatkov tabele 6. Njen prvoten namen je bil prikazati število novo obolelih za operativne namene načrtovanja zmogljivosti in sredstev zdravstvenega varstva na območjih zdravstvenih domov in regij. Tako v tej tabeli prikazujemo tudi podatke o številu novih primerov intraepitelijske oblike raka materničnega vratu z željo, da bi v Sloveniji vzpodbudili vsaj minimalni program sistematičnega presejanja žensk v starosti 27-55 let (*Zdrav. Vestn.* 1991, 60, 347-350). Za druge namene, predvsem pa za iskanje vzrokov takšnega ali drugačnega pojavljanja raka, pa je treba podatke najprej starostno standardizirati. Kako vpliva različna starostna struktura na incidenčne mere, je razvidno iz že omenjene publikacije *Zemljevidi incidence raka v Sloveniji*, ki prikazuje tako grobe kot kumulativne incidenčne mere za vse in najpogostejše rake po občinah.

Lokalizacije raka smo šifrirali po 8. reviziji *Mednarodne klasifikacije bolezni* (MKB-8). Po tej klasifikaciji smo uvrstili med šifre 196-199 tiste primere raka, pri katerih primarne lokaliza-

cije ni bilo mogoče ugotoviti. Takšni primeri z metastazami v bezgavkah so npr. uvrščeni v šifro 196. Osmo revizijo uporabljamo zaradi možne primerjave podatkov v tem poročilu s poročili od vključno 1970. leta dalje. Avtomatski prevajalnik pa po želji omogoča izpis podatkov tudi v 9. reviziji omenjene klasifikacije.

V tabeli 7 je navedeno število vseh mikroskopsko, to je histološko ali citološko potrjenih novih primerov raka, medtem ko so v tabeli 8 navedeni samo tisti primeri, ki so histološko potrjeni. Zato vsoti vseh mikroskopsko potrjenih primerov v tabeli 7 in vseh primerov v tabeli 8 nista enaki. Histološke vrste v tabeli 8 so šifrirane po šifrantu ICD-O (*International Classification of Diseases for Oncology*, WHO, 1976). Združili smo jih v smiselne skupine za namene tega poročila. To pa ne izključuje individualne obdelave po katerikoli šifri navedenega šifranta ICD-O, npr. izpisa redkih histoloških vrst, kot so Burkittovi limfomi. Iz te tabele lahko razberemo tudi primarne lokalizacije ekстранodalnih malignih limfomov in njihovo število. Ekстранodalni maligni limfomi so namreč dosledno uvrščeni med ustrezne šifre primarne lokalizacije raka.

Starostno porazdelitev ekстранodalnih in nodalnih lokalizacij ne-Hodgkinovih malignih limfomov kaže tabela 9. Zaradi majhnega števila prikazujemo le absolutna števila.

Tabela 11 prikazuje stadije ob ugotovitvi bolezni. Opredelitev stadijev solidnih tumorjev ne sledi pravilom *klasifikacije TNM*, ampak dogovorjenim pravilom registrov raka, ki pri opredeljevanju stadija upoštevajo vse preiskovalne metode, vključno operacijo; če bolnik ni bil predhodno zdravljen, pa tudi obdukcijo. Maligni limfomi so opredeljeni po klasifikaciji *Ann-Arbor*. Podobno kot za histološke vrste pa je možen tudi izpis podatkov po *klasifikaciji TNM*, v kolikor so bili podatki ustrezno šifrirani na prijavnica h oziroma že v popisih bolezni.

V tabele so vključeni le podatki o bolnikih, ki imajo stalno bivališče na območju Republike Slovenije, neglede na to, kje so bili zdravljeni.

## ZAHVALA

Zahvaljujemo se vsem zdravnikom, medicinskim sestram in administrativnemu osebju, ki so nam vestno in redno pošiljali podatke o novozbolelih rakavih bolnikih in njihovi nadaljnji usodi. Prav posebej pa se zahvaljujemo sodelavkam Bolnišničnega registra Onkološkega inštituta v Ljubljani: Ani Dotzauer, Boži Kolar, Mariji Kralj in Nadi Jamšek, ki so z vodenjem evidence in s skrbnim izpisovanjem in šifriranjem podatkov iz popisov bolezni prispevale vsaj polovico v tem poročilu obdelanih podatkov.

*Vera Pompe Kirn*

Ljubljana, 31. 12. 1992

## INTRODUCTION

The Cancer Registry of Slovenia was founded in 1950 at the Institute of Oncology in Ljubljana, on the initiative and under the leadership of Prof. Božena Ravnihar, MD, as a special service for collecting and processing data on cancer incidence and cancer patients' survival. Since then notification of cancer has been compulsory in Slovenia (*Official Gazette of SRS*, No. 10/50, No. 29/50, No. 14/65, No. 1/80, No. 45/82, No. 42/85, and *Official Gazette of RS*, No. 9/92). Detailed definition on this is given in the Regulations on notification and follow-up of cancer patients and other technical aspects of anticancer activities.

Cancer incidence in the world varies greatly. The Republic of Slovenia also shows its specific cancer incidence pattern. The collected data serve as a basis for the assessment of cancer burden, for programming and evaluation of primary prevention, detection, diagnosis, treatments, rehabilitation, for planning facilities and funding needed for cancer control, hospital capacities and equipment, as well as for clinical and epidemiological research in Slovenia and in different multicentric international projects.

The existence of a population-based cancer registry is justified only by regular processing and publication of the collected data. The Registry's Annual Reports represent a permanent feed-back information. Because of many different data sources and data contributors, almost all cancer registries practise at least a two year period delay before publishing.

The first analysis of data for 1950 was published in *Zdravstveni vestnik* in 1951, whereas the first annual reports of the Cancer Registry of Slovenia for the period 1951-1955 were issued during the years 1953-1957. The data for the period 1957-1971 appeared in periodicals edited by World Health Organization - *Epidemiological and Vital Statistics Report*, Vol. 14, No. 11, 1961; Vol. 16, No. 12, 1963; Vol. 17, No. 12, 1964; Vol. 19, No. 12, 1966; Vol. 20, No. 12, 1967), as well as in *World Health Statistics Report* (Vol. 23, No. 3, 1970; Vol. 24, No. 2, 1971; Vol. 25, Nos. 4, 5, 1972; Vol. 26, No. 8, 1973; Vol. 27, Nos. 6, 7, 1974). The data from 1965 on have again appeared regularly in special annual reports, first entitled *Cancer in Slovenia* (1965-1977), and afterwards *Cancer Incidence in Slovenia* (1978-1988); the publication appears in Slovene and English. Our constant endeavours are directed into further improvement of these publications, taking into account the requests and comments of the users. In this, the support of our editorial board consisting of experts - oncologists of different specialities (i.e. clinicians, epidemiologists and a pathologist) proves to be very helpful.

Our Registry is one of the oldest services of this type in Europe. Before 1950, population-based cancer registries existed only in Hamburg (Germany), Denmark, Great Britain, Belgium and in the former Soviet Union. Therefore, our data on cancer incidence are interesting for a wide circle of professionals abroad. In 1957, the first comprehensive report in English for the period 1950-1955 entitled *Cancer in Slovenia* was issued (B. Ravnihar, A. Valentin, T. Božič, J. Doič, D. Pečirer). The data for periods 1956-1960, 1961-1965, 1968-1972, 1973-1976, 1978-1981, 1982-1987 were reported in all six volumes of the publication *Cancer Incidence in Five Continents* issued by UICC, Geneva (Vol. 1, 1966, eds. Doll R., Payne P., Waterhouse J.; Vol. 2, 1970, eds. Doll R., Muir C., Waterhouse J.), and IARC, Lyon (Vol. 3, 1976, eds. Waterhouse J., Muir C., Correa C., Powell J.; Vol. 4, 1982, eds. Waterhouse J., Muir C., Shanmugaratnam K., Powell J.; Vol. 5, 1987, eds. Muir C., Waterhouse J., Mack T., Powell J., Whelan S.; Vol. 6, 1992, eds. Parkin M., Muir C., Whelan S., Gao Y., Ferlay J., Powell J.). The collected data are analyzed with respect to current problems in Slovenia and in accordance with our research programmes. These data are published in the national and foreign medical literature and in the daily print, when necessary. We are pleased to note that the demand by doctors of different specialities, ecologists, journalists, students, and other professionals is constantly increasing. In 1990, we received many requests for the data on cancer incidence in different communes. Since the annual number of cases collected in Slovenia is insufficient for such an analysis, a special publication, covering a ten-year period, *Atlas of Cancer Incidence in*

Slovenia, 1978-1987, was published in 1992. It can be ordered at the Institute of Oncology, Ljubljana, Slovenia, at the price of 25.00 US dollars.

## MATERIAL AND COMMENTS

The main sources of data are notifications gathered from all hospitals in Slovenia. This information is completed by death certificates and autopsy protocols stating cancer diagnosis, and by notifications from regional health centres. Incidence represents the number of newly diagnosed cancer cases reported to the Registry in a given calendar year by regional hospitals (also if the diagnosis of cancer was established on autopsy only) or regional health centres (in the cases when the patient has not been referred to hospital), as well as of cases brought to the attention of the Registry only on the basis of death certificates. New primary cancers of the same histology in paired organs were not comprised in the incidence figures, neither were any new cancers of the same histology appearing in the same organ, e.g. multiple lesions of the colon.

In tables preliminary data on cancer incidence in Slovenia in 1989 by sex, age, site, histologic type, stage at diagnosis, health regions and health centre districts, and by reporting hospitals are presented. The reliability of data is indicated by two parameters, i.e. the percentage of cancer cases registered from death certificates alone (Table 3), and the percentage of microscopically (histologically or cytologically) confirmed cases (Table 7).

Figures 1-3 present the data our readers are most frequently interested in: the ten most frequent cancer sites by sex, and the incidence trends for all and selected sites by sex.

Figures 4-8 point out the increasing problem of female breast cancer in Slovenia. In the period 1980-1989 the incidence rates increased especially in elderly, as in other developed countries. Birth cohort analysis shows that younger cohorts (women born around 1929 and 1934), are more affected than older ones (women born around 1909 and 1914). This phenomenon indicates that younger generations were more exposed to specific risk factors. Percentages of disease diagnosed in localized stage were increasing in the period 1980-1989. The number of cases diagnosed in *in situ* stage was still low (Table 3). Although the survival of breast cancer patients has been gradually improving, the results are still poor.

Incidence per 100 000 population is presented in Table 5. It has been calculated from the number of inhabitants of Slovenia on June 30, 1989 (Table 1). This is the crude incidence rate. In age standardized incidence rates (Figure 2), the influence of the differences in population age structure in the period of observation has been excluded (the aging of the Slovene population in the period 1950-1989). They were calculated according to the Day's method for cumulative incidence calculation from 0 to 74 years of age per 100 population (*Cancer Incidence in Five Continents*, Vol. 5, 1987: 787-789). Cumulative incidence represents five times the sum of the age-specific incidence rates in 5-year age groups. Day interprets it as a directly standardized incidence rate with the same population size in each age group or as an approximation to the cumulated risk. It represents a newborn's risk of developing cancer by his 75th year of age. Thus, the cumulative incidence of 8.4 / 100 for lung cancer in males means that 8.4 % of male newborns are expected to develop lung cancer till their 75th year of age. The cumulative incidence figures differ from those of crude incidence per 100 000 population. The comparison of crude and age-standardized incidence curves indicates that the increasing crude cancer incidence rate in females can be attributed to the aging of population, whereas in males obviously additional risk factors should be considered as well.

When using and interpreting the data presented in Table 6, different age structure in regional health centre districts and administrative health-regions should be taken into account. The table has been originally designed to present the number of newly diagnosed cancers, as needed for planning of facilities and funding of

health care in the regions and health centre districts. Therefore, in this table the data on all new in situ cervical cancer cases by health centres are presented, in order to stimulate at least a minimal programme for systematic screening in the age group 27-55 (*Zdrav. Vestn.* 1991, 60, 347-350). When used for other purposes, particularly for the search of possible risk factors of different cancers, the data require previous age standardization. The influence of different age structures on the incidence rates is evident also from maps drawn in the mentioned *Atlas of Cancer Incidence in Slovenia, 1978-1987*, presenting crude as well as cumulative incidence rates for all and most frequent cancers by communes.

Primary cancer sites were coded according to the 8th revised edition of *International Classification of Diseases (ICD-8)*. Thus, the cancer cases with unknown primary site were coded 196-199; e.g. such cases with lymph node metastases were classified under code 196. The 8th revision has been used in order to enable a comparison of data in the present report with those reported from the year 1970 on. An automatic translation of the data to ICD-9 is available.

The number of all microscopically, i.e. histologically and/or cytologically confirmed new cancer cases is presented in Table 7, whereas Table 8 comprises only histologically verified cases. Therefore, the totals of all microscopically confirmed cases in Table 7 and all cases in Table 8 are different.

Histologic types in Table 8 are coded according to ICD-O (*International Classification of Diseases for Oncology*, WHO, 1976). For the purpose of this report, some rare cancers have been grouped together. This, however, does not exclude individual processing by any ICD-O code, e.g. outprint of rare histologic types such as Burkitt lymphomas. The table also provides information on primary sites of extranodal malignant lymphomas and their number, as the extranodal are strictly categorized among primary sites by corresponding codes.

In Table 9, age distribution of extranodal and nodal sites of non-Hodgkin malignant lymphomas is presented. Owing to a small number of extranodal sites only the absolute numbers are given.

Table 11 shows stages of the disease at diagnosis. Solid tumor stage is not classified according to TNM classification system, but by cancer registries regulations according to which all investigation methods incl. surgery are considered in stage determination. In the case that the patient was not treated previously, autopsy report is considered as well. Malignant lymphomas are classified according to Ann-Arbor system. As for the histologic type, outprint of data by TNM classification is possible as well, provided that the data were correctly coded in patient records as well as on notification forms.

The data presented in tables refer only to patients, residents in Slovenia, irrespective of their place of treatment.

#### ACKNOWLEDGMENT

We thank to the physicians, nurses and administrative staff who have provided the data on new cancer patients and their further history. We owe special thanks to the coworkers of the Hospital Registry of the Institute of Oncology, Mrs. Ana Dotzauer, Boža Kolar, Marija Kralj, and Nada Jamšek, whose accurate evidence keeping, registration and coding of data from patients records have contributed more than a half of the information presented in this report.

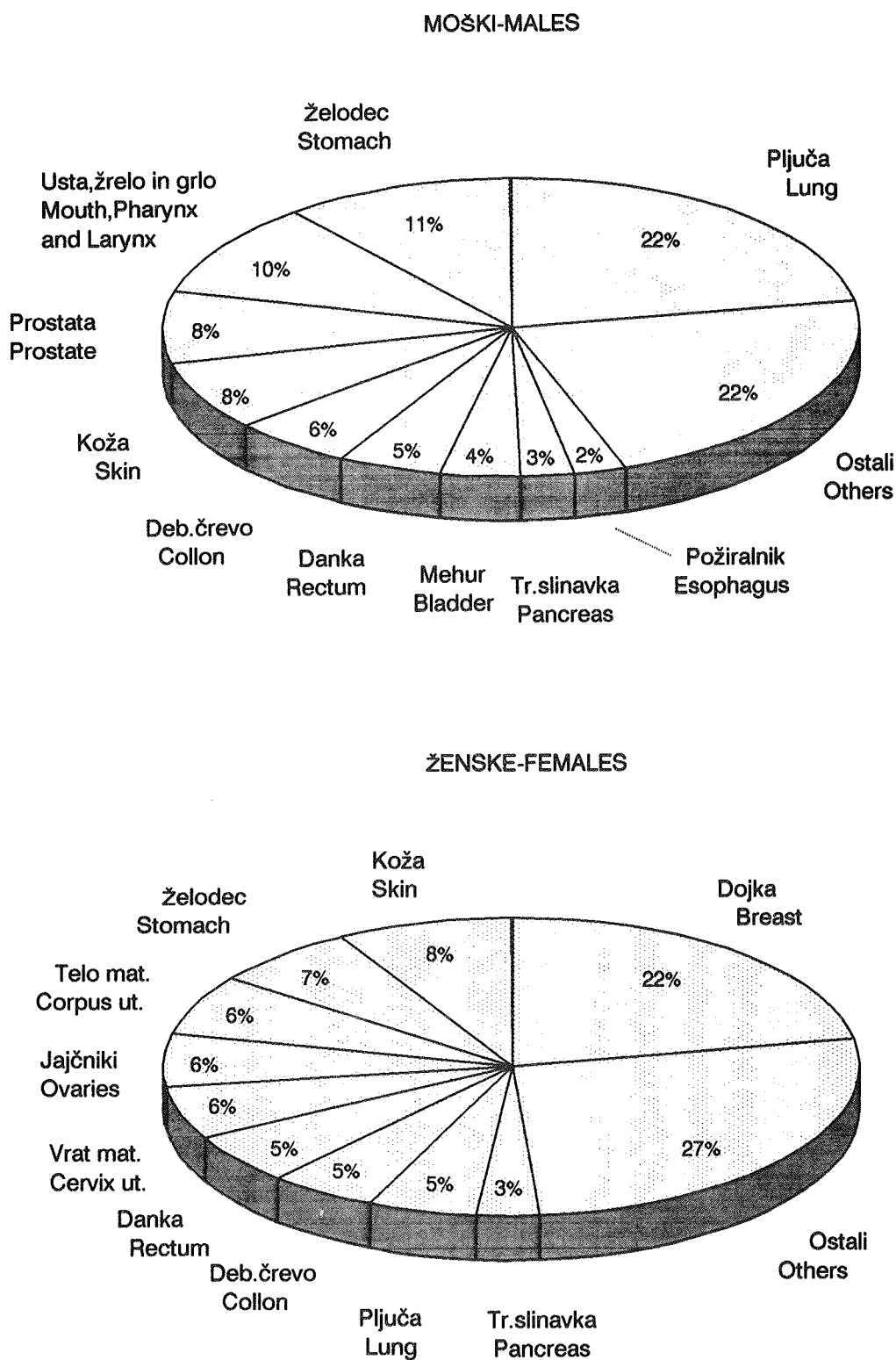
Vera Pompe Kirm

Ljubljana, December 31, 1992



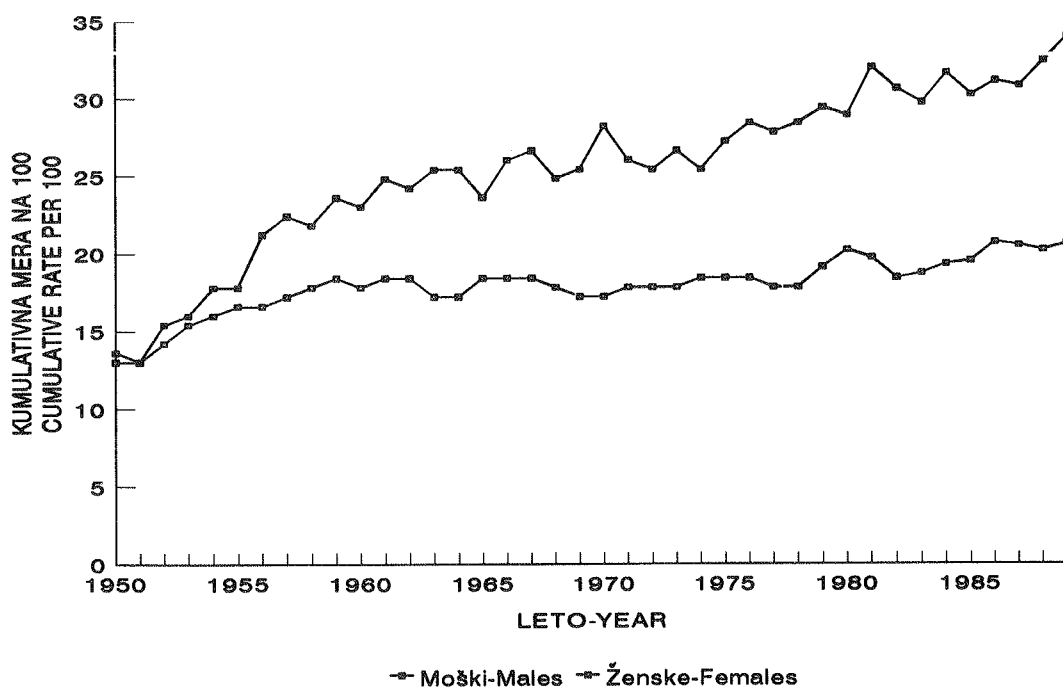
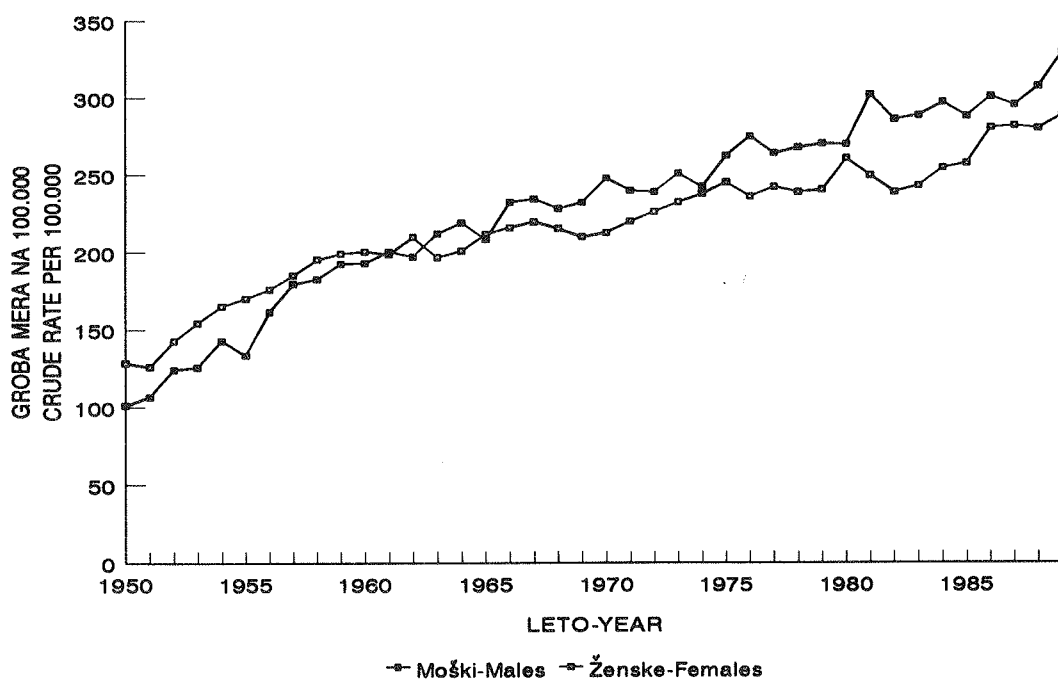
Slika 1. Delež desetih najpogostejših lokalizacij raka po spolu - Slovenija 1989

Figure 1. Percentages for the ten leading cancer sites by sex - Slovenia 1989



Slika 2. Grobe in kumulativne letne incidenčne mere raka vseh lokalizacij po spolu - Slovenija 1950-1989

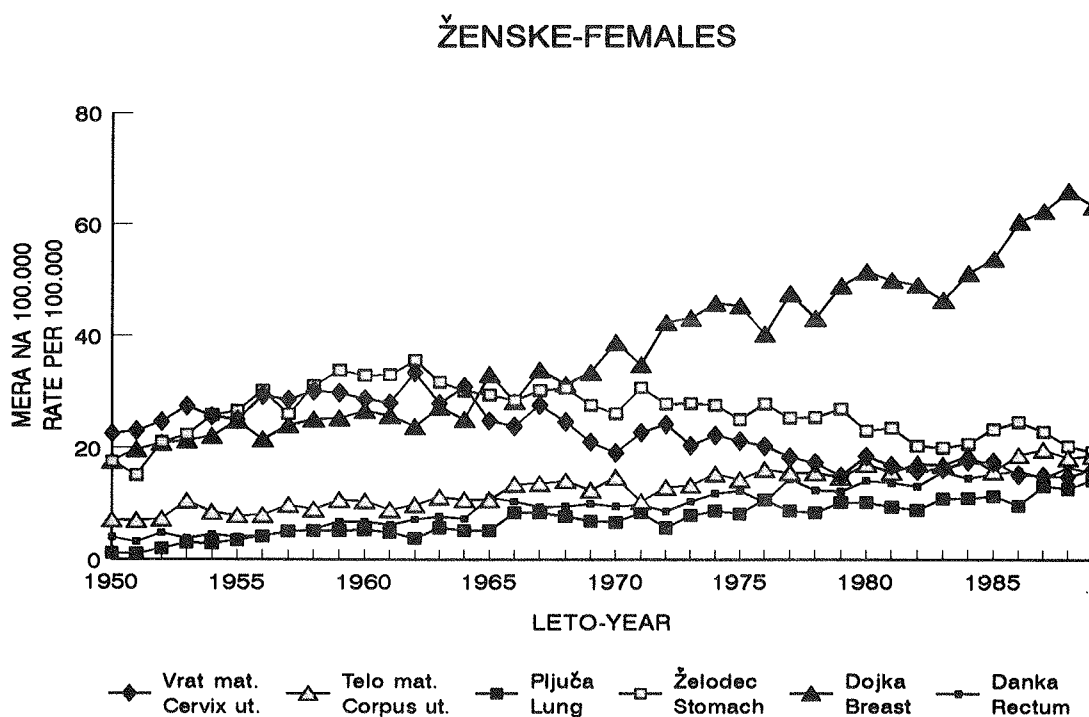
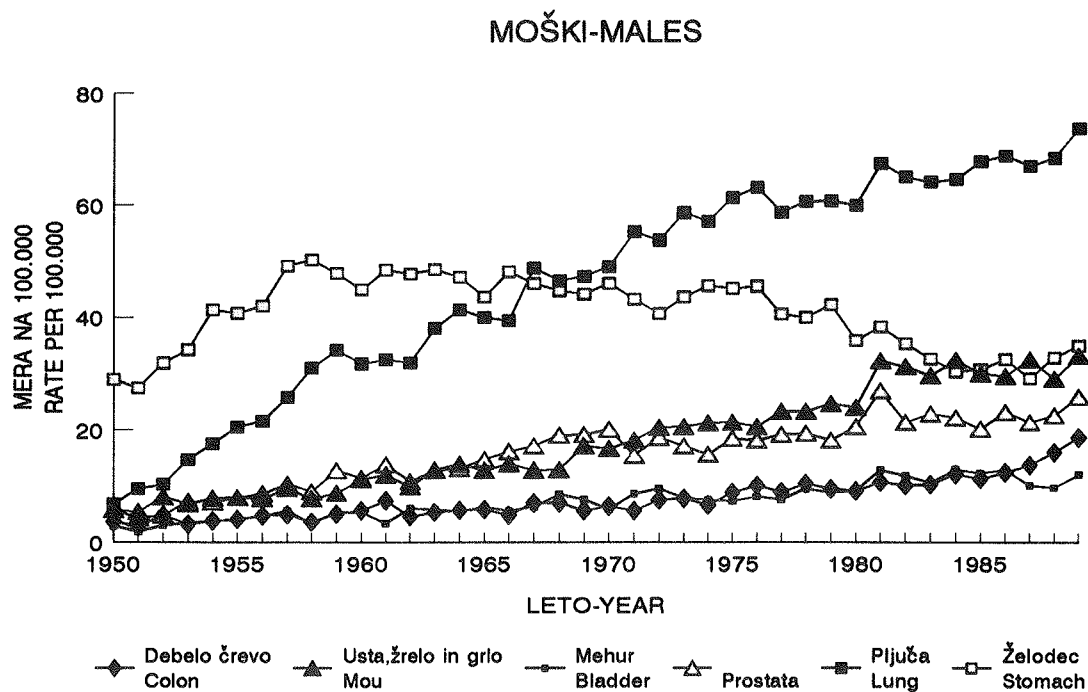
Figure 2. Crude and cumulative annual cancer incidence rates; all sites by sex - Slovenia 1950-1989





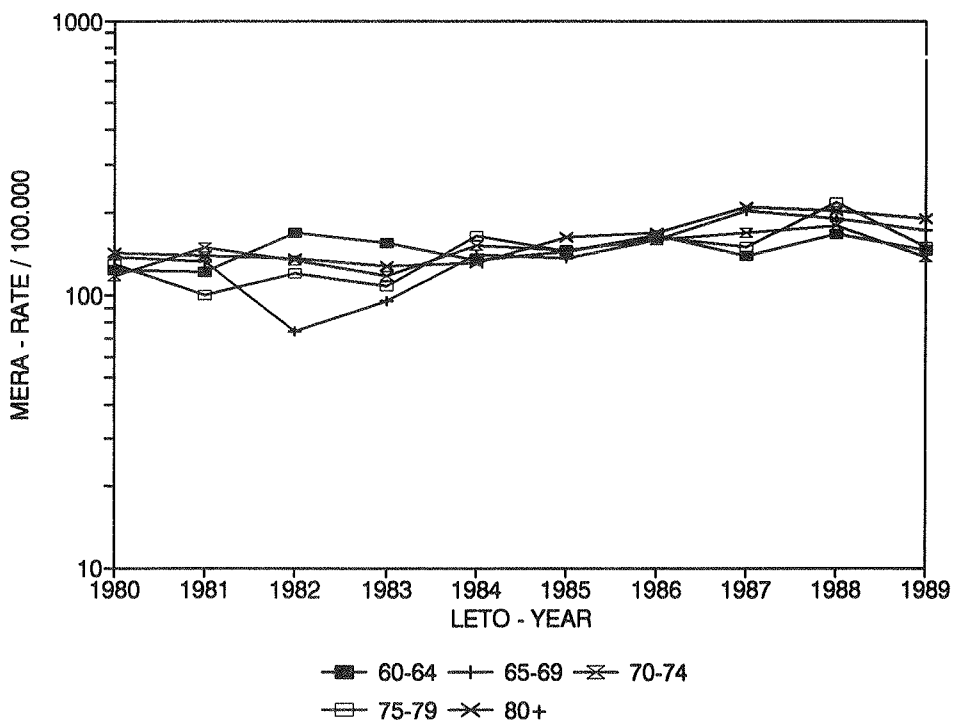
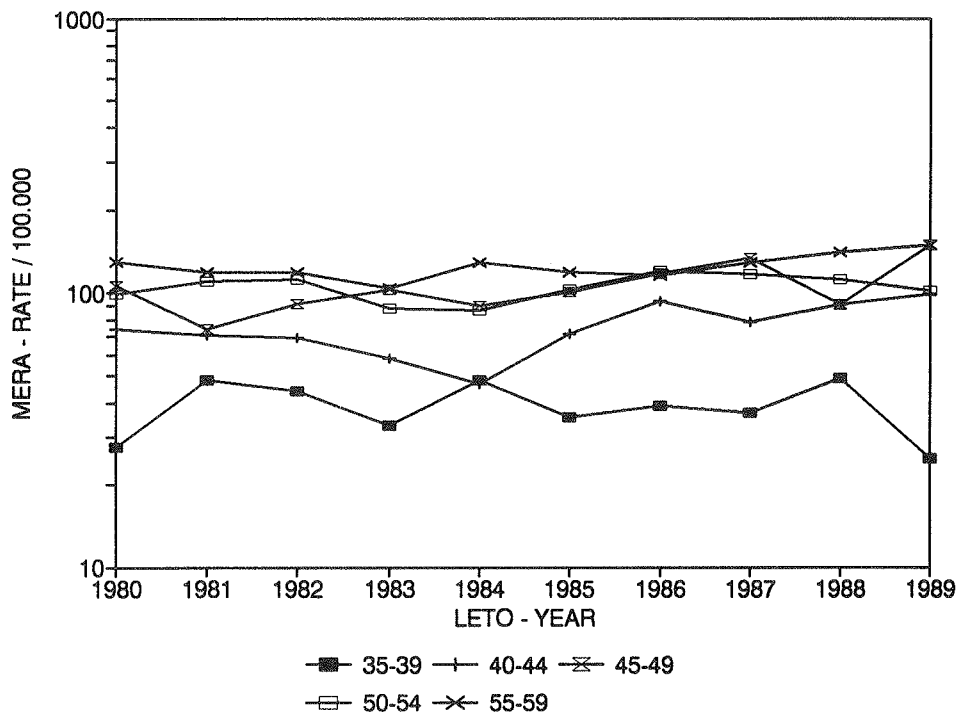
Slika 3. Grobe letne incidenčne mere izbranih rakov po spolu - Slovenija 1950-1989

Figure 3. Crude annual cancer incidence rates by selected primary sites and sex - Slovenia 1950-1989



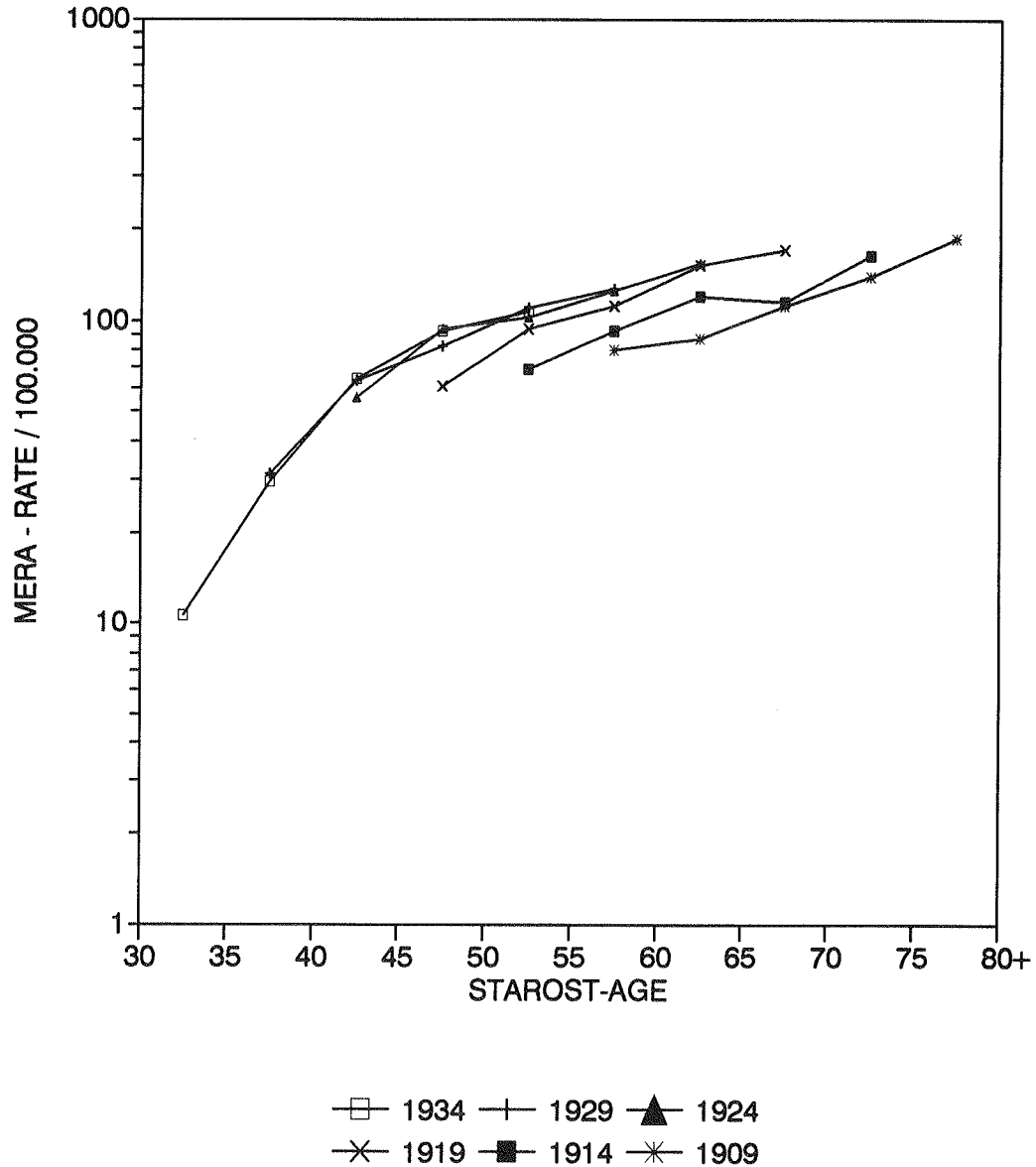
Slika 4. Letne starostno specifične incidenčne mere raka dojke pri ženskah - Slovenija 1980-1989

Figure 4. Annual age-specific cancer incidence rates of female breast cancer - Slovenia 1980-1989



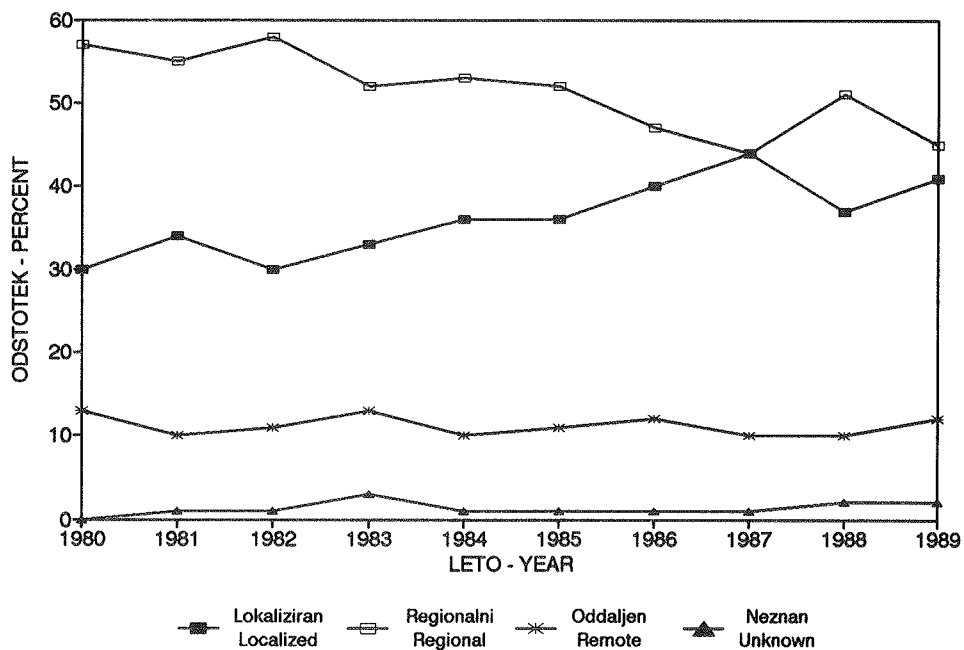
Slika 5. Starostno specifične incidenčne mere raka dojke po rojstnih kohortah - Slovenija 1964-1988

Figure 5. Age-specific incidence rates of female breast cancer by birth cohorts - Slovenia 1964-1988



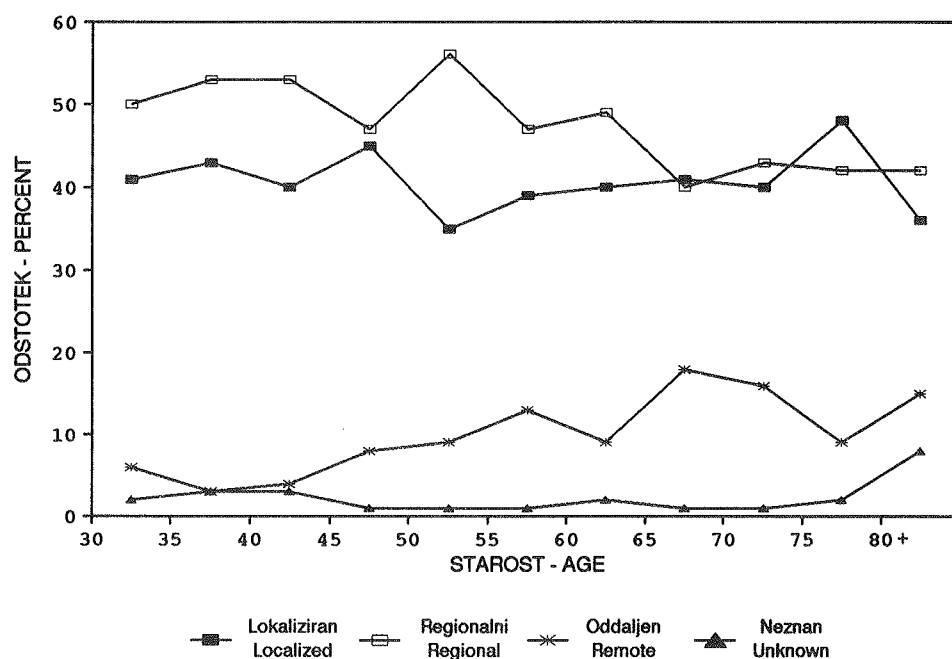
Slika 6. Rak dojkh pri ženskah po stadiju - Slovenija 1980-1989

Figure 6. Female breast cancer by stage - Slovenia 1980-1989



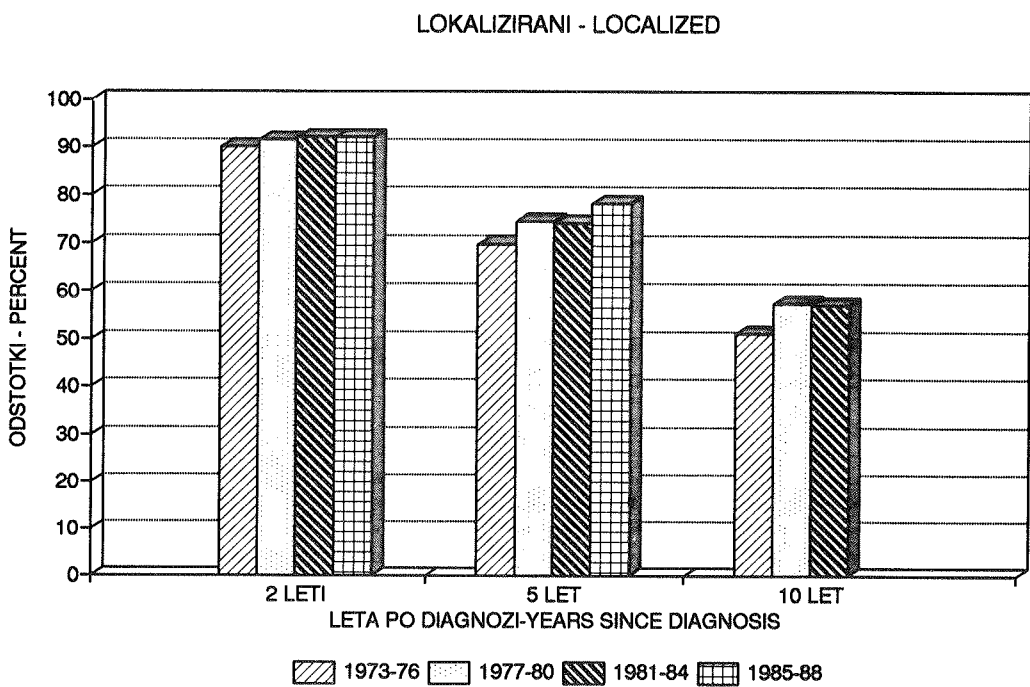
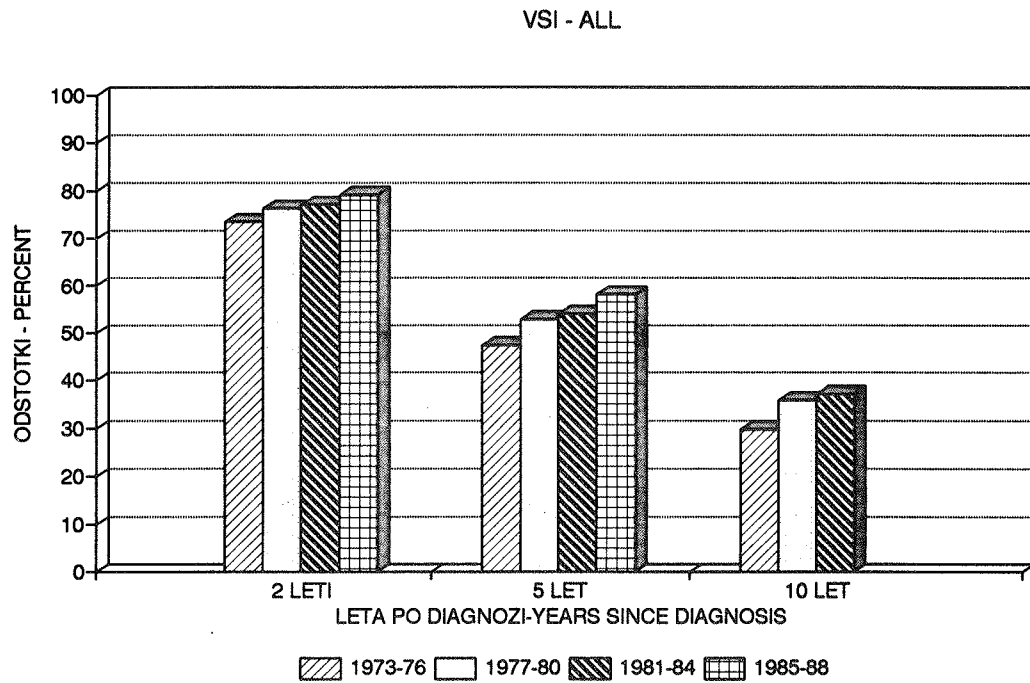
Slika 7. Rak dojkh pri ženskah po stadiju in starosti - Slovenija 1987-1989

Figure 7. Female breast cancer by stage and age - Slovenia 1987-1989



**Slika 8. Preživetje bolnic z rakom dojk po stadiju - Slovenija 1973-1988; vključene so samo bolnice do 75. leta starosti, pri katerih je bil rak ugotovljen pred smrtjo**

**Figure 8. Survival of breast cancer patients by stage - Slovenia 1973-1988; only patients of 0-74 years of age in whom cancer was diagnosed before death are included**





**Tabela 1. Prebivalstvo Slovenije po starosti in spolu na dan 30. 6. 1989\*****Table 1. Population of Slovenia by age and sex on June 30th, 1989\***

<i>Starost</i> Age	<i>Skupaj</i> Total	<i>Moški</i> Males	<i>Ženske</i> Females
0 - 4	126 642	64 839	61 803
5 - 9	143 190	73 542	69 648
10 - 14	151 367	77 747	73 620
15 - 19	143 255	73 138	70 117
20 - 24	151 552	75 347	76 205
25 - 29	156 486	78 158	78 328
30 - 34	164 512	83 682	80 830
35 - 39	165 926	85 754	80 172
40 - 44	127 224	65 415	61 809
45 - 49	126 200	63 873	62 327
50 - 54	116 812	58 112	58 700
55 - 59	116 657	54 999	61 658
60 - 64	98 426	41 102	57 324
65 - 69	77 685	28 720	48 965
70 - 74	38 942	14 324	24 618
75 - 79	50 347	17 890	32 457
80 in več 80 and over	44 181	13 071	31 110
<b>Vse starosti Total</b>	<b>1 999 404</b>	<b>969 713</b>	<b>1 029 691</b>

\* Vir: *Statistične informacije 248*, Zavod SR Slovenije za statistiko, Ljubljana, 3. oktober 1989  
 Source: *Statistične informacije 248*, Zavod SR Slovenije za statistiko, Ljubljana, October 3, 1989

**Tabela 2. Prebivalstvo Slovenije po zdravstvenih regijah in območjih zdravstvenih domov po spolu na dan 30. junija 1989\***

**Table 2. Population of Slovenia by health regions and subregions by sex on June 30th, 1989\***

<i>Zdravstvena regija</i> <i>Zdravstveni dom</i>	<i>Skupaj</i>	<i>Moški</i>	<i>Ženske</i>
<i>Health region</i> <i>Subregion Total</i>	<i>Males</i>	<i>Females</i>	
<b>SR Slovenija</b>	<b>1 999 404</b>	<b>969 713</b>	<b>1 029 691</b>
Celje	242 975	117 845	125 130
ZD Celje	242 975	117 845	125 130
Gorica	103 697	50 681	53 016
ZD Nova Gorica	103 697	50 681	53 016
Koper	136 446	66 987	69 459
ZD Koper	77 070	37 707	39 363
ZD Postojna	59 376	29 280	30 096
Kranj	192 820	93 166	99 654
ZD Jesenice	66 976	32 499	34 477
ZD Kranj	125 844	60 667	65 177
Ljubljana	596 234	286 012	310 222
ZD Domžale	91 591	44 471	47 120
ZD Kočevje	31 734	15 660	16 074
ZD Ljubljana	363 897	172 778	191 119
ZD Trbovlje	47 872	23 265	24 607
ZD Vrhnika	61 140	29 838	31 302
Maribor	329 281	159 762	169 519
ZD Maribor	242 019	117 306	124 713
ZD Ptuj	87 262	42 456	44 806
Murska Sobota	131 922	64 228	67 694
ZD Murska Sobota	131 922	64 228	67 694
Novo mesto	132 183	64 810	67 373
ZD Novo mesto	132 183	64 810	67 373
Ravne	133 846	66 222	67 642
ZD Ravne	74 233	36 923	37 310
ZD Velenje	59 613	29 299	30 314

\* Vir: *Statistične informacije 248*, Zavod SR Slovenije za statistiko, Ljubljana, 3. oktober 1989  
Source: *Statistične informacije 248*, Zavod SR Slovenije za statistiko, Ljubljana, October 3, 1989



Na željo številnih uporabnikov podatkov o incidenci raka v Sloveniji je Register raka pri Onkološkem inštitutu v Ljubljani pripravil publikacijo z naslovom ZEMLJEVIDI INCIDENCE RAKA V SLOVENIJI, 1978-1987. Z zemljevidi v barvah in s tabelami opisuje zbolewnost za najpogostejšimi raki v Sloveniji in njenih občinah. Spremno besedilo opozarja na znane dejavnike tveganja in možnosti preprečevanja. Knjiga je izšla 15. aprila 1992.

Trenutno je na voljo po subvencionirani ceni 1000 SIT. Kupite jo lahko v tajništvu glavne sestre Onkološkega inštituta v Ljubljani, Zaloška 2 (pritličje stavbe C), če pa izpolnite in nam pošljete spodnjo naročilnico, vam knjigo pošljemo s plačilom po povzetju.

*Registru raka Republike Slovenije  
Onkološki inštitut  
61000 Ljubljana  
Zaloška c. 2*

## NAROČILNICA

Prosim, da na naslov

.....  
.....  
.....  
.....

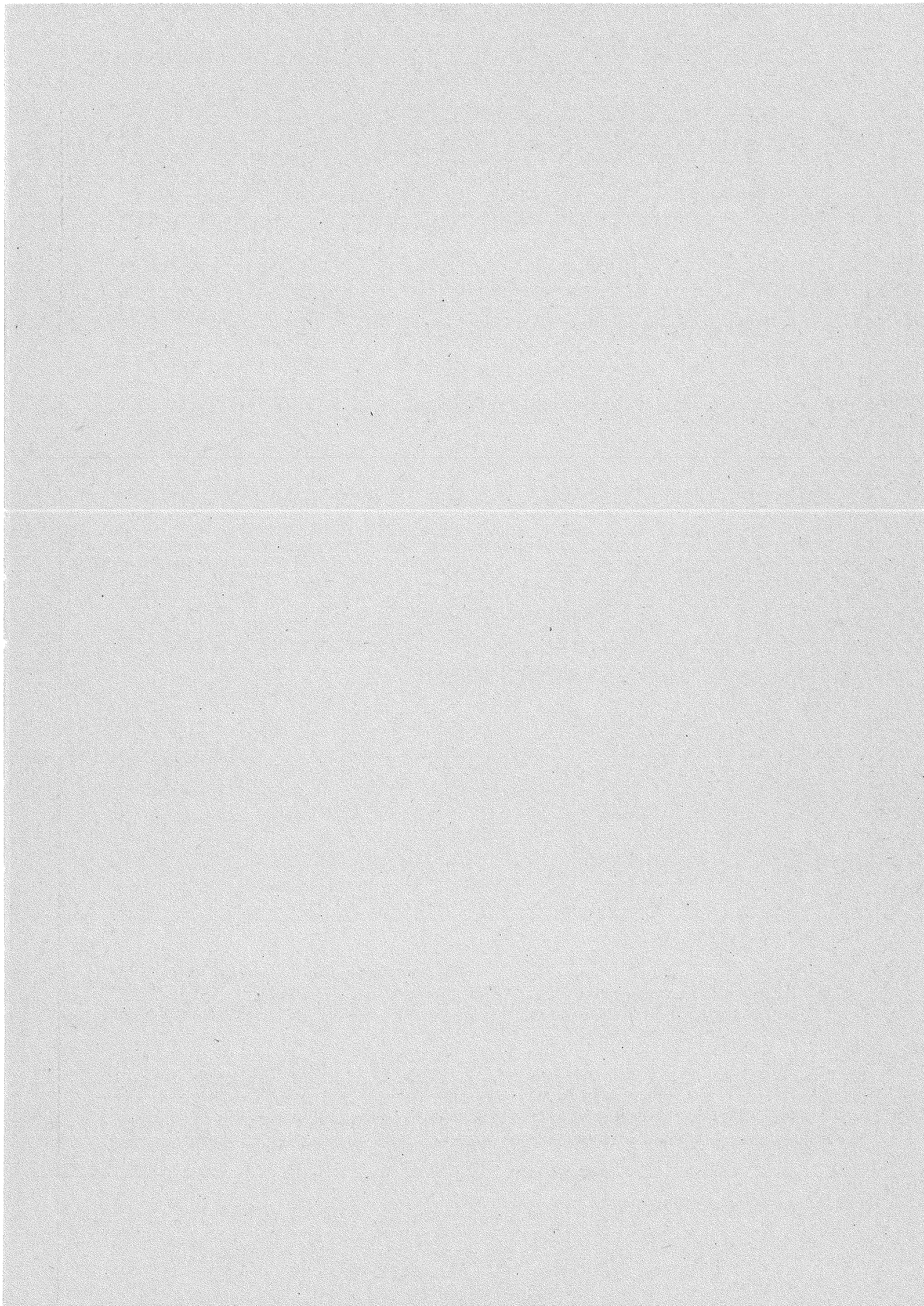
pošljete po povzetju  
..... izvod(ov) knjige

**ZEMLJEVIDI INCIDENCE RAKA V SLOVENIJI, 1978-1987**

V ....., dne .....

*Podpis (in žig)*





**Tabela 3. Število novih primerov raka ter število in odstotek primerov, registriranih samo iz zdravniških poročil o vzroku smrti, po lokalizaciji in spolu - Slovenija 1989**

**Table 3. Total number of new cancer cases and number and percentage of cases registered from death certificates only, by site and sex - Slovenia 1989**

<i>Šifra MKB*</i>	<i>Lokalizacija</i>	<i>Spol</i>	<i>Število novih primerov</i>	<i>Registrirani samo iz zdravniških poročil o vzroku smrti</i>	
<i>ICD* No.</i>	<i>Site</i>	<i>Sex</i>	<i>Number of new cases</i>	<i>Registered from death certificates only Number</i>	<i>Odstotek** Per cent**</i>
<b>140</b>	<b>Vse lokalizacije</b>	<b>Skupaj</b>	<b>6 171</b>	<b>267</b>	<b>4</b>
-	All sites	Total			
<b>209</b>		<b>Moški</b>	<b>3 200</b>	<b>137</b>	<b>4</b>
		Male			
		<b>Ženske</b>	<b>2 971</b>	<b>130</b>	<b>4</b>
		Female			
140	Ustnica	M	26	1	4
	Lip	Ž	8	-	
141	Jezik	M	33	2	6
	Tongue	Ž	4	-	
142	Slinavke	M	6	-	
	Salivary glands	Ž	3	-	
143	Dlesni	M	8	-	
	Gum	Ž	2	-	
144	Ustno dno	M	47	-	-
	Floor of mouth	Ž	3	-	
145	Usta, drugo	M	12	-	
	Mouth, other parts	Ž	2	-	
146	Orofarinks	M	75	1	1
	Oropharynx	Ž	6	-	
147	Epifarinks	M	6	-	
	Epipharynx	Ž	5	-	
148	Hipofarinks	M	35	1	3
	Hypopharynx	Ž	2	1	
149	Žrelo, neoznačeno	M	1	1	
	Pharynx, not specified	Ž	-	-	-
150	Požiralnik	M	78	4	5
	Esophagus	Ž	11	4	
151	Želodec	M	339	26	8
	Stomach	Ž	199	19	10
152	Tanko črevo	M	6	1	
	Small intestine	Ž	4	-	

cont. ↓

Tabela 3. Nadaljevanje - continued

<i>Šifra MKB*</i>	<i>Lokalizacija</i>	<i>Spol</i>	<i>Število novih primerov</i>	<i>Registrirani samo iz zdravniških poročil o vzroku smrti</i>	
<i>ICD* No.</i>	<i>Site</i>	<i>Sex</i>	<i>Number of new cases</i>	<i>Število</i>	<i>Odstotek**</i>
				<i>Registered from death certificates only</i>	<i>Number</i>
					<i>Per cent**</i>
153	Debelo črevo	M	181	9	5
	Colon	Ž	150	4	3
154	Rektum	M	155	15	10
	Rectum, anus	Ž	162	9	6
155	Jetra	M	24	-	-
	Liver	Ž	11	-	-
156	Žolčnik, žolčni vodi	M	31	1	3
	Gall bladder, bile ducts	Ž	84	4	5
157	Trebušna slinavka	M	81	3	4
	Pancreas	Ž	87	7	8
158	Retro-, peritonej	M	6	-	-
	Retro-, peritoneum	Ž	4	-	-
159	Prebavila, drugo	M	3	2	-
	Digestive organs, other	Ž	9	8	-
160	Nos, obnosne votline, drugo	M	10	-	-
	Nose, sinuses, etc.	Ž	6	-	-
161	Grlo	M	113	2	2
	Larynx	Ž	7	-	-
162	Sapnik, sapnica, pljuča	M	715	23	3
	Trachea, bronchus, lung	Ž	148	11	7
163	Plevra, mediastin., drugo	M	7	-	-
	Pleura, mediastinum, etc.	Ž	4	2	-
170	Kosti	M	8	-	-
	Bone	Ž	5	1	-
171	Mehka tkiva	M	15	-	-
	Soft tissues	Ž	10	-	-
172	Koža, maligni melanom	M	44	1	2
	Skin, malignant melanoma	Ž	71	1	1
173	Koža, drugi malignomi	M	240	1	-
	Skin, other malignancies	Ž	242	2	1
174	Dojka	M	4	-	-
	Breast	Ž	652	15	2
180	Maternica, vrat	Ž	167	-	-
	Uterus, cervix				
181	Horioepiteliom	Ž	-	-	-
	Chorioepithelioma				

cont. ↓

Tabela 3. Nadaljevanje - continued

<i>Šifra MKB*</i>	<i>Lokalizacija</i>	<i>Spol</i>	<i>Število novih primerov</i>	<i>Registrirani samo iz zdravniških poročil o vzroku smrti</i>	
<i>ICD* No.</i>	<i>Site</i>	<i>Sex</i>	<i>Number of new cases</i>	<i>Število</i>	<i>Odstotek**</i>
				<i>Registered from death certificates only</i>	<i>Per cent**</i>
182	Maternica, telo, drugo Uterus, corpus, etc.	Ž	192	4	2
183	Jajčnik, jajcevod, drugo Ovary, Fallopian tube, etc.	Ž	174	4	2
184	Nožnica, vulva, drugo Vagina, vulva, etc.	Ž	35	-	-
185	Prostata Prostate	M	251	20	8
186	Modo Testis	M	41	-	-
187	Penis, obmodek, drugo Penis, epididymis, etc.	M	10	1	
188	Mehur Bladder	M Ž	117 41	3 4	3 10
189	Ledvica, sečevod, drugo Kidney, ureter, etc.	M Ž	67 54	- -	- -
190	Oko Eye	M Ž	9 9	- -	
191	Možgani Brain	M Ž	50 35	4 5	8 14
192	Živčevje, drugo Nervous system, other	M Ž	3 4	- -	
193	Ščitnica Thyroid	M Ž	13 41	- 1	
194	Endokrine žleze, druge Endocrine glands, other	M Ž	2 2	- -	
195	Slabo opredeljena lokaliz. Ill-defined site	M Ž	9 25	- 2	
196	Metastaze v bezgavkah Lymph node metastases	M Ž	20 9	- -	
197	Met. v dihalih, prebavilih Respiratory, digestive tract met.	M Ž	40 63	5 9	13 14
198	Metastaze, drugje Metastases, other	M Ž	37 14	- -	
199	Malignomi, neopredeljeni Malignancies, unspecified	M Ž	32 37	8 10	25 27

cont. ↓

Tabela 3. Nadaljevanje - continued

<i>Šifra MKB*</i>	<i>Lokalizacija</i>	<i>Spol</i>	<i>Število novih primerov</i>	<i>Registrirani samo iz zdravniških poročil o vzroku smrti</i>	
<i>ICD* No.</i>	<i>Site</i>	<i>Sex</i>	<i>Number of new cases</i>	<i>Število</i>	<i>Odstotek**</i>
				<i>Registered from death certificates only</i>	<i>Number</i>
					<i>Per cent**</i>
200	Ne-Hodgkinovi limfomi	M	55	1	2
202	Non-Hodgkin's lymphomas	Ž	35	-	-
201	Hodgkinov limfom	M	24	-	-
	Hodgkin's disease	Ž	20	-	-
203	Plazmacitom	M	28	1	4
	Plasmacytoma	Ž	23	-	-
204.0	Levkemija, limfat., akutna	M	7	-	-
	Leukaemia, lymphatic acute	Ž	15	-	-
204.1	Levkemija, limfat., kronična	M	25	-	-
	Leukaemia, lymphatic chronic	Ž	33	2	6
205	Levkemija, mieloična	M	37	-	-
	Leukaemia, myeloid	Ž	28	1	4
206	Levkemija, monocitna	M	2	-	-
	Leukaemia, monocytic	Ž	2	-	-
207	Levkemije, druge	M	2	-	-
	Leukaemias, other	Ž	2	-	-
208	Policitemija, prava	M	7	-	-
	Polycythemia vera	Ž	7	-	-
209	Mielofibroza	M	3	-	-
	Myelofibrosis	Ž	3	-	-
<b>Zgoraj neupoštevani</b>					
<b>Not included above</b>					
-	Dojka, in situ	Ž	19	-	-
	Breast, in situ				
2340	Maternica, vrat, in situ	Ž	169	-	-
	Uterus, cervix, in situ				
2250	Možgani, benigni tumor	M	4	-	-
	Brain, benign tumor	Ž	24	-	-
2381	Možgani, neopredeljeno	M	7	-	-
	Brain, unspecified	Ž	7	-	-

\* Mednarodna klasifikacija bolezni, osma revizija, 1965  
International Classification of Diseases, Eighth Revision, 1965

\*\* Odstotki niso računani pri številih pod 15  
Percentages are not calculated for less than 15 cases

Tabela 4. Število novih primerov raka po lokalizaciji, spolu in starosti - Slovenija 1989

Table 4. Number of new cancer cases by site, sex, and age - Slovenia 1989

Šifra MKB	Lokalizacija ICD Site	Spol Sex	Vse starosti All ages	S t a r o s t																	
				0-	5-	10-	15-	20-	25-	30-	35-	40-	45-	50-	55-	60-	65-	70-	75-	80+	?
ICD No.	Site	Sex	All ages	A g e																	
140	Vse lokalizacije	Skupaj	6171	17	12	18	13	28	66	87	158	233	365	482	809	864	837	533	838	811	-
209	All sites	Total																			
		Moški	3200	10	8	9	5	13	32	30	72	85	156	283	488	494	419	309	438	349	-
		Male																			
		Ženske	2971	7	4	9	8	15	34	57	86	148	209	199	321	370	418	224	400	462	-
		Female																			
140	Ustnica	M	26	-	-	-	-	-	-	-	-	2	-	1	2	4	3	3	4	7	-
	Lip	Ž	8	-	-	-	-	-	-	-	-	-	-	1	1	4	1	-	-	1	-
141	Jezik	M	33	-	-	-	-	-	-	1	1	2	3	3	10	5	2	2	2	2	-
	Tongue	Ž	4	-	-	-	-	-	-	-	-	-	-	-	1	1	-	-	1	1	-
142	Slinavke	M	6	-	-	-	-	-	-	-	-	-	-	1	1	2	1	-	1	-	-
	Salivary glands	Ž	3	-	-	-	-	-	-	1	-	-	-	-	1	-	-	1	-	-	-
143	Dlesni	M	8	-	-	-	-	-	-	-	1	1	-	2	2	-	1	-	1	-	-
	Gum	Ž	2	-	-	-	-	-	-	-	-	-	-	-	-	-	1	-	-	1	-
144	Ustno dno	M	47	-	-	-	-	-	-	-	1	5	4	12	14	7	3	1	-	-	-
	Floor of mouth	Ž	3	-	-	-	-	-	-	-	-	-	-	1	-	2	-	-	-	-	-
145	Usta, drugo	M	12	-	-	-	-	-	-	-	-	-	3	2	3	4	-	-	-	-	-
	Mouth, other parts	Ž	2	-	-	-	-	-	-	-	-	-	1	-	-	-	-	1	-	-	-
146	Orofarinks	M	75	-	-	-	-	-	-	1	3	6	6	11	18	13	3	6	6	2	-
	Oropharynx	Ž	6	-	-	-	-	-	-	-	-	-	2	-	2	1	1	-	-	-	-
147	Epifarinks	M	6	-	-	-	-	-	-	1	-	-	-	4	-	1	-	-	-	-	-
	Epipharynx	Ž	5	-	-	1	-	-	-	1	-	-	2	-	1	-	-	-	-	-	-
148	Hipofarinks	M	35	-	-	-	-	-	-	-	-	-	5	4	6	7	6	1	3	3	-
	Hypopharynx	Ž	2	-	-	-	-	-	-	-	-	-	-	-	-	-	1	-	1	-	-
149	Žrelo, neoznačeno	M	1	-	-	-	-	-	-	-	-	-	-	-	-	-	1	-	-	-	-
	Pharynx, not specified	Ž	-	-	-	-	-	-	-	-	-	-	-	-	-	-	-	-	-	-	-
150	Požiralnik	M	78	-	-	-	-	-	-	-	-	5	4	10	17	16	13	2	7	4	-
	Esophagus	Ž	11	-	-	-	-	-	-	-	-	-	-	-	-	1	2	-	1	7	-
151	Želodec	M	339	-	-	-	-	1	1	1	1	3	12	20	50	60	45	44	61	40	-
	Stomach	Ž	199	-	-	-	-	1	-	1	3	5	9	13	10	19	27	18	46	47	-
152	Tanko črevo	M	6	-	-	-	-	-	-	-	-	-	1	1	2	1	-	1	-	-	-
	Small intestine	Ž	4	-	-	-	-	-	-	-	-	-	-	-	-	-	-	1	2	1	-
153	Debelo črevo	M	181	-	-	-	-	2	1	7	3	6	15	21	23	28	21	31	23	-	-
	Colon	Ž	150	-	-	-	-	1	2	3	3	3	9	7	18	17	18	33	36	-	-
154	Rektum	M	155	-	-	-	-	-	-	1	3	8	18	14	29	19	14	28	21	-	-
	Rectum, anus	Ž	162	-	-	-	-	1	3	1	2	5	9	14	28	25	14	24	36	-	-

cont. ↓

Tabela 4. Nadaljevanje - continued

Šifra MKB	Lokalizacija Site	Spol Sex	Vse starosti All ages	S t a r o s t																	
				0-	5-	10-	15-	20-	25-	30-	35-	40-	45-	50-	55-	60-	65-	70-	75-	80+	?
155	Jetra Liver	M	24	2	-	-	-	-	1	-	1	-	1	1	2	8	6	1	1	-	-
		Ž	11	-	-	-	-	-	-	-	-	-	-	-	2	1	4	1	1	2	-
156	Žolčnik, žolčni vodi Gall bladder, bile ducts	M	31	-	-	-	-	-	1	-	1	-	-	-	1	7	7	3	6	5	-
		Ž	84	-	-	-	-	-	-	-	-	1	-	7	11	3	15	7	15	25	-
157	Trebušna slinavka Pancreas	M	81	-	-	-	-	-	-	-	1	2	3	1	12	10	12	17	16	7	-
		Ž	87	-	-	-	-	-	-	-	-	-	-	2	1	5	12	13	10	18	26
158	Retro-, peritonej Retro-, peritoneum	M	6	-	-	-	-	-	1	-	-	-	1	1	-	1	1	-	-	-	-
		Ž	4	-	-	-	-	1	-	-	-	-	-	-	2	-	-	-	-	1	-
159	Prebavila, drugo Digestive organs, other	M	3	-	-	-	-	-	-	-	-	-	-	-	-	-	-	-	2	1	-
		Ž	9	-	-	-	-	-	1	-	-	-	-	-	-	-	-	-	1	1	6
160	Nos, obnosne votl., drugo Nose, sinuses, etc.	M	10	-	-	1	-	-	-	-	1	2	-	1	-	-	2	1	2	-	-
		Ž	6	-	-	-	-	1	-	-	-	1	-	-	3	-	-	-	-	1	-
161	Grlo Larynx	M	113	-	-	-	-	-	-	-	3	4	9	21	30	17	7	7	6	9	-
		Ž	7	-	-	-	-	-	-	-	-	1	-	-	1	3	-	1	-	1	-
162	Sapnik, sapnica, pljuča Trachea, bronchus, lung	M	715	-	-	-	-	-	2	3	6	15	33	78	143	159	109	63	66	38	-
		Ž	148	-	-	-	-	-	1	-	4	3	6	11	22	22	22	17	16	24	-
163	Plevra, mediastin., drugo Pleura, mediastinum, etc.	M	7	-	-	-	-	-	-	-	-	-	2	-	2	1	-	-	1	1	-
		Ž	4	-	-	-	-	-	-	-	-	1	-	-	-	1	1	-	1	-	-
170	Kosti Bone	M	8	-	1	1	-	-	-	2	1	-	-	1	-	1	-	-	1	-	-
		Ž	5	-	-	1	1	-	-	-	-	-	-	-	1	-	1	-	-	1	-
171	Mehka tkiva Soft tissues	M	15	-	-	-	-	1	1	-	2	1	-	3	2	-	2	3	-	-	-
		Ž	10	-	-	1	2	-	-	-	-	3	-	1	-	2	-	-	1	-	-
172	Koža, maligni melanom Skin, malignant melanoma	M	44	-	-	-	1	-	-	2	7	2	1	3	7	3	5	7	3	3	-
		Ž	71	-	-	-	-	-	2	4	5	6	10	6	11	6	7	4	6	4	-
173	Koža, drugi malignomi Skin, other malignancies	M	240	-	-	-	-	1	-	1	-	5	15	22	33	23	26	27	40	47	-
		Ž	242	-	-	-	-	-	-	2	3	1	7	4	14	23	43	24	54	67	-
174	Dojka Breast	M	4	-	-	-	-	-	-	-	-	-	-	-	-	3	-	-	1	-	-
		Ž	652	-	-	-	-	1	2	13	20	61	93	60	92	84	84	34	49	59	-
180	Maternica, vrat Uterus, cervix	Ž	167	-	-	-	-	1	12	17	22	20	11	7	19	22	11	7	10	8	-
181	Horioepiteliom Chorioepithelioma	Ž	-	-	-	-	-	-	-	-	-	-	-	-	-	-	-	-	-	-	-
182	Maternica, telo, drugo Uterus, corpus, etc.	Ž	192	-	-	-	-	-	1	-	9	9	29	34	34	34	14	13	15	-	-
183	Jajčnik, jajcevod, drugo Ovary, Fallopian tube, etc.	Ž	174	-	1	-	-	-	-	9	11	20	14	23	27	21	12	25	11	-	-
184	Nožnica, vulva, drugo Vagina, vulva, etc.	Ž	35	-	-	-	-	-	1	-	-	2	1	-	2	3	7	6	9	4	-

cont. ↓



Tabela 4. Nadaljevanje - continued

Šifra MKB	Lokalizacija	Spol	Vse starosti	S t a r o s t																		
				0-	5-	10-	15-	20-	25-	30-	35-	40-	45-	50-	55-	60-	65-	70-	75-	80+	?	
ICD No.	Site	Sex	All ages	A g e																		
185	Prostata Prostate	M	251	-	-	-	-	-	-	-	-	1	-	-	4	8	20	41	41	67	69	-
186	Modo Testis	M	41	-	-	-	-	6	11	7	9	3	2	1	-	2	-	-	-	-	-	-
187	Penis, obmodek, drugo Penis, epididymis, etc.	M	10	-	-	-	-	-	-	-	-	-	1	3	-	2	-	1	1	2	-	
188	Mehur Bladder	M	117	-	-	-	-	-	-	1	1	4	7	19	15	21	9	21	19	-	-	
		Ž	41	-	-	-	1	-	1	-	-	2	2	5	-	6	4	11	9	-	-	
189	Ledvica, sečevod, drugo Kidney, ureter, etc.	M	67	1	-	-	-	1	-	3	1	8	7	9	6	12	6	12	1	-	-	
		Ž	54	-	-	-	-	1	-	1	4	2	5	7	9	10	3	9	3	-	-	
190	Oko Eye	M	9	1	-	-	-	-	-	-	-	-	-	1	1	1	1	4	-	-	-	
		Ž	9	1	-	-	-	1	-	1	-	-	2	-	2	-	1	-	1	-	-	
191	Možgani Brain	M	50	1	1	1	1	2	6	-	5	4	7	1	8	6	4	3	-	-	-	
		Ž	35	1	2	1	-	1	2	-	2	2	2	5	3	5	7	1	-	1	-	-
192	Živčevje, drugo Nervous system, other	M	3	1	-	-	-	1	-	1	-	-	-	-	-	-	-	-	-	-	-	
		Ž	4	1	-	-	-	1	-	-	-	1	-	-	-	-	1	-	-	-	-	-
193	Ščitnica Thyroid	M	13	-	-	-	-	-	-	3	1	2	-	-	1	3	1	-	-	2	-	
		Ž	41	-	-	1	1	-	3	2	5	1	2	3	2	5	7	5	-	4	-	-
194	Endokrine žleze, druge Endocrine glands, other	M	2	-	-	1	-	-	-	-	-	-	-	1	-	-	-	-	-	-	-	
		Ž	2	-	1	-	-	-	-	-	-	-	-	-	-	-	1	-	-	-	-	-
195	Slabo opred. lokaliz. Ill-defined site	M	9	-	-	-	-	1	-	-	-	-	-	1	2	1	-	2	2	-	-	
		Ž	25	-	-	-	-	-	-	1	-	-	1	1	1	2	2	1	5	11	-	-
196	Metastaze v bezgavkah Lymph node metastases	M	20	-	-	-	-	-	-	-	-	3	2	2	1	3	2	-	6	1	-	
		Ž	9	-	-	-	-	-	-	-	-	1	-	-	-	2	1	-	2	3	-	-
197	Met. v dihalih, prebavilih Respiratory, digestive tract met.	M	40	-	-	-	-	-	-	-	-	1	2	7	6	2	8	3	3	8	-	
		Ž	63	-	-	-	-	-	-	1	-	3	1	2	4	6	14	2	12	18	-	-
198	Metastaze, drugje Metastases, other	M	37	-	-	-	-	-	-	-	-	1	1	5	12	3	3	1	7	4	-	
		Ž	14	-	-	-	-	-	-	-	-	1	-	1	4	2	2	1	3	-	-	-
199	Malignomi, neopredeljeni Malignancies, unspecified	M	32	-	-	-	-	-	-	2	-	-	2	-	4	2	3	4	5	10	-	
		Ž	37	-	-	-	-	-	-	-	-	-	2	2	2	3	6	2	10	10	-	-
200	Ne-Hodgkinovi limfomi	M	55	-	1	2	1	-	1	3	6	1	4	2	7	7	6	4	5	5	-	
202	Non-Hodgkin's lymphomas	Ž	35	-	-	-	-	-	1	2	2	1	2	3	5	3	5	2	3	6	-	
201	Hodgkinov limfom Hodgkin's disease	M	24	1	2	2	1	1	1	2	3	2	1	2	2	1	2	1	-	-	-	
		Ž	20	-	-	1	2	4	4	-	1	1	-	-	-	4	2	1	-	-	-	
203	Plazmacitom Plasmacytoma	M	28	-	-	-	-	-	-	-	-	-	1	3	5	7	1	4	4	3	-	
		Ž	23	-	-	-	-	-	-	-	-	-	3	1	-	7	5	3	3	1	-	-

cont. ↓

Tabela 4. Nadaljevanje - continued

Šifra MKB	Lokalizacija	Spol	Vse starosti	S t a r o s t																
				0-	5-	10-	15-	20-	25-	30-	35-	40-	45-	50-	55-	60-	65-	70-	75-	80+
ICD No.	Site	Sex	All ages	A g e																
204.0	Levkemija, limfat. akutna	M	7	3	2	-	-	-	-	-	-	1	1	-	-	-	-	-	-	-
	Leukaemia, lymphatic, acute	Ž	15	4	-	2	2	-	-	2	3	1	-	-	-	-	1	-	-	-
204.1	Levkemija, limfat. kron.	M	25	-	-	-	-	-	-	-	-	2	1	1	3	4	3	3	4	4
	Leukaemia, lymphatic, chronic	Ž	33	-	-	-	-	-	-	-	-	1	2	1	2	7	3	2	7	8
205	Levkemija, mieloična	M	37	-	1	1	1	-	2	-	3	1	2	1	4	2	4	4	5	6
	Leukaemia, myeloid	Ž	28	-	-	1	-	1	2	1	2	1	3	-	3	-	3	4	3	4
206	Levkemija, monocitna	M	2	-	-	-	-	-	-	-	1	-	-	-	-	-	-	-	1	-
	Leukaemia, monocytic	Ž	2	-	-	-	-	-	-	1	-	-	-	-	-	-	-	-	1	-
207	Levkemije, druge	M	2	-	-	-	-	-	-	-	-	-	-	-	-	-	1	-	1	-
	Leukaemias, other	Ž	2	-	-	-	-	-	-	-	-	-	1	-	-	-	-	-	1	-
208	Policitemija, prava	M	7	-	-	-	-	-	-	-	-	-	1	3	1	2	-	-	-	-
	Polycythemia vera	Ž	7	-	-	-	-	1	-	-	-	-	1	1	-	-	3	-	1	-
209	Mielofibroza	M	3	-	-	-	-	-	-	-	-	-	-	-	1	-	1	-	1	-
	Myelofibrosis	Ž	3	-	-	-	-	-	-	-	-	-	1	-	-	-	-	2	-	-
<b>Zgoraj neupoštevani</b>																				
<b>Not included above</b>																				
-	Dojka, in situ	Ž	19	-	-	-	-	-	-	-	2	3	4	2	3	3	1	1	-	-
	Breast, in situ																			
2340	Maternica, vrat, in situ	Ž	169	-	-	-	-	8	38	55	36	14	12	4	1	-	-	-	-	1
	Uterus, cervix, in situ																			
2250	Možgani, benigni tumor	Ž	24	-	-	1	-	-	-	-	-	-	1	-	1	1	-	-	-	-
	Brain, benign tumor	Ž	24	-	-	-	-	1	1	3	-	1	5	1	2	6	1	1	1	1
2381	Možgani, neopredeljeno	M	7	-	-	-	-	-	-	-	-	-	-	2	1	1	1	1	1	-
	Brain, unspecified	Ž	7	-	-	-	-	-	-	-	-	1	-	2	2	-	-	-	2	-

**Tabela 5. Incidenca raka na 100 000 prebivalcev po lokalizaciji, spolu in starosti - Slovenija 1989**

**Table 5. Cancer incidence per 100 000 population by site, sex, and age - Slovenia 1989**

Šifra MKB	Lokalizacija ICD Site	Spol Sex	Vse starosti All ages	S t a r o s t																	?
				0 - 4	5 - 9	10 - 14	15 - 19	20 - 24	25 - 29	30 - 34	35 - 39	40 - 44	45 - 49	50 - 54	55 - 59	60 - 64	65 - 69	70 - 74	75 - 79	80 +	
140 209	Vse lokalizacije All sites	Skupaj Total	308,6	13,4	8,3	11,8	9,0	18,4	42,1	52,8	95,2	183,1	289,2	412,6	693,4	877,8	1 077,4	1 368,7	1 664,4	1 835,6	-
		Moški Male	329,9	15,4	10,8	11,5	6,8	17,2	40,8	35,8	83,9	129,9	244,2	486,9	887,2	1 201,8	1 458,9	2 157,2	2 448,2	2 670,0	-
		Ženske Female	288,5	11,3	5,7	12,2	11,4	19,6	43,4	70,5	107,2	239,4	335,3	339,0	520,6	645,4	853,6	909,9	1 232,3	1 485,0	-
140	Ustnica	M	2,6	-	-	-	-	-	-	-	-	3,0	-	1,7	3,6	9,7	10,4	20,9	22,3	53,5	-
	Lip	Ž	0,7	-	-	-	-	-	-	-	-	-	-	1,7	1,6	6,9	2,0	-	-	3,2	-
141	Jezik	M	3,4	-	-	-	-	-	-	1,1	1,1	3,0	4,6	5,1	18,1	12,1	6,9	13,9	11,1	15,3	-
	Tongue	Ž	0,3	-	-	-	-	-	-	-	-	-	-	-	1,6	1,7	-	-	3,0	3,2	-
142	Slinavke	M	0,6	-	-	-	-	-	-	-	-	-	-	1,7	1,8	4,8	3,4	-	5,5	-	-
	Salivary glands	Ž	0,2	-	-	-	-	-	-	1,2	-	-	-	-	1,6	-	-	4,0	-	-	-
143	Dlesni	M	0,8	-	-	-	-	-	-	-	1,1	1,5	-	3,4	3,6	-	3,4	-	5,5	-	-
	Gum	Ž	0,1	-	-	-	-	-	-	-	-	-	-	-	-	-	2,0	-	-	3,2	-
144	Ustno dno	M	4,8	-	-	-	-	-	-	-	1,1	7,6	6,2	20,6	25,4	17,0	10,4	6,9	-	-	-
	Floor of mouth	Ž	0,2	-	-	-	-	-	-	-	-	-	1,6	-	3,2	-	-	-	-	-	-
145	Usta, drugo	M	1,2	-	-	-	-	-	-	-	-	-	4,6	3,4	5,4	9,7	-	-	-	-	-
	Mouth, other parts	Ž	0,1	-	-	-	-	-	-	-	-	-	1,6	-	-	-	-	4,0	-	-	-
146	Orofarinks	M	7,7	-	-	-	-	-	-	1,1	3,4	9,1	9,3	18,9	32,7	31,6	10,4	41,8	33,5	15,3	-
	Oropharynx	Ž	0,5	-	-	-	-	-	-	-	-	-	3,2	-	3,2	1,7	2,0	-	-	-	-
147	Epifarinks	M	0,6	-	-	-	-	-	-	1,1	-	-	-	6,8	-	2,4	-	-	-	-	-
	Epiharynx	Ž	0,4	-	-	1,3	-	-	-	1,2	-	-	-	3,2	-	1,6	-	-	-	-	-

cont. ↓

Tabela 5. Nadaljevanje - continued

Šifra MKB	Lokalizacija	Spol	Vse starosti	Starost																	?	
				0-4	5-9	10-14	15-19	20-24	25-29	30-34	35-39	40-44	45-49	50-54	55-59	60-64	65-69	70-74	75-79	80+		
ICD No.	Site	Sex	All ages	Age																		
148	Hipofarinks	M	3,6	-	-	-	-	-	-	-	-	-	-	7,8	6,8	10,9	17,0	20,8	6,9	16,7	22,9	-
	Hypopharynx	Ž	0,1	-	-	-	-	-	-	-	-	-	-	-	-	-	2,0	-	3,0	-	-	-
149	Žrelo, neoznačeno	M	0,1	-	-	-	-	-	-	-	-	-	-	-	-	-	3,4	-	-	-	-	-
	Pharynx, not specified	Ž	-	-	-	-	-	-	-	-	-	-	-	-	-	-	-	-	-	-	-	-
150	Požiralnik	M	8,0	-	-	-	-	-	-	-	-	7,6	6,2	17,2	30,9	38,9	45,2	13,9	39,1	30,6	-	-
	Esophagus	Ž	1,0	-	-	-	-	-	-	-	-	-	-	-	-	1,7	4,0	-	3,0	22,5	-	-
151	Želodec	M	34,9	-	-	-	-	1,3	1,2	1,1	1,1	4,5	18,7	34,4	90,9	145,9	156,6	307,1	340,9	306,0	-	-
	Stomach	Ž	19,3	-	-	-	-	1,3	-	1,2	3,7	8,0	14,4	22,1	16,2	33,1	55,1	73,1	141,7	151,0	-	-
152	Tanko črevo	M	0,6	-	-	-	-	-	-	-	-	-	1,5	1,7	3,6	2,4	-	6,9	-	-	-	-
	Small intestine	Ž	0,3	-	-	-	-	-	-	-	-	-	-	-	-	-	-	4,0	6,1	3,2	-	-
153	Debelo črevo	M	18,6	-	-	-	-	-	2,5	1,1	8,1	4,5	9,3	25,8	38,1	55,9	97,4	146,6	173,2	175,9	-	-
	Colon	Ž	14,5	-	-	-	-	-	1,2	2,4	3,7	4,8	4,8	15,3	11,3	31,4	34,7	73,1	101,6	115,7	-	-
154	Rektum	M	15,9	-	-	-	-	-	-	-	1,1	4,5	12,5	30,9	25,4	70,5	66,1	97,7	156,5	160,6	-	-
	Rectum, anus	Ž	15,7	-	-	-	-	-	1,2	3,7	1,2	3,2	8,0	15,3	22,7	48,8	51,0	56,8	73,9	115,7	-	-
155	Jetra	M	2,4	3,0	-	-	-	-	1,2	-	1,1	-	1,5	1,7	3,6	19,4	20,8	6,9	5,5	-	-	-
	Liver	Ž	1,0	-	-	-	-	-	-	-	-	-	-	-	3,2	1,7	8,1	4,0	3,0	6,4	-	-
156	Žolčnik, žolčni vodi	M	3,1	-	-	-	-	-	1,2	-	1,1	-	-	-	-	1,8	17,0	24,3	20,9	33,5	38,2	-
	Gall bladder, bile ducts	Ž	8,1	-	-	-	-	-	-	-	-	1,6	-	11,9	17,8	5,2	30,6	28,4	46,2	80,3	-	-
157	Trebušna slinavka	M	8,3	-	-	-	-	-	-	-	1,1	3,0	4,6	1,7	21,8	24,3	41,7	118,6	89,4	53,5	-	-
	Pancreas	Ž	8,4	-	-	-	-	-	-	-	-	-	3,2	1,7	8,1	20,9	26,5	40,6	55,4	83,5	-	-
158	Retro-, peritonej	M	0,6	-	-	-	-	-	1,2	-	-	1,5	1,5	-	1,8	2,4	3,4	-	-	-	-	-
	Retro-, peritoneum	Ž	0,3	-	-	-	-	1,3	-	-	-	-	-	-	3,2	-	-	-	3,0	-	-	-
159	Prebavila, drugo	M	0,3	-	-	-	-	-	-	-	-	-	-	-	-	-	-	-	11,1	7,6	-	-
	Digestive organs, other	Ž	0,8	-	-	-	-	-	1,2	-	-	-	-	-	-	-	-	4,0	3,0	19,2	-	-

cont. ↓

Tabela 5. Nadaljevanje - continued

Šifra MKB	Lokalizacija	Spol	Vse starosti	Starost																	?
				0-4	5-9	10-14	15-19	20-24	25-29	30-34	35-39	40-44	45-49	50-54	55-59	60-64	65-69	70-74	75-79	80+	
ICD No.	Site	Sex	All ages	Age																	
160	Nos. obnosne votl., drugo Nose, sinuses, etc.	M	1.0	-	-	1.2	-	-	-	-	1.1	3.0	-	1.7	-	-	6.9	6.9	11.1	-	-
		Ž	0.5	-	-	-	-	1.3	-	-	-	1.6	-	-	4.8	-	-	-	-	-	3.2
161	Grlo Larynx	M	11.6	-	-	-	-	-	-	3.4	6.1	14.0	36.1	54.5	41.3	24.3	48.8	33.5	68.8	-	-
		Ž	0.6	-	-	-	-	-	-	-	1.6	-	-	1.6	5.2	-	4.0	-	3.2	-	-
162	Sapnik, sapnica, pljuča Trachea, bronchus, lung	M	73.7	-	-	-	-	2.5	3.5	6.9	22.9	51.6	134.2	260.0	386.8	379.5	439.8	368.9	290.7	-	-
		Ž	14.3	-	-	-	-	1.2	-	4.9	4.8	9.6	18.7	35.6	38.3	44.9	69.0	49.2	77.1	-	-
163	Plevra, mediastin., drugo Pleura, mediastinum, etc.	M	0.7	-	-	-	-	-	-	-	-	3.1	-	3.6	2.4	-	-	5.5	7.6	-	-
		Ž	0.3	-	-	-	-	-	-	-	1.6	-	-	-	1.7	2.0	-	3.0	-	-	-
170	Kosti Bone	M	0.8	-	1.3	1.2	-	-	-	2.3	1.1	-	-	1.7	-	2.4	-	-	5.5	-	-
		Ž	0.4	-	-	1.3	1.4	-	-	-	-	-	-	-	1.6	-	2.0	-	-	3.2	-
171	Mehka tkiva Soft tissues	M	1.5	-	-	-	-	1.3	1.2	-	2.3	1.5	-	5.1	3.6	-	6.9	20.9	-	-	-
		Ž	0.9	-	-	1.3	2.8	-	-	-	-	4.8	-	1.7	-	3.4	-	-	3.0	-	-
172	Koža, maligni melanom Skin, malignant melanoma	M	4.5	-	-	-	1.3	-	-	2.3	8.1	3.0	1.5	5.1	12.7	7.2	17.4	47.9	16.7	22.9	-
		Ž	6.8	-	-	-	-	-	2.5	4.9	6.2	9.7	16.0	10.2	17.8	10.4	14.2	16.2	18.4	12.8	-
173	Koža, drugi malignomi Skin, other malignancies	M	24.7	-	-	-	-	1.3	-	1.1	-	7.6	23.4	37.8	60.0	55.9	90.5	188.5	223.5	359.5	-
		Ž	23.5	-	-	-	-	-	-	2.4	3.7	1.6	11.2	6.8	22.7	40.1	87.8	97.4	166.3	215.3	-
174	Dojka Breast	M	0.4	-	-	-	-	-	-	-	-	-	-	-	-	7.2	-	-	5.5	-	-
		Ž	63.3	-	-	-	-	1.3	2.5	16.0	24.9	98.6	149.2	102.2	149.2	146.5	171.5	138.1	150.9	189.6	-
180	Maternica, vrat Uterus, cervix	Ž	16.2	-	-	-	-	1.3	15.3	21.0	27.4	32.3	17.6	11.9	30.8	38.3	22.4	28.4	30.8	25.7	-
181	Horioepiteliom Chorioepithelioma	Ž	-	-	-	-	-	-	-	-	-	-	-	-	-	-	-	-	-	-	-
182	Maternica, telo, drugo Uterus, corpus, etc.	Ž	18.6	-	-	-	-	-	-	1.2	-	14.5	14.4	49.4	55.1	59.3	69.4	56.8	40.0	48.2	-

cont. ↓

Tabela 5. Nadaljevanje - continued

Šifra MKB	Lokalizacija Site	Spol Sex	Vse starosti All ages	Starost Age																		
				0-4	5-9	10-14	15-19	20-24	25-29	30-34	35-39	40-44	45-49	50-54	55-59	60-64	65-69	70-74	75-79	80+	?	
183	Jajčnik, jajcevod, drugo Ovary, Fallopian tube, etc.	Ž	16,8	-	1,4	-	-	-	-	-	-	11,2	17,1	32,0	23,8	37,3	47,1	42,8	48,7	77,0	35,3	-
184	Nožnica, vulva, drugo Vagina, vulva, etc.	Ž	3,3	-	-	-	-	1,2	-	-	3,2	1,6	-	-	-	3,2	5,2	14,2	24,3	27,7	12,8	-
185	Prostata Prostate	M	25,8	-	-	-	-	-	-	-	1,1	-	-	-	6,8	14,5	48,6	142,7	286,2	374,5	527,8	-
186	Modo Testis	M	4,2	-	-	-	7,9	14,0	8,3	10,4	4,5	3,1	1,7	-	-	-	4,8	-	-	-	-	-
187	Penis, območek, drugo Penis, epididymis, etc.	M	1,0	-	-	-	-	-	-	-	-	1,5	5,1	-	-	-	4,8	-	6,9	5,5	15,3	-
188	Mehur Bladder	M Ž	12,0 3,9	- -	- -	- -	- 1,3	- -	- 1,2	- -	1,1	1,5	6,2	12,0	34,5	36,4	73,1	62,8	117,3	145,3	28,9	-
189	Ledvica, sečevod, drugo Kidney, ureter, etc.	M Ž	6,9 5,2	1,5 -	- -	- -	- -	1,2 1,2	- -	3,4 1,2	1,5 -	12,5 3,2	8,5	11,3	16,3	14,5	41,7	41,8	67,0	7,6	9,6	-
190	Oko Eye	M Ž	0,9 0,8	1,5 1,6	- -	- -	- 1,3	- -	- 1,2	- -	- -	- 3,2	- -	- 3,2	- -	1,8	2,4	3,4	6,9	22,3	-	-
191	Možgani Brain	M Ž	5,1 3,3	1,5 1,6	1,3 2,8	1,2 1,3	2,6 1,3	7,6 -	7,6 -	5,8 2,4	6,1 3,2	10,9 3,2	1,7 8,5	14,5	4,8	8,7	14,2	4,0	20,9	-	3,2	-
192	Živčevje, drugo Nervous system, other	M Ž	0,3 0,3	1,5 1,6	- -	- -	- 1,3	- -	- -	1,1 -	- 1,6	- -	- -	- -	- -	- -	- 2,0	- -	- -	- -	- -	- -
193	Ščitnica Thyroid	M Ž	1,3 3,9	- -	- -	- 1,3	- 1,4	- 3,8	3,5 2,4	1,1 6,2	3,0 1,6	- 3,2	5,1	1,8	3,2	8,7	14,2	20,3	-	15,3	12,8	-
194	Endokrine žleze, druge Endocrine glands, other	M Ž	0,2 0,1	- -	- 1,4	- -	- -	- -	- -	- -	- -	- -	1,7	-	-	-	-	-	-	-	-	-

cont. ↓

Tabela 5. Nadaljevanje - continued

Šifra MKB	Lokalizacija	Spol	Vse starosti	Starosti																	?
				0-4	5-9	10-14	15-19	20-24	25-29	30-34	35-39	40-44	45-49	50-54	55-59	60-64	65-69	70-74	75-79	80+	
ICD No.	Site	Sex	All ages	Age																	
195	Slabo opredeljena lokaliz. Ill-defined site	M	0,9	-	-	-	-	1,3	-	-	-	-	-	-	1,8	4,8	3,4	-	11,1	15,3	-
		Ž	2,4	-	-	-	-	-	-	1,2	-	-	1,6	1,7	1,6	3,4	4,0	4,0	15,4	35,3	-
196	Metastaze v bezgavkah Lymph node metastases	M	2,0	-	-	-	-	-	-	-	-	4,5	3,1	3,4	1,8	7,2	6,9	-	33,5	7,6	-
		Ž	0,8	-	-	-	-	-	-	-	-	1,6	-	-	-	3,4	2,0	-	6,1	9,6	-
197	Met. v dihalih, prebavilih Respiratory, digestive tract met.	M	4,1	-	-	-	-	-	-	-	-	1,5	3,1	12,0	10,9	4,8	27,8	20,9	16,7	61,2	-
		Ž	6,1	-	-	-	-	-	-	1,2	-	4,8	1,6	3,4	6,4	10,4	28,5	8,1	36,9	57,8	-
198	Metastaze, druge Metastases, other	M	3,8	-	-	-	-	-	-	-	-	1,5	1,5	8,6	21,8	7,2	10,4	6,9	39,1	30,6	-
		Ž	1,3	-	-	-	-	-	-	-	-	1,6	-	1,7	6,4	3,4	4,0	4,0	9,2	-	-
199	Malignomi, neopredeljeni Malignancies, unspecified	M	3,2	-	-	-	-	-	-	2,3	-	-	3,1	-	7,2	4,8	10,4	27,9	27,9	76,5	-
		Ž	3,5	-	-	-	-	-	-	-	-	-	3,2	3,4	3,2	5,2	12,2	8,1	30,8	32,1	-
200 202	Ne-Hodgkinovi limfomi Non-Hodgkin's lymphomas	M	5,6	-	1,3	2,5	1,3	-	1,2	3,5	6,9	1,5	6,2	3,4	12,7	17,0	20,8	27,9	27,9	38,2	-
		Ž	3,3	-	-	-	-	-	1,2	2,4	2,4	1,6	3,2	5,1	8,1	5,2	10,2	8,1	9,2	19,2	-
201	Hodgkinov limfom Hodgkin's disease	M	2,4	1,5	2,7	2,5	1,3	1,3	1,2	2,3	3,4	3,0	1,5	3,4	3,6	2,4	6,9	6,9	-	-	-
		Ž	1,9	-	-	1,3	2,8	5,2	5,1	-	1,2	1,6	-	-	-	6,9	4,0	4,0	-	-	-
203	Plazmicitom Plasmacytoma	M	2,8	-	-	-	-	-	-	-	-	-	1,5	5,1	9,0	17,0	3,4	27,9	22,3	22,9	-
		Ž	2,2	-	-	-	-	-	-	-	-	-	4,8	1,7	-	12,2	10,2	12,1	9,2	3,2	-
204	Levkemija, limfatična Leukaemia, lymphatic	M	3,2	4,6	2,7	-	-	-	-	-	-	4,5	3,1	1,7	5,4	9,7	10,4	20,9	22,3	30,6	-
		Ž	4,6	6,4	-	2,7	2,8	-	-	2,4	3,7	3,2	3,2	1,7	3,2	12,2	8,1	8,1	21,5	25,7	-
205	Levkemija, mieloična Leukaemia, myeloic	M	3,8	-	1,3	1,2	1,3	-	2,5	-	3,4	1,5	3,1	1,7	7,2	4,8	13,9	27,9	27,9	45,9	-
		Ž	2,7	-	-	1,3	-	1,3	2,5	1,2	2,4	1,6	4,8	-	4,8	-	6,1	16,2	9,2	12,8	-
206	Levkemija, monocitna Leukaemia, monocytic	M	0,2	-	-	-	-	-	-	-	1,1	-	-	-	-	-	-	-	5,5	-	-
		Ž	0,1	-	-	-	-	-	-	1,2	-	-	-	-	-	-	-	-	3,0	-	-

cont. ↓

Tabela 5. Nadaljevanje - continued

Šifra MKB	Lokalizacija Site	Spol Sex	Vse starosti All ages	S t a r o s t																	?
				0 - 4	5 - 9	10 - 14	15 - 19	20 - 24	25 - 29	30 - 34	35 - 39	40 - 44	45 - 49	50 - 54	55 - 59	60 - 64	65 - 69	70 - 74	75 - 79	80 +	
207	Levkemije, druge Leukaemias, other	M	0.2	-	-	-	-	-	-	-	-	-	-	-	-	-	3.4	-	5.5	-	-
		Ž	0.1	-	-	-	-	-	-	-	-	-	1.6	-	-	-	-	-	-	3.0	-
208	Policitemija, prava Polycythemia vera	M	0.7	-	-	-	-	-	-	-	-	-	1.7	5.4	2.4	6.9	-	-	-	-	-
		Ž	0.6	-	-	-	-	1.3	-	-	-	-	1.6	1.7	-	6.1	-	3.0	-	-	-
209	Mielofibroza Myelofibrosis	M	0.3	-	-	-	-	-	-	-	-	-	-	1.8	-	3.4	-	5.5	-	-	
		Ž	0.2	-	-	-	-	-	-	-	-	-	1.6	-	-	-	-	8.1	-	-	-
<b>Zgoraj neupoštevani</b>																					
<b>Not included above</b>																					
-	Dojka, in situ Breast, in situ	Ž	1.8	-	-	-	-	-	-	-	2.4	4.8	6.4	3.4	4.8	5.2	2.0	4.0	-	-	-
2340	Maternica, vrat, in situ Uterus, cervix, in situ	Ž	16.4	-	-	-	-	10.4	48.5	68.0	44.9	22.6	19.2	6.8	1.6	-	-	-	-	3.2	-
2250	Možgani, benigni tumor Brain, benign tumor	M	0.4	-	-	1.2	-	-	-	-	-	-	1.5	-	1.8	2.4	-	-	-	-	-
		Ž	2.3	-	-	-	-	1.3	1.2	3.7	-	1.6	8.0	1.7	3.2	10.4	2.0	4.0	3.0	3.2	-
2381	Možgani, neopredeljeno Brain, unspecified	M	0.7	-	-	-	-	-	-	-	-	-	-	3.4	1.8	2.4	3.4	6.9	5.5	-	-
		Ž	0.6	-	-	-	-	-	-	-	-	-	1.6	-	3.4	3.2	-	-	-	6.1	-



Tabela 6. Število novih primerov raka po zdravstvenih regijah in območjih zdravstvenih domov, po najpogostejših lokalizacijah in spolu - Slovenija 1989

Table 6. Number of new cancer cases by health regions and subregions, by most frequent sites and sex - Slovenia 1989

Zdravstvena regija Zdravstveni dom	Spol	Skupaj 140 - 209	L o k a l i z a c i j a (šifre MKB)*									Druge lokal. 234*	
			151	153	154	162	173	174	180	182	185		
Health region Subregion	Sex	All sites	S i t e (ICD No.)*									Other sites	
Slovenija skupaj	M	3 200	339	181	155	715	240	4	-	-	251	1 314	-
	Ž	2 971	199	150	162	148	242	652	167	192	-	1 059	169
Celje	M	377	50	20	23	98	25	2	-	-	16	143	-
	Ž	363	22	15	28	22	23	69	30	22	-	132	2
ZD Celje	M	377	50	20	23	98	25	2	-	-	16	143	-
	Ž	363	22	15	28	22	23	69	30	22	-	132	2
Gorica	M	173	16	15	8	39	7	-	-	-	19	69	-
	Ž	163	10	6	8	8	6	56	7	5	-	57	14
ZD Nova Gorica	M	173	16	15	8	39	7	-	-	-	19	69	-
	Ž	163	10	6	8	8	6	56	7	5	-	57	14
Koper	M	232	16	14	8	51	22	-	-	-	24	97	-
	Ž	199	6	10	9	8	20	57	8	13	-	68	10
ZD Koper	M	115	10	4	2	24	16	-	-	-	13	46	-
	Ž	113	5	3	4	3	13	29	7	9	-	40	4
ZD Postojna	M	117	6	10	6	27	6	-	-	-	11	51	-
	Ž	86	1	7	5	5	7	28	1	4	-	28	6
Kranj	M	305	30	22	13	59	15	-	-	-	29	137	-
	Ž	300	19	21	16	13	17	56	22	18	-	118	26
ZD Jesenice	M	108	10	7	6	23	6	-	-	-	6	50	-
	Ž	122	4	10	7	2	4	24	11	4	-	56	7
ZD Kranj	M	197	20	15	7	36	9	-	-	-	23	87	-
	Ž	178	15	11	9	11	13	32	11	14	-	62	19
Ljubljana	M	973	95	51	40	234	65	1	-	-	56	431	-
	Ž	929	63	45	44	53	66	213	39	58	-	348	41
ZD Domžale	M	130	10	7	12	21	5	-	-	-	9	66	-
	Ž	123	10	6	9	6	10	23	6	8	-	45	5
ZD Kočevje	M	54	5	5	1	16	2	-	-	-	2	23	-
	Ž	42	6	1	2	-	4	4	3	4	-	18	5
ZD Ljubljana	M	603	62	28	23	156	45	1	-	-	34	254	-
	Ž	589	33	32	22	36	36	148	22	33	-	227	24
ZD Trbovlje	M	90	8	5	1	26	5	-	-	-	3	42	-
	Ž	77	6	2	6	4	10	19	5	7	-	18	1
ZD Vrhnika	M	96	10	6	3	15	8	-	-	-	8	46	-
	Ž	98	8	4	5	7	6	19	3	6	-	40	6

cont. ↓

Tabela 6. Nadaljevanje - continued

Zdravstvena regija Zdravstveni dom	Spol	Skupaj 140-209	L o k a l i z a c i j a (šifre MKB)*									Druge lokal. 234*	
			151	153	154	162	173	174	180	182	185		
Health region Subregion	Sex	All sites	S i t e (ICD No.)*									Other sites	
Maribor	M	476	72	25	23	100	41	-	-	-	35	180	-
	Ž	477	36	21	29	26	67	91	27	37	-	143	45
ZD Maribor	M	359	53	19	21	75	33	-	-	-	25	133	-
	Ž	359	24	16	24	20	52	74	20	26	-	103	45
ZD Ptuj	M	117	19	6	2	25	8	-	-	-	10	47	-
	Ž	118	12	5	5	6	15	17	7	11	-	40	-
Murska Sobota	M	254	22	16	20	55	31	-	-	-	19	91	-
	Ž	189	18	11	11	8	18	21	9	16	-	77	4
ZD Mur. Sobota	M	254	22	16	20	55	31	-	-	-	19	91	-
	Ž	189	18	11	11	8	18	21	9	16	-	77	4
Novo mesto	M	220	22	9	13	54	19	1	-	-	34	68	-
	Ž	199	14	18	12	4	10	53	14	14	-	60	17
ZD Novo mesto	M	220	22	9	13	54	19	1	-	-	34	68	-
	Ž	199	14	18	12	4	10	53	14	14	-	60	17
Ravne	M	190	16	9	7	25	15	-	-	-	19	99	-
	Ž	152	11	3	5	6	15	36	11	9	-	56	10
ZD Ravne	M	114	11	5	5	16	7	-	-	-	13	57	-
	Ž	87	8	2	3	4	8	24	4	5	-	29	8
ZD Velenje	M	76	5	4	2	9	8	-	-	-	6	42	-
	Ž	65	3	1	2	2	7	12	7	4	-	27	2

\* Opis šifer MKB:  
Description of the ICD numbers:

151 Želodec Stomach	162 Sapnik, sapnica, pljuča Trachea, bronchus, lung	180 Maternica, vrat Uterus, cervix
153 Debelo črevo Colon	173 Koža, drugi malignomi Skin, other malignancies	182 Maternica, telo, drugo Uterus, corpus, etc.
154 Rektum Rectum, anus	174 Dojka Breast	185 Prostata Prostate

\*\* Neupoštevano v skupnem številu:  
Not included in all sites:

234 Maternica, vrat, in situ  
Uterus, cervix, in situ

**Tabela 7. Število novih primerov raka, ugotovljenih v bolnišnicah, ter število in odstotek mikroskopsko potrjenih primerov, po lokalizaciji in spolu - Slovenija 1989**

**Table 7. Total number of new cancer cases diagnosed in hospitals and number and percentage of microscopically confirmed cases, by site and sex - Slovenia 1989**

<i>Šifra MKB*</i>	<i>Lokalizacija</i>	<i>Spol</i>	<i>Število novih primerov</i>	<i>Mikroskopsko potrjeni primeri</i>	
<i>ICD* No.</i>	<i>Site</i>	<i>Sex</i>	<i>Number of new cases</i>	<i>Število</i> <i>Microscopically confirmed cases</i> <i>Number</i>	<i>Odstotek**</i> <i>Per cent***</i>
<b>140</b>	<b>Vse lokalizacije</b>	<b>Skupaj</b>	<b>5 904</b>	<b>5 348</b>	<b>91</b>
-	All sites	Total			
<b>209</b>		<b>Moški</b>	<b>3 063</b>	<b>2 783</b>	<b>91</b>
		Male			
		<b>Ženske</b>	<b>2 841</b>	<b>2 565</b>	<b>90</b>
		Female			
140	Ustnica	M	25	25	100
	Lip	Ž	8	7	
141	Jezik	M	31	30	97
	Tongue	Ž	4	4	
142	Slinavke	M	6	6	
	Salivary glands	Ž	3	3	
143	Dlesni	M	8	8	
	Gum	Ž	2	2	
144	Ustno dno	M	47	46	98
	Floor of mouth	Ž	3	3	
145	Usta, drugo	M	12	12	
	Mouth, other parts	Ž	2	2	
146	Orofarinks	M	74	73	99
	Oropharynx	Ž	6	6	
147	Epifarinks	M	6	6	
	Epipharynx	Ž	5	5	
148	Hipofarinks	M	34	34	100
	Hypopharynx	Ž	1	1	
149	Žrelo, neoznačeno	M	-	-	
	Pharynx, not specified	Ž	-	-	
150	Požiralnik	M	74	66	89
	Esophagus	Ž	7	5	
151	Želodec	M	313	266	85
	Stomach	Ž	180	149	83
152	Tanko črevo	M	5	5	
	Small intestine	Ž	4	3	

cont. ↓

Tabela 7. Nadaljevanje - continued

Šifra MKB*	Lokalizacija	Spol	Število novih primerov	Mikroskopsko potrjeni primeri	
				Število	Odstotek**
ICD* No.	Site	Sex	Number of new cases	Microscopically confirmed cases Number	Per cent**
153	Debelo črevo	M	172	148	86
	Colon	Ž	146	116	79
154	Rektum	M	140	132	94
	Rectum, anus	Ž	153	138	90
155	Jetra	M	24	22	92
	Liver	Ž	11	11	
156	Žolčnik, žolčni vodi	M	30	18	60
	Gall bladder, bile ducts	Ž	80	64	80
157	Trebušna slinavka	M	78	54	69
	Pancreas	Ž	80	42	53
158	Retro-, peritonej	M	6	6	
	Retro-, peritoneum	Ž	4	4	
159	Prebavila, drugo	M	1	-	
	Digestive organs, other	Ž	1	1	
160	Nos, obnosne votline, drugo	M	10	10	
	Nose, sinuses, etc.	Ž	6	6	
161	Grlo	M	111	109	98
	Larynx	Ž	7	7	
162	Sapnik, sapnica, pljuča	M	692	653	94
	Trachea, bronchus, lung	Ž	137	119	87
163	Plevra, mediastin., drugo	M	7	5	
	Pleura, mediastinum, etc.	Ž	2	1	
170	Kosti	M	8	8	
	Bone	Ž	4	4	
171	Mehka tkiva	M	15	15	100
	Soft tissues	Ž	10	10	
172	Koža, maligni melanom	M	43	43	100
	Skin, malignant melanoma	Ž	70	70	100
173	Koža, drugi malignomi	M	239	233	98
	Skin, other malignancies	Ž	240	231	96
174	Dojka	M	4	4	
	Breast	Ž	637	615	97
180	Maternica, vrat	Ž	167	165	99
	Uterus, cervix				
181	Horioepiteliom	Ž	-	-	
	Chorioepithelioma				

cont. ↓

Tabela 7. Nadaljevanje - continued

Šifra MKB*	Lokalizacija	Spol	Število novih primerov	Mikroskopsko potrjeni primeri	
				Število	Odstotek**
ICD* No.	Site	Sex	Number of new cases	Microscopically confirmed cases Number	Per cent**
182	Maternica, telo, drugo Uterus, corpus, etc.	Ž	188	186	99
183	Jajčnik, jajcevod, drugo Ovary, Fallopian tube, etc.	Ž	170	162	95
184	Nožnica, vulva, drugo Vagina, vulva, etc.	Ž	35	30	86
185	Prostata Prostate	M	231	200	87
186	Modo Testis	M	41	41	100
187	Penis, obmodek, drugo Penis, epididymis, etc.	M	9	9	
188	Mehur Bladder	M	114	110	96
		Ž	37	32	86
189	Ledvica, sečevod, drugo Kidney, ureter, etc.	M	67	63	94
		Ž	54	47	87
190	Oko Eye	M	9	6	
		Ž	9	7	
191	Možgani Brain	M	46	41	89
		Ž	30	25	83
192	Živčevje, drugo Nervous system, other	M	3	3	
		Ž	4	4	
193	Ščitnica Thyroid	M	13	13	100
		Ž	40	40	100
194	Endokrine žleze, druge Endocrine glands, other	M	2	2	
		Ž	2	2	
195	Slabo opredeljena lokaliz. Ill-defined site	M	9	4	
		Ž	23	15	65
196	Metastaze v bezgavkah Lymph node metastases	M	20	19	95
		Ž	9	9	
197	Met. v dihalih, prebavilih Respiratory, digestive tract met.	M	35	17	49
		Ž	54	31	57
198	Metastaze, drugje Metastases, other	M	37	17	46
		Ž	14	4	
199	Malignomi, neopred. Malignancies, unspecified	M	24	16	67
		Ž	27	15	56

cont. ↓

Tabela 7. Nadaljevanje - continued

Šifra MKB*	Lokalizacija	Spol	Število novih primerov	Mikroskopsko potrjeni primeri	
				Število	Odstotek**
ICD* No.	Site	Sex	Number of new cases	Microscopically confirmed cases Number	Per cent**
200	Ne-Hodgkinovi limfomi	M	54	54	100
202	Non-Hodgkin's lymphomas	Ž	35	35	100
201	Hodgkinov limfom Hodgkin's disease	M	24	24	100
		Ž	20	20	100
203	Plazmacitom Plasmacytoma	M	27	24	89
		Ž	23	21	91
204.0	Levkemija, limfatična, akut. Leukaemia, lymphatic, acute	M	7	7	
		Ž	15	15	100
204.1	Levkemija, limfatična, kron. Leukaemia, lymphatic, chronic	M	25	25	100
		Ž	31	31	100
205	Levkemija, mieloična Leukaemia, myeloidic	M	37	37	100
		Ž	27	27	100
206	Levkemija, monocitna Leukaemia, monocytic	M	2	2	
		Ž	2	2	
207	Levkemije, druge Leukaemias, other	M	2	2	
		Ž	2	2	
208	Policitemija, prava Polycythemia vera	M	7	7	
		Ž	7	7	
209	Mielofibroza Myelofibrosis	M	3	3	
		Ž	3	3	
<b>Zgoraj neupoštevani</b>					
<b>Not included above</b>					
-	Dojka, in situ Breast, in situ	Ž	19	19	100
2340	Maternica, vrat, in situ Uterus, cervix, in situ	Ž	169	169	100
2250	Možgani, benigni tumor Brain, benign tumor	M	4	4	
		Ž	24	23	96
2381	Možgani, neopredeljeno Brain, unspecified	M	7	1	
		Ž	7	3	

\* Mednarodna klasifikacija bolezni, osma revizija, 1965  
International classification of diseases, eighth revision, 1965

\*\* Odstotki niso računani pri številih pod 15  
Percentages are not calculated for less than 15 cases

**Tabela 8. Število histološko potrjenih novih primerov raka - po histološki vrsti in lokalizaciji - Slovenija 1989**

**Table 8. Number of histologically confirmed new cancer cases by histologic type and site - Slovenia 1989**

<i>Histološka vrsta</i>	<i>Skupaj</i>	<i>Lokalizacija (šifra MKB) * - Site (ICD No.) *</i>										
		<i>140 - 209</i>	<i>140</i>	<i>141</i>	<i>142</i>	<i>143</i>	<i>144</i>	<i>145</i>	<i>146</i>	<i>147</i>	<i>148</i>	<i>149 cont. →</i>
<i>Histologic type</i>	<i>All sites</i>											
<b>Vse vrste</b>	<b>4 700</b>	<b>29</b>	<b>33</b>	<b>7</b>	<b>10</b>	<b>48</b>	<b>14</b>	<b>75</b>	<b>10</b>	<b>34</b>	<b>-</b>	
<b>All types</b>												
Carcinoma non specified	362	1	3	1	-	1	-	2	1	-	-	
Small cell carcinoma	104	-	-	-	-	-	-	-	-	-	-	
Papillary carcinoma	7	-	-	-	-	-	-	1	-	-	-	
Squamous carcinoma	837	26	29	-	9	46	14	61	7	32	-	
Basal cell carcinoma	301	1	-	-	-	-	-	-	-	-	-	
Transitional cell carcinoma	142	-	-	-	-	-	-	-	-	-	-	
Adenocarcinoma	2 240	1	-	4	1	1	-	-	1	1	-	
Mucoepidermoid carcinoma	-	-	-	-	-	-	-	-	-	-	-	
Sarcoma non specified	9	-	-	-	-	-	-	-	-	-	-	
Fibrosarcoma	2	-	-	-	-	-	-	-	-	-	-	
Malignant fibrous histiocytoma	9	-	-	-	-	-	-	-	-	-	-	
Liposarcoma	7	-	-	-	-	-	-	-	-	-	-	
Leiomyosarcoma	13	-	-	-	-	-	-	-	-	-	-	
Rhabdomyosarcoma	2	-	-	-	-	-	-	-	-	-	-	
Synovial sarcoma	3	-	-	-	-	-	-	-	-	-	-	
Malignant schwannoma	1	-	-	-	-	-	-	-	-	-	-	
Malig. gran. cell and alveolar soft part sarc.	-	-	-	-	-	-	-	-	-	-	-	
Cystosarcoma phyllodes	2	-	-	-	-	-	-	-	-	-	-	
Angiosarcoma	1	-	-	-	-	-	-	-	-	-	-	
Osteosarcoma	5	-	-	-	-	-	-	-	-	-	-	
Chondrosarcoma	2	-	-	-	-	-	-	-	-	-	-	
Ewing's sarcoma	-	-	-	-	-	-	-	-	-	-	-	
Malignant mesothelioma	8	-	-	-	-	-	-	-	-	-	-	
Complex mixed and stromal sarcoma	9	-	-	1	-	-	-	-	-	-	-	
Paraganglioma	2	-	-	-	-	-	-	-	-	-	-	
Malignant melanoma	126	-	-	-	-	-	-	-	-	-	-	
Specialized gonadal malignoma	2	-	-	-	-	-	-	-	-	-	-	
Dysgerminoma and seminoma	25	-	-	-	-	-	-	-	-	-	-	
Other germ cell malignoma	17	-	-	-	-	-	-	-	-	-	-	
Trophoblastic malignoma	1	-	-	-	-	-	-	-	-	-	-	
Brenner tumor	-	-	-	-	-	-	-	-	-	-	-	
Malignant glioma	62	-	-	-	-	-	-	-	-	-	-	
Malignant meningioma	2	-	-	-	-	-	-	-	-	-	-	
Non Hodgkin lymphoma	115	-	1	1	-	-	-	10	1	-	-	
Hodgkin lymphoma	39	-	-	-	-	-	-	-	-	-	-	
Plasmacytoma	43	-	-	-	-	-	-	-	-	-	-	
Leukemia except chronic lymphoid	91	-	-	-	-	-	-	-	-	-	-	
Chronic lymphoid leukemia	53	-	-	-	-	-	-	-	-	-	-	
Malignant reticuloendotheliosis	-	-	-	-	-	-	-	-	-	-	-	
Mast cell sarcoma	-	-	-	-	-	-	-	-	-	-	-	
Neuroepitheliomatous malignoma	5	-	-	-	-	-	-	-	-	-	-	
Miscellaneous malignoma	23	-	-	-	-	-	-	-	-	-	-	
Small cell malignoma	1	-	-	-	-	-	-	-	-	-	-	
Malignoma non specified	27	-	-	-	-	-	-	1	-	1	-	

Tabela 8. Nadaljevanje - continued

<i>Histološka vrsta</i>	<i>Skupaj</i> 140-209	<i>Lokalizacija (šifra MKB)* - Site (ICD No.)*</i>										
		150	151	152	153	154	155	156	157	158	159	cont. →
<i>Histologic type</i>	<i>All sites</i>											
<b>Vse vrste</b>		<b>68</b>	<b>409</b>	<b>8</b>	<b>260</b>	<b>269</b>	<b>27</b>	<b>78</b>	<b>86</b>	<b>9</b>	<b>1</b>	
<b>All types</b>												
Carcinoma non specified	362	12	51	-	26	10	-	10	21	-	-	
Small cell carcinoma	104	-	1	-	-	1	-	-	-	-	-	
Papillary carcinoma	7	-	-	-	-	-	-	-	-	-	-	
Squamous carcinoma	837	51	1	-	-	1	-	-	-	-	-	
Basal cell carcinoma	301	-	-	-	-	-	-	-	-	-	-	
Transitional cell carcinoma	142	-	-	-	-	-	-	-	-	-	-	
Adenocarcinoma	2 240	5	331	5	233	256	27	67	62	-	1	
Mucoepidermoid carcinoma	-	-	-	-	-	-	-	-	-	-	-	
Sarcoma non specified	9	-	1	-	1	-	-	-	-	-	-	
Fibrosarcoma	2	-	-	-	-	-	-	-	-	-	-	
Malignant fibrous histiocytoma	9	-	-	-	-	-	-	-	-	2	-	
Liposarcoma	7	-	-	-	-	-	-	-	-	1	-	
Leiomyosarcoma	13	-	1	1	-	-	-	-	-	3	-	
Rhabdomyosarcoma	2	-	-	-	-	-	-	-	-	-	-	
Synovial sarcoma	3	-	-	-	-	-	-	-	-	-	-	
Malignant schwannoma	1	-	-	-	-	-	-	-	-	-	-	
Malig. gran. cell and alveolar soft part sarc.	-	-	-	-	-	-	-	-	-	-	-	
Cystosarcoma phyllodes	2	-	-	-	-	-	-	-	-	-	-	
Angiosarcoma	1	-	-	-	-	-	-	-	-	-	-	
Osteosarcoma	5	-	-	-	-	-	-	-	-	-	-	
Chondrosarcoma	2	-	-	-	-	-	-	-	-	-	-	
Ewing's sarcoma	-	-	-	-	-	-	-	-	-	-	-	
Malignant mesothelioma	8	-	-	-	-	-	-	-	-	2	-	
Complex mixed and stromal sarcoma	9	-	-	-	-	-	-	-	-	-	-	
Paraganglioma	?	-	-	-	-	-	-	-	-	-	-	
Malignant melanoma	126	-	-	-	-	1	-	-	-	-	-	
Specialized gonadal malignoma	2	-	-	-	-	-	-	-	-	-	-	
Dysgerminoma and seminoma	25	-	-	-	-	-	-	-	-	-	-	
Other germ cell malignoma	17	-	-	-	-	-	-	-	-	-	-	
Trophoblastic malignoma	1	-	-	-	-	-	-	-	-	1	-	
Brenner tumor	-	-	-	-	-	-	-	-	-	-	-	
Malignant glioma	62	-	-	-	-	-	-	-	-	-	-	
Malignant meningioma	2	-	-	-	-	-	-	-	-	-	-	
Non Hodgkin lymphoma	115	-	19	2	-	-	-	-	-	-	-	
Hodgkin lymphoma	39	-	-	-	-	-	-	-	-	-	-	
Plasmacytoma	43	-	-	-	-	-	-	-	-	-	-	
Leukemia except chronic lymphoid	91	-	-	-	-	-	-	-	-	-	-	
Chronic lymphoid leukemia	53	-	-	-	-	-	-	-	-	-	-	
Malignant reticuloendotheliosis	-	-	-	-	-	-	-	-	-	-	-	
Mast cell sarcoma	-	-	-	-	-	-	-	-	-	-	-	
Neuroepitheliomatous malignoma	5	-	-	-	-	-	-	-	-	-	-	
Miscellaneous malignoma	23	-	-	-	-	-	-	-	-	-	-	
Small cell malignoma	1	-	-	-	-	-	-	-	-	-	-	
Malignoma non specified	27	-	4	-	-	-	-	1	3	-	-	



Tabela 8. Nadaljevanje - continued

<i>Histološka vrsta</i>	<i>Skupaj</i> 140-209	<i>Lokalizacija (šifra MKB)* - Site (ICD No.)*</i>									cont. →
		160	161	162	163	170	171	172	173	174	
<i>Histologic type</i>	<i>All sites</i>										
<b>Vse vrste</b>		<b>14</b>	<b>116</b>	<b>445</b>	<b>6</b>	<b>10</b>	<b>24</b>	<b>109</b>	<b>435</b>	<b>518</b>	
<b>All types</b>											
Carcinoma non specified	362	2	1	61	-	-	-	-	17	28	
Small cell carcinoma	104	-	-	97	-	-	-	-	-	2	
Papillary carcinoma	7	-	4	-	-	-	-	-	-	-	
Squamous carcinoma	837	6	109	169	-	-	-	-	109	-	
Basal cell carcinoma	301	-	-	-	-	-	-	-	299	-	
Transitional cell carcinoma	142	-	-	-	-	-	-	-	-	-	
Adenocarcinoma	2 240	3	1	111	-	-	-	-	3	482	
Mucoepidermoid carcinoma	-	-	-	-	-	-	-	-	-	-	
Sarcoma non specified	9	-	-	-	-	-	4	-	-	1	
Fibrosarcoma	2	-	-	-	-	-	1	-	1	-	
Malignant fibrous histiocytoma	9	-	-	-	-	1	5	-	-	-	
Liposarcoma	7	-	-	1	-	-	5	-	-	-	
Leiomyosarcoma	13	-	-	-	-	-	1	-	-	-	
Rhabdomyosarcoma	2	-	-	-	-	1	1	-	-	-	
Synovial sarcoma	3	-	-	-	-	-	3	-	-	-	
Malignant schwannoma	1	-	-	-	-	-	-	-	-	-	
Malig. gran. cell and alveolar soft part sarc.	-	-	-	-	-	-	-	-	-	-	
Cystosarcoma phyllodes	2	-	-	-	-	-	-	-	-	2	
Angiosarcoma	1	-	-	-	-	-	1	-	-	-	
Osteosarcoma	5	-	-	-	-	5	-	-	-	-	
Chondrosarcoma	2	-	-	-	-	-	2	-	-	-	
Ewing's sarcoma	-	-	-	-	-	-	-	-	-	-	
Malignant mesothelioma	8	-	-	-	6	-	-	-	-	-	
Complex mixed and stromal sarcoma	9	-	-	-	-	-	-	-	-	-	
Paraganglioma	2	-	-	-	-	-	-	-	-	-	
Malignant melanoma	126	-	-	-	-	-	-	109	-	-	
Specialized gonadal malignoma	2	-	-	-	-	-	-	-	-	-	
Dysgerminoma and seminoma	25	-	-	-	-	-	-	-	-	-	
Other germ cell malignoma	17	-	-	-	-	-	-	-	-	-	
Trophoblastic malignoma	1	-	-	-	-	-	-	-	-	-	
Brenner tumor	-	-	-	-	-	-	-	-	-	-	
Malignant glioma	62	-	-	-	-	-	-	-	-	-	
Malignant meningioma	2	-	-	-	-	-	-	-	-	-	
Non Hodgkin lymphoma	115	1	-	-	-	1	-	-	4	1	
Hodgkin lymphoma	39	-	-	-	-	-	-	-	-	-	
Plasmacytoma	43	2	1	-	-	-	-	-	-	-	
Leukemia except chronic lymphoid	91	-	-	-	-	-	-	-	-	-	
Chronic lymphoid leukemia	53	-	-	-	-	-	-	-	-	-	
Malignant reticuloendotheliosis	-	-	-	-	-	-	-	-	-	-	
Mast cell sarcoma	-	-	-	-	-	-	-	-	-	-	
Neuroepitheliomatous malignoma	5	-	-	-	-	1	-	-	-	-	
Miscellaneous malignoma	23	-	-	-	-	-	1	-	-	-	
Small cell malignoma	1	-	-	-	-	-	-	-	-	-	
Malignoma non specified	27	-	-	6	-	1	-	-	2	2	

Tabela 8. Nadaljevanje - continued

<i>Histološka vrsta</i>	<i>Skupaj</i> 140-209	<i>Lokalizacija (šifra MKB)* - Site (ICD No.)*</i>									
		180	181	182	183	184	185	186	187	188	189
<i>Histologic type</i>	<i>All sites</i>										
<b>Vse vrste</b>		<b>165</b>	<b>-</b>	<b>186</b>	<b>153</b>	<b>29</b>	<b>189</b>	<b>39</b>	<b>9</b>	<b>142</b>	<b>105</b>
<b>All types</b>											
Carcinoma non specified	362	17	-	1	7	2	50	-	2	10	1
Small cell carcinoma	104	-	-	-	-	-	1	-	-	-	-
Papillary carcinoma	7	-	-	-	-	1	-	-	1	-	-
Squamous carcinoma	837	129	-	1	1	19	-	-	6	2	1
Basal cell carcinoma	301	-	-	-	-	1	-	-	-	-	-
Transitional cell carcinoma	142	-	-	-	-	-	-	-	-	130	11
Adenocarcinoma	2 240	19	-	175	138	3	137	-	-	-	90
Mucoepidermoid carcinoma	-	-	-	-	-	-	-	-	-	-	-
Sarcoma non specified	9	-	-	-	-	-	-	-	-	-	-
Fibrosarcoma	2	-	-	-	-	-	-	-	-	-	-
Malignant fibrous histiocytoma	9	-	-	-	-	-	-	-	-	-	-
Liposarcoma	7	-	-	-	-	-	-	-	-	-	-
Leiomyosarcoma	13	-	-	4	-	1	1	-	-	-	-
Rhabdomyosarcoma	2	-	-	-	-	-	-	-	-	-	-
Synovial sarcoma	3	-	-	-	-	-	-	-	-	-	-
Malignant schwannoma	1	-	-	-	-	-	-	-	-	-	-
Malig. gran. cell and alveolar soft part sarc.	-	-	-	-	-	-	-	-	-	-	-
Cystosarcoma phyllodes	2	-	-	-	-	-	-	-	-	-	-
Angiosarcoma	1	-	-	-	-	-	-	-	-	-	-
Osteosarcoma	5	-	-	-	-	-	-	-	-	-	-
Chondrosarcoma	2	-	-	-	-	-	-	-	-	-	-
Ewing's sarcoma	-	-	-	-	-	-	-	-	-	-	-
Malignant mesothelioma	8	-	-	-	-	-	-	-	-	-	-
Complex mixed and stromal sarcoma	9	-	-	4	3	-	-	-	-	-	1
Paraganglioma	2	-	-	-	-	-	-	-	-	-	-
Malignant melanoma	126	-	-	-	-	2	-	-	-	-	-
Specialized gonadal malignoma	2	-	-	-	2	-	-	-	-	-	-
Dysgerminoma and seminoma	25	-	-	-	-	-	-	23	-	-	-
Other germ cell malignoma	17	-	-	-	1	-	-	16	-	-	-
Trophoblastic malignoma	1	-	-	-	-	-	-	-	-	-	-
Brenner tumor	-	-	-	-	-	-	-	-	-	-	-
Malignant glioma	62	-	-	-	-	-	-	-	-	-	-
Malignant meningioma	2	-	-	-	-	-	-	-	-	-	-
Non Hodgkin lymphoma	115	-	-	-	-	-	-	-	-	-	-
Hodgkin lymphoma	39	-	-	-	-	-	-	-	-	-	-
Plasmacytoma	43	-	-	-	-	-	-	-	-	-	-
Leukemia except chronic lymphoid	91	-	-	-	-	-	-	-	-	-	-
Chronic lymphoid leukemia	53	-	-	-	-	-	-	-	-	-	-
Malignant reticuloendotheliosis	-	-	-	-	-	-	-	-	-	-	-
Mast cell sarcoma	-	-	-	-	-	-	-	-	-	-	-
Neuroepitheliomatous malignoma	5	-	-	-	-	-	-	-	-	-	-
Miscellaneous malignoma	23	-	-	-	1	-	-	-	-	-	-
Small cell malignoma	1	-	-	-	-	-	-	-	-	-	-
Malignoma non specified	27	-	-	1	-	-	-	-	-	-	1

Tabela 8. Nadaljevanje - continued

<i>Histološka vrsta</i>	<i>Skupaj</i> 140 - 209	<i>Lokalizacija (šifra MKB)* - Site (ICD No.)*</i>									
		190	191	192	193	194	195	196	197	198	199 cont. →
<i>Histologic type</i>	<i>All sites</i>										
<b>Vse vrste</b>		<b>13</b>	<b>66</b>	<b>7</b>	<b>41</b>	<b>4</b>	<b>15</b>	<b>18</b>	<b>25</b>	<b>14</b>	<b>12</b>
<b>All types</b>											
Carcinoma non specified	362	-	-	-	4	-	4	6	6	4	-
Small cell carcinoma	104	-	-	-	-	-	-	-	1	1	-
Papillary carcinoma	7	-	-	-	-	-	-	-	-	-	-
Squamous carcinoma	837	-	-	-	-	-	-	6	1	1	-
Basal cell carcinoma	301	-	-	-	-	-	-	-	-	-	-
Transitional cell carcinoma	142	-	-	-	-	-	-	-	1	-	-
Adenocarcinoma	2 240	-	-	-	36	2	8	5	16	6	9
Mucoepidermoid carcinoma	-	-	-	-	-	-	-	-	-	-	-
Sarcoma non specified	9	-	-	-	-	-	1	-	-	-	1
Fibrosarcoma	2	-	-	-	-	-	-	-	-	-	-
Malignant fibrous histiocytoma	9	-	-	-	-	-	1	-	-	-	-
Liposarcoma	7	-	-	-	-	-	-	-	-	-	-
Leiomyosarcoma	13	-	-	-	-	-	1	-	-	-	-
Rhabdomyosarcoma	2	-	-	-	-	-	-	-	-	-	-
Synovial sarcoma	3	-	-	-	-	-	-	-	-	-	-
Malignant schwannoma	1	-	1	-	-	-	-	-	-	-	-
Malig. gran. cell and alveolar soft part sarc.	-	-	-	-	-	-	-	-	-	-	-
Cystosarcoma phyllodes	2	-	-	-	-	-	-	-	-	-	-
Angiosarcoma	1	-	-	-	-	-	-	-	-	-	-
Osteosarcoma	5	-	-	-	-	-	-	-	-	-	-
Chondrosarcoma	2	-	-	-	-	-	-	-	-	-	-
Ewing's sarcoma	-	-	-	-	-	-	-	-	-	-	-
Malignant mesothelioma	8	-	-	-	-	-	-	-	-	-	-
Complex mixed and stromal sarcoma	9	-	-	-	-	-	-	-	-	-	-
Paranglioma	2	-	-	-	-	2	-	-	-	-	-
Malignant melanoma	126	12	-	-	-	-	-	-	-	2	-
Specialized gonadal malignoma	2	-	-	-	-	-	-	-	-	-	-
Dysgerminoma and seminoma	25	-	-	2	-	-	-	-	-	-	-
Other germ cell malignoma	17	-	-	-	-	-	-	-	-	-	-
Trophoblastic malignoma	1	-	-	-	-	-	-	-	-	-	-
Brenner tumor	-	-	-	-	-	-	-	-	-	-	-
Malignant glioma	62	-	61	1	-	-	-	-	-	-	-
Malignant meningioma	2	-	2	-	-	-	-	-	-	-	-
Non Hodgkin lymphoma	115	-	-	-	-	-	-	-	-	-	-
Hodgkin lymphoma	39	-	-	-	-	-	-	-	-	-	-
Plasmacytoma	43	-	-	1	-	-	-	-	-	-	-
Leukemia except chronic lymphoid	91	-	-	-	-	-	-	-	-	-	-
Chronic lymphoid leukemia	53	-	-	-	-	-	-	-	-	-	-
Malignant reticuloendotheliosis	-	-	-	-	-	-	-	-	-	-	-
Mast cell sarcoma	-	-	-	-	-	-	-	-	-	-	-
Neuroepitheliomatous malignoma	5	1	1	2	-	-	-	-	-	-	-
Miscellaneous malignoma	23	-	-	1	-	-	-	-	-	-	-
Small cell malignoma	1	-	-	-	-	-	-	-	-	-	1
Malignoma non specified	27	-	1	-	1	-	-	1	-	-	1

Tabela 8. Nadaljevanje - continued

<i>Histološka vrsta</i>	<i>Skupaj</i>	<i>Lokalizacija (šifra MKB)* - Site (ICD No.)*</i>									
		<i>140 - 209</i>	<i>200</i>	<i>201</i>	<i>203</i>	<i>204</i>	<i>205</i>	<i>206</i>	<i>207</i>	<i>208</i>	<i>209</i>
<i>Histologic type</i>	<i>All sites</i>	<i>202</i>									
<b>Vse vrste</b>		<b>74</b>	<b>39</b>	<b>39</b>	<b>75</b>	<b>61</b>	<b>4</b>	<b>4</b>	<b>14</b>	<b>6</b>	
<b>All types</b>											
Carcinoma non specified	362	-	-	-	-	-	-	-	-	-	
Small cell carcinoma	104	-	-	-	-	-	-	-	-	-	
Papillary carcinoma	7	-	-	-	-	-	-	-	-	-	
Squamous carcinoma	837	-	-	-	-	-	-	-	-	-	
Basal cell carcinoma	301	-	-	-	-	-	-	-	-	-	
Transitional cell carcinoma	142	-	-	-	-	-	-	-	-	-	
Adenocarcinoma	2 240	-	-	-	-	-	-	-	-	-	
Mucoepidermoid carcinoma	-	-	-	-	-	-	-	-	-	-	
Sarcoma non specified	9	-	-	-	-	-	-	-	-	-	
Fibrosarcoma	2	-	-	-	-	-	-	-	-	-	
Malignant fibrous histiocyto	9	-	-	-	-	-	-	-	-	-	
Liposarcoma	7	-	-	-	-	-	-	-	-	-	
Leiomyosarcoma	13	-	-	-	-	-	-	-	-	-	
Rhabdomyosarcoma	1	-	-	-	-	-	-	-	-	-	
Synovial sarcoma	3	-	-	-	-	-	-	-	-	-	
Malignant schwannoma	1	-	-	-	-	-	-	-	-	-	
Malig. gran. cell and alveolar soft part sarc.	-	-	-	-	-	-	-	-	-	-	
Cystosarcoma phyllodes	2	-	-	-	-	-	-	-	-	-	
Angiosarcoma	1	-	-	-	-	-	-	-	-	-	
Osteosarcoma	5	-	-	-	-	-	-	-	-	-	
Chondrosarcoma	2	-	-	-	-	-	-	-	-	-	
Ewing's sarcoma	-	-	-	-	-	-	-	-	-	-	
Malignant mesothelioma	8	-	-	-	-	-	-	-	-	-	
Complex mixed and stromal sarcoma	9	-	-	-	-	-	-	-	-	-	
Paraganglioma	2	-	-	-	-	-	-	-	-	-	
Malignant melanoma	126	-	-	-	-	-	-	-	-	-	
Specialized gonadal malignoma	2	-	-	-	-	-	-	-	-	-	
Dysgerminoma and seminoma	25	-	-	-	-	-	-	-	-	-	
Other germ cell malignoma	17	-	-	-	-	-	-	-	-	-	
Trophoblastic malignoma	1	-	-	-	-	-	-	-	-	-	
Brenner tumor	-	-	-	-	-	-	-	-	-	-	
Malignant glioma	62	-	-	-	-	-	-	-	-	-	
Malignant meningioma	2	-	-	-	-	-	-	-	-	-	
Non Hodgkin lymphoma	115	74	-	-	-	-	-	-	-	-	
Hodgkin lymphoma	39	-	39	-	-	-	-	-	-	-	
Plasmacytoma	43	-	-	39	-	-	-	-	-	-	
Leukemia except chronic lymphoid	91	-	-	-	22	61	4	4	-	-	
Chronic lymphoid leukemia	53	-	-	-	53	-	-	-	-	-	
Malignant reticuloendotheliosis	-	-	-	-	-	-	-	-	-	-	
Mast cell sarcoma	-	-	-	-	-	-	-	-	-	-	
Neuroepitheliomatous malignoma	5	-	-	-	-	-	-	-	-	-	
Miscellaneous malignoma	23	-	-	-	-	-	-	-	14	6	
Small cell malignoma	1	-	-	-	-	-	-	-	-	-	
Malignoma non specified	27	-	-	-	-	-	-	-	-	-	

\* Opis šifer MKB je v tabelah od 3 do 5  
Description of the ICD numbers is in tables 3 to 5

**Tabela 9. Število primerov ne-Hodgkinovih limfomov\* po lokalizaciji, spolu in starosti - Slovenija 1989**

**Table 9. Total number of non-Hodgkin's malignant lymphomas\* by site, sex, and age - Slovenia 1989**

Šifra MKB	Lokalizacija	Spol	Vse starosti	S t a r o s t																	
				0-	5-	10-	15-	20-	25-	30-	35-	40-	45-	50-	55-	60-	65-	70-	75-	80+	?
ICD No.	Site	Sex	All ages	A g e																	
<b>Vse lokalizacije</b>		<b>Skupaj</b>	<b>131</b>	-	1	2	1	1	2	5	8	3	9	10	23	16	13	9	15	13	-
<b>All sites Total</b>																					
		<b>Moški</b>	<b>80</b>	-	1	2	1	1	1	3	6	1	5	8	12	12	7	6	8	6	-
		<b>Male</b>																			
		<b>Ženske</b>	<b>51</b>	-	-	-	-	-	1	2	2	2	4	2	11	4	6	3	7	7	-
		<b>Female</b>																			
**	Glava in vrat	M	12	-	-	-	-	-	-	-	-	-	-	6	1	1	-	1	2	1	-
	Head and neck	Ž	3	-	-	-	-	-	-	-	-	-	-	2	-	1	-	-	-	-	-
151	Želodec	M	9	-	-	-	1	-	-	-	-	1	-	3	1	1	1	1	1	-	-
	Stomach	Ž	10	-	-	-	-	-	-	-	1	2	-	3	1	-	-	2	1	-	-
152	Tanko črevo	M	2	-	-	-	-	-	-	-	-	-	-	1	-	-	1	-	-	-	-
	Small intestine	Ž	-	-	-	-	-	-	-	-	-	-	-	-	-	-	-	-	-	-	-
170	Kosti	M	-	-	-	-	-	-	-	-	-	-	-	-	-	-	-	-	-	-	-
	Bone	Ž	1	-	-	-	-	-	-	-	-	-	-	1	-	-	-	-	-	-	-
173	Koža	M	2	-	-	-	-	-	-	-	-	-	-	-	2	-	-	-	-	-	-
	Skin	Ž	1	-	-	-	-	-	-	-	-	-	-	-	-	-	-	1	-	-	-
174	Dojka	M	1	-	-	-	-	-	-	-	-	-	-	-	1	-	-	-	-	-	-
	Breast	Ž	1	-	-	-	-	-	-	-	-	-	-	-	-	-	-	1	-	-	-
193	Ščitnica	M	-	-	-	-	-	-	-	-	-	-	-	-	-	-	-	-	-	-	-
	Thyroid	Ž	1	-	-	-	-	-	-	-	-	-	-	-	-	-	1	-	-	-	-
200	Bezgavke	M	54	-	1	2	1	-	1	3	6	1	4	2	7	7	6	3	5	5	-
+																					
202	Lymph nodes	Ž	35	-	-	-	-	-	1	2	2	1	2	3	5	3	5	2	3	6	-

\* Vključeni so vsi citološko in/ali histološko potrjeni primeri  
All cases included have been cytologically or histologically verified

\*\* Šifre MKB/ICD Nos.: 141, 142, 146, 147, 160

**Tabela 10. Število novih primerov raka po bolnišnicah ugotovitve diagnoze ter število in odstotek primerov, napoteni na Onkološki inštitut (OI) - Slovenija 1989**

**Table 10. Number of new cancer cases diagnosed by reporting hospitals, and number and percentage of cases referred to the Institute of Oncology (IO), Ljubljana - Slovenia 1989**

<i>Bolnišnice</i>	<i>Število novih primerov</i>	<i>Napoteni na OI</i>	
<i>Hospitals</i>	<i>Number of new cases</i>	<i>Referred to the IO Number</i>	<i>Odstotek * Per cent *</i>
<b>Skupaj</b> Total	<b>5 904</b>	<b>3 016</b>	<b>51</b>
<b>Onkološki inštitut, Ljubljana</b> Institute of Oncology, Ljubljana	634	634	100
<b>Klinične bolnišnice, Ljubljana</b> University hospitals, Ljubljana	2 137	1 096	51
Dermatološka klinika	91	13	14
Gastroenterološka interna klinika	144	45	31
Ginekološka klinika	160	135	84
Infekcijska klinika	19	11	58
Inštitut za gerontologijo	41	15	37
Inštitut za pljučne bolezni in tbc, Golnik	458	255	56
Interna klinika	201	57	28
Kirurška gastroenterološka klinika	302	108	36
Klinična bolnišnica za pediatrijo	31	25	81
Klinična bolnišnica za psihiatrijo	1	-	-
Klinika za maksilofacialno kirurgijo	42	28	67
Klinika za nevrokirurgijo	63	44	70
Klinika za plastično kirurgijo in opeklino	40	20	50
Klinika za torakalno kirurgijo	62	31	50
Nevrološka klinika	36	23	64
Očesna klinika	25	10	40
Ortopedska klinika	7	7	
Otorinolaringološka klinika	198	175	88
Travmatološka klinika	3	2	
Urološka klinika	213	92	43
<b>Splošne in specialne bolnišnice</b> General and special hospitals	3 089	1 260	41
Splošna bolnišnica Brežice	54	27	50
Splošna bolnišnica Celje**	552	268	49

cont. ↓

Tabela 10. Nadaljevanje - continued

<i>Bolnišnice</i>	<i>Število novih primerov</i>	<i>Napoteni na OI</i>	
<i>Hospitals</i>	<i>Number of new cases</i>	<i>Število</i>	<i>Odstotek *</i>
		<i>Referred to the IO</i>	<i>Number</i>
			<i>Per cent *</i>
Splošna bolnišnica Jesenice	127	57	45
Splošna bolnišnica Koper	128	48	38
Splošna bolnišnica Maribor	881	334	38
Splošna bolnišnica Murska Sobota	308	72	23
Splošna bolnišnica Nova Gorica	257	116	45
Splošna bolnišnica Novo mesto	310	138	45
Splošna bolnišnica Ptuj	85	33	39
Splošna bolnišnica Slovenj Gradec	218	68	31
Splošna bolnišnica Trbovlje	52	21	40
Bolnišnica za ginekologijo in porodništvo Kranj	25	19	76
Bolnišnica za ženske bolezni in porodništvo Postojna	15	10	67
Bolnica Ivana Regenta Sežana	49	30	61
Ortopedska bolnica Valdoltra	3	3	
Psihiatrična bolnišnica Begunje	-	-	-
Psihiatrična bolnišnica Idrija	1	-	-
Vojna bolnica Ljubljana	24	16	67
<b>Drugi zdravstveni zavodi</b>	<b>44</b>	<b>27</b>	<b>61</b>
<b>Other health institutions</b>			

\* Odstotki niso računani pri številih pod 15  
Percentages are not calculated for less than 15 cases

\*\* Vključno bolnišnica Topolšica  
Including hospital Topolšica

**Tabela 11. Število in odstotek novih primerov raka, ugotovljenih v bolnišnicah, po stadiju, lokalizaciji in spolu - Slovenija 1989**

**Table 11. Number and percentage of new cancer cases reported by hospitals by stage, site and sex - Slovenia 1989**

Šifra MKB	Lokalizacija	Spol	Število primerov	Lokaliziran		S t a d i j				Neznan	
				Število	Odstotek*	Število	Odstotek*	Število	Odstotek*	Število	Odstotek*
ICD No.	Site	Sex	Number of cases	Localized		S t a g e				Unknown	
				Number	Per cent*	Regional	Per cent*	Remote	Per cent*	Number	Per cent*
140-209	Vse lokalizacije All sites	Skupaj Total	5 904	2 091	35	1 638	28	1 676	28	499	8
		Moški Male	3 062	1 012	33	884	29	876	29	290	9
		Ženske Female	2 842	1 079	38	754	27	800	28	209	7
140	Ustnica Lip	M Ž	25 8	21 8	85	4 -	15 -	- -	- -	- -	- -
141	Jezik Tongue	M Ž	31 4	7 1	23	17 3	55	7 -	23	- -	- -
142	Slinavke Salivary glands	M Ž	6 3	2 3		3 -		1 -		- -	- -
143	Dlesni Gum	M Ž	8 2	2 1		6 1		- -	- -	- -	- -
144	Ustno dno Floor of mouth	M Ž	47 3	12 1	26	24 1	51	11 1	23	- -	- -
145	Ūsta, drugo Mouth, other parts	M Ž	12 2	4 -		6 2		2 -		- -	- -
146	Orofarinks Oropharynx	M Ž	74 6	14 -	19	53 4	72	7 2	9	- -	- -
147	Epifarinks Epipharynx	M Ž	6 5	- 1	-	5 3		1 1		- -	- -
148	Hipofarinks Hypopharynx	M Ž	34 1	5 1	15	25 -	74	2 -	6	2 -	6 -
149	Žrelo, neoznačeno Pharynx, not specified	M Ž	- -	- -	-	- -	-	- -	-	- -	- -
150	Požiralnik Esophagus	M Ž	74 7	20 3	27	32 1	43	14 1	19	8 2	11
151	Želodec Stomach	M Ž	313 180	58 34	19	97 58	31	107 49	34	51 39	16
152	Tanko črevo Small intestine	M Ž	5 4	- 1	-	4 1		1 2		- -	- -

cont. ↓



Tabela 11. Nadaljevanje - continued

Šifra MKB	Lokalizacija	Spol	Število primerov	S t a d i j							
				Lokaliziran		Regionarna razširitev		Oddaljena razširitev		Neznan	
				Število	Odstotek*	Število	Odstotek*	Število	Odstotek*	Število	Odstotek*
ICD No.	Site	Sex	Number of cases	S t a g e							
				Localized		Regional		Remote		Unknown	
				Number	Per cent*	Number	Per cent*	Number	Per cent*	Number	Per cent*
153	Debelo črevo	M	172	20	12	86	50	49	28	17	10
	Colon	Ž	146	24	16	69	47	37	25	16	11
154	Rektum	M	140	19	14	74	53	32	23	15	11
	Rectum, anus	Ž	153	32	21	66	43	29	19	26	17
155	Jetra	M	24	11	46	3	13	7	29	3	13
	Liver	Ž	11	6		1		2		2	
156	Žolčnik, žolčni vodi	M	30	5	17	3	10	17	57	5	17
	Gall bladder, bile ducts	Ž	80	8	10	27	34	34	43	11	14
157	Trebušna slinavka	M	78	12	15	19	24	40	51	7	9
	Pancreas	Ž	80	8	10	19	24	39	49	14	18
158	Retro-, peritonej	M	6	-	-	4		2		-	-
	Retro-, peritoneum	Ž	4	1		2		1		-	-
159	Prebavila, drugo	M	1	-	-	1		-	-	-	-
	Digestive organs, other	Ž	1	-	-	-	-	1		-	-
160	Nos, obnosne votl., drugo	M	10	3		4		3		-	-
	Nose, sinuses, etc.	Ž	6	-	-	3		3		-	-
161	Grlo	M	111	56	50	47	42	7	6	1	1
	Larynx	Ž	7	3		4		-	-	-	-
162	Sapnik, sapnica, pljuča	M	692	191	28	241	35	226	33	34	5
	Trachea, bronchus, lung	Ž	137	21	15	38	28	63	46	15	11
163	Plevra, mediastin., drugo	M	7	3		2		2		-	-
	Pleura, mediastinum, etc.	Ž	2	-	-	1		-	-	1	
170	Kosti	M	8	1		5		2		-	-
	Bone	Ž	4	-		2		1		1	
171	Mehka tkiva	M	15	10	67	3	20	1	7	1	7
	Soft tissues	Ž	10	7		2		1		-	-
172	Koža, maligni melanom	M	43	26	59	9	22	6	15	2	5
	Skin, malignant melanoma	Ž	70	58	83	8	11	2	3	2	3
173	Koža, drugi malignomi	M	239	229	96	10	4	-	-	-	-
	Skin, other malignancies	Ž	240	233	97	2	1	1		4	2
174	Dojka	M	4	2		1		1		-	-
	Breast	Ž	637	261	41	287	45	74	12	15	2
180	Maternica, vrat	Ž	167	69	41	45	27	51	31	2	1
	Uterus, cervix										
181	Horioepiteliom	Ž	-	-	-	-	-	-	-	-	-
	Chorioepithelioma										

cont. ↓

Tabela 11. Nadaljevanje - continued

Šifra MKB	Lokalizacija	Spol	Število primerov	S t a d i j							
				Lokaliziran		Regionarna razširitev		Oddaljena razširitev		Neznan	
ICD No.	Site	Sex	Number of cases	Število	Odstotek*	Število	Odstotek*	Število	Odstotek*	Število	Odstotek*
				Localized		Regional		Remote		Unknown	
				Number	Per cent*	Number	Per cent*	Number	Per cent*	Number	Per cent*
182	Maternica, telo, drugo Uterus, corpus, etc.	Ž	188	148	79	19	10	18	10	3	2
183	Jajčnik, jajcevod, drugo Ovary, Fallopian tube, etc.	Ž	170	32	19	19	11	113	66	6	4
184	Nožnica, vulva, drugo Vagina, vulva, etc.	Ž	35	15	43	11	31	5	14	4	11
185	Prostata Prostate	M	231	96	42	13	6	55	24	67	29
186	Modo Testis	M	41	21	51	14	34	6	15	-	-
187	Penis, obmodek, drugo Penis, epididymis, etc.	M	9	7		2		-	-	-	-
188	Mehur Bladder	M	114	60	53	22	19	6	5	26	23
		Ž	37	11	30	14	38	6	16	6	16
189	Ledvica, sečevod, drugo Kidney, ureter, etc.	M	67	24	36	11	16	18	27	14	21
		Ž	54	22	41	3	6	13	24	16	30
190	Oko Eye	M	9	8		1		-	-	-	-
		Ž	9	9		-	-	-	-	-	-
191	Možgani Brain	M	46	46	100	-	-	-	-	-	-
		Ž	30	30	100	-	-	-	-	-	-
192	Živčevie. drugo Nervous system, other	M	3	3		-	-	-	-	-	-
		Ž	4	3		1		-	-	-	-
193	Ščitnica Thyroid	M	13	3		7		2		1	-
		Ž	40	13	33	18	45	8	20	1	3
194	Endokrine žleze, druge Endocrine glands, other	M	2	-	-	1		-	-	1	
		Ž	2	2		-	-	-	-	-	-
195	Slabo opredeljena lokaliz. Ill-defined site	M	9	1		2		2		4	
		Ž	23	-	-	1	4	11	48	11	48
196	Metastaze v bezgavkah Lymph node metastases	M	20	-	-	-	-	-	-	20	100
		Ž	9	-	-	-	-	-	-	9	
197	Met. v dihalih, prebavilih Respiratory, digestive tract met.	M	35	-	-	-	-	35	100	-	-
		Ž	54	-	-	-	-	54	100	-	-
198	Metastaze, drugje Metastases, other	M	37	-	-	-	-	37	100	-	-
		Ž	14	-	-	-	-	14		-	-
199	Malignomi, neopredeljeni Malignancies, unspecified	M	24	-	-	-	-	24	100	-	-
		Ž	27	-	-	-	-	27	100	-	-

cont. ↓

Tabela 11. Nadaljevanje - continued

Šifra MKB	Lokalizacija	Spol	Število primerov	S t a d i j (A n n - A r b o r)							
				I		II		III + IV		Neznan	
ICD No.	Site	Sex	Number of cases	Število	Odstotek*	Število	Odstotek*	Število	Odstotek*	Število	Odstotek*
				Number	Per cent*	Number	Per cent*	Number	Per cent*	Number	Per cent*
200	Ne-Hodgkinovi limfomi	M	54	8	15	9	15	26	49	11	21
202	Non-Hodgkin's limfomas	Ž	35	5	14	10	29	17	49	3	9
201	Hodgkinov limfom Hodgkin's disease	M	24	2	8	14	58	8	33	-	-
		Ž	20	4	20	8	40	8	40	-	-

\* Odstotki niso računani pri številih pod 15

\* Percentages are not calculated for less than 15 cases

**INCIDENCA RAKA V SLOVENIJI 1989**  
**CANCER INCIDENCE IN SLOVENIA 1989**

Po mnenju Ministrstva za kulturo Republike Slovenije, št. 415-11/93 z dne 13. januarja 1993,  
šteje publikacija med proizvode, za katere se plačuje 5-odstotni davek od prometa proizvodov.