

SAVINJČAN

Celje - skladišče

D-Per

III 5/1994



500001699.1

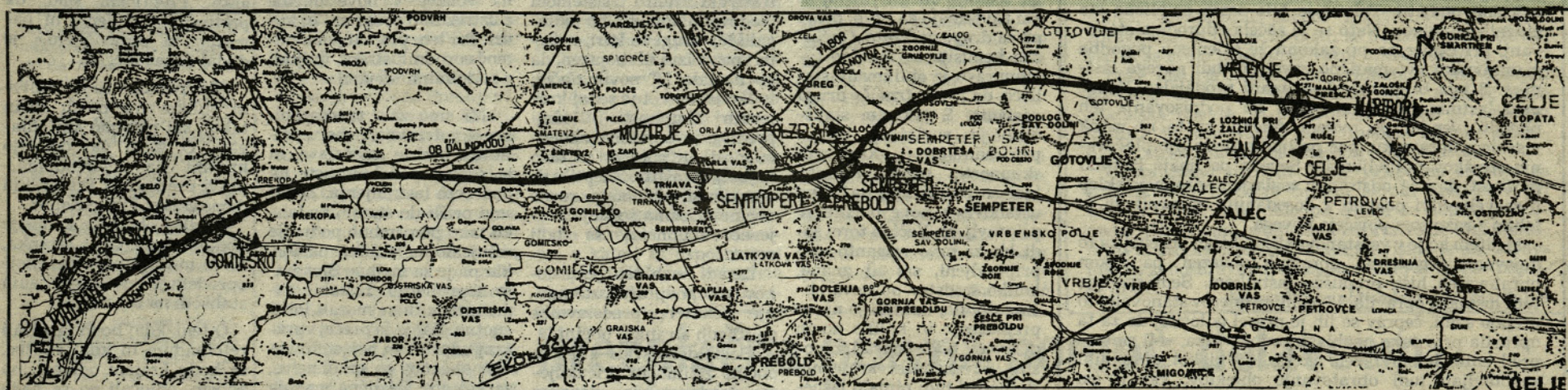
COBISS

Leto XVI - številka 1 - januar 1994

Srečno, dolina zelenega zlata

Začetek novega leta nam je naložil dve izredno pomembni odločitvi. Poslanci občinske skupščine bodo 3. februarja odločali o dopolnitvah srednjeročnega in dolgoročnega plana občine oziroma o trasi avtoceste, krajan pa na zborih o oblikovanju novih občin. Oboje je tudi za razvoj Savinjske doline življenjskega pomena. Upajmo, da bodo poslanci in krajan odločali modro, strpno, predvsem pa za napredek doline zelenega zlata. Torej, srečno dolina zelenega zlata.

JK



Avtocesta Arja vas - Ločica pri Vranskem

Pomen avtoceste skozi Savinjsko dolino

Avtocesta skozi Savinjsko dolino predstavlja del avtocestne povezave evropskega pomena, ki povezuje jugozahodno in vzhodno Evropo v ožini med Jadranskim mor-

jem in Alpami, v kontekstu avtocestne povezave Republike Slovenije predstavlja del primarne prometne smeri (Koper-Ljubljana-Maribor-Murška Sobotna), pomembna je za povezavo Savinjske regije z »deželnimi« središči in okrajnimi centri sosednjih regij, obenem pa rešuje promet-

ne zagate posameznih naselij Savinjske doline.

Primerjava variant in izbor variante

Začetki načrtovanja avtoceste preko Savinjske doline segajo v drugo polovico šestdesetih let. Sprva je bila trasa načrtovana tako, da bi potekala južno od magistralne ceste, vendar je bila zaradi varovanja interesov kmetijstva spremenjena in prestavljena tako, da je potekala severno od magistralne ceste. Kot taka je bila prostorsko definirana in verificirana že pred dobrimi petnajstimi leti, prostor za njeno gradnjo pa je bil ustrezno varovan. Za to t. i. »osnovno« varianto se je zaradi varovanja spomenika arheološke dediščine izkazalo, da je nesprejemljiva, saj je delno potekala preko območja arheološkega najdišča. Zaradi tega so bile izdelane dodatne variante poteka trase in dodatne korekcije, ki bi pomenile izboljšavo glede porabe obdelovalnih površin ter boljše vključitev trase v prostor. Na tej osnovi je bila izdelana primerjalna analiza variantnih predlogov trase avtoceste in celovita presoja vplivov na okolje za variante »Ob daljnovođu«, »Tabor«, »Osnovna«, »Južna«, »J-2« in »D-O«. Namen primerjalne analize je bil, da se vse možne trase prouči in medsebojno ovrednoti zlasti z vidika ekološko varstvenih in prometnih funkcij na uravnotežen razvoj obravnavanega prostora. Analiza pozitivnih in negativnih

lastnosti posameznih tras je pokazala, da se negativnim vplivom na zemljišča, vodne vire, onesnaževanje zraka in hrupa nikjer ni možno povsem izogniti, vendar pa je presoja pokazala, da je najustreznejša »južna« varianta. S korekcijo »južne« variante na območju Šempetra in Vranskega je bila dosežena optimalna rešitev poteka trase avtoceste na odseku Arja vas-Ločica pri Vranskem.

Izbrana varianta

Izbrana trasa avtoceste je rezultat dolgoletnih strokovnih prizadevanj in usklajevanj med razvojno-planskim in okoljevarstvenim vidikom s ciljem, da se na avtocesto priključijo vsa pomembnejša naselja, v največji meri zavarujejo vrednote Savinjske doline in vzpodbudi njen sonaravni razvoj.

1. Osnovne značilnosti izbrane variante

Na vzhodu se obravnavani odsek povezuje na avtocestni odsek Hoče - Arja vas in poteka v dolžini 20,251 km skozi občino Žalec do Vranskega, kjer se priključuje na obstoječo magistralno cesto Celje-Ljubljana.

Trasa poteka od zgrajenega dela avtoceste pri Mali Pirešici proti zahodu po severnem obrobju Savinjske doline med kvalitetnimi kmetijskimi površinami in gričevjem severno od vasi Ložnica, Podlog in Zg. Grušovlje, tako da se odmika stanovanjskim območjem, v največji meri ohranja gozdni

in reliefni rob, ohranja kvalitetnejše kmetijske površine, vodotok Ložnico pa prečka brez regulacij. Nato se trasa obrne proti jugozahodu in poteka po najkrajši poti čez kmetijske površine in med naselji, tako da se izogne dvema velikima kompleksoma hmeljišč (severno od Šempetra in južno od Orle vasi), v Ločici ob Savinji prečka železniško progo in nato Savinjo. Preko dolinskega dela poteka proti zahodu južno od Orle vasi, Zakla in Šmatevža in se nato vzpne v gozdno področje Gomilskih, Kapelskih in Prekopskih šum, tako da se izogne kmetijskim površinam, gozdnemu robu in vsem večjim naseljem. Pri naselju Brode se trasa nadaljuje po trasi obstoječe magistralne ceste Celje-Ljubljana do zahodnega dela naselja Vransko. Na ta način je v območju Vranskega zagotovljena ohranitev obstoječih naselij in poselitve, hmeljišč in Bolske.

Sistem priključkov na avtocesto v optimalni meri zagotavlja hitro priključevanje in ustrezno dostopnost naselij Savinjske doline na avtocesto. Predvideni so štirje izvenizvojski priključki in sicer pri Arji vasi, pri Šempetru, Pri Šentrupertu in v Čepljah.

2. Izdelane strokovne podlage in dokumenti

Za izbrano varianto odseka avtoceste Arja vas-Ločica pri Vranskem sta izdelana:

1. osnutek sprememb in dopolnitev prostorskih sestavin dolgoročnega in srednjeročnega družbenega plana občine Žalec in

2. osnutek lokacijskega načrta za odsek avtoceste Arja vas-Ločica pri Vranskem.

Pri pripravi osnutka navedenih dokumentov so bili pridobljeni predhodni pogoji in mnenja, izdelane so bile posebne strokovne podlage in

druga strokovna gradiva, ki so služila kot strokovna osnova za njihovo pripravo.

Povzetek o posameznih variantah trase s primerjavo

Obravnavana trasa avtoceste med Arjo vasio in Ločico pri Vranskem poteka čez dvoje zelo občutljivih območij: širše območje Šempetra, kjer cesta prečka dolino in območje Vranskega.

Za območje Šempetra je bilo obdelanih šest variant, za območje Vranskega pa tri variante.

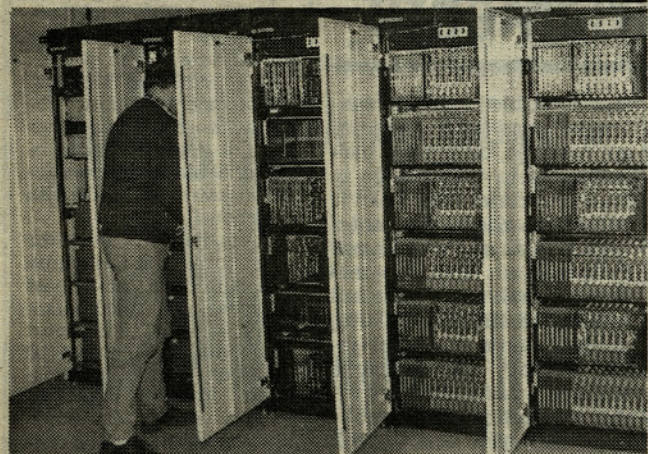
Presoja vplivov v urbani in krajinski prostor predstavlja povzetek presoje šestih variant, ki so bile izdelane za območje Šempetra in treh variant za območje Vranskega. Presoja nima namena ocenjevati posega izgradnje AC v prostor doline, ampak obravnava večje ali manjše vplive posameznih variant v delu doline, kjer na razdalji ca 2.0 kilometra različice trase potekajo.

V nadaljevanju teksta so v obliki povzetkov predstavljene posamezne različice trase. Povzetki so iz obstoječih strokovnih podlag, ki so jih pripravile različne institucije.*

Viri:
SCT PNZ C-137 - AC Arja vas-Vransko - Primerjalna študija variant - februar 1993
IBE - AC Arja vas-Vransko - Poročilo o vplivih na okolje - junij 1993

Zavod RS za prostorsko planiranje - Ocena vplivov na okolje in prostor dveh variant trase AC mimo Vranskega - september 1993

Nadaljevanje na 9 strani



Na kposnetku nova digitalna centrala v Žalcu.

Nova telefonska centrala

V prejšnji številki Savinjsčana smo sicer zapisali, da bo nova digitalna centrala v Žalcu začela obratovati že ob koncu lanskega leta, vendar se je to zgodilo šele v teh dneh. Zaradi kasnitev povezave s medkrajevno centralo v Šempetru se je telefonija izboljšala te dni, ko so delavci PTT podjetja začeli priključevati večje porabnike na novo digitalno centralo. V naslednjih dneh bodo dobili v podpis pogodbe tisti zainteresirani in prijavljeni naročniki, kjer so že tehnične možnosti za priključitev, ostali pa bodo morali počakati še na gradnjo omrežja. Težav s telefonom ne bodo imeli več krajan v Žalcu in Vrbju.

jk

Izvršni svet SO Žalec in Zavod za kulturo

vabita na osrednjo proslavo slovenskega kulturnega praznika s podelitvijo Saviniovih odličij, ki bo v soboto, 5. februarja, ob 18. uri v Domu II. slovenskega tabora v Žalcu.

Prijazno vabljeni.

III. žalski tabor

Veličasten zbor bo na pustni torek ob 14.30 uri

Turistično društvo Žalec vabi cenjeno gledalstvo, narodnjake, veleposestnike, trgovce, gostilničarje, inteligenco in drugo mestno pustno smetano na veliki III. žalski tabor (zadnji je bil pred 125. leti), ki bo na pustni torek ob 14.30 uri na Šlandrovem trgu pred gostiščem Marjola. Zbranimu občinstvu bodo spregovorili sedanji in bodoči župani. Po veličastnem zboru bo ljudsko rajanje z vrtno veselico. V kulturnem programu bodo sodelovali domači godbeniki. Najbolj zanimive in duhovite posamezne maske in skupine bo turistično društvo bogato nagradilo.

Vljudno vabljeni!



Žalec,

Šlandrov trg 34a
telefon: 063/714-285

Ni vsaka kava Tropic kava

S Tropic kartico ugodnejši nakup

Trgovina Eklektroset

Žalec, Hausenbichlerjeva 5, (za Kmetijsko preskrbo)

nudi po izredno ugodnih cenah:

elektro in vodoinstalacijski material

Telefon: 711-050 od 8. do 12. in od 15. do 19. ure.

Butik Saša

Ekskluzivna ponudba spodnjega perila

V levški LENI ima Saša Korun iz Šempetra že tri leta prodajni butik ekskluzivnega ženskega spodnjega perila, s katerimi je že velikokrat sodelovala na raznih modnih revijah. Vsekakor je s svojim butikom vnesla v naše okolje bogato ponudbo uvoženega pa tudi domačega visoko kakovostnega in modnega ženskega spodnjega perila. V prodajalni, za katero se je Saša odločila predvsem zato, ker je bila brez službe in je

v tem videla tudi nekakšen izziv, je resnično velika izbira bodijev, kompletov in drugih ekskluzivnih proizvodov. Poleg spodnjega ženskega perila ne gre prezreti še bogate ponudbe spalnih kompletov, nogavic, bižuterije, raznih dodatkov, kot so torbice, moške kravate in drugi proizvodi. Saša pa nudi kupcem tudi moško spodnje perilo, tako da lahko v njenem butikju najde vsaka stranka nekaj zase. Vseka-

kor pa je treba še povedati, da ima Saša Korun že veliko znanja in izkušenj, tako da boste pri nakupu deležni dobrega nasveta, vaša odločitev pa bo tako mnogo lažja. Poleg ugodnih cen je mogoče v butikju Saša kupovati tudi na več čekov. Sicer pa je butik s svojo ponudbo na voljo strankam vsak dan od 9. do 19. ure, ob sobotah pa od 8. do 13. ure.

EP - da



Trgovina Indirekt

Pestra ponudba - ugodne cene

V teh dneh mineva leto dni, kar sta zakonca Šolaje v skupnih prostorih bloka Soseske II v Preboldu odprla trgovino z mešanim blagom in tako stanovanjem blokovega naselja omogočila vsakdanje nakupe v neposredni bližini. Za ta korak sta se Mato in njegova žena odločila, ker sta želela biti čim več pri otrocih. Živijo namreč v istem bloku, kjer je trgovina, tako da imata službo skoraj doma. Pri odločitvi

za odprtje trgovine pa sta upoštevala tudi splošno situacijo v gospodarstvu, ko nikoli ne veš, kdaj boš ostal brez službe. Prvotno sta nameravala imeti trgovino z rezervnimi deli za gospodinjske aparate, vendar sta svojo odločitev spremenila in odprla trgovino z mešanim blagom. Vanjo sta vložila vse svoje prihranke in kot pravita, jima ni žal, čepravno še zdaleč ni vse rožnato. Trudita se, da je njuna trgovina

vedno dobro založena, da imata kakovostno blago ter čim nižje cene, kar jima dobro uspeva, saj iščeta najugodnejše dobavitelje. Povejmo še, da je v trgovini Indirekt mogoče kupiti prav vse, kar človek potrebuje za vsakdanje življenje. So zelo prijazni, večje količine nakupljenega blaga pa dostavljajo tudi na dom. Vsekakor pa jih velja obiskati in se prepričati.

EP - da



TC Levec ... in nikamor drugam

MERKUR

Spoštovani!

Delniška družba Merkur Kranj je trgovsko podjetje, ki ima na slovenskem trgu že skoraj stoletno tradicijo. Njegov ustanovitelj je Celjan Peter Majdič, ki je leta 1896 v Kranju ustanovil trgovino s tehničnim blagom. V teh letih je Merkur zrasel v sodoben trgovski sistem za prodajo železnine, gradbenih in inštalacijskih materialov, izdelkov črne in barvaste metalurgije ter izdelkov za široko potrošnjo.

Leto 1993 je za Merkur potekalo v znamenju pridobivanja novih prodajnih površin. Tako smo ga tudi zaključili. V ponedeljek, 20. decembra 1993 smo slovesno odprli še TC Levec, ki mu je gostoljubje v svojih prostorih ponudilo podjetje Moderni interierji. Trgovski center Levec štejemo med tri najpomembnejše pridobitve v lanskem letu. Maja smo v Mariboru odprli Trgovski center Hoče, oktobra največjo prodajalno z zelenim programom v Sloveniji TC Dom Naklo in decembra še Trgovski center Levec.

TC Levec je že 36. Merkurjeva prodajalna po vrsti. V njem ponujamo kupcem na celjskem območju bogat izbor tehničnega blaga, od železnine do izdelkov za gospodinjstvo. Na policah Trgovskega centra Levec bodo izdelki domačih



in tujih proizvajalcev, skupni imenovalec vseh pa je kakovost. Skrbeli bomo, da bo ponudba v TC Levec zadovoljila skoraj vse potrebe bodočih kupcev po teh izdelkih in da bo v sozvočju s sloganom: »TC Levec ... in nikamor drugam.«

Prodajalno smo uredili v prejšnjem skladišču prodajnega centra Moderni interierji, ki so ga za nove potrebe po višini pregradili z novo etažo. Nadstropje je podprto s stebri, vsi prostori pa so dodatno toplotno in zvočno izolirani, opremljeni z elektroinstalacijami, centralnim ogrevanjem ter prezračevalno napravo. Merkurjeva prodajalna bo v pritličju in meri skupaj s priročnim skladiščem 1230 m². Prostore v nadstropju bodo uporabljali Moderni interierji. S Trgovskim centrom Levec smo odprli tudi 13 novih delovnih mest. Pomagata jim še dva trgovca, ki sta že zaposlena v Merkurju.

TC Levec je odprt med tednom od 9. do 18. ure in ob sobotah od 9. do 12. ure. V nadaljevanju Vam predstavljamo podrobnejši pogled v prodajni program:

- železnina,
- vijaki, žičniki in drugi žični izdelki,
- stavbno in pohištveno okovje,
- vodoinštalacijski material,
- material za centralno ogrevanje,
- elektroinstalacijski material,
- električno in ročno orodje,
- gospodinjski izdelki iz stekla, keramike porcelana in kristala,
- bela tehnika,
- antene in pribor,
- akustika,
- mali gospodinjski aparati,
- posoda in jedilni pribor,
- čistilna sredstva
- barve, laki in pleskarski pribor

Z novo prodajalno bomo kupcem še bolj približali celotni Merkurjev prodajni program in tudi vse druge ugodnosti, ki jih nudimo. Med njimi omenjamo samo Merkurjevo kartico zaupanja,, s katero nakupuje že več kot 70.000 naših zvestih kupcev z dodatnimi popusti. Ob odprtju smo za vse bodoče kupce v TC Levec pripravili posebno ponudbo po ugodnejših cenah, povabili pa smo tudi ansambel Štajerskih 7 in Borisa Kopitarja, ki so poskrbeli za dobro razporejenost na tem slovesnem dogodku za našo delniško družbo.



