

Kje enosmerne ceste

Glede na stanje prometa na območju občine Center, po izpeljavi novega prometnega režima je bila v decembru preteklega leta pri odboru za prostorsko planiranje pri IS skupščine občine ustanovljena komisija za promet s temeljno nalogo, da prouči stanje vseh vrst prometa na območju občine in pripravi predloge za izboljšanja. Na eni zadnjih sej je izvršni svet skupščine občine Ljubljana Center obravnaval poročilo komisije za promet, ki vsebuje nekatera kritična opažanja ter konkretne predloge za odpravo nekaterih najbolj očitnih napak. Po ugotovitvah komisije bi bilo potrebno, kar zadeva motorni promet, v Centru največ pozornosti posvetiti Titovi cesti ter le tu spremeniti karakter tranzitnosti, saj dosedanji režim

praktično ne dopušča nobenega zavijanja v desno ali levo. Titova cesta mora imeti po ocenah komisije karakter mestne arterije, ki odvaja vozila v predele centra in vozila s teh predelov tudi zbira. Kot fundamentalno zgrešena se ocenjuje tudi sedanja ureditev prometnih tokov na Prešernovem trgu, ki danes predstavlja klasičen primer ozkega prometnega grla. Sistem enosmerne ceste se ocenjuje kot sistemsko nedogodan, nedosleden in zato nesmiseln.

Kolesarji naj bi se po predlogu komisije vključevali v promet kot enakovredni udeleženci, ker take kolesarske steze, kot jih imamo pri nas v centru, nimajo niti mesta z najbolj razvitim kolesarskim prometom.

Ravno tako se ocenjuje kot

zgrešena zapora Cankarjeve ceste za promet z namenom, da se namenijo te površine pešcu, ki pa ga tam praktično ni. Pri tem kaže prav gotovo razmišljati v smeri, kako urediti Cankarjevo ulico, da bo pešcu privlačna, kar z malo truda najbrž ne bi bilo težko.

To je le nekaj glavnih ocen ki jih je podala komisija. Le ta pa sicer meni, da v sedanji situaciji rešitev prometa ni možna, da pa so možne odprave nekaterih dokazanih in ugotovljenih anomalij, kar bi vsekar tudi izboljšalo obstoječe stanje.

Poročilo komisije za promet je izvršni svet v celoti sprejel ter bo posredovano prometni komisiji pri skupščini mesta Ljubljane z namenom, da se doseže enotno stališče do predlogov izboljšav. A. B.



URESNIČEVANJE DRUŽBENE SAMOZAŠČITE V OBČINI LJUBLJANA CENTER

Krajevne skupnosti – da, 159 TOZD – ne

Ustvarjanje pogojev in uresničevanje nalog na področju družbene samozaščite je trajna, organizirana in neposredna dejavnost in odgovornost delovnih ljudi in občanov. Ta proces pa ni enak intenziven niti v vseh krajevnih skupnostih niti v temeljnih in drugih organizacijah združenega dela. Naloge na področju družbene samozaščite se ne temeljijo na ocenah konkretnih varnostnih razmer v posameznem okolju, ki jih tudi premalo povežemo s položajem in varnostjo vse naše socialistične samoupravne skupnosti. Podružbljanje družbene samozaščite na podlagi zakona o družbeni samozaščiti, varnosti in notranjih zadevah zahteva mobilizacijo vseh družbenopolitičnih in družbenih dejavnikov za čim boljše organizacijsko in kadrovske usposobljenosti uresničevanja družbene samozaščite.

Z enotnimi odbori za ljudsko obrambo in družbeno samozaščito v krajevnih skupnostih in temeljnih in drugih organizacijah združenega dela samoupravnih organizacijah in skupnostih ter svetih pri občinski skupščini bo možno probleme družbene samozaščite obravnavati bolj celovito. Delegatsko sestavljeni koordinacijski odbori za ljudsko obrambo in družbeno samozaščito pri konferencah krajevnih organizacij SZDL in občinski konferenci SZDL pa naj usklajujejo celotno družbenopolitično dejavnost na področju družbene samozaščite, ocenjujejo različne pojave in predlagajo oblike tovrstnega izobraževanja in usposabljanja.

Formiranje narodne zaščite je gotovo največja novost in specifičnost zakona o družbeni samozaščiti, varnosti in notranjih zadevah. Ta namreč nalaga vsaki temeljni oziroma drugi organizaciji združenega dela in krajevni skupnosti, da

obvezno ustanovi narodno zaščito kot samozaščitni instrument te skupnosti. Te jo snujejo in zanjo odgovarjajo v političnem, organizacijskem in materialnem pogledu. V svojem bistvu je to delavska zaščita, ki deluje po programih in načrtih, ki jih na podlagi zakona določi svet oziroma odbori za ljudsko obrambo in družbeno samozaščito.

Dobra obveščena delovnih ljudi in občanov je sestavni del idejnopolitičnih in moralnopolitičnih priprav na družbeno samozaščito. Tudi na tem področju bo potrebno storiti več za boljše obveščena delovnih ljudi in občanov preko sredstev internega in javnega obveščanja.

Vzporedno z delovanjem zborov stanovalec, hišnih svetov, delegatskih zborov stanovalec v krajevnih skupnostih, terenskih organizacij SZDL in prenašanjem družbenopolitične dejavnosti tudi na te oblike naše organiziranosti bomo lažje uspešneje delovali tudi na področju družbene samozaščite.

te in pri razvijanju varnostne kulture.

To so pomembnejše ugotovitve skupne razširjene seje občinske konference ZKS in občinske konference SZDL Ljubljana Center, 4. aprila tega leta, ki je po uvodnih besedah obravnavala poročilo o aktivnosti v zvezi z družbeno samozaščito in oceno varnostne situacije v naši občini. Poročilo zajema ugotovitve v zvezi z uresničevanjem družbenega dogovora o družbeni samozaščiti v občini, ki ga je občinska skupščina sprejela v aprilu 1976. Družbeni dogovor je od 640 temeljnih organizacij in skupnosti doslej sprejelo in podpisalo 481, med njimi vse krajevne skupnosti. Poročilo vsebuje tudi prikaz dejavnosti družbenopolitičnih organizacij na tem področju, ki se je odražala zlasti v množičnih oblikah osveščanja in usposabljanja delovnih ljudi in občanov za bolj aktivno vključevanje v uresničevanje družbene samozaščite. J. S.

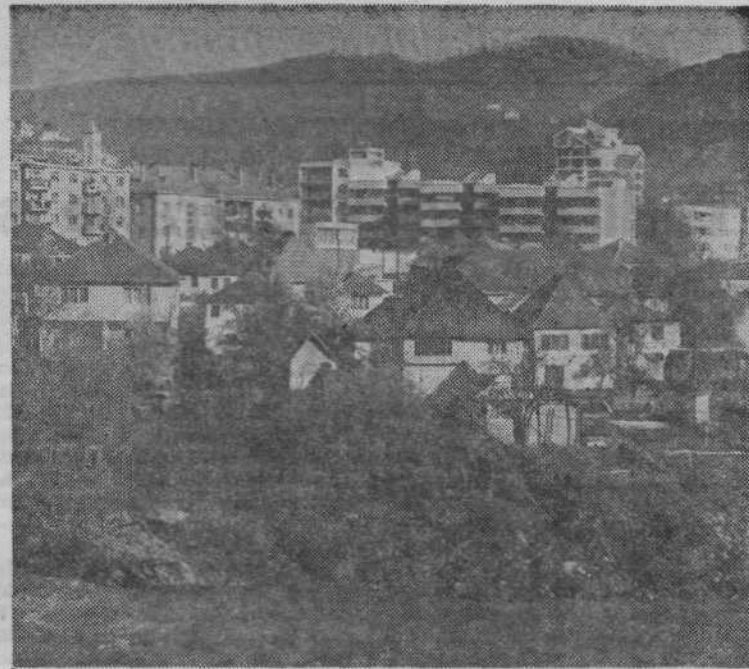
Center za avtomatsko obdelavo podatkov

Pred šestimi leti je skupščina republiške skupnosti pokojninskega in invalidskega zavarovanja sprejela program modernizacije svoje službe in sklep o ustanovitvi centra za avtomatsko obdelavo podatkov za potrebe socialnega zavarovanja v Sloveniji. Program modernizacije službe je temeljil na enotni zasnovi matične evidence zavarovancev in upoko-jencev, uvedene z zveznimi predpisi in na sodobni računalniški obdelavi podatkov v socialnem zavarovanju.

Center za avtomatsko obde-

lavo podatkov skupnosti pokojninskega in invalidskega zavarovanja v Ulici Moše Pijade 43 na vogalu med Trgom OF in Pijadejevo ulico, bo kot kaže, popolnoma zgrajen pred 1. majem in bo pomenil integralni del enotnega informacijskega sistema v okviru skupnosti pokojninskega in invalidskega zavarovanja SFRJ. Vse ostale republiške skupnosti že imajo take računske centre.

Republiška skupnost pokojninskega in invalidskega zavarovanja vodi od 1968. leta matično evidenco vseh upoko-



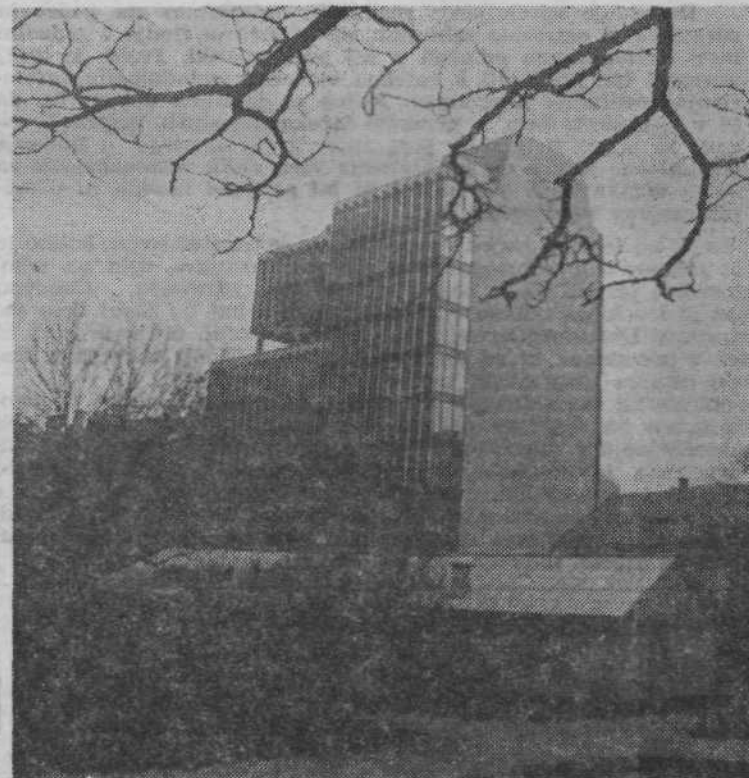
Na fotografiji: panorama Bijelega Polja

Pobratena občina Bijelo Polje in medsebojno sodelovanje

Kmalu bo leto dni, kar se je naša občina pobratila z občino Bijelo Polje v Črni gori. Že ob podpisu listine o pobratenju je bilo sklenjeno, da ta akt ne bo le manifestativnega značaja, temveč se bo z njim vzpodbudilo sodelovanje gospodarskih organizacij obeh pobratenih občin ter izmenjava kulturnih dobrin.

V tem, prvem letu, je seveda težko pričakovati kakšne večje rezultate, vendar pa je že sedaj nekaj večjih organizacij v svoje programe vneslo tudi poslovno in drugo sodelovanje s sorodnimi organizacijami bijelopoljske občine; enako so to storile tudi te delovne organizacije. Pomembno je tudi vse večje sodelovanje na kulturnem področju, predvsem preko pobratenih gimnazij Poljane in Bijelega Polja.

Pred dnevi je bilo sklenjeno tudi sodelovanje na informativnem področju preko uredništev Dogovorov in Bijelopoljskih Novin. V ta namen bomo že s prihodnjo številko pričeli s serijo zapisov o Bijelem Polju, njegovi zgodovini, gospodarstvu, kulturi družbenopolitičnem življenju in še marsičem. Uredništvo



V novi stavbi v Pijadejevi ulici bo republiška skupnost pokojninskega in invalidskega zavarovanja dobila poleg centra za avtomatsko obdelavo podatkov tudi prepotrebne poslovne prostore za svoje strokovne službe.

Foto: A. S.

jencev v Sloveniji (kakih 200 tisoč), s pomočjo avtomatske obdelave podatkov nakazuje pokojnine, obračunava obveznosti federacije, republike in drugih skupnosti ter obveznosti upoko-jencev (posojila, samoprispevki itd.), vodi izdatke skupnosti, register organizacij združenega dela in drugih organizacij ter vodi in obdeluje statistične podatke po zveznih predpisih, hkrati pa opravlja tudi ostale računalniške storitve. Vendar pa opravlja ta čas služba to delo v treh računskih centrih.

Opozoriti moramo, da so objektivne težave glede lokacije, spremembe projektov, predvsem pa restriktivni uvozni ukrepi podaljšali rok gradnje centra za avtomatsko obdelavo

podatkov v Pijadejevi ulici, kar je v precejšnji meri vplivalo tudi na končno ceno objekta. Tako je bilo treba zaradi ustavljenega uvoza predelati tako rekoč vse načrte za klimatske naprave, s tem pa tudi elektroinstalacije in podobno. Vse to je zavračevalo gradnjo in povečalo stroške, ki rastejo v gradbeništvu preko vsake razumne meje.

Predračunska investicijska vrednost novega objekta je bila najprej 55.985.090 dinarjev, dejanski stroški pa bodo zdaj znašali 99 milijonov dinarjev, kar predstavlja povišanje cen za skoraj 77 odstotkov. Od tega odpade na gradbena dela 39 milijonov, na obrtne storitve 25 in na instalacijska dela 35 milijonov dinarjev. I. V.